

**SEGUINT
LES PASSES
D'IGNASI:**

**NATURA,
IMAGINARI,
CAMÍ i
PAISATGE**

Genís Frontera Vila

A Pilgrim on his way to Monserrat, an Old Soldier.

ÍNDEX

PRESENTACIÓ.3

INTRODUCCIÓ AL TREBALL.4

Sobre el patrimoni: natura i cultura.4

Sobre el paisatge, el recurs que ens ofereix la història.4

Sobre les passes d'Ignasi, l'experiència d'un paisatge compartit.5

Sobre el context cultural i els tres paisatges d'Ignasi.5

LA NATURA I L'IMAGINARI EN TEMPS D'IGNASI.6

Progrés i realitat cultural sobre el coneixement de la natura.6

L'imaginari popular al 1500.9

LA INFÀNCIA D'IGNASI.10

Primer paisatge: la vall de l'Urola.10

LA JOVENTUT D'IGNASI.13

Gentilhome al servei de Castella.13

Cavaller errant per la Rioja, Navarra i Aragó.15

LA MADURESA D'IGNASI.17

Segon paisatge: la vila d'Igualada.17

Tercer paisatge: la terra del Bages.20

Manresa, l'experiència que ho transforma tot.25

DESGLOSSAMENTS DE SUPORT.28

Les íñigues, el cercle femení d'Ignasi a Manresa.28

***Exercicis Espirituals*, el llibre d'instruccions per arribar a Déu. 29**

La Manresa ignasiana: seguint les passes de l'home del Sac. 29

BIBLIOGRAFIA.32

PRESENTACIÓ

Aquest treball no pretén ser una extensa recerca sobre la història i l'estada d'Ignasi de Loiola a Catalunya i a Manresa. De fet, darrerament, aquest espai ja ha quedat complet exitosament per obres com l'edició de la il·lustrativa *Viatge per la Catalunya ignasiana* de Josep Alert (2021) o la reimpressió de la reveladora *Les ínyigues* de Mireia Vila (2022).¹

Tanmateix, aquest estudi sí que persegueix l'objectiu de generar un material exhaustiu alhora que divulgatiu que permeti explorar nous continguts i relats per a l'aprofitament patrimonial i turístic. En aquest sentit, val a dir que aquest treball s'ha desenvolupat paral·lelament a l'elaboració d'altres continguts i de guies divulgatives batejades sota el concepte de *L'experiència del paisatge que trepitges* i que, justament, ja es troben fent la funció que persegueix l'esbós de *Seguint les passes d'Ignasi: natura, imaginari, camí i paisatge*.

Aquests són els primers passos d'una nova mirada, transversal i holística, sobre el paisatge que ens envolta, sobre el patrimoni (natural i cultural) que l'ha generat i sobre el més important de tot: la contextualització i la immersió en l'imaginari del camí d'Ignasi del 1522.

Que aquesta mirada pugui contribuir aportar noves idees i, sobretot, a renovar la il·lusió i l'esforç a la vall de l'Urola i a l'Azpeitia de la infància d'Íñigo; al camí dels més diversos territoris per on va transcorre la seva joventut com a cavaller i gentilhome; i, sobretot, a Catalunya, a la comarca del Bages i a la Manresa de la maduresa transformadora de l'home del Sac.

¹ ALERT PUIG, Josep. *Viatge per la Catalunya ignasiana. Les petjades d'Ignasi de Loiola a Montserrat, Manresa i Barcelona*, 9 Grup Editorial - Cossetània Edicions, Valls, novembre del 2021.
VILA CORTINA, MIREIA. *Les ínyigues. L'entorn femení d'Ignasi de Loiola a Manresa*, DEIM - Zenobita Edicions, Manresa, 2a reimpressió, abril del 2022.

INTRODUCCIÓ AL TREBALL

Sobre el patrimoni: natura i cultura

Seguint les passes d'Ignasi: natura, imaginari, camí i paisatge és el resultat d'una recerca que ha permès recrear i descriure el context físic -la natura i el paisatge- amb el qual es troba l'any 1522 Íñigo López de Oñaz i Loiola, Ignasi, quan emprèn el seu camí des de la vall de l'Urola fins a la terra del Bages. En aquest sentit, el treball és un treball divulgatiu entre dos grans vessants patrimonials:

Per una banda i com a primer de tots, el vessant patrimonial de la natura (del llatí *natura*, segle XIV), és a dir, el de la realitat física existent, dotat de lleis pròpies al marge de qualsevol transcendència o voluntat. Es tracta de tot aquell patrimoni que es forma i evoluciona a partir d'una combinació arbitrària de biologia, climatologia i geologia; i el resultat de la qual és la natura evident, en estat pur.

D'altra banda i en segon terme però no menys important, el vessant patrimonial de la cultura (del llatí *cultura*, segle XVII); i en aquest cas, el de la realitat física però també immaterial que té origen humà, dotat de lleis conscients que persegueixen una transcendència i uns objectius determinats. Es tracta de tot aquell patrimoni que es construeix i evoluciona a partir d'una combinació deliberada d'història, perquè aquesta ciència -a diferència de la biologia, la climatologia o la geologia- és l'única que s'ocupa de l'existència i de l'activitat humana al llarg del temps.

Sobre el paisatge, el recurs que ens ofereix la història

Al llarg de la història i, per tant, en l'esdevenir de la humanitat, l'impacte humà, és a dir, l'acció de la cultura sobre de la natura ha generat una nova realitat física transcendent: el paisatge (del francès *paysage*, segle XVIII) on camins connecten valls; ponts travessen rius; mines foraden conques; abadies i castells coronen muntanyes; i viles i camps substitueixen boscos. En aquest sentit, la humanitat, al llarg de la història i mitjançant la seva cultura creixent, ha anat modelant la natura que l'envolta per a domesticar-la i adaptar-la a les seves necessitats. En resum i per a dir-ho fàcil i ràpid: la cultura com a eina exclusivament humana, ha transformat la natura en paisatge.

El paisatge, doncs, és el recurs resultant d'un procés històric (procés humà) on la natura ancestral i atàvica pren la forma que li dona la comunitat cultural (comunitat humana) que l'habita. D'aquesta manera, el paisatge és sinònim d'hàbitat i imaginari

humà i el recurs que ens ofereix la història per a recrear l'origen, el camí i el final d'una trajectòria o d'un itinerari transcorregut en el passat.

Sobre les passes d'Ignasi, l'experiència d'un paisatge compartit

Amb aquest treball i amb el concepte de "seguint les passes d'Ignasi" es persegueix l'objectiu de reviure el passat d'Íñigo de mig mil·lenni enrere, descobrint i explicant el paisatge que els seus contemporanis i els nostres avantpassats van esculpir. Mitjançant l'observació i l'experiència com a mètode científic i a través de l'anomenada història experimental, es divulga la immersió en el camí i en l'imaginari del moment, situant els sentits i coneixements en la primèria del segle XVI i, més concretament, durant el 1522, per observar aquell paisatge que vam compartir: en un primer moment, el patrimoni natural que encara es conserva (biologia i geologia); i a partir d'aquí el patrimoni cultural establert -tant l'immaterial com el de caràcter material i immoble- i també aquell que s'introdueix o s'aixeca contemporàniament a la vida o al pas d'Ignasi per segons quines valls, poblacions, muntanyes o terres.

Sobre el context cultural i els tres paisatges d'Ignasi

Amb aquest mètode i marc metodològic, el treball comença amb l'explicació contextualitzada a l'entorn d'Ignasi de Loiola, de com durant l'edat Mitjana i en començar l'època Moderna, el coneixement europeu inicia la recerca d'explicacions sobre la natura i el paisatge defugint les velles argumentacions religioses, ja siguin de tradició gentil -pagana- o cristiana, i experimentant a partir de la pròpia observació, és a dir, introduint el mètode científic.

D'aquesta manera, tenint molt present el context científic europeu en relació amb el paisatge per on transcorre la vida d'Íñigo; i sabent que aquest coneixement contrasta i xoca frontalment amb l'imaginari que té el pelegrí, aquest estudi repassa i identifica el patrimoni cultural i, per tant, històric, que genera el paisatge amb el qual interactua Ignasi fins que arriba i s'estableix a Manresa.

Amb aquesta fonamentació històrica del paisatge, la recerca esdevé un recorregut que segueix la vida (infància, joventut i maduresa) i "les passes" d'Ignasi, aprofundint en tres paisatges ben diferenciats: El primer de tots és l'adscrit a la vall de l'Urola, per a descobrir el bressol d'Íñigo i immernir-nos en la combinació d'imaginari gentil basc i d'educació catòlica castellana de la seva infància. Aquest, és un primer àmbit molt important de descobrir i de divulgar perquè, com veurem més endavant, es farà present i serà clau durant la l'estada transformadora d'Ignasi a Manresa. El segon

paisatge i de caràcter més transitorial, paradoxalment és el més localitzat de tots, concretament cenyit la vila d'Igualada, per a conèixer el camí i pelegrinatge d'Ignasi i situar-nos en el punt d'inflexió on el cavaller Íñigo López adquireix la indumentària que, poc després, el convertirà en l'home del Sac de l'imaginari cultural català. Finalment, el tercer i últim paisatge és el de la terra del Bages, refent al camí Romeu de Montserrat a Manresa i a les cruïlles de camins veïnals o carrerals que segueix Ignasi des de Montserrat fins a Manresa. En contraposició amb el primer paisatge -el de la vall de l'Urola-, aquest darrer és per aprofundir en la disrupció d'Ignasi, immersir-nos en el context cultural català de la Manresa de les primeres dècades del segle XVI, en la maduresa d'Ignasi a la capital del Bages i un element clau que fins ara ha passat massa desapercebut: el moment concret entre traumàtic i catàrtic en què l'Ignasi manresà tanca definitivament el seu passat per obrir un nou i definitiu període vital.

Finalment i per a poder mantenir el fil roig de la història de vida i del pelegrinatge del personatge, els paisatges recorreran entre passatges que recreen de manera divulgativa passatges de l'autobiografia de Gonçalves i també de la biografia de Polanco sobre el gentilhome d'Azpeitia i del pelegrí de Manresa.²

LA NATURA I L'IMAGINARI EN TEMPS D'IGNASI

Progrés i realitat cultural sobre el coneixement de la natura

El 1622, un segle després d'aquell camí que duu el basc Íñigo López de Oñaz i Loiola d'Azpeitia a Manresa, l'Església canonitzarà el fundador del jesuïtes (Ignatius de Loyola) alhora que beatificarà el filòsof dels dominics, el germànic Albert von Köln (Albert Magnus).

Albert von Köln era frare però també era filòsof i acadèmic, i fou el primer pensador a instaurar l'observació com a mètode científic, fonamentant les bases de la ciència moderna i de l'estudi del medi natural que, justament, es desenvolupa durant la vida i època d'Ignasi. En aquest sentit i seguint les passes traçades per l'obra albertiana, és al

² GONÇALVES DE CAMARA, Luis (1553-1555) i NADAL MOREY, Jeroni (pròleg). *El Peregrino. Autobiografia de Ignacio de Loyola* a "Obras completas de S. Ignacio de Loyola", Editorial Católica, Madrid, 1963.

DE POLANCO, Juan Antonio (1573-1574). *Vida de Ignacio de Loyola*, a "Obras completas de S. Ignacio de Loyola", Editorial Católica, Madrid, 1963.

llarg del segle XVI que es produeix el despertar definitiu de la ciència empírica de la naturalesa.

L'Europa d'Albert encara era la Medieval que, durant la segona meitat del segle XIII, començà a buscar explicacions científiques a allò que passava a la natura en general i que no era producte de l'afany humà per construir un paisatge a la seva mida. En aquest sentit, Albert von Köln va ser el primer en abandonar les antigues mitologies - tant les gentils com les cristianes- que sempre explicaven el món natural a partir d'una interpretació religiosa. Albert fou pioner en l'observació de la natura com a mètode científic i com a producte d'aquesta nova guia experimental, va escriure sobre geologia, sobre flora i fauna i *Sobre la naturalesa dels llocs*, bo i aprofundint en els diferents hàbitats naturals i en la influència de la terra sobre la vida i la pròpia existència humana que, d'altra banda, ja entenia com una espècie animal més però, això sí, dotada d'ànima espiritual o cultural.³

La màxima albertiana era que l'objectiu de les ciències naturals no havia de ser simplement el d'acceptar les declaracions dels altres, sinó que calia investigar les causes que modelen la natura. Amb la seva metodologia científica, Albert ja va llançar la teoria sobre l'origen dels fòssils que, tres-cents anys després, al segle XVI i en l'època d'Ignasi, produeix tant de rebombori.⁴ Evidentment, la causa d'aquest aldarull no serà cap altra que el xoc frontal que aquesta idea albertiana representava per a la *Biblia*.

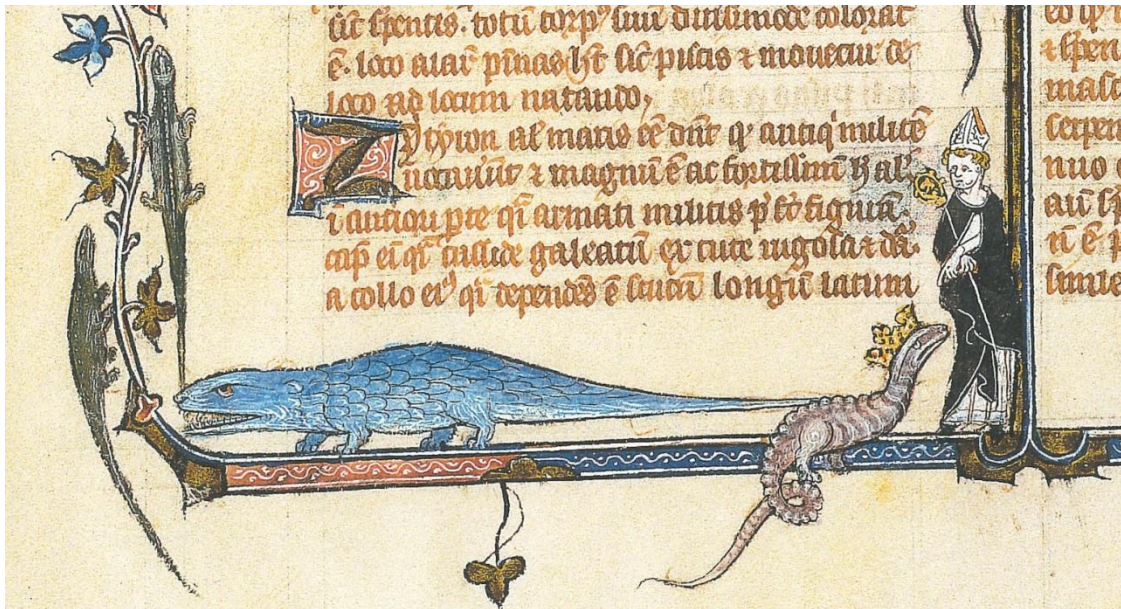
Per exemple i ja que hem citat la magna obra cristiana, a les obres albertianes i a l'hora de citar l'*Antic Testament*, Von Köln sempre obvià el mite demonitzat de la "serp original" o del "gran dragó" del "Gènesi" (3:1-16) alhora que reivindicà el coneixement dels "Proverbis" (30:28), on es descriu que la serp i el dragó són de les poques coses "ben petites de la terra que són més assenyades que els savis" perquè "s'atrapen amb les mans alhora que s'escapoleixen als palaus reials". Pel domini, aquesta definició sí que s'ajustava a una senzilla realitat contrastada: les serps i els dragons, sempre arranats a terra, semblen fàcils de capturar però són esmunyedissos, perseverants i s'acaben deslliurant i adaptant a l'hàbitat on es troben, ja sigui enmig del medi natural o de l'humà.

Serps i dragons al marge, però, Albert també aplicà el seu mètode a l'estudi de la natura i, en aquest cas, també s'atreví a escriure que "hi ha terres que estigueren cobertes per aigües dolces o per aigües salades i, ara, unes són seques i d'altres, al contrari, estan submergides. Però segons la naturalesa, el mar no ha cobert mai la Terra sencera i el mar tampoc podrà mai assecar-se. Els canvis depenen del règim de pluges i la seva causa és astronòmica." En resum i sintetitzant, que Albert tampoc no va considerar mai com a racional el diluvi Universal bíblic.

³ PAZ LIMA, Jimena. "La doctrina zoològica en la obra de san Alberto Magno" a *Studium. Revista de Humanidades*, núm. 15, Universidad Católica de Argentina, Buenos Aires, 2009, pp. 29-51.

⁴ CASTILLO, Manuel. "Alberto Magno: precursor de la ciencia renacentista" a *La ciencia de los filósofos*, 1996. pp. 91-106.

En aquest mateix sentit, el dominic també va estudiar les troballes de restes d'animals aquàtics preservades en pedres i roques, i va plantejar que provenien de zones havien estat cobertes pel mar i establí les bases per assignar l'origen orgànic als fòssils: "els elements del cos dels animals es transmuten en els elements terra i aigua. Després, la força petrificant converteix l'element terra en pedra i l'animal conserva les seves diverses parts tal com eren".



El filòsof Albert von Köln, àlies Magnus, amb serps i dragons en un tractat de natura del segle XIV.

L'obra del filòsof Albert von Köln en el camp de la ciència i de l'experiència a partir de l'observació de la natura a partir de la segona meitat del segle XIII va anar-se expandint per Europa fins a ecllosionar amb força a la primèria del segle XVI, justament, durant l'època d'Ignasi. Val a dir, però, que si bé és cert que a partir del 1500, l'obra i les teories albertianes viatgen arreu del continent i es reivindiquen des de les principals tribunes acadèmiques i universitàries de l'Europa urbana, el món continua sent majoritàriament rural i tradicional, on el llenguatge hegemònic encara és el de la unió de religió i cultura o paganisme clàssic. És el fet incontestable que els ideals medievals i gòtics encara tenen força entre la societat i que la cultura atàvica arrelada a interpretacions religioses -ja sigui de tradició oral i gentil o de font escrita i cristiana- encara és hegemònica.

Per a poder entendre millor com en són de llargs, en el transcurs de la història, els processos d'evolució cultural com el que es viu des d'Albert von Köln a Ignasi de Loiola en endavant, només cal parar atenció en el fet que després del progrés cultural d'entre els segles XIII-XVI, durant el període del XVII al XVIII encara hi haurà importants naturalistes com el metge helvètic Johann J. Scheuchzer o el franciscà espanyol José Torrubia, que defensaran idees que Albert von Köln ja havia descartat, com per exemple la del diluvi Universal, fins al punt de consideraran que els fòssils trobats als

Alps i a Montserrat, respectivament, corresponen a animals morts durant aquell cataclisme bíblic i referenciats amb sentències tan poc albertianes com “estranyes relíquies d’aquell maleït món primitiu”.⁵

L’imaginari popular al 1500

Al 1500 i, per tant, en temps d’Ignasi, l’Església popular que s’havia integrat al paisatge per a conuiu entre la població, encara s’adaptava sense massa problemes a les creences religioses gentils, santificant els indrets sagrats precristians, assumint com a propis els fenòmens naturals reconeguts com a miraculosos i, d’altra banda, condemnant la resta a ser obra d’éssers demonitzats. D’aquesta manera, durant part de l’època Moderna, continua com a hegemònica la idea de l’humà com a part inseparable del seu entorn natural, com ho és una roca, un cim o una font; i s’atribueixen als elements naturals característiques pròpies d’éssers vius o sobrenaturals. Així i segons la mentalitat d’aquesta època, encara són les forces ocultes -competència de déus o de diables, segons si fan el bé o el mal- les que dominen els fenòmens de la naturalesa que són inexplicables, és a dir, totes aquelles manifestacions que l’humà no pot controlar amb el seu esforç, amb la seva tècnica o amb la seva ciència. I no serà fins ben avançada l’edat Moderna, que les teories albertianes començaran a fer forat de debò a la cultura de les elits; per així, començar a distanciar-se de la popular i hegemònica fins al moment, que continuarà com a primer i últim refugi de totes aquestes creences i supersticions.⁶

Tanmateix, a l’arrel de tot aquest imaginari, sempre perdura l’herència d’aquelles antigues creences precristianes que, davant d’obres arquitectòniques amb grans blocs de pedra que desafien la raó humana, d’edificació inexplicable o d’origen massa remot en el temps, neguen que puguin ser obra humana i les atribueixen directament a un imaginari grutesc demonitzat. I normalment, la tradició oral els associa a la imatge de grans serps o dragons que adopten una aparença inofensiva (de trempat paisà, de gentil cavaller, de venerable ermità, etc.) alhora que són capaços de construir ponts com el de Martorell (d’origen romà però refet el segle XIII), Llobregat avall, i el de Cardona (gòtic del segle XV), Cardener amunt. O com a constructors d’altres tipus d’edificis com la torre del Breny a Castellsalí (sepulcre monumental romà del segle III), també coneguda com a torre dels Dimonis, “l’única casa edificada pel Diable a Catalunya”⁷, a tocar de l’aiguabarreig on el Llobregat rep l’afluència del Cardener.

⁵ SCHEUHZER, Johann J. *Homo diluvii tesis*, Typis Joh. Henrici Byrgklini, Tiguri, 1726.

TORRUBIA, José. *Aparato para la Historia natural española. Tomo Primero. Contiene muchas disertaciones físicas, especialmente sobre el Diluvio. Resuelve el gran problema de la transmigración de cuerpos marinos, y su petrificación en los mas altos montes de España, donde recientemente se han descubierto*, Imprenta de los herederos de D. Agustín Gordejuela, Madrid, 1754.

⁶ BARROS GUIMERANS, C. *La humanización de la naturaleza en la Edad Media*, “Edad Media: revista de historia”, núm. 2, Universidad de Valladolid, 1999, p. 169-194.

⁷ LAGARDA-MATA, S. *El Diable és català*, Angle Editorial, Barcelona, 2014, p. 125.

LA INFÀNCIA D'IGNASI

Primer paisatge: la vall de l'Urola

Ignasi neix a la vall de l'Urola, concretament a la població basca d'Azpeitia i sota el nom èuscar d'Íñigo López el 1491, a cavall entre l'edat Mitjana i l'època Moderna, un any abans que la monarquia Catòlica expulsés la població jueva, conquistés l'emirat de Granada i topés amb el Nou Món. En aquest moment, Azpeitia és la segona vila més rica i poblada de la "terra" de Guipúzcoa -només per darrere de la seva capital, Sant Sebastià- i es troba habitada per cents cinquanta fogars i uns sis-cents habitants.⁸ Els orígens de la vila cal trobar-los a partir del 1310 a la riba esquerra del riu Urola, a la falda de llevant de la serra d'Izarraitz. Molt a prop però a l'altre vessant de la muntanya, hi ha el paratge de MariKutz amb un parell de túmuls funeraris i dòlmens (arques megalítiques) al voltant d'una llacuna. Segons la mitologia popular, el fons d'aquestes aigües atresora una arca plena d'or custodiada per *Mari*, la deessa-mare del culte gentil basc.⁹ En aquest sentit, el topònim MariKutz és l'aglutinament i economització lingüística de *Mari kutxa*, és a dir, l'Arca de Mari.¹⁰

Enmig d'aquest paisatge de referències religioses clarament gentils, la vila d'Azpeitia, creix a redós de la parròquia i antic temple del monestir de Soreasu. Històricament, l'església parroquial d'Azpeitia depengué dels avantpassats d'Ignasi com a senyors laics i patrons del lloc¹¹ i es troba sota l'advocació del "soldat-sant" per excel·lència: Sebastià, que segons l'hagiografia, fou el militar occità que -com li passa a Ignasi de Loiola- abandonà l'espasa per abraçar la creu; motiu pel qual va ser segetat i, finalment, bastonejat fins a la mort. El temple actual és contemporani a Ignasi i gira al voltant de la capella familiar dels Loiola, ocupant la nau central, just davant de l'altar Major. A la seva dreta, hi ha la interessant capella de la Soledat, la volta del sotacor de

⁸ ORELLA, José Luis. "Un mapa guipuzcoano del siglo XVI siguiendo los índices foguerales" a *Lurralde*, núm. 15, Universidad de Deusto, Sant Sebastià, 1992, pp. 183-197.

⁹ Segons el culte gentil basc, *Mari* és la reina de tots els genis i la personanificació de la natura. És amiga de *lamias* i de les *sorginak* i enemiga del culte cristià i catòlic. Físicament, a terra es mostra en forma d'un gran arbre -normalment un roure- i, al cel, com una gran es mostra bola de foc que creua el cel. GALLO, Pablo i CARO BAROJA, Julio (prólogo). *Bestiario del Norte. Seres mitológicos y animales fantásticos de Galicia, Asturias, Cantabria y País Vasco*, Editorial La Felguera, 202, pp. 148-177.

¹⁰ ORUESAGASTI, Goizargi. *Iraurgi bailarako kontu zaharrak*, Azpeitiko Udala, Azpeitia, 2005, pp. 45-46.

¹¹ El 1346 el casal de Loiola ja consta com a senyor laic i patró del monestir de Sant Agustí de Soreasu d'Azpeitia. Per aquest motiu, la capella de Loiola es troba a la nau central i just davant de l'altar Major. A la seva dreta, ja durant l'època d'Ignasi i a partir del 1555, s'hi aixeca la capella de la Solitud o d'Erola. FERNÁNDEZ, Luis. "Los señores de la casa de Loyola, patronos de la iglesia de San Sebastián de Soreasu" a *Boletín de la Real Sociedad Vascongada de los Amigos del País*, núm. 42, 1986, pp. 493-522.

la qual està decorada amb elements grotescos del culte gentil basc, dragons i *lamias*,¹² encerclant a dues sibil·les o nimfes hel·lèniques: l'*albuena* (d'aigües albines o sulfuroses, consagrada a un pou) i l'*herofila* (de la roca i consagrada a una cova). A diferència dels dragons i les *lamias*, aquestes sibil·les ja apareixen convertides a la nova fe, "civilitzades" i profetitzant al servei del cristianisme.¹³

Als afores de l'Azpeitia emmurallada, aigües amunt i a la riba dreta de l'Urola, s'hi aixeca la casa solar dels Loiola, un llinatge important ja des d'abans del 1350 i provinent dels denominats *parientes mayores*, és a dir, dels més ancestrals casals de la terra guipuzcoana. Com a tals, els Loiola ostentaven un escut d'armes representat per la imatge de dos llops amb una olla que, en el seu origen, es descrivia amb el patronímic llatí de *Lupus in olla* i que, en un exercici evolutiu i d'economia lingüística, va acabar aglutinant-se en el cognom *Loiola*. Tradicionalment, ja fos en la tradició gentil o cristiana, el llop havia estat una bèstia temuda i demonitzada -fins i tot per l'obra albertiana-; però a partir de l'època Moderna, l'heràldica li otorgà certs valors com els de l'astúcia i la vigilància. I és amb aquests atributs que, a l'escut de Loiola, els llops defensen l'olla com a símbol de l'herència i la riquesa familiar. Sota aquest estendard, el de Loiola va ser un dels casals guipuzcoans del bàndol dels Oñaz, coneguts com a *oñacinos*, que a les juntes de la *Hermandad de la tierra de Guipuzkoa* del 1475, decidiren transitar d'hereus dels *parientes mayores* a *notables caballeros* de del regne de Castella i del projecte monàrquic Catòlic. Com a conseqüència, van acceptar esdevenir nobles confessionals i convertir casa seva en exemple de les virtuts catòliques i la "terra" atàvica en la "província" de Guipúzcoa.¹⁴

Íñigo neix en aquesta casa i torre amb una història que remunta al 1400 i on l'evolució de la seva arquitectura a partir del 1460 i per iniciativa de l'avi Loiola, Juan Pérez de Oñaz, ja avisa del rumb que prengué el seu llinatge: la part antiga, de pedra i d'estil gòtic norteny; i la part nova, de maó i d'art mudèjar andalusí. Aquí, Ignasi és el benjamí de tretze germans, fill de Marina Sáez de Licona i de Beltrán Yáñez de Oñaz, vuitens senyors de Loiola i capitostos *oñacinos*.

D'aquesta manera, Íñigo creix aquí, als afores de la vila d'Azpeitia, enmig d'un paisatge assalvatjat per l'aiguabarreig del riu Ibai-Eder amb l'Urola, conegut amb el nom de Pou de Lamias, i a prop d'evangelitzadora ermita d'Olatz i la seva "devociosa verge".¹⁵

¹² Segons el culte gentil basc, les *lamias* són dones d'aigua -marines a la costa i fluvials terra endins- amb el bust en forma humana i llargs cabells "enamoradors" i la part inferior en forma d'animal. En el cas de les *laimas* d'Azpeitia, tenen potes d'ocell.

DDAA. "Tradiciones y leyendas en las regiones subterráneas. Resumen de mitología mariana" a *Eusko-Folklore. Publicación del Laboratorio de Etnología del G. de C.N. Aranzadi de la R.S.V.A.P.*, núm. 7 - sèrie 3a, 2n trimestre del 1956, Donostia, pp. 156-171.

¹³ La sibil·la *albuena* apareix amb l'atribut del sol de la Nativitat; profetitzant el naixement del fill de Déu; i la sibil·la *herofila* duu la creu de la Passió, vaticinant la mort del primer dels cristians.

DE MIGUEL LESACA, Miren. *La capilla renacentista de don Nicolás Sáez de Erola, capitán del Perú, en Azpeitia. Las Grisallas, un singular programa caballeresco, de virtud y redención*, tesi doctoral dir.

ECHEVERRÍA GOÑI, Pedro Luis. Universidad del País Vasco, Vitoria-Gasteiz, 2016, pp. 489.

¹⁴ MARÍN PAREDES, José A. "Semejante pariente mayor". *Parentesco, solar, comunidad y linaje en la institución de un pariente mayor de Guipúzcoa: los señores del solar de Oñaz y Loyola (siglos XIV-XVI)*, Diputación Foral de Guipuzkoa, Donostia, 1998, pp. 375.

¹⁵ L'ermita de nostra senyora d'Olatz apareix documentada el 1460 -just quan l'avi Loiola, Juan Pérez, retornà d'un desterrament i refà la casa amb l'arquitectura mudèjar- per a convocar-hi les juntes de la

Entre antics cultes a dones grutesques i la fe en dones celestials, Ignasi llegeix *Crónica de siete casas de Vizcaya y Castilla*, obra de Lope García de Salazar -historiador i noble oñacino, amic de l'avi d'Ignasi, amb qui va compartir desterrament- i on escriu que “dize la historia que quando el rey de Escocia, padre de esta donzella [*Mari*], murió, [...] durmió con ella en sueños un diablo que llaman en Bizcaya *Culebro*, Señor de Casa, y que la empreñó [...] y parió un hijo, que fué ome mucho hermoso y de buen cuerpo y llamándole Conde Don Zuria [Jaun Zuria], que tomó por armas dos lobos del Señorío de Biscaya Encarnizados con dos carneros con las cabezas en las bocas, dos árboles entre ellos”.¹⁶ Aquest *Culebro*, també conegut com a *Sugaar* o *Maju*, és el déu-pare del culte gentil basc, representat per una serp o un dragó, tot i que té la capacitat d'adoptar figura humana. Viu al món grutesc, subterrani, i es manifesta sortint a la superfície i travessant lumínicament el firmament (llamp). Justament és a la vall del riu l'Urola i a l'ombra de la muntanya d'Izarraitz, on es troba Azpeitia, que la tradició explica l'aparellament de *Culebro* amb *Mari* provoca llampegants, atronadores i plujoses tempestes.

Aquest primer paisatge de la vall de l'Urola de la “infància d'Ignasi” es relaciona estretament amb el capítol anterior de “La natura i l'imaginari en temps d'Ignasi”, ja que és la prova acreditada que la teoria albertiana del segle XIII i, més concretament, la de les “serps” abans citada, encara no ha arribat ni arrelat a l'Azpeitia que deixa enrere el segle XV i comença el XVI. Des del moment que el paisatge d'Íñigo és ple de referències a *numens*, és a dir, a déus i genis mitològics protectors de la natura; i que a casa llegeix com a “història” el mite d'un serpent que és el pare d'un llinatge familiar, és ben clar que, culturalment, mentre la ciència avança, els cultes i les religions es mantenen i perduren.

Hermandad de la tierra de Guipuzkoa. Sembla ser que Ignasi té cap aquest temple “especial cariño” i que “en su interior se venera la talla gótica de la virgen de Olatz, patrona de Azpeitia, de la que san Ignacio fue muy devoto”.

DE IRIGOYEN, Domingo. “Ermitas e iglesias de Guipuzcoa. Ensayo de catalogación” a *Anuario de Eusko-Folklore*, vol. XIV, Donostia, 1934 i reedició 1984, p. 61.

¹⁶ GARCIA DE SALAZAR, Lope i DE GUERRA, Juan Carlos (introducció). *Crónica de siete casas de Vizcaya y Castilla (1454)*, Est. Tip. Sucesores de Rivadeneyra, Madrid, 1914, pp. 6-7.

LA JOVENTUT D'IGNASI

Gentilhome al servei de Castella

Imbuït de tot aquest imaginari, Ignasi és educat en el catolicisme hispà, però amb el dringar de l'acer i l'olor de pólvora, de seguida se sent més atret per la cort i la caserna que no pas per la cúria i la parròquia. Mentrestant, l'estat monàrquic Catòlic es consolida i capitalitza al regne de Castella, i els reis incorporen els *oñacinos* a la seva organització militar, sobretot en el trànsit dels segles XV al XVI. Tot just complerts els quinze anys i lleial al seu llinatge i bàndol, Íñigo López de Oñaz i Loiola es converteix en patge de Juan Velázquez de Cuéllar, tinent d'Arévalo i comptador major del palau Reial; i com molts joves nobles d'aquesta època, es forma a partir de la lectura de llibres de cavalleria, en l'art de la guerra i en l'amor cortès. El 1517, Íñigo ja s'ha convertit en un home de vint-i-sis anys, ascendit a gentilhome (noble d'estament i de carrera militar) al servei d'Antonio Manrique de Lara, duc de Nájera, conquistador i futur virrei de Navarra; participant en la repressió sobre els alçaments dels legitimistes navarresos i dels comuners castellans.

Pamplona, la batalla que ho canvia tot

El primer punt d'inflexió en la vida del gentilhome basc es produeix el maig del 1521 i un cop ha fet els trenta anys, en la coneguda com a batalla de Pamplona: en aquest moment, els legitimistes del regne de Navarra i partidaris d'independitzar-se de Castella, han reunit un gran exèrcit amb el suport de França, comandat pel vescomte occità Andréu de Foix, el popular "general Asparrots", que pretén alliberar Pamplona del jou monàrquic. Des d'aquesta capital i alertat de la superioritat de les forces franconavarreses, el virrei Manrique abandona Pamplona mentre la guarnició castellana amb el governador Miguel Herrera i un dels seus capitans, Íñigo López de Oñaz, al capdavant, es preparen per resistir des del castell de Pamplona, la fortalesa adossada al burg més occidental de la ciutat. El 19 de maig, l'exèrcit del general Asparrots és rebut amb les portes obertes, hi fa entrada triomfa li inicia el setge al castell defensat pels castellans. L'endemà, divendres 30 de maig, durant la batalla i amb un intens bombardeig d'artilleria, una canonada sega les dues cames d'Íñigo, fracturant-li greument la dreta. Mentrestant i assumint que la pèrdua de Pamplona és inevitable, el governador Herrera rendeix el castell al general Asparrots, alhora que també capitula l'esperit combatiu del benjamí dels Loliola que, esguerrat i custodiat per legitimistes navarresos fins a la casa solar de la seva Azpeitia natal, serà operat – tot un martiri, segons el seu propi testimoni- fins a tres vegades de les ferides sofertes.

Poc després i des de la seva frustrant convalescència de guerra, a Íñigo li arriben les bones noves sobre la batalla de Noáin del 30 de juny i del definitiu triomf de Castella sobre un regne Navarra esmicolat. El petit dels Loiola intenta recuperar el caminar però la coixesa que arrossega el fa ser plenament conscient que la seva carrera militar ha quedat tan esberlada com la seva cama dreta. Definitivament, la batalla de Pamplona li ha canviat la vida.



Batalla de Pamplona del 19 de maig del 1521 i caiguda d'Íñigo durant el bombardeig de la fortalesa de la ciutat, segons *Vita beati P. Ignatii Loiolae Societatis Iesu fundatoris* de Juan Antonio de Polanco.

Cavaller errant per la Rioja, Navarra i Aragó

Confinat a la torre dels Loiola, Íñigo torna a la lectura però canvia els llibres d'història i de cavalleria pels de sants i sobre la vida de Crist on, sense batalles ni duels, al capdavall, la història de tota aquesta literatura acaba coincidint: un viatge iniciàtic a la recerca d'una experiència reveladora, ja sigui amb l'espasa buscant el Greal o amb la creu cercant a Déu. I, esguerrat com està, creu que potser ha arribat el moment de replantejar-se la vida, d'esbandir-se la sang de les mans, de fer-se perdonar els pecats i de lliurar un altre tipus de croada, en un viatge improvisat cap a la mitificada Jerusalem.

A finals de gener del 1522, força recuperat però coix de per vida, el cavaller Íñigo s'acomiada del seu germà gran i novè senyor de Loiola, Martín García de Oñaz, i en companyia d'un altre germà, el clergue Pedro López, amb els criats Ander de Nabaiz i Jon de Landeta, i muntant un mul –de més fàcil cavalcar que un cavall, per ser més petit i dòcil-, comença un camí errant cap al sud. Des del casal dels Loiola cap al santuari d'Arantzazu, Ignasi segurament fa parada a mig camí, a la mítica parròquia de Santa Maria de Zumarraga que, segons la creença popular, fou construïda amb pedres llançades pels *jentilak*¹⁷ des de la serra d'Aitzgorri. Històricament, aquesta església es fonamentava sobre un antic monestir que, cent cinquanta anys enrere, ja havia estat amic dels Loiola i sota el domini *oñacino*.¹⁸ En aquest temple, la biga de la balustrada del cor, dominant la nau central i encarada a l'altar, hi ha gravada una escena prealbertiana: un guerrer-caçador tocant el corn que es troba envoltat per un porc senglar, un llop i un dragó amb cua de serp; el bestiar amb més ullals i temut del bosc.

Des del seu País Basc atàvic, Íñigo continua cap a la Rioja, concretament a Navarrete, per visitar el seu senyor, el virrei Manrique, i cobrar l'últim sou com a gentilhome de Castella. A partir d'aquí, Íñigo decideix continuar sol i pel seu compte cap al sud-est, per la Rioja i Navarra; i ja en terres d'Aragó –possiblement entre Gallur i Alagón-, protagonitza tota una paràbola: es troba un morisc il·lustrat que es dirigeix a Pedrola i amb el qual fa camí bo i parlant sobre teologia cristiana. Immersos en un intens debat, el nou company de viatge etziba al basc que respecta la suposada virginitat inicial de Maria, però que no accepta de cap manera el principi que una dona –encara que sigui la mare de Crist- continuï sent verge després del part. La conversa acaba aquí i el morisc accelera el pas cap al seu destí. Però dalt del seu mul, el cavaller continua donant voltes a la controvèrsia mentre es desperta el bel·licós gentilhome que encara duu a dins; i arriba a pensar que, pel fet d'haver negat el dogma de fe de la “virginitat perpètua”, el seu deure cristià és el de “ir a buscar el moro y darle de puñaladas por lo

¹⁷ Segons el culte gentil basc, els *jentilak* són ogres dotats de força per a l'aixecament de roques i d'habilitat per a l'agricultura i la construcció. Són els parents grutescos dels *basajun* dels boscos i van “culturitzar” els humans en explicar-los el secret del conreu de la terra i del treball de la pedra. BERGARA, aRITZA, ALZATE, Raquel i DEL RÍO, Ricardo. *Mitologika. Una visión contemporánea de los seres mágicos de Euskadi*, Astiberri Ediciones, Bilbao, 3a edició, desembre 2017, pp. 77.

¹⁸ A partir de la segona meitat del 1366, Santa Maria de Zumarraga és un complex monacal concedit al cap del bàndol Oñaz. És considerada la primera i més antiga de les esglésies parroquials de l'interior guipuzcoà i exercirà com a tal fins el 1576. És per aquest passat atàvic que es coneix popularment pel nom l'*Antigua* o que la mitologia popular explica que va ser construïda amb pedres dels *jentilak*.

que había dicho". I així, acostant-se a la cruïlla entre el camí Ral i el de Pedrola, Íñigo decideix encomanar-se al mul, afluixar les regnes i que sigui l'animal –per mediació divina, segons l'autobiografia- qui acabi triant si és que ha de seguir el camí del morisc per matar-lo o continuar impertorbablement la seva ruta. Finalment, el mul continuarà tranquil·lament pel camí Ral i serà d'aquesta manera com el basc es pacifica i s'allunya de la temptació de desembeinar de nou l'espasa.



El cavaller i gentihome Íñigo continuant el seu pelegrinatge per terres d'Aragó, després d'haver mantingut un debat religiós amb el morisc i la temptació d'acabar-lo amb l'apunyament del seu interlocutor, segons *Vita beati P. Ignatii Loiolae Societatis Iesu fundatoris* de Juan Antonio de Polanco.

LA MADURESA D'IGNASI

Segon paisatge: la vila d'Igualada

El cavaller Íñigo López de Oñaz continua el seu camí i va afinant la ruta cap a llevant, buscat la Mediterrània i un port important –el de Barcelona- des d'on emprendre el viatge per mar a Roma i aconseguir el permís per pelegrinar a Jerusalem. És així, cada vegada més convençut d'haver emprès un camí iniciàtic i espiritual, com arriba al principat de Catalunya i, sembla ser, fa una curta però gens banal parada al “poble gran” d'Igualada per a servir-se d'una indumentària pròpia de pelegrí i un calçat adient, del qual només podrà calçar el peu esquerre, perquè encara cavalca amb tota la cama dreta inflada i embenada.

Quan Ignasi hi arriba, Igualada és una vila emmurallada i mig buida que ha perdut més de la meitat de la seva població per culpa de la guerra Civil catalana o dels Remences. Tanmateix, encara conserva uns cent seixanta fogars i uns sis-cents quaranta habitants, superant d'aquesta manera la demografia d'Azpeitia.¹⁹ Els orígens de la vila cal trobar-los a partir del 1196 a la riba esquerra del riu Anoia, construïda al peu mateix del camí Ral entre la Catalunya de ponent i la del pla de Barcelona i a redós de la capella de Santa Maria, originària del 1002 i que el 1515 -convertida ja en església parroquial- acaba de fer-s'hi la seva segona rehabilitació i ampliació. Pocs anys abans, el 1506, s'ha acabat de reconstruir l'antic convent dels agustins del 1393 que va ser arrasat durant la guerra. Igualada, ostenta el privilegi reial de ser considerada carrer de Barcelona des del 1381 i, en aquest sentit, des del 1402 posseeix una víbria com la de la ciutat comtal per a les seves festes populars. Aquest dragó femení o serp de l'imaginari gentil precristià representada amb bec d'àguila i ales de quiròpter, va ser incorporada com a símbol heràldic de la cimera reial de la corona Catalanoaragonesa pel rei Pere III el Cerimoniós.²⁰

¹⁹ VIVES SABATÉ, Marta i MIRET SOLÉ, M. Teresa. *D'Aqualata a IGD. Cinquanta documents, cinquanta mirades a la història d'Igualada*, Consell Comarcal de l'Anoia - Generalitat de Catalunya, Igualada, desembre del 2007, p. 100.

²⁰ GOMIS MESTRE, Cels. *Zoologia popular catalana (1910)*, Edicions Sidillà, la Bisbal d'Empordà, 2014, p. 343.



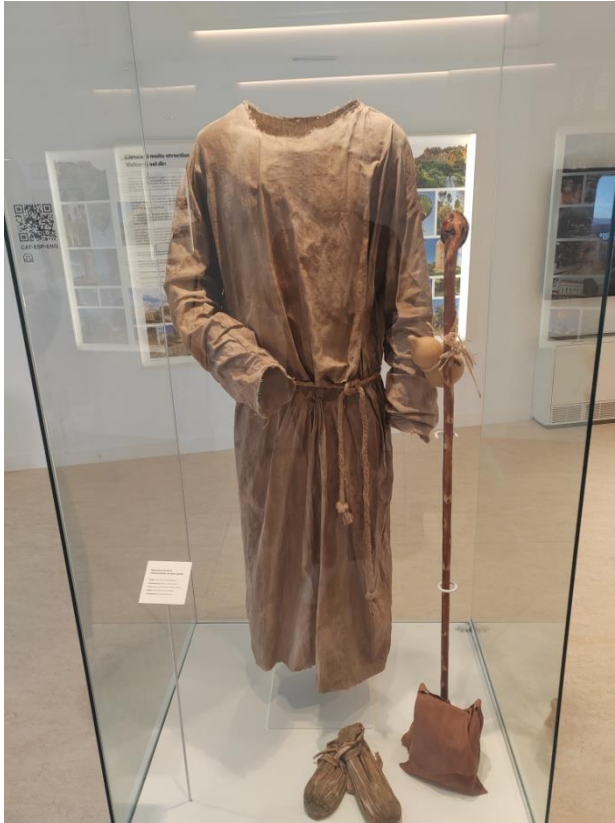
La vóbria –amb bec d’ànguila i ales de quiròpter- de la mitologia i de imaginari popular segons una peça de ceràmica catalana del primer quart del segle XVII.

Aquesta Igualada encara delmada i castigada per la guerra i en procés de reconstrucció, durant el pas d’Ignasi encara conserva una important activitat tèxtil amb unes dues-centes persones que s’hi dediquen amb diversos oficis com el de teixidor, calceter, sastre, retorcedor i, fins i tot, el d’adober. Tanmateix, la feina majoritària és la de paraire, és a dir la del menestral que prepara la llana perquè el teixidor pugui treballar-la. Quan Ignasi arriba a Igualada, la vila té uns cent-cinquanta paraires que permeten tenir una significativa producció tèxtil especialitzada en confeccionar dos tipus de roba de vestir: d’una banda, els draps burells i els sargils, fets de llana basta i aspra, sense tenyir, cosits en forma de sac o de túnica i destinats a la població més humil; i d’altra banda, les estamenyes, fetes també de llana gruixuda però menys densa i més còmoda, tenyides i destinades a convertir-se hàbits religiosos.²¹

Durant el segle XVI d’Ignasi, als pelegrins se’ls té assignada una indumentària oficial pròpia, denominada “roba de Camí”, formada per cinc peces essencials que són, justament, un sargil -com el que es confecciona a la Igualada del moment-, una esclavina a mode de capa i caputxa, un “barret gros amb insígnies” -de feltre, de palla o de cuir- i, finalment, un bordó i un sarró que són beneïts en el moment de començar el pelegrinatge. Tanmateix, però, aquells pelegrins que fan un camí com a penitència -que es penedeixen del seu passat i pelegrinen per redimir-se-, solen vestir directament el sargil i prou. En tot cas, és més que probable que Ignasi, encara vestit de cavaller, encarregui un sargil o una estamenya de llana amb mànigues llargues a un sastre i que adquireixi unes sabates o sandàlies de cuir de les adoberies igualadines.²²

²¹ ANOIA PATRIMONI, *La Igualada ignasiana. Visita la Igualada Moderna*, Igualada, juny del 2022, p. 50.

²² SALADRIGAS CHENG, Sílvia. *Ignasi de Loiola, l’home del Sac. Informe per a la reconstrucció de la seva indumentària de pelegrí*, Museu del Tèxtil, Terrassa, p. 30.



Recreació de la indumentària que es fa cosir i adquireix Ignasi a Igualada, segons els estudis del Centre de documentació i Museu del Tèxtil de Catalunya.

Un sargil o estamenya de llana basta, unes sabates de cuir i un bordó amb carbassa de pelegrí i un sarró. Les característiques penitents del pelegrinatge del camí d'Ignasi, han exclòs pensar que dugui esclavina o barret.

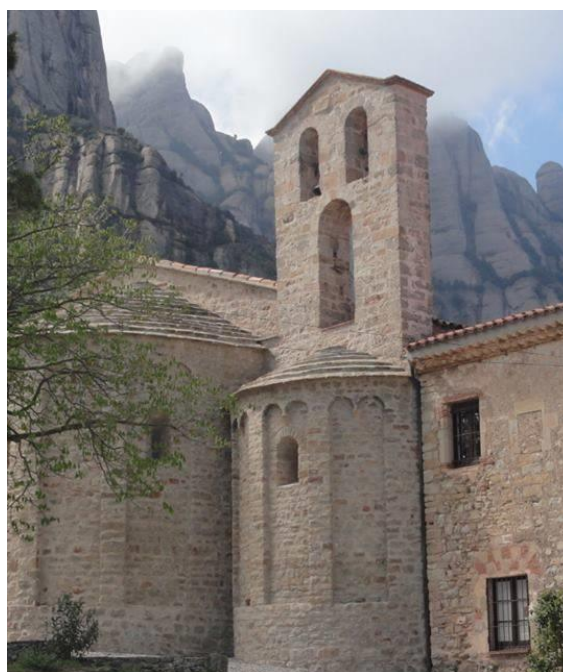
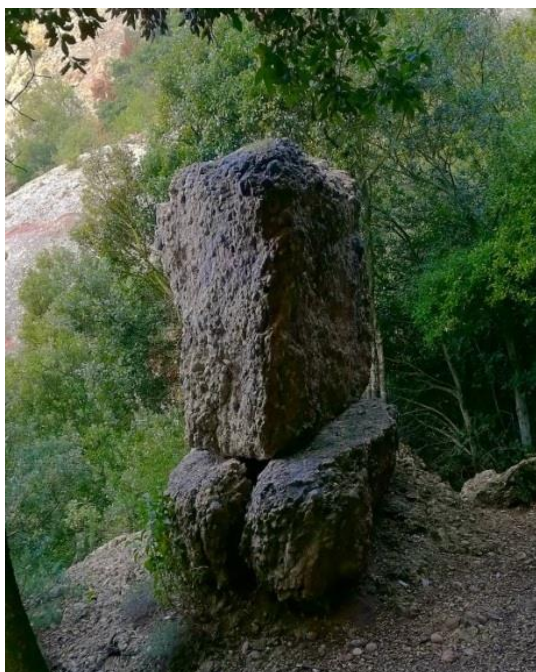
Després d'aquesta parada i de, possiblement, fer-se amb aquesta nova indumentària, el pelegrí surt d'Igualada. Un cop arribat a la riba dreta de la riera d'Òdena, el camí Ral i de pelegrinatge d'Ignasi es bifurca: un continua el curs de la riera cap a Barcelona, en direcció a Vilanova del Camí; l'altre ja travessa la riera cap a Montserrat, en direcció a Castellolí i el Bruc, i com és ben sabut, Ignasi escull aquest segon, en vistes a la terra del Bages i de Montserrat, la muntanya sagrada i mítica per excel·lència.

Tercer paisatge: la terra del Bages

Des de ponent i deixant enrere el paisatge d'Igualada, el cavaller-pelegrí Íñigo s'enfila fins al coll de can Maçana i des d'aquí pot admirar per primera vegada l'àmplia terra del Bages, l'espectacular cara nord de Montserrat i la màgia de la seva Roca Foradada. Molt a la vora d'aquest coll de muntanya hi té el paratge de la Roca Diablera amb un monument megalític que, segurament, podria transportar-lo a l'Arca de Mari (MariKutz) de la serra d'Izarraitz de la vall de l'Urola.

La Roca Diablera és un menhir funerari que assenyalava l'entrada d'una cova utilitzada com a cambra d'enterraments durant l'edat del Bronze, d'aproximadament l'any 4.000 abans de l'era cristiana i, per tant, d'origen clarament gentil i, segurament, de les primeres construccions culturals (humanes) que van alterar la natura i van començar a convertir-la en paisatge. El fet que l'evangelització i la cristianització fos més ràpida i eficaç en terra catalana que no pas en la basca, fa que a la vall de l'Urola encara es conservi la toponímia pròpia del culte gentil, mentre que al Bages ja estigui associada a dimonis o diables, és a dir, els antics déus ara ja demonitzats.²³

De camí entre la Roca Diablera -el primer paratge religiós conegut de la muntanya- i el monestir de Montserrat -l'últim dels temples erigits en aquest massís- hi ha dues hores a cavall -equivalent a nou quilòmetres- i cinc mil anys de distància. Enmig, però, hi ha un tercer cenobi, el de Santa Cecília de Montserrat al terme de Marganell, que en fundar-se el 937 es convertí en la primera abadia de la història del Bages.



La Roca Diablera, la primera construcció religiosa coneguda de Montserrat (4.000 AC) i Santa Cecília, la primera abadia cristiana de la història del Bages (937 DC). El camí d'Ignasi passa a tocar de totes dues.

²³ FRONTERA VILA, Genís. *Montserrat, roques i dimonis. Històries i llegendes d'éssers endimoniats al rocós montserratí*, inèdita - pendent d'edició, 2022, p. 45.



El 1775, l'escriptor i viatger anglès Philip Tickness viatja fins a Montserrat, experiència de la qual deixarà constància a *A year's journey through France and Spain* (William Brown, Londres, 1777).

Per a il·lustrar aquesta crònica, hi publica el gravat d'un pelegrí que recorda molt el perfil d'Ignasi de quan arriba a Montserrat: encara com a cavaller-soldat i coix d'una cama, malgrat que el gentilhome basc mai va perdre el peu sencer.

Ignasi arriba a l'abadia Montserrat el 21 de març del 1522. El complex monacal i espiritual de Montserrat és un cenobi originari del 1025, de quan l'abat Oliba de Vic convertí un antic priorat de l'any 933 en la nova abadia, dependent de la de Santa Maria de Ripoll i obedient a la diòcesi de Vic. D'aquesta manera, quan el cavaller Ignasi hi arriba, gairebé ja fa mig mil·lenni de la seva fundació i, conjuntament, amb la vila de Monistrol, hi ha uns seixanta fogars amb dos-cents quaranta habitants; i amb la curiositat que a partir del 1523, els monjos i els ermitans de Montserrat tindran la consideració de ciutadans de Barcelona. Un any abans, quan Ignasi hi arriba, amb Pere de Burgos ja com a abat del monestir, la impremta de Montserrat és una de les dues úniques d'Europa -al marge d'Alemanya- que disposa de tallers tipogràfics en un monestir i ja d'abans del 1501.²⁴ Des de la comunitat de Montserrat, el jove Gabriel Perpinyà, servent del vicari responsable de rebre els pelegrins que arriben al monestir, recorda que Íñigo entra al cenobi com un cavaller que “anava molt ben vestit a mode de soldat (...) i sentí a dir que era castellà perquè parlava la llengua castellana”. És aquí i durant els dies que el basc s'està a la muntanya, que descobreix la vida ascètica: es retira en una balma, fa examen de consciència i el frare occità Joan Xanon l'acompanya a l'ermita de Sant Dimes, on es confessa i entrega les seves armes –l'espasa i la daga- perquè siguin ofrenades a l'altar de l'església de Montserrat. Seguint aquesta evolució identitària, la nit del divendres 24 de març del 1522, Íñigo s'acaba desfent de tota la seva roba de cavaller i, ara sí, es vesteix amb la indumentària de penitent-pelegrí que va fer-se cosir a Igualada i es planta davant de l'altar, on ja hi pengen les seves velles armes militars, per a vetllar-n'hi unes de noves, les espirituals.

Des d'aquí i recordant la imatge i el simbolisme que hem anat trobant de les serps i els dragons de la teoria albertiana, del culte gentil i de la demonització cristiana dels paisatges d'Ignasi (la serp dels “Proverbis”, el déu-pare *Culebro* de la vall de l'Urola i la víbria d'Igualada), no ha de sorprendre que un segle després, a Montserrat s'escrigui que un dels ermitans de la muntanya, Bernat Marquès, “en anar a la Capella de la seva *Herrmita*, [...] trobà a la porta un monstruós Drac, amb la boca oberta, llançant flames de foc per ella, pels ulls i pels narius, i amb la boca ocupava tota la porta”.²⁵ Evidentment i amb dues abadies catòliques de llarga història coronant-la, l'aparició d'aquest drac de Montserrat està equiparada al diable i demonitzada del tot.

El viatge d'Íñigo sembla que es complica: des del 1519 la pesta ha afectat greument Barcelona, el 1522 és el tifus que hi torna a fer estralls i, a més, l'extravagant pelegrí sembla que també vol esquivar el pas d'una important comitiva que pertany al seu antic món de gentilhome d'espasa: el castís seguici del nou Papa, Adrià VII, fins llavors cardenal i regent de Castella, que també fa camí a Catalunya per embarcar-se cap a Roma. En aquest context i baixant de Montserrat, seran unes dones de Manresa –en un futur conegudes com a ínigues- encapçalades per Agnès Pujol, les que oferiran a Íñigo la possibilitat d'esquivar tots aquests contratemps oferint-li aixopluc a l'hospital de pobres de la capital del Bages.

²⁴ REDÓ MARTÍ, Salvador. “Represa, creixement i crisi: el segle XVI” a BATLLE, Josep, BLASCO, David, REDÓ, Salvador i SOLDEVILA, Llorenç. *Història de Monistrol de Montserrat*, 2 vols., obra inèdita.

²⁵ SERRA POSTIUS, P. *Epitome Historico del Portentoso Santuario de la Santissima Virgen de Montserrate*, Pablo Campins Impressor, Barcelona, 1747, pp. 351-352.

En abandonar Montserrat enfundat en el sargil de llana, sense mul i a peu, coixejant i desarmat, el noble basc Íñigo López de Oñaz i Loiola ja ha transmutat la seva identitat per la d'un pelegrí que, per foraster estrofolari i carismàtic, crida l'atenció i és escoltat per les poblacions on passa. Per exemple, al llogaret de Sant Cristòfol de Castellbell és acollit per Joan Enrich, àlies Mercer, i per la seva esposa Eulàlia del mas de l'Enric i, atribuint-li do de saurí, la tradició local afirma que el pelegrí hi fa cavar el conegut com a pou dels Miracles. Certament, després del pas d'Ignasi i a partir del 1700, aquest indret serà conegut com a "camp del Pou" o "font dels Miracles".²⁶

Tot aquest paratge en dominis del castell de Castellbell -el senyor del qual és Miquel de Maçanet i Sarroca,²⁷ veguer de Manresa- i sota la jurisdicció de l'abadia de Santa Maria de -al capdavant de la qual hi ha l'abat Pere de Burgos- es troba farcit d'esglésies i capelles d'origen romànic i construïdes entre el segle XI i XII, com les de Sant Cristòfol i de Sant Jaume de Castellbell, la de Sant Esteve de Marganell i la de Sant Pere de Vilamarics.²⁸



L'església de Sant Cristòfol de Castellbell (segle XI) i la capella de Sant Jaume de Castellbell (segle XII) a la falda de Montserrat i molt a la vora del pou dels Miracles d'Ignasi, que l'any 1522 es troben sota el domini del senyor Miquel de Maçanet i Sarroca del Castellbell i de l'abat Pere de Burgos de Santa Maria de Montserrat.

Ahora, el camí Romeu de Montserrat a Manresa, passa per la "carrerada" del molí de l'Alzina de Castellbell, propietat del mercader Francesc Casamitjana, que el 1532 el ven als germans Cebrià i Antoni Alzina, nebots del senyor de la veïna quadra de

²⁶ VALLS PUEYO, Joan. *Masos de Castellbell i el Vilar: el mas de l'Enric*, obra inèdita.

FRONTERA VILA, Genís. *Fent parada entre Montserrat i Manresa: el pou dels Miracles. Una història del pas d'Ignasi de Loiola per Castellbell i el Vilar*, Ajuntament de Castellbell i el Vilar, Castellbell i el Vilar, 2017.

²⁷ Miquel de Maçanet i Sarroca, senyor de Castellbell i veguer de Manresa és nét del draper enriquit Bernat Sarroca, àlies Santamans, qui el 1453 comprà el castell al llinatge dels Desfar i que inicià la construcció del pont Vell el 1455, el pont gòtic de Castellbell que comunica el Bages al pla de Barcelona pel camí Ral del Llobregat que enllaça amb el de coll de Cardús i Terrassa.

²⁸ *Guia de la Ruta del romànic montserratí*, Ajuntament de Castellbell i el Vilar, 2022.

Vilamarics.²⁹ Seguint el camí fins a Castellgalí, Ignasi passa a tocar de les heretats de Francesc-Pere de Muntanyans, senyor del castell de Castellet.³⁰ I, finalment, el pelegrí arriba fins a l'església d'origen romànic, del segle XII, de Sant Miquel de Castellgalí, ja a l'ombra de l'enrunat castell de Castellgalí -com a conseqüència de la guerra Civil catalana-, del qual ara és senyor Manuel de Rajadell i Boixadors. El seu fill, Lluís de Rajadell i Vega serà l'últim senyor de Castellgalí quan el 1563 ven tota l'heretat del castell a Pere-Pau Bonaventura Bolet. Curiosament, poc més d'un segle després, el 1673, el família Amigant de Manresa que el 1522 ha acollit Ignasi a la capital del Bages, comprarà el castell i l'hostal al llinatge Bolet, a peu mateix del camí Ignasià.³¹



Senyal de pas de cavalleries de la paret de l'hostal de ca l'Amigant del "carrer de Manresa", és a dir, de l'antic camí Romeu i Ral de Montserrat a Manresa.

Deixant enrere Castellgalí i enfilant cap a Manresa en direcció al mas de l'Oller (Oller del Mas), al capdamunt d'una carena a 293 metres d'alçada flanquejada per les rieres del Cornet –al sud- i de Rajadell –al nord- (41,698763 - ,816795) és el punt exacte d'aquesta darrera etapa del camí Ignasià on el caminant i pelegrí pot alvirar per primera vegada el campanar de la basílica col·legiata de la Seu de Manresa, al nord, alhora que pot continuar veient les últimes agulles de la muntanya de Montserrat, al sud. Aquest punt és d'una bellesa excepcional i és el paratge clau on natura i cultura es fonen a peu de camí per esdevenir paisatge.

L'itinerari continua cap a l'abans esmentat mas de l'Oller (Oller del Mas) una important heretat que ja apareix documentada el 964, quan Arnau Oller ajuda el comte Borrel II de Barcelona a recuperar la capital i el nomena home de Paratge, el títol al qual podia aspirar un terratinent de l'època. En època d'Ignasi, aquest mas ja és una de les principals explotacions ramaderes de Manresa i incrementa el patrimoni comprant el mas de Caldoliver, que recorda a una de les famílies que –com els Amigant- també

²⁹ VALLS PUEYO, Joan. *El molí de l'Alzina i la quadra de Vilamarics*, núm. 3 de La Foradada, Col·lectiu el Brogit - Centre d'estudis de Castellbell i el Vilar, Castellbell i el Vilar, 2018, p.23.

³⁰ Pocs dies enrere, el 14 de març del 1522, s'ha realitzat la declaració convocada per Pere de Cardona - arquebisbe de Tarragona i lloctinent general de Catalunya- perquè Francesc-Pere de Muntanyans pugui heretar del seu pare Honorat-Dimes de Muntanyans, que ha mort sense testar.

VALLS PUEYO, Joan. *Notícies històriques del Sant Vicenç de Castellet preindustrial*, Ajuntament de Sant Vicenç de Castellet - Farell Editors, Sant Vicenç de Castellet, 2017, p.69.

³¹ VILA SALA, Anton. "Lo senyoriu feudal de Castellgalí. Contribució a l'estudi del feudalisme a Catalunya" a *Butlletí de la reial Acadèmia de les bones lletres de Barcelona*, núm. 49, vol. 7, Barcelona, 1914, pp. 47-58.

CORTÉS ELÍA, Marí del Agua, *Mapa de patrimoni cultural de Castellgalí*, Diputació de Barcelona, Barcelona, 2006.

acullen Ignasi a Manresa. El seu propietari Miquel Santcristòfol, àlies Oller, el 1522 ja ha testat a favor del seu fill, Miquel Santcristòfol, àlies Oller, que fa només quatre anys s'ha casat amb Càndida Riera i amb la qual tindrà dos fills, els germans Miquel i Joan Oller Riera. Com a curiositat i "record" del pas d'Ignasi per la terra i la comarca del Bages, a l'inventari patrimonial del mas de l'Oller de Manresa del 1782, consta que a la capella hi ha una imatge del ja convertint en sant, Ignasi de Loiola.³²

Finalment i abans d'arribar a la ciutat emmurallada de Manresa, dalt dels cingles de la riba dreta del Cardener que s'encaren als dels Puigcardener dominats per la basílica col·legiata de la Seu, el 1522 encara hi ha les restes de l'antic priorat conegut com de Sant Cristòfol i de Santa Caterina de Manresa, documentat el 1258 i devastat durant la guerra Civil catalana o dels Remences. Prop de quatre-cents anys després, el 1836, amb part dels carreus i pedres d'aquest derruït priorat es construirà la torre que s'endurà i rescatarà el nom de Santa Caterina.

Manresa, l'experiència que ho transforma tot

És així com el penitent-pelegrí arriba a Manresa i s'hi establirà durant gairebé un any, en un paratge just davant d'un riu, el Cardener, i amb una muntanya, Montserrat, de teló de fons; i combina la seva estada a l'Hospital de Santa Llúcia amb els cingles i les balmes de sota les muralles de la ciutat, custodiades per la imponent basílica de la Seu, per un reguitzell d'ermites i pel priorat de Sant Pau, dirigit pel cistercenc basc Alfonso de Agurreta. És en una d'aquestes balmes més pregones, la coneguda com a Cova, on Ignasi de Loiola reflexiona i escriu, convertint-se en part important del paisatge contracultural manresà; en un heterodox personatge a mig camí entre un eminent asceta i un bohemí captaire, que la canalla bateja amb el motiu de l'home del Sac i que, despertant els recels de certs sacerdots ortodoxos de la ciutat, "s'emporta els millors ulls de la ciutat, i en particular els de les dones honrades, casades i vídues, que de nit i de dia se'n van rere d'ell amb la boca oberta, mortes per oïr les plàtiques i paraules espirituals que sempre diu."

En tots aquests mesos, Ignasi aprofundeix en un món introspectiu alhora que místic, es fa vegetarià i abstemi, practica el desdejuni i duu al límit les seves pràctiques penitents, fins al punt que, el juliol del 1522, acaba defallint al santuari de la Salut de Viladordis, als afores de Manresa. Tanmateix, no s'atura en la seva castrense recerca personal i, un cop recuperat, Ignasi continua la seva transformació espiritual a la basílica de la Seu, aconsellat pel canonge Joan Botocavi; i al convent dels dominics, orientat pel frare Galceran Perelló.

³² SERRA SELLARÉS, Francesc. *L'Oller del Mas, dels orígens als nostres dies*, Heretat de l'Oller del Mas, Manresa, setembre del 2013, p. 155.

És en aquests moments de salut afeblida i malestar emocional general, que Ignasi viu el moment en què l'home del Sac manresà tanca el cercle de l'infant Íñigo López a Azpeitia: “se li apareix a l'aire una estranya visió [...] la qual li donava molta consolació, perquè era molt bonica en gran manera. No divisava bé de quina espècie era, però d'alguna manera semblava que tenia forma de serp, i tenia moltes coses que resplendien com ulls, encara que no ho eren”.³³ Es tracta potser del *Culebro* o *Sugaar* del culte gentil basc? De la serp i déu-pare del llinatge dels senyors de Biscaia?

Sigui com sigui, la “visió” o l'al·lucinació d'una serp o dragó “molt resplendent amb set o vuit ulls, i la veu cada [...] i el consola amb la seva presència a l'hora que el desconsola quan se'n va; i aquesta aparició dura tot el temps” fins que “veu sobre de la creu del Tort la serp que ordinàriament se li solia aparèixer, i allà certifica que es el dimoni”.³⁴ D'aquesta manera, quan a la creu del Tort dels cingles de la Cova –a mig camí entre l'antic burg de les Codines i el convent de les clarisses- Ignasi desvincula definitivament aquest antic déu del culte gentil per a demonitzar-lo des de la fe cristiana, es produeix el moment catàrtic concret en què l'home del Sac manresà tanca definitivament el seu passat per obrir-ne un nou i definitiu.



Dos gravats amb Ignasi a la creu del Tort de Manresa, enfrontant-se al geni de la serp “molt resplendent amb set o vuit ulls” que el mateix penitent i pelegrí acaba demonitzant.

Gravats dels segles XVII i XVIII, de *Vita beati P. Ignatii Loiolae Societatis Iesu fundatoris* de Juan Antonio de Polanco i de *Lecciones espirituales para los ocho días de ejercicios* de José María Ignacio Genovese Tomay.

³³ GONÇALVES DE CAMARA, Luis (1553-1555) i NADAL MOREY, Jeroni (pròleg). *El Pelegrino. Autobiografía de Ignacio de Loyola* a “Obras completas de S. Ignacio de Loyola”, Editorial Católica, Madrid, 1963, p. 99.

³⁴ DE POLANCO, Juan Antonio (1573-1574). *Vida de Ignacio de Loyola*, a “Obras completas de S. Ignacio de Loyola”, Editorial Católica, Madrid, 1963, pp. 160-161.

La combinació d'aquests desvariejaments viscuts des de la seva isolada vulnerabilitat, conjuntament amb els mestratges espirituals que rep, la influència de les ínyigues i les pràctiques que ell mateix desenvolupa i de les quals deixa constància als *Exercicis Espirituals*, l'acaben duent cap a una nova consciència que li desperta la vocació d'"ajudar les ànimes". A partir del mes d'octubre del 1522, ja trobem Ignasi exercint de guia espiritual a la capella de l'hospital de Santa Llúcia de Manresa, envoltat per les ínyigues i pel seu primer grup de deixebles. En aquest sentit, serà molt abans del que ell mateix es pensava que fa realitat la idea d'arribar a un estat d'èxtasi –mental i intel·lectual- que transformi i reinventi la seva estroncada trajectòria de gentilhome. Imprevisiblement, la ciutat que el converteix en una persona nova no serà pas Roma i ni tan sols Jerusalem; serà Manresa. Serà des de la capital on batega el cor de Catalunya, a la riba del Cardener, en vistes a Montserrat, a l'ombra de la Seu i aixoplugat a la Cova, on l'home del Sac viurà l'experiència que ho transforma tot. Tan és així, que durant la resta de la seva vida, Ignasi definirà Manresa com "la meua església primitiva".

El diumenge 18 de febrer del 1523, l'home del Sac emprèn de nou el seu camí de Manresa cap a Barcelona, i ho fa en companyia del canonge Maurici Pujol de la Seu, germà d'Agnès, la seva més estimada ínyiga; i seguirà el seu viatge cap a Roma i Jerusalem. De tornada de Terra Santa, continuarà formant-se a Barcelona i a Alcalá on, per l'activitat mística apresada a Manresa, serà empresonat per la Inquisició. Un cop alliberat, continua els seus estudis universitaris a París on ja s'integra als corrents catòlics ortodoxos i serà ordenat sacerdot a Venècia. Finalment, s'establirà de manera definitiva a Roma on, el 1540 i estrenyent lligams amb el poder vaticà, acaba fundant-hi la Companyia de Jesús, una autèntica tropa de clergues regulars, dedicada a l'educació i a l'evangelització, apàtrida i amb vocació internacionalista, amb obediència absoluta a l'Església catòlica. I és així com aquell gentilhome al servei d'un rei, al qual una bombarda estroncà el curs de la seva trajectòria; es transformà en general al servei d'un papa.

DESGLOSSAMENTS DE SUPORT

Les ínyigues, el cercle femení d'Ignasi a Manresa

Les primeres dones de Manresa que es converteixen en seguidores i mecenes d'Íñigo són les conegudes com a "ínyigues", les quals s'organitzen al voltant d'Agnès Pujol, qui serà la més estimada col·laboradora d'Ignasi –amb qui, de fet, conservarà una relació epistolar durant tota la vida- i la més ben connectada: esdevé ermitana de Sant Marc de Manresa, manté contactes amb nous cercles espirituals de Barcelona; i el seu germà, Maurici Pujol, serà membre de la cúria de Pere Folc de Cardona: arquebisbe de Tarragona, virrei de Catalunya i, el més suggeridor de tot, oncle polític de l'antic senyor d'Íñigo, el virrei Manrique de Navarra.

Al voltant d'Agnès, s'hi mourà un cercle femení de vuit ínyigues: Àngela Seguí, Agnès Caldoliver, Miquela Sitjar –padrina del fill d'Àngela Seguí-, Joana Fabrés –veïna, davant per davant, de Miquela Sitjar-, Joana Cases i la seva filla Isabel Ferrer, Isabel Gispert i Francina Salt. Totes elles, són dones inquietes que pertanyen a famílies benestants de la ciutat i, justament, aquest és el motiu pel qual disposen del temps i de la llibertat per dedicar-se a la creativitat intel·lectual, a la contemplació espiritual, a la solidaritat envers els més vulnerables i a la confraternització amb l'Home del sac. Les ínyigues simpatitzen amb l'il·luminisme (moviment catòlic heterodox i de caire reformista, que entén la fe com a amor o experiència mística); i durant tot l'any 1522, compartiran aquesta mística amb Ignasi, el qual acabarà promovent el contacte individual i directe amb Déu, arribant a qüestionar el paper mediador dels sacerdots ordenats, justament, per exercir la pràctica col·lectiva de la religió.

***Exercicis Espirituals*, el llibre d'instruccions per arribar a Déu**

A mitjan del 1521 i des de la seva convalescència de guerra a Azpeitia, Íñigo ja havia començat a escriure en un quadern les seves primeres reflexions; però és durant tot l'any 1522 i establert a Manresa, que experimenta i s'inspira per escriure l'engròs dels *Exercicis Espirituals*, el llibre d'instruccions on descriu el programa de pràctiques i activitats espirituals necessàries (lectura, meditació, examen de consciència, penitència) perquè, al cap de quatre setmanes d'exercir-les, tota persona pugui arribar a un estat místic i d'unió directa –individual i sense intermediaris- amb Déu. Vint anys després, el 1544, des de Roma, allunyat de l'il·luminisme, assimilat per l'ortodòxia catòlica i amistançat amb el poder vaticà, Ignasi revisarà la darrera versió d'aquesta publicació que, ja llavors, s'ha convertit en obra de culte.

La Manresa ignasiana: seguint les passes de l'home del Sac

La transformació vital de l'Íñigo errant en l'home del Sac manresà de l'any 1522, es desenvolupa a partir de l'aprenentatge i de l'experiència que respira en diferents enclavaments i indrets de la ciutat:

Ermita de la Guia. A la riba dreta del Cardener, aigües avall, aquest és el primer aixopluc que rep Ignasi quan aquest arriba de Montserrat. L'ermita i la casa van ser destruïdes durant la segona meitat del segle XIX i la capella actual és del 1922.

Pont Vell. Creuant el riu Cardener i facilitant l'entrada a la ciutat, aquest és el pont per on Ignasi arriba a la capital del Bages.

Ermita de Sant Marc. A la riba esquerra del Cardener, aigües avall, aquest és l'aixopluc que, sembla ser, va regentar l'inyiga Agnès Pujol amb el seu segon marit, Pere Pasqual; i on al llarg del 1522, Ignasi hi viu importants experiències místiques.

Capella del Rapte (antic Hospital de Santa Llúcia). Davant de l'antic portal de Santa Llúcia, s'hi havia aixecat l'hospital on, durant el mes de març del 1522, les ínnygues acullen Ignasi quan aquest arriba a la ciutat i on, l'octubre del 1522, ja el trobem exercint de guia espiritual a la capella. Poc temps després, el mes de desembre, també és aquí on, durant una sessió de meditació, l'Home del sac experimenta el "rapte", és a dir, el decaïment en un llarg estat d'inconsciència. El complex hospitalari va ser destruït durant la primera meitat del segle XX i la Capella de Rapte actual és del 1958.

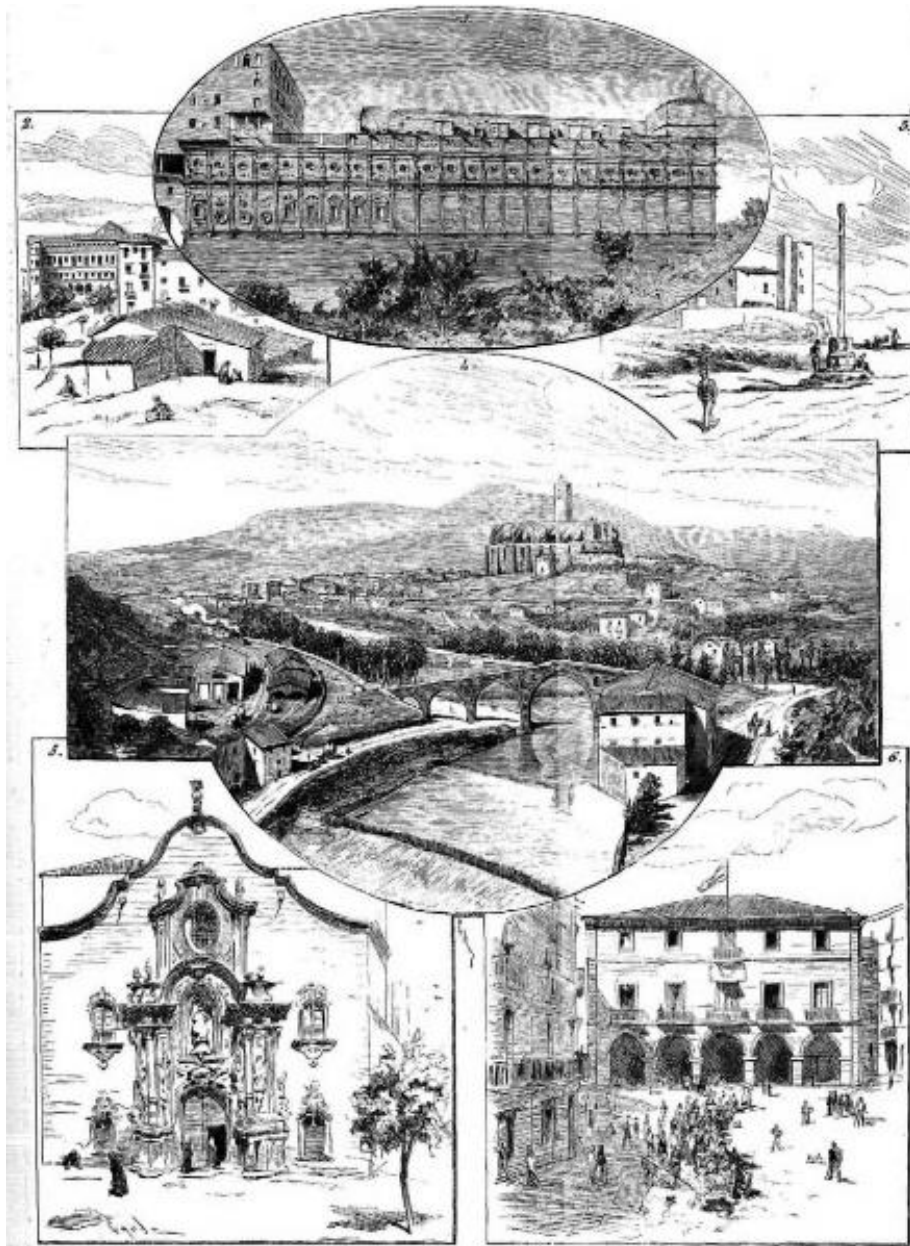


Ignasi hostatjat a l'Hospital de Santa Llúcia de Manresa i rebent l'ajut d'un prohoms de la ciutat, potser del comerciant Pere Amigant –marit d'Àngela Seguí- o del mercader Jaume Canyelles –marit de Miquela Sitjar- segons *Vita beati P. Ignatii Loiolae Societatis Iesu fundatoris* de Juan Antonio de Polanco.

Basílica col·legiata de Santa Maria, La Seu. Encimbellada al turó del Puigcardener, aquesta és la principal parròquia i "catedral" de la capital del Bages. És el temple on Ignasi estableix un dels seus dos punts d'inspiració i d'acompanyament, de la mà dels canonges Joan Botocavi i Maurici Pujol, entre d'altres.

Espai Manresa 1522 (antic convent dels dominics). Davant de l'antic portal de Sant Domènec, s'hi havia aixecat el convent dels dominics on Ignasi estableix l'altre dels seus dos punts d'inspiració i orientació, de la mà del frare Galceran Perelló. El cenobi va ser destruït durant la primera meitat del segle XX, però l'Espai Manresa 1552 conserva l'ala de llevant del claustre monacal.

Cova (Santuari de *La Cova*). Integrada dins del complex del santuari construït a partir del 1603 (capella, església i antiga Casa d'Exercicis, avui Centre Internacional d'Espiritualitat), s'hi conserva la Cova on Ignasi es retira a meditar i a escriure el manuscrit que es convertirà en la base de la seva principal obra, els *Exercicis Espirituals*.



Gravat del 1877 sobre el paisatge manresà d'Ignasi: l'edifici de la Cova, el mas de la Culla i l'ajuntament presidint la plaça Major. Imatge obtinguda a partir dels esbossos del manresà Antoni Soler.

Can Canyelles. Casa del carrer de Sobrerroca on viu l'inyiga Miquela Sitjar, casada amb el sastre i comerciant Jaume Canyelles, i al cancell de la qual Ignasi hi dormirà algunes nits.

Capella del pou de la Gallina. Petit temple erigit per commemorar un miracle llegendari de l'any 1602 atribuït a sant Ignasi: la resurrecció d'una gallina que es va ofegar en un pou que hi havia al carrer de Sobrerroca.

Carrer del Balç. Via secundària entre els antics carrers principals de Sobrerroca i de Sant Llúcia que conserva intacte tot l'urbanisme d'origen medieval i de l'època en què Ignasi es troba a la ciutat.

Santuari de la Salut de Viladordis. Lluny de la conca del Cardener i de la ciutat emmurallada, aquest aixopluc als afores de llevant és on, el juliol del 1522, Ignasi emmalalteix després de dur les seves pràctiques penitents al límit.

Capella de Sant Ignasi Malalt (Ca n'Amigant Vell). A l'antiga baixada del Carme, s'hi havia aixecat la casa de l'inyiga Àngela Seguí -casada amb el mercader Pere Amigant- en una cambra de la qual, entre els mesos de juliol i d'agost del 1522, s'hi recupera l'Ignasi defallit a Viladordis. La capella actual que commemora aquest fet és originària del 1703, però ha patit múltiples destruccions i rehabilitacions fins a la primera meitat del segle XX.

Església del Carme. Encimbellat al turó del Puigmercadal, aquest temple formava part de l'antic Convent dels Carmelites, destruït durant la primera meitat del segle XX. L'església ostenta l'aura llegendària de ser l'indret on es va manifestar el misteri de la Llum del 1345, motiu pel qual es converteix en lloc de visita obligada quan Ignasi arriba a la ciutat.

Mas de la Culla. En vistes a la creu del Tort i al convent de les clarisses, dominant les terres a la dreta del camí Ral de coll de Daví, el mas de la Culla fa de "llatzeret", és a dir, que atén a caminants o algun conegut habitual, com Ignasi.



Gravat del 1880 de la cara nord del mas de la Culla de Manresa i vist des de la ciutat. Imatge obtinguda a partir dels esbossos del manresà Salvador Marsal.

BIBLIOGRAFIA

ALERT PUIG, Josep. *Viatge per la Catalunya ignasiana. Les petjades d'Ignasi de Loiola a Montserrat, Manresa i Barcelona*, 9 Grup Editorial - Cossetània Edicions, Valls, novembre del 2021.

ANOIA PATRIMONI, *La Igualada ignasiana. Visita la Igualada Moderna*, Igualada, juny del 2022.

BARROS GUIMERANS, C. *La humanización de la naturaleza en la Edad Media*, "Edad Media: revista de historia", núm. 2, Universidad de Valladolid, 1999.

BERGARA, Aritza, ALZATE, Raquel i DEL RÍO, Ricardo. *Mitologika. Una visión contemporánea de los seres mágicos de Euskadi*, Astiberri Ediciones, Bilbao, 3a edició, desembre 2017.

CASTILLO, Manuel. "Alberto Magno: precursor de la ciencia renacentista" a *La ciencia de los filósofos*, 1996.

CORTÉS ELÍA, Marí del Agua, *Mapa de patrimoni cultural de Castellgalí*, Diputació de Barcelona, Barcelona, 2006.

DDAA. "Tradiciones y leyendas en las regiones subterráneas. Resumen de mitología mariana" a *Eusko-Folklore. Publicación del Laboratorio de Etnología del G. de C.N. Aranzadi de la R.S.V.A.P.*, núm. 7 - sèrie 3a, Donostia, 2n trimestre del 1956.

DE IRIGOYEN, Domingo. "Ermitas e iglesias de Guipuzcoa. Ensayo de catalogación" a *Anuario de Eusko-Folklore*, vol. XIV, Donostia, 1934 i reedició 1984.

DE MIGUEL LESACA, Miren. *La capilla renacentista de don Nicolás Sáez de Erola, capitán del Perú, en Azpeitia. Las Grisallas, un singular programa caballeresco, de virtud y redención*, tesi doctoral dir. ECHEVERRÍA GOÑI, Pedro Luis. Universidad del País Vasco, Vitoria-Gasteiz, 2016.

FERNÁNDEZ, Luis. "Los señores de la casa de Loyola, patronos de la iglesia de San Sebastián de Soreasu" a *Boletín de la Real Sociedad Vascongada de los Amigos del País*, núm. 42, 1986.

FRONTERA VILA, Genís. *Fent parada entre Montserrat i Manresa: el pou dels Miracles. Una història del pas d'Ignasi de Loiola per Castellbell i el Vilar*, Ajuntament de Castellbell i el Vilar, Castellbell i el Vilar, 2017.

FRONTERA VILA, Genís. *Montserrat, roques i dimonis. Històries i llegendes d'éssers endimoniats al rocós montserratí*, inèdita - pendent d'edició, 2022.

GALLO, Pablo i CARO BAROJA, Julio (prólogo). *Bestiario del Norte. Seres mitológicos y animales fantásticos de Galicia, Asturias, Cantabria y País Vasco*, Editorial La Felguera, 2002.

GARCIA DE SALAZAR, Lope i DE GUERRA, Juan Carlos (introducció). *Crónica de siete casas de Vizcaya y Castilla (1454)*, Est. Tip. Sucesores de Rivadeneyra, Madrid, 1914.

GOMIS MESTRE, Cels. *Zoologia popular catalana (1910)*, Edicions Sidillà, la Bisbal d'Empordà, 2014.

GONÇALVES DE CAMARA, Luis (1553-1555) i NADAL MOREY, Jeroni (pròleg). *El Pelegrino. Autobiografía de Ignacio de Loyola a "Obras completas de S. Ignacio de Loyola"*, Editorial Católica, Madrid, 1963.

Guia de la Ruta del romànic montserratí, Ajuntament de Castellbell i el Vilar, 2022.

LAGARDA-MATA, S. *El Diable és català*, Angle Editorial, Barcelona, 2014.

MARÍN PAREDES, José A. "*Semejante pariente mayor*". *Parentesco, solar, comunidad y linaje en la institución de un pariente mayor de Guipúzkoa: los señores del solar de Oñaz y Loyola (siglos XIV-XVI)*, Diputación Foral de Guipuzkoa, Donostia, 1998.

ORELLA, José Luis. "Un mapa guipuzcoano del siglo XVI siguiendo los índices foguerales" a *Lurralde*, núm. 15, Universidad de Deusto, Sant Sebastià, 1992.

ORUESAGASTI, Goizargi. *Iraurgi bailarako kontu zaharrak*, Azpeitiko Udala, Azpeitia, 2005.

PAZ LIMA, Jimena. "La doctrina zoológica en la obra de san Alberto Magno" a *Studium. Revista de Humanidades*, núm. 15, Universidad Católica de Argentina, Buenos Aires, 2009.

DE POLANCO, Juan Antonio (1573-1574). *Vida de Ignacio de Loyola*, a "Obras completas de S. Ignacio de Loyola", Editorial Católica, Madrid, 1963.

REDÓ MARTÍ, Salvador. "Represa, creixement i crisi: el segle XVI" a BATLLE, Josep, BLASCO, David, REDÓ, Salvador i SOLDEVILA, Llorenç. *Història de Monistrol de Montserrat*, 2 vols., obra inèdita.

SALADRIGAS CHENG, Sílvia. *Ignasi de Loiola, l'home del Sac. Informe per a la reconstrucció de la seva indumentària de pelegrí*, Museu del Tèxtil, Terrassa.

SERRA POSTIUS, P. *Epitome Historico del Portentoso Santuario de la Santissima Virgen de Montserrate*, Pablo Campins Impressor, Barcelona, 1747.

SERRA SELLARÉS, Francesc. *L'Oller del Mas, dels orígens als nostres dies*, Heretat de l'Oller del Mas, Manresa, setembre del 2013.

SCHEUHZER, Johann J. *Homo diluvii tesis*, Typis Joh. Henrici Byrgklini, Tiguri, 1726.
TORRUBIA, José. *Aparato para la Historia natural española. Tomo Primero. Contiene muchas dissertaciones phisicas, especialmente sobre el Diluvio. Resuelve el gran problema de la transmigracion de cuerpos marinos, y su petrificacion en los mas altos montes de España, donde recientemente se han descubierto*, Imprenta de los herederos de D. Agustín Gordejuela, Madrid, 1754.

VALLS PUEYO, Joan. *El molí de l'Alzina i la quadra de Vilamarics*, núm. 3 de La Foradada, Col·lectiu el Brogit - Centre d'estudis de Castellbell i el Vilar, Castellbell i el Vilar, 2018.

VALLS PUEYO, Joan. *Masos de Castellbell i el Vilar: el mas de l'Enric*, obra inèdita.

VALLS PUEYO, Joan. *Notícies històriques del Sant Vicenç de Castellet preindustrial*, Ajuntament de Sant Vicenç de Castellet - Farell Editors, Sant Vicenç de Castellet, 2017.

VILA CORTINA, MIREIA. *Les ínyigues. L'entorn femení d'Ignasi de Loiola a Manresa*, DEIM - Zenobita Edicions, Manresa, 2a reimpressió, abril del 2022.

VILA SALA, Anton. "Lo senyoriu feudal de Castellgalí. Contribució a l'estudi del feudalisme a Catalunya" a *Butlletí de la reial Acadèmia de les bones lletres de Barcelona*, núm. 49, vol. 7, Barcelona, 1914.

VIVES SABATÉ, Marta i MIRET SOLÉ, M. Teresa. *D'Aqualata a IGD. Cinquanta documents, cinquanta mirades a la història d'Igualada*, Consell Comarcal de l'Anoia - Generalitat de Catalunya, Igualada, desembre del 2007.