

PLA LOCAL DE JOVENTUT DE MANRESA 2025-2028



Ajuntament
de Manresa



- 🌐 www.ferrerguardia.org
- ☎ 936 011 644
- ✉ fundacio@ferrerguardia.org
- 📍 @f_ferrerguardia
- 📍 C. Avinyó 44, 1r · 08002 Barcelona

Gener 2024

Encàrrec



Referent tècnica municipal

Cristina Cano Fiter

Realització

Fundació Ferrer i Guàrdia

Autoria

Mònica Vila i Ribera

Coordinació

Oriol Alonso Alsina

ÍNDEX

Pròleg	5
Presentació	6
Eixos de treball del PLJ	7
El Pla Nacional de Joventut de Catalunya	9
<i>PNJCat – 2010 i 2020</i>	9
<i>Pla Actuació de Joventut 2021 - Covid</i>	9
<i>PNJCat – 2030</i>	9
1. Diagnosi	12
Metodologia	12
2. Conclusions	14
Orientacions	27
3. El disseny	30
Metodologia	30
<i>Treball de camp</i>	30
Sessions de disseny	32
<i>Propostes joves</i>	32
<i>Propostes tècniques</i>	33
Marc Estratègic	34
<i>Missió i Visió</i>	34
<i>Objectius de Desenvolupament Sostenible</i>	36
<i>Eixos estratègics</i>	39
Projectes del PLJ	49
<i>Eix 1- Independència Juvenil</i>	49
<i>Eix 2 – Equitat i Inclusió Social,</i>	54
<i>Eix 3 – Benestar i qualitat de vida</i>	58
<i>Eix 4 – Participació i protagonisme jove</i>	61
<i>Eix 5 – Servei de Joventut</i>	65
Resum del Pla	67

Pròleg

Fruit del treball dels últims mesos, des de la Regidoria de Joventut us presentem el Pla Local de Joventut de Manresa per al període 2024-2028.

Ha estat un treball compartit amb entitats, agents socials, institucionals, tècnics, polítics i, com no podia ser d'una altra manera, amb les persones joves de la nostra ciutat, que són el centre d'aquest pla.

Es diu que les persones joves són el futur. En aquest pla, volem canviar la concepció, perquè les persones joves són, sobretot, present, i així les hem de considerar. Cal reconèixer la joventut com una etapa plena de la vida, i no només de formació per al futur. Una etapa que és construcció i que és passatgera, sí, però que a la vegada està plena de neguits i inquietuds que cal afrontar en el dia a dia.

Amb aquest pensament i a través d'una anàlisi de la realitat de la nostra ciutat, plantegem aquest pla amb uns eixos estratègics de treball en els quals s'aborden tots els aspectes de la vida jove: la independència juvenil, l'equitat i la cohesió social, el benestar i la qualitat de vida, la participació i el protagonisme jove i els serveis de joventut.

Respecte del pla anterior, consolidem algunes actuacions i en creem de noves sorgides del treball conjunt amb les persones joves. Per això, plantegem un pla que veiem assequible, però que a la vegada considerem ambiciós. Volem que el jovent de Manresa se'l faci seu i que sigui una eina útil i profitosa. Volem crear l'espai i la confiança perquè els nois i noies s'impliquin en la seva ciutat, i perquè siguin crítics i participatius. En definitiva, volem que les persones joves de Manresa se sentin orgulloses de ser manresanes i manresans, i que sentin que estem al seu costat per acompanyar-los en aquesta etapa de la vida de canvis i creixement.

Sabem que no serà fàcil, tenim al davant un gran repte, però creiem fermament que el podem assolir plegats. Treballarem amb decisió, energia i entusiasme, no defallirem. Per això, us convidem a continuar sumant energies i propostes. Volem que cada línia d'aquest pla sigui una realitat dinàmica i flexible que evolucioni al ritme dels interessos dels nois i noies i del model de ciutat que ens proposem construir.

No vull acabar sense agrair la feina de totes les persones joves que heu participat en el procés d'elaboració d'aquest nou pla. Gràcies per la vostra implicació i motivació compartida amb l'objectiu comú de fer de Manresa una ciutat millor.

Isabel Sánchez Pulido

Regidora de Joventut

Manresa, octubre de 2024

Presentació

El **Pla Local de Joventut de Manresa (PLJ)** per al **període 2024-2028** és el document marc, promogut per l'Ajuntament de Manresa i la regidoria de Joventut, per implementar les polítiques de joventut i vertebrar els eixos de treball, els programes i els serveis que conformen les polítiques de joventut al llarg dels pròxims anys al municipi.

El Pla Local de Joventut és **l'eina de treball** que ha de permetre **desenvolupar polítiques de joventut** d'una forma pròxima. Alhora, és l'instrument que respon a les circumstàncies i necessitats del context.

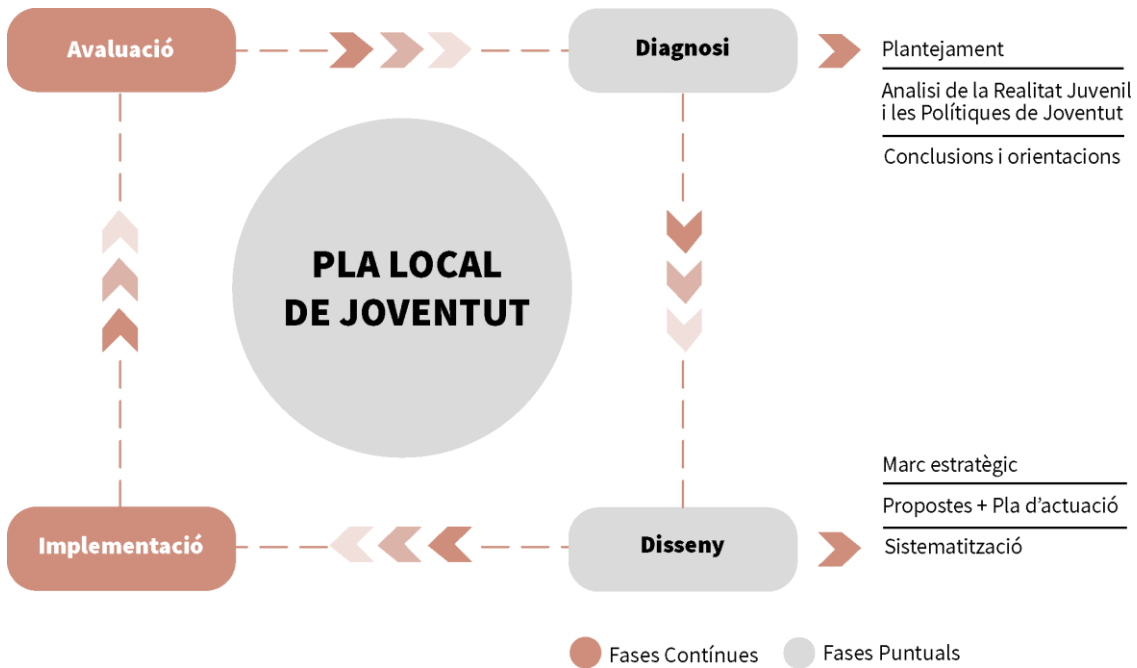
Es tracta, doncs, d'un pla estratègic fonamental a l'hora d'ordenar els recursos disponibles i planificar-los per tal d'oferir una resposta eficient a les necessitats de la població jove del municipi.

El PLJ compta amb dues parts, una de diagnosi i l'altra de disseny. La diagnosi suposa l'anàlisi de la realitat juvenil, és a dir, de les principals necessitats i problemàtiques de la població jove, i l'anàlisi de les polítiques de joventut, on es té en compte el conjunt d'accions adreçades a la població jove. La diagnosi finalitza amb unes conclusions i orientacions que guien el treball desenvolupat a la segona fase.

El disseny recull aquells principals reptes detectats a la diagnosi i estableix l'estratègia del Servei de Joventut per als pròxims 5 anys, definint els diferents projectes que conformen el Pla segons els eixos de treball. Alhora, s'estableixen els objectius, lideratges, recursos necessaris i indicadors d'avaluació, entre altres elements.

Tant la fase de diagnosi com la fase de disseny han comptat amb una alta participació tècnica i juvenil, i amb la participació de la població i professionals a partir del recull d'espais de debati treball.¹

¹ Al llarg del 2024 tot i que el pla encara no estava aprovat de manera formal, si que s'han desenvolupat algunes accions que s'han iniciat el 2024, pera aquest motiu la temporalització de les accions inclou el 2024.



Correcció al text de la imatge: Anàlisi (amb accent)

Eixos de treball del PLJ

El **Pla Local de Joventut de Manresa 2024-2028** s'estructura a partir de **cinc eixos estratègics**, que incorporen els diferents programes i projectes que s'executaran en els pròxims quatre anys.

Els eixos que el Pla desplega són: **Eix 1-Independència Juvenil, Eix 2 - Equitat i Inclusió Social, Eix 3 - Benestar i Qualitat de Vida, Eix 4 - Participació i Protagonisme Jove i Eix 5 - Servei de Joventut.**

De forma global, el Pla compta amb un **total de 92 projectes, 60 dels quals** (el 65%) són **projectes de continuïtat** que sovint tenen trajectòries consolidades i reconegudes.

Per altra banda, els altres **32 projectes són de nova creació** (32% del total). Aquestes iniciatives s'han dissenyat fruit de la detecció de necessitats de la diagnosi i s'han elaborat participadament en la definició de l'estratègica del Programa de Joventut, les sessions participatives joves, les sessions de disseny amb equips tècnics municipals i en les posteriors concrecions tècniques.



INDEPENDÈNCIA JUVENIL



EQUITAT I INCLUSIÓ SOCIAL



BENESTAR I QUALITAT DE VIDA



PARTICIPACIÓ I PROTAGONISME JOVE



SERVEI DE JOVENTUT

El Pla Nacional de Joventut de Catalunya

PNJCat – 2010 i 2020

El Pla Nacional de Joventut de Catalunya (PNJCat) 2020 ha donat cobertura als Plans Locals de Joventut, plantejant els objectius i les línies estratègiques de les polítiques de joventut durant la darrera dècada. El PNJCat 2020 es va desenvolupar a través del treball conjunt entre diferents agents socials, institucionals i polítics del territori. Aquest document va prendre el relleu al PNJCat 2010, aprovat pel Parlament de Catalunya el novembre de l'any 2000, i representa un important salt qualitatiu en el desenvolupament històric de les polítiques de joventut a Catalunya.

Des de principis dels anys 80, les polítiques de joventut a Catalunya havien estat centrades, fonamentalment, en els àmbits de l'associacionisme, la cultura i l'oci juvenil. Si bé al llarg dels anys 90 s'inicia el debat sobre la necessitat d'ampliar els àmbits d'actuació de les polítiques encarades als joves, és amb el PNJCat 2010 que es consoliden aquests plantejaments. Es tracta, doncs, d'un document innovador, no només a Catalunya, sinó també entre els països de la comunitat europea.

Pla Actuació de Joventut 2021 - Covid

Durant el 2021 finalitza la vigència del PNJCat 2020 i es generen les bases per tal de crear el nou Pla Nacional de Catalunya. Per tal de donar cobertura a les polítiques de joventut durant el 2021, i donada la conjuntura generada per la crisi sanitària de la Covid-19, la Generalitat de Catalunya ha impulsat el Pla d'Actuació de Joventut 2021 – Covid.

Segons el mateix document, el Pla d'Actuació de Joventut 2021-COVID, d'acord amb el que estableix el PNJCat, és l'instrument que concreta les prioritats del Govern de la Generalitat de Catalunya en matèria de joventut i planteja les actuacions per desplegar a mitjà termini. Així doncs, recull els objectius i les mesures principals en matèria de joventut que han de dur a terme tots els departaments de la Generalitat de Catalunya. El document és validat pel Consell Rector del PNJCat i aprovat per la Comissió Interdepartamental de Polítiques de Joventut.

PNJCat – 2030

El 23 de novembre de 2023 es presenta el nou Pla Nacional de Catalunya 2030. Aquest és el fruit d'un llarg procés de consulta i recollida de propostes desenvolupat amb els agents socials, institucionals i polítics amb l'objectiu d'elaborar de manera conjunta i consensuada les polítiques de joventut d'ara fins al 2030. El document defineix que les bases del PNJCat 2030 són sòlides i venen marcades per la Llei 33/2010, d'1 d'octubre, de polítiques de joventut. De la mateixa manera que el precedeixen els anteriors plans, el PNJCat 2000-2001 i el PNJCat 2011-2020.



La mateixa llei reconeix l'important rol del moviment juvenil organitzat en el disseny, implementació i seguiment de les polítiques de joventut, per tant, posant en relleu la seva participació i la del municipalisme des de l'òrgan del Consell Rector del Pla.

La transició entre la planificació anterior, el PNJCat 2020, i l'actual ha estat marcada per la pandèmia de la Covid-19, fet pel qual, el Consell Rector va acordar l'impuls del Pla d'Actuació de Joventut Covid.

El PNJCat presenta 4 reptes i prioritats basats en:

- Independència Juvenil. Equitat en l'educació, Treball de qualitat i Accés a l'habitatge.
- Equitat i Inclusió: Feminisme i LGTBIQ+, Equitat i no discriminació i Equilibri territorial.
- Benestar i Qualitat de vida: Salut i benestar emocional i Benestar i justícia ambiental.
- Participació i Protagonisme Jove: Participació i associacionisme, Accés i creació: drets culturals, lingüístics i digitals i Espai públic i joves.

Imatge 1: Reptes i prioritats del PNJCat 2030



1. Diagnosi

A continuació, es presenten les conclusions de la diagnosi del Pla Local de Joventut de Manresa elaborada durant el 2023. L'apartat presenta les principals conclusions i les orientacions de treball.

Metodologia

La Diagnosi del Pla Local de Joventut de Manresa s'ha elaborat a partir de diferents fonts d'informació. Per un costat, s'ha comptat amb **informació demogràfica, censal i estadística** obtinguda a partir d'organismes públics com l'Institut d'Estadística de Catalunya (Idescat), el Programa Hermes de la Diputació de Barcelona, Dades Obertes de la Generalitat de Catalunya, Departament d'Educació i altres estadístiques disponibles.

Per un altre costat, s'ha revisat **documentació municipal i estratègica** del municipi com l'anterior PLJ, plans estratègics (salut, habitatge i esport) i altra documentació de polítiques públiques en matèria d'ocupabilitat, prevenció de riscos i altres aspectes vinculats a la joventut.

La resta de serveis i organismes municipals han col·laborat en el PLJ aportant **fitxes complementades amb la informació de les polítiques adreçades a joves**, on es detallen els principals elements i valoracions de les accions enfocades a persones joves. En total, **s'han recollit 48 projectes d'un total de 15 serveis** de l'Ajuntament de Manresa, incloent-hi també el Programa de Joventut. S'han analitzat **diferents documents referents a programes, memòries, informes, estudis i plans locals** realitzats per les regidories municipals. D'aquesta manera s'ha pogut integrar el coneixement generat per altres departaments.

Per tal d'obtenir una visió qualitativa, s'han realitzat **6 grups de discussió amb joves i equips tècnics amb una participació de 81 persones**. Amb els equips tècnics i els agents que treballen amb joves s'han fet 3 grups de discussió on han participat 41 persones. Amb joves s'han fet 3 grups de discussió amb 41 participants.

En total, en la Diagnosi del Pla Local de Joventut de Manresa, hi ha participat un total de 81 persones, tan joves com equips tècnics. Pel que fa a les sessions amb joves, cal destacar que el perfil ha estat molt divers en termes d'edat, gènere i origen.

Taula 1: Treball de camp i participants de la diagnosi

Treball de camp	Participants
Sessió equip tècnic Ajuntament	16
Sessió Agents de Joventut	9
Sessió equip tècnic Oficina Jove	16
Sessió entitats, organitzacions i col·lectius juvenils	8
Sessió joves grau Animació Sociocultural	15
Sessió joves Laboràlia	17
Total	81

Font: Elaboració pròpia

A continuació, es mostren els 11 àmbits d'anàlisi contemplats al pla, segons quines han estat les fonts de recollida d'informació de la diagnosi, presentades anteriorment.

Taula 2: Àmbits d'anàlisi segons fonts de recollida d'informació

Àmbits	Estadístiques públiques	Grups joves	Grups tècnics	Polítiques joventut	Revisió documental
Formació	x	x	x	x	x
Ocupació	x	x	x	x	
Habitatge	x	x	x		x
Cultura i oci		x	x	x	
Participació		x	x	x	
Salut i benestar	x	x	x	x	x
Igualtat, violències i discr.		x	x	x	x
Inclusió social i cohesió territorial	x	x	x	x	x
Comunicació i bretxa digital	x				x
Programa de Joventut				x	x
Treball transversal				x	

Font: Elaboració pròpia

2. Conclusions

A continuació, se sintetitzen els principals resultats a considerar de la Diagnosi del Pla Local de Joventut de Manresa. Aquests s'aglutinen segons àmbits temàtics abordats i serveixen per establir el document Estratègia de Joventut 2026 de Manresa.

Dades sociodemogràfiques

Manresa és un municipi situat a la comarca del Bages amb una població de 78.570 habitants el 2023, segons dades d'Idescat. El municipi limita amb Sant Fruitós de Bages i Sant Joan de Vilatorrada (N), el Pont de Vilomara (E), Castellsalí (S) i Rajadell (O).

L'índex de joventut, és a dir, el percentatge de persones de 14 a 29 anys entre el total poblacional per un any determinat, és del 19,56%. Si es compara la població jove entre 12 i 29 anys de Manresa amb la del Bages i Catalunya, segons cohorts d'edat, s'observa que els percentatges són molt similars. La població entre 27 i 29 anys a Manresa representa proporcionalment menys joves que a Catalunya i més que al Bages.

La **població jove de 10 a 29 anys nascuda a l'estranger** a Manresa és de 4.778 persones, constituint el 28,2% del total en aquest grup d'edat. Aquesta xifra és notablement més alta que la mitjana del Bages (19%) i lleugerament superior a la de Catalunya (24,1%). Pel que fa a la població jove amb nacionalitat estrangera, el percentatge se situa en el 22,6%, superant tant la xifra de la comarca (15,8%) com la de Catalunya (19,6%).

Formació

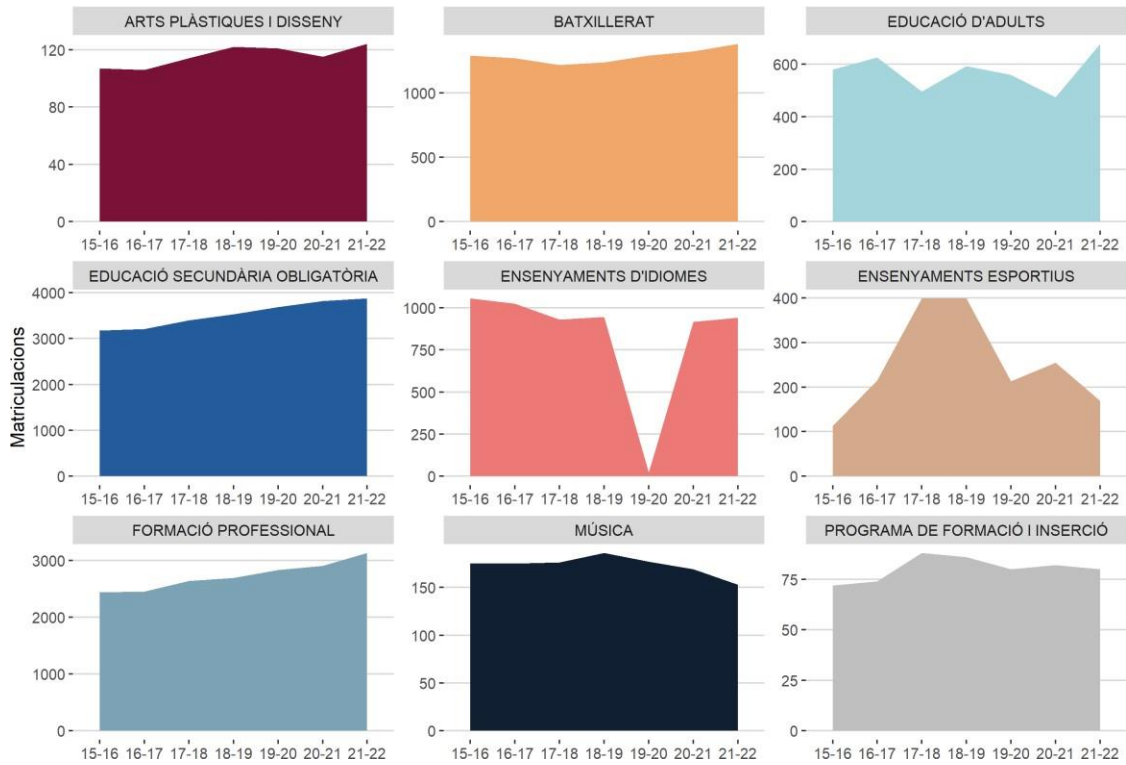
El **nivell formatiu de Manresa** és força similar al del Bages però notablement inferior al de Catalunya. El 6,90% de la població de 25 a 34 anys de Manresa té l'educació primària o inferior com el nivell màxim d'estudis. El percentatge de la població amb estudis secundaris a Manresa és del 28,7%, similar al de la comarca i al de Catalunya. Pel que fan els estudis postobligatoris no universitaris, les dones representen el 51% i els homes el 49%. En els estudis postobligatoris també es veu una segregació per sexe, en especial a aquells vinculats als Cicles Formatius. Els grups de discussió consideren que hi ha varietat en l'oferta educativa postobligatòria tant pública com privada. Tanmateix, l'oferta dels Cicles Formatius i Programes de Formació i Inserció sí que és limitada per la quantitat de demanda existent.

Taula 3: Nivell formatiu de la població de 25 a 34 anys, Comparativa 2020 (dades provisionals)

	Manresa	Bages	Catalunya
Educació primària o inferior	6,90%	5,30%	4,90%
Primera etapa d'educació secundària i similar	28,70%	29,00%	23,30%
Segona etapa d'educació secundària i similar	20,10%	21,00%	20,60%
Educació superior	44,20%	44,70%	51,20%

Font: IDESCAT

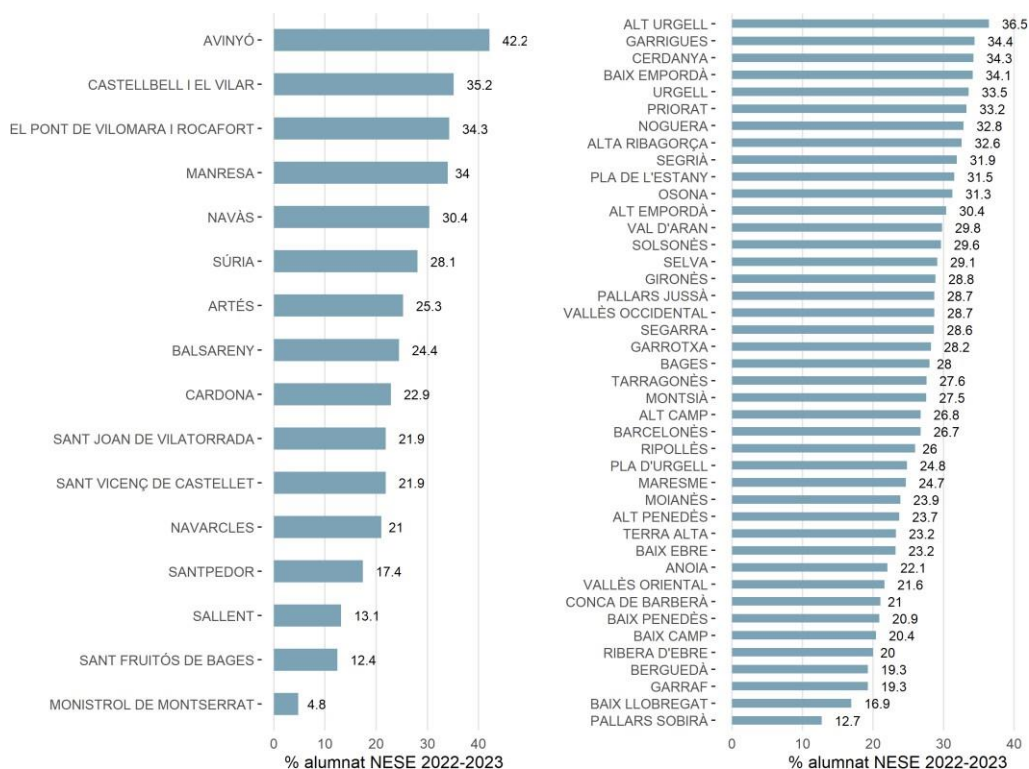
Gràfic 1: Nombre de matriculacions segons curs i estudis a Manresa



Font: Departament d'Educació; Dades Obertes Catalunya

El percentatge d'alumnat amb **Necessitats Específiques de Suport Educatiu (NESE) a l'ESO** matriculat a Manresa és del 34%, esdevenint el quart municipi de la comarca amb un percentatge de NESE més alt. Pel que fa a la mobilitat obligada per raó d'estudis no universitaris, el municipi acull principalment alumnat dels municipis més petits del voltant: Sant Salvador de Guardiola, Sant Joan de Vilatorrada, Sant Fruitós de Bages, etc.

Gràfic 2: Percentatge d'alumnat matriculat amb NESE per comarques



Font: Departament d'Educació

En aquest sentit, els grups de discussió destaquen la **preocupació per l'absentisme escolar** i s'assenyala com a problemàtica multicausal. També s'observa un **augment de joves que abandonen prematurament el sistema educatiu**, tot i que es disposa de diversos programes de noves oportunitats per reintegrar a aquests joves al sistema educatiu o mercat laboral.

Es recull la necessitat de potenciar una major coordinació entre tots els agents implicats en la comunitat educativa i també de donar a conèixer els diferents serveis municipals en matèria educativa.

Les polítiques actives al municipi en l'àmbit de la formació i l'educació són diverses i incideixen principalment en la formació, l'orientació, les transicions educatives i en el reforç escolar. Tots els projectes tenen una valoració alta. Del total de les fitxes polítiques en l'àmbit de la formació, es recullen més de 10.400 usos o atencions en els diversos projectes existents.

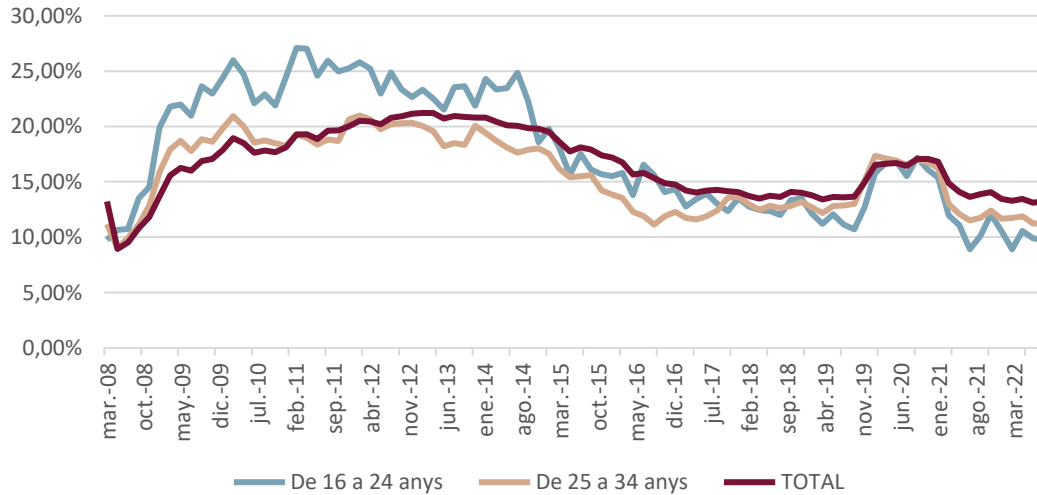
Ocupació

La taxa d'atur registral entre la població va disminuir a partir del 2015, però, a l'inici de la pandèmia, va tornar a augmentar, arribant al 17% d'atur entre la població juvenil a principis del 2021. Pel que fa a l'atur entre homes i dones, s'observa que el gener del 2023, l'atur general de les dones es va situar al 15%, 3 punts percentuals més que l'atur dels homes, al 12%. Segons sectors, cal destacar les indústries manufactureres, però també la venda i reparació

de vehicles de motor, la construcció d'immobles i obres d'enginyeria civil o les activitats administratives i serveis auxiliars.

Font: Hermes Diputació de Barcelona

Gràfic 3: Taxa d'atur registral segons edat, població 25-34 anys, Manresa



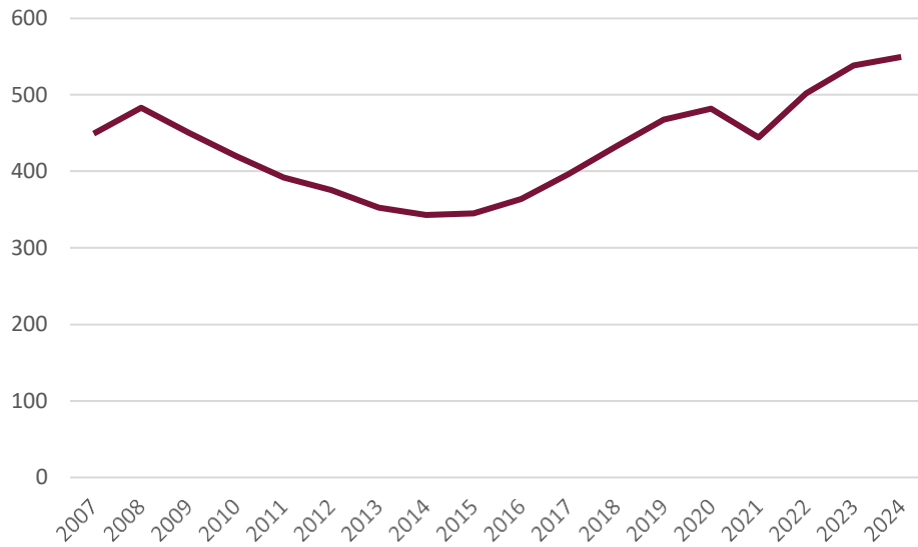
Des dels grups de discussió, s'assenyala que, malgrat tots els recursos disponibles d'orientació i inserció laboral, hi ha una gran dificultat en trobar la **primera experiència laboral** entre la població jove. Es destaca la manca d'ofertes de feina per joves, la manca de voluntat de les empreses en contractar a joves i les condicions precàries que caracteritzen el treball juvenil. També s'assenyala les **discriminacions racistes** existents en l'accés a la feina, sumat a les grans dificultats que tenen les persones joves sense NIE, pel fet que no poden accedir legalment al mercat de treball ni disposar de recursos.

El Programa de Joventut i la Regidoria d'Ocupació, Empresa i Coneixement desenvolupen projectes en l'àmbit de l'ocupació que tenen una incidència en l'orientació, la inserció laboral, l'emprenedoria i l'acompanyament i la inclusió. Dels diversos projectes, destaca el projecte de "**Manresa treball jove**", el qual ofereix atenció en inserció laboral a persones joves i compta amb 517 usuaris anuals. També destaca el projecte "Tastet d'oficis", dirigit als joves en situació administrativa irregular. Tots els projectes compten amb una alta valoració. En total, els diferents projectes vinculats a l'ocupació sumen més de 630 usos o atencions.

Habitatge

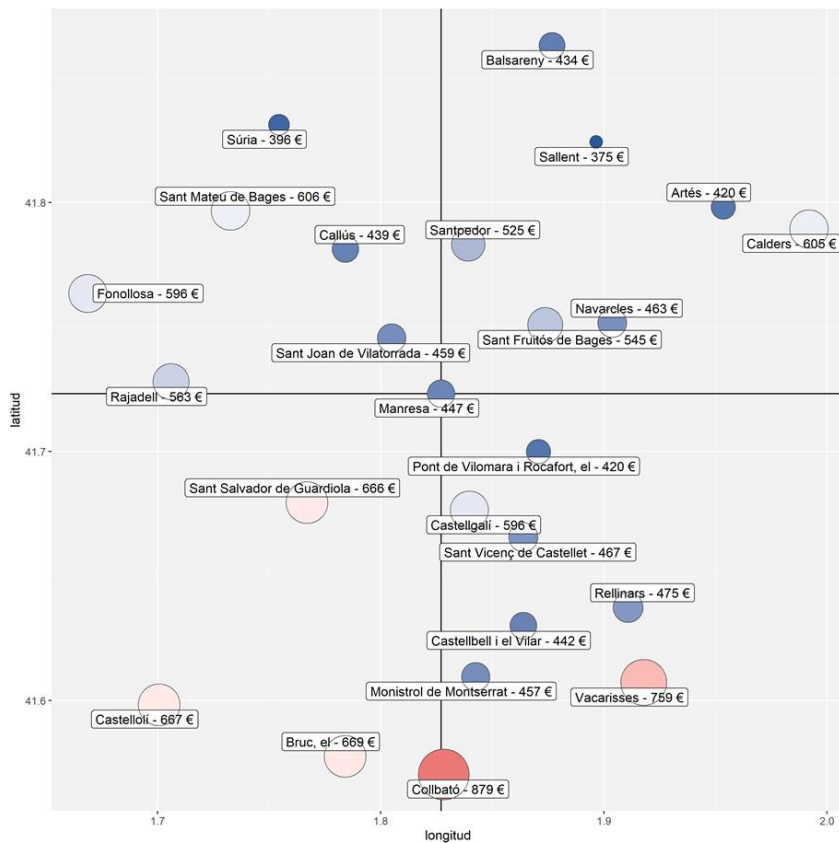
El **preu mitjà de lloguer a Manresa ha anat creixent de forma continuada des del 2015**, situant-se el 2024 a 559,70 euros. Tanmateix, destaca que Manresa és el segon municipi de la zona amb un preu mitjà de lloguer més baix, seguit del Pont de Vilomara. El preu mitjà de lloguer a Manresa és inferior a la mitjana de Catalunya. Els grups de discussió detectem una **preocupació per l'augment del preu de l'habitatge**, el qual dificulta l'emancipació de les persones joves. Hi ha poca oferta disponible de lloguers i els requisits d'entrada a un pis limiten l'accés als joves. Molts d'ells es veuen a abocats a viure en situacions precàries d'infrahabitatge (relloguers, ocupacions, etc.) i és difícil contemplar la possibilitat d'emancipar-se sol/a.

Gràfic 4: Gràfic 4: Evolució del lloguer mitjà contractual anual (euros/mes) Manresa



Font: Incasòl

Gràfic 5: Municipis a menys de 15 quilòmetres de Manresa segons preu mitjà de lloguer 2021



Font: INCASÒL

Els grups de discussió destaquen la dificultat d'accés a l'habitatge entre les persones joves, fet que s'accentua quan les persones joves són d'origen o religions diverses. Es considera que això encara accentua més la precarietat habitacional i les situacions de vulnerabilitat del jovent. A més, hi ha un nombre significatiu de persones en situació administrativa irregular que no pot accedir a un contracte de lloguer.

L'Ajuntament compta amb un **Pla Local d'Habitatge 2017-2022**, el qual contempla tot el seguit de polítiques i actuacions a desenvolupar en aquesta matèria. Tanmateix, els grups de discussió assenyalen **la manca de polítiques juvenils en l'àmbit de l'habitatge i els recursos disponibles s'han mostrat insuficients** per donar cobertura a les necessitats de les persones joves i abordar aquesta problemàtica. No s'han recollit polítiques d'habitatge per a joves a Manresa.

Cultura i Oci

Es considera que **l'oferta disponible d'oci** a Manresa és suficient, tot i que la majoria són bars i discoteques i, per tant, es detecta una manca de diversitat. Es destaca la dificultat per accedir a l'oci sense haver de consumir i s'evidencia la necessitat de tenir alternatives d'oci gratuïtes o de lliure accés per a tothom. També s'assenyala que hi ha poca oferta d'oci per a joves entre 16 i 17 anys, i això promou que les persones joves es trobin a l'espai públic i facin el seu propi oci.

Els grups de discussió valoren que, tot i que hi ha diversos equipaments amb programació cultural i festivals al carrer, molta programació de concerts està concentrada a la Festa Major. També s'afegeix que **la complexitat dels tràmits administratius per realitzar actes al carrer** és un factor limitant per l'organització i celebració d'aquests.

Manresa compta amb el **Teatre Kursaal**, un espai d'arts escèniques que també ofereix programació cultural per a joves (Platea Jove). Tanmateix, s'indica que les taxes de pagament són altes per aquest col·lectiu i destaquen la necessitat de disposar d'espais físics i estables per gaudir d'una programació cultural per a joves.

El Programa de Joventut, Cultura i Persones Grans desenvolupen **projectes culturals i d'oci per als joves enfocats a la creació i promoció artística**, com són el projecte "Rock'n" o la "Casa de la música". També es realitzen projectes orientats en l'ús de la cultura i l'art com a eina de transformació social, com és el projecte "Mou-teatre" o "Expressart". Els projectes recollits vinculats a la cultura i oci sumen més de 2.000 usos o atencions.

Participació

El teixit associatiu de Manresa es considera fort i extens, amb una activitat regular i constant de les entitats juvenils. Malgrat això, s'assenyala que el perfil dels i les joves participants és poc divers, fet que exclou joves en situació de risc social i joves migrants. Les entitats juvenils entrevistades recullen la necessitat d'incorporar la perspectiva intercultural en les mateixes entitats i aconseguir trencar amb la segregació dels i les joves en funció de l'origen i la classe social.

Es valora que hi ha una **relació fluida i constant entre l'Ajuntament i les entitats**, la qual cosa permet que les entitats disposin dels recursos necessaris per realitzar actes, activitats,

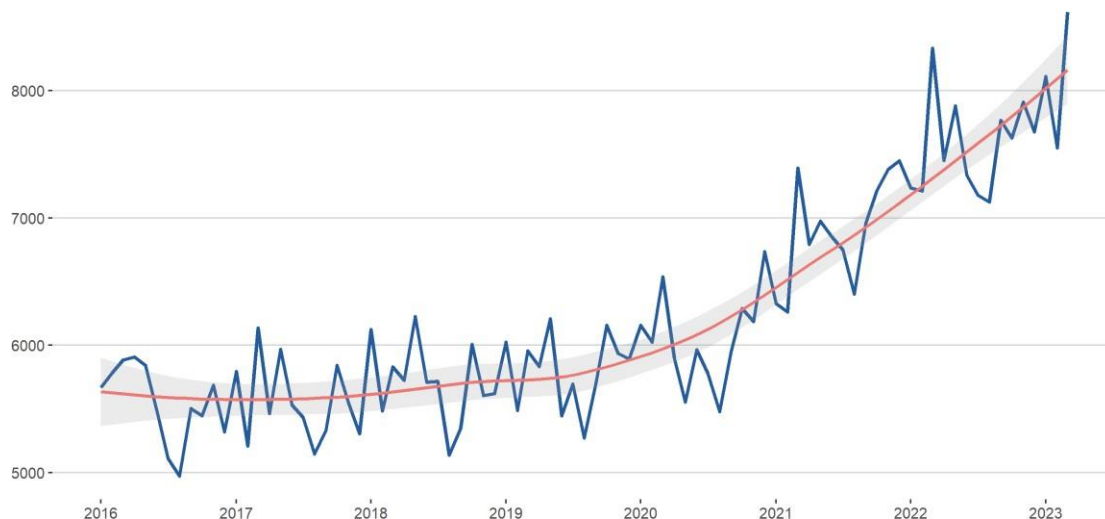
etc. Tanmateix, s'assenyala que hi ha una **manca de proximitat entre les persones joves no associades** i l'Ajuntament. La participació de les persones joves en els serveis que ofereix l'Ajuntament és generalment baixa. Es considera que aquest fet pot deure's als mateixos joves-, que no consideren útils aquests espais o que no els hi arriba la informació.

Es desenvolupen diversos projectes en l'àmbit de la participació juvenil liderats pel **Programa de Joventut i el Consell Comarcal del Bages**. Alguns projectes es destinen a l'oferiment de recursos i acompanyament a les entitats del municipi. També es compta amb diferents òrgans de participació dels adolescents i joves que permeten canalitzar les seves demandes i necessitats. Aquests projectes tenen una incidència en l'empoderament, la representació, l'intercanvi, l'acompanyament o la facilitació d'eines i recursos, entre d'altres. Els projectes recollits vinculats a la participació sumen més de 3.000 usos o atencions.

Salut i benestar

Es detecta un fort creixement, accentuat encara més a partir del 2021, de les receptes facturades vinculades a la salut mental entre la població juvenil de 12 a 29 anys a la regió sanitària de Barcelona. Destaquen l'augment de receptes antidepressives i dels antipsicòtics.

Gràfic 6: Receptes facturades de salut mental a CatSalut a la regió sanitària de Catalunya Central a la població de 12 a 29 anys.



Font: Elaboració pròpia a partir del Departament de Salut. Servei Català de la Salut (CatSalut), Dades Obertes de Catalunya

Els grups de discussió posen de manifest la **preocupació per la salut mental dels i les joves**, que consideren una problemàtica poc visible i estretament relacionada amb les dificultats del jovent en el seu procés d'emancipació (cerca de feina estable, accés a l'habitatge, etc.). També assenyalen la manca de recursos de la sanitat pública per fer front a aquesta problemàtica.

Pel que fa als esports, s'ha manifestat la **voluntat d'incrementar les opcions esportives gratuïtes**, ja que la major part de l'oferta esportiva del municipi no és gestionada directament per l'Ajuntament. Es considera que **l'ús excessiu de les pantalles** està perjudicant negativament la pràctica esportiva, el descans i la salut mental dels i les joves. Els resultats de

L'enquesta DEScohort entorn l'ús i el consum de pantalles mostra que les noies d'ESO i Batxillerat mostren un ús més problemàtic d'aplicacions d'entreteniment digital que els nois. L'enquesta també mostra que les persones joves que reporten un estat d'ànim baix i les persones que no compleixen amb els criteris d'activitat física de l'OMS (activitat física extenuant o moderada mínim una hora al dia) són les que tendeixen a presentar un ús problemàtic d'aquestes aplicacions.

Els grups de discussió també destaquen que hi ha un **consum elevat d'alcohol i drogues** entre la població juvenil del municipi. Aquest consum està estès i normalitzat.

Hi ha diversos projectes vinculats a la salut per a persones joves. Aquests estan orientats principalment a fomentar els hàbits saludables, l'exercici físic, la sensibilització entorn el consum de drogues i la salut mental. La valoració de tots aquests projectes és alt. Es destaca positivament "**l'Espai Èmfasi**", un servei recentment impulsat que ofereix acompanyament emocional a les persones joves. Els projectes vinculats a la salut i benestar sumen més de 4.800 usos o atencions.

Igualtat de gènere, violències i discriminacions

Els grups de discussió han identificat el **racisme com la principal forma de discriminació** que els preocupa, juntament amb l'auge de l'extrema dreta i la normalització de discursos que neguen les violències per motiu de gènere, orientació sexual, origen, etc. Es considera que cal treballar per incorporar la **perspectiva intercultural** de forma transversal, tant en les polítiques de l'Ajuntament, instituts, entitats de lleure, etc. i així superar la segregació existent dels i les joves per origen o procedència.

També es detecta casos **d'assetjament escolar** a les escoles i instituts i una dificultat en l'abordatge a causa de la manca d'informació, atenció i recursos per fer-hi front. Es considera que es destinen força recursos, però que no són prou eficients ni preventius. En aquest sentit, es destaca la necessitat d'impulsar mediació comunitària.

Pel que fan als recursos disponibles, es valora positivament el **Servei d'Atenció i Informació a la Dona (SIAD)**, tot i que només atén dones majors d'edat, fet que es considera una limitació. Tanmateix, existeix el Servei d'Intervenció Especialitzada (SIE) que atén dones menors d'edat.

Es destaquen les **campanyes de sensibilització entorn les agressions masclistes i la pressió estètica**. Manresa també compta amb un espai de socialització de joves LGTBI+ a l'Oficina Jove del Bages. Els projectes recollits vinculats a la igualtat de gènere, violències i discriminacions sumen més de 5.200 usos, atencions o visualitzacions.

Inclusió social i cohesió territorial

Manresa és un municipi amb una Renda Familiar Bruta de 16,9 milers d'euros per habitant, el que suposa una **renda inferior a la del Bages i de Catalunya**. El municipi concentra zones amb rendes baixes, entre 9.189i 10.351,7 euros per persona, i zones amb rendes superiors de fins a 31.670 euros per persona. Manresa està envoltat de municipis amb una renda per càpita

superior als 11.433,9 euros. Si s’observa el nivell de vulnerabilitat social de la IVSO de la Diputació de Barcelona, Manresa té un **nivell de vulnerabilitat lleugerament alt**.

Taula 4: Renda Familiar Bruta Disponible, comparativa 2021

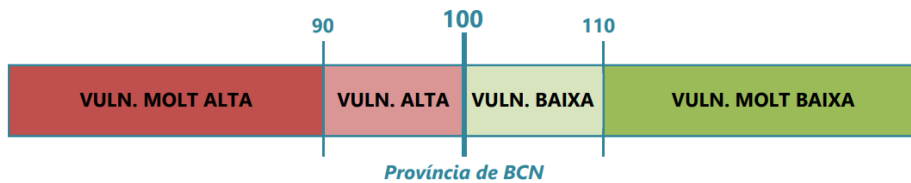
	Manresa	Bages	Catalunya
RFDB (milers d'euros)	1.313.115	3.153.459	142.363.357
RFDB per habitant (milers d'euros)	16,9	17,5	18,4
RFDB per habitant (índex Catalunya=100)	92,3	95,1	100

Font: IDESCAT

Taula 5: Índex de Vulnerabilitat Social (IVSO) 2022, Manresa

	Valor	Valor tipificat
Taxa atur registral	13	79,76
Mitjana Base Imposable IRPF	24.449	96,39
Dificultat Accés habitatge euros lloguer / IRPF	24,87	139,9
% població 85 o més	3,92	74,11
% pobl. estrangera de països renda baixa i mitjana	18,02	60,31
Taxa escolarització 17 anys	83,32	106,58
INDEX VULNERABILITAT SOCIAL - Alt		97,81

Font: Diputació de Barcelona



Els grups de discussió assenyalen que **part de la població de Manresa es troba en risc d'exclusió social i amb una situació administrativa irregular** i que les famílies benestants tendeixen a anar a viure a pobles del voltant de Manresa.

Es considera que el **servei de transport** dins del municipi té un bon funcionament, tot i que , existeix una necessitat de millorar la comunicació amb els altres municipis de la zona i d'augmentar el servei de transport públic en horari nocturn.

Des de **Serveis Socials i el Programa de Joventut** s'impulsen projecten en l'àmbit de la inclusió social i la cohesió territorial. Aquests projecten s'orienten principalment a oferir recursos i a acompanyar joves nouvinguts. Es compta amb un servei d'educadores de carrer per detectar i acompanyar joves que estan en situació administrativa irregular, el qual n'atén 298 a l'any. Els projectes recollits vinculats a la inclusió social sumen més de 600 usos o atencions.

Precisament en l'etapa en què s'estava tancant l'actual diagnosi, diferents situacions de risc a la via pública van provocar un debat ciutadà entorn de la seguretat ciutadana. En aquest context, cal esmerçar esforços per tal que la joventut de la ciutat, especialment la racialitzada, no pateixi estigmatització. En aquesta línia, l'ens local ha consensuat la necessitat de reforçar tant les **actuacions preventives com les socioeducatives i comunitàries**.

D'una banda, es planteja reforçar recursos i millorar projectes ja existents i, per altra, insistir en la metodologia interseccional que ofereixi respostes adaptades a la diversitat de realitats i perfils del conjunt de joves de la ciutat.

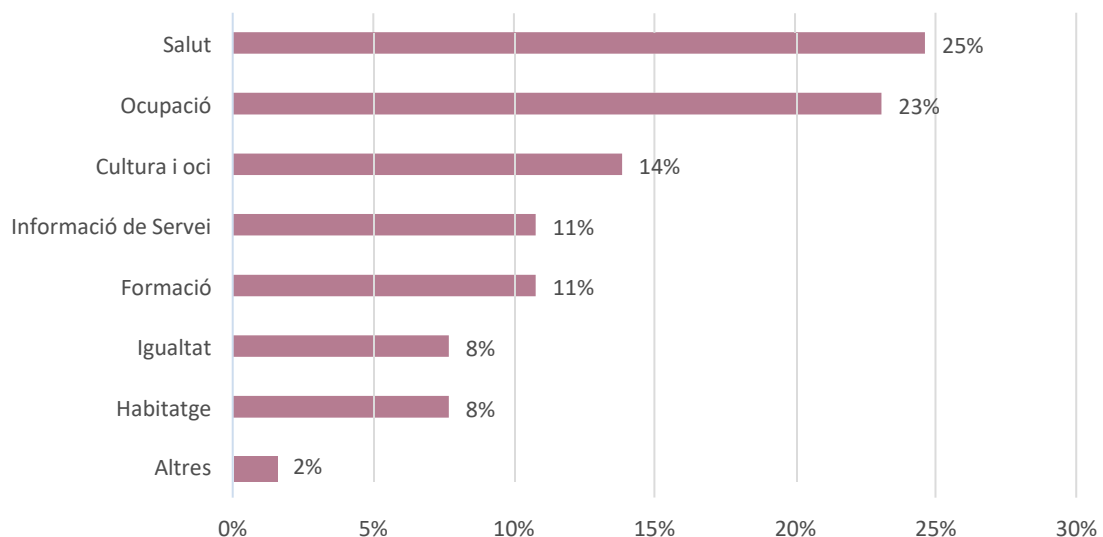
En sintonia amb les prioritats que han sorgit dels grups de treball i de la mateixa regidoria, el treball a l'espai públic esdevé una de les estratègies socioeducatives a recollir al Pla com a eina de trobada i cohesió social.

Comunicació i bretxa digital

Manresa disposa d'una **pàgina web específica per a joves**, la qual conté informació actualitzada de serveis, projectes municipals, activitats, etc. També inclou una agenda actualitzada de totes les activitats que es realitzen al municipi.

L'Oficina Jove del Bages i el Casal de Joves la Kampana disposen de comptes d'Instagram. Totes dues realitzen publicacions de forma regular, tot i que l'Oficina Jove amb més freqüència que la Kampana. El compte de l'Oficina Jove compta amb 3.257 seguidors i la Kampana amb 1318. **La majoria de publicacions de l'Oficina Jove fan referència a l'àmbit de la salut**, concretament, a la salut mental i emocional. També es fan publicacions en referència a l'ocupació, cultura, oci, informació de serveis, formació i ocupació. En grau més baix, es realitzen publicacions d'igualtat i habitatge.

Gràfic 7: Àmbits temàtics de les publicacions del compte @manresajove_ojb des de l'1 de gener de 2023



Font: Instagram

Regidoria de Joventut

El **pressupost de l'Ajuntament destinat al Programa de Joventut és de 352.083 euros**, 17.613 més que el pressupost del 2021. La següent taula mostra el pressupost anual de joventut dels últims 5 anys:

Taula 6: Recursos econòmics del Programa de Joventut

ANUALITAT	IMPORT
2018	317.707 €
2019	297.871 €
2020	333.914 €
2021	334.470 €
2022	352.083 €
2023	471.202 €
2024	519.356€

Font: Programa de Joventut

A continuació, es mostra el resum de les **subvencions** rebudes l'any 2024:

Organisme	Pressupost a justificar
Diputació Fons de prestació	22.500 €
Escolta Jove Diputació	64.000 €
Programa específic Benestar emocional Infància i adolescència (Diputació)	75.000 €
Fitxa 42: Oficines Joves (Generalitat)	45.000 €
Fitxa 43:Desplegament de polítiques locals de joventut Generalitat	11.000 €
Fitxa 44: Joves en situació de vulnerabilitat	39.808,28 €
SOC (referent garantia juvenil)	88.426.12 €

Font: Programa de Joventut

Manresa disposa de tres equipaments juvenils: **l'Espai Jove Joan Amades**, que es troba a **l'Oficina Jove del Bages** és l'equipament de referència de la comarca i acull el Servei d'Informació Juvenil; el **Casal de Joves la Kampana**, que ofereix un espai d'oci i lleure per la població juvenil, i la **Ludoteca Ludugurus**, que es gestiona des del PPrograma de Joventut i treballa principalment amb infants i joves que es troben en risc d'exclusió social. Els tres projectes tenen una incidència en la socialització, inclusió i participació, entre d'altres.

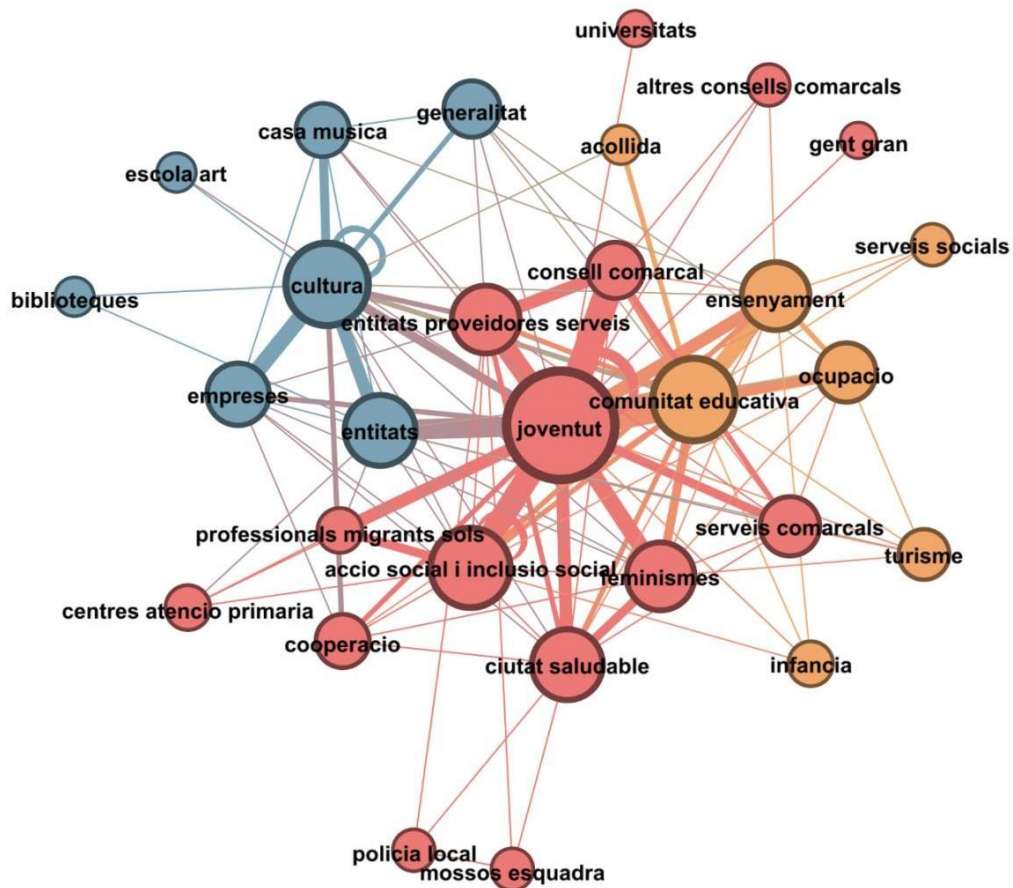
El **pressupost de l'Ajuntament** destinat al Programa de Joventut ha anat en augment des del 2019. L'any 2022 el pressupost va ser de 352,83 euros, 17.613 més que el pressupost de l'any

anterior. Alhora el Programa de Joventut i l'Oficina Jove del Bages compten amb un equip divers i ampli.

Treball transversal

A partir de l'anàlisi dels lideratges dels projectes i dels agents implicats en la seva execució, es pot establir la **xarxa d'agents** que impulsen polítiques de joventut. El Programa de Joventut és l'agent més destacat en el desplegament transversal d'aquestes polítiques. Les principals relacions de Joventut són amb la comunitat educativa, el Consell Comarcal del Bages, el Servei d'Acció Social i Inclusió Social i entitats, entre d'altres.

Gràfic 8: Xarxa de treball transversal en les polítiques de joventut a Manresa



Font: Recull de projectes del PLJ

Es detecten tres agrupacions o comunitats principals a través de l'anàlisi dels lideratges dels projectes i dels agents implicats. Per una banda, existeix la coordinació entre joventut, acció social i inclusió social. La segona comunitat és la de serveis de cultura, les entitats i empreses del territori. Finalment, hi ha la comunitat que compta amb la comunitat educativa, educació i ocupació. El Programa de Joventut es vincula estretament amb els principals agents que

impulsen les polítiques de joventut: cultura, comunitat educativa, acció social i inclusió social, i feminismes, entre d'altres.

Orientacions

A continuació, es recullen les orientacions per a la Diagnosi del Pla Local de Joventut de Manresa. Aquestes són les recomanacions que l'equip redactor de la Diagnosi ha dut a terme a partir de l'anàlisi de la realitat juvenil i de l'anàlisi de les polítiques de joventut. Les recomanacions es basen en la relació entre les necessitats detectades i les polítiques disponibles, i sorgeixen a partir de dos tipus de propostes:

- Les propostes recollides durant el treball de camp i que són coherents amb els resultats assolits a la Diagnosi.
- Les propostes elaborades per l'equip redactor fruit de l'anàlisi de resultats i del coneixement sobre la realitat i les polítiques de joventut en l'àmbit local.

1. TRANSICIONS JUVENILS

- > **Potenciar els programes de formació i inserció per aquell jovent que es troba en risc o situació d'abandonament escolar.** [Segons les dades de matriculacions al PFI pràcticament no han crescut en els darrers 7 cursos. Els grups de discussió indiquen que ha augmentat la demanda i falten places.]
- > **Desenvolupar accions per reduir la segregació per sexes als cicles formatius.** [Les dades de matriculacions indiquen un alt nombre de formacions amb segregacions que són pràcticament del 100% en el cas dels homes. També en el cas de les dones, però amb menor severitat.]
- > **Valorar amb la comunitat educativa la necessitat de reforçar el suport a l'alumnat amb Necessitats Específiques de Suport Educatiu a l'ESO (NESE).** [Les dades de NESE indiquen que el municipi té un percentatge del 34%, una de les xifres més altes del Bages, també a nivell català. Des dels grups de discussió es destaquen les problemàtiques d'absentisme i abandonament escolar prematur, especialment entre joves vulnerables.]
- > **Generar recursos informatius per donar a conèixer els serveis municipals i supramunicipals en la comunitat educativa.** [Dels grups de discussió s'extreu aquesta necessitat.]
- > **Ampliació i difusió del servei d'assessoria d'educació del Programa de Joventut creant sinergies amb els centres educatius.** [Als grups de discussió es menciona la manca de figures d'acompanyament estables per a l'alumnat.]
- > **Ampliació de les places de l'aula intensiva de català per a joves nouvinguts i ampliació a més franges d'edat jove.** [Als grups de discussió es menciona la necessitat de desenvolupar recursos per aquest perfil de joves, així com la incidència de l'absentisme.]
- > **Potenciar la prospecció empresarial per tal de facilitar el primer accés al mercat de treball i la inserció laboral dels i les joves en situació de vulnerabilitat.** [Els grups de discussió destaquen la necessitat de centrar-se en aquesta àrea de treball.]
- > **Desenvolupar accions per intentar reduir l'absentisme en les cites prèvies dels serveis d'orientació laboral.** [Des dels grups de discussió s'indica que aquest absentisme pot assolir el 50% de les persones ateses.]

- > **Desplegar accions per reduir l'atur juvenil de les dones.** [A partir de 2013 l'atur juvenil de les dones ha esdevingut estructuralment més alt, segons la taxa d'atur registral.]

2. SALUT I BENESTAR

- > **Garantir la continuïtat i consolidació de l'Espai Èmfasi com a servei que està donant resposta directa a una necessitat juvenil manifesta.** [La salut emocional ha esdevingut una de les principals necessitats juvenils en l'àmbit català. Mantenir els recursos específics és prioritari.]
- > **Incorporar accions per prevenir els consums abusius de pantalles i fomentar la visió crítica sobre la dependència de les pantalles.** [Els grups de discussió indiquen preocupació pels efectes que un consum abusiu de pantalles té sobre l'activitat física, el descans i la salut mental. L'enquesta DESKcohort també destaca l'ús problemàtic, especialment entre les noies.]
- > **Plantejar la necessitat d'elaborar un protocol d'actuació enfront del consum de drogues, especialment durant els moments d'atenció i intervenció.** [Els grups de discussió mencionen aquesta problemàtica i la manca de recursos específics. Ttòt i això, existeix la comissió tècnica de drogodependències.]
- > **Definir un grup per plantejar la necessitat de redefinir les accions de prevenció de riscos en l'àmbit de la salut, contemplant metodologies, canals i suports adaptats a les necessitats i interessos joves.** [Des dels grups de discussió es considera que els tallers i xerrades oferts a vegades no capten l'atenció dels i les joves.]
- > **Habilitar espais per a la pràctica esportiva, per exemple, a partir de patis oberts o similars, incorporant la dinamització dels mateixos espais des de l'òptica comunitària.** [Des dels grups de discussió s'indica que, tot i que el municipi disposa d'una àmplia oferta esportiva, aquesta no és pública. Alhora es recull aquesta demanda plantejada.]
- > **Organitzar tallers, activitats o jornades esportives, especialment dirigides a joves amb risc d'abandonar la pràctica esportiva o sedentaris.** [Els grups de discussió recullen aquesta necessitat, així com l'abandonament esportiu existent.]

3. CULTURA, OCI I PARTICIPACIÓ

- > **Reservar més espais i equipaments per a l'ús d'activitats culturals i d'oci per a persones joves de lliure accés.** [Des dels grups de discussió es recull la necessitat com a alternativa a la programació de pagament.]
- > **Augmentar la participació de joves en projectes municipals de creació artística a partir de la detecció de nínxols d'interès cultural jove, potenciant i ampliant els recursos actuals com l'Expressart, Premi Joves Artistes, Art k Suma o Parets Lliures.** [Des dels grups de discussió es recull la baixa participació jove en els projectes artístics.]

- > **Crear una programació regular d'oci alternatiu i nocturn per a joves menors d'edat, que suposi una alternativa als botellots.** [Des dels grups de discussió es recull l'escassa oferta d'oci per a joves de 16 i 17 anys.]
- > **Promocionar la cultura participativa a través de nínxols d'interès especialment dirigits a joves d'origen migrant i vulnerables.** [Els grups de discussió destaquen com la participació entre aquests perfils és reduïda.]
- > **Acompanyar entitats i grups formals en la diversificació dels seus membres, integrant joves d'origen migrant i vulnerables.** [Els grups de discussió destaquen com la participació entre aquests perfils és reduïda.]
- > **Valorar la necessitat de crear una línia de subvencions juvenils que defineixin com a criteris eixos estratègics del PLJ.** [El Programa de Joventut no compta amb línies de subvenció pròpies tot i disposar d'un teixit associatiu juvenil divers.]
- > **Potenciar processos participatius definits i de curta durada sobre aspectes d'interès juvenil, prioritzant el treball en grups estables, així com en els centres educatius i garantint la participació de joves en situació de vulnerabilitat.** [Des dels grups de discussió es detecta una desconexió entre joves no associades i Ajuntament i baixa participació en les activitats institucionals.]
- > **Potenciar la coordinació entre els programes de joventut i cultura.** [Els resultats de l'anàlisi de treball transversal indiquen un grau inferior a l'esperable.]

4. EQUITAT, INCLUSIÓ SOCIAL I COHESIÓ TERRITORIAL

- > **Dur a terme campanyes de sensibilització i altres accions per reduir les actituds racistes entre la població, amb especial atenció als centres educatius.** [Des dels grups de discussió es manifesta una greu preocupació envers el racisme a Manresa i es menciona la vinculació amb la classe social.]
- > **Mantenir o ampliar les accions per reduir la segregació escolar a Manresa.** [Els grups de discussió indiquen com aquesta és una problemàtica present al municipi.]
- > **Potenciar la detecció primerenca i preventiva dels casos d'assetjament escolar o digital a través de la coordinació entre els diversos agents socioeducatius, la mediació comunitària o la definició de pautes comunes.** [Els grups de discussió consideren que hi ha una manca d'informació i atenció d'aquests casos.]
- > **Ampliar l'abast i incidència dels programes d'inclusió social per a joves a Manresa.** [Totes les dades socioeconòmiques indiquen que Manresa es troba en situació de vulnerabilitat social i de menys renda, especialment al nucli antic i els barris del sud del terme municipal.]
- > **Realitzar campanyes de sensibilització i prevenció amb la finalitat de promoure la coresponsabilitat en la construcció d'un territori compromès amb els valors igualitaris i democràtics.** [Aportacions tècnic-polítiques]

3. El disseny

El disseny del **Pla Local de Joventut de Manresa** és la fase on, un cop analitzada la realitat juvenil i les polítiques de joventut al municipi a la diagnosi, es duen a terme les tasques per tal de reestructurar les polítiques juvenils que donin resposta a les necessitats detectades. Durant el disseny es realitza un procés de treball intern amb el servei municipal de Joventut, per tal de definir les prioritats de servei i les seves estratègies. Alhora es treballa amb altres departaments municipals i amb la població jove, per tal d'abordar aquells aspectes que sobrepassen les competències del Programa de Joventut Joventut.

Metodologia

Treball de camp

Per iniciar el disseny del Pla Local de Joventut de Manresa es va dur a terme la **Sessió de Marc Estratègic** amb el grup motor, on es van establir quines de les orientacions de la diagnosi es podien assumir com a reptes a resoldre durant el disseny del PLJ.

A partir dels reptes plantejats s'han dut a terme un total de **3 sessions participatives**: una sessió amb joves, una sessió amb les entitats juvenils i una sessió tècnica. En aquestes trobades s'han abordat reptes vinculats als àmbits de l'habitatge, l'ocupació, la formació, la participació i l'associacionisme, la salut, el benestar, els esports i les instal·lacions esportives, els hàbits saludables, la cultura, l'oci i les activitats de lleure i dinamització, així com la inclusió social, les discriminacions i la cohesió territorial.

Taula 7: Resum de les sessions realitzades en la fase de disseny

Sessions	Participants
Sessió Jove	14
Sessió Entitats	16
Sessió Tècnica	15
Total	45

Font: Elaboració pròpia

Disseny de propostes

Per tal d'abordar totes les orientacions que plantejaven les conclusions de la diagnosi, s'ha seguit una metodologia pròpia que té en compte la prioritització que el servei de Joventut fa de les orientacions, i els agents que tenen competències municipals en els àmbits plantejats.

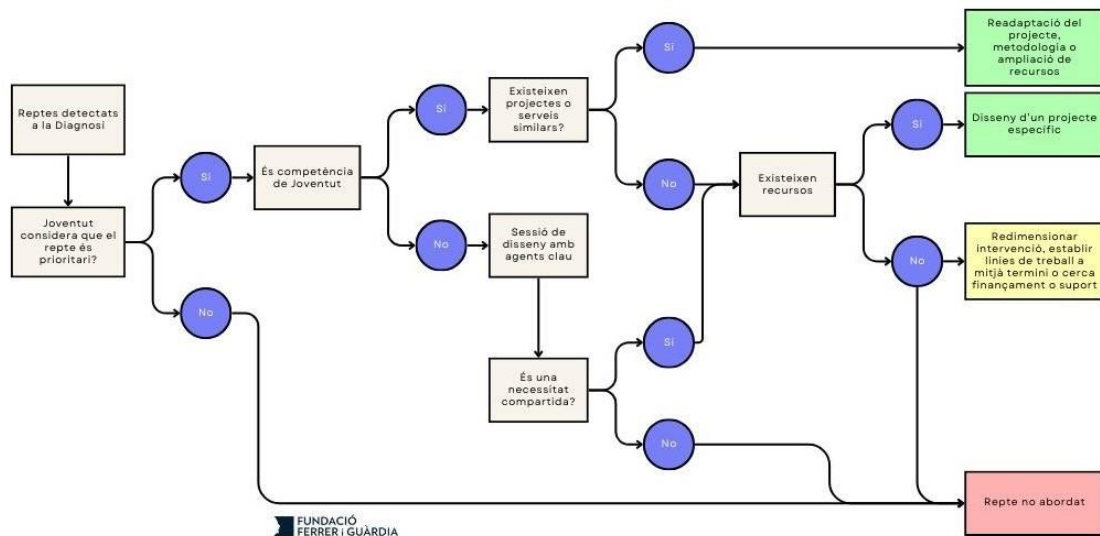
En primer lloc, Joventut valora la prioritització i la viabilitat tècnica de les orientacions. Les orientacions priorititzades passen a ser considerades reptes a resoldre, per tal de facilitar el treball amb altres agents. Si el repte és prioritari, es valora si aquest fa referència a una competència de Joventut o d'un altre departament. Si és competència de Joventut, es resol internament de quina forma es pot donar resposta al repte. Si és competència d'un altre

departament, es planteja als agents responsables per tal que valorin si la necessitat és compartida i es detectin els recursos existents i les formes de donar resposta al repte.

D'aquesta manera, cada un dels reptes es pot resoldre de quatre formes diferents:

- **La readaptació d'un projecte, metodologia o l'ampliació de pressupostos:** en el cas que ja existeixin polítiques actives, però que no siguin efectives amb la problemàtica detectada.
- **El disseny d'un projecte o programa específic (la creació de polítiques joves):** si no existeixen polítiques actives i hi ha recursos per desenvolupar noves polítiques.
- **El redimensionament de la intervenció establint línies de treball a mitjà termini o cercant col·laboracions o finançament:** si no existeixen polítiques actives i no hi ha recursos per desenvolupar la política de la forma que es planteja entre els agents.
- **Valorar la prioritat de l'orientació:** Si Joventut considera que l'orientació no és prioritària o assumible a mitjà termini, si l'agent clau no comparteix que l'orientació sigui una necessitat, o si no existeixen recursos ni possibilitat de redimensionar els recursos previstos.

En els següents apartats es mostren els principals resultats i acords obtinguts a les sessions de disseny tècnic i en el recull de propostes joves.



Sessions de disseny

A continuació, es mostren els resultats de les propostes dutes a terme a les sessions de disseny amb joves, les entitats i l'equip tècnic, juntament amb la prioritització que cadascuna d'elles ha rebut. Aquestes propostes han estat tractades sistemàticament per poder ser comparables.

Propostes joves

Propostes sessió jove	Prioritat
Fira de la joventut	Alta
Plans d'ocupació per a joves	Mitja
Accés a joves per convida i tenir refugi a Manresa	Alta
Protocol contra l'assetjament	Alta
Estendre el teixit associatiu	Mitja
Millora del transport interurbà i intercomarcal	Alta
Bar amb joves i música	Alta
Xerrada sobre salut mental i impuls de l'esport	Mitja
Promocionar l'Espai Èmfasi	Alta
Xerrades per conscienciar sobre els trastorns i malalties mentals	Baixa

Propostes sessió entitats	Prioritat
Orientació educativa / laboral per joves	Baixa
Xarxa d'empreses per la creació d'oportunitats laborals	Mitja
Descoberta dels diferents sectors laborals	Mitja
Creació de punts liles als espais d'oci	Mitja
Més espais verds i menys cotxes	Baixa
Habitatge assequible	Alta
Rebaixar el preu del teatre	Mitja
Patis oberts	Alta
Bus nit urbà i rodalies	Alta
Beques per la participació de les entitats de lleure	Alta
Potenciar la col·laboració entre entitats del lleure i externes a aquestes	Mitja
Oferir formacions a joves	Mitja
Crear grups d'homes per treballar la masculinitat	Baixa

Propostes tècniques

Propostes sessió tècnica	Prioritat
Convocatòria subvencions públiques projectes joventuts	Mitja
Presentació als instituts del catàleg d'entitats de cultura popular i recollir propostes dels i les joves	Mitja
Analitzar altres formes de participació	Baixa
Campanyes de sensibilització contra les violències masclistes i LGTBI-fòbiques	Mitja
Crear una programació regular d'oci atractiu i nocturn per a joves	Mitja
Equitat menstrual	Baixa
Integrar la diversitat cultural en la vivència de la salut i la diversitat cultural	Mitja
Comissió/ grup de treball: consum abusiu de pantalles	Alta
Espais oberts per l'esport	Alta
Elements esportius a l'espai públic	Alta
Treballar la pressió estètica	Baixa
Projecte de suport escolar als instituts	Alta
Creació d'una borsa d'habitatge específica per a joves i habitatge compartit	Alta
Projecte "en xarxa"	Mitja
Projecte: aprenentatge bàsic de català per a nousvinguts	Mitja

Marc Estratègic

El marc estratègic defineix el marc conceptual i d'acció del Pla Local de Joventut 2024-2028 de Manresa. Aquest apartat incorpora la missió, la visió i els valors del Pla i les polítiques de joventut en un sentit transversal. Finalment, es descriuen els 4 eixos estratègics que estructuraran els projectes del Pla, incorporant alhora els objectius estratègics i específics de cada eix.

Missió i Visió

La missió, visió i principis rectors configuren el marc estratègic i representen els fonaments de qualsevol document de planificació estratègica d'una organització com és l'Ajuntament de Manresa. A partir d'aquest marc estratègic, es despleguen els eixos, objectius estratègics, específics i projectes del Pla, és a dir, en última instància la materialització i incidència directa sobre la població beneficiària de tot el procés de diagnòstic i disseny.

Entrant en detall en els tres elements del marc estratègic, la missió respon a la pregunta "Per què existeix el Pla?" D'aquesta manera, la missió indica la raó de ser del document, orienta tota la planificació i el funcionament d'aquest, és atemporal, ampli i general. Al mateix temps, descriu la naturalesa, el camp al qual es dedica el document i la població destinatària de la seva acció.

La visió del pla respon a la pregunta "Què vol ser el Pla d'aquí a uns anys?" o també "En què es vol haver convertit?" D'aquesta manera, la visió és la definició d'allò que el document vol ser en un futur i allà on vol arribar, per tant, assenyalava el rumb i direcció a seguir.

Missió del Pla Local de Joventut 2024-2028 de Manresa:

La missió del Pla Local de Joventut 2024-2028 de Manresa és facilitar els processos d'emancipació juvenil i de construcció d'una vida digna, potenciar la participació i protagonisme juvenil, fomentar el benestar i la qualitat de vida, i lluitar per l'equitat, la inclusió social i la igualtat de drets i oportunitats. Aquestes línies de treball es desenvolupen de forma sistèmica i transversal, tenint en compte la perspectiva de gènere i la perspectiva intercultural en el conjunt de les actuacions desplegades al Pla.

Visió del Pla Local de Joventut 2024-2028 de Manresa:

La visió del Pla Local de Joventut 2024-2028 de Manresa és que la Regidoria de Joventut esdevingui un departament referent en el desplegament de les polítiques de joventut al municipi i l'entorn territorial, una eina per potenciar el treball transversal i la coordinació interdepartamental, una via per reforçar el vincle i la relació entre la població jove i l'administració pública.

Principis transversals

A continuació, es destaquen els principis transversals del PLJ que s'emmarquen en la proposta del Pla Nacional de Joventut de Catalunya 2030.

- **L'enfocament de drets:** Segons les Nacions Unides, és un marc conceptual per al desenvolupament humà basat en normes internacionals. Aquesta perspectiva

identifica titulars de drets i obligacions. En el cas de les polítiques de joventut, impulsa passar de veure les persones joves com a beneficiaris a considerar-los titulars de drets. Aquest principi busca desconstruir l'adultocentrisme i promoure la participació juvenil, centrant-se en el respecte i la protecció dels drets de les persones joves. El desplegament de polítiques de joventut ha de garantir l'acompliment dels drets socials i polítics de les persones joves, fomentant el seu protagonisme i lideratge.

- ➔ **Qualitat i innovació:** El fonament de "Qualitat i innovació" en les polítiques de joventut implica una voluntat decidida de millora. La qualitat es defineix com el grau en què els serveis compleixen els seus objectius, satisfent les necessitats. En aquest sentit, cal tenir en compte diversos aspectes: en primer lloc, l'evidència, requerint recerca rigorosa i avaluació de polítiques anteriors. Per altra banda, la rellevància destaca com la capacitat de les polítiques per abordar qüestions que tenen una incidència important per als joves. La proximitat, que implica adaptar les polítiques a les realitats locals. Les polítiques de joventut han de reconèixer també la diversitat i trencar amb estereotips. La innovació social és essencial per superar reptes amb noves estratègies. I la transformació digital, incloent-hi comunicació efectiva i inversió de recursos, és crucial per al desenvolupament de polítiques de joventut de qualitat.
- ➔ **Treball en xarxa i integralitat:** Les polítiques de joventut han de comptar amb els agents que les desenvolupen. Cal consolidar una xarxa transversal, amb la capacitat per integrar diversos nivells de l'administració, així com agents externs. Aquesta transversalitat és imprescindible pel desplegament òptim de les polítiques de joventut i els criteris de qualitat. La població jove també juga un paper central en aquest treball en xarxa. Alhora aquesta pràctica aporta coordinació, desenvolupament d'objectius comuns i desplegament compartit, intercanvi d'experiència i de coneixements i capacitat de derivació. El treball en xarxa s'ha de vincular amb la planificació estratègica i a la mirada integral, és a dir, a l'actuació sobre tots els aspectes de la vida de les persones joves.
- ➔ **Perspectiva interseccional:** La perspectiva interseccional destaca la interconnexió de diverses formes de desigualtat com el sexisme, el classisme i el racisme, analitzant com aquests factors es creuen i afecten la identitat i la posició de les persones. Aquest enfocament és fonamental per comprendre la complexitat de les desigualtats i proporcionar polítiques adaptades i equitatives. La interseccionalitat implica una anàlisi detallada dels eixos de desigualtat, sense desestimar la necessitat d'enfocaments específics per abordar dinàmiques com el racisme o el masclisme. A més, destaca la importància de definir amb precisió el públic objectiu per assegurar polítiques més justes i efectives. D'aquesta manera, la perspectiva interseccional és una eina analítica i de disseny per a polítiques més equitatives i adaptades.

Objectius de Desenvolupament Sostenible



Els Objectius de Desenvolupament Sostenible defineixen les metes dels estats membres de les Nacions Unides per al 2030. El Pla Local de Joventut de Manresa vincula alguns dels ODS als seus eixos de treball, alineant d'aquesta manera la política local amb la política global.

- **ODS 1. Eradicar la pobresa a tot el món en totes les seves formes:** Aquest ODS ens commina a eradicar la pobresa extrema i reduir la proporció de persones de totes les edats que hi viuen garantint un accés universal a recursos i a serveis bàsics com l'habitatge, l'energia, l'assistència sanitària o les tecnologies, així com fomentar la resiliència de les persones pobres i vulnerables davant les situacions de crisi o desastres.
- **ODS 3. Salut i benestar:** Es tracta de protegir la vida humana i aconseguir una qualitat de vida millor per a tothom. Aquest ODS ens commina a prevenir i combatre les malalties transmissibles, noves i emergents, i totes les que, sense ser transmissibles, causen la major part de la mortalitat prematura, des del càncer fins a les afeccions coronàries. Cal enfortir, també, les mesures per al control del tabac, així com intensificar la prevenció i el tractament de l'abús de substàncies addictives. Així mateix, ens demana treballar per disminuir substancialment les morts i malalties causades per productes químics i per la pol·lució de l'aire, l'aigua i el sòl, així com els accidents de trànsit.
- **ODS 4. Garantir una educació inclusiva, equitativa i de qualitat i promoure oportunitats d'aprenentatge durant tota la vida per a tothom:** Es tracta de proporcionar a tothom accés a l'educació, la formació i el ple desenvolupament del seu potencial. Aquest ODS demana garantir l'accés a serveis d'atenció i desenvolupament en la primera infància i a una educació preescolar de qualitat. També s'ha de potenciar que tothom acabi l'educació primària i secundària, que haurà de ser gratuïta, equitativa i de qualitat, i accedir a una formació tècnica, professional i superior de qualitat, incloent-hi l'ensenyament universitari.
- **ODS 5. Aconseguir la igualtat de gènere i empoderar totes les dones i nenes:** Es tracta d'eradicar la violència i la discriminació contra les dones, així com d'assegurar que tenen les mateixes oportunitats que els homes en tots els àmbits de la vida. Això vol dir acabar amb totes les formes de violència contra les dones, inclosa l'explotació sexual. Aquest ODS també ens impulsa a treballar per a la igualtat de dones i homes en l'àmbit laboral i a combatre la discriminació salarial, així com promoure la conciliació de la vida personal, familiar i laboral. Cal treballar pel reconeixement i el repartiment de les cures i del treball a l'esfera familiar. Finalment, també s'ha de

vetllar per la participació plena i efectiva de les dones, i per la igualtat d'oportunitats en el lideratge de la vida pública.

- **ODS 8. Promoure el creixement econòmic sostingut, inclusiu i sostenible, l'ocupació plena i productiva i el treball digne per a tothom:** Es tracta de crear llocs de treball dignes i oportunitats econòmiques per a tothom. Aquest objectiu ens commina a promoure les activitats productives, el turisme sostenible, l'ocupació digna, la creativitat i la innovació, l'emprenedoria i les microempreses i pimes. Demana d'incrementar la productivitat mitjançant la diversificació, la modernització tecnològica i la innovació. Però també requereix avançar cap a una economia més desmaterialitzada i circular, i assumir determinats compromisos socials, amb l'ocupació de qualitat, amb la seguretat en la feina i amb la inserció laboral, pensant sobretot en les persones joves. L'ús dels recursos, tant en la producció com en el consum, haurà de ser cada cop més eficient, i caldrà procurar desvincular el creixement econòmic de la degradació del medi ambient.
- **ODS 10. Reduir la desigualtat en i entre els països:** Aquest ODS ens commina a no deixar ningú enrere, principi transversal en tota l'Agenda 2030. La reducció de les desigualtats exigeix un canvi transformador. Cal redoblar els esforços per eradicar la pobresa extrema i la fam, i invertir més en salut, educació, protecció social i ocupació decent, especialment a favor de la gent jove, les persones migrants i altres col·lectius vulnerables. Aquest objectiu aborda la inclusió social, econòmica i política de totes les persones forjant vincles i trencant barreres d'edat, gènere, classe, capacitats, llengua, origen o orientació sexual.
- **ODS 11. Aconseguir que les ciutats i els assentaments humans siguin inclusius, segurs, resilents i sostenibles:** Es tracta de situar les ciutats al centre del desenvolupament sostenible en un món cada vegada més urbanitzat. Les ciutats han d'esdevenir capdavanteres en la generació de sistemes humans perdurables i de qualitat i han de garantir la seguretat i els mínims d'una vida digna per a tota la ciutadania: un habitatge en condicions assequibles, els serveis bàsics, l'educació i la sanitat, però també la mobilitat (amb una bona planificació), espais verds de qualitat i una vida comunitària activa. Les ciutats han de planificar el seu desenvolupament d'una forma sostenible i participativa, vetllant per la protecció del patrimoni cultural i natural, assegurant la integració territorial i aportant respostes integrals i resilents als riscos derivats del canvi climàtic i altres possibles desastres o crisis.
- **ODS 13. Adoptar mesures urgents per a combatre el canvi climàtic i els efectes d'aquest:** El canvi climàtic és el repte ambiental més rellevant a què ha de fer front la humanitat al segle XXI i cap país en pot restar al marge.
- **ODS 13. Adoptar mesures urgents per a combatre el canvi climàtic i els efectes d'aquest:** L'ODS 13 ens commina a prendre mesures per combatre el canvi climàtic, centrades en la reducció d'emissions de gasos amb efecte d'hivernacle, d'acord amb el que es vagi establint al Conveni marc de les Nacions Unides sobre el canvi climàtic. Això comporta integrar les accions contra el canvi climàtic en totes les polítiques públiques (de l'economia a la salut, passant per tots els àmbits de govern), implementar mesures d'adaptació als efectes del canvi climàtic, desenvolupar plans de prevenció i d'actuació davant fenòmens extrems, i educar intensament la

ciutadania perquè actuï en conseqüència i aprengui a protegir-se de forma autònoma en situacions crítiques.

- ➔ **ODS 16. Promoure societats pacífiques i inclusives per tal d'aconseguir un desenvolupament sostenible, proporcionar accés a la justícia per a totes les persones i desenvolupar institucions eficaces, responsables i inclusives a tots els nivells:** L'ODS 16 remarca que el benestar de les persones, la prosperitat de les societats, l'equitat de la ciutadania i el desenvolupament sostenible només es poden assolir en un marc de pau i de respecte als drets fonamentals. Una fita clau és reduir la incidència dels delictes i dels actes violents de qualsevol mena, erradicant completament els que afectin els infants. Això implica intensificar la lluita contra el crim, especialment el terrorisme i la delinqüència organitzada que trafica amb armes, diners i persones. Aquest ODS també ens diu que s'ha d'aprofundir en l'enfortiment de les institucions públiques: han de ser eficaces, responsables i transparents, plenament compromeses amb la lluita contra la corrupció i afavoridores d'una democràcia inclusiva, participativa i representativa. Aquestes institucions han de protegir les llibertats fonamentals i garantir un accés universal a la justícia, en condicions d'igualtat.

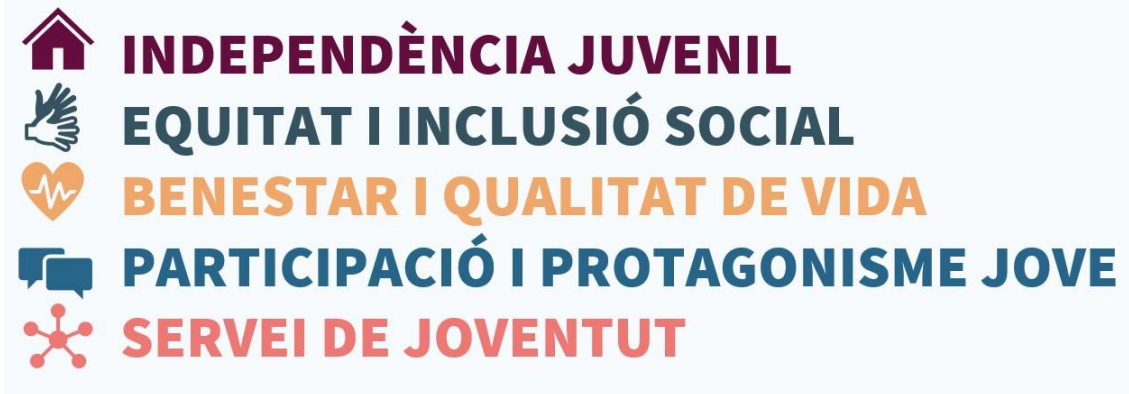




En darrer lloc, s'incorpora **l'ODS 17 d'Aliança pels objectius**. Aquest implica els mitjans necessaris per assolir la resta d'objectius. En l'àmbit local, se centra en l'alineació amb els ODS contemplats al Pla d'Acció Municipal.

Eixos estratègics

El Pla Local de Joventut de Manresa 2024-2028 s'estructura a partir de cinc eixos estratègics, que incorporen els diferents programes i projectes que s'executaran en els pròxims quatre anys. Els eixos que el Pla desplega són: Eix 1-Independència Juvenil, Eix 2-Equitat i Inclusió Social, Eix 3-Benestar i Salut, Eix 4-Participació i Protagonisme Jove i Eix 5-Servei de Joventut.





1. Independència Juvenil

L'Eix 1 d'Independència Juvenil aglutina totes aquelles polítiques enfocades a la **formació, educació, les transicions formatives i laborals, l'ocupació, l'habitatge i la mobilitat internacional**. L'eix pretén reduir la desafecció educativa, l'abandonament prematur escolar, donar suport a l'estudi, potenciar l'orientació i acompanyament en les transicions escolars i laborals, facilitar l'adquisició de competències en àmbits com les competències digitals, transversals, l'obtenció de títols, la promoció de l'ocupació jove, l'acompanyament en la recerca de feina, el foment de l'emprenedoria jove, la difusió d'informació i recursos sobre emancipació residencial, l'ampliació de l'oferta d'habitatges per persones joves i incentivar la mobilitat internacional.

Aquest eix es vol afrontar des de la mirada interseccional desplegant polítiques que ajudin a superar les desigualtats i els privilegis, realitzant actuacions que siguin el més ajustades possible a la realitat de les persones joves.

A continuació es mostren els objectius estratègics i específics vinculats a l'eix:

- > **OEST 1.1:** Fomentar l'aprenentatge i el creixement acadèmic dels estudiants.
 - **OESP 1.1.1:** Promoure el desenvolupament personal, social i acadèmic de les persones joves en l'àmbit educatiu.
 - **OESP 1.1.2:** Oferir entorns d'estudi adaptats a les necessitats de les persones estudiants.
- > **OEST 1.2:** Garantir l'accés a uns serveis d'informació, orientació i assessorament juvenil de qualitat i especialitzats.
 - **OESP 1.2.1:** Orientar i acompanyar les persones joves en les trajectòries educatives.
- > **OEST 1.3:** Promoure programes i serveis que fomentin l'equitat educativa i ocupacional.
 - **OEST 1.3.1:** Garantir l'accessibilitat i l'acompanyament al sistema educatiu i mercat de treball de les persones joves en situacions de major desigualtat.
- > **OEST 1.4:** Fomentar la cooperació i la participació internacional de les persones joves.
 - **OEST 1.4.1:** Orientar i acompanyar les persones joves en els programes i projecte de mobilitat internacional.
- > **OEST 1.5:** Fomentar la igualtat d'oportunitats del jovent envers el mercat de treball i reduir la precarietat laboral.
 - **OEST 1.5.1:** Facilitar la inserció laboral i formativa de les persones joves.
 - **OESP 1.5.2:** Orientar i fomentar les iniciatives d'emprenedoria i economia social
- > **OEST 1.6:** Facilitar un major accés a l'habitatge digne per a les persones joves.
 - **OEST 1.6.1:** Orientar i acompanyar les persones joves en la recerca d'habitatge.

- **OEST 1.6.2:** Oferir altres formes alternatives d'accés a un habitatge digne a les persones joves.

L'Eix 1 d'Independència Juvenil incorpora els següents Objectius de Desenvolupament Sostenible de les Nacions Unides:



ODS 4. Garantir una educació inclusiva, equitativa i de qualitat i promoure oportunitats d'aprenentatge durant tota la vida per a tothom.

ODS 8. Promoure el creixement econòmic sostingut, inclusiu i sostenible, l'ocupació plena i productiva i el treball digne per a tothom.

ODS 10. Reduir la desigualtat en i entre els països.

ODS 16. Promoure societats pacífiques i desenvolupar institucions eficaces, responsables i inclusives a tots els nivells.



2. Equitat i Inclusió Social

L'Eix 2 Equitat i Inclusió social Jove agrupa les polítiques centrades en la **igualtat, la inclusió social i la cohesió territorial**. Aquest eix engloba projectes amb l'objectiu de reduir les desigualtats estructurals que impacten el desenvolupament dels projectes de vida de les persones joves. Així, fa referència a la igualtat de drets i oportunitats, independentment del gènere, la classe social, l'origen geogràfic, edat, capacitats, territori, etc. En definitiva, la reivindicació del feminisme i l'alliberament sexual i de gènere, la lluita contra les desigualtats socials i l'avanç cap a l'equitat i l'equilibri territorial.

A continuació, es mostren els objectius estratègics i específics vinculats a l'eix:

- > **OEST 2.1:** Fomentar l'accés de les persones joves al transport públic garantint la igualtat d'oportunitats arreu del territori.
 - **OESP 2.1.1:** Millorar l'ús i l'accés al transport públic en funció de les necessitats específiques de les persones joves.
- > **OEST 2.2:** Promoure la consciència envers la igualtat de gènere, la diversitat sexual i de gènere i la prevenció de la violència masclista.
 - **OESP 2.2.1:** Promoure accions de sensibilització entorn la igualtat de gènere i la diversitat sexual.
 - **OESP 2.2.2:** Treballar per l'abordatge de les violències masclistes i lgtbi-fòbiques en els espais d'oci.
 - **OESP 2.2.3:** Fomentar la consciència i el treball de la sexualitat entre les persones joves.
 - **OESP 2.2.4:** Proporcionar espais de trobada i participació de les persones joves LGTBI.
 - **OESP 2.2.5:** Crear i facilitar espais adreçats a homes per treballar la masculinitat.
- > **OEST 2.3:** Treballar per la inclusió de les persones joves al municipi.
 - **OESP 2.3.1:** Establir un seguiment i acompanyament de l'alumnat en situacions de vulnerabilitat.
 - **OESP 2.3.2:** Acompanyar la inclusió de les persones joves nouvingudes.
 - **OESP 2.3.3:** Proporcionar un acompanyament als adolescents i joves en risc d'exclusió social.
 - **OESP 2.3.4:** Prevenir l'estigmatització de la joventut per tal de trencar l'associació entre aquesta i problemàtiques de ciutat a nivell de seguretat i civisme.

L'Eix 2 d'Equitat i Inclusió Social, incorpora els següents Objectius de Desenvolupament Sostenible de les Nacions Unides:



ODS 10. Reduir la desigualtat en i entre els països.

ODS 5. Aconseguir la igualtat de gènere i empoderar totes les dones i nenes.

ODS 11. Aconseguir que les ciutats i els assentaments humans siguin inclusius, segurs, resilients i sostenibles.



3. Benestar i qualitat de vida

L'Eix 3 de Benestar i qualitat de vida aglutina totes aquelles polítiques enfocades a la **promoció de la salut i dels hàbits saludables, la prevenció en el consum de drogues i addiccions, la promoció de la salut emocional i mental i l'accés a la pràctica esportiva i exercici físic**. Concretament, l'eix engloba tots aquells projectes que tenen per objectiu reduir el consum de risc i prevenir addiccions del jovent, fomentar els hàbits saludables entre el jovent, pal·liar els malestars de salut mental i emocional del jovent i fomentar una pràctica esportiva inclusiva i accessible pel jovent.

A continuació, es mostren els objectius estratègics i específics vinculats a l'eix:

- > **OEST 3.1:** Acompanyar la salut i el benestar emocional de les persones joves.
 - **OESP 3.1.1:** Proporcionar una atenció i acompanyament, així com el subministrament de recursos relacionats amb la salut i el benestar emocional, adaptats de manera específica a les necessitats de les persones adolescents i joves.
- > **OEST 3.2:** Fomentar els hàbits saludables entre la població jove.
 - **OESP 3.2.1:** Desenvolupar i implementar tallers de sensibilització i promoció dels hàbits saludables entre la població jove.
- > **OEST 3.3:** Millorar la salut de les persones joves, abordant de manera específica les barreres i discriminacions de gènere.
 - **OESP 3.3.3:** Garantir l'accés a productes d'higiene menstrual a les persones joves.
- > **OEST 3.4:** Prevenir, atendre i disminuir les conductes de risc associades a la salut, així com les addiccions entre les persones joves.
 - **OESP 3.4.1:** Sensibilitzar sobre els efectes negatius de l'ús addictiu dels dispositius mòbils.
- > **OEST 3.5:** Promoure l'accés i la pràctica de l'esport i l'activitat física entre la població juvenil.
 - **OESP 3.5.1:** Potenciar la inclusió i l'accés a l'esport de tota la població jove.
 - **OESP 3.5.2:** Proporcionar activitats esportives a la població jove.
 - **OESP 3.5.3:** Proporcionar espais d'accés lliure per a la pràctica esportiva entre la població infantil i juvenil.
- > **OEST 3.6:** Promoure un model productiu més just, sostenible centrat en el benestar i les necessitats de les persones i compromès amb l'entorn i la comunitat.
 - **OESP 3.6.1:** Promoure el consum responsable, sostenible en els programes i les activitats de joventut.
 - **OESP 3.6.2:** Donar suport i reconeixement al moviment juvenil organitzat en l'àmbit de la justícia ambiental i de drets humans.

L'Eix 3 de Benestar i qualitat de vida incorpora el següent Objectiu de Desenvolupament Sostenible de les Nacions Unides:



ODS 3. Garantir una vida sana i promoure el benestar per a totes les persones de totes les edats.

4. Participació i protagonisme jove

L'Eix 4 de Participació i protagonisme jove aglutina totes aquelles polítiques enfocades a la **cultura, el lleure i oci i la participació**, tenint en compte la representació jove, la iniciativa jove i l'associacionisme. Aquest eix engloba aquells projectes que tenen per objectiu potenciar la creativitat i la cocreació cultural jove, fomentar l'oci alternatiu entre la població jove, potenciar la iniciativa i el teixit associatiu, promoure la implicació comunitària i la cultura participativa del jovent, per tal que se sentin arrelats al territori tot fomentant el sentiment de pertinença a la ciutat.

A continuació s'indiquen els objectius estratègics i específics vinculats a l'eix.

- > **OEST 4.1:** Fomentar la cooperació i la participació internacional de les persones joves.
 - **OESP 4.1.1:** Facilitar l'accés de les persones joves a programes i projectes solidaris internacionals.
- > **OEST 4.2:** Fomentar l'oci i el lleure entre les persones joves del municipi.
 - **OESP 4.2.1:** Oferir activitats d'oci i lleure que fomentin una dinàmica participativa de les persones joves.
- > **OEST 4.3:** Fomentar una cultura participativa de transformació social mitjançant l'associacionisme i l'autogestió de les persones joves.
 - **OESP 4.3.1:** Oferir suport integral a les iniciatives juvenils del municipi per afavorir-ne el desenvolupament.
 - **OESP 4.3.2:** Fomentar els espais de trobada i la participació de les entitats i persones joves.
 - **OESP 4.3.3:** Potenciar la inclusió i la igualtat d'oportunitats de les persones joves en les activitats de lleure i associatives.
 - **OESP 4.3.4:** Visibilitzar i potenciar el teixit associatiu i els equipaments juvenils del municipi de Manresa.
- > **OEST 4.4:** Potenciar la participació, la cultura i implicació juvenil en el municipi.
 - **OESP 4.4.1:** Fomentar la creació cultural, artística i musical de les persones joves.
 - **OESP 4.4.2:** Garantir el dret a la participació de les persones joves i la seva capacitat d'incidir en els afers que les afecten.
 - **OESP 4.4.3:** Analitzar els espais disponibles pels i les joves per a la realització d'activitats i foment de la seva participació i inclusió.
 - **OESP 4.4.4:** Promoure l'accés, el consum i l'oferta cultural entre les persones joves.
 - **OESP 4.4.5:** Promoure els drets culturals lingüístics i digitals de les persones joves.
- > **OESP 4.5:** Promoure la consciència crítica al voltant de les desigualtats socials i discriminacions per raó d'origen, gènere, orientació sexual, edat, classe social i diversitat funcional.
 - **OESP 4.5.1:** Sensibilitzar sobre problemàtiques socials entre la població jove.

L'Eix 4 de Participació i protagonisme jove incorpora el següent Objectiu de Desenvolupament Sostenible de les Nacions Unides:



ODS 16. Promoure societats pacífiques i desenvolupar institucions eficaces, responsables i inclusives a tots els nivells.



Servei de Joventut

L'Eix 5 de Servei de Joventut incorpora els projectes enfocats a millorar la referencialitat dels **serveis juvenils** i la visibilitat i desestigmatització del col·lectiu juvenil, així com la millora de la relació entre l'administració i la població jove. L'eix aborda els àmbits d'equipaments i comunicació a partir de projectes que incideixen sobre la cessió d'espais, coneixement sobre la realitat juvenil, visibilitat juvenil i la millora de la comunicació.

A continuació s'indiquen els objectius estratègics i específics vinculats a l'eix.

- > **OEST 5.1:** Disposar d'equipaments municipals adreçats a joves que atengui les seves necessitats i interessos.
 - **OESP 5.1.1:** Proporcionar un espai de trobada que afavoreixi el desenvolupament integral de les persones joves.
 - **OESP 5.1.2:** Oferir activitats d'oci i lleure que fomentin una dinàmica participativa de les persones joves.
- > **OEST 5.2:** Reforçar la col·laboració i la cohesió entre els professionals que intervenen amb joves a nivell municipal.
 - **OESP 5.2.1:** Millorar la coordinació i el treball conjunt entre els professionals que treballen amb joves del municipi.
 - **OESP 5.2.2:** Reconèixer el valor social que aporta la joventut i prevenir estereotips per part de la resta de població

L'Eix 5 del Servei de Joventut incorpora el següent Objectiu de Desenvolupament Sostenible de les Nacions Unides.



ODS 16. Promoure societats pacífiques i desenvolupar institucions eficaces,

Projectes del PLJ

Eix 1- Independència Juvenil

Projectes	Lideratge	Altres agents	Descripció	Anys execució	Població beneficiària	Treball transversal
OEST 1.1: Fomentar l'aprenentatge i el creixement acadèmic dels estudiants						
OESP 1.1.1: Promoure el desenvolupament personal, social i acadèmic de les persones joves en l'àmbit educatiu						
Catàleg de tutories als centres de secundària	R. Infància i joventut (programa joventut)	Diverses regidories implicades al catàleg	El catàleg de tutories que es realitza des de l'Oficina Jove del Bages aglutina els tallers que s'ofereixen des de diverses àrees de l'Ajuntament de Manresa als centres de secundària. Aquests tallers ofereixen activitats preventives i reflexives entorn a temàtiques d'interès juvenil.	2024-2028	12-16 anys	Alt
Activitats extraescolars als centres de secundària	R.Educació	Programa joventut, centres de secundària.	Activitats i tallers de dinamització als centres de secundària.	2024-2028	12- 16 anys	Mig
OESP 1.1.2: Oferir entorns d'estudi adaptat a les necessitats de les persones estudiants						
Sales d'estudi	Regidoria de Cultura i LLengua	Biblioteques de les associacions de veïns del municipi, Regidoria infància i joventut (Programa de Joventut)	A la ciutat existeixen diversos espais d'estudi a part de l'espai que s'obre de forma excepcional al Casino de Manresa. Alguns espais són: les biblioteques, l'Oficina Jove, les biblioteques veïnals que a vegades es converteixen en espais de reforç escolar, etc. En els moments d'època d'exàmens s'habilita un espai a l'edifici del Casino. També quan la biblioteca està tancada i durant els caps de setmana.	2024-2028	12-25 anys	Baix
OEST 1.2: Garantir l'accés a uns serveis d'informació, orientació i assessorament juvenil de qualitat i especialitzats						
OESP 1.2.1: Orientar i acompanyar a les persones joves en les trajectòries educatives						
Assessoria d'educació	R. Infància i joventut (programa joventut)	R.Educació, centres de secundària	L'assessoria d'educació ubicada a l'Oficina Jove del Bages ofereix atenció personalitzada sobre temes diversos vinculats a l'àmbit formatiu, com poden ser itineraris acadèmics, suport en la tramitació d'homologacions, entre d'altres.	2024-2028	12 - 25 anys	Mig
Fira de l'estudiant	Consell Comarcal del Bages i R. Educació.	R infància i joventut (Programa de Joventut), Consells Comarcals del Solsonès i del Moianès, Educació, Serveis	La Fira de l'Estudiant és un espai d'orientació educativa on es concentren els diferents estudis que poden accedir les persones estudiants un cop finalitzen l'ESO.	2024-2028	Alumnes de 4t d'ESO	Alt

		Territorials de la Catalunya Central.				
Punt al pati	R infància i joventut (Programa de Joventut),	Centres d'educació secundària, CAE,(empresa gestora servei informació juvenil)	Punts d'informació i dinamització als centres d'ensenyament secundari que es duen a terme durant l'hora del pati amb una periodicitat setmanal. Coincidint amb dies rellevants, es realitzen permanències sobre temàtiques concretes, com drogues, violència de gènere o malalties de transmissió sexual, entre d'altres.	2024-2028	12-18 anys	Mig
Punt al Campus	R infància i joventut (Programa de Joventut),	Regidoria d'Indústria, Turisme i Coneixement (Universitats), EPSEM Manresa-UPC	Consisteix en un punt d'informació descentralitzat a les universitats, amb l'objectiu d'apropar l'Oficina jove del Bages al públic universitari. Actualment, aquesta tasca es desenvolupa a les dues universitats de la ciutat.	2024-2028	Joves universitaris	Mig
Trajectes	R.Educació, R infància i joventut (Programa de Joventut), R.d'ocupació i emprenedoria, regidoria de drets socials (serveis socials)	Centres educatiu,	Consisteix en un seguiment posterior de les persones joves que finalitzen 4t d'ESO. Durant tot l'any següent, se'ls assigna un tutor o tutora i, a partir de trucades i WhatsApp, es fa un seguiment per tal de detectar si segueixen desenvolupant els estudis cap a on s'han orientat i la seva motivació.	2024-2028	Joves de 4t d'ESO	Alt
OEST 1.3: Promoure programes i serveis que fomentin l'equitat educativa i ocupacional						
OESP 1.3.1: Garantir l'accessibilitat i l'acompanyament al sistema educatiu i mercat de treball de les persones joves en situacions de major desigualtat						
Programa de Formació i Inserció (PFI)	R.Educació i centres de secundària	R. d'ocupació i emprenedoria, centres de secundària de Manresa, R. Infància i joventut (programa Joventut)	Consisteix en un pla de transició al treball per a joves de 16 a 21 anys que no han obtingut l'ESO, S'ofereixen tres especialitats de forma coordinada amb els centres de secundària.	2024-2028	16-21 anys	Mig
Laboràlia	R.d'Ocupació i Emprenedoria	R.Educació, centres de secundària.	Es tracta d'un projecte d'adaptació curricular per a nois i noies de 3r i 4t d'ESO per obtenir el graduat escolar a través d'una pràctica professionalitzadora.	2024-2028	14-16 anys	Mig
Tastet d'oficis Rumb Jove	R. d'infància i joventut (programa de Joventut) R. De drets socials (serveis socials), d'ocupació i	Agents del territori que treballen amb joves sense documentació.	El projecte Tastet d'oficis s'ha dirigit a joves de 16 a 25 anys que estan en situació irregular i que, per tant, no tenen accés a cap recurs formatiu.	2024-2028	16-25 anys sense documentació	Mig

	Emprenedori a					
Programes d'inserció sociolaboral	R. d'Ocupació i Emprenedori a i entitats del territori	R. infància joventut (programa joventut) Generalitat de Catalunya (SOC), Centres de secundària, i diverses entitats.	Des de Promanresa es gestionen diversos programes adreçats a joves per tal de promoure la inserció laboral. Aquests programes varien en funció de les convocatòries del SOC, però bàsicament podríem comptar amb: - Casa d'oficis (formació i contracte de treball en l'àmbit del manteniment). - Programes de primera experiència (primera experiència de joves formats). - Treball i formació (joves sense permís de treball).	2024-2028	16-29 anys	Mig
Reforç escolar	R. educació, R. De drets socials (ciutadania)	R. Infància i joventut (programa de Joventut, centres de secundària	Consisteix en oferir reforç escolar gratuït durant el curs escolar i també durant el període de vacances d'estiu. Durant l'estiu es desenvolupa d'una forma més intensiva i va més encarat a adolescents i joves que tenen dificultat amb la llengua.	2024-2028	12-16 anys	Mig
OEST 1.4: Fomentar la cooperació i la participació internacional de les persones joves						
OESP 1.4.1: Orientar i acompanyar a les persones joves en els programes i projecte de mobilitat internacional						
Assessoria mobilitat internacional	R. Infància i joventut (programa de Joventut)	Víbria (entitat gestora del servei), Consell Comarcal del Bages	Consisteix a oferir acompanyament a les persones joves que volen viure a l'estranger. Aquesta assessoria està ubicada a l'Oficina Jove del Bages.	2024-2028	14-30 anys	Baix
OEST 1.5: Fomentar la igualtat d'oportunitats del jovent envers el mercat de treball i reduir la precarietat laboral						
OESP 1.5.1: Facilitar la inserció laboral i formativa de les persones joves						
Fira de l'Ocupació	R. d'Ocupació i Emprenedori a, cambra de comerç.	Entitats del territori, R. Infància i joventut (programa de Joventut)	La finalitat d'aquesta fira és facilitar el contacte entre empreses i candidats que estan buscant feina. També oferir recursos, eines i estratègies per a la millora de l'ocupabilitat	2024-2028	16-35 anys	Mig
Manresa Treball Jove	Regidories d'Ocupació i Emprenedori a, R. Infància i joventut (programa de Joventut)	Diferents programes del SOC, centres educatius	Manresa Treball Jove és un dispositiu d'inserció laboral especialitzat amb l'objectiu d'atendre les persones joves d'entre 16 i 29 anys. Aquesta iniciativa s'ha treballat conjuntament entre la Regidoria d'Ocupació i el Programa de Joventut, amb l'objectiu de centrar tota l'atenció de joves en un únic espai i així facilitar l'accés per aquestes persones al recursos d'ocupació.	2024-2028	16-29 anys	Alt
Descoberta de diferents sectors laborals <i>NOVETAT!</i>	R. d'Ocupació i Emprenedori a, R. D'indústria, Turisme i	R. Infància i joventut (programa de Joventut), R. Educació, centres de secundària.	Consisteix en apropar a les persones joves diverses sortides professionals per tal que puguin enfocar millor la tria educativa (especialment quan han d'escollir assignatures a l'ESO).	2026-2028	16-18 anys	Mig

	coneixement (universitats)						
Idees joves	R.d'Ocupació i Emprenedoria,	Centres de secundària.	Consisteix en apropar les iniciatives d'autoocupació i empenedoria juvenil als centres de secundària, per tal que les persones joves acabin desenvolupant la seva idea de negoci.	2024-2028	Joves batxillerat	de	Baix
Plans d'ocupació per a joves	R.d'Ocupació i Emprenedoria.	R. Infància i joventut (programa de Joventut), R.Educació, R. D'indústria , turisme i coneixement (universitats)	Consisteix en la línia de plans d'ocupació específica per a joves que es promouen des de les entitats supramunicipals.	2024-2028	16-35 anys		Baix
OESP 1.5.2: Orientar i fomentar les iniciatives d'emprenedoria i economia social							
Acompanyar a les persones joves en la creació de cooperatives.	Regidoria d'ocupació empresa i coneixement	Programa de joventut, diverses entitats del territori, ateneu cooperatiu	Consisteix en apropar a les persones joves les formes d'organització cooperativistes i que ho incorporin com una forma d'ocupació.	2026-2028	25-35 anys		Mig
OEST 1.6: Facilitar un major accés a l'habitatge digne per a les persones joves							
OESP 1.6.1: Orientar i acompanyar a les persones joves en la recerca d'habitatge							
Crear assessoria d'habitatge jove <i>NOVETAT!</i>	R. Infància i joventut (programa de Joventut) R.d'Habitatge	Programa de Joventut, habitatge, Fòrum, immobiliàries, petits propietaris	Consisteix en crear un espai d'assessorament i acompanyament en l'emancipació domiciliària, així com ajudar en els tràmits per a la sol·licitud d'ajuts de lloguer.	2025-2028	18- 35 anys		Alt
OESP 1.6.2: Oferir altres formes alternatives d'accés a un habitatge digne a les persones joves							
Sostre 360	R. Drets socials (serveis socials) R.d'Habitatge	R. Infància i joventut (programa de Joventut)	programa d'acompanyament personalitzat a joves vulnerables majors d'edat que es troben en situació de carrer i/ o sensellar	2025-2028	18-24 anys		Baix
Xerrades i tallers sobre habitatge <i>NOVETAT!</i>	Serveis socials	Associacions de veïns dels barris	Consisteix a oferir xerrades informatives i tallers sobre noves formes d'habitatge.	2025-2028	18-35 anys		Mig
Garantir que a les promocions socials hi haurà una prioritització per a persones menors de 35 anys	Habitatge	Programa de joventut, fòrum	Vetllar perquè a les promocions d'habitatge social que es portin a terme al municipi i hagi un percentatge de pisos reservats als i les joves.	2024-2028	20-35 anys		Mig

Eix 2 – Equitat i Inclusió Social

Projectes	Lideratge	Altres agents	Descripció	Anys execució	Població beneficiària	Treball transversal
OEST 2.1: Fomentar l'accés de les persones joves al transport públic garantint la igualtat d'oportunitats arreu del territori						
OESP 2.1.1: Millorar l'ús i l'accés al transport públic en funció de les necessitats específiques de les persones joves						
Estudiar la viabilitat d'augmentar la freqüència del bus interurbà i el bus nit <i>NOVETAT!</i>	R. urbanisme i mobilitat	R. Infància i joventut (programa de Joventut), Consell Comarcal del Bages	Estudiar la viabilitat d'allargar l'horari dels busos de Manresa, especialment els divendres i dissabtes, i que passin per les zones d'oci nocturn. També analitzar la possibilitat d'augmentar la freqüència als pobles del voltant.	2024-2028	12- 25 anys	Baix
Targeta del bus urbà amb 17 anys	R. urbanisme i mobilitat	R. Infància i joventut (programa de Joventut)	Consisteix en una targeta d'autobús per als joves de 17 i 18 anys que ja no poden utilitzar la targeta de la Generalitat que arriba fins els 16 anys.	2024-2028	17-18 anys	Baix
OEST 2.2: Promoure la consciència envers la igualtat de gènere, la diversitat sexual i de gènere i la prevenció de la violència masclista						
OESP 2.2.1: Promoure accions de sensibilització entorn la igualtat de gènere i a la diversitat sexual						
Campanyes de sensibilització, xerrades i tallers als centres educatius en matèria de gènere i DASIG	R.Feminismes i LGTBI+, R. Infància i joventut (programa de Joventut)	R.Esport i Salut, Educació, Serveis Territorials d'Educació	Sensibilitzar a l'alumnat sobre la igualtat de gènere i diversitat i combatre els estereotips de gènere als centres escolars.	2024-2028	12- 18 anys	Alt
Estima la nit	R. Infància i joventut (programa de Joventut), R.de Feminismes i LGTBI, R. d'Esports i salut (salut)	Locals d'oci nocturn, Àngels de nit, empreses que organitzen el Punt Lila, el Punt de Consums, R.de Cultura i llengua, Consell Comarcal del Bages	És una campanya municipal que es treballa entre diferents regidories per tal de prevenir i sensibilitzar contra les agressions sexistes i pel consum responsable durant festa Major. La proposta és fer-la extensiva durant tot l'any i a totes les festes que es promoguin des de l'Ajuntament.	2024-2028	14- 29 anys	Alt
Projecte Emmiralla't	R. Infància i joventut (programa de Joventut), R.Feminismes i LGTBI.	Centres de secundària	El projecte Emmiralla't pretén posar el focus sobre la influència que exerceix la pressió estètica, intensificada per les xarxes socials, i donar visibilitat a una de les conseqüències més negatives, els trastorns de la conducta alimentària que, a Catalunya, s'han arribat a duplicar entre les adolescents després del confinament.	2024-2028	14-25 anys	

OESP 2.2.2: Treballar per l'abordatge de les violències masclistes i LGTBI-fòbiques en els espais d'oci

<p>Difusió de les campanyes de sensibilització i prevenció de les agressions masclistes en altres espais i activitats d'oci de la ciutat. <i>NOVETAT!</i></p>	<p>R.Feminismes i LGTBI</p>	<p>R. Infància i joventut (programa de Joventut)R. cultura i llengua, R. Esport i Salut</p>	<p>Abordar les violències masclistes en diferents espais i activitats d'oci de la ciutat de manera coordinada entre diferents serveis.</p>	<p>2025-2028</p>	<p>14- 25 anys</p>	
<p>Coordinació agents que intervenen en el circuit del protocol per l'abordatge de les violències masclistes a les festes populars i espais públics d'oci nocturn</p>	<p>R.Cultura i llengua, R.Feminismes i LGTBI</p>	<p>R. Infància i joventut (programa de Joventut)R. Esport i Salut, R.Seguretat Ciutadana, Mossos d'Esquadra.</p>	<p>Garantir una resposta coordinada mitjançant sessions de coordinació entre tots els agents que intervenen en el Protocol per l'abordatge de les violències masclistes a les festes populars i espais públics d'oci nocturn de Manresa</p>	<p>2024-2028</p>	<p>14 - 25 anys</p>	
<p>Reforçar la sensibilització sobre DASIG als espais d'oci al municipi</p>	<p>R.Cultura i llengua R.Feminismes i LGTBI+</p>	<p>R. Infància i joventut (programa de Joventut) R. Esport i Salut, Seguretat Ciutadana,</p>	<p>Millora de la coordinació entre els agents que intervenen en el circuit del Protocol per l'abordatge de les violències masclistes a les festes populars i espais públics d'oci nocturn.</p>			
<p>Incorporar Punts Lila als espais d'oci <i>NOVETAT!</i></p>	<p>R.d'Igualtat i Feminismes</p>	<p>R. Infància i joventut (programa de Joventut) Locals d'oci nocturn, R. d'Esports i Salut.</p>	<p>Creació de Punts Lila a espais d'oci nocturn habitual per a joves.</p>	<p>2026-2028</p>	<p>16- 30 anys</p>	<p>Mig</p>

OESP 2.2.3: Fomentar la consciència i el treball de la sexualitat entre les persones joves

<p>Programa integral d'educació sexoafectiva <i>NOVETAT!</i></p>	<p>R.d'Igualtat i Feminismes. R. d'Infància i Joventut (programa joventut)</p>	<p>Centres educatius, entitats de lleure i esportives, Regidoria d'Esports i Salut</p>	<p>Consisteix en un programa adreçat als centres de secundària i els espais d'educació no formal amb la finalitat de treballar de forma unificada la sexualitat entre els adolescents i joves. Al programa es contemplen accions que ja s'estan desenvolupant i altres de nova creació.</p>	<p>2024-2028</p>	<p>Joves a partir dels 12 anys</p>	<p>Alt</p>
---	---	--	---	------------------	------------------------------------	------------

OESP 2.2.4: Proporcionar espais de trobada i participació de les persones joves LGTBI+

<p>Espai Iris</p>	<p>R.d'Igualtat i Feminismes. R. d'Infància i Joventut (programa joventut)</p>	<p>Col·lectius LGTBI+</p>	<p>Es tracta d'un espai dinamitzat per a joves LGTBI+.</p>	<p>2024-2028</p>	<p>13-25 anys</p>	<p>Alt</p>
--------------------------	--	---------------------------	--	------------------	-------------------	------------

OESP 2.2.5: Crear i facilitar espais adreçats a homes per treballar la masculinitat

Creació de grups d'homes joves per a treballar la masculinitat <i>NOVETAT!</i>	R.d'Igualtat i Feminismes.	R. d'Infància i Joventut (programa joventut), entitats de lleure.	Crear un grup per tractar les masculinitats pels i les joves de Manresa on es reuneixen periòdicament.	2025-2028	16- 25 anys	Baix
--	----------------------------	--	--	-----------	-------------	------

OEST 2.3: Treballar per la inclusió de les persones joves al municipi

OESP 2.3.1: Establir un seguiment i acompanyament de l'alumnat en situacions de vulnerabilitat

En xarxa	R. drets socials (serveis socials)	Centres de secundària	Consisteix en les comissions socials que es realitzen als centres per valorar les situacions de vulnerabilitat. En aquestes comissions també es treballa l'absentisme escolar.	2024-2028	12-16 anys	Alt
El Salt	R. drets socials (serveis socials)	Centres de secundària	Consisteix en l'acompanyament que es realitza dels i les alumnes de 6è de primària que es troben tutoritzats per serveis socials al pas a secundària.	2024-2028	12 anys	Baix

OESP 2.3.2: Acompanyar la inclusió de les persones joves nouvingudes

Suport als processos de reagrupació familiar <i>NOVETAT!</i>	R. de Drets socials (ciutadania,) cooperació	R. d'Infància i Joventut (programa joventut)	Aquest programa pretén acompanyar a les famílies en el procés de reagrupament.	2024-2028	Tota població adolescent	Baix
Aula socioeducativa intensiva de català	R. d'Infància i Joventut (programa joventut)R. d'Educació	Agents del territori que treballen amb joves nouvinguts.	Es tracta d'un recurs socioeducatiu adreçat a joves nouvinguts de Manresa per tal que puguin aprendre la llengua catalana, així com socialitzar-se amb joves de la mateixa edat. Es tracta d'un recurs pont abans de poder-los adreçar a un recurs educatiu o ocupacional adequat.	2024-2028	17-20 anys	Alt

OESP 2.3.3: Proporcionar un acompanyament als adolescents i joves en risc d'exclusió social.

Suport a joves en situació de vulnerabilitat	R. d'Infància i Joventut (programa joventut)	R. de Drets Socials (Serveis socials) recursos i programes per a tutelats i extutelats	Consisteix en un servei de suport i acompanyament a joves que es troben en situació de vulnerabilitat.	2024-2028	16-25 anys sense documentació	Mig
Espai Jove Serveis Socials	R. de Drets Socials (Serveis socials)	Equipaments de joventut, recursos per a joves tutelats i extutelats.	Servei d'educadores de carrer per detectar i acompanyar joves que estan en situació administrativa irregular.	2024-2028	Joves en situació irregular	Baix
Grups de serveis socials d'adolescents i joves i les seves famílies.	R. de Drets Socials (Serveis socials)	Recursos del territori per a joves.	Acompanyament des de Serveis Socials als adolescents i les seves famílies en el canvi d'etapa escolar, així com treball d'habilitats parentals.	2024-2028	Adolescents de Serveis Socials que entren a secundària	Baix
Recursos per a joves migrants sols	R. de Drets Socials (Serveis socials)	Espai Jove Serveis socials	Es tracta dels recursos existents als territori per acompanyar a les persones joves migrants: PIL Bages	2024-2028	Joves migrants sols	Mig

		bàsics CAP, Creu Roja. Càritas Entitats del territori que gestionen els programes	PIL Eduvic Pis assistit Arcs Projecte Sostre 360º Borsa habitatge jove Fundació convent Santa Clara (residència i pisos) Alberg (Fundació Germà Tomàs Canet) Dutxes i bugaderia de la Fundació Germà Tomàs Canet Menjador social Projecte Tastet d'oficis				
Joves de nucli antic	R. de Drets Socials (Serveis socials) Creu Roja	R. d'Infància i Joventut (programa joventut).	JNA és un projecte d'educació en el lleure en medi obert. Es treballa a través d'activitats, principalment esportives, dirigides a aconseguir la inclusió social dels infants i joves i millorar la convivència entre aquests i la comunitat.	2024-2028	Joves anys	12-16	Baix
OESP 2.3.4 Prevenir l'estigmatització de la joventut per tal de trencar l'associació entre aquesta i problemàtiques de ciutat a nivell de seguretat i civisme.							
Dispositiu d'anàlisi intervenció ràpida NOVETAT!	R. de Drets Socials (Serveis socials) R. infància i joventut (programa de joventut)	R. seguretat ciutadana	Grup transversal per a l'abordatge de situacions grupals de risc. A partir de situacions concretes que es deriven des dels diferents departaments, es realitza un estudi de cas per a donar una resposta integral posant en joc els diferents recursos juvenils i/o comunitaris. Es treballa des de estratègies de mediació, reparació i restauració tant entre persones com a nivell comunitari.	2024-2028	Adolescents i joves		Alt
Valors i comunitat NOVETAT!	R. de drets socials (Secció d'Igualtat i Inclusió Social)	Taula municipal de seguretat	L'objectiu d'aquesta acció és introduir una lectura de la seguretat vinculada a accés a drets i al reconeixement de la funció pública des d'una perspectiva educativa i de coresponsabilitat. Es basa en crear espais d'aprenentatge i formació conjunta entre els agents participants.	2025-2028	Comunitat		Alt

Eix 3 – Benestar i qualitat de vida

Projectes	Lideratge	Altres agents	Descripció	Anys execució	Població beneficiària	Treball transversal
OEST 3.1: Acompanyar la salut i el benestar emocional de les persones joves						
OESP 3.1.1: Proporcionar una atenció i acompanyament, així com el subministrament de recursos relacionats amb la salut i el benestar emocional, adaptats de manera específica a les necessitats de les persones adolescents i joves						
Ocell de foc	R. d'Ocupació i Emprenedoria, R. d'Infància i Joventut (programa joventut)	Equipaments de joventut, Consell Comarcal del Bages	Ocell de foc és un programa que atén joves especialment amb problemàtica de salut mental, per tal d'acompanyar-los cap a la construcció de la seva inserció laboral i autonomia vital.	2024-2028	joves de 16 a 30 anys	Alt
Espai Èmfasi	R. d'Infància i Joventut (Programa de Joventut)	R.Esports i Salut, Consell Comarcal del Bages, Althaia,	El projecte té el propòsit de dur a terme accions que permetin millorar el benestar emocional de les persones joves entre 12 i 35 anys. I, al mateix temps, dotar d'eines en termes de salut emocional a professionals i famílies que acompanyen al jovent en el seu dia.	2024-2028	12-35 anys	Alt
Àngels de nit	R. d'Infància i Joventut (Programa de Joventut), Consell Comarcal del Bages	CFGS Animació sociocultural, turisme i CFGS d'Integració social	Aquest és un projecte adreçat a prevenir i minimitzar les conductes de risc que es donen entre la població jove i adolescent, en els espais i locals d'oci nocturn (públic i privat). El projecte es basa en la intervenció entre iguals.	2024-2028	18-25 anys	Alt
Mesures alternatives a les sancions per consum de drogues	Regidoria d'Esports i Salut (Programa de salut)	R. seguretat ciutadana (Policia Loca) Mossos d'Esquadra i Fundació Althaia (CSMIJ)	El protocol de mesures alternatives consisteix amb la possibilitat de realitzar una intervenció psico-educativa a canvi de la sanció administrativa que correspondria pel fet d'estar consumint substàncies estupefaents a la via pública.	2024-2028	14-18 anys	Mig
OEST 3.2: Fomentar els hàbits saludables entre la població jove						
OESP 3.2.1: Desenvolupar i implementar tallers de sensibilització i promoció dels hàbits saludables entre la població jove						
Elaboració de campanyes d'hàbits saludables <i>NOVETAT!</i>	R. d'Infància i Joventut (Programa de Joventut)	Centres de secundària, entitats de lleure, associacions esportives, associacions de veïns	Desenvolupament i elaboració de campanyes per tal de promoure hàbits saludables entre les persones joves. Aquestes campanyes es desenvolupen en el punt al pati, el punt al campus i també altres a nivell més genèric de ciutat amb la implicació d'altres regidories del consistori.	2024-2028	12-25 anys	Mig
OEST 3.3 Millorar la salut de les persones joves, abordant de manera específica les barreres i discriminacions de gènere						

OESP 3.3.1: Garantir l'accés a productes d'higiene menstrual a les persones joves						
Projecte d'equitat menstrual per a joves <i>NOVETAT!</i>	R.d'Igualtat i Feminismes	R. d'Infància i Joventut	Dispensadors gratuïts en alguns equipaments municipals de compreses i tampons	2024-2028	12-35 anys	Mig
OEST 3.4: Prevenir, atendre i disminuir les conductes de risc associades a la salut, així com les addiccions entre les persones joves						
OESP 3.4.1: Sensibilitzar sobre els efectes negatius de l'ús addictiu dels dispositius mòbils						
Projecte sense pantalles. <i>NOVETAT!</i>	R. d'Infància i Joventut (programa de Joventut), R. de drets socials (serveis socials), R. salut i esports,R. educació	Famílies, centres de secundària.	Es tracta d'un projecte per tal de conscienciar a les famílies i a la població en general dels efectes negatius dels dispositius mòbils, especialment en l'adolescència.	2024-2028	12- 18 anys	Alt
OEST 3.5: Promoure l'accés i la pràctica de l'esport i l'activitat física entre la població juvenil						
OESP 3.5.1: Potenciar la inclusió i l'accés a l'esport de tota la població jove						
Projecte de mentoria esportiva <i>NOVETAT!</i>	R. Educació, R.Esports i salut (esports),R. drets socials (serveis socials)	Centres de secundària, Equipaments juvenils	Consisteix a oferir l'oportunitat a joves que es troben en situació de risc de participar i ser mentorats per una entitat esportiva.	2024-2028	12-16 anys	Alt
Dinamitzadors esportius al carrer <i>NOVETAT!</i>	R.Esports i salut (esports).	R. d'Infància i Joventut (programa de Joventut), Programa de Joventut, Casal de Joves la Kampana, serveis socials	Consisteix en la dinamització esportiva a medi obert a partir de professionals i dinamitzadors esportius.	2024-2028	12- 16 anys	Alt
Ajust d'inclusió esportiva d'infants i adolescents (Beques)	R.Esports i salut (esports).	14 clubs esportius	Concessió de subvencions a les entitats esportives de la ciutat per al desenvolupament de programes d'inclusió esportiva d'infants i adolescents en edats compreses entre els 4 i els 17 anys.	2024-2028	Esportistes de 4 a 17 anys	Baix
OESP 3.5.2: Proporcionar activitats esportives a la població jove						
Programa de Promoció Esportiva en Horari Escolar: Esport a la Carta i FITJOVE	R.Esports i salut (esports).	Centres escolars, complexos escolars i gimnasos	Esport a la Carta: Recurs pedagògic que consisteix en la realització d'un màxim de dues sessions per grup-classe de la modalitat esportiva escollida a càrrec d'un tècnic especialista. FITJOVE: Sortida didàctica a un complex esportiu per conèixer la instal·lació (espais, maquinari, etc.) i fer un tastet de l'oferta d'activitats dirigides.	2024-2028	12- 16 anys	Mig

Jornada esportiva universitària	R. d'indústria, turisme i coneixement (universitats)	R. Esports i salut (esports). R. d'Infància i Joventut (programa de Joventut).	Consisteix en una jornada adreçada als alumnes universitaris del Campus, on els i les alumnes poden participar de diferents competicions esportives a la zona esportiva del Congost, concretament, tornejos per equips, cursa, activitats dirigides de control postural i relaxació, activitats dirigides amb suport musical, lliurament de trofeus.	2024-2028	Universitaris del campus	Mig
OESP 3.5.3: Proporcionar espais d'accés lliure per a la pràctica esportiva entre la població infantil i juvenil						
Instal·lació d'equipaments esportius d'ús lliure per a adolescents i joves	R. d'urbanisme i mobilitat	R. Esports i salut (esports). Teixit associatiu esportiu, entitats veïnals	Instal·lacions i equipaments esportius d'ús lliure situats en parcs urbans o entorn d'una zona d'equipaments, dotats d'elements de mobiliari urbà de caràcter ludicoesportiu l'ús dels quals ajuden a la millora de la condició física de les persones i ofereixen una alternativa de lleure.	2024-2028	12-35 anys	Baix
Patis oberts <i>NOVETAT!</i>	R. d'educació	Centres educatius	Obrir els patis escolars a les tardes. Dur a terme activitats esportives de forma gratuïta.	2025-2028		Mig
OEST 3.6: Promoure un model productiu més just, sostenible centrat en el benestar i les necessitats de les persones i compromès amb l'entorn i la comunitat.						
OESP 3.6.1: Promoure el consum responsable, sostenible en els programes i les activitats de joventut.						
Promoure la compra pública ètica en les activitats que es desenvolupin des del programa de joventut.	Departament de compres, cooperació	Programa de joventut, entitats del territori.	Consisteix en que en la mesura del possible comptar amb proveïdors compromesos amb el medi ambient, la responsabilitat social i el comerç just.	2024-2028	12-35 anys	Mig
Potenciar valors i hàbits compromesos amb el consum conscient entre els grups de joves.	Departament de Joventut, Cooperació, Medi ambient, Comerç	Entitats del territori.	Suposa incloure activitats de sensibilització que remarquin l'impacte de les decisions personals respecte als models de consum en la realitat diària i en clau global.	2024-2028	12-35 anys	Mig
OESP 3.6.2: Donar suport i reconeixement al moviment juvenil organitzat en l'àmbit de la justícia ambiental i de drets humans.						
Explorar els moviments existents al municipi en l'àmbit de la justícia ambiental i les ONGD i promoure activitats conjuntes.	Programa de joventut, medi ambient i cooperació	Entitats del territori	Aquest projecte té com a objectiu identificar els moviments de justícia ambiental i les ONGD del municipi, i promoure activitats conjuntes per potenciar el seu impacte positiu en la comunitat.	2027	12-35 anys	

Eix 4 – Participació i protagonisme jove

Projectes	Lideratge	Altres agents	Descripció	Anys execució	Població beneficiària	Treball transversal
OEST 4.1: Fomentar la cooperació i la participació internacional de les persones joves						
OESP 4.1.1: Facilitar l'accés de les persones joves a programes i projectes solidaris internacionals						
Beques per a joves per la participació en projectes solidaris	Regidoria de cooperació	R. d'Infància i Joventut (programa de Joventut), entitats i col·lectius de joves	Consisteix a oferir l'oportunitat a joves que així ho desitgin a realitzar alguna experiència solidària a algun altre país.	2025-2028		Alt
OEST 4.2: Fomentar l'oci i el lleure entre les persones joves del municipi						
OESP 4.2.1: Oferir activitats d'oci i lleure que fomentin una dinàmica participativa de les persones joves						
Estiu jove	R. d'Infància i Joventut (programa de Joventut),	Entitats de la ciutat. Altres regidories.	És una intensa programació d'activitats per a la gent jove durant els mesos d'estiu. La programació estiuenca es lidera i coordina des del Programa de Joventut de l'Ajuntament de Manresa, però amb la implicació de diferents entitats de la ciutat, així com de grups o col·lectius de joves que no formen part d'una entitat formalment establerta.	2024-2028	Joves 12-29 anys	
Programació d'activitats de lleure en els equipaments juvenils <i>NOVETAT!</i>	R. d'Infància i Joventut (programa de Joventut),	Entitats de la ciutat ,altres regidories	Crear una programació estable d'oci alternatiu per a joves i adolescents als dos equipaments de la ciutat. Programar activitats durant el cap de setmana i en horari nocturn.	2026-2028	Joves de 14 a 16 anys	Mig
Estudiar la viabilitat de la ciutat del Joc Lúdica Jove <i>NOVETAT!</i>	Secció d'igualtat i cohesió social, CAE		Explorar la creació de la ciutat Lúdica jove a la ciutat de Manresa en el marc d'un projecte global que creï una marca de ciutat on les activitats lúdiques creïn ponts entre diferents grups de població	2024-2028	12-35 anys	Alt
OEST 4.3: Fomentar una cultura participativa de transformació social mitjançant l'associacionisme i l'autogestió de les persones joves						
OESP 4.3.1: Oferir suport integral a les iniciatives juvenils del municipi per afavorir-ne el desenvolupament						
Servei assessorament a entitats juvenils	R. d'Infància i Joventut (programa de Joventut),	CAE, entitat gestora del servei d'informació generalista de l'OJB.	Aquest servei de l'Oficina Jove del Bages (OJB) i desenvolupat per l'entitat que gestiona el servei generalista de l'OJB, pretén assessorar a les entitats juvenils.	2024-2028	Entitats juvenils	Baix
Carta d'ajuts destinat a col·lectius i entitats juvenils	R. d'Infància i Joventut (programa de Joventut),	Entitats juvenils	Des del Programa de Joventut es dona molt valor en tenir un teixit associatiu juvenil actiu i motivat per tirar endavant projectes propis i que canalitzin els seus interessos. Per aquest motiu, es reserven recursos perquè les entitats juvenils de la ciutat puguin presentar les seves propostes.	2027-2028	Entitats juvenils	

Catàleg de tallers per entitats de lleure <i>NOVETAT!</i>	R. d'Infància i Joventut (programa de Joventut),	Altres regidories de l'Ajuntament.	Oferir un catàleg d'activitats de sensibilització per a les entitats que hi assisteixen o bé estan liderades per persones joves.	2025-2028		Mig
OESP 4.3.2: Fomentar els espais de trobada i la participació de les entitats i persones joves						
Jornada de la Joventut <i>NOVETAT!</i>	R. d'Infància i Joventut (programa de Joventut),	Entitats de lleure i altres que hi vulguin participar	Crear un espai de debat entre diferents agents, entitats, joves, per tal de debatre sobre aspectes relacionats amb la joventut. Així com realitzar una mostra de les diverses entitats juvenils existents a la ciutat.	2027-2028	Entitats juvenils	Mig
Apadrinament de zones verdes	R. d'acció climàtica.	Entitats de lleure i altres que hi vulguin participar	Consisteix a apadrinar per part d'entitats, zones de l'Anella Verda de Manresa.	2024-2028	Entitats juvenils	Mig
Projectes per a joves des dels Plans de desenvolupament comunitari dels barris	R. d'Acció Comunitària	Entitats dels diversos barris de la ciutat. R. d'Infància i Joventut (programa de Joventut	Es tracta dels diversos projectes i activitats que es desenvolupen als barris adreçats a les persones joves.	2024-2028	joves de 12 a 35 anys	Mig
OESP 4.3.3: Potenciar la inclusió i la igualtat d'oportunitats de les persones joves en les activitats de lleure i associatives.						
Beques i acompanyament per a joves en la participació i inclusió del lleure i la cultura. <i>NOVETAT!</i>	R. de drets socials (serveis socials)	R. d'Infància i Joventut (programa de Joventut entitats juvenils i culturals.	Beques de fàcil accessibilitat perquè les persones joves puguin accedir a les activitats de lleure i donant suport a les entitats de lleure que tenen joves en aquestes situacions.	2026-2028	12- 18 anys	Mig
Espai de diàleg i tallers interculturals amb les entitats <i>NOVETAT!</i>	R. de drets socials (cooperació i ciutadania)	R. d'Infància i Joventut (programa de Joventut, entitats	Crear espais de diàleg entre les entitats interculturals de la ciutat per tractar temàtiques sobre adolescència i joventut.	2024-2028		Mig
OESP 4.3.4: Visibilitzar i potenciar el teixit associatiu i els equipaments juvenils del municipi de Manresa						
Trobada d'entitats juvenils autogestionada	Entitats de lleure	R. d'Infància i Joventut (programa de Joventut	Consisteix en la trobada de lleure al carrer que organitzen les entitats de lleure amb el suport del Programa de Joventut.	2024-2028	12-25 anys	Baix
La Kampana surt a les places <i>NOVETAT!</i>	R. d'Infància i Joventut (programa de Joventut	R. de drets socials (serveis socials) R. d'Esports i salut	Per tal de donar a conèixer el casal de joves entre els i les joves dels barris i oferir espais de socialització, es proposa engegar aquest projecte de lleure en medi obert.	2024-2028		Mig
OEST 4.4: Potenciar la participació, la cultura i implicació juvenil en el municipi						
OESP 4.4.1: Fomentar la creació cultural, artística i musical de les persones joves						
Facilitar espais de lleure i música autogestionada pels i les joves <i>NOVETAT!</i>	R. d'Infància i Joventut (programa de Joventut	Entitats, col·lectius juvenils, casa de la música	Oferir espais per a la realització d'activitats musicals o bé activitats de caire artístic.	2024-2028		Mig
Expressart	R. d'Infància i Joventut (Escola d'Art	Habilitar espais d'exposició per artistes joves i suport en la difusió de la seva obra.	2024-2028	Joves anys 16-29	Baix

	programa de Joventut		La creació d'espais adequats per a l'exposició de les obres creatives de les persones joves ha d'esdevenir un element de dinamització i foment de l'activitat de creació cultural entre els i les joves. Actualment, s'han habilitat dos espais als dos equipaments juvenils de la ciutat.			
Explorar fórmules de creació artística i musical entre les persones joves <i>NOVETAT!</i>	Regidoria de Cultura i llengua	Casa de la música, col·lectius juvenils	Consisteix a crear espais, projectes i activitats on les persones joves puguin desenvolupar la seva creativitat.	2024-2028	Joves 16-29 anys	
Premi Joves Artistes: Climent Muncunill	R. d'Infància i Joventut (programa de Joventut		Es tracta d'un premi adreçat a joves artistes en el camp de les arts plàstiques, que es convoca des de la regidoria de cultura conjuntament amb la família.		Joves menors de 30 anys	Baix
Art k suma	R. de drets socials i persones grans (programa de persones grans	R. d'Infància i Joventut (programa de Joventut	Consisteix en un projecte intergeneracional, on persones joves i persones grans realitzen una creació artística. Al llarg de la vida del projecte s'han realitzat diferents disciplines artístiques (cant coral, grafit, il·lustració de contes, hip-hop, teatre...)	2024-2028	Joves majors de 16 anys i persones grans	Mig
Creació d'espais de parets lliures i mapatge <i>NOVETAT!</i>	Regidoria de Cultura i llengua	Urbanisme R. d'Infància i Joventut (programa de Joventut	Espais per tal que les persones joves puguin realitzar murals de forma lliure.	2027-2028	16- 30 anys	
OESP 4.4.2: Garantir el dret a la participació de les persones joves i la seva capacitat d'incidir en els afers que les afecten.						
Explorar i aplicar noves formes de participació juvenil <i>NOVETAT!</i>	R. d'Infància i Joventut (programa de Joventut	Entitats juvenils , col·lectius de joves.	Actualment, a la ciutat existeix el Consell de Joves Municipal amb una participació molt baixa, per aquest motiu ens plantegem explorar noves formes de participació juvenil.	-	Joves en general i entitats juvenils	
Projecte Boomerangs	R. d'Infància i Joventut (programa de Joventut	Centres de secundària de la ciutat, CAE, R. d'educació	El projecte Boomerangs pretén fer arribar la informació que pot ser d'interès juvenil i de fomentar la participació entre joves. • Que els i les joves se sentin partícips del PIDCES, també en la part organitzativa, per fomentar la participació. • Fer arribar a l'aula, de la mà dels delegats, la informació juvenil d'especial interès per a l'alumnat que arriba al Servei d'Informació Juvenil. • Recollir les demandes i necessitats dels i les joves.	-	Joves	Baix
Trobada de delegats i delegades	Consell Comarcal del Bages	R. d'Infància i Joventut (programa de Joventut	La Trobada de Delegats és un espai de trobada i d'intercanvi d'idees i experiències entre els delegats i les delegades de diversos instituts de la comarca del Bages.	-	Delegats/des d'ESO del Bages	
OESP 4.4.3: Analitzar els espais disponibles per als i les joves per a la realització d'activitats i foment de la seva participació i inclusió.						
Estudi de l'ocupació i l'espai públic per als i les joves <i>NOVETAT!</i>	R. d'Infància i Joventut (programa de Joventut R.	Associacions de veïns i altres entitats de la ciutat	Consisteix a fer una reflexió i propostes sobre quins espais disposen els i les joves de la ciutat per tal de desenvolupar activitats pròpies de la seva edat.	2027-2028	12- 20 anys	Mig

	d'urbanisme i mobilitat						
Promoure l'accés i la gestió d'equipaments públics per part de les persones joves i/o del moviment juvenil organitzat.	Programa de joventut i acció comunitària	entitats juvenils, Col·lectius organitzats, regidoria de patrimoni	Es tracta de cedir els equipaments a les entitats o bé col·lectius juvenils que ho sol·licitin i facilitar-ne l'accés, explorant quan sigui possible models de gestió autònoma d'espais.	2024-2025	12-35 anys		Mig
OESP 4.4.4: Promoure l'accés, el consum i l'oferta cultural entre les persones joves							
Platea Jove i cicle rebels	R. de Cultura i llengua	El Galliner (entitat programadora), MEES (empresa municipal que gestiona el teatre)	Platea Jove és una programació de música, teatre, circ, dansa... que s'adreça de forma especial als nois i noies de 12 a 25 anys.	2024-2028	12-25 anys		Baix
Rock'in	R. educació, R. de cultura i llengua	Casa de la música, instituts,	Amb el propòsit d'apropar l'aprenentatge de la música a les persones joves d'una manera diferent i aprendre a tocar instruments de manera autònoma, es posa en marxa el projecte Rock'in, dirigit a alumnes de secundària.	2024-2028	12-16 anys		Baix
OESP 4.4.5: Promoure els drets culturals lingüístics i digitals de les persones joves.							
Aprenentatge de la llengua catalana.	R. de drets socials (ciutadania) R. infància, joventut i persones grans	Centre de normalització lingüística	Amb el propòsit d'apropar l'aprenentatge de la llengua catalana, així com l'ús social d'aquest es promouen diversos espais de conversa, així com d'aprenentatge de la llengua.	2024-2028	12-25 anys		Mig
Espais d'accés digital.	R. infància, joventut i persones grans (Joventut)		Als diferents equipaments de joventut existeixen espais de connexió gratuïta i accés a les noves tecnologies.	2024-2028	12-16 anys		
OEST 4.5: Promoure la consciència crítica al voltant de les desigualtats socials i discriminacions per raó d'origen, gènere, orientació sexual, edat, classe social i diversitat funcional							
OESP 4.5.1: Sensibilitzar sobre problemàtiques socials entre la població jove							
Mou-teatre. Teatre social.	R. de cultura i llengua, R. d'infància i joventut (programa joventut), R. de drets socials	Sala de teatre Els Carlins	Aquest projecte consisteix en implicar persones diverses en la creació d'una obra de teatre que apropa a l'espectador a reflexionar sobre aspectes de la nostra societat.	2024-2028	Joves general	en	Alt

**Programes
formatius
adreçats a
professionals i
referents
d'entitats de
lleure sobre la
interseccionalitat
dels eixos de
diversitat.**
NOVETAT!

Secció
d'igualtat i
cohesió social

R. d'infància i
joventut (
programa
joventut)

Facilitar a les entitats de lleure que treballen amb infants i joves eines i estratègies per incorporar la coeducació com a valor transversal en la seva activitat.

2024-2028

Entitats de
lleure

Eix 5 – Servei de Joventut

Projectes	Lideratge	Altres agents	Descripció	Anys execució	Població beneficiària	Treball transversal
OEST 5.1: Disposar d'equipaments municipals adreçats a joves que atenguin les seves necessitats i interessos						
OESP 5.1.1: Proporcionar un espai de trobada que afavoreixi el desenvolupament integral de les persones joves						
Casal de Joves la Kampana	R. d'infància i joventut (programa joventut)	-	Ofereix un espai d'oci i lleure alternatiu per a les persones joves de la ciutat. El casal esdevé un punt de trobada i interacció entre les persones joves. S'ofereixen activitats dinamitzades, així com diversos recursos d'oci (jocs de taula, taula de ping-pong, etc.). Per altra banda, també s'hi poden trobar anuncis i informació sobre ofertes de feina, habitatge, formació, etc.	2024-2028	Joves	Alt
Espai Jove Joan Amades	R. d'infància i joventut (programa joventut)	-	Es tracta de l'equipament de referència en quant a les polítiques de joventut del municipi. És un equipament adreçat a joves, a entitats i col·lectius que en vulguin fer ús. Es programen i es dinamitzen activitats adreçades a joves.	2024-2028	Joves	Alt
Oficina Jove del Bages	R. d'infància i joventut (programa joventut)	Consell Comarcal del Bages, diverses regidories de l'Aj Manresa.	És un servei que es promou des de la xarxa d'emancipació juvenil de la Generalitat de Catalunya amb l'objectiu d'acompanyar a les persones joves en tots els aspectes relacionats en la seva emancipació. És un servei liderat per l'Ajuntament de Manresa amb la col·laboració del Consell Comarcal.	2024-2028	Joves	Alt
OESP 5.1.2: Oferir activitats d'oci i lleure que fomentin una dinàmica participativa de les persones joves						
Grup joves Ludoteca	R. d'infància i joventut (programa joventut)	Creu Roja	Es tracta d'un espai de joc adreçat a infants de 4 a 14 anys, i que acull un grup de joves els divendres a la tarda fins els 16 anys.	2024-2028	14-18 anys	Mig
OEST 5.2: Reforçar la col·laboració i la cohesió entre els professionals que intervenen amb joves a nivell municipal						
OESP 5.2.1: Millorar la coordinació i el treball conjunt entre els professionals que treballen amb joves del municipi						
Recuperar la taula tècnica de professionals de joventut <i>NOVETAT!</i>	R. d'infància i joventut (programa joventut)	Professionals que estan vinculats amb el treball amb joves des d'una vessant comunitària a Manresa	Establir un espai de coordinació i intercanvi d'informació entre tots els professionals que treballen vinculats amb joves a la ciutat de Manresa.	2025-2028	Professionals de joventut	Baix
Grup transversal sobre actuacions amb Joventut <i>NOVETAT!</i>	R. d'infància i joventut (programa joventut) Secció Igualtat i Cohesió Social	Diverses regidories del Aj. Manresa	Un bon impacte de les actuacions està molt relacionat amb l'enfoc integral que posa al centre el i la jove i les seves necessitats i interessos. Per tal de no donar respostes fragmentades i, alhora, crear espais d'aprenentatge intramunicipals, es crea un grup que faciliti l'abordatge transversal de les actuacions.	2024-2028	Tècniques municipals	Alt
OEST 5.2.2: Reconèixer el valor social que aporta la joventut i prevenir estereotips per part de la resta de població						
Realitzar formació en l'àmbit juvenil	Programa de joventut	Entitats formadores, altres	Es tracta de realitzar formació per tal de deconstruir la imatge que en moltes ocasions es té del col·lectiu juvenil.	2025	Professionals de joventut	Baix

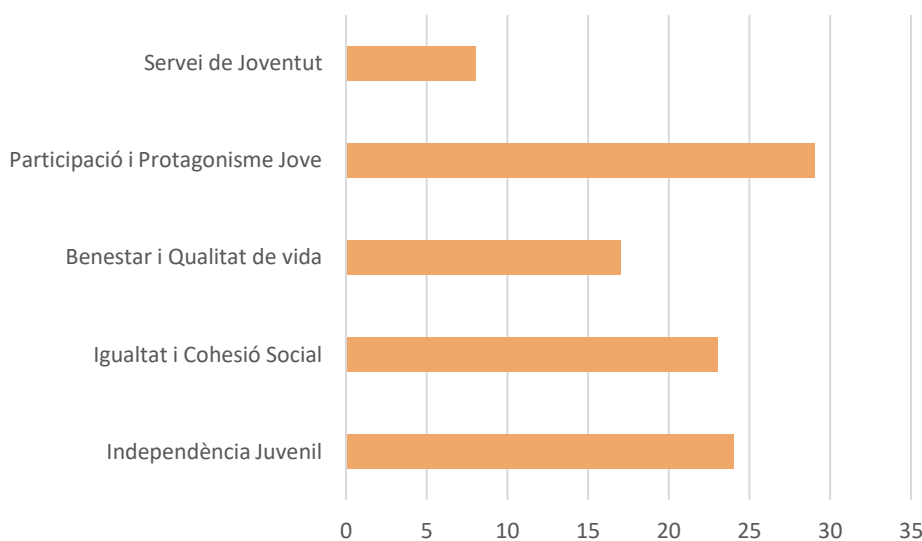
<p>a professionals dels altres àmbits NOVETAT!</p>	<p>departaments de l'ajuntament</p>	<p>Comunicació i entitats juvenils o que promouen projectes amb aquesta franja d'edat</p>	<p>Generar recursos i notícies que siguin altaveu de bones pràctiques protagonitzades per joves.</p>	<p>2025</p>	<p>12-35</p>	<p>Mig</p>
<p>Visibilitzar experiències d'èxit protagonitzades per joves i que tinguin valor social. NOVETAT!</p>	<p>Programa de joventut</p>					

Resum del Pla

El resum del Pla permet tenir una visió general sobre diferents factors clau del document com poden ser l'estructura de projectes, els lideratges, el grau de treball transversal, l'edat de la població diana, els anys d'inici i fi dels projectes, entre altres.

El Pla comprèn un total de **101 projectes** estructurats en 4 eixos estratègics. L'Eix de Participació i Protagonisme Jove és el que té més projectes, amb un total de 29. El segon Eix amb més projectes és el d'Independència Juvenil, amb un total de 24. En tercer lloc, l'Eix d'Equitat i Inclusió Social, amb 23 projectes. L'Eix de Benestar i qualitat de vida en té 17 i l'eix del Servei de Joventut, 8.

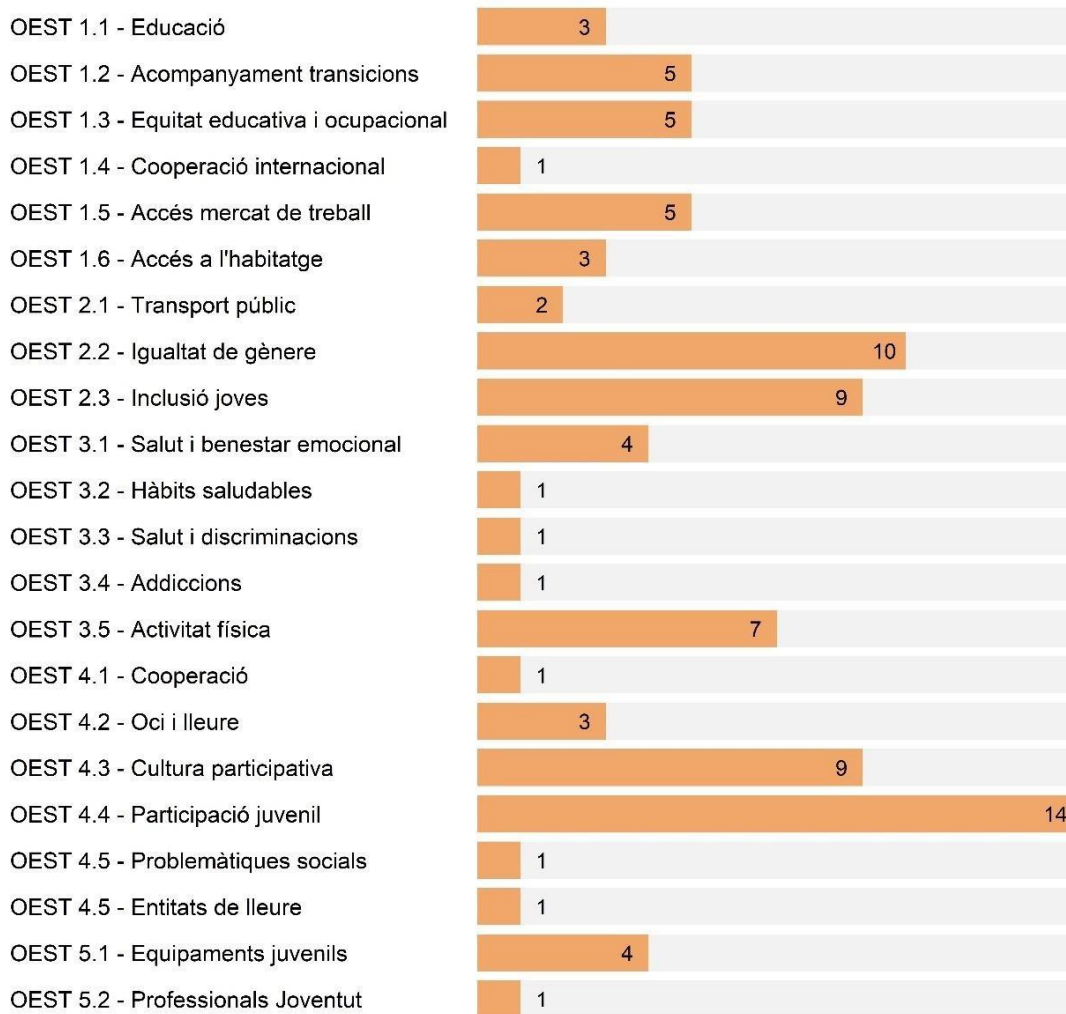
Gràfic 9: Projectes del Pla segons eix estratègic



Font: Elaboració pròpia

Els projectes del Pla s'estructuren a partir d'eixos de treball, objectius estratègics i objectius específics. El següent gràfic mostra el nombre de projectes que contempla cada objectiu estratègic del Pla. Es pot observar que l'Objectiu Estratègic 4.4 de "Potenciar la participació, la cultura i implicació juvenil en el municipi" és el que contempla més projectes, amb un total de 14. També es destaca l'objectiu 2.2 de "Promoure la consciència envers la igualtat de gènere, la diversitat sexual i de gènere i la prevenció de la violència masclista", amb 10 projectes, i el 2.1 "Treballar per la inclusió de les persones joves al municipi" i "Fomentar una cultura participativa de transformació social mitjançant l'associacionisme i l'autogestió de les persones joves" amb 9 projectes cada un.

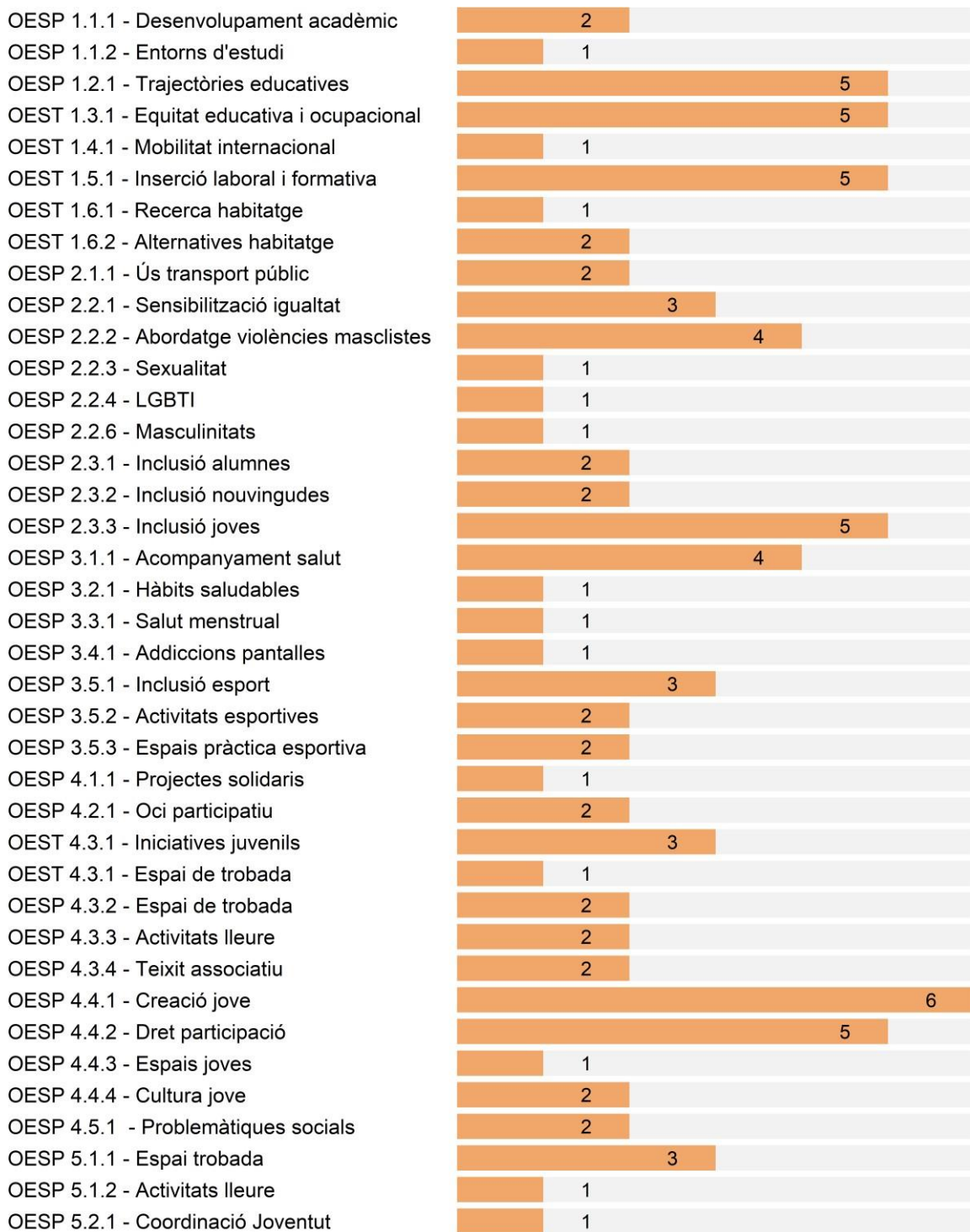
Gràfic 10: Projectes del pla segons objectiu estratègic



Font: Elaboració pròpia

El següent gràfic mostra el nombre de projectes que contempla cada objectiu específic. Es pot observar que cadascun d'ells contempla un màxim de 6 projectes, com és el cas de l'objectiu 4.4.1 "Fomentar la creació cultural, artística i musical de les persones joves". També destaquen els objectius específics enfocats a millorar les trajectòries educatives, l'equitat educativa i ocupacional, la inserció laboral i formativa, la inclusió social de joves i el foment del dreta a la participació. La resta d'objectius tenen entre 1 i 4 projectes respectivament.

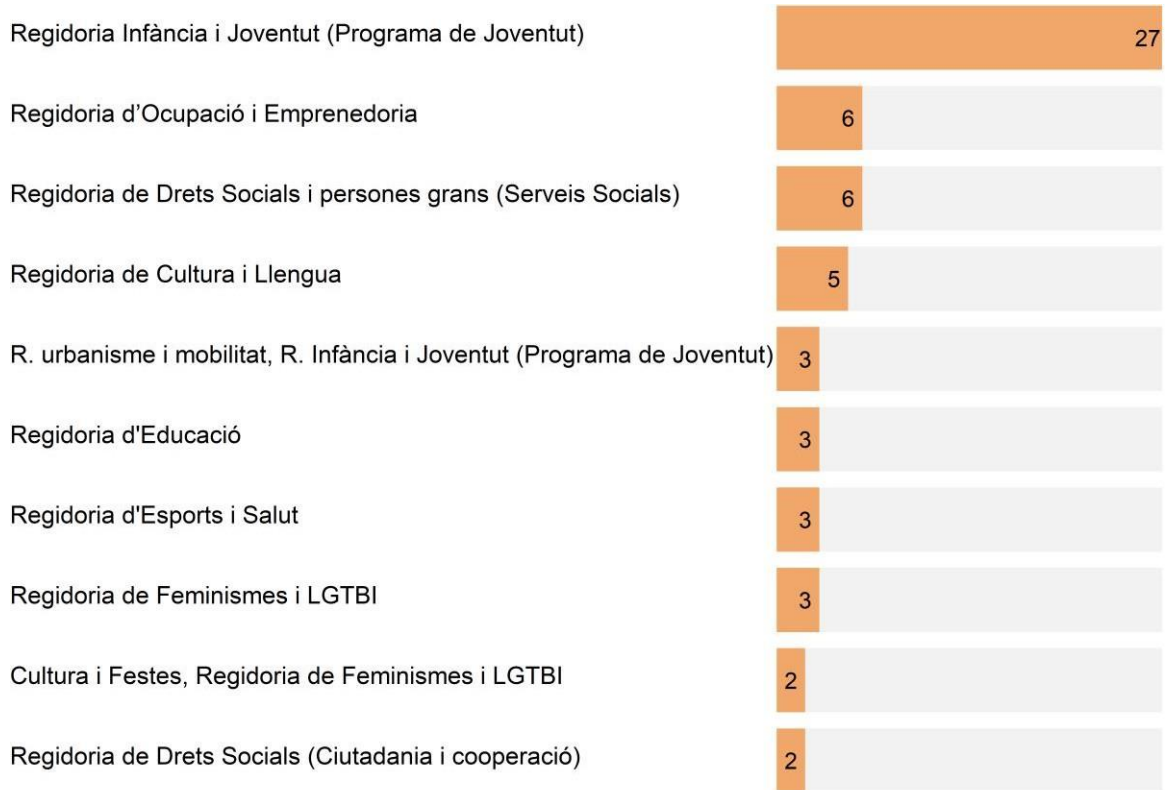
Gràfic 11: Projectes del Pla segons objectiu específic



Font: Elaboració pròpia

El següent gràfic mostra els principals lideratges dels projectes, obviant aquells que només en tenen un. Es pot observar que el principal agent que lidera projectes és el Programa de Joventut, amb un total de 23 projectes, que suposen un 25,3% del total. En segon lloc, es troba el de Serveis Socials i Ocupació amb 6 projectes, respectivament, i, en tercer lloc, Esports, amb 3.

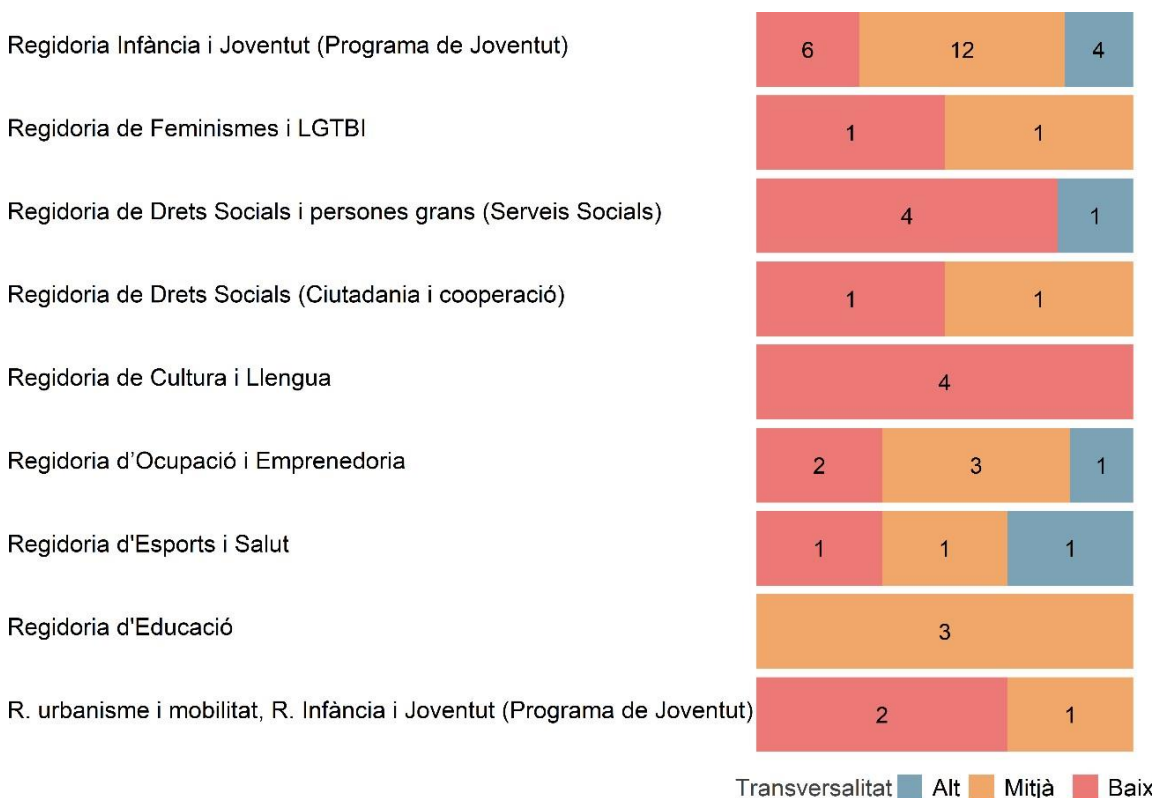
Gràfic 12: Lideratge dels projectes



Font: Elaboració pròpia

El següent gràfic mostra els principals lideratges dels projectes segons el grau de transversalitat (alt, mig o baix). El Programa de Joventut és el servei que més projectes lidera, la majoria dels quals, amb un grau de transversalitat mig, és a dir, que hi ha una col·laboració parcial amb altres agents. També es destaca que la resta de serveis i agents lideren la majoria de projectes amb un grau de transversalitat mig o baix (lideratge en solitari).

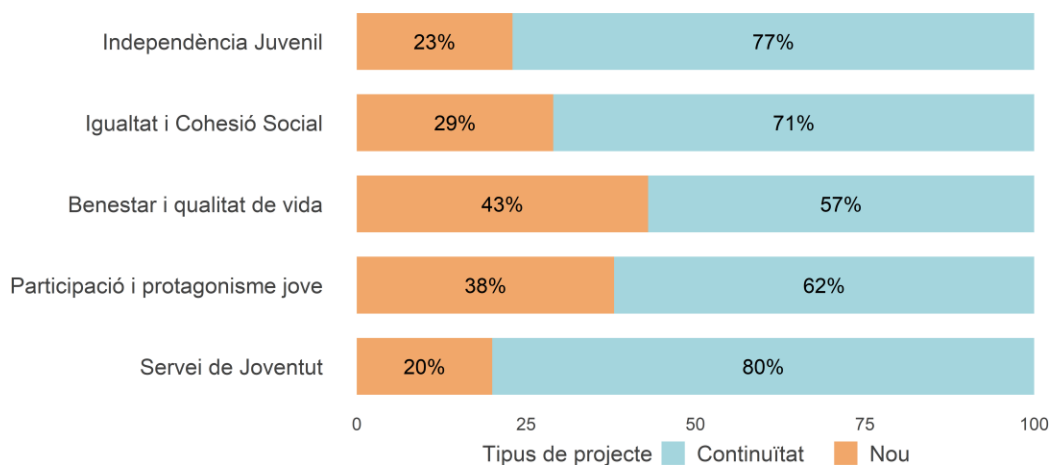
Gràfic 13: Principals lideratges segons grau de treball transversal



Font: Elaboració pròpia

El següent gràfic mostra els projectes nous i els projectes de continuïtat del Pla, segons els diversos eixos. Es pot observar que hi ha un nombre destacable de projectes nous. L'eix que n'incorpora més és el de Benestar i qualitat de vida, amb un 43% del total. L'Eix de Participació i protagonisme jove en té el 38%, i els altres tres eixos, entre el 20% i el 30%. En total, el PLJ compta amb 29 projectes nous, que suposen el 32% del conjunt.

Gràfic 14: Projectes nous del Pla



Font: Elaboració pròpia

Avaluació

A continuació s'indiquen els principis i indicadors d'avaluació per al Pla Local de Joventut de Manresa 2024-2028.

L'avaluació de les polítiques públiques és imprescindible per la millora contínua de les administracions públiques. Alhora, suposa l'única forma de generar coneixement sobre l'efecte d'aquestes polítiques sobre la realitat i necessitats socials per les quals van ser dissenyades.

Segons Ivàlua², existeixen diferents tipus d'avaluacions: de necessitats, de disseny de la implementació, d'impacte o eficiència.

- **Avaluació de necessitats:** identifica si la magnitud de la necessitat o problema social justifica l'existència de la política pública.
- **Avaluació del disseny:** identifica si la teoria del canvi està correctament definida, és a dir:
 - S'identifiquen els **problemes** a abordar (*desorientació i desconeixement jove sobre aspectes clau com l'ocupació, formació, salut, oci, etc.*).
 - S'estableixen els **recursos** necessaris per abordar i intervenir sobre la problemàtica (*informador/a juvenil, oficina d'atenció, recursos digitals o físics sobre diversos temes d'interès*).
 - Es defineixen les **activitats** que intervindran sobre la problemàtica mitjançant els recursos disponibles (*horari d'atenció al públic jove a través del Punt d'Informació i Atenció Juvenil*).
 - Es concreten els **productes** resultats de les activitats (*nombre de joves atesos, derivacions fetes, etc.*).
 - S'identifiquen els **impactes** esperats sobre la població o la problemàtica (*el nombre de joves desorientats o sense coneixement sobre diferents aspectes clau es redueix, existeix un major coneixement sobre aspectes formatius, laborals, de salut, oci, etc.*).
- **Avaluació de la implementació:** identifica si la posada en pràctica de la política s'ajusta als factors imprevistos, especificitats contextuais o què fa la política en referència al disseny.
- **Avaluació d'impacte:** identifica si la intervenció realment està causant els efectes esperats sobre la població o problemàtica.
- **Avaluació d'eficiència:** identifica l'eficiència de la intervenció, posant en relació costos i impactes.

Atès que, en certa manera, la diagnosi i disseny del PLJ corresponen amb l'avaluació de necessitats i disseny, i que per avaluar l'impacte i eficiència és necessari comptar amb polítiques consolidades, l'avaluació de la implementació és l'única factible d'abordar en el moment de redacció del Pla.

D'aquesta manera, per avaluar el PLJ, es proposen una sèrie d'indicadors comuns vinculats al seguiment de l'execució dels seus projectes. Aquests indicadors comuns permeten:

²Ivàlua (2009) Guia pràctica 1 - Com iniciar una avaluació: oportunitat, viabilitat i preguntes d'avaluació.

- **Escalabilitat:** Tots els projectes, programes i eixos són comparables, atès que estan mesurats pels mateixos indicadors.
- **Anàlisi cronològica:** En tractar-se dels mateixos indicadors es pot fer un seguiment temporal (principalment plantejat de forma anual) de la implementació dels diferents projectes o eixos.

A continuació, es presenta un exemple i es fa una proposta d'indicadors de seguiment per l'avaluació del PLJ de Manresa 2024-2028:

Grup	Indicador	Exemple de resposta	Tipus de resposta	Opcions de resposta
Estructura	id del projecte	18	id	-
	Projecte	Taula de Salut Jove	text	-
	Eix	Benestar i qualitat de vida	text	-
	Objectiu estratègic	OE2.1	text	-
	Objectiu específic	OESP2.1.2		
	Any	2023	numèrica	
	Grau treball transversal	Alt	categòrica	Alt; Mig; Baix
	Lideratge	Joventut		Tots els agents que lideren projectes
Valoracions generals	Punts forts	La participació ha estat alta...	text	-
	Punts febles	Ha faltat poder...	text	-
	Reptes i propostes	L'any vinent s'ha de...	text	-
	Valoració general 0-10	7	numèrica	0; 1;2;3;4; 5;6; 7;8;9;10
	Grau d'execució	Execució alta	categòrica	Executat totalment; Execució alta; Execució baixa; No executat
Recursos	Valoració recursos humans	4	numèrica	0;1;2;3;4;5
	Valoració recursos econòmics	5	numèrica	0;1;2;3;4;5
	Valoració espai	2	numèrica	0;1;2;3;4;5
Beneficiàries	Grau valoració tècnica	3	numèric	0;1;2;3;4;5
	Grau valoració participants	4	numèric	0;1;2;3;4;5
	Total participants	510	numèric	-
	Nombre dones	250	numèric	-
	Nombre homes	240	numèric	-
	Nombre no binari	10	numèric	-

Ahora, per cada un dels **Objectius Específics** presentats en el disseny del Pla Local de Joventut, es proposa avaluar el seu assoliment a partir dels diferents escenaris:

- **Assoliment màxim (4 punts):** L'Objectiu Específic s'ha assolit plenament sense cap limitació o impediment tècnic, de recursos, d'accés i aprofitament de la població beneficiària o d'altre tipus.
- **Assoliment alt (3 punts):** Tot i que s'ha pogut assolir de forma general l'Objectiu Específic, s'han detectat certes limitacions tècniques, de recursos, d'accés i aprofitament de la població beneficiària o d'altre tipus.
- **Assoliment mitjà (2 punts):** L'Objectiu Específic s'ha assolit de forma parcial, tot i que es considera que s'ha aconseguit dur a terme certes accions, han aparegut limitacions i impediments tècnics, de recursos, d'accés i aprofitament de la població beneficiària o d'altre tipus, que han afectat de forma considerable la consecució de l'Objectiu.
- **Assoliment baix (1 punt):** No s'ha aconseguit assolir l'Objectiu Específic, les accions que s'han dut a terme han estat insuficients.
- **Assoliment nul (0 punts):** No s'ha dut a terme cap acció o projecte que es pugui vincular amb l'Objectiu Específic.

Aquests indicadors han de poder-se **recollir de forma anual**. Alhora també de forma anual, s'han **d'explotar els resultats i generar informes**, obtenint estadístiques per cada projecte. De forma agrupada també s'han d'obtenir resultats en variables com l'eix, l'objectiu estratègic, específic o el lideratge, entre altres. L'anàlisi de resultats ha de permetre la presa de decisions basada en dades, per tal de millorar l'execució i impacte de les polítiques de joventut.

Els resultats s'han de presentar a **l'equip de Joventut** i, preferentment, també **als agents que participen en les polítiques de joventut**. Al mateix temps, com a exercici de **transparència i rendició de comptes**, és important traslladar els resultats més rellevants a la ciutadania, per exemple, el grau d'execució de projectes, les persones ateses segons gènere, els Objectius Estratègics segons assoliment, etc.

Per tal de compartir el resultat dels indicadors i realitzar una lectura interseccional i qualitativa, la secció d'Igualtat i cohesió contempla la creació d'un espai de treball transversal. En aquest marc es realitzarà el seguiment dels plans de la secció, inclòs el PLJ.

