



El poder socialitzador dels contes

Guia per triar quins contes expliquem



Introducció

Des de l'Àrea de la Dona del Consell Comarcal del Bages es desenvolupen polítiques d'igualtat de gènere. Una de les línies de treball és la prevenció de la violència de gènere, i és per això que estem portant a terme un projecte per prevenir comportaments sexistes i oferir altres models de relació als infants, a les famílies i a la comunitat educativa.

El conte, transmès oralment o de forma impresa, és un recurs àmpliament utilitzat a l'aula i ha estat vehicle educatiu, especialment en Educació Infantil i primers cicles de primària, encara que també pot ser utilitzat en altres nivells i etapes educatives.

A través dels contes inculquem a les noves generacions els valors dominants, hem socialitzat els nens i les nenes, contribuint, d'aquesta manera, a mantenir "l'equilibri" i el poder establert.

Aquesta guia té com a primer objectiu facilitar un anàlisi qualitatiu, des de la perspectiva de gènere, dels contes que habitualment utilitzem a l'aula, emprant eines senzilles i útils, fitxes on registrar l'anàlisi del contingut, tant del text com de les imatges, i poder conèixer quin biaix té el conte. El segon objectiu és prendre decisions en funció d'aquestes dades per a poder desenvolupar estratègies que ens permetin, per una part, seleccionar els contes que utilitzarem i per altra, adaptar aquells contes que, malgrat que el nivell de sexisme sigui alt, volem treballar amb l'alumnat.

Així doncs, esperem que aquesta guia sigui un instrument que us ajudi a prendre decisions adequades davant un conte determinat i entre tots i totes puguem fomentar una societat lliure de prejudicis i amb igualtat d'oportunitats per a nens i nenes.

Glòria Torner i Miguel

Consellera d'Acció Social i Ciutadania del Consell Comarcal del Bages





0

Presentació

El conte és un dels recursos didàctics més potents dels que disposem. A vegades, l'utilitzem amb l'objectiu d'ensenyar llengua, oral o escrita, altres com a element motivador per introduir continguts conceptuals i, en moltes ocasions, com a eix al voltant del qual sorgiran totes les activitats d'una unitat didàctica, com a element motivador, perquè no podem oblidar la quantitat de possibilitats que ens ofereixen aquestes històries, que a totes les nenes i a tots els nens els encanta escoltar.

La primera funció que té el conte, la primera funció de la literatura en general, és el delit, gaudir de les històries, dels personatges, de la màgia, dels fets intemporals... Però no és aquesta la seva única funció. Nosaltres volem posar la mirada en una altra funció: la que ens ofereix el sistema sexe – gènere.

El professorat i les famílies són conscients de saber i de les experiències que ofereix el conte, però no sempre s'és conscient del seu poder socialitzador.

En concret a través d'un conte:

- *Socialitzem , inculquem idees, creences i valors socials.*
- *Legitimem institucions o instàncies socials, funcions i rols.*
- *Oferim models d'actuació*
- *Oferim models d'identificació des del punt de vista emocional.*
- *Ensenyem com solucionar conflictes.*
- *Oferim un món màgic, que el nen i la nena viuen, i en el qual poden descarregar l'agressivitat, l'ansietat, i les pors reals.*
- *Oferim una font d'imaginació i creació. A partir d'ells, els i les alumnes crearan les seves pròpies històries i imaginaran el seu món ideal, els seus somnis i els seus malsons.*

Les investigacions realitzades, sobre els contes de fades o contes de tradició popular mostren un alt contingut sexista dels continguts i els valors que transmeten, però no són els únics.

D'aquí la doble finalitat d'aquesta publicació:

- *Oferir una eina útil per escollir contes.*
- *Aprendre a detectar i a eliminar el biaix sexista i els elements violents dels contes que expliquem.*

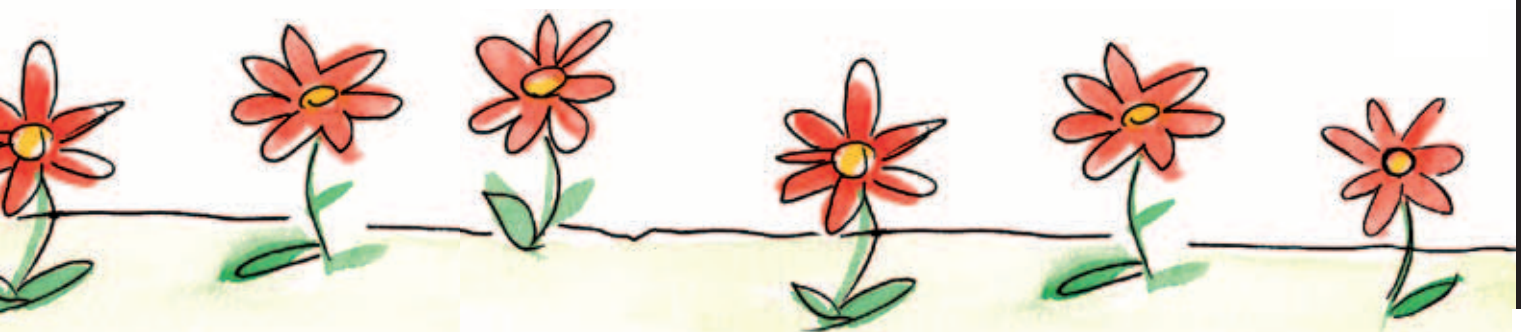
1

Els contes tradicionals

El conte preferit és el conte fantàstic, el tradicional, l'anomenat també "el conte de fades". Sol ser el primer contacte de la infància amb la literatura, això no obstant, aquest primer contacte no és tan innocent com podria ser. Les investigacions ens mostren el marcat caràcter sexista dels seus continguts i dels valors que transmet.

És fàcil observar-ho a simple vista. El conte de fades està estereotipat en els atributs als personatges femenins i masculins, les accions, els trets emocionals que se'ls atribueixen..., i així per exemple:

- *Elles sempre esperen, cusen, netegen, ploren...*
- *Els sempre lluiten, salven, rescaten, viatgen...*
- *El poder del personatge femení màgic (la fada) radica precisament en la seva màgia atorgada per algú o alguna cosa.*
- *El poder del personatge masculí màgic (el mag) radica en la seva saviesa.*
- *La malícia del personatge femení radica en la gelosia i la lletjor.*
- *La malícia del personatge masculí radica en el seu poder (llop) o en l'avarícia.*
- *Finals que representen la forma més perfecta d'existència desitjada: casar-se amb el príncep o la princesa i convertir-se en rei o reina.*
- *Les nenes i les dones es descriuen com a boniques, dolces, delicades, pobres, ingènues, negades intel·lectualment, intuïtives, volubles...*
- *Els homes en general es descriuen per la seva valentia, covardia, astúcia, agressivitat, eficàcia i pels seus treballs o per les seves situacions de poder.*
- *I així un llarg etcètera.*



Entre aquests estereotips, el més utilitzat, i potser el més perillós en la formació de la identitat de gènere, tant per a l'home com per a la dona, és la figura del príncep blau. És la mateixa figura de Kent per a la Barbie, o el Capità per a Pocahontas que, quan les noies arriben a l'adolescència assimilen al cantant, a l'actor o a l'esportista de moda, transformant aquests elements màgics del príncep blau en elements reals que pugui veure en un company o amic. Un company, que com a conducta ella podrà canviar, perquè amb un petó provoquem la metamorfosi del lleig i fastigós gripau en el valent i protector príncep. Només hem d'estimar-lo, entregar-nos completament... l'amor ho pot tot.

Al contrari, el príncep ha de conquerir, ser valent, decidit i agosarat... i mantenir aquesta conquesta costi el que costi (encara que mai no li ensenyem com). Amb els contes ensenyem els nens a fer conquestes, i com més conquestes més home és. Una característica de qualsevol príncep blau és ser desitjat per la resta de dones.

Sembla, doncs, curiós que oferim als alumnes aquests models identificatius sense introduir elements crítics, que posin en dubte els valors que porten implícits. Quins models d'existència s'estan oferint quan es reflecteixen només princeses boniques, prínceps valents, bruixes dolentes i herois que ho són perquè les destrueixen? Van destinades a nenes que no obeeixen i són castigades com la Caputxeta Vermella, o a nens que, en canvi, s'arrisquen i es converteixen en homes?... Amb quin personatge s'identifiquen les nenes? I els nens? Què és el que ells i elles valoren més?



2

Anàlisi del contingut

No pretenem fer una anàlisi exhaustiva de cada conte, sinó disposar d'un instrument que ens ajudi a prendre decisions adequades davant un conte determinat:

- L'expliquem o no a l'aula?
- Si l'expliquem, ho fem tal com és o el modifiquem?
- Quins elements canviem?
- Quines activitats proposem en funció dels nostres objectius?

El més important és tenir clar que un dels nostres objectius en explicar un conte és l'adquisició dels valors necessaris per formar persones sense prejudicis.

No només els "contes de fades" ofereixen un model social desigual, també ho veiem en molts de nova creació, encara que també podem trobar altres contes que, conscients del valor que els seus missatges exerceixen, són respectuosos amb el paper que els personatges femenins i masculins juguen en la història i amb les imatges que utilitzen. Aquest criteri ens pot servir quan fem noves adquisicions.



3

La biblioteca de l'aula

Les vies? que de les quals es nodreixen aquestes petits prestatges són molt diversosdiverses, pel que podem trobar contes de tot tipus.

Alguns títols són adquirits pel propi mateix professorat, que amb bon criteri ha seleccionat, però altres són adquirits per les famílies, o regalats per editorials.

També tenim contes molt vells, mil vegades apedaçats, que l'alumnat segueix reclamant, contes que ja hi eren quan vem vam arribar a l'aula, contes que vem vam llegir a la nostra infància...

Els hem d'analitzar tots des de la perspectiva de gènere, perquè tots socialitzen. Inclús aquells que no ofereixen històries, contes d'imatges "El conte dels animals", "El conte de les hores", "El meu primer diccionari d'anglès"... .. tenen els estereotips més comuns i tradicionals:

Mares netejant, cuinant o cuidant a nadons, pares en rols de poder (policia, jutge...) nens jugant a "jocs de nens" i nenes jugant a "jocs de nenes". De fet aquest tipus de contes, com també la publicitat, utilitzen l'estereotip com a recurs per enviar missatges a través de la imatge.

A l'En analitzar el contingut, estem analitzant la identificació de l'alumnat amb cadascun dels seus personatges, així com els elements d'aquest món ideal que el nen i la nena estan creant per al seu futur.

4

Plantilla per a l'anàlisi de contingut

Primer proposem analitzar la història a través dels personatges (les seves característiques, com les descriu...), després analitzarem les imatges (colors assignats, plans...), després podem analitzar el llenguatge des de la perspectiva de gènere, els adjectius i el masculí genèric. Després traurem les conclusions.

Conte:

Autor/a:

Il·lustrador/a:

Editorial:

Personatges femenins:

- 1.
- 2.
- 3.
- 4.

Personatges masculins:

- 1.
- 2.
- 3.
- 4.



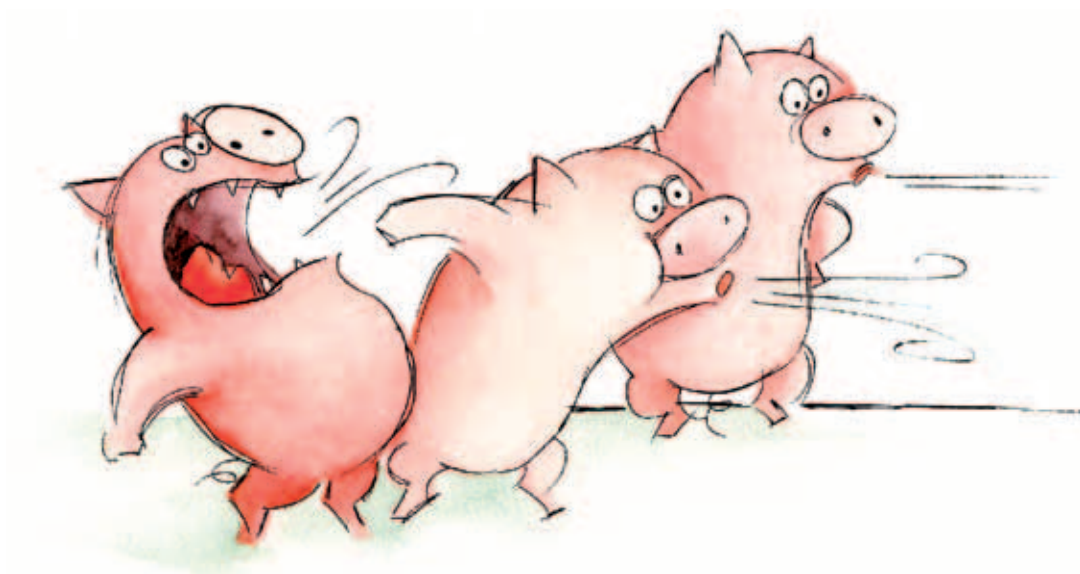
Personatges

	Personatges femenins	Personatges masculins
Nombre		
Protagonista		
Descripció		
Parentesc		
Personalitat		
Ocupació		
Què fan		
Què diuen		
Què els passa		
Desenllaç		
Estereotip		
Conclusions		



	Atributs	Afectius
	Personatges femenins	Personatges masculins
Reflecteixen estat d'ànim		
Indiquen valoració positiva		
Indiquen valoració negativa		
Indiquen poder		
Indiquen subordinació		
Altres		
Conclusions		

Llenguatge		
	Personatges femenins	Personatges masculins
Adjectius		
Masculí genèric		
Conclusions		



Imatges

	Personatges femenins	Personatges masculins
Nombre		
Colors		
Plans		
Què fan		
Objectes associats		
Estereotips		

Conclusions

Quin valor ensenya el conte ?

Estratègies i recursos

És adequat per l'aula?	
Adaptacions necessàries	
Nivell educatiu	



5

Organització dels resultats

Feta l'anàlisi del contingut del conte i tretes les conclusions, podem fer una classificació establint 4 categories:

- Conte coeducatiu
- Conte amb un nivell de sexisme escàs
- Conte amb un nivell de sexisme mitjà
- Conte amb un nivell de sexisme molt alt

Contes amb un nivell de sexisme mitjà o escàs

Amb els que tenen alguns elements sexistes i/o violents, l'estratègia a seguir seria canviar alguns dels seus continguts, per exemple, canviar els adjectius del conte, si la princesa a més de ser dolça és valenta i el príncep a més de ser lluitador és culte i sensible... la cosa canvia.

Una altra alternativa és oferir altres atributs als personatges, canviar les situacions i el desenllaç de les accions. Naturalment sentirem els infants que diuen "no és així", però podem convidar nens i nenes a jugar canviant els contes, com ens agradaria que fossin?

- Reinventar una de les escenes eliminant el biaix sexista o violent.
- Dramatitzar escenes canviant els personatges femenins pels masculins.
- Acabar les històries amb altres finals.
- Dibuixar, modelar... representar, en definitiva, com els hauria agradat que fos el conte.
- Canviar els personatges.
- Fer jocs amb el llenguatge i treballar tècniques per desenvolupar la imaginació i fantasia de Gianni Rodari (*Gramàtica de la fantasia*): hipòtesis fantàstiques (què passaria si...?); jugar amb els contes (contes al revés)

Contes amb un nivell de sexisme molt alt

El primer que hem de pensar és si és aconsellable explicar aquests contes. Després d'aquesta reflexió i en el cas que decidim que sí, considerem imprescindible tenir present el nivell maduratiu i l'edat de l'alumnat a qui va dirigit, de manera que aquestes característiques ens permetin fer una activitat crítica perquè el grup sigui conscient dels missatges que transmet. En segon lloc, hem de tenir en compte que els valors que transmet el conte amb un nivell de sexisme alt, possiblement, no coincideixin amb les finalitats educatives del centre.

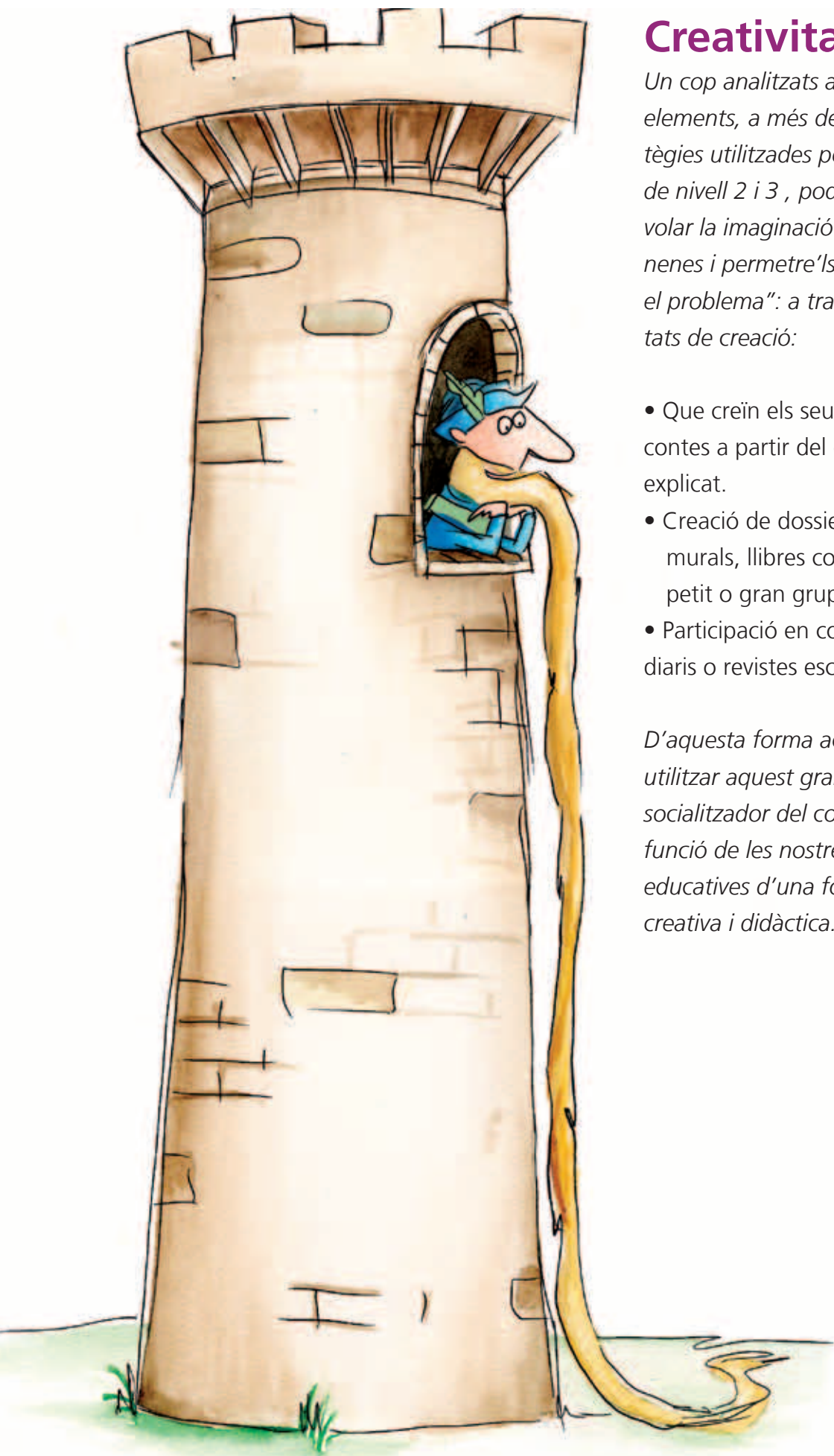
Per tant, els contes amb un nivell de sexisme molt alt tan sols poden ser explicats a nivells educatius superiors, on es pugui fer a l'aula una anàlisi del contingut, amb la plantilla d'anàlisi i promovent la reflexió conjunta del grup sobre els rols i els estereotips que s'hi reflecteixen.

Estratègies

Proposem realitzar una activitat grupal per analitzar els personatges femenins i masculins des dels paràmetres següents:

- El nombre
- Qui és el o la protagonista
- Com són descrits els seus atributs
- Se'ls atribueix algun tipus de parentiu
- Característiques emotives i cognitives
- Què fan
- Què diuen
- Què els passa
- Quin paper tenen en el desenllaç del conte.





Creativitat

Un cop analitzats aquests elements, a més de les estratègies utilitzades pels contes de nivell 2 i 3, podem deixar volar la imaginació de nens i nenes i permetre'ls "solucionar el problema": a través d'activitats de creació:

- Que creïn els seus propis contes a partir del que hem explicat.
- Creació de dossiers, diaris, murals, llibres comuns en petit o gran grup...
- Participació en concursos, diaris o revistes escolars.

D'aquesta forma aconseguim utilitzar aquest gran poder socialitzador del conte, en funció de les nostres finalitats educatives d'una forma lúdica, creativa i didàctica.

6

Bibliografia

BRONWYN, DAVIES (1994). Sapos y culebras y cuentos feministas. Los niños de preescolar y el género, *Feminismos. Universitat de Valencia, 1994.*

GARCÍA-LAGO, V. (2002). Educamos en prejuicios o educamos en valores. *Educación y Futuro* nº 7, octubre (pp. 63-73).

INSTITUTO ANDALUZ DE LA MUJER. Vivir los cuentos. Guía para contar los cuentos. 2006.

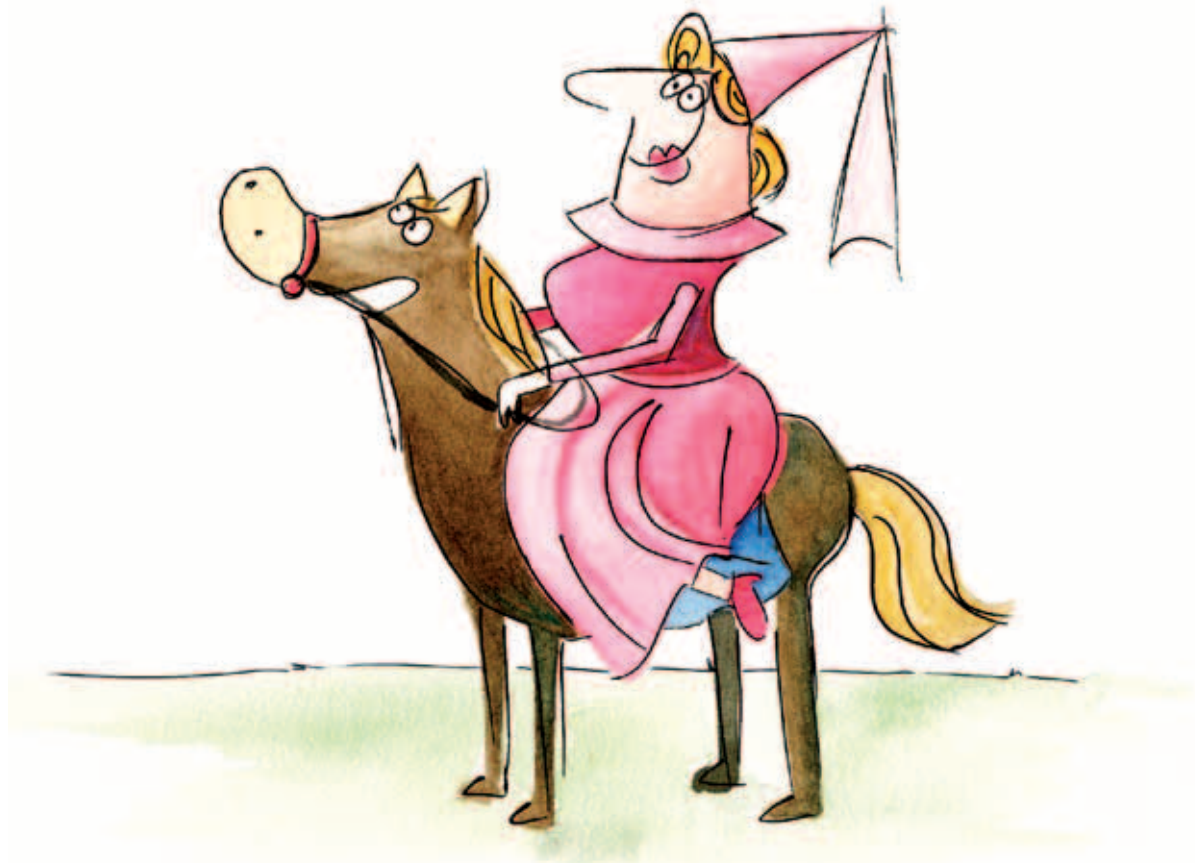
LURIE, ALISON. No se lo cuentes a nadie. *Literatura infantil, espacio subversivo. Fundación Germán Sánchez Ruipérez. 1998*

TURÍN, A. Los cuentos siguen contando. Algunas reflexiones sobre los estereotipos. Madrid: Horas y Horas, 1995.

Las mujeres protagonistas de los cuentos. *Cuadernos de literatura infantil i juvenil*, 156, enero (pp 44-48), 2003.

Cuentos infantiles alas abiertas: con equidad e igualdad. *CEFA, 1999*

Colecciones de cuentos "Capaces de todo". Fundación FASAD



Organitza:



CONSELL COMARCAL DEL BAGES



PUNT
D'INFORMACIÓ
I ATENCIÓ A LA DONA
Consell Comarcal del Bages



Col·laboren:



Generalitat de Catalunya
Institut Català de les Dones



Diputació de Barcelona
xarxa de municipis



CONSORCI PER A
LA NORMALITZACIÓ
LINGÜÍSTICA