

ANÀLISI SEMESTRAL DE LA IMMIGRACIÓ ESTRANGERA A MANRESA

PADRÓ MUNICIPAL (provisional)

30 de JUNY de 2024

PADRÓ PROVISIONAL
[Pendent INE - Instituto nacional de Estadística]

PROGRAMA CIUTADANIA



Ajuntament  de Manresa

EVOLUCIÓ POBLACIÓ ESTRANGERA A MANRESA 30 DE JUNY DE 2024

Introducció:

En el moment de la creació de l'anterior Programa d'Immigració i Ciutadania l'any 2000 – que passarà a ser Programa d'Acollida a partir del 2011 i de Nova Ciutadania a partir del 2019- es va valorar com a imprescindible el coneixement actualitzat de les dades estadístiques en relació a la població immigrada estrangera resident a la ciutat.

Fins aquell moment, quant l'increment de la població immigrada anava fent-se evident, no es disposava de cap estudi periòdic sobre aquesta evolució, cosa que dificultava tenir un diagnòstic acurat i avaluar necessitats, o bé fer comparatives amb altres municipis i comarques.

És per aquest motiu que d'aleshores fins ara, s'ha anat fent un buidat estadístic cada mig any (a 30 de juny i 31 de desembre) a partir de les dades del padró continu. Cal recordar que el padró continu ens dona una instantània de la gent empadronada al municipi en un moment donat -si bé provisional- ja que resta pendent de l'acceptació i filtratge final portat a terme per l'INE (Instituto Nacional de Estadística), que normalment dona les dades definitives d'un any per l'altre.

El fet de disposar d'aquest continu d'informació analitzada al llarg dels anys, permet veure els canvis viscuts i les tendències existents (de creixement a major o menor i retrocés), disposar de dades significatives sobre orígens, gènere, grups d'edat, etc així com fer-ne difusió tant dins el propi ajuntament com a la ciutat. També cal tenir present que al llarg d'aquest anys s'han donat molts canvis significatius a tots els nivells i que es veuen reflectits en l'evolució migratòria de la ciutat i país.

Cal assenyalar que la normativa vinculada a l'empadronament és d'àmbit estatal, si bé son els municipis els encarregats de portar-la a terme a partir de les oficines o servei del padró.

Estar empadronat és un dret i un deure per a qualsevol persona que passi a viure en un municipi. En el cas de la població d'origen estranger, és alhora, un element de vital importància per tal de renovar documentació, poder justificar la seva permanència continuada al territori espanyol, així com accedir al conjunt de recursos i serveis que tinguin al seu abast.



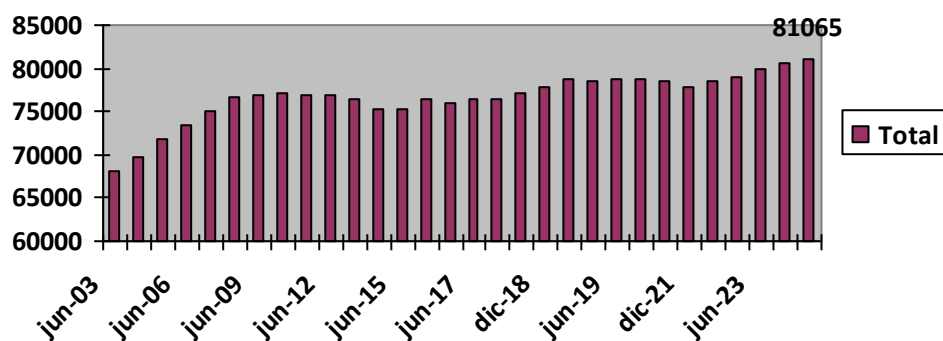
DADES DE MANRESA A 30 DE JUNY DE 2024

***Total Habitants de la ciutat (2003 – Juny 2024):**

MES/ANY	TOTAL	Variació
• JUNY 2003	68.069	-
• DESEMBRE 2003	68.679	+610
• JUNY 2004	69.618	+939
• DESEMBRE 2004	70.520	+902
• JUNY 2005	71.865	+1.345
• DESEMBRE 2005	72.865	+1.000
• JUNY 2006	73.535	+670
• DESEMBRE 2006	74.369	+834
XII/05-XII/06:	+1.504
• JUNY 2007	74.946	+577
• DESEMBRE 2007	75.675	+729
XII/06-XII/07:	1.306
• JUNY 2008	76.635	+960
• DESEMBRE 2008	77.208	+573
XII-07 //XII-08:	+1.533
• JUNY 2009	76.795	-413
• DESEMBRE 2009	76.810	+15
XII-08 //XII-09:	-398
• JUNY 2010	77.134	+324
• DESEMBRE 2010	76.853	-281
XII-09 //XII-10:	-43
• JUNY 2011	76.973	+120
• DESEMBRE 2011	76.872	-101
XII-10// XII-11:	-19
• JUNY 2012	76.996	+124
• DESEMBRE 2012	76.604	-329
XII-11 //XII-12:	-268
• JUNY 2013	76.467	-137
• DESEMBRE 2013	75.990	-477
XII-12//XII-13	-614
• JUNY 2014	75.218	-722
• DESEMBRE 2014	75.267	-49
XII/13-XII-14	-723
• JUNY 15	75.288	+21
• DESEMBRE 2015	75.475	+187
XII-14 /XII-15	+208
• JUNY 16	75.904	+429
• DESEMBRE 2016	75.583	-321
XII/15-XII/16	+108
• JUNY 17 (VI/16-VI/17)	76.478	+895
• DESEMBRE 2017 (XII/16-XII/17)	76.482	+4
• JUNY 2018 (VI/17/VI/18)	77.219	+737
• DESEMBRE 18 (XII/17-XII/18)	77.783	+1.301
• JUNY 2019 (VI/18-VI/19)	78.830	+1.047
• DESEMBRE 19	78.467	-363 i +684
• JUNY 2020	78.845	+378
• DESEMBRE 20	78.790	-55
		+327

• JUNY 2021	78.475	-315 -370
• DESEMBRE 21	77.726	-749 -1.064
• JUNY 22	78.523	+797 p +48 p
• DESEMBRE 2022	78.985	+462 +1.259
• JUNY 2023	79.907	+922 +1.384
• DESEMBRE 2023	80.649	+742 +1.664
JUNY 2024	81.065	Mig any (Des-Juny): +416p Any (Jun 23-Jun 24): +1.158 p

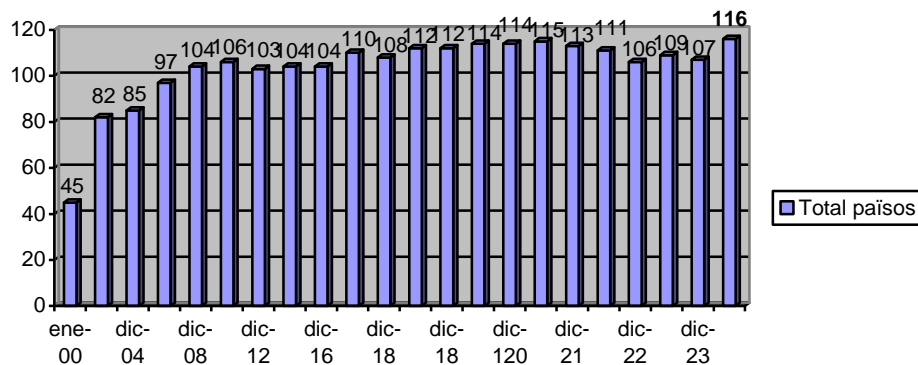
Gràfic 1- Població ciutat 2003-juny 2024



***Total d'origens estatals presents a la ciutat**

• GENER 2000	45
• DESEMBRE 2002	82
• DESEMBRE 2004	85
• DESEMBRE 2006	97
• DESEMBRE 2008	104
• DESEMBRE 2010	106
• DESEMBRE 2012	103
• DESEMBRE 2014	104
• DESEMBRE 2015	102
• DESEMBRE 2016	104
• JUNY 2017	111
• DESEMBRE 2017	110
• JUNY 2018	109
• DESEMBRE 2018	108

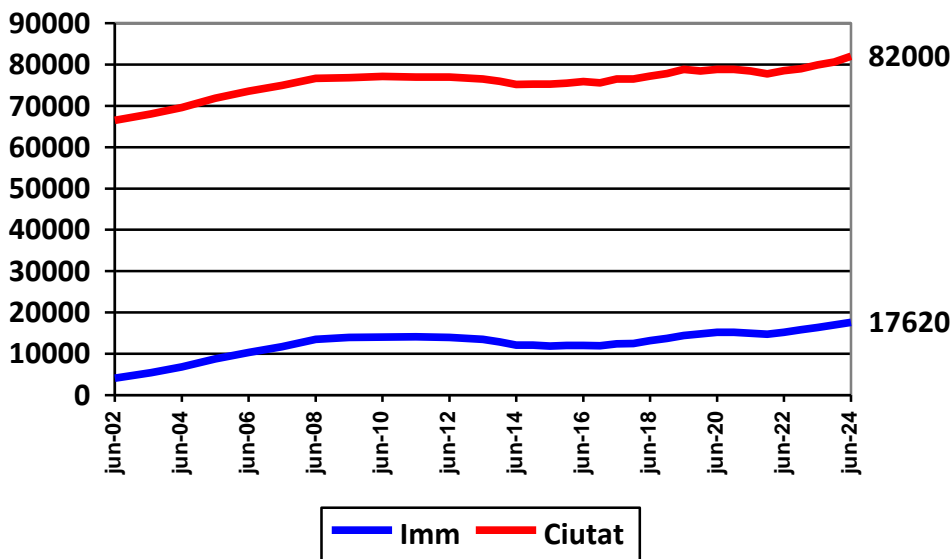
• JUNY 2019	112
• DESEMBRE 2019	112
• JUNY 2020	114
• DESEMBRE 2020	114
• JUNY 21	115
• DESEMBRE 21	113
• JUNY 2022	111
• DESEMBRE 2022	106
• JUNY 2023	109
• DESEMBRE 2023	107
JUNY 2024	116



***Total habitants estrangers empadronats - Evolució 2001- juny 2024 :**

MES	TOTAL	%	VARIACIÓ
• MAIG 01	2.534	3'9 %	-
• JUNY 02	4.111	6'18%	-
• JULIOL 03	5.458	8'01%	-
• JUNY 04	6.793	9'75%	-
• DESEMBRE 04	7.582	11 %	+1'25%
• JUNY 05	8.735	12'15%	+1'15%
• DESEMBRE 05	9.661	13'26%	+1'11%
• JUNY 06	10.324	14,03%	+0'77%
• DESEMBRE 06	11.143	14'98%	+0'95%
• JUNY 07	11.719	15'64%	+0'66%
• DESEMBRE 07	12.663	16'73%	+1'09%
• JUNY 08	13.497	17'6%	+0'87%
• DESEMBRE 08 XII-07 // XII-08:	13.855 (+358) Any:+1.192 hab.	17'94%	+0'3%
• JUNY 09	13.928 (+73)	18'14%	+0'2%
• DESEMBRE 09 XII 09//XII 09:	13.912 (-16) Any:+57 hab	18'11%	-0'03%

• JUNY 2010	14.035 (+123)	18'19 %	+0'09%
• DESEMBRE 10 XII-109 //XII-10:	13.950 (-85) Any:+38 hab	18'15%	-0'04%
• JUNY 2011	14.084 (+134)	18'29%	+0'14%
• DESEMBRE 11 XII-10 // XII-11:	14.107 (+23) Any: +157 hab	18'35%	+0'06%
• JUNY 2012	13.966 (-141)	18'13%	-0'22%
• DESEMBRE 12 XII-11// XII-12:	13.793 (-173) Any:-314 hab	18%	-0'13%
• JUNY 13	13.519 (-274)	17'67%	-0'33%
• DESEMBRE 13	12.912 (-607) Any:-881 hab	16'99%	-0'68%
• JUNY 2014	12.119 (-793)	16'11%	-0'88%
• DESEMBRE 14	12.084 (-35) Any: -828 hab	16'05%	-0'06%
• JUNY 15	11.846 (-238)	15,73%	-0'32%
• DESEMBRE 15	12.018 (+172) Any:-66 hab	15'92%	+0'19%
• JUNY 16	12.037	15'85%	-0'07%
• DESEMBRE 16	11.972 (-65) Any: -46 hab	15'84%	-0'01%
• JUNY 17	12.419 (+447)	16'23%	+0'39%
• DESEMBRE 17	12.509 (+90)	16'35%	+0'2%
• JUNY 18	13.157 (+648)	17'03%	+0'68%
• DESEMBRE 18	13.755 (+598)	17'68%	+0'65%
• JUNY 19	14.465 (+710)	18'35%	+0'67%
• DESEMBRE 19	14.781 (+316)	18'83%	+0'48%
• JUNY 2020	15.237 (+456)	19,32%	+0,49%
• DESEMBRE 2020	15.199 (+38)	19,29%	-0,03%
• JUNY 21	14.969 (+230)	19,07%	-0,22%
• DESEMBRE 21	14.713 (-256)	18,93%	-0,14%
• JUNY 22	15.184 (+471)	19,33%	+0,4%
• DESEMBRE 22	15.844 (+660)	20,06%	+0,73%
• JUNY 23	16.395 (+551)	20,51	+0,45%
• DESEMBRE 23	16.976	21,05%	+0,54%
• JUNY 2024	17.620 <hr/> Des 23-Jun 24: +644 hb. Jun 23-Jun 24 +1.225 hab	21,73% Homes: 51,07% Dones: 48,92%	Percentatges %: +0,68% (Des- Jun) +1,22% (Jun-Jun)

GRAFICA 2. Evolució població total i immigrada 2002- juny 2024:**Immigració i tipus de documentació:**

Amb NIE (Nº identificació estrangera)	12.998p
Amb passaport	4.356p (24,72% del total) +0,64% que desembre
Menors	251p
Desconegut	15 p
Totals	17.620 p

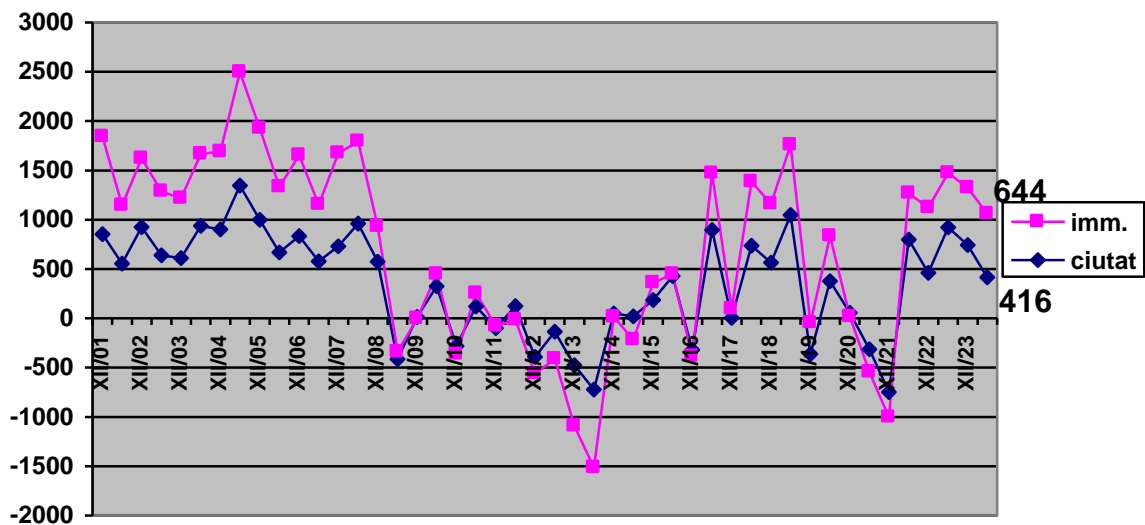
Diferencial total població/immigració estrangera:

Períodes temp.	Total ciutat	Total. immigració	Diferencial net Imm o No Imm
• 05/01-01/02	+852	+989	+137 imm.
• 01/02-06/02	+556	+588	+32 imm.
• 06/02-12/02	+924	+699	+225 no imm
• 12/02-07/03	+641	+648	+ 7 imm.
• 07/03-12/03	+610	+608 (99'6%)	+ 2 no imm
• 12/03- 06/04	+939	+727 (77'4%)	+212 no imm.
• 06/04- 12/04	+902	+789 (87,47%)	+113 no imm.
• 12/04- 06/05	+1345	+1153 (86,72%)	+192 no imm
• 06/05-12/05	+1.000	+926	+74 no imm.
• 12/05-06/06	+670	+663	+ 7 no imm
• 06/06-12/06	+834	+819	+15 no imm.
• 12/06-06/07	+577	+576	+1 no imm
• 06/07-12/07	+729	+944	+215 imm.

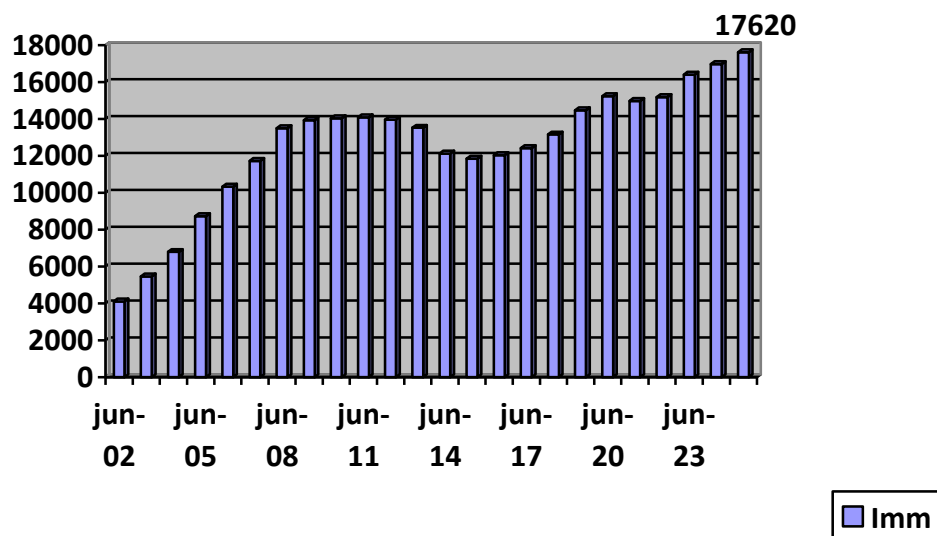
• 12/07-06/08	+960	+834	+126 no imm.
• 06/08-12/08	+573	+358	+215 no imm.
• 12/08-06/09	-413	+73	-340 no imm.
• 06/09-12/09 12/08-12/09 (Anual)	+15 -398	-16 +57	-1 imm. -341 no imm
• 12/09-06/2010	+324	+123	+201 no imm.
• 06/10-12/10 12/09- 12/10 (Anual)	-281 +43	-85 +38	-196 no imm +5 no imm
• 12/10-06/11	+120	+134	+14 imm
• 06/11- 12/11 12/10-12/11(Anual)	-100 +19	+23 +157	-77 no imm. +138 imm.
• 12/11 - 06/12	+124	-141	-17 imm.
• 06/12-12/12 12/11 – 12/12 (Anual)	-392 -268	-173 -314	-219 no imm. -46 imm.
• 12/12-06/13	-137	-274	-137 imm
• 06/13-12/13 • 12/12- 12/13 (Anual)	-477 -614	-614 -881	-137 imm -267 imm
• 12/13- 06/14	-722	-793	-21 imm
• 06-14 /12-14 12-13/12-14 • (anual)	+49 -723	-35 -828	+14 no imm -105 imm
• 12-14 /06-15... • 06-14 /06-15...	+21 +70	-238 -273	-217 imm -203 imm
• 06-15 /12-15... • 12-14 /12-15...	+187 +208	+172 -66	+15 no imm. +142 no imm.
• 12-15 /06-16	+429	+19	+410 no imm
• 06-16/12-16 • 12-15/12-16	-321 +108	-65 -46	-256 no imm +62 no imm.
• 12-16 /06-17 • 06-16/06-17	+895 +574	+447 +382	+448 no imm. +192 no imm
• 06-17/12-7 • 12-16/ 12-17	+4 +899	+90 +537	+86 imm +362 no imm.
• 12-17/06-18 • 06-17/12-18	+736 +740	+648 +738	+88 no imm +6 no imm
• 06-18/12-18 • 12-17/12-18	+564 +1.301	+598 +1.246	+34 imm +55 no imm
• 12-18 /06-19 • 06-18 /06-19	+1.047 +1.611	+710 +1.308	+337 no imm +303 no imm
• 06/19- !2/19 • 12/18-12/19	-363 +684	+316 +1.026	+316 imm +342 imm.
• 12/19- 06/20 • 06/19-06/20	+378 +15	+456 +772	+78 imm +757 imm
• 06/20-12/20 • 12/19-12/20	+55 +323	-38 +418	= 17 no imm = +95 imm
• 12/20-06/21 • 06/20-06/21	-315 -370	-230 +268	-85 no imm -102 no imm
• 06/21-12/21 • 12/20-12/21	Total Ciutat -749	Total imm. -256	Diferència = - 493 no imm

	-1.064	-486	= -578 no imm
• 12/21-06/22	+797	+471	+326 no imm
• 06/21-06/22	+48	+215	+167 imm
06/22-12/22	+462	+660	+198 imm.
• 12/21-12/22	+1259	+1131	-128 no imm
12/22- 06/23	+922 p	+551 p	+371 no imm
• 06/22-06/23	+1.384 p	+1.211 p	+173 no imm.
• 06/23-12/23	+742	+581	+161 no imm.
12/22-12/23	+1.664	+1.132	+532 no imm.
12/23-06/24	CIUTAT	IMMIGR.	+228 no imm.
06/23-06/24	+416	+644	+67 no imm.
	+1.158	+1.225	

Gràfica 3a: Evolució Creixement Habitants/ Immigració 2001/2024 juny



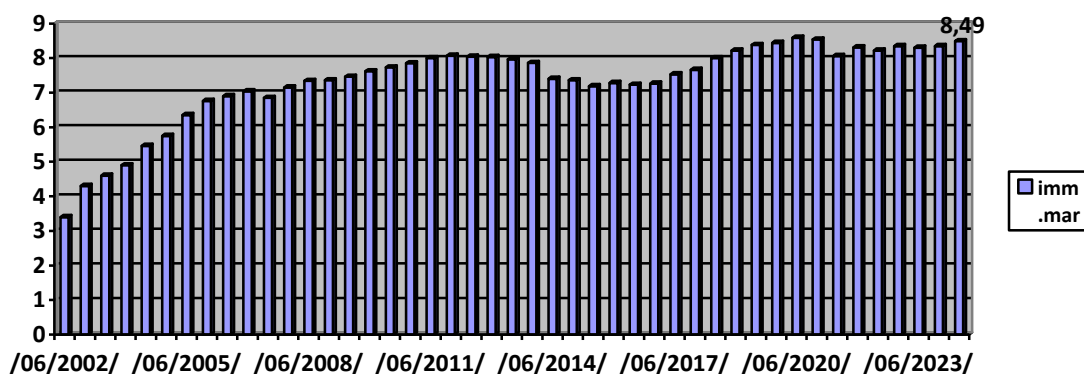
Gràfica 3b. Evolució xifra població immigrada estrangera (2002-24 jun.)



*Total població marroquina sobre total de la ciutat (%):

MES	TOTAL	PERCENTATGE
MAIG 01	1.786	2'74 %
JUNY 02	2.587 (+801)	3'9 %(1'16%)
JULIOL 03	3.161 (+574)	4'6%(+0'7%)
JUNY 04	3.803 (+642)	5'46% (+0'86%)
JUNY 05	4.568 (+765)	6'35%(+0'895)
DESEMBRE 05	4.929 (+361)	6,76%(+0'41%)
JUNY 06	5.122 (+193)	6'9% (+0'14%)
DESEMBRE 06	5.234 (+112)	7'04%.(+0'14%)
JUNY 2007	5.134 (-100)	6'85%(-0'19%)
DESEMBRE 07	5.411 (+277)	7'15% (+0'3%)
JUNY 2008	5.627 (+216)	7'34%(+0'19%)
DESEMBRE 08	5.687 (+60)	7'36%(+0'02)
JUNY 09	5.727(+40)	7'46%(+0'10%)
DESEMBRE 09	5.855 (+128)	7'62%+0'16%
JUNY 2010	5.968 (+113)	7'73 %(+0'11%)
DESEMBRE 10	6.036 (+68)	7'85%(+0'12%)
JUNY 2011	6.160 (+124)	8%(+0'15%)
DESEMBRE 11	6.211 (+51)	8'07 %(+0'07)
JUNY 12	6.195 (-16)	8'04%(-0'03%)
DESEMBRE 12	6.154 (-41)	8'03%(-0'01%)
JUNY 13	6.096 (-58)	7'97% (-0'06%)
DESEMBRE 13	5.828 (-268)	7'66% (-0'31%)
JUNY 2014	5.572 (-256)	7'40% (-0'26%)
DESEMBRE 14	5.541 (-31)	7'36% (-0'04%)
JUNY 15	5.417 (-124)	7'19% (-0'17%)
DESEMBRE 15	5.498 (+81)	7'28% (+0'09%)
JUNY 16	5.490 (-8)	7'23% (-0'05%)
DESEMBRE 16	5.492 (+2)	7'26% (+0'03%)
JUNY 17	5.763 (+271)	7'53% (+0'27%)
DESEMBRE 17	5.859 (+96)	7'66% (+0'13%)
JUNY 2018	6.182 (+323)	8% (+0'34%)
DESEMBRE 18	6.396 (+241)	8'22% (+0'22%)
JUNY 2019	6.607 (+211)	8'38% (+0'16%)
DESEMBRE 19	6.624 (+17)	8'44% (+0'06%)
JUNY 20	6.774 (+150)	8,59% (+0,15%)
DESEMBRE 20	6.730 (-44)	8,54% (-0,14%)
JUNY 21	6.641(-89)	8,06 (-0,48%)
DESEMBRE 21	6.462 (-179)	8'31% (+0,25%)
JUNY 22	6.457 (-5)	8,22 % (-0,12%)
DESEMBRE 22	6.602 (+145)	8,35% (+0,13%)
JUNY 23	6.638 (+36)	8,30% (-0,05%)
DESEMBRE 23	6.739 (+101 hab)	8,35% (+0,05%)
JUNY 24 Juny 23-juny 24	6.888 (+149hab) +250 hab	8,49% de la ciutat (+0,14%,mig any) 39,09 % de la imm (-0,6% mig any)

**Gràfica 4 %immigració marroquina(2002-24 juny)
Evolució immigració origen marroquí (%)**



**Gràfica 4 %immigració marroquina(2002-24 juny)
Percentatge població marroquina sobre total d'estrangers(%):**

• JUNY 02	63 % (-7'48%)	H: 68'6 % // D: 31'35%
• JULIOL 03	57'9% (-5'1%)	H:67'1%// D:32'8%
• JUNY 04	55'98 % (-1'92%)	H:65'2 % // D: 34'7 %
• DESEMBRE 04	53'5% (-2'48%)	H: 64% // D: 35'8%
• JUNY 05	52'2% (-1'3%)	H: 63'3%//D: 36'68%
• DESEMBRE 05	51% (-1'2%)	H. 63,3% // D: 36'68%
• JUNY 06	49'6% (-1'4%)	H: 62'9%// D: 37'09%
• DESEMBRE 06	46'97% (-2'63%)	H:61'85%// D:38'15%)
• JUNY 07	43'8% (-3'17%)	H: 60'38%// D: 39'6%)
• DESEMBRE 07	42'7% (-1'1%)	H: 59'76% // D:40'23%
• JUNY 08	41'69% (-1'01%)	H:58'87% //D: 41'12%
• DESEMBRE 08	40'95% (-0'74%)	H:58'48% // D: 41'51%
• JUNY 09	41'12% (+0'17%)	H:58'34%// D: 41'66%
• DESEMBRE 09	42'09% (+0'97%)	H:57'74%// D: 42'25%
• JUNY 10	42'52% (+0,43%)	H: 57'23% // D: 42'76%
• DESEMBRE 10	43'26% (+0'74%)	H:57'02% // D. 42'97%
• JUNY 11	43'73% (+0'47%)	H:56'9% // D: 43'08%
• DESEMBRE 11	44'02% (+0'29%)	H: 56'48% // D: 43'52%
• JUNY 12	44'35% (+0'33%)	H:56'33% // D: 43'6%
• DESEMBRE 12	44'61% (+0'26%)	H: 56'36% // D: 43'63%
• JUNY 13	45'09% (+0'48%)	H:55'87 % // D: 44'12%
• DESEMBRE 13	45'13% (+0'04%)	H:55'23% //D: 44'76%

• UNY 2014	45'97%(+0'84%)	H: 54'9% // D: 45'08%
• DESEMBRE 2014	45'85% (-0'12%)	H:54'21% // D:45'78%
• JUNY 2015	45'72% (-0'13%)	H: 53'70% // D: 46'29%
• DESEMBRE 2015	45'74% (-0'02%)	H:53'45% //D:46'54%
• JUNY 2016	45'61% (-0'13%)	H:53'35% // D:46'64%
• DESEMBRE 2016	45'87% (-0'13%)	H:53'22% // D:46'77%
• JUNY 2017	46'40% (+0'53%)	H:53'72% //D: 46'27%
• DESEMBRE 2017	46'83% (+0'43%)	H:53'729% // D:46'20%
• JUNY 2018	46'98% (+0'15%)	H:54'07%// D: 45'92%
• DESEMBRE 2018	46'5% (-0'48%)	H:53'75% // D: 46'24%
• JUNY 2019	45'67% (-0'83%)	H:53'76% // D: 46'23%
• DESEMBRE 2019	44'81% (-0'86%)	H:53'63% //D: 46'36%
• JUNY 2020	44,45% (-0,36%)	H: 53'61% //D:46'38%
• DESEMBRE 2020	44,28% (-0,17%)	H: 53'25% //D:46'74%
• JUNY 2021	44,36% (+0,08%)	H: 53% // D:47%
• DESEMBRE 2021	43,92% (+0,44%)	H: 52,66% // D: 47,33%
• JUNY 2022	42,52% (-1,4%)	H: 52,96% // D:47,03%
• DESEMBRE 2022	41,66% (-0,86%)	H. 50,83% // D:49,16%
• JUNY 2023	40,48% (-1,18%)	H: 53,85% // D: 46,14%
• DESEMBRE 23	39,69% (-0,79%)	H:54,26% // D: 45,73%
• JUNY 2024	39,09% (-0,6%)	H:54,29% // D: 45,71%

***Principals grups nacionals (Comparativa Des-22 /Jun-24) :**

PRIMERS PAÏSOS	Total Desem 23	Gènere %	Percent 1)Imm. 2)Ciut.	Total Juny 24	Gènere %	Percent 1)Imm. 2)Ciut.	Diferències 1) any Dif. Imm%	
1) MARROC	1) 6.739	H:54,26 % D:45,73%	1)39,69 % 2)8,35 %	1) 6.888	H:54,29 % D:45,71 %	1)39,09 % 2)8,49 %	+149	+2,21%
2) ROMANIA	2) 1.145	H:47,68 % D:52,31 %	1) 6,74% 2)1,42 %	2) 1.133	H:53,50 % D:46,50 %	1) 6,43% 2)1,39 %	-12	-1,04%
3) HONDURES	3) 981	H:32,72 % D:61,16 %	1)5,77 % 2)1,21 %	3) 1.064	H:32,33 % D:67,67 %	1)6,03 % 2)1,31 %	+83	+8,46%
4) COLÒMBIA	5) 971	H:46,34 % D:53,65 %	1)5,72 % 2)1,20 %	4) 1.061	H:45,24 % D:54,75 %	1)6,02 % 2)1,30 %	+90	+9,26%

5) VENEZUELA	4) 852	H:44,7 1 % D:55,2 8 %	1)5,01 % 2)1,05 %	5) 927	H:44,55 % D:55,44 %	1)5,26 % 2)1,14 %	+75	+8,80%
6) SENEGAL	7) 569	H:73,2 8 % D:26,7 1 %	1) 3,35% 2)0,70 %	6) 616	H:73,37 % D:26,62 %	1) 3,50% 2)0,76 %	+47	+8,26%
7) R.P.XINA	6) 530	H:52,0 7 % D: 47,92 %	1) 3,12% 2)0,65 %	7) 542	H:52,21 % D: 47,78%	1) 3,07% 2)0,66 %	+12	+2,26%
8) UCRAÏNA	8) 484	H:42,7 6 % D:57,2 3 %	1)2,85 % 2)0,60 %	8) 480	H:43,33 % D:56,66 %	1)2,72 % 2)0,59 %	-4	-0,82%
9) PERÚ	12) 305	H:42,6 2% D:57,3 7%	1)1,79 % 2)0,37 %	9) 358	H:41,62 % D:58,38 %	1)2,03 % 2)0,44 %	+53	+17,37 %
10) ITÀLIA	9) 288	H:52,0 8 % D:47,9 1 %	1) 1,69% 2)0,35 %	10) 303	H:51,15 % D:48,84 %	1) 1,72% 2)0,37 %	+15	+5,20%

ALTRES (Principals): Amb valors i comparativa (desembre 23- juny 24)

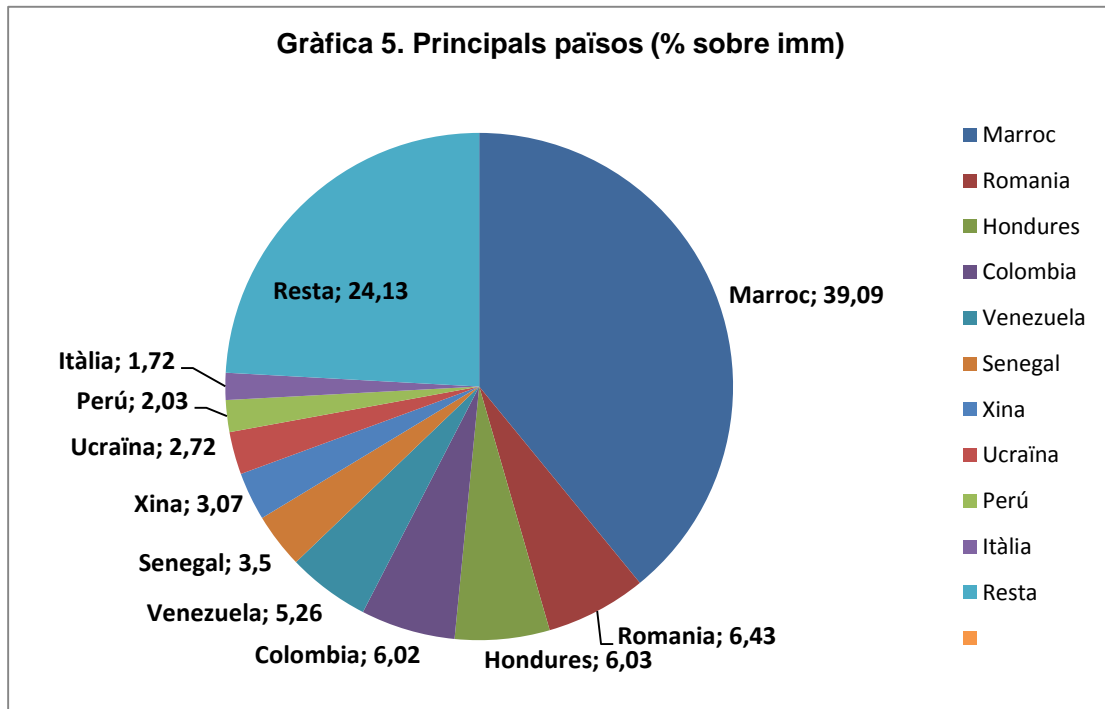
Europa NO UE: Rússia (XII/23: 134- VI/24: 131= -3); Moldàvia (XII/23: 45- VI/24: 42 = -3); Geòrgia(XII/23: 185- VI/24:185 =)

Amèrica: Equador: XII/23: 248- VI/24:244 = -4; Bolívia (XII/23: 128 - VI/24: 121 : -7); Cuba (XII/23: 180 - VI/24:205 +25); Argentina (XII/23:242- VI/24:255= +13); Brasil (XII/23:195- VI/24:188= -7) Rep. Dominicana (XII/23: 181- VI/24:202 = +21); Perú (XII/23: 305- VI/24: 358 = +53); Xile (XII/23: 80- VI/24:81 =+1); Uruguai (XII/23: 70- VI/24:73 = +3); Paraguai (XII/23: 99- VI/24:103 = +4)

Àfrica: Algèria (XII/23: 87- VI/24: 97= +10); Nigèria (XII/23: 94- VI/24:100 = +6); Guinea C. (XII/23: 70- VI/24:69 = -1); Gàmbia (XII/23:129- VI/24:138 = +9) ;Ghana (XII/23: 216 - VI/24:234 =+18); Mali (XII/23: 57- VI/24: 61= +4); Camerun (XII/23: 40- VI/24: 39 = -1)

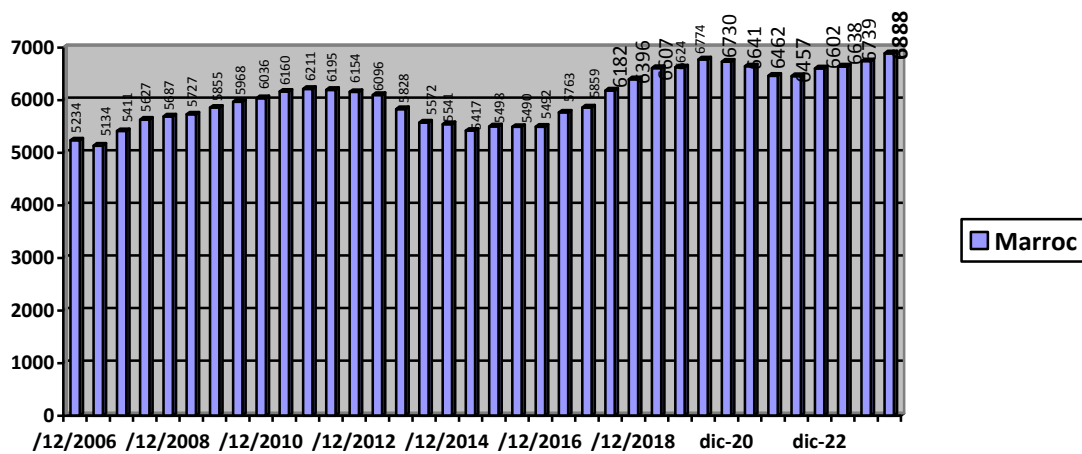
Àsia: Pakistan: (XII/23: 237- VI/24:252 = +15); Índia (XII/23: 190- VI/24:194 = +4); Síria (XII/23: 93- VI/24: 88 = -5)

Països Unió Europea: Polònia (XII/23:164- VI/24:164: =) Itàlia (XII/23:288 - VI/24: 303 =+15); França (XII/23:76- VI/24: 84= +8); Portugal (XII/23:83- VI/24:88= +5); G. Bretanya (XII/23: 32- VI/24:30 =-2) ; Alemanya (XII/23: 42- VI/24:39 = -3); Bulgària (XII/23:42 - VI/24:40= -2)

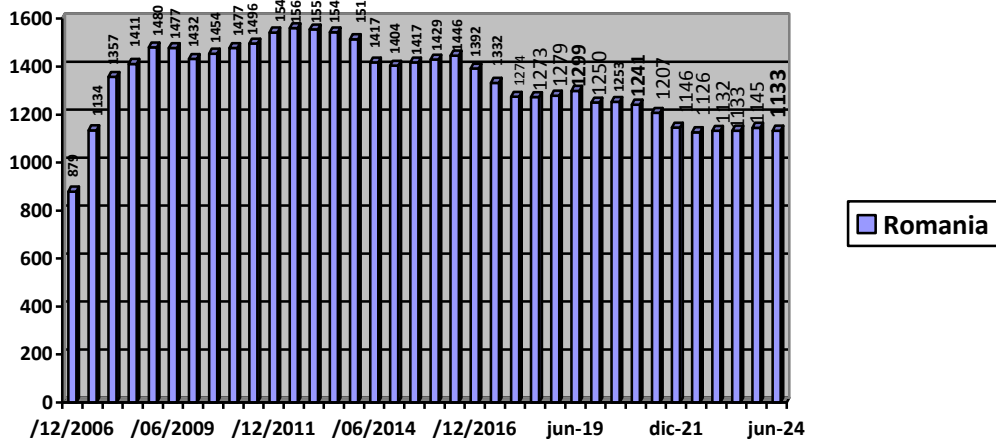


GRÀFIQUES EVOLUCIÓ ALGUNS PAÏSOS (Període 2006-2024 jun):
Marroc, Romania, Xina, Senegal, Equador, Bolívia, Polònia i Colòmbia

Gràfica 6 a- Immigració Marroquina 2006-2024 juny

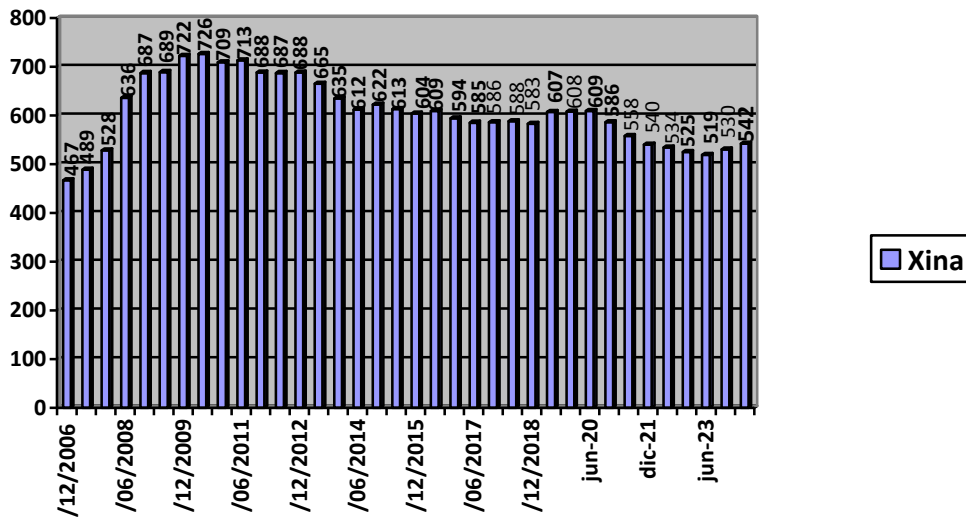


Gràfica 6b- Immigració Romanesa 2006-2024 juny

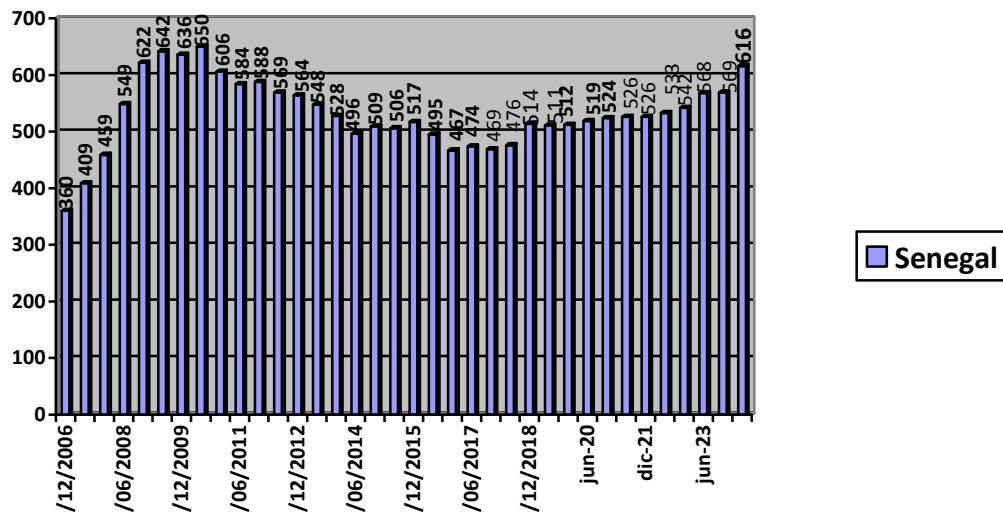


Grà

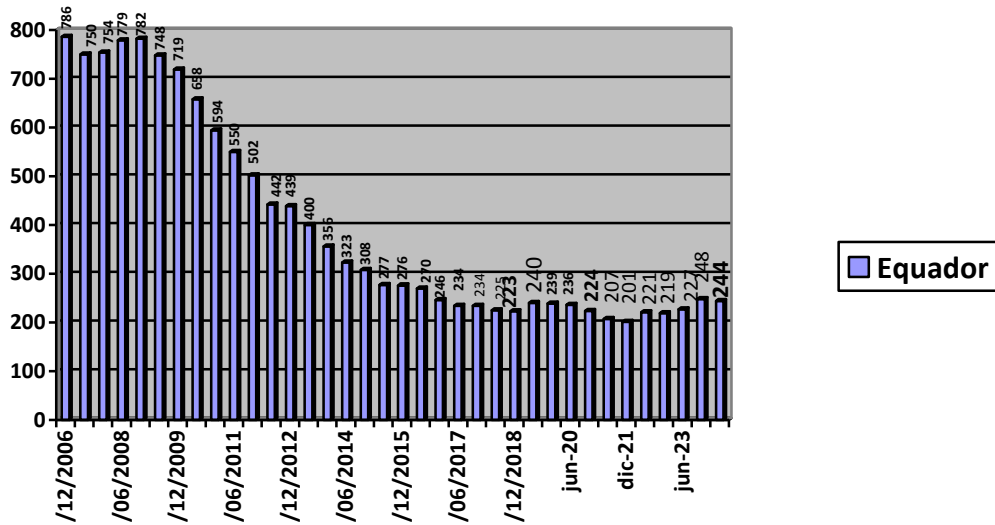
Gràfica 6 c- Immigració Xinesa 2006-2024 juny



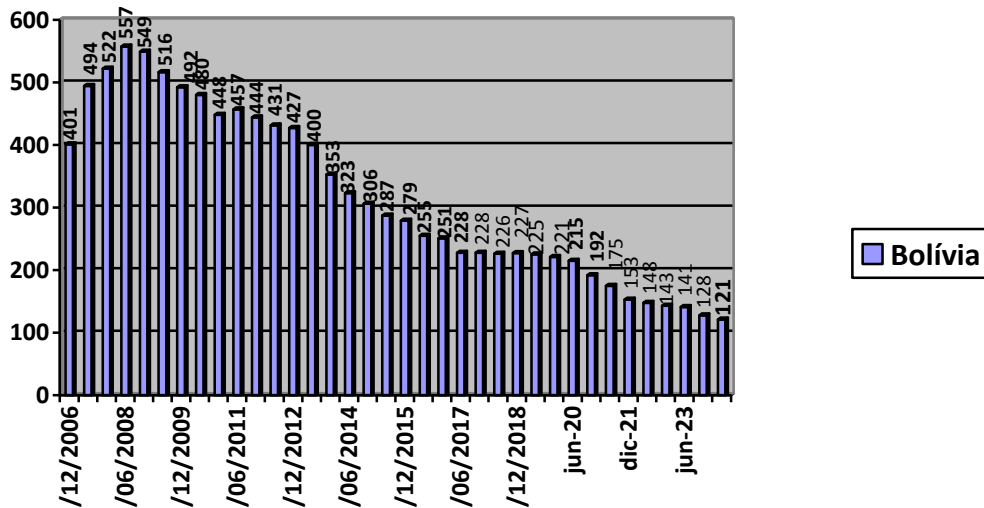
Gràfica 6d-Immigració Senegalesa 2006-2024 juny



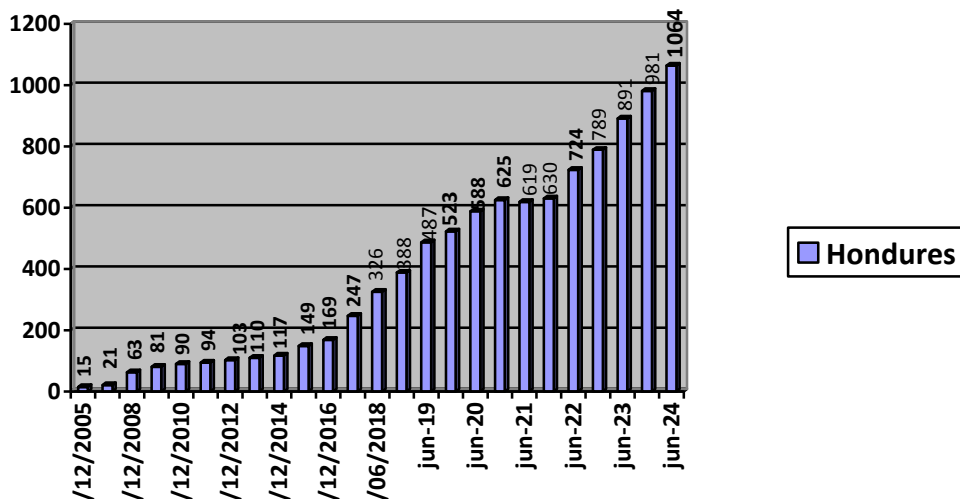
Gràfica 6e- Immigració Equatoriana 2006-2024 juny

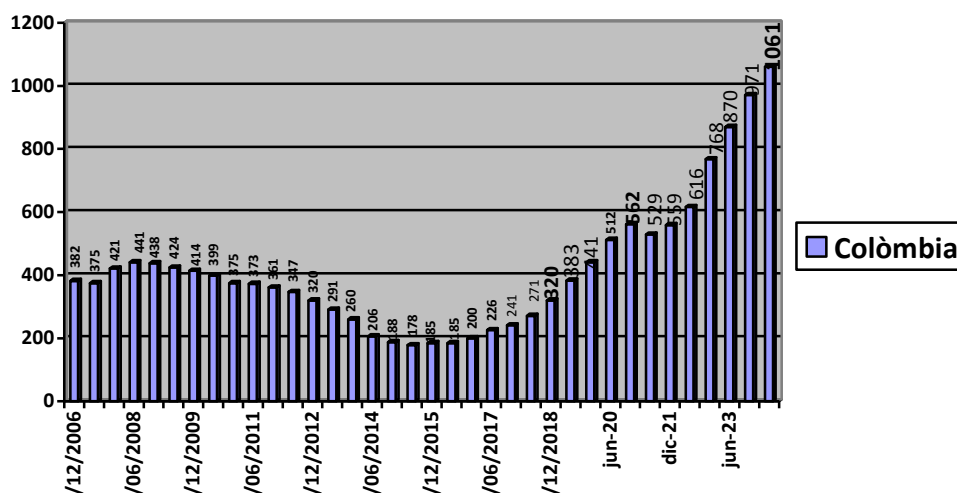


Gràfica 6f- Immigració Boliviana 2006-2024 juny



Gràfica 6g- Immigració Hondurenya XII-2005-2024 juny



Gràfica 6h- Immigració Colombiana 2006-2024 juny

***Per àrees o regions geogràfiques i/o polítiques:**

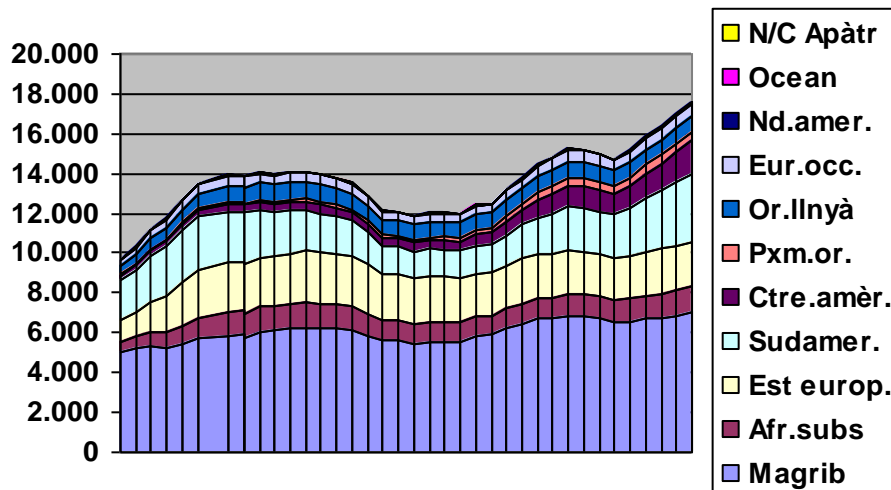
REGIÓ	DES 23	JUNY 24	Diferència Desemb 22-Juny 23
Magrib*	6.845 5 països	7.002 5 països	+157 (=països)
Àfrica Subsahariana	1.255 24 països	1.340 25 països	+85 (+1 país)
Est Europeu **	2.277 18 països	2.260 18 països	-17 (= països)
Europa Occ. Sud Amèrica	579 15 països	612 16 països	+33 (-1país)
Centre Amèrica i Carib	3.190 10 països	3.411 10 països	+221 (= països)
Nord Amèrica	1.512 10 països	1.639 10 països	+127 (= països)
Pròxim i mig Orient ***	87 3 països	95 3 països	+8 (= països)
Orient Llunyà	441 12 països	452 13 països	+11 (+1 país)
Oceania	786 13 països	805 13 països	+19 (= països)
Sense relac apatr	2 2 països	3 2 països	+1 (= països)
TOTAL	16.976	17.620	+644

* Inclou: Marroc, Algèria, Tunísia, Líbia i Mauritània

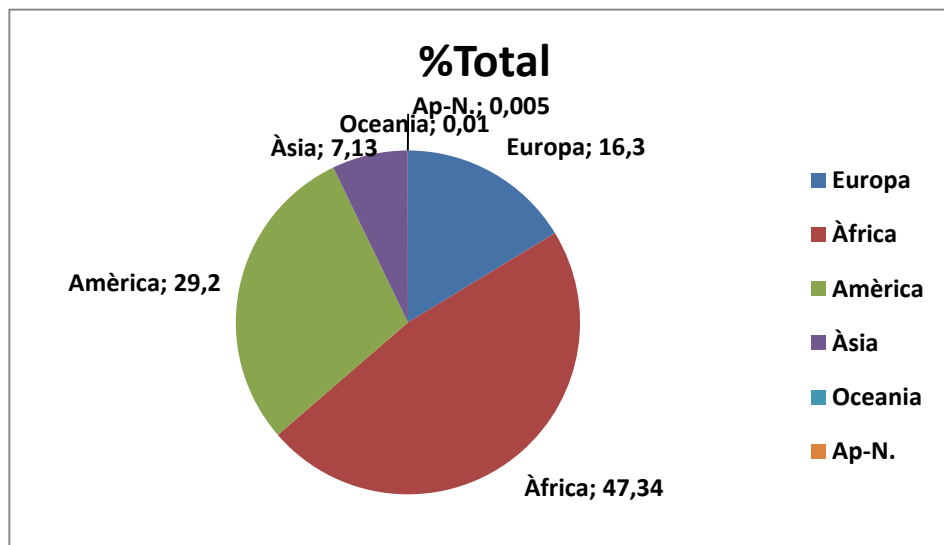
** Antics països de l'Est i de l'ex-URSS europea.

***Incloem Egipte i països d'Àsia fins Pakistan (inclusiu).

**Gràfica 7a: Evolució Àrees Geogràfiques (2005-2024 juny)
Per Continents :**



<ul style="list-style-type: none"> • <u>EUROPA</u> 	<p>XII/23: 2856 p VI/24: 2.872 p I 34 països Variació any: +16 p i +1 país Representa el 16,3% del total d'imm i -0,52%</p>
<ul style="list-style-type: none"> • <u>ÀFRICA</u> 	<p>XII/23: 8.100 p VI/24: 8.342 p i 30 països Variació any: +242 p i +1 país Representa el 47,34% del total d'imm , i - 0,37%</p>
<ul style="list-style-type: none"> • <u>AMÈRICA</u> 	<p>XII/23: 4.789 p VI/24: 5.145 p i 23 països Variació any: +356 p i = països Representa el 29,2% del total d'imm i +0,99%</p>
<ul style="list-style-type: none"> • <u>ÀSIA</u> 	<p>XII/23: 1.227 p VI/24: 1.257p i 26 països Variació mig any: +30 p i +1 país Representa el 7,13% del total d'imm -0,09%</p>
<ul style="list-style-type: none"> • <u>OCEANIA</u> 	<p>XII/23: 2 p VI/24: 3 p i 2 països Variació mig any: -1 p i = països Representa el 0'01% del total d'imm</p>
<ul style="list-style-type: none"> • <u>Apàtrida / Descon/ No relacions</u> 	<p>XII/23: 2 p VI/24: 1 p Variac. mig any: -1 p Representa el 0,005% del total d'imm</p>

Gràfica 7b- Continents %.**Principals grups amb nacionalitat espanyola nascuts a l'estranger:**

Total població manresana amb nacionalitat espanyola i nascuda a l'estranger: **6.494 p (desembre 23: 6.254p): +240 p** , representaria el **8,01%** (desembre/23: **+0,26%**) del total de manresans (81.065 p)

- **Nascuts a MARROC: 2.279 p** (desembre/23: 2.224 p): **+55 p** (Homes:60,28% / Dones: 39,71%) Representa el **35,09%** del total del grup de nacionalitat espanyola nascuts a l'estranger (**6.494p**) i representaria* sumar el **35,09%** sobre el total de marroquins empadronats (**6.888 p**)
- **Nascuts a l'EQUADOR: 683 p** (desembre/23: 664 p): **+19 p** (Homes: 44,94% // Dones: 55,05%) Representa el **279,91%** del total d'equatorians empadronats (**244 p**)
- **Nascuts a COLÒMBIA: 430 p** (desembre/23: 418 p) = **+12 p** (Homes:41,62%// Dones: 58,37%) i representaria el **40,52%** del total de colombians empadronats (**1.061 p**)
- **Nascuts a ARGENTINA: 238 p** (desembre/23: 236 p) = **+2 p** (Homes: 49,16% // Dones: 50,84%) representa el **93,33%** del total d'Argentins (**255 p**)
- **Nascuts a PERÚ: 249 p** (desembre/23: 235 p) = **+14 p** (Homes: 46,98% // Dones: 53,01%) Representa el **69,55%** del total de peruans (**358 p**)
- **Nascuts a BOLÍVIA: 297 p** (desembre/23: 288 p) = **+9 p** (Homes: 41,75% // Dones: 58,25%) Representa el **245,45%** del total de bolivians (**121 p**)
- **Nascuts a REP. DOMINICANA: 221p** (desembre/23: 214 p) = **+7 p** (Homes: 31,67% // Dones: 68,32%) Representa **109,40%** del total de dominicans empadronats (**202 p**)
- **Nascuts a VENEZUELA: 273 p** (desembre/23: 237 p) = **+36p** (Homes: 44,68% // Dones: 55,31%) Representa el **26,99%** del total (**927 p**)
- **Nascuts a CUBA:212p** (desembre/23: 194 p) = **+18p** (Homes: 39,62% // Dones: 60,37%) Representa el **103,4%** del total.(**205 p**)
- **Nascuts a FRANÇA: 108 p** (desembre/23: 105 p) = **+3p** (Homes: 49,07% // Dones: 50,92%) Representa el **128,57%** del total de francesos (**84 p**)
- **Nascuts a HONDURES:128 p** (desembre/23: 113 p):**+15p** (Homes: 23,43%// Dones:76,56%) Representa l' **12,03%** (**1.064 p**)

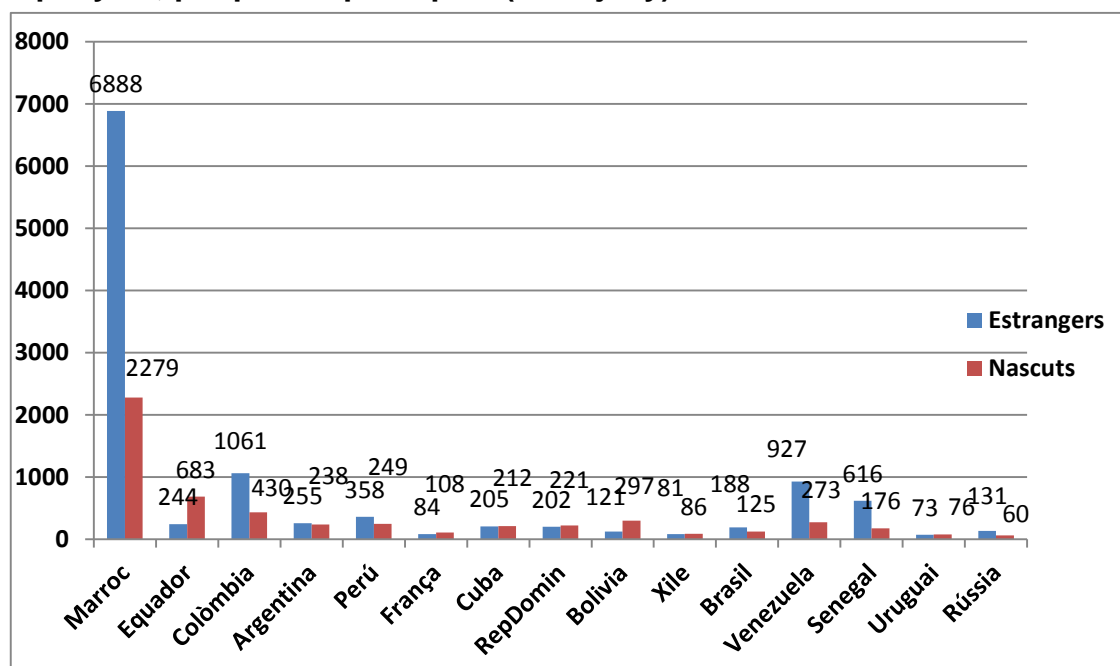
* Aquesta comparativa només és a efectes de veure la importància en proporció al total d'estrangers de cada grup nacional, ja que molts dels que tenen nacionalitat espanyola nascuts a l'estranger, la tenen per adquisició, i per tant -en origen- també eren d'aquell país

Altres:

- **Nascuts a XILE: 86 p** (des/23: 83 p) = **+3 p** (Homes: 44,18% // Dones: 55,81%) Representa el **106,17 %** del total (**81 p**)

- **Nascuts a BRASIL: 125p** (des/23: 119 p) = **+6p** (Homes: 40% // Dones: 60%) representa el **66,48%** del total (**188 p**)
- **Nascuts a SENEGAL: 176p** (des/23:175 p) = **+1 p** (Homes: 78,41% // Dones: 21,59%) Representa el **28,57%** del total (**616 p**)
- **Nascuts a URUGUAI: 76p** (des/23:76 p) = **=p** (Homes: 42,10% Dones: 57,89%) Representa el **104,10%** del total (**73 p**)
- **Nascuts a ALEMANYA: 57 p** (des/23:57 p) = **=p** (Homes: 40,35% //Dones: 59,65%) Representa el **146,15%** del total (**39 p**)
- **Nascuts a RÚSSIA: 60p** (des/23: 58 p) = **+2p** (Homes: 43,33% //Dones: 56,66%) Representa el **45,80%** del total (**131 p**)
- **Nascuts a XINA: 46 p** (des/23: 47 p) = **-1p** (Homes: 26,08% //Dones: 73,91%) Representa el **8,48%** del total (**542 p**)

Gràfica 8. Comparativa Estrangers i Nascuts a l'estranger amb nacionalitat espanyola, per països principals (2024-juny)



Evolució Nascuts a l'estranger amb nacionalitat espanyola- 2009- 2024 juny.

ANY	Nascuts a:	Total	ANY	Nascuts a:	Total		
XII-2009	Marroc	557	XII-2010	Marroc	615		
	Equador	240		Equador	301		
	Argentina	161		Argentina	165		
	França	132		França	129		
	Colòmbia	118		Colòmbia	155		
	Cuba	65		Cuba	69		
	Perú	65		Perú	75		
	Alemanya	58		Alemanya	56		
	Rep Domin.	58		Rep Dom	55		
	Veneçuela	39		Veneçuela	45		
	Bolívia	15		Bolívia	29		
	...altres...			...altres...			
	Total			1.992 p	Total		2.203 p
	ANY	Nascuts a:		Total	ANY	Nascuts a:	Total
XII-2011	Marroc	666	XII-2012	Marroc	704		
	Equador	378		Equador	436		

	Argentina	165		Argentina	163
	França	126		França	122
	Colòmbia	193		Colòmbia	236
	Cuba	79		Cuba	80
	Perú	93		Perú	109
	Alemanya	53		Alemanya	53
	Rep Domin	66		Rep Domin	73
	Veneçuela	45		Veneçuela	49
	Bolívia	21		Bolívia	48
	...altres...			...altres...	
Total		2.434 p	Total		2.653 p

ANY	Nascuts a:	Total	ANY	Nascuts a:	Total
XII-2013	Marroc	846	XII-2014	Marroc	1059
	Equador	509		Equador	523
	Argentina	175		Colòmbia	293
	França	121		Argentina	176
	Colòmbia	263		Perú	135
	Cuba	94		França	122
	Bolívia	80		Bolívia	118
	Perú	128		Cuba	105
	Alemanya	54		Rep. Dom	97
	Rep Domin.	84		Brasil	61
	Veneçuela	50		Xile	59
	...altres...			...altres...	
Total		3.037 p	Total		3.439 p

ANY	Nascuts a:	Total	ANY	Nascuts a:	Total
XII-2015	Marroc	1.179	XII-2016	Marroc	1.279
	Equador	535		Equador	542
	Colòmbia	305		Colòmbia	318
	Argentina	183		Argentina	193
	Perú	143		Perú	154
	Bolívia	135		Bolívia	155
	França	124		França	114
	Cuba	114		Cuba	120
	Rep Dominic	108		Rep Dom.	109
	Xile	66		Xile	76
	Brasil	61		Senegal	71
	Veneçuela	64		Brasil	70
	...altres...	673		...altres...	821
Total		3.690 p	Total	3.913 p

ANY	Nascuts a:	Total	ANY	Nascuts a:	Total
XII-2017	Marroc	1.359	XII-2018	Marroc	1.459
	Equador	556		Equador	568
	Colòmbia	329		Colòmbia	349
	Argentina	193		Argentina	210
	Perú	164		Bolívia	181
	Bolívia	166		Perú	175

	Cuba	127		Cuba	142
	Rep Dom.	121		Rep Dom.	135
	França	120		França	119
	Venezuela	101		Venezuela	119
	Senegal	79		Senegal	88
	Brasil	75		Brasil	75
	Xile	72		Xile	75
	resta	702		resta	706
Total	4.164 p	Total	4.401 p
	
ANY	Nascuts a:	Total	ANY	Nascuts a:	Total
XII-2019	Marroc	1.481	VI-2020	Marroc	1.511
	Equador	579		Equador	587
	Colòmbia	355		Colòmbia	365
	Argentina	226		Argentina	230
	Bolívia	196		Bolívia	202
	Perú	179		Perú	191
	Venezuela	146		Venezuela	147
	Cuba	140		Cuba	146
	Rep Dom.	137		Rep Dom.	143
	França	114		França	112
	Senegal	93		Senegal	100
	Brasil	82		Brasil	86
	Xile	74		Xile	76
	resta	786		resta	793
Total	4.588 p	Total	4.689 p
	

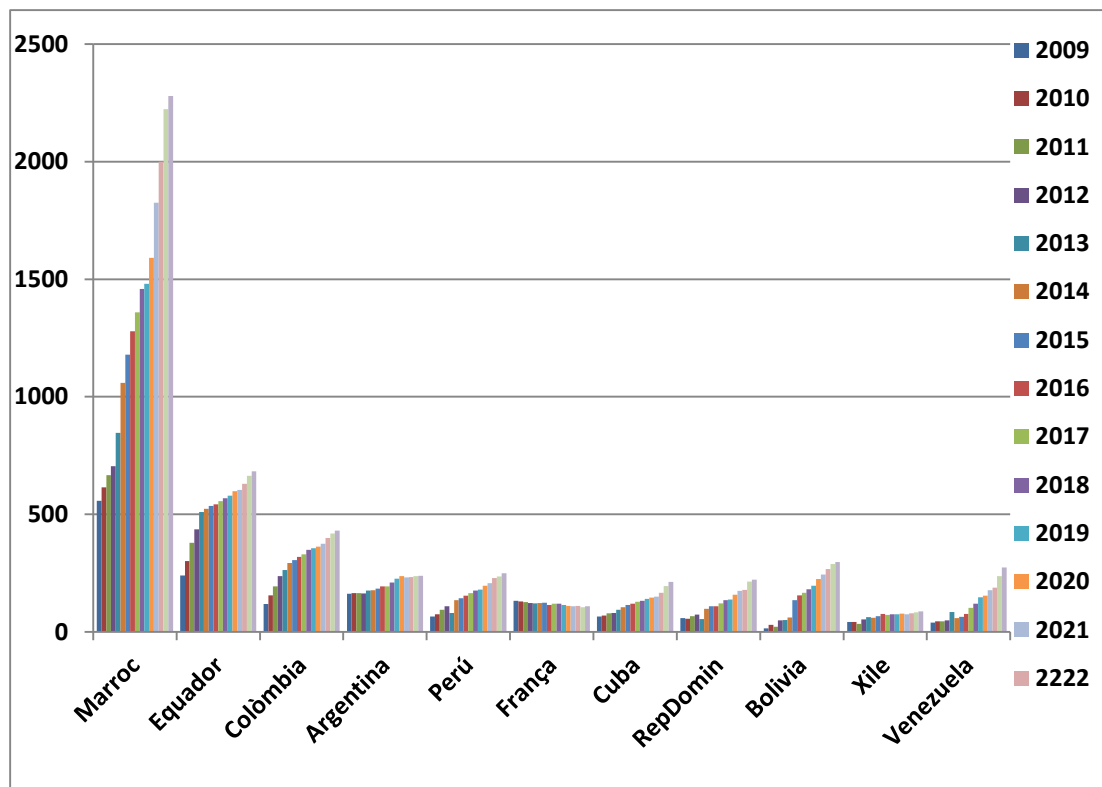
ANY	Nascuts a:	Total	ANY	Nascuts a:	Total
XII-2020	Marroc	1.591	VI-2021	Marroc	1.696
	Equador	598		Equador	608
	Colòmbia	372		Colòmbia	377
	Argentina	236		Argentina	226
	Bolívia	225		Bolívia	236
	Perú	196		Perú	207
	Venezuela	153		Venezuela	166
	Cuba	145		Cuba	156
	Rep Dom.	157		Rep Dom.	173
	França	110		França	107
	Senegal	114		Senegal	130
	Brasil	94		Brasil	95
	Xile	77		Xile	75
	Uruguai	70		Uruguai	76
	resta	772		resta	812
Total	4.910 p	Total	5.140 p
	

ANY	Nascuts a:	Total	ANY	Nascuts a:	Total
XII-21	Marroc	1.825	XII-22	Marroc	2.000
	Equador	603		Equador	630

	Colòmbia	375		Colòmbia	399
	Argentina	231		Argentina	233
	Bolívia	244		Bolívia	267
	Perú	207		Perú	229
	Venezuela	176		Venezuela	187
	Cuba	150		Cuba	166
	Rep Dom.	174		Rep Dom.	178
	França	109		França	110
	Senegal	137		Senegal	154
	Brasil	97		Brasil	113
	Xile	75		Xile	79
	Uruguai	73		Uruguai	79
	resta	820		resta	900
Total	5.296 p	Total	5.724 p
	

ANY	Nascuts a:	Total	ANY	Nascuts a:	Total
XII/23	Marroc	2.224	VI/23	Marroc	2.279
	Equador	664		Equador	683
	Colòmbia	418		Colòmbia	430
	Argentina	236		Argentina	238
	Bolívia	288		Bolívia	297
	Perú	235		Perú	249
	Venezuela	237		Venezuela	273
	Cuba	194		Cuba	212
	Rep Dom.	214		Rep Dom.	221
	França	105		França	108
	Senegal	175		Senegal	176
	Brasil	119		Brasil	125
	Xile	83		Xile	86
	Uruguai	76		Uruguai	76
	resta	986		resta	1.041
Total	6.254 p			6.494 p
	..				

Gràfica 9 a. Comparativa 2009- 2024 juny . Nascuts a l'estranger amb nacionalitat espanyola (per adquisició o ascendència) d'alguns dels principals grups.



***Evolució per barris de la ciutat (Comparativa anual):**

MANRESA i BARRIS Total hab. Variació XII/23 VI/24	Poblac. Estrang XII/23 VI/24	Població 1r Marroc % immigr. Barri 2. Altres Prals. XII-2023	Població 1r Marroc % immigr. Barri 2. Altres Prals. VI-2024	Variac. XII/23 VI/24 1.Marr. 2.Altres P Variac.% (ref.XII-23)
CIUTAT 80.649 (XII/23) 81.065 (VI/24) Variació mig any +416 p.	16.976 <u>21,049%</u> 17.620 <u>21,73%</u> Variac Mig any: +644 p +0,68%	1)Marroc: 6.739 (8,35% ciutat i 39,69% del total d'imm. 2) Roman.: 1.145 (6,74%d'imm) 3)Hondures: 981 (5,77% d'imm) 4)Colòmbia: 971 (5,72%d'imm) 5)Venezuela: 852 (5,01%) 114 Països	1)Marroc: 6.888 (8,49% ciutat i 39,09% del total d'imm. 2) Roman.: 1.133 (6,43%d'imm) 3)Hondures: 1.064 (6,03% d'imm) 4)Colòmbia: 1.061 (6,02%d'imm) 5)Venezuela: 927 (5,26%) 116 països	1) +149 (+2,21%) 2) Rom: +12 (+1,04%) 3) Hond:+83 (+8,46%) 4) Colomb +90 (+9,26%) 5) Venezuela +75 (+8,80%) +2 països

MANRESA i BARRIS Total hab. Variació XII/23 VI/24	Poblac. Estrang XII/23 VI/24	Població 1r Marroc % immigr. Barri 2. Altres Pral. XII-2023	Població 1r Marroc % immigr. Barri 2. Altres Pral. VI-2024	Variac. XII/23 VI/24 1.Marr. 2.Altres P Variac.% (ref.XII-23)
<u>VALLDAURA</u> 6.947 (XII/23) 6.991 (VI/24) ----- Variació mig any: +44 hab.	XII/23: 1.953 p <u>28,11%</u> VI/24: 2.034 p 29,09% Variac Mig any: +81 p +0,98%	1)Marroc: 862 44,13% imm.del barri 2) Roman. 166 (El 8,5% de la imm.) 3)Xina: 103 (5,27%) 4)Hondures: 116 (5'94% de la imm) 5)Senegal:70 (3,58%) (Colòmbia: 73) (el 3,73%) (Venez. 74, el 3,79%) Total: 63 països	1)Marroc: 892 43,85% imm.del barri 2) Roman. 162 (El 7,96% de la imm.) 3)Hondures: 134 (6,58% de la imm) 4)Xina: 108 (5,31%) 5)Colòmbia: 78 (el 3,83%) 6)Venez. 75, el 3,68%) 7)Senegal:71 (3,49%) Total: 67 països	1)+30 (+3,48%) 2)Rom : -4 (-2,41%) 3)Hondur.+18 (+15,51%) 4)Xin: +5 (+4,85%) 5)Colomb.+5 (+6,85%) 6)Venezuela: +1 (+1,35%) 7)Seneg:+1 (+1,42%) +4 Països
<u>ANTIC</u> 4.754 (XII/23) 4.807 (VI/24) ----- Variació mig any: +53 p	XII/23: 1.759 p <u>37%</u> VI/24: 1.824 37,94% Variac any: +65p +0,94%	1)Marroc:839 El 47,69% de la imm. 2)Hondures: 144 (8,18% imm) 3) Colòmb. 90 (5,11% imm) 4)Veneçuela: 97 (5,51% imm) 5)Senegal :37 (2,10% imm) Total: 60 països	1)Marroc:864 El 47,36% de la imm. 2)Hondures: 133 (7,29% imm) 3) Colòmb111 (6,08% imm) 4)Veneçuela: 104 (5,70% imm) 5)Senegal :43 (2,35% imm) Argentina:43 (2,35%) Total: 61 països	1)+25 (+2,99%) 2)Hondur. +11 (+7,63%) 3)Colomb:+21 (+23,3%) 4)Venezuela: +7 (+7,21%) 5) Senegal: +6 (+16,21%) +1 país

MANRESA i BARRIS Total hab. Variació XII/23 VI/24	Poblac. Estrang XII/23 VI/24	Població 1r Marroc % immigr. Barri 2. Altres Prals. XII-2023	Població 1r Marroc % immigr. Barri 2. Altres Prals. VI-2024	Variac. XII/23 VI/24 1.Marr. 2.Altres P Variac.% (ref.XII-23)
<u>PASSEIG i RODAL.</u> 6.330 (XII/23) 6.428 (VI/24) ----- Variac. mig any: +98 p	XII/23: 1.329 p <u>20,99%</u> VI/24: 1.439 <u>22,38%</u> Variac mig any: +110 p +1,39%	1) Marroc:337 El 25,35% de la immigració 2) Venezuela: 121 (9,10 % imm) 3) Colomb118 (8,87% imm) 4)Hondur. 96 (7,22% imm) 5)Roman. 69 (5,19%imm) Total: 69 països	1) Marroc:345 El 23,97% de la immigració 2) Venezuela: 121 (8,40 % imm) 3) Colomb139 (9,66% imm) 4)Hondur. 114 (7,92% imm) 5)Roman. 72 (5%imm) Total: 68 països	1)+8 (+2,37%) 2)Venez. = (=%) 3)Colom +21 (+17,79%) 4)Hond. +18 (+18,75%) 4)Rom.+3 (+4,34%) -1 països
<u>VIC REMEI</u> 6.486 (XII/23) 6.546 (VI/24) ----- Variac. mig any: +60 p	XII/23: 1.827 p <u>28,16%</u> VI/24: 1.828 <u>27,92%</u> Variac mig any: +1 p -0,24%	1)Marroc:743 (el 40,66% de la imm.) 2)Hondur:135 (7,39% imm) 3)Colomb:123 (6,73% imm) 4)Venez.72 (3,94% imm) 5)Roman.76 (4,16% imm) Total 68 països	1)Marroc:735 (el 40,66% de la imm.) 2)Hondur:139 (7,39% imm) 3)Colomb:127 (6,73% imm) 4)Roman.76 (4,16% imm) 5)Xina: 65 6)Venez.64 (3,94% imm) Total 68 països	1)Marr -8 (-1,07%) 2)Hondur. +4 (+2,96%) 3)Colòmbia: +4 (+3,25%) 4)Venezuela: -8 (-11,11%) 5)Xina 6)Rom.= (=%) =països

MANRESA i BARRIS Total hab. Variació XII/23 VI/24	Poblac. Estrang XII/23 VI/24	Població 1r Marroc % immigr. Barri 2. Altres Prals. XII-2023	Població 1r Marroc % immigr. Barri 2. Altres Prals. VI-2024	Variac. XII/23 VI/24 1.Marr. 2.Altres P Variac.% (ref.XII-23)
<u>PLAÇA</u> <u>CATALUNYA-</u> <u>SALDES</u> 7.659 (XII/23) 7.691 (VI/24) ----- Variac. mig any: +32 hab	XII/23 1.736 p <u>22,66%</u> VI/24: 1.776 p 23,09% Variac mig any: +40 p +0,43%	1) Marroc:716 El 41,24% de la imm. 2)Hondur:110 6,33 % imm. 3) Romania: 107 (6,16% imm) 3)Colom. 88 (5,07%) 4) Seneg. 70 (4,03%) 5) Xina: 56 (3,22%) Total: 63 països	1) Marroc:716 El 40,31% de la imm. 2)Hondur:116 6,53 % imm. 3) Romania: 98 (5,51% imm) 3)Colom. 98 (5,51%) 4) Seneg. 69 (3,88%) 5)Venez.: 61 6) Xina: 57 (3,21%) Total: 62 països	1)Marr = (=%) 2) Hondur+6 (+5,45%) 3) Rom:-9 (- 8,41%) 4)Colomb +10 (+11,36%) 4)Seneg -1 (-1,42%) 5)Venez.:: 6)Xina:+1 (-1,78%) Total:-1 països
<u>MION</u> <u>PUIGBERENGUER</u> 5.141 (XII/23) 5.188 (VI/24) ----- Variac. mig any: +47 p	XII/23: 826 p <u>16,06%</u> VI/24: 890 p 17,15% Variac mig any: +64 p +1,09%	1)Marroc: 324 El 39,22% de la imm. 2)Roman. 55 (6,65% imm) 3)Colomb 47 (5,69%) 4)Seneg. 45 (5,44%) 5) Venezuela: 40 5)Ucraïna: 34 (4,11%) Total: 61 països	1)Marroc: 345 El 38,76% de la imm. 2)Roman. 56 (6,29% imm) 3)Colomb 49 (5,50%) 4)Seneg. 46 (5,16%) 5) Venezuela: 48 (5,39%) 6)Ucraïna: 40 (4,49%) Total: 60 països	1)Marr.+21 (+6,48%) 2)Rom:+1 (+1,81%) 3)Colomb +2 (+4,25%) 4)Seneg. +1 (+2,22%) 5)Venez.+8 (+20%) 6)Ucraïna: +6 (+17,64%) -1 països

MANRESA i BARRIS Total hab. Variació XII/23 VI/24	Poblac. Estrang XII/23 VI/24	Població 1r Marroc % immigr. Barri 2. Altres Pral. XII-2023	Població 1r Marroc % immigr. Barri 2. Altres Pral. VI-2024	Variac. XII/23 VI/24 1.Marr. 2.Altres P Variac.% (ref.XII-23)
<u>POBLE NOU</u> 6.137 (XII/23) 6.154 (VI/24) ----- Variac. mig any: +17 hab	XII/23: 1.149p <u>18,72%</u> VI/24: 1.200 p 19,5% Variac mig any: +51 +0,78%	1)Marroc: 315 El 27,41% de la imm. 2)Colomb. 90 (7,83% imm) 3)Hondur. 72 (6,26% imm) 4)Roman i Venez :74 (6,44%) 5) Xina: 66 (5,74% imm) Total: 56 països	1)Marroc: 319 El 26,58% de la imm. 2) Venez :95 (7,91%) 3)Colomb. 83 (6,91% imm) 4)Hondur. 80 (6,6% imm) 5)Roman :68 (el 5,66%) i Xina: 68 (5,66% imm) Total: 58 països	1)Marr.+4 (+4,65%) 2) Venez +21 (+37,03%) 3)Colomb:-7 (+47,54%) 4)Hond: +8 (+4,34%) 5)Rom:+6 (+13,84%) 6)Xina:+2 (+11,86%) +2 països
<u>Ctra.SANTPEDOR</u> 13.348 (XII/23) 13.346 (VI/24) ----- Variac. mig any: -3 p	XII/23: 1.970 p <u>14,75%</u> VI/24: 2.055 15,39% Variac mig any: +85 +0,64%	1) Marroc: 637 El 32,33% de la imm. 2)Roman. 231 (11,72% imm) 3)Venez 102 (5,17%) 4)Colomb 91 (4,62%) 5)Hond 92 (4,67%) Total: 63 països	1) Marroc: 638 El 31,04% de la imm. 2)Roman. 225 (10,94% imm) 3)Venez 119 (5,79%) 4)Colomb 108 (5,25%) 5)Hond 111 (5,40%) Total: 64 països	1)Marr.+1 (+0,15%) 2)Rom: +6 (+2,59%) 3)Venez +17 (+16,6%) 4)Colomb +17 (+18,68) 5)Hond. +19 (+20,65%) +1països

MANRESA i BARRIS Total hab. Variació XII/23 VI/24	Poblac. Estrang XII/23 VI/24	Població 1r Marroc % immigr. Barri 2. Altres Pral. XII-2023	Població 1r Marroc % immigr. Barri 2. Altres Pral. VI-2024	Variac. XII/23 VI/24 1.Marr. 2.Altres P Variac.% (ref.XII-23)
<u>SGDA. FAMILIA</u> 7.765 (XII/23) 7.855 (VI/24) ----- Variac. mig any: +90 p	XII/23: 1.582 p <u>20,37%</u> VI/24: 1.668 p <u>21,23%</u> Variac mig any: +86 +0'86%	1) Marroc: 661 El 41,78% de la imm. 2)Roman: 125 (7,90% imm) 3)Colomb:122 (7,71% imm) 4)Venez. 83 (5,24% imm) 5)Seneg. 71 (4,48% imm) Total: 56 països	1) Marroc: 707 El 42,38% de la imm. 2)Roman: 136 (8,15% imm) 3)Colomb:127 (7,61% imm) 4)Venez. 98 (5,87% imm) 5)Seneg. 74 (4,43% imm) (Hondures:69) Total: 55 països	1)Marr.+46 (+6,96%) 2)Rom.+11 (+8,8%) 3)Colomb +5 (+4,09%) 4)Venez. +15 (+18,07%) 5)Sen +3 (+4,22%) -1 països
<u>FONT dels</u> <u>CAPELLANS</u> 2.473 (XII/23) 2.474 (VI/24) ----- Variac. mig any: +1 hab	XII/23: 421 p <u>17,02%</u> VI/24: 441p <u>17,82%</u> Variac mig any: +20 +0,8%	1)Marroc:157 El 37,29% de la imm. 2)Roman:48 (11,40% imm) 3) Hond. 29 (6,88% imm) 4) Venez. 24 (5,70% imm) 5)Ucraïna 15 (3,56% imm) Total: 36 països	1)Marroc:152 El 34,46% de la imm. 2)Roman:50 (11,33% imm) 3) Hond. 28 (6,35% imm) 4) Venez. 26 (5,89% imm) 5)Ucraïna 14 (3,17% imm) Total: 38 països	1)Marr -5 (-3,18%) 2)Roman +2 (+6,89%) 3)Hondur. -1 (-3,4%) 4)Venez. : +2 (+8,3%) 5)Ucraïn: -1 (-6,6%) +2 països

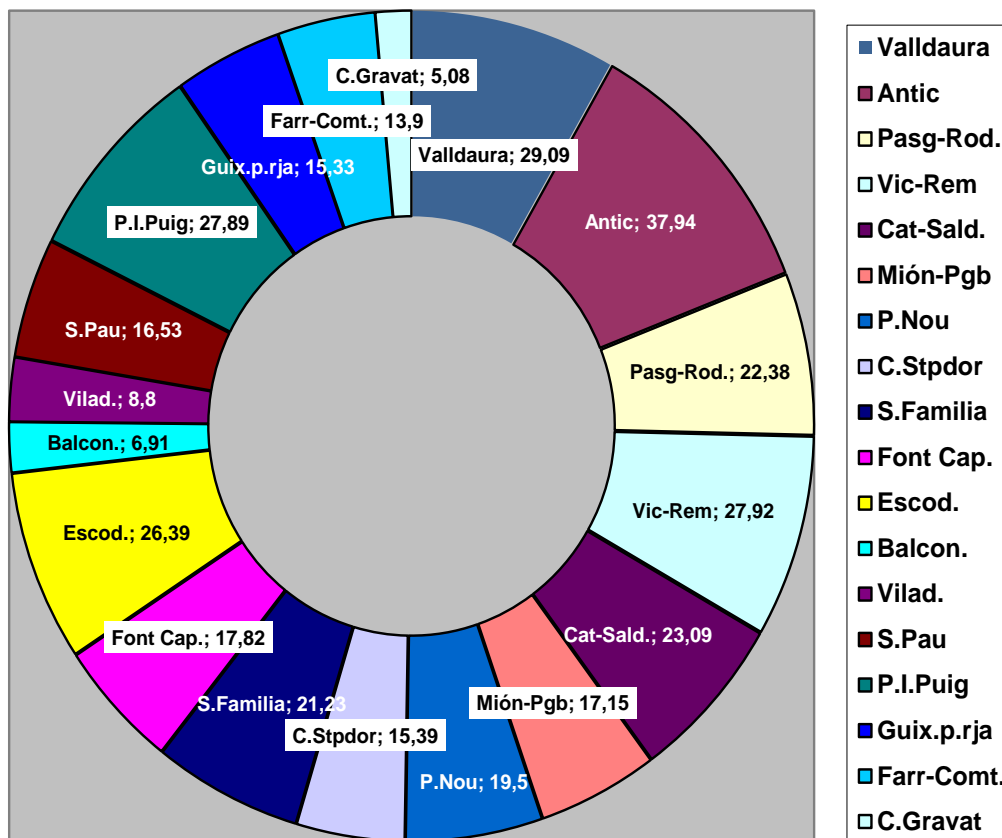
MANRESA i BARRIS Total hab. Variació XII/23 VI/24	Poblac. Estrang XII/23 VI/24	Població 1r Marroc % immigr. Barri 2. Altres Prals. XII-2023	Població 1r Marroc % immigr. Barri 2. Altres Prals. VI-2024	Variac. XII/23 VI/24 1.Marr. 2.Altres P Variac.% (ref.XII-23)
<u>ESCODINES</u> 5.640 (XII/23) 5.627(VI/24) ----- Variac. mig any: -13 hab	XII/23: 1.474 p <u>26,13%</u> VI/24: 1.485 p 26,39% Variac mig any: +11 p +0,26%	1)Marroc:671 El 45,52 de la imm 2)Roman. 77 (5,22% imm) 3)Ucraïn. 66 (4,47% imm) 4)Venez. 64 (4,34% imm) 5)Colomb. 68 (4,61% imm) Total: 57 països	1)Marroc:669 El 45,05 de la imm 2)Roman. 77 (5,18% imm) 3)Ucraïn. 73 (4,91% imm) 4)Venez. 61 (4,34% imm) 5)Colomb. 64 (4,10% imm) Total: 55països	1)Marr.-2 (-0,29%) 2)Rom.= (=%) 3)Ucraïna +7 (+10,60%) 4)Venez. -3 (-4,68%) 5)Colomb. -4 (-5,88%) -2 països
<u>BALCONADA</u> 1.917 (XII/23) 1.896 (VI/24) ----- Variac. mig any: -21 hab	XII/23: 136 p <u>7,09%</u> VI/24: 131 p 6,91% Variac mig any: -5 p -0,18%	1) Marroc:55 El 40,4 % imm. 3)Colomb. 15 (11,02% imm) 2)Roman. 13 (9,5% imm) 4) Ucraïn: 9 (6,61%) 5)Hond. 7 (5,14% imm) 6) Venez:6 (4,41% imm) Total: 25 països	1) Marroc:60 El 45,80 % imm. 3)Colomb. 14 (10,68% imm) 2)Roman. 13 (9,92% imm) 4) Ucraïn: 8 (6,10%) 5)Hond. 7 (5,34% imm) 6) Venez:6 (4,58% imm) Total: 25 països	1)Marr. +5 (+9,09%) 2)Colomb. -1 (-6,6%) 3)Rom = (=%) 4) Ucraïn -1 (-11,1%) 5)Hond. = (=%) 6)Venez.= (=%) = països

MANRESA i BARRIS Total hab. Variació XII/23 VI/24	Poblac. Estrang XII/23 VI/24	Població 1r Marroc % immigr. Barri 2. Altres Pral. XII-2023	Població 1r Marroc % immigr. Barri 2. Altres Pral. VI-2024	Variac. XII/23 VI/24 1.Marr. 2.Altres P Variac.% (ref.XII-23)
<u>VILADORDIS</u> 790 (XII/23) 795 (VI/24) ----- Variac. mig any: +5 p (2018:canvi de secció per llei electoral-INE)	XII/23: 66p <u>8,35%</u> VI/24: 70 p <u>8,80%</u> Variac mig any: +4p +0,45%	1)Roman. 12 Marroc: 12 El 18,18% de la imm) 2) Xina: 9 (13,63% imm) 3)Colomb : 7 (10,6% imm) 4)Itàlia: 4 (6,06%) Total: 20 països	1)Roman. 15 El 21,42% de la imm. 2)Marroc: 11 El 15,71% de la imm) 3) Xina: 9 (12,85% imm) 4)Colomb : 8 (11,42% imm) 5)Itàlia: 5 (7,14%) Total: 21 països	1)Roman. +3 (+25%) 2)Marroc -1 (-8,3%) 3)Xina = (=%) 4) Colomb +1 (+14,28%) 5) Itàlia +1 (+25%) +1 país
<u>SANT PAU</u> 515 (XII/23) 514 p (VI/24) ----- Variac. mig any: -1 p.	XII/23: 80 p <u>15,53%</u> VI/24: 85 p <u>16,53%</u> Variac mig any: +5 +1%	1)Marroc: 42 El 52,5% de la imm. 2)Colomb. 8 (10% imm) 3) Roman. 6 (7,5% imm) Hond. 6 (7,5% imm) 4) Venez: 5 (6,25%) Total: 14 països	1)Marroc: 44 El 51,76% de la imm. 2)Colomb. 10 (11,76% imm) 3) Roman. 6 (7,05% imm) Hond. 7 (8,23% imm) 4) Venez: 5 (5,88%) Total: 14 països	1)Marr.+2 (+4,76%) 2)Colomb. +2 (+25%) 3)Rom.= Hond +1 (+16,6%) 4)Venez = = països

MANRESA i BARRIS Total hab. Variació XII/23 VI/24	Poblac. Estrang XII/23 VI/24	Població 1r Marroc % immigr. Barri 2. Altres Pral. XII-2023	Població 1r Marroc % immigr. Barri 2. Altres Pral. VI-2024	Variac. XII/23 VI/24 1.Marr. 2.Altres P Variac.% (ref.XII-23)
<u>P. IGNASI PUIG</u> 1.090 (XII/23) 1.090 (VI/24) ----- Variac. mig any: =	XII/23: 291 p <u>26,69%</u> VI/24: 304 p <u>27,89%</u> Variac mig any: +13 +1,2%	1)Marroc: 207 El 71,13% de la imm. 2) Colomb. 12 (4,12% imm) 3)Roman.10 (3,43%) 4)Hondur. 9 (3,09%) 4) Ghana: 7 (2,40% imm) 5)Seneg 5 (1,71% imm) Total: 24 països	1)Marroc: 225 El 74,01% de la imm. 2) Colomb. 13 (4,27% imm) 3)Roman.10 (3,29%) 4) Ghana: 8 (2,63% imm) 5)Hondur. 7 (2,30%) 6)Seneg 5 (1,64% imm) Total: 25països	1)Marr.+18 (+8,69%) 2)Colomb. +1 (+8,33%) 3)Roman = 4)Ghana: +1 (+14,28%) 5)Hondur -2 (-18,18%) 6)Seneg = +1 països
<u>GUIX PJDA. ROJA</u> 1.047 (XII/23) 1.037 (VI/24) ----- Variac. mig any: -10 hab (2018: canvi de secció per llei electoral-INE)	XII/23: 171 p <u>16,33%</u> VI/24: 158 p <u>15,23%</u> Variac mig any: -13 -1,1%	1)Marroc:68 El 39,76% de la imm. 2) Roman. 21 (12,28% imm) 3)Venez. 17 (9,94% imm) 4) Hond. 14 (8,18% imm) 5)Polon. 9 (5,26% imm) Total països: 18	1)Marroc:65 El 41,13% de la imm. 2) Roman. 18 (11,39% imm) 3)Venez. 17 (10,76% imm) 4) Hond. 13 (8,22% imm) 5)Polon i Ucraïna: 8 (5,06% imm) Total països: 19	1)Marroc -3 (-4,4%) 2)Roman. -3 (-14,28%) 3)Venez = (=%) 4)Hond -1 (-7,14%) 5)Polon: -1 /-11,1%) +1 país
<u>FARR-COMTALS OLLER-SUANYA</u> 1.065 (XII/23) 1.092 (VI/24) ----- Variac. mig any: +27 hab	XII/23: 132 p <u>12,39%</u> VI/24: 152 p <u>13,9%</u> Variac mig any: +20 +1,51%	1) Marroc:63 El 47,72% de la imm. 2)Roman. 14 (10,60% imm) 3)Venez. 15 (11,36% imm) 4)Senegal: 5 (3,78%) 5)Colomb 4 (3,03% imm) Total : 25 països	1) Marroc: 68 El 44,73% de la imm. 2)Roman. 15 (9,86% imm) 3)Venez. 20 (13,15% imm) 4)Colomb 7 (4,60% imm) 5)Senegal: 5 (3,29%) Total : 24 països	1)Marr.-5 (-7,93%) 2)Rom +1 (+7,14%) 3)Venez +5 (+33,3%) 4) Colomb +3 (+75%) 5)Seneg.= -1 país

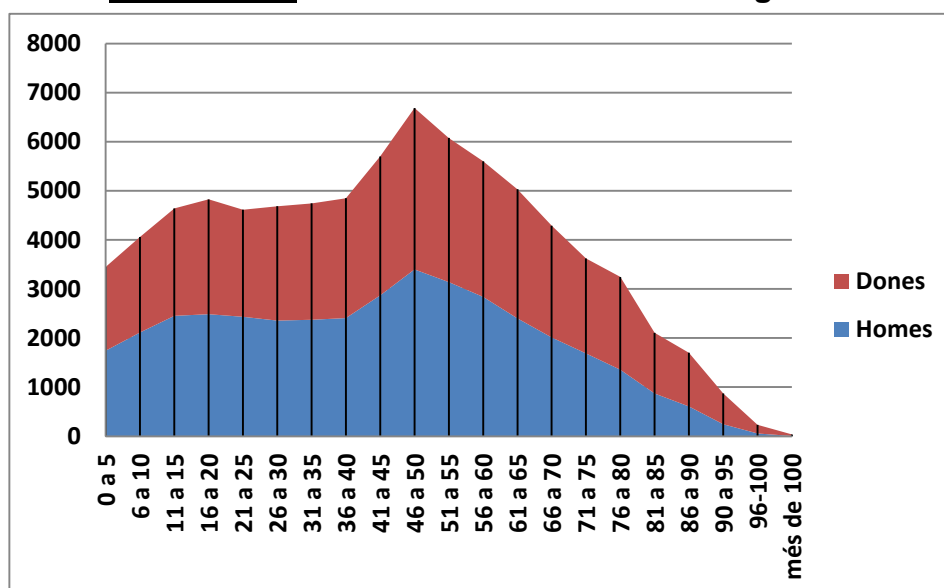
MANRESA i BARRIS Total hab. Variació XII/23 VI/24	Poblac. Estrang	Població 1r Marroc % immigr. Barri	Població 1r Marroc % immigr. Barri	Variac. XII/23 VI/24
	XII/23 VI/24	1r Marroc % immigr. Barri 2. Altres Prals. XII-2023	1r Marroc % immigr. Barri 2. Altres Prals. VI-2024	1.Marr. 2.Altres P Variac.% (ref.XII-23)
CAL GRAVAT 1.545 (XII/23) 1.534 (VI/24) ----- Variac. mig any: -11hab	XII/23: 74 p 4,79% VI/24: 78 p 5,08% Variac mig any: +4 +0,29%	1)Marroc:30 El 40,54% de la imm. 2) Seneg i Algèr. 5 cadascú. (6,75% imm) 3)Cuba,Nigèria, Perú i Venez 4 cadascú (5,40 % imm) Total: 18 països	1)Marroc: 33 El 42,30% de la imm. 2) Seneg i Algèr. 5 cadascú. (7,69% imm) 3)Cuba,Perú , Paraguai i Venez. 4 cadascú (5,12 % imm) Total: 18 països	1)Marr. +3 (+10%) 2)Seneg: = Alger.= (=%) 3)Cuba, Perú, Venez: = (=%) = països

GRÀFICA 10 A-IMMIGRACIÓ PERCENTUAL PER BARRIS DE MANRESA 30 JUNY DE 2024

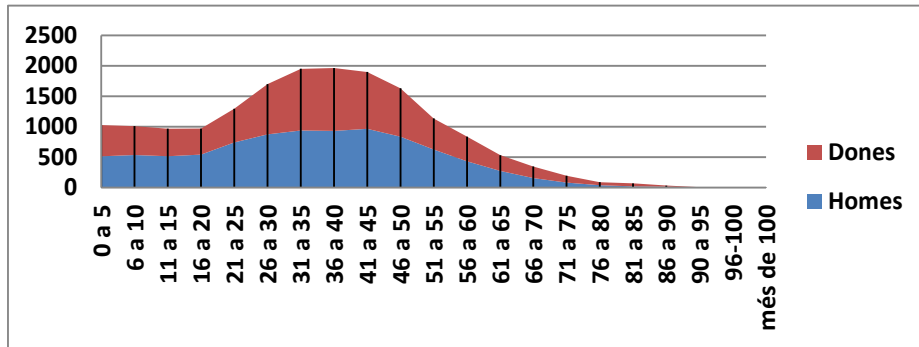


Quadre edats a Manresa (30/06/2024)

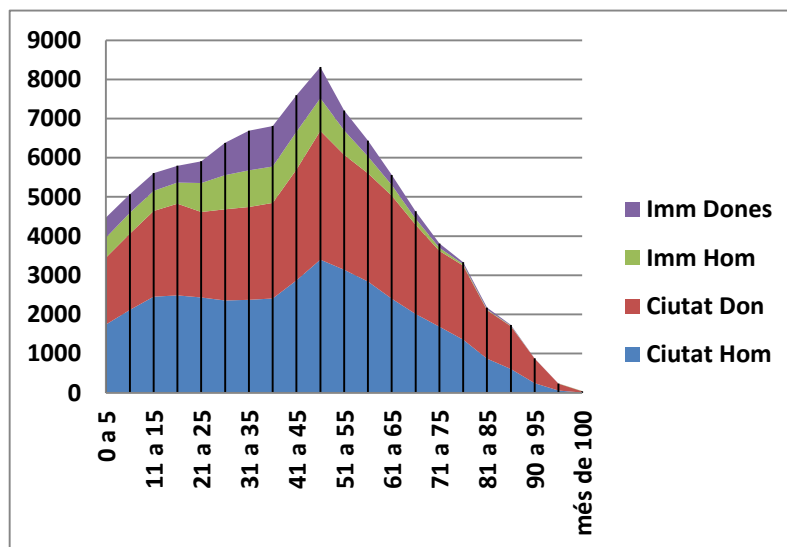
QUADRE EDATS TOTAL MANRESA				QUADRE ESTRANGERS MANRESA			
EDATS	HOMES	DONES	TOTALS	EDATS	HOMES	DONES	TOTALS
0-5	1.744	1.707	3.451	0-5	512	513	1.025
6-10	2.115	1.946	4.061	6-10	533	474	1.007
11-15	2.453	2.188	4.641	11-15	513	452	965
16-20	2.486	2.340	4.826	16-20	540	428	968
21-25	2.433	2.181	4.614	21-25	740	554	1.294
26-30	2.356	2.328	4.684	26-30	872	826	1.698
31-35	2.373	2.369	4.742	31-35	936	1.012	1.948
36-40	2.407	2.440	4.847	36-40	929	1.033	1.962
41-45	2.870	2.831	5.701	41-45	963	933	1.896
46-50	3.398	3.288	6.686	46-50	834	794	1.628
51-55	3.140	2.934	6.074	51-55	623	509	1.132
56-60	2.839	2.763	5.602	56-60	430	406	836
61-65	2.401	2.629	5.030	61-65	272	260	532
66-70	2.012	2.277	4.289	66-70	154	189	343
71-75	1.687	1.934	3.621	71-75	80	112	192
76-80	1.355	1.891	3.246	76-80	37	49	86
81-85	871	1.236	2.107	81-85	18	50	68
86-90	607	1.093	1.700	86-90	12	20	32
91-95	245	627	872	91-95	1	4	5
96-100	57	176	233	96-100	0	2	2
+100	6	32	38	+100	0	1	1
TOTAL	39.855 (49'16%)	41.210 (50'83%)	81.065	TOTAL	8.999 (51,07%)	8.621 (48,92%)	17.620

Gràfica 10 B: Piràmide d'edats total ciutat-gènere

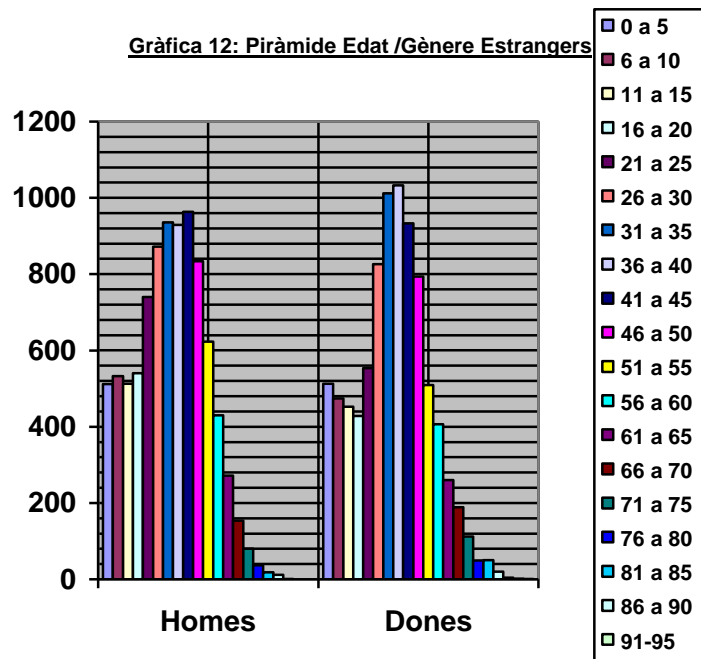
Gràfica 10 C: Població estrangera per gènere



Gràfica 11: Piràmide d'edats per gènere total ciutat i Immigració



Gràfica 12: Piràmide Edat /Gènere Estrangers



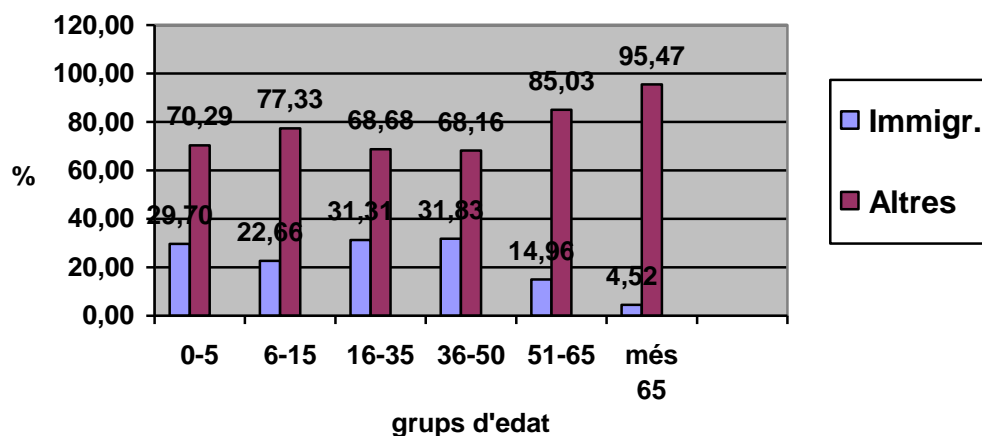
Grups d'edat població estrang. i total ciutat –comparativa XII/23- VI/24

	Total IMMIGRAC.	Total CIUTAT	% Immigr. sobre total grup edat XII/23 VI/23	Diferenc.Població Autòct. i % XII/23 VI/23
	XII/23 VI/23	XII/23 VI/23		
0-5	956 1.025 Variac. +69	3.196 3.451 Variac. +255	29,91% 29,70% Variac: -0,21%	2.240 (70,08%) <u>2.426 (70,29%)</u> +186 p Variac %: +0,21%
6-15	1.890 1.972 Variac. +82	8.586 8.702 Variac. +116	22,01% 22,66% Variac: +0,65%	6.696 (77,98%) <u>6.730 (77,33%)</u> +34p Variac %: -0,65%
16-35	5.603 5.908 Variac. +305	18.539 18.866 Variac. +327	30,22% 31,31% Variac: +1,09%	12.936 (69,23%) <u>12.958 (68,68%)</u> +22p Variac %: -0,55%
36-50	5.360 5.486 Variac. +126	17.124 17.234 Variac. +110	31,30% 31,83% Variac: +0,53%	11.764 (68,69%) <u>11.748 (68,16%)</u> -16 p Variac %: -0,53%
51-65	2.354 2.500 Variac. +146	16.705 16.706 Variac. +1	14,09% 14,96% Variac: +0,87%	14.351 (85,90%) <u>14.206 (85,03%)</u> -145 p Variac %: -0,87%
+65	713 729 Variac. +16	16.499 16.106 Variac +393	4,32% 4,52% Variac: +0,2%	15.786 (95,67%) <u>15.377 (95,47%)</u> -409p Variac -0,2%:
	16.976 17.620 Variac. +644 p	80.649 81.065 Variac. +416	21,05% 21,73% (+0,68%)	63.673 (78,95%) <u>63.445 (78,26%)</u> -228p Variac. -0,69%

Altres grup d'edat significatiu (Minoria d'edat fins edat laboral-16 anys):

Grup Edat	Immig/estrang	Total grup edat ciutat	Immigrats % Grup edat
0-16	XII/23: 3.038 VI/24: 3.193 Variac:+155p.	XII/23:12.780 VI/24: 13.162 Variac: +382 p	XII/2023:23,77% VI/24: 24,26% Variac. +0,49%

Gràfica 13: Comparativa % Immigració -piràmide d'edats



Nacionalitat Estrangera- Nascuts a Manresa (30/06/24)

Grup edat	Nascuts aquí amb nacionalitat estrangera		Total Immigració per grup edat
	XII/23	VI/24	
0-5	705	722	956
		(+17)	1.025 (+69)
6-10	236	207	978
		(-29)	1.007 (+29)
11-15	138	134	912
		(-4)	965 (+53)
16-20	60	59	896
		(-1)	968 (+72)
+20	10	9	13.234
		(-1)	13.655 (+421)

<u>Totals</u>		
XII/23	1.149	16.976
VI/24	1.131	17.620
	Variac: -18	+644

Nacionalitats principals nascuts a Manresa (31/12/23- 30/06/24).

Total: 1.131 (VI/24) (XII/23:1.149): -18

Total 57 països (XII/23:55 orígens): +2 p

(Tot i néixer aquí tenen la nacionalitat estrangera dels seus progenitors)

Principals països:

1. **Marroc**: 31/12/23: 604 – 30/06/24: 657. Variac: +53p
2. **Romania** : 31/12/23: 126– 30/06/24:122 . Variac: -4p
3. **Xina** : 31/12/23: 80– 30/06/24: 81. Variac:+1p
4. **Senegal** : 31/12/23: 38 – 30/06/24: 37. Variac: -1p
5. **Ucraïna** : 31/12/23: 31– 30/06/24: 23 Variac: -7p
6. **Hondures**: 31/12/23: 31– 30/06/24: 35. Variac. +4p
7. **Polònia**: 31/12/23: 17– 30/06/24:18. Variac: +1p
8. **Venezuela**: 31/12/23: 24 – 30/06/24:22. Variac. -2p
9. **Guinea C** : 31/12/23: 14 – 30/06/24:13. Variac: -1p
10. **Índia**: 31/12/23: 14 – 30/06/24: 12. Variac: -2p
11. **Pakistan**: 31/12/23: 13 – 30/06/24:14. Variac: +1
12. **Colòmbia**: 30/06/24: 14
13. **Algèria**: 31/12/23: 10– 30/06/24: 10. Variac.=
14. **Gàmbia**: 31/12/23: 12– 30/06/24: 12. Variac: =
15. **Nigèria**: 31/12/23: 10 – 30/06/24:9. Variac: -1p

Nuclis de convivència residents a la ciutat:
(A-Nuclis familiars amb TOTS els membres ESTRANGERS)

Nº.hab./membres	Nº.llars//nº hab.//
1	980=980
2	709=1.418
3	602=1.806
4	541=2.164
5	357=1.785
6	190=1.140
7	63=441
8	24=192
9	9=81
10	7=70
11	1=11
12	2=24
13	1=13
14	1=14
18	1=18
19	1=19
39	39=39
	9.963 (31/12/23) 9.647 (31/12/22) Diferència +316 p. 58,68% del total d'imm.(16.976 p) 3.362 llars. Pro mig 2,96 hab/llar

(B-Nuclis familiars amb ALGUN membre ESTRANGER)

º.hab.	Nº.llars//nº hab.//
1	980 = 980
2	1.480 = 2.960
3	1.468 = 4.404
4	1.408 = 5.632
5	1.088 = 5.440
6	576 = 3.456
7	277 = 1.939
8	88= 704
9	39= 351
10	18 = 180
11	4 =44
12	3=36
13	1=13
14	1=14
16	1=16
17	1=17
18	2 =36
19	1=19
20	1=20
39	1=39
42	1=42
51	1=51
64	1=64

30/06/24: 26.563 p (31/12/2023: 25.663) = +900p
32,76% del total de la ciutat (31/12/23:
31,82%): +0,94%
7.442 llars (Xll/23: 7.181 llars): +261 llars.
Pro mig 3'57 hab/llar

EVOLUCIÓ ARRIBADA POBLACIÓ IMMIGRADA ESTRANGERA
(Evolució 2011-2024 juny)

MESOS 2011	MENORS	MAJORS	Total	MESOS 2012	MENORS	MAJORS	Total
Gener Febrer-11	55	243	298	Gener Febrer-12	49	249	298
Març Abril-11	54	266	317	Març Abril-12	46	184	230
Maig Juny-11	56	247	303	Maig Juny-12	51	143	194
Juliol Agost-11	61	234	295	Juliol Agost-12	37	145	182
Setembre Octubre-11	71	296	367	Setembre Octub.12	58	184	242
Novembre Des. 11	38	202	240	Novembre Desem.12	33	152	185
TOTAL Gener- Des. 2011	335	1488	1823	TOTAL Gener- Des.12	274	1.057	1331

MESOS 2013	MENORS	MAJORS	Total	MESOS 2014	MENORS	MAJORS	Total
Gener Febrer 13	42	163	205	Gener Febrer 14	38	137	175
Març Abril 13	28	140	168	Març Abril 14	41	166	207
Maig Juny 13	25	138	163	Maig Juny 14	24	135	159
Juliol Agost 13	32	121	153	Juliol Agost 14	45	125	170
Setembre Octub. 13	54	160	214	Setembre Octub.14	77	207	284
Novembre Desem 13	33	156	189	Novemb. Desem14	31	143	174
TOTAL Gener- Des. 13	214	878	1092	TOTAL Gener- Des. 14	256	913	1169

MESOS 2015	MENORS	MAJORS	Total	MESOS 2016	MENORS	MAJORS	Total
Gener Febrer 15	45	151	196	Gener Febrer 16	25 + 27= 52	110 + 100 = 210	262
Març Abril 15	36	174	212	Març Abril 16	15 + 17 = 32	87 + 85= 172	204

Maig Juny 15	40	186	226	Maig Juny 16	15+20= 35	110 + 99= 209	244
Juliol Agost 15	41	167	208	Juliol Agost 16	24+33=57	80+96= 176	233
Setembre Octub.15	73	246	319	Setembre Octub.16	40+20=60	132+135= 167	327
Novembre Desem.15	44	179	223	Novemb. Des.16	27+17=44	121+108= 229	273
TOTAL Gener- Des.15	279	1.103	1382	Total any 2016	280	1.163	1.543

MESOS 2017	MENORS	MAJORS	Total	MESOS 2018	MENORS	MAJOR S	Total
Gener Febrer 17	16+24=40	95+132= 227	267	Gener Febrer 18	55+32=87	182+15 8= 340	427
Març Abril 17	31+30=61	149 +100=249	310	Març Abril 18	54+70=12 4	181+21 6= 397	521
Maig Juny 17	31+31=62	152+127= 279	341	Maig Juny 18	82+38=12 0	229+15 3= 382	502
Juliol Agost 17	25+26=51	142+118= 260	311	Juliol Agost 18	58+46=94	178+17 8= 356	450
Setembre Octubre 17	49+35=84	169+172= 341	425	Setembre Octubre 18	47+59=10 6	203+20 8= 411	517
Novembre Desembre 2017	40+20=60	164+122= 286	346	Novembre Desembre 18	80+40=12 0	209+16 1= 370	490
Total	358	1.642	2000	Total	651	2.256	2.907

ANY 2019

ANY 2020

MESOS 2019	MENORS	MAJORS	Total	MESOS	MENORS	MAJOR S	Total
Gener Febrer 19	53 +48= 101	207+185= 392	493	Gener Febrer	63 +47= 110	221+21 0= 431	541
Març Abril 19	51 +42=93	177+176= 353	446	Març Abril	28 +01= 29	114+01 = 115	144
Maig Juny 19	86+51=13 7	198+172= 370	507	Maig Juny	34+05= 39	91+69= 160	199
Juliol Agost 19	83+37= 120	243+145= 388	508	Juliol Agost	31+37= 68	131+94 = 225	293
Setembre Octubre 19	41+62= 103	182+238= 420	523	Setembre Octubre	90+59= 149	180+21 4= 394	543
Novembre Desembre 19	44+49=93	182+173= 355	448	Novembre Desembre	49+38= 87	167+13 1= 298	385
Totals Gener- desembre	647	2.278	2925	TOTALS Gener- Desembre	482	1623	2.105

ANY 2021

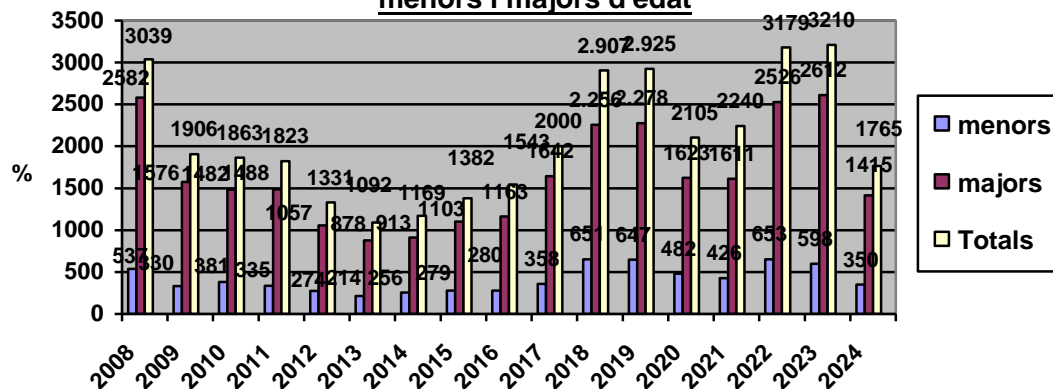
ANY 2022

MESOS	MENOR S	MAJORS	Total	MESOS	MAJORS	MENOR S	Total
Gener Febrer	35 +48= 83	123+134= 257	340	Gener Febrer	171+154= 325	25 +42= 67	392
Març Abril	47 +12= 59	135+111= 246	305	Març Abril	273+177= 450	65 +67= 132	582
Maig Juny	28+31= 59	116+153= 269	328	Maig Juny	220+212= 432	51+43= 94	526
Juliol Agost	25 + 8= 33	99 + 71= 170	203	Juliol- Agost	233+159= 392	63+44= 107	499
Setembre Octubre	67 + 53= 120	202 +173= 375	698	Setembre- Octubre	199+228= 427	75+60= 135	562
Novembre Desembre	32 + 40= 72	159 +135=294	366	Novembre- desembre	281+219= 500	59+59= 118	618
TOTALS Gener- Desembre	426	1.611	2.240	TOTALS Gener- Desembre	2.526	653	3.179

ANY 2023

ANY 2024 (Gener-Juny)

MESOS	Immigrac. adults	Immigrac. menors	Total	MESOS	Immigrac. adults	Immigrac. menors	Total
Gener	234	78	312	Gener	230	51	281
Febrer	217	61	278	Febrer	256	72	328
Març	273	49	322	Març	241	69	310
Abril	213	50	263	Abril	212	57	269
Maig	230	38	268	Maig	284	55	339
Juny	221	41	262	Juny	192	46	238
Juliol	154	38	192				
Agost	153	49	202				
Setembre	268	76	344				
Octubre	258	48	306				
Novembre	209	28	237				
Desembre	182	42	224				
	2.612	598	3.210		1.415	350	1.765

Gràfica 14 (Evolució de les arribades):**Comparativa 2008- 2024 juny: % Immigració - arribades
menors i majors d'edat**

Principals municipis per total d'habitats de Catalunya ,amb el percentatge immigració estrangera (font:

IDESCAT:<https://www.idescat.cat/poblacioestrangera/> **01/01/23 (Darreres disponibles) Total Catalunya: 7.901.963 hab; 17,24% d'immigració**

Població	Total Població	% immig Increm XII/22- XII/23
Barcelona	1.655.956	23,21 (+1,24%)
Hospitalet	276.617	24,43 (+2,57%)
Badalona	224.301	16,30 (+0,54%)
Terrassa	225.274	13,96 (-0,1%)
Sabadell	217.968	13,74 (+0,47%)
Lleida	142.999	21,48 (+0,79%)
Tarragona	138.326	19,70 (+1,35%)
Mataró	129.613	16,71 (+0,24%)
Sta Coloma de G	119.195	22,34 (+0,75%)
Reus	108.535	18,07 (+0,71%)
Girona	104.038	20,74 (+0,04%)
Sant Cugat	97.579	14,56 (+1,38%)
Cornellà	90.076	16,53 (+0,98%)
St Boi de LI	83.667	11,00 (+0,64%)
Rubí	80.034	13,65 (+0,84%)
Manresa	78.570	19,74 (+0,84%)
Viladecans	66.615	8,79 (+0,58%)
Vilanova i la G.	68.768	12,29 (+0,5%)
Castelldefels	68.327	22,82 (+1,32%)
El Prat	65.409	10,15 (+0,74%)
Granollers	62.950	14,77 (+0,7%)
Cerdanyola del V	57.752	10,72 (+0,93%)
Mollet	51.692	12,80 (+0,86%)
Vic	48.235	29,44 (+0,59%)
Esplugues	46.968	14,42 (+1,57%)
Figueres	47.841	28,17 (+0,32%)
Gavà	47.498	12,32 (+1,02%)
St Feliu de LI	45.956	9,22 (+0,97%)
Igualada	41.287	13,54 (+0,92%)
Lloret de Mar	41.159	38,85 (+3,42%)
Vilafranca del P	40.596	14,17 (+0,63%)
Blanes	40.517	18,83 (+1,34%)
El Vendrell	39.685	16,29 (+0,83%)
Ripollet	39.189	12,97 (+0,36%)
Olot	38.003	25,36(+2,32%)
St Adrià del B.	37.906	17,20 (+1,58%)
Montcada i R	36.823	13,80 (-0,2%)
Cambrils	36.441	20,32 (+1,18%)
Tortosa	34.864	20,65 (+1,67%)
St Joan Despí	34.552	9,35 (+0,68%)
Barberà	33.353	8,50 (+0,53%)

Salt	33.337	37,77 (-0,13%)
St P. de Ribes	31.702	16,17 (+0,37%)



Comentaris a les dades.

Com cada mig any, presentem les dades del padró municipal de Manresa, en aquest cas a **30 de juny de 2024** (com sempre, parlem de **dades provisionals**, pendents de l'acceptació final de l'INE. Al llarg del document, podem veure comparatives respecte altres anys i respecte desembre de l'any passat. En certs quadres es fa una evolució de més llarg termini aportant dades de diferents anys, fet que ens permet veure millor els canvis i tendències.

En aquest recompte podem continuar veient l'increment de població, i de forma específica l'arribada de població estrangera a la ciutat, seguint la tònica dels darrers recomptes, un cop superada la fase COVID d'aturada. L'increment que es viu a la ciutat és similar al d'altres poblacions a nivell català (veure llistat principals poblacions segons IDESCAT. pp. 45-46) i espanyol, on es viu un increment poblacional degut a l'arribada de població estrangera similar al que s'experimenta a Manresa.

En aquest moments, el total de població estrangera resident a Manresa es situa en el **21, 73%**, el percentatge més alt fins al moment (**+0,68%** el darrer mig any, i d'**1,22%** en comparativa anual)

Per altra banda, remarcar que la ciutat compta amb 2 centres de Protecció Internacional des de fa anys, on arriba població de diversos orígens, i hi fan un estada temporal, si bé, no pas tots acaben residint a la ciutat.

A ressenyar també el fort increment de la població originària dels països llatinoamericans, i de forma específica: **Hondures, Colòmbia i Venezuela**, amb uns totals que superen de molt l'arribada de població **marroquina** (el primer grup per volum a la ciutat- Gràfica nº 5. pp. 15), motiu pel qual el % de representació d'aquest col·lectiu disminueix sobre el total (**-0,6%**) , tot i seguir sent el primer en volum i continuant arribant població (saldo net de **+149 hab** en mig any). .El total de moviment migratori (entrades / sortides) en aquest orígens son: **Marroc (+149); Hondures (+83); Colòmbia (+90); Venezuela (+75);i Perú (+53)**

La població total de la ciutat augmenta al llarg del darrer mig any en **+416 hab**, i el darrer any (juny/23-juny/24), en **+1.158 hab**. passant a tenir **81.065 hab** la xifra més alta fins el moment. Aquest increment és degut a l'arribada de població estrangera : al llarg del darrer mig any: **+644 hab (el 154,80%)** , i el darrer any (juny/23-juny/24) : **+1.225 hab (el 105,78%)**

D'interès per valorar la **situació juridico-administrativa (Gràfica 2, pp.6)** de la població estrangera, cal remarcar que consten al padró un total de **4.356 p** empadronades **amb passaport**, que representarien el **24,72%** del total d'empadronats estrangers, és a dir, en situació d'irregularitat (**+0,64%**

respecte desembre passat), tenint en compte que ens trobem en una situació de “fotografia fixa” en un moment donat, i que pot variar, tant amb gent que te NIE (permís de residència-treball) que pot perdre'l, com gent amb passaport i que pot aconseguir regularitzar-se.

Segons dades de la Generalitat (Idescat) a estimacions de població del 2023, hi havia a Catalunya **7.970.433m.** d'habitats, dels quals **1.361.981 m d'habitants** eren estrangers, que representaven el **17,08%** del total de població. A 1/01/2024, la població total de Catalunya seria d'**8.016.606 hab**

Segons dades de l' **INE** referents al **primer trimestre del 2024** (Estadística de població continua-ECP) la població total d'Espanya es situa en **48.592.909 hab** , i la de població estrangera de **6.491.502 hab**, el **13, 35%** del total. A la pp 44-45 podem trobar un llistat amb els percentatges migratoris de les principals ciutats de Catalunya, per tal de facilitar una comparativa.

Manresa te a 30/06/2024, **17.620 hab** el **21,73%** de població estrangera, amb un increment el darrer mig any de **+0,68% i +644 hab**, i el darrer any (juny-23/juny-24), de l'**1,22% i + 1.225 hab**

Actualment hi ha representació de **116 països** diferents (**+9** que darrer recompte)

PAÏSOS:

- Per col·lectius, la població originària del **Marroc** és -de forma habitual i ininterrompuda- el primer col·lectiu immigrant resident a la ciutat, amb **6.888 hab.**, i representa el **39, 09%** de la immigració (amb un descens de **-0,6%** el darrer mig any), i el **8'49%** del total de població de la ciutat (**+0,14%**). Hi ha una major representació masculina (**54,29%**)

Cal dir i remarcar que existeixen **2.279 p** que tenen la **nacionalitat espanyola** tot i ser marroquins d'origen, amb un increment de **+ 55 p** durant el darrer mig any, i que equivaldria teòricament i a efectes de facilitar-ne la comparativa, al **35,09%** del total de marroquins empadronats si els suméssim (veure **Gràfica 8, pp.21**) per aquest grup nacional i per la resta)

En referència a la resta de col·lectius estrangers, la situació principal és la següent:

- **El col·lectiu romanès**, format per **1.133 hab** és el segon de la ciutat, acostuma a presentar una situació d'estancament o lleugera davallada, , en aquets cas ha disminuït en **-12 p** (el darrer mig any). Representa el **6,43%** del total d'immigració (**-0,31%** el darrer mig any), i l'**1,39%** de la població de la ciutat (**-0,03%** el darrer mig any). Hi ha un major percentatge femení (**53,50%**)
- **Hondures**: Un dels països que més ha augmentat de població al llarg dels darrers anys degut a la situació política, socio econòmica i de seguretat que pateix el país centre americà, la tancada o impediments d'arribar als EEUU i la demanda de la societat d'acollida en tasques de la llar on es dirigeix bona part del col·lectiu femení hondureny. Compta amb un total de **1.064 p** , **+83 p** (increment darrer mig any), representa el **6,03%** (**+0,26%**) de la immigració. És una immigració fonamentalment

femenina (**67,67%**) i molt vinculada a tasques de treballadores de la llar irregulars. Per confirmar el fort i ràpid increment d'arribades: **Gràfica 6g, pag. 17**

- **Colòmbia**, Un col·lectiu que havia estat estancat o perdent població fa temps, i que els darrers anys torna a augmentar de forma molt significativa degut a la situació del país. Al llarg del darrer mig any augmenta en **+90 hab**, quedant en **1.061 p**. Representa el **6,02%** del total d'immigració (**+0,3%** darrer mig any).
També és un dels col·lectius on cal fixar-se amb **l'adquisició de nacionalitat espanyola**. En concret hi ha **430 p** nascudes a Colòmbia però amb nacionalitat espanyola, i representaria el **40,52%** del total de colombians residents (**1.061p**).
- **El col·lectiu Venecolà** Un dels col·lectius que més ha augmentat al llarg dels darrers anys degut a la situació de crisi política-econòmica que està vivint, i pel fet de poder beneficiar-se d'un permís especial de residència i treball per raons humanitàries, també cal considerar que una part d'ells son sol·licitants de protecció internacional. Ha augmentat en **+75** (variació mig any) , situant-se en **927 p**. Compta amb una major presència femenina:**55,44%** del total. Representa el **5,26%** del total d'immigració (**+0,25%**).
Veneçuela també té un significatiu percentatge de població nacionalitzada : **273 hab**, que representaria un **26,99%** del total de la població veneçolana (**927 p**). Podríem afirmar que una part de població nacionalitzada ho podria ser per tenir ascendents espanyols, ja que Veneçuela- igual que Argentina o altres- va ser un país receptor d'emigració espanyola.
- **El col·lectiu senegalès**, Es dona un total d'increment el darrer mig any de **+47p** , situant-se en **616 p**. Representa el **3,50%** del total d'estrangers de la ciutat (**+0,15%**). Com també és habitual, hi ha una molt àmplia sobre representació masculina (**73,37%**)
El total de població **nascuda al Senegal amb nacionalitat espanyola** suma **176 hab**, que equivaldria al **28,57%** del total de senegalesos residents (**616 p**)
- **El col·lectiu xinès** En els darrers recomptes anava perdent posicions dins el grup de principals països originaris de la població estrangera resident. Amb poc temps ha passat de ser el tercer país, als actuals recomptes on es posiciona en el **seté**. Al llarg del darrer mig any augmenta **+12 p**. quedant en **542 p**. Representa el **3,12%** del total de la població estrangera (**-0,05%**). Té una major representació masculina (el **52'21%**).
En referència a **població nascuda a la Xina amb nacionalitat espanyola** és de **46 hab**, que representarien només el **8,48%** del total de xinesos residents (**542 p**). Del total de nacionalitzats, el **73,91%** son dones, cosa que ens fa pensar en la importància de les adopcions internacionals d'anys enrere
- **Ucraïna**: Compta amb un total de **480 hab**. Al llarg del darrer mig any ha disminuït en **-4 p**, que en comparativa amb les dades de l'any 22 passat -on va augmentar en **+167 p** a causa del conflicte bèl·lic- suposa

una important aturada. La immigració ucraïnesa representa el 2,72% del total (-0,13%), immigració molt feminitzada, també com a conseqüència de la guerra (56,66% del total)

- **Perú:** Grup que també ha vist augmentar la seva presència a la ciutat els darrers temps, així com a altres llocs del país (de forma especial a Barcelona ciutat). El darrer mig any ha augmentat en **+ 53 p** quedant-se en **358 hab**. El total de persones nascudes al Perú amb nacionalitat espanyola son de **249 p**, que suposarien el **69,55%** del total de peruans residents (**358 p**)
- **El col·lectiu italià:** Amb un total de **303 p**, i un increment el darrer mig any de **+15 p**, representa l'**1,72%** del total d'immigració (**+0,03%**). Cal destacar que hi ha una part important de població originària de països com Argentina, amb una forta crisi econòmica, o Uruguai i amb doble nacionalitat (espanyola o italiana sobretot) incrementada recentment amb la Llei de memòria democràtica (Ley 20/2022, de 19 de octubre) prorrogada fins octubre de 2024.
- **Pakistan,** Compta amb un total de **252 p**, amb un increment de mig any de **+ 15 p**. Presenta una sobre representació masculina (**63,88%** del total).
 - **El col·lectiu equatorià** és el que ha anat patit una major pèrdua de població al llarg dels anys (veure **Gràfica 6e, p.17**), i ja va sortir del llistat dels 10 primers països fa temps . El darrer mig any ha perdut **-4 p**, quedant en **244 p** com a total El moment de major volum de representació a la ciutat va ser el **XII-06** arribant a **786 hab**, és a dir, al llarg d'aquests anys ha perdut **-542 hab** , però aquesta data s'ha de sumar i matisar degut a la importància de l'**adquisició de nacionalitat espanyola**. És un dels casos on s'han de valorar diversos factors explicatius: Com altres països llatinoamericans existeix una major facilitat legal per adquirir la nacionalitat espanyola, cosa que influeix en el descens de representació, sumat a la frenada d'arribades. En concret podem comptar **683 hab** nascuts a l'Equador però amb nacionalitat espanyola , xifra que representa el **279,91%** del total d'equatorians de la ciutat (**244 p**)
- **El col·lectiu bolivià** és un dels llatinoamericans on s'ha anat donant una constant pèrdua de població per frenada d'arribades, sumat a adquisicions de nacionalitat. Compta amb un total de **121 hab**, amb un descens de **-7 hab**. En aquest grup nacional, el segment femení és tradicionalment majoritari , lligat al mercat laboral (**61,15%**) El grup de nacionalitat espanyola nascuts a Bolívia son **297 hab**, i representaria el **245,45%** del total de bolivians residents (**121 p**).

De la resta, podem remarcar:

A) Amb pèrdua de població, trobem països com :
Brasil (-7 hab); Siria (-5 hab); Alemanya i Rússia (-3 hab); G.Bretanya i Bulgària (-2 hab).

B) De la resta que guanyen població, destaquem:

- **Cuba (+25 hab); Rep Dominicana (+21 hab); Ghana (+18 hab); Algèria (+10 hab); Gàmbia (+9 hab); Nigèria (+6 hab).**

En les **gràfiques d'evolució de les nacionalitats** amb principal presència (pp.15-18):

Marroc, Romania, Xina, Senegal, Equador, Bolívia, Hondures i Colòmbia, podem veure l'evolució i tendència principal dins un període d'anys (des del 2006 -per tant abans de la crisi i en època de creixement- i fins l'actualitat). Destacant els descensos d'Equador o Bolívia, i el gran increment d'Hondures i Colòmbia.

En general els col·lectius llatinoamericans estan incrementant la seva població a la ciutat d'una forma molt significativa.

ZONES GEOGRÀFIQUES i CONTINENTS (pp.18-20):

Dins les pèrdues o guanys de població, per zones geogràfiques podem veure les següents evolucions:

- **Europa occidental** : Amb un total de **612 hab** i **16 països** representats, trobem un increment de **33 hab** el darrer mig any
- **L'Est europeu**: , Amb un total de **2.260 hab**, amb un descens de **-17 hab** i la presència d'un total de **18 països**
- **L'Orient Llunyà**: Amb un total de **805 hab** i **13 països**, incrementa amb **+19 hab**.
- **Magrib**: Amb un total de **7.002 hab.** i **5 països** representats, incrementa en **+157 hab**. Tradicionalment és la primera zona geogràfica tradicional emissora d'immigració , degut al pes del Marroc
- **Sud Amèrica**: Amb un total de **3.411 hab** i **10 països**, augmenta amb **+221 hab** seguint la tònica de l'any passat
- **Els països Subsaharians** Amb un total de **1.340 hab** i **25 països**, amb un augment de **+85 hab**.
- **Centre Amèrica-Carib**: Amb un total de **1.639 hab** i **10 països** representats, augmenta amb **+127 hab**. També seguint la tònica de l'any passat
- **Altres regions com:** Pròxim-Mig Orient (**+11 hab**) ; Nord Amèrica (**+8 hab**), i Oceania (**+1 hab**)

Per continents:

- **Àfrica**, amb **30 països** representats , suposa el primer origen per volum total de població: **8.342 hab**, el **10,04%** de la població de la ciutat, i el **47,34%** del total d'estrangers empadronats (**-0,37%** respecte l'any anterior), amb un augment de població de **+242 hab** . El **Marroc**, ell sol amb **6.888 hab** , suposa el **82,57%** del total d'Àfrica.
- **Europa**, la població provinent del conjunt europeu son originaris de **34 països** diferents, suma **2.872 hab**, amb un increment de **+16 hab** . Suposa el **16,3%** del total d'immigració de la ciutat (**-0,52%** respecte l'any anterior) . **Romania**, amb **1.133 hab**, suposa el **39,45 %** del total europeu.
- **Amèrica**: la població originària de les amèriques sumen un total de **5.145 hab**, i son originaris de **23 països**. Es dona un important increment de **+356 hab** , seguint la pauta de l'any passat La immigració provinent del continent americà suposa el **29,2%** del total (**+0,99%** en comparació anual) i destaca el fort increment de països centre americans com **Hondures (+83 hab)** o sud americans com **Colòmbia (+90 hab)** i **Venezuela (+ 75 hab)**

- **D'Àsia** provenen **1.257 hab**, originaris de **26 països**, augmenta en **+30 hab** . Representen el **7,13%** del total de la població estrangera. El col·lectiu xinès (**542 p**), ell sol significa el **43,11%** del total asiàtic.
- **Oceania** només compta amb **3 p**, i es te constància d'**1 hab** provinent d'un país **sense relacions diplomàtiques i/o apàtrides**

BARRIS (Gràfiques pp.25-34)

La població immigrada resident a Manresa es distribueix pel conjunt de la ciutat i els seus barris, donant-se variacions percentuals i per orígens importants entre ells . Com a característica a remarcar és l'increment a la majoria de barris que es ve donant i que a l'actual recompte es torna a confirmar

El col·lectiu **marroquí** és el primer a tots els barris de la ciutat, a excepció de **Viladordis**, on és el romanès.

Respecte **el segon origen** majoritari als barris de la ciutat, hi ha variacions, ja que de forma habitual l'ocupava i el segueix ocupant la població d'origen romanès, però s'està donant una major diversitat:

Romania (a 8 barris): Valldaura, Mion-Puigberenguer, Ctra de Santpedor, Sagrada Família, Font dels Capellans, Escodines, Guix-Pujada Roja, Farrereres-Comtals-Oller-Guia

Per la resta:

Colòmbia a 3 barris (St. Pau; P.I.Puig-El Xup; Poble Nou; Balconada; Sant Pau)

Hondures a 3 barris (Antic, Vic- Remei, Plaça Catalunya-Saldes)

Veneçuela a 2 barri (Passeig i Rodalies, Poble Nou)

Senegal i Algèria :comparteixen segon lloc a **Cal Gravat**

Si ens centrem en el **total de població als diferents barris de la ciutat**, podem veure les següents situacions al **llarg d'aquest darrer any**:

- Com a diferència, hi ha **més barris que perden població** que al darrer recompte: A **6 barris** es perd població: **Ctra de Santpedor (-3hab); Escodines (-13 hab); Balconada (-21 hab); Sant Pau (-1 hab); Guix-Pujada Roja (-10 hab); Cal Gravat (-11 hab)**. (a desembre del 23 era només 1 barri)
- ,A **12 dels 18 barris** es guanya població en diferents proporcions: **Valldaura (+44 hab); Barri Antic (+53 hab); Passeig i rodalies (+98 hab); Vic-Remei (+60 hab); Plaça Catalunya-Saldes (+32 hab);Mion-Puigberenguer (+47 hab);Poble Nou (+17 hab);Sagrada Família (+70 hab); Font dels Capellans (+1 hab); Viladordis (+5 hab); Farreres-Comtals-Oller-Guia(+27 hab)**
- **Es manté igual:** al **P. Ignasi Puig-El Xup**

En relació a dades de **Població Estrangera**:

- Trobem **16 barris** on es **guanyaria població estrangera** en diferents proporcions : **Valldaura (+81 hab);Antic (+65 hab); Passeig i Rodalies (+110 hab); Vic-Remei (+1 hab); Plaça Catalunya-Saldes (+40 hab); Mion-Puigberenguer (+64 hab); Poble Nou (+51 hab); Ctra de Santpedor (+85 hab); Sagrada Família (+86 hab); Font dels Capellans (+20 hab); Escodines (+11 hab); Viladordis (+4 hab); Sant**

Pau (+5 hab); P.Ignasi Puig (+13 hab); Farreres-Comtals-Oller-Suanya (+20 hab); Cal Gravat (+4 hab).

- **A dos barris es perdria població estrangera, en concret: Balconada(-5 hab); Guix-Pujada Roja(-10 hab)**

Les dades al conjunt dels barris son:

Valldaura: Augmenta tant la població total **(+44p)** com la immigrada **(+81p)**, el qual representa el **184,09 %** del total d'increment de la població del barri. La població estrangera representa el **29,09%** del total, amb un augment al llarg del darrer mig any de **+0,98%**. Hi podem trobar presència de **67 països** diferents

Antic: Augmenta també tant la població total del barri **(+53p)** com la immigrada **(+65 p)**, amb molta menor proporció, **que representa el 122,64%** del total de l'increment de població. La població immigrada representa el **37,94%** del total, amb un increment de **+0,94%**. Podem trobar-hi presència de **61 països**.

Passeig i rodalies: El total de la població del barri augmenta en **+98 hab** i la població estrangera ho fa en **+110 hab**. Que representa el **112,24 %** de l'increment de població. El percentatge de població estrangera es situa en **22,38%**, incrementant-se en **+1,39%**. Hi podem trobar presència de **68 països** diferents.

Vic-Remei : El barri té un augment de població de **+60 hab**, i el total migratori només incrementa en **+ 1 hab**. El percentatge de població estrangera es situa en **27,92%**, minvant en **-0,24%**. Hi podem trobar presència de **68 països** diferents

Placa Catalunya-Saldes: El total del barri augmenta en **+32 hab**, i a nivell migratori en **+40p**, que representa el **125%**. El percentatge de població estrangera és del **23,09%**, Hi podem trobar presència de **62 països** diferents

Mion-Puigberenguer : El total del barri augmenta en **+47 hab**, i la població immigrada **+64 hab**, que representa el **136,17%** de l'increment. El percentatge de població estrangera és del **17,15%**, augmentant el **+1,09%** Hi podem trobar presència de **60 països** diferents.

Poble Nou: La població del barri augmenta en **+17 hab**, i la població immigrada en **+51 hab**, que representa el **300%** del total. El percentatge de població estrangera és de **19,5%**, amb un increment de **+0,78%**. Hi podem trobar presència de **58 països** diferents

Ctra Santpedor: El total del barri disminueix en **-3 hab**, i la població estrangera augmenta en **+85 hab.**, el **8497%**. El percentatge de població estrangera és de **15,39%**, amb un increment de **+0,64%** Hi podem trobar presència de **64 països** diferents

Sagrada Família: Es dona un augment total de **+90 hab**, i un increment de població migrada de **+86 hab**, que suposa el **95,55%** del total. El percentatge migratori és de **21,23%**. Hi podem trobar presència de població originària de **55 països**.

Font dels Capellans: Es dona un increment anual de **+1 hab**, i de **+20 hab** de població immigrada, que representa el **2000%** del total. El percentatge migratori és de **17,82%**, amb un increment de **+0,8%**. Hi podem trobar presència de **38 països** diferents

Escodines: Es dona un descens total de població de **-13 hab** i un increment de població estrangera d'**11 hab**. El percentatge migratori és de **26,39%**, amb un increment de **+0,26%**. Podem trobar presència de **55 països** diferents

La Balconada: Es dona un descens de població de **-21 hab**, per un descens migratori de **-5 hab**, el **23,80%** del total . La immigració estrangera suposa el **6,91%**. Hi podem trobar presència de **25 països** diferents

Viladordis: El total de població augmenta en **+5 hab.**, i la població estrangera en **+4 hab** , que representa el **80%**. La immigració suposa el **8,80%**, amb un increment de **+0,45%** Hi podem trobar presència de **21 països** diferents

Sant Pau : El total de població disminueix en només **-1 hab** , i el total migratori augmenta en **+5 hab**. El percentatge d'immigració és del **16,53%**, amb un increment de **+1%**. Hi podem trobar presència de **14 països** diferents

P.I. Puig: El total del barri es manté estancat, i el d'immigració augmenta en **+13 hab**. El percentatge migratori és de **27,89%**, amb un increment de **+1,2%** Hi podem trobar presència de **25 països** diferents

Guix-Pujada Roja: La població del barri disminueix en **-10 hab**, i la població estrangera en **-13 hab**. El percentatge migratori és de **15,23%**, disminuint en **-1,1%**. Hi podem trobar presència de **19 països** diferents

Farreras-Comtals-Oller-Guia : El barri augmenta la població total, en **+27 hab**, amb un increment de població estrangera de **+20 hab**, que suposa el **74,07%** del total. El percentatge migratori és del **13,9%**, amb un increment de **l'1,51%**. Hi podem trobar presència de **24 països** diferents

Cal Gravat: La població del barri disminueix com altres vegades, en aquest cas en **-11 hab**, amb un increment de població estrangera de **+4 hab**. La immigració suposa el **5,08%**, amb un increment de **+0,29%**, seguint sent el barri amb menors presència migratòria.. Hi podem trobar presència de **18 països** diferents

Podem veure com a molts barris, l'increment de població ja no només va lligat a l'arribada de població estrangera, sinó que aquesta suposa un increment molt major a la variació de la població del barri. Sense aquesta arribada molts barris patirien una pèrdua severa de població. Els casos més evidents els trobem a: **Valldaura (184,09%)**; **Antic (122,64%)**; **Passeig i Rodalies (112,24%)**; **Plaça Catalunya-Saldes (125%)**; **Miòn-Puigberenguer (136,17%)**; **Poble Nou (300 %)**; **Carretera de Santpedor (8497%)**; **Font dels Capellans (2000%)**

La **població estrangera** present als barris de Manresa es mou en els següents grups:

- **1 barri, l'Antic**, amb el **37,94%**
- **7 barris amb més del 20%** (un més que l' anterior recompte)
 - Valldaura**, amb el **29,09%**
 - Vic-Remei** amb el **27,92%**
 - P. I Puig-el Xup** , el que més augmenta, amb el **27,89%**
 - Escodines** , amb el **26,39%**
 - Plaça Catalunya-Saldes** amb el **23,09%**
 - Passeig i Rodalies**, amb **22'38%**.
 - Sagrada Família**, amb el **21,23%**
- **6 barris amb més del 15%**: (un més que l' anterior recompte)
 - Poble Nou**, te el **19,5%**
 - La Font dels Capellans** , amb el **17,82%**.

Mion-Puigberenguer, Amb el **17,15%**

Sant Pau, amb el **16,53%**.

Ctra. de Santpedor, amb l'**15,39%**

Guix-Pujada Roja, amb el **15,23%**.

- **1 barri entre 11-15%** (un menys que al darrer recompte)
Farreres-Comtals-Oller-Suanya, amb el **13,9%**
- **3 inferiors a 11%:**
Viladordis, amb el **8,80%**
Balconada, el segon barri amb menor població d'immigració estrangera, amb el **6,91% d'imm** ,.
Cal Gravat, el barri amb menor presència de la ciutat, amb el **5,08%**

GRUPS D'EDAT: (pp. 35-39)

La immigració estrangera ha estat i és el motiu fonamental de creixement demogràfic als països occidentals, i després del període de la pandèmia, que va suposar una frenada en l'arribada, la immigració ha tornat a créixer en força, superant arribades de moments anteriors, i fins i tot superant-les.

Aquesta immigració, sobretot jove, en edat laboral, arribada per raons de recerca de feina i a través de re agrupacions familiars o bé naixements de noves generacions al país, de forma regular o irregular (aquestes darreres situacions amb fort i sostingut creixement), suposa un rejuveniment de la piràmide d'edat, i més tenint en compte que l'aportació de població de **+65 anys** entre la immigració ha estat i és molt poc significativa: a Manresa: els **majors de 65 anys estrangers** només suposen **729 p**, amb un augment el darrer mig any de **+ 16 p** i el **4,52%** del total d'aquest grup d'edat . Els **majors de 65 anys** a la ciutat suposen **16.106 hab** i el **19,86%** del total de la població (amb un descens el darrer mig any de **-0,59%**) .

Les **gràfiques 10B** (Piràmide d'edats total ciutat i immigració, p.35), **10C**(Piràmide d'edats, per gènere, total i immigració, p.36) i **13** (comparativa % Immigració/grup edat, p.38) permeten fer aquesta comparativa entre grups d'edat de població immigrada, autòctona i per gènere.

Per **grups d'edat (quadres pp. 35-38)** veiem significatives diferències entre els grups d'edat, ja sigui per origen o com a totals de ciutat. A partir de les dades del darrer any podem veure:

De grups d'edat, podem trobar les següents dades d'interès. En general, a tots els grups, hi ha un major increment de la població total que de la població immigrada, a excepció del grup de **36 a 50 anys**, on la població immigrada estrangera suma **+126 hab**, i el total de ciutat **+110 hab**, i el grup de **16 a 35 anys**, ambdues xifres son força similars (**+305 hab** entre la població estrangera, per **+327** del total de ciutat), a destacar que aquests grups son eminentment d'edat laboral :

- De **0 a 5 anys**, En aquest grup hi veiem un increment del total de població (**+255 hab**) per un increment de població immigrada (**+69 hab**)..
.La població estrangera suposa el **29,70%** del total del grup d'edat (- **0,21%**) sobre el grup d'edat

- De **6 a 15 anys** , hi podem veure un increment de població total de **+116 hab**, i de **+82 hab** de població immigrada. El col·lectiu estranger suposa el **22,66%** del grup d'edat. (**+0,65%** respecte desembre passat)
- De **16 a 35 anys**, es on es donen els majors increments tant referent al grup total de ciutat: **+327 hab** com en el grup estranger: **+305 hab**. El col·lectiu estranger suposa el **31,21%** del total de la població manresana d'aquest grup d'edat (**+1,09%** al llarg del darrer mig any)
- El grup d'edat de **36 a 50 anys**, també grup d'edat laboral, augmenta el total de població en **+110 hab**, i el de població estrangera en **+126 hab**. La població immigrada estrangera suposa el **31,83%** del total de la població de la ciutat d'aquesta franja d'edat (**+0,53%**)
- En el grup d'edat de **51-65 anys**, es dona un augment de només **+1 hab** en el total de població, i de **+146 hab** entre la població estrangera.. El total de la població estrangera d'aquest grup d'edat suposa el **14,96%** del total (**+0,87%**).
- **+de 65 anys**: es tracta d'un grup on gairebé no arriben persones estrangeres, si bé en els darrers temps hi ha un cert increment a més del moviment natural d'envelliment. En el recompte actual, hi ha un increment de població total de **+393 hab**. El total estranger augmenta en **+16 hab**, el **4,07%** del total de l'increment. La població immigrada suposa el **4,52%** del grup (**+0,2%**).
- Agrupem separatament de **0 a 16 anys (pp.38)** , per la seva incidència en relació a recursos educatius de pre-escolar i escolar en etapa obligatòria: En aquest cas també es dona un increment de població total (**+382 hab**) per un increment migratori (**+155 hab**), que representa el **40,57%** del total d'increment. La població estrangera suposa el **24,26%** del total.

Com a població amb **Nacionalitat estrangera nascuda a Manresa** (pag.38), comptem un total de **1.131 hab** de totes les edats (amb una pèrdua de **-18 hab**) Cal recordar que la població de progenitors estrangers (els dos) que neix al país obté la nacionalitat d'aquests, no l'espanyola, que es pot sol·licitar a l'any en el cas que els pares estiguin en situació regular

Es pot destacar:

- El grup de **0-5 anys**, el majoritari, i que suma **722 hab** representa el **63,83%** del total dels nascuts aquí (**1.131 hab**), i el **70,43%** del total del grup d'edat (**1.025 hab**)
- El grup de **6-10 anys**, perd població (**-29 hab**), quedant-se en **207 hab**. Representa el **18,30%** del total de nascuts aquí i el **20,55%** del total del grup d'immigració (**1.007 p**)
- El d'**11 a 15 anys**, amb **134 hab (-4hab)** Representa l'**11,84%** del total i el **13,88%** del total d'immigració en aquesta franja d'edat (**965 hab**)
- Els altres grups d'edat son molt poc significatius, exemple clar de la història migratòria contemporània a la ciutat.

Per **origens dels nascuts aquí** (p. 39), els de **nacionalitat marroquina** son la gran majoria, amb un total de **657 p** (el **58,09%**), amb un increment de **+53 p**, seguit a molta distància per **romanesos: 122 p (-4 p)** ; **xinesos : 81 p** , i **senegalesos : 37 p (-1p)**.

TOTAL ARRIBADES:

En els **quadres (pp.41-43)**, s'especifica l'arribada de població estrangera a la ciutat en una franja que va del 2011 fins ara (per tal d'afavorir la comparativa).

Podem veure majors i menors d'edat agrupats de forma bimensual.

A la **gràfica 14 (p.43)**, fem una comparativa del 2008 i fins ara.

A banda de l'any 2008, que havia estat el valor més alt d'arribades (amb un total d'arribades de **3.039 p**), l'any 2022 ja es va veure superat (s'arribà als **3.179 hab**), i l'any 2023 va arribar al màxim amb **3.210 hab**, el que portem d'any (gener-juny) ja sumem la xifra de **1.765 hab**, que ens pot orientar a la xifra total que podem arribar a finals d'any, sent similar als dos darrers anys.



ÍNDEX:

Introducció	p. 2
Quadre Total habitants ciutat (2003-24 juny)	p.3-4
Gràfica- 1 Evolució habitants ciutat (2003-24 juny)	p.4
Orígens estatals	pp.4-5
Total habitants estrangers empadronats(2001-24 juny)	pp. 5-6
Gràfica 2 - evolució població	p.7
Immigració i tipus documentació	p.7
Diferencial total població / immigració	pp.7-9
Gràfica 3a- Evolució habitants / Immigració (2001-24 juny)	p.9
Gràfica 3b. Evolució immigració estrangera	p.9
Total població marroquina	pp.10
Gràfica 4-evolució població marroquina sobre total % i quadre	pp.11-12
Principals grups nacionals	pp. 12-13
Gràfica 5- Percentatges per països	p. 14
Gràfiques evolució alguns països (2006-24 juny) 6a, 6b,6c,6d, 6e 6f,6g, 6h	pp. 14-17
Per àrees o regions geogràfiques/ polítiques	p.17
Gràfic 7a- Evolució àrees geogràfiques	p. 18
Per Continents i gràfica 7b % continents	pp.18-19
Principals grups amb nacionalitat espanyola nascuts a l'estranger	pp.19-20
Gràfica 8- Comparativa nascuts a l'estranger amb nacionalitat espanyola (2009-24 juny)	p.20
Evolució nascuts a l'estranger amb nacionalitat (2009-24 juny)	pp. 20-23

Gràfica 9a .Nascuts a l'estranger amb nacionalitat	p. 24
Evolució per barris (des-23/juny-24)	pp. 24-33
Gràfica 10A (%)- Immigració per barris	p.33
Quadre Edats totals i estrangers	p. 34
Gràfiques 10B-10C-11- 12	pp.34-35
Quadre grups d'edat	pp.36-37
Gràfica 13- Comparativa % Immigració / grups d'edat	p.37-38
Quadre nacionalitat estrangera nascut a Manresa i	
Principals orígens nascuts aquí	pp 38-39
Nucli de convivència residents on tothom és estranger	
i on algun membre és estranger	p.39-40
Evolució Arribades població estrang. (2011-24 juny)	pp.40-42
Gràfica 14-Evolució de les arribades (2008-24 juny)	p.42
Principals municipis Catalunya i Immigració	pp.43-44
Comentaris	pp.44-54
Índex	pp.54-55

