

ANÀLISI SEMESTRAL DE LA IMMIGRACIÓ ESTRANGERA A MANRESA

PADRÓ MUNICIPAL (provisional)

31 de DESEMBRE de 2024

PADRÓ PROVISIONAL
[Pendent INE - Instituto nacional de Estadística]

PROGRAMA CIUTADANIA



Ajuntament  de Manresa

EVOLUCIÓ POBLACIÓ ESTRANGERA A MANRESA 31 DE DESEMBRE DE 2024

Introducció:

En el moment de la creació de l'anterior Programa d'Immigració i Ciutadania l'any 2000 – que passarà a ser Programa d'Acollida a partir del 2011 i de Nova Ciutadania a partir del 2019- es va valorar com a imprescindible el coneixement actualitzat de les dades estadístiques en relació a la població immigrada estrangera resident a la ciutat.

Fins aquell moment, quant l'increment de la població immigrada anava fent-se evident, no es disposava de cap estudi periòdic sobre aquesta evolució, cosa que dificultava tenir un diagnòstic acurat i avaluar necessitats, o bé fer comparatives amb altres municipis i comarques.

És per aquest motiu que d'aleshores fins ara, s'ha anat fent un buidat estadístic cada mig any (a 30 de juny i 31 de desembre) a partir de les dades del padró continu. Cal recordar que el padró continu ens dona una instantània de la gent empadronada al municipi en un moment donat -si bé provisional- ja que resta pendent de l'acceptació i filtratge final portat a terme per l'INE (Instituto Nacional de Estadística), que normalment dona les dades definitives d'un any per l'altre.

El fet de disposar d'aquest continu d'informació analitzada al llarg dels anys, permet veure els canvis viscuts i les tendències existents (de creixement a major o menor i retrocés), disposar de dades significatives sobre orígens, gènere, grups d'edat, etc així com fer-ne difusió tant dins el propi ajuntament com a la ciutat. També cal tenir present que al llarg d'aquest anys s'han donat molts canvis significatius a tots els nivells i que es veuen reflectits en l'evolució migratòria de la ciutat i país.

Cal assenyalar que la normativa vinculada a l'empadronament és d'àmbit estatal, si bé son els municipis els encarregats de portar-la a terme a partir de les oficines o servei del padró.

Estar empadronat és un dret i un deure per a qualsevol persona que passi a viure en un municipi. En el cas de la població d'origen estranger, és alhora, un element de vital importància per tal de renovar documentació, poder justificar la seva permanència continuada al territori espanyol, així com accedir al conjunt de recursos i serveis que tinguin al seu abast.



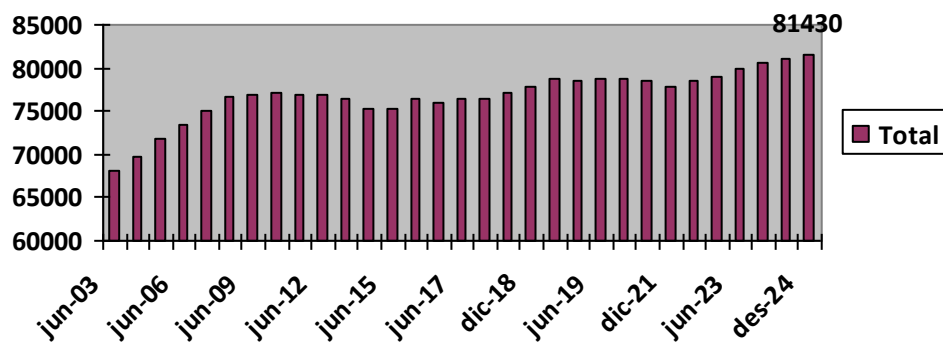
DADES DE MANRESA A 31 DE DESEMBRE DE 2024

***Total Habitants de la ciutat (2003 – Desembre 2024):**

MES/ANY	TOTAL	Variació
• JUNY 2003	68.069	-
• DESEMBRE 2003	68.679	+610
• JUNY 2004	69.618	+939
• DESEMBRE 2004	70.520	+902
• JUNY 2005	71.865	+1.345
• DESEMBRE 2005	72.865	+1.000
• JUNY 2006	73.535	+670
• DESEMBRE 2006	74.369	+834
XII/05-XII/06:	+1.504
• JUNY 2007	74.946	+577
• DESEMBRE 2007	75.675	+729
XII/06-XII/07:	1.306
• JUNY 2008	76.635	+960
• DESEMBRE 2008	77.208	+573
XII-07 //XII-08:	+1.533
• JUNY 2009	76.795	-413
• DESEMBRE 2009	76.810	+15
XII-08 //XII-09:	-398
• JUNY 2010	77.134	+324
• DESEMBRE 2010	76.853	-281
XII-09 //XII-10:	-43
• JUNY 2011	76.973	+120
• DESEMBRE 2011	76.872	-101
XII-10// XII-11:	-19
• JUNY 2012	76.996	+124
• DESEMBRE 2012	76.604	-329
XII-11 //XII-12:	-268
• JUNY 2013	76.467	-137
• DESEMBRE 2013	75.990	-477
XII-12//XII-13	-614
• JUNY 2014	75.218	-722
• DESEMBRE 2014	75.267	-49
XII/13-XII-14	-723
• JUNY 15	75.288	+21
• DESEMBRE 2015	75.475	+187
XII-14 /XII-15	+208
• JUNY 16	75.904	+429
• DESEMBRE 2016	75.583	-321
XII/15-XII/16	+108
• JUNY 17 (VI/16-VI/17)	76.478	+895
• DESEMBRE 2017 (XII/16-XII/17)	76.482	+4
• JUNY 2018 (VI/17/VI/18)	77.219	+737
• DESEMBRE 18 (XII/17-XII/18)	77.783	+1.301
• JUNY 2019 (VI/18-VI/19)	78.830	+1.047
• DESEMBRE 19	78.467	-363 i +684
• JUNY 2020	78.845	+378
• DESEMBRE 20	78.790	-55
		+327

• JUNY 2021	78.475	-315 -370
• DESEMBRE 21	77.726	-749 -1.064
• JUNY 22	78.523	+797 p +48 p
• DESEMBRE 2022	78.985	+462 +1.259
• JUNY 2023	79.907	+922 +1.384
• DESEMBRE 2023	80.649	+742 +1.664
• JUNY 2024	81.065	+416 +1.158
DESEMBRE 2024	81.430	Mig any (Juny-Desem): +365p Any (Des 23-Des 24: +781 p

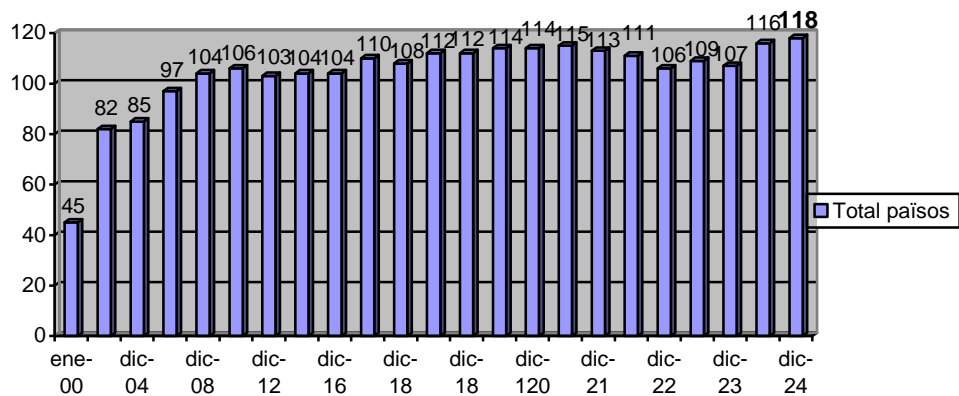
Gràfic 1- Població ciutat 2003- 2024



*Total d'origens estatals presents a la ciutat

• GENER 2000	45
• DESEMBRE 2002	82
• DESEMBRE 2004	85
• DESEMBRE 2006	97
• DESEMBRE 2008	104
• DESEMBRE 2010	106
• DESEMBRE 2012	103
• DESEMBRE 2014	104
• DESEMBRE 2015	102
• DESEMBRE 2016	104
• JUNY 2017	111
• DESEMBRE 2017	110
• JUNY 2018	109
• DESEMBRE 2018	108

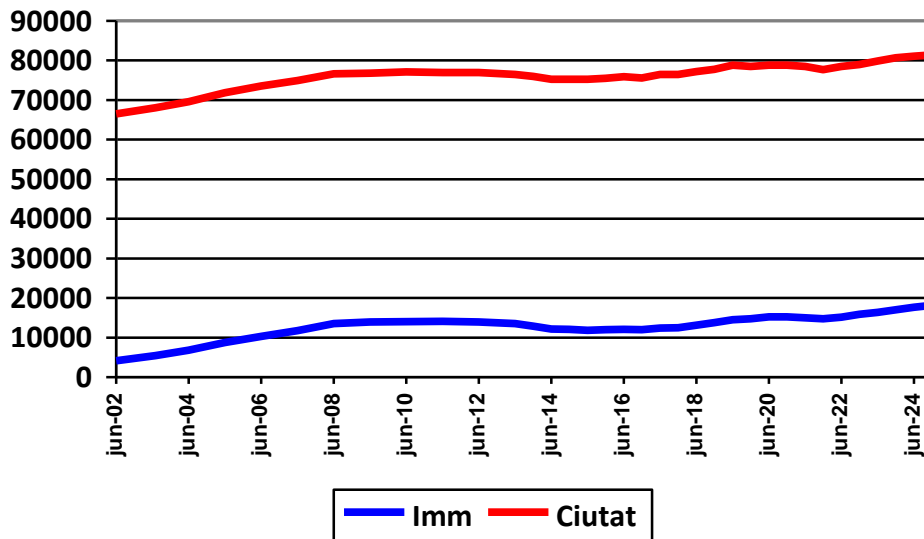
• JUNY 2019	112
• DESEMBRE 2019	112
• JUNY 2020	114
• DESEMBRE 2020	114
• JUNY 21	115
• DESEMBRE 21	113
• JUNY 2022	111
• DESEMBRE 2022	106
• JUNY 2023	109
• DESEMBRE 2023	107
• JUNY 2024	116
DESEMBRE 2024	118



***Total habitants estrangers empadronats - Evolució 2001- 2024 :**

MES	TOTAL	%	VARIACIÓ
• MAIG 01	2.534	3'9 %	-
• JUNY 02	4.111	6'18%	-
• JULIOL 03	5.458	8'01%	-
• JUNY 04	6.793	9'75%	-
• DESEMBRE 04	7.582	11 %	+1'25%
• JUNY 05	8.735	12'15%	+1'15%
• DESEMBRE 05	9.661	13'26%	+1'11%
• JUNY 06	10.324	14,03%	+0'77%
• DESEMBRE 06	11.143	14'98%	+0'95%
• JUNY 07	11.719	15'64%	+0'66%
• DESEMBRE 07	12.663	16'73%	+1'09%
• JUNY 08	13.497	17'6%	+0'87%
• DESEMBRE 08 XII-07 // XII-08:	13.855 (+358) Any:+1.192 hab.	17'94%	+0'3%
• JUNY 09	13.928 (+73)	18'14%	+0'2%
• DESEMBRE 09 XII 09//XII 09:	13.912 (-16) Any:+57 hab	18'11%	-0'03%

• JUNY 2010	14.035 (+123)	18'19 %	+0'09%
• DESEMBRE 10 XII-109 //XII-10:	13.950 (-85) Any:+38 hab	18'15%	-0'04%
• JUNY 2011	14.084 (+134)	18'29%	+0'14%
• DESEMBRE 11 XII-10 // XII-11:	14.107 (+23) Any: +157 hab	18'35%	+0'06%
• JUNY 2012	13.966 (-141)	18'13%	-0'22%
• DESEMBRE 12 XII-11// XII-12:	13.793 (-173) Any:-314 hab	18%	-0'13%
• JUNY 13	13.519 (-274)	17'67%	-0'33%
• DESEMBRE 13	12.912 (-607) Any:-881 hab	16'99%	-0'68%
• JUNY 2014	12.119 (-793)	16'11%	-0'88%
• DESEMBRE 14	12.084 (-35) Any: -828 hab	16'05%	-0'06%
• JUNY 15	11.846 (-238)	15,73%	-0'32%
• DESEMBRE 15	12.018 (+172) Any:-66 hab	15'92%	+0'19%
• JUNY 16	12.037	15'85%	-0'07%
• DESEMBRE 16	11.972 (-65) Any: -46 hab	15'84%	-0'01%
• JUNY 17	12.419 (+447)	16'23%	+0'39%
• DESEMBRE 17	12.509 (+90)	16'35%	+0'2%
• JUNY 18	13.157 (+648)	17'03%	+0'68%
• DESEMBRE 18	13.755 (+598)	17'68%	+0'65%
• JUNY 19	14.465 (+710)	18'35%	+0'67%
• DESEMBRE 19	14.781 (+316)	18'83%	+0'48%
• JUNY 2020	15.237 (+456)	19,32%	+0,49%
• DESEMBRE 2020	15.199 (+38)	19,29%	-0,03%
• JUNY 21	14.969 (+230)	19,07%	-0,22%
• DESEMBRE 21	14.713 (-256)	18,93%	-0,14%
• JUNY 22	15.184 (+471)	19,33%	+0,4%
• DESEMBRE 22	15.844 (+660)	20,06%	+0,73%
• JUNY 23	16.395 (+551)	20,51 %	+0,45%
• DESEMBRE 23	16.976 (+581)	21,05%	+0,54%
• JUNY 24	17.620 (+644)	21,73%	+0,68%
• DESEMBRE 2024	18.147 <hr/> Jun 24-Des 24: +527 hb. Des 23-Des 24 +1.171 hab	22,28% Homes: 51,32% Dones: 48,62%	Percentatges imm.%: +0,55% (Jun-Des) +1,23% (Des-Des)

GRAFICA 2. Evolució població total i immigrada 2002- 2024:**Immigració i tipus de documentació:**

Amb NIE (Nº identificació estrang)	13.450p
Amb passaport	4.422p (24,36% del total) -0,36% que juny (+0,28% desembre 23)
Menors	259p
Desconegut	16 p
Totals	18.147 p

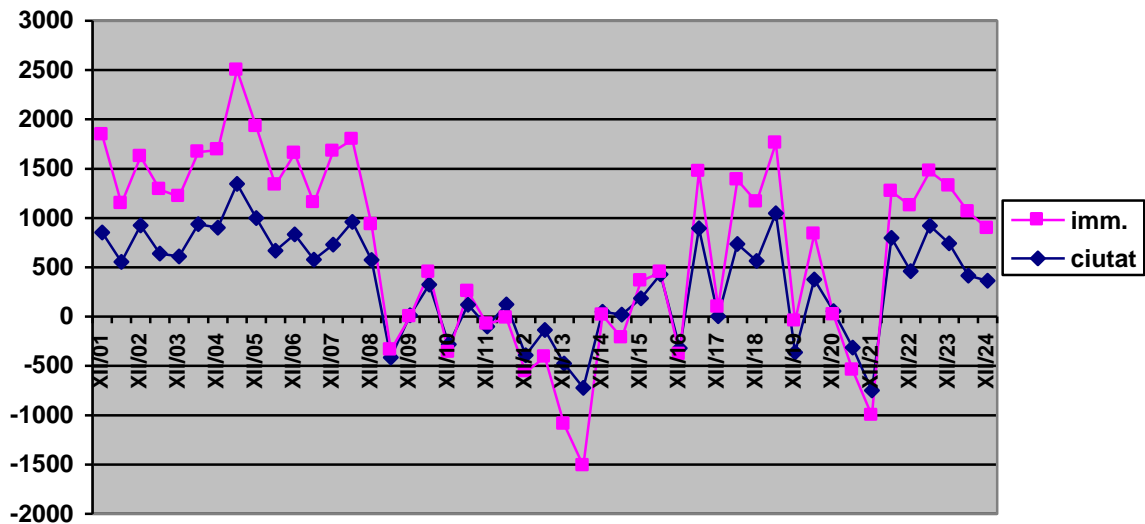
Diferencial total població/immigració estrangera:

Períodes temp.	Total ciutat	Total. immigració	Diferencial net Imm o No Imm
• 05/01-01/02	+852	+989	+137 imm.
• 01/02-06/02	+556	+588	+32 imm.
• 06/02-12/02	+924	+699	+225 no imm
• 12/02-07/03	+641	+648	+ 7 imm.
• 07/03-12/03	+610	+608 (99'6%)	+ 2 no imm
• 12/03- 06/04	+939	+727 (77'4%)	+212 no imm.
• 06/04- 12/04	+902	+789 (87,47%)	+113 no imm.
• 12/04- 06/05	+1345	+1153 (86,72%)	+192 no imm
• 06/05-12/05	+1.000	+926	+74 no imm.
• 12/05-06/06	+670	+663	+ 7 no imm
• 06/06-12/06	+834	+819	+15 no imm.
• 12/06-06/07	+577	+576	+1 no imm
• 06/07-12/07	+729	+944	+215 imm.

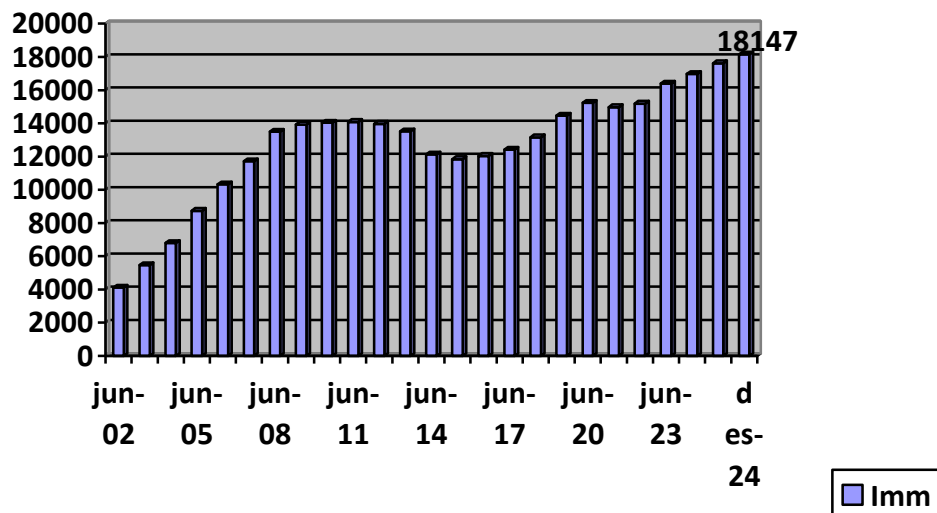
• 12/07-06/08	+960	+834	+126 no imm.
• 06/08-12/08	+573	+358	+215 no imm.
• 12/08-06/09	-413	+73	-340 no imm.
• 06/09-12/09 12/08-12/09 (Anual)	+15 -398	-16 +57	-1 imm. -341 no imm
• 12/09-06/2010	+324	+123	+201 no imm.
• 06/10-12/10 12/09- 12/10 (Anual)	-281 +43	-85 +38	-196 no imm +5 no imm
• 12/10-06/11	+120	+134	+14 imm
• 06/11- 12/11 12/10-12/11(Anual)	-100 +19	+23 +157	-77 no imm. +138 imm.
• 12/11 - 06/12	+124	-141	-17 imm.
• 06/12-12/12 12/11 – 12/12 (Anual)	-392 -268	-173 -314	-219 no imm. -46 imm.
• 12/12-06/13	-137	-274	-137 imm
• 06/13-12/13 • 12/12- 12/13 (Anual)	-477 -614	-614 -881	-137 imm -267 imm
• 12/13- 06/14	-722	-793	-21 imm
• 06-14 /12-14 12-13/12-14 • (anual)	+49 -723	-35 -828	+14 no imm -105 imm
• 12-14 /06-15... • 06-14 /06-15...	+21 +70	-238 -273	-217 imm -203 imm
• 06-15 /12-15... • 12-14 /12-15...	+187 +208	+172 -66	+15 no imm. +142 no imm.
• 12-15 /06-16	+429	+19	+410 no imm
• 06-16/12-16 • 12-15/12-16	-321 +108	-65 -46	-256 no imm +62 no imm.
• 12-16 /06-17 • 06-16/06-17	+895 +574	+447 +382	+448 no imm. +192 no imm
• 06-17/12-7 • 12-16/ 12-17	+4 +899	+90 +537	+86 imm +362 no imm.
• 12-17/06-18 • 06-17/12-18	+736 +740	+648 +738	+88 no imm +6 no imm
• 06-18/12-18 • 12-17/12-18	+564 +1.301	+598 +1.246	+34 imm +55 no imm
• 12-18 /06-19 • 06-18 /06-19	+1.047 +1.611	+710 +1.308	+337 no imm +303 no imm
• 06/19- !2/19 • 12/18-12/19	-363 +684	+316 +1.026	+316 imm +342 imm.
• 12/19- 06/20 • 06/19-06/20	+378 +15	+456 +772	+78 imm +757 imm
• 06/20-12/20 • 12/19-12/20	+55 +323	-38 +418	= 17 no imm = +95 imm
• 12/20-06/21 • 06/20-06/21	-315 -370	-230 +268	-85 no imm -102 no imm
• 06/21-12/21 • 12/20-12/21	Total Ciutat -749	Total imm. -256	Diferència = - 493 no imm

	-1.064	-486	= -578 no imm
• 12/21-06/22	+797	+471	+326 no imm
• 06/21-06/22	+48	+215	+167 imm
06/22-12/22	+462	+660	+198 imm.
• 12/21-12/22	+1259	+1131	-128 no imm
12/22- 06/23	+922 p	+551 p	+371 no imm
• 06/22-06/23	+1.384 p	+1.211 p	+173 no imm.
• 06/23-12/23	+742	+581	+161 no imm.
12/22-12/23	+1.664	+1.132	+532 no imm.
• 12/23-06/24	+416	+644	+228 no imm.
06/23-06/24	+1.158	+1.225	+67 no imm.
06/24-12/24	CIUTAT	IMMIGR.	
12/23-12/24	+365	+527	+162 imm.
	+781	+1.171	+ 390 imm.

Gràfica 3a: Evolució Creixement Habitants/ Immigració 2001/2024



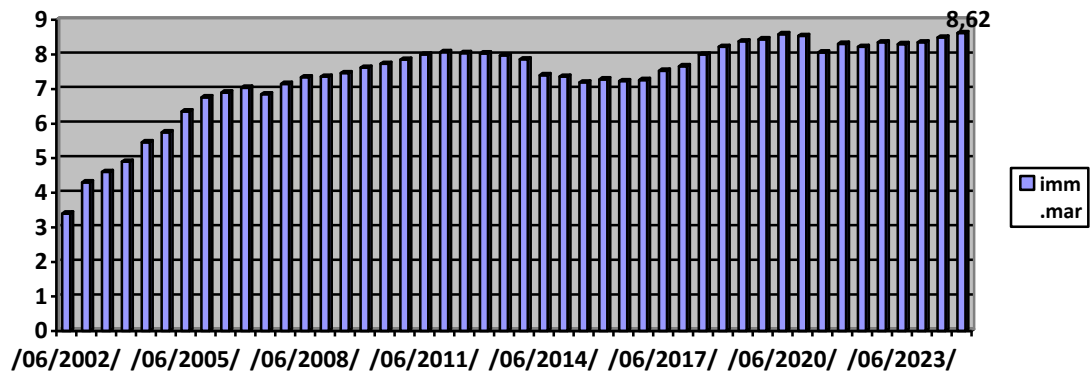
Gràfica 3b. Evolució xifra població immigrada estrangera (2002-2024)



***Total població marroquina sobre total de la ciutat (%):**

MES	TOTAL	PERCENTATGE
MAIG 01	1.786	2'74 %
JUNY 02	2.587 (+801)	3'9 %(1'16%)
JULIOL 03	3.161 (+574)	4'6%(+0'7%)
JUNY 04	3.803 (+642)	5'46% (+0'86%)
JUNY 05	4.568 (+765)	6'35%(+0'895)
DESEMBRE 05	4.929 (+361)	6,76%(+0'41%)
JUNY 06	5.122 (+193)	6'9% (+0'14%)
DESEMBRE 06	5.234 (+112)	7'04%.(+0'14%)
JUNY 2007	5.134 (-100)	6'85%(-0'19%)
DESEMBRE 07	5.411 (+277)	7'15% (+0'3%)
JUNY 2008	5.627 (+216)	7'34%(+0'19%)
DESEMBRE 08	5.687 (+60)	7'36%(+0'02)
JUNY 09	5.727(+40)	7'46%(+0'10%)
DESEMBRE 09	5.855 (+128)	7'62%+0'16%)
JUNY 2010	5.968 (+113)	7'73 %(+0'11%)
DESEMBRE 10	6.036 (+68)	7'85%(+0'12%)
JUNY 2011	6.160 (+124)	8%(+0'15%)
DESEMBRE 11	6.211 (+51)	8'07 %(+0'07)
JUNY 12	6.195 (-16)	8'04%(-0'03%)
DESEMBRE 12	6.154 (-41)	8'03%(-0'01%)
JUNY 13	6.096 (-58)	7'97% (-0'06%)
DESEMBRE 13	5.828 (-268)	7'66% (-0'31%)
JUNY 2014	5.572 (-256)	7'40% (-0'26%)
DESEMBRE 14	5.541 (-31)	7'36% (-0'04%)
JUNY 15	5.417 (-124)	7'19% (-0'17%)
DESEMBRE 15	5.498 (+81)	7'28% (+0'09%)
JUNY 16	5.490 (-8)	7'23% (-0'05%)
DESEMBRE 16	5.492 (+2)	7'26% (+0'03%)
JUNY 17	5.763 (+271)	7'53% (+0'27%)
DESEMBRE 17	5.859 (+96)	7'66% (+0'13%)
JUNY 2018	6.182 (+323)	8% (+0'34%)
DESEMBRE 18	6.396 (+241)	8'22% (+0'22%)
JUNY 2019	6.607 (+211)	8'38% (+0'16%)
DESEMBRE 19	6.624 (+17)	8'44% (+0'06%)
JUNY 20	6.774 (+150)	8,59% (+0,15%)
DESEMBRE 20	6.730 (-44)	8,54% (-0,14%)
JUNY 21	6.641(-89)	8,06 (-0,48%)
DESEMBRE 21	6.462 (-179)	8'31% (+0,25%)
JUNY 22	6.457 (-5)	8,22 % (-0,12%)
DESEMBRE 22	6.602 (+145)	8,35% (+0,13%)
JUNY 23	6.638 (+36)	8,30% (-0,05%)
DESEMBRE 23	6.739 (+101 hab)	8,35% (+0,05%)
JUNY 24	6.888 (+149hab)	8,49% (+0,14%)
DESEMBRE 24	7.019 (+131 hab)	8,62% de la ciutat
Des 23-Des 24	+280 hab	(+0,13%,mig any) 38,67% de la imm (-0,42% mig any) (-1,02/ any)

Gràfica 4 %immigració marroquina(2002-24)
Evolució immigració origen marroquí (%) sobre total ciutat

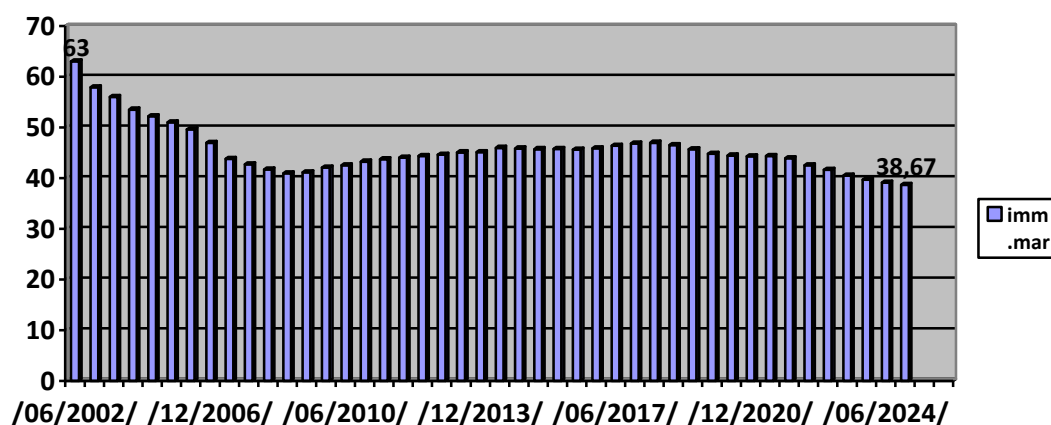


Gràfica 4 %immigració marroquina(2002-2024)
Percentatge població marroquina sobre total d'estrangers(%):

• JUNY 02	63 % (-7'48%)	H: 68'6 % // D: 31'35%
• JULIOL 03	57'9% (-5'1%)	H:67'1%// D:32'8%
• JUNY 04	55'98 % (-1'92%)	H:65'2 % // D: 34'7 %
• DESEMBRE 04	53'5% (-2'48%)	H: 64% // D: 35'8%
• JUNY 05	52'2% (-1'3%)	H: 63'3%//D: 36'68%
• DESEMBRE 05	51% (-1'2%)	H. 63,3% // D: 36'68%
• JUNY 06	49'6% (-1'4%)	H: 62'9%// D: 37'09%
• DESEMBRE 06	46'97% (-2'63%)	H:61'85%// D:38'15%)
• JUNY 07	43'8% (-3'17%)	H: 60'38%// D: 39'6%)
• DESEMBRE 07	42'7% (-1'1%)	H: 59'76% // D:40'23%
• JUNY 08	41'69% (-1'01%)	H:58'87% //D: 41'12%
• DESEMBRE 08	40'95% (-0'74%)	H:58'48% // D: 41'51%
• JUNY 09	41'12% (+0'17%)	H:58'34%// D: 41'66%
• DESEMBRE 09	42'09% (+0'97%)	H:57'74%// D: 42'25%
• JUNY 10	42'52% (+0,43%)	H: 57'23% // D: 42'76%
• DESEMBRE 10	43'26% (+0'74%)	H:57'02% // D. 42'97%
• JUNY 11	43'73% (+0'47%)	H:56'9% // D: 43'08%
• DESEMBRE 11	44'02% (+0'29%)	H: 56'48% // D: 43'52%
• JUNY 12	44'35% (+0'33%)	H:56'33% // D: 43'6%
• DESEMBRE 12	44'61% (+0'26%)	H: 56'36% // D: 43'63%
• JUNY 13	45'09% (+0'48%)	H:55'87 % // D: 44'12%
• DESEMBRE 13	45'13% (+0'04%)	H:55'23% //D: 44'76%

• UNY 2014	45'97%(+0'84%)	H: 54'9% // D: 45'08%
• DESEMBRE 2014	45'85% (-0'12%)	H:54'21% // D:45'78%
• JUNY 2015	45'72% (-0'13%)	H: 53'70% // D: 46'29%
• DESEMBRE 2015	45'74% (-0'02%)	H:53'45% //D:46'54%
• JUNY 2016	45'61% (-0'13%)	H:53'35% // D:46'64%
• DESEMBRE 2016	45'87% (-0'13%)	H:53'22% // D:46'77%
• JUNY 2017	46'40% (+0'53%)	H:53'72% //D: 46'27%
• DESEMBRE 2017	46'83% (+0'43%)	H:53'729% // D:46'20%
• JUNY 2018	46'98% (+0'15%)	H:54'07%// D: 45'92%
• DESEMBRE 2018	46'5% (-0'48%)	H:53'75% // D: 46'24%
• JUNY 2019	45'67% (-0'83%)	H:53'76% // D: 46'23%
• DESEMBRE 2019	44'81% (-0'86%)	H:53'63% //D: 46'36%
• JUNY 2020	44,45% (-0,36%)	H: 53'61% //D:46'38%
• DESEMBRE 2020	44,28% (-0,17%)	H: 53'25% //D:46'74%
• JUNY 2021	44,36% (+0,08%)	H: 53% // D:47%
• DESEMBRE 2021	43,92% (+0,44%)	H: 52,66% // D: 47,33%
• JUNY 2022	42,52% (-1,4%)	H: 52,96% // D:47,03%
• DESEMBRE 2022	41,66% (-0,86%)	H. 50,83% // D:49,16%
• JUNY 2023	40,48% (-1,18%)	H: 53,85% // D: 46,14%
• DESEMBRE 23	39,69% (-0,79%)	H:54,26% // D: 45,73%
• JUNY 2024	39,09% (-0,6%)	H:54,29% // D: 45,71%
• DESEMBRE 2024	38,67% (-0,42%)	H: 54,39% // D:45,60%

Gràfica 4b %immigració marroquina(2002-24)
Evolució immigració origen marroquí (%) sobre total Immigració ciutat



*Principals grups nacionals (Comparativa Des-23 /Des-24) :

PRIMERS PAÏSOS	Total Desem 23	Gènere %	Percen 1)Imm. 2)Ciut.	Total Desem 24	Gènere %	Percen 1)Imm. 2)Ciut.	Diferències 1) any	
							Imm	Dif. %XII23
1) MARROC	1) 6.739	H:54,26 % D:45,73%	1)39,69 % 2)8,35 %	1) 7.019	H:54,39 % D:45,60 %	1)38,67 % 2)8,62 %	+280	+4,15%
2) COLÒMBIA	5) 971	H:46,34 % D:53,65 %	1)5,72 % 2)1,20 %	4) 1.130	H:45,75 % D:54,24 %	1)6,22 % 2)1,38 %	+159	+16,37%
3) ROMANIA	2) 1.145	H:47,68 % D:52,31 %	1) 6,74% 2)1,42 %	2) 1.103	H:46,96 % D:53,03 %	1) 6,07% 2)1,35 %	-58	-5,06%
4) HONDURES	3) 981	H:32,72 % D:61,16 %	1)5,77 % 2)1,21 %	3) 1.091	H:32,17 % D:67,82 %	1)6,01 % 2)1,34 %	+110	+11,21%
5) VENEZUELA	4) 852	H:44,71 % D:55,28 %	1)5,01 % 2)1,05 %	5) 1.057	H:44,56 % D:55,43 %	1)5,82 % 2)1,29 %	+205	+24,06%
6) SENEGAL	7) 569	H:73,28 % D:26,71 %	1) 3,35% 2)0,70 %	6) 632	H:73,57 % D:26,42 %	1) 3,48% 2)0,77 %	+63	+11,07%
7) R.P.XINA	6) 530	H:52,07 % D: 47,92 %	1) 3,12% 2)0,65 %	7) 541	H:51,20 % D: 48,79%	1) 2,98% 2)0,66 %	+11	+2,07%
8) UCRAÏNA	8) 484	H:42,76 % D:57,23 %	1)2,85 % 2)0,60 %	8) 453	H:45 % D:55 %	1)2,49 % 2)0,55 %	-31	-6,40%
9) PERÚ	12) 305	H:42,62 % D:57,37%	1)1,79 % 2)0,37 %	9) 399	H:45,11 % D:54,88 %	1)2,19 % 2)0,49 %	+94	+30,82%
10) ITÀLIA	9) 288	H:52,08 % D:47,91 %	1) 1,69% 2)0,35 %	10) 326	H:53,37 % D:46,62 %	1) 1,79% 2)0,40 %	+38	+13,20%

ALTRES (Principals): Amb valors i comparativa (desembre 23- desembre 24)
Europa NO UE: Rússia (XII/23: 134- XII/24: 132= -2); Moldàvia (XII/23: 45- XII/24: 40 = -5); Geòrgia(XII/23: 185- XII/24:176= -9)

Amèrica: Equador: XII/23: 248- XII/24: 261 = +13; Bolívia (XII/23: 128 - XII/24: 117 : -11); Cuba (XII/23: 180 - XII/24: 223 +43); Argentina (XII/23:242- XII/24:264= +22);

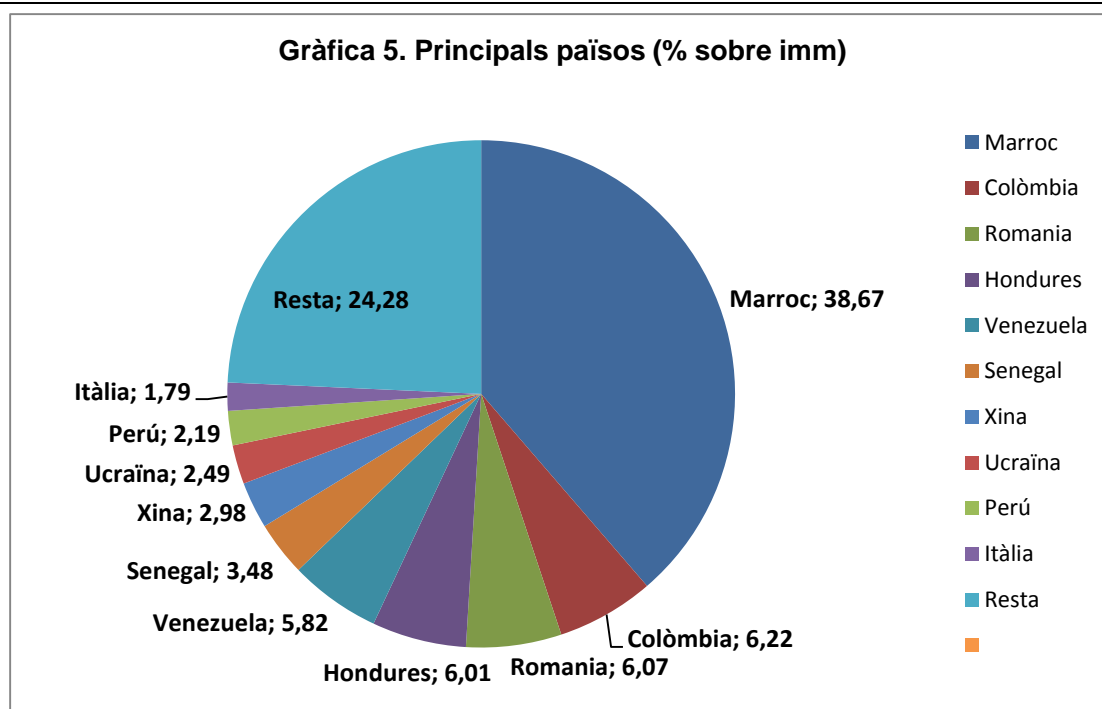
Brasil (XII/23:195- XII/24:198= +3) **Rep. Dominicana** (XII/23: 181- XII/24: 194 = +13); **Perú** (XII/23: 305- XII/24: 399 = +94); **Xile** (XII/23: 80- XII/24: 91 =+11); **Uruguai** (XII/23: 70- XII/24:77 = +7); **Paraguai** (XII/23: 99- XII/24:107 = +8)

Àfrica: **Algèria** (XII/23: 87- XII/24: 113= +26); **Nigèria** (XII/23: 94- XII/24:101 = +7); **Guinea C.** (XII/23: 70- XII/24: 70 =); **Gàmbia** (XII/23:129- XII/24:143 = +14); **Ghana** (XII/23: 216 - XII/24: 245 =+29); **Mali** (XII/23: 57- XII/24: 77= +20); **Camerun** (XII/23: 40- XII/24: 42 = +2)

Àsia: **Pakistan:** (XII/23: 237- XII/24:266 = +29); **Índia** (XII/23: 190- XII/24: 212 = +22); **Síria** (XII/23: 93- XII/24: 92 = -1)

Països Unió Europea: **Polònia** (XII/23:164- XII/24:153= -11) **Itàlia** (XII/23:288 - XII/24: 326 =+38); **França** (XII/23:76- XII/24: 78= +2); **Portugal** (XII/23:83- XII/24:93= +10); **G. Bretanya** (XII/23: 32- XII/24:31 =-1) ; **Alemanya** (XII/23: 42- XII/24:40 = -2); **Bulgària** (XII/23:42 - XII/24:40= -2)

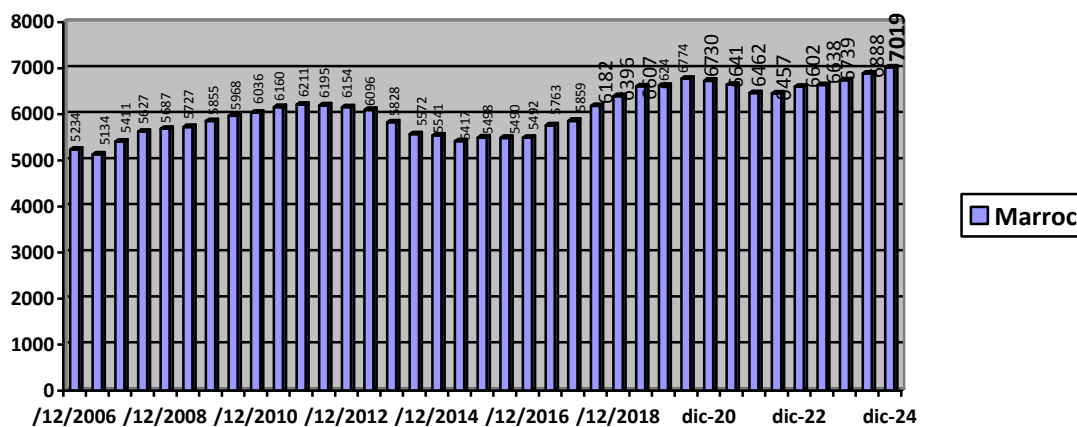
Gràfica 5. Principals països (% sobre imm)



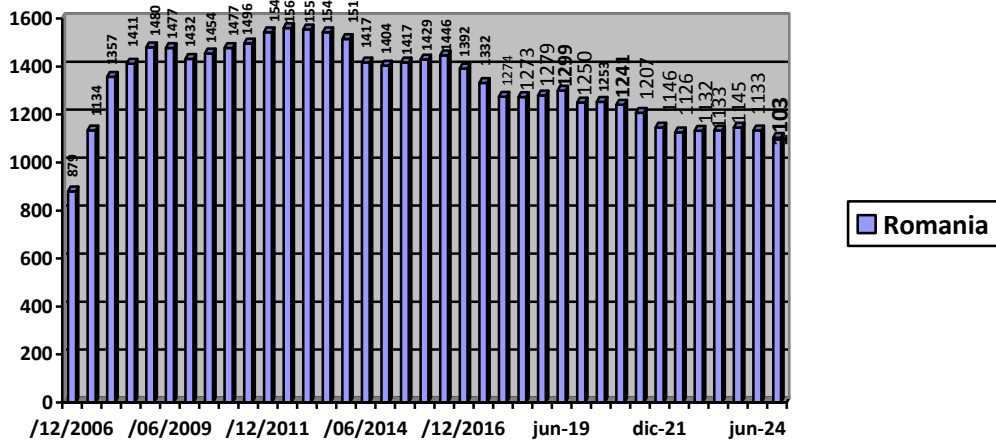
GRÀFIQUES EVOLUCIÓ ALGUNS PAÏSOS (Període 2006-2024):

Marroc, Romania, Xina, Senegal, Equador, Bolívia, Polònia i Colòmbia

Gràfica 6 a- Immigració Marroquina 2006-2024

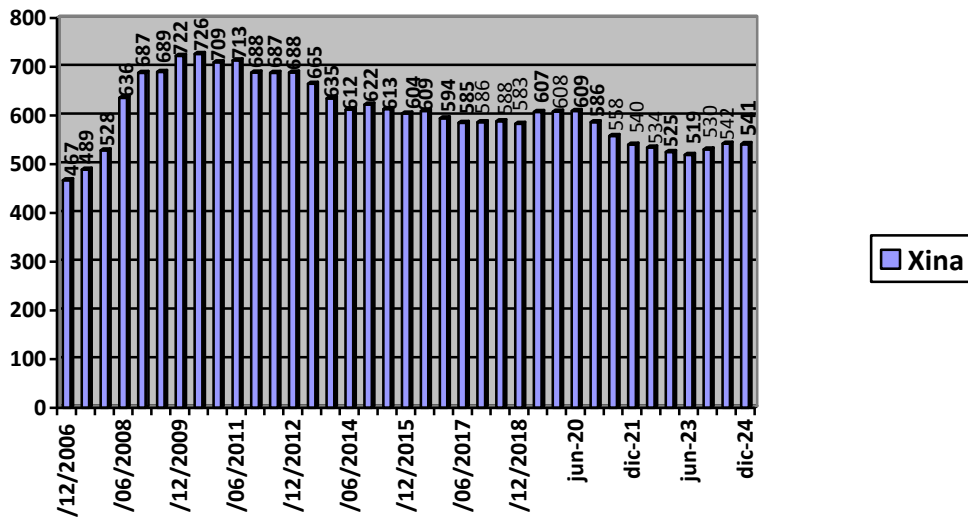


Gràfica 6b- Immigració Romanesa 2006-2024

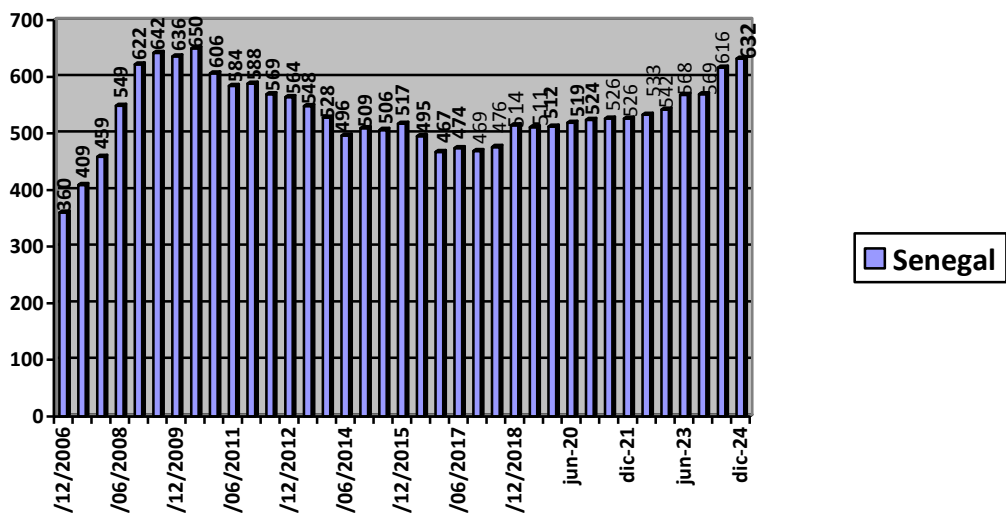


Grà

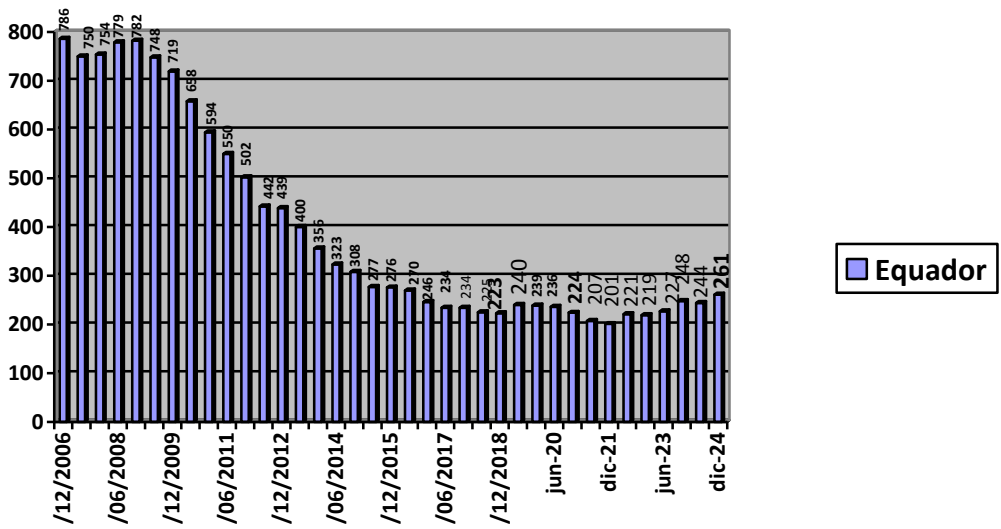
Gràfica 6 c- Immigració Xinesa 2006-2024



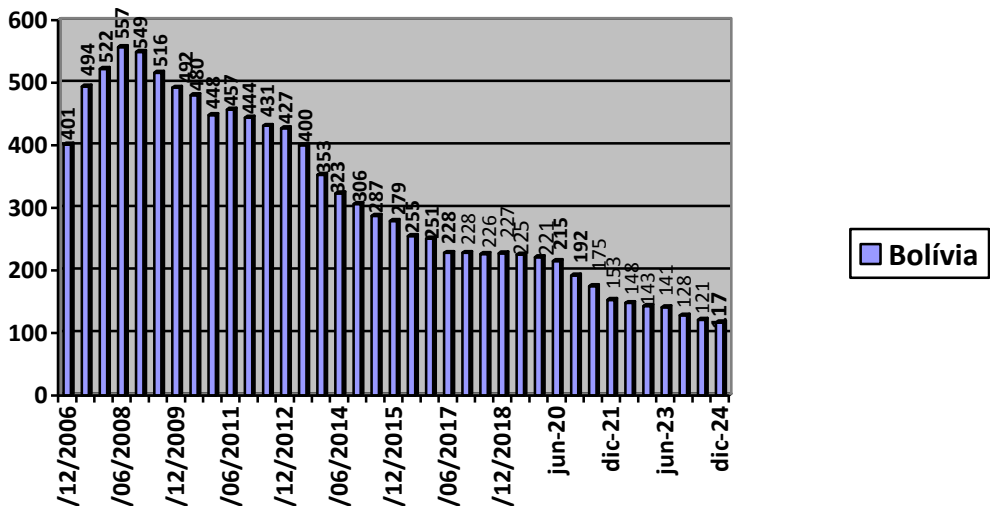
Gràfica 6d-Immigració Senegalesa 2006-2024



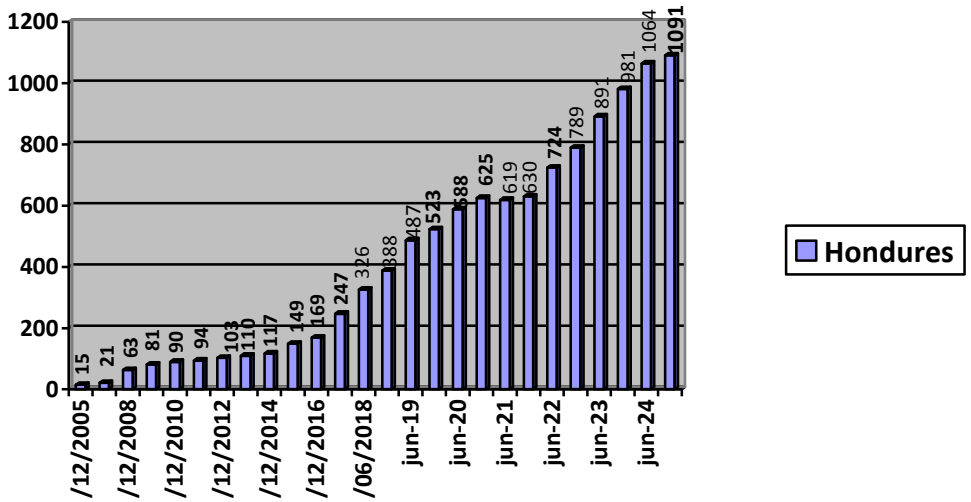
Gràfica 6e- Immigració Equatoriana 2006-2024

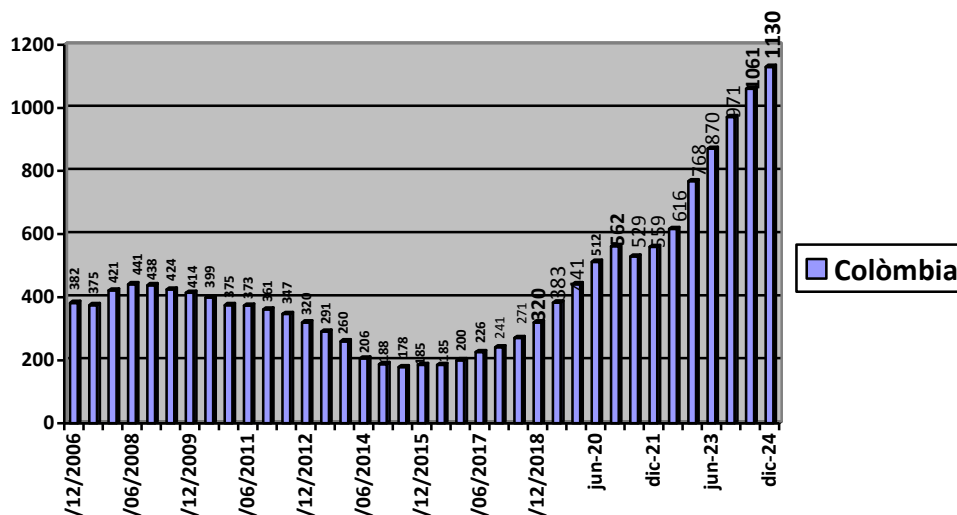


Gràfica 6f- Immigració Boliviana 2006-2024



Gràfica 6g- Immigració Hondurenya XII-2005-2024



Gràfica 6h- Immigració Colombiana 2006-2024

***Per àrees o regions geogràfiques i/o polítiques:**

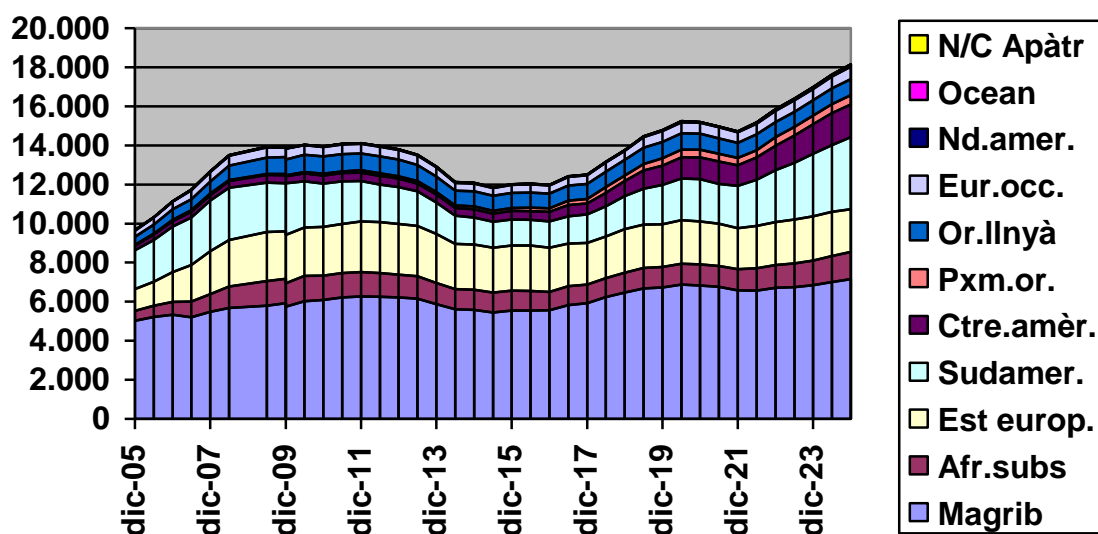
REGIÓ	DES 23	DES 24	Diferència Desem 23-Desem 24
Magrib*	6.845 5 països	7.148 5 països	+303 (=països)
Àfrica Subsahariana	1.255 24 països	1.392 23 països	+137 (-1 país)
Est Europeu **	2.277 18 països	2.187 18 països	-90 (= països)
Europa Occ. Sud Amèrica	579 15 països	641 16 països	+62 (+1país)
Centre Amèrica i Carib	3.190 10 països	3.701 10 països	+511 (= països)
Nord Amèrica	1.512 101 països	1.665 101països	+153 (= països)
Pròxim i mig Orient ***	87 3 països	112 3 països	+25 (= països)
Orient Llunyà	441 12 països	472 15 països	+31 (+3 països)
Oceania	786 13 països	824 13 països	+38 (= països)
Sense relac Apatr	2 2 països	3 2 països	+1 (= països)
TOTAL	16.976	18.147	= +1.171

* Inclou: Marroc, Algèria, Tunísia, Líbia i Mauritània

** Antics països de l'Est i de l'ex-URSS europea.

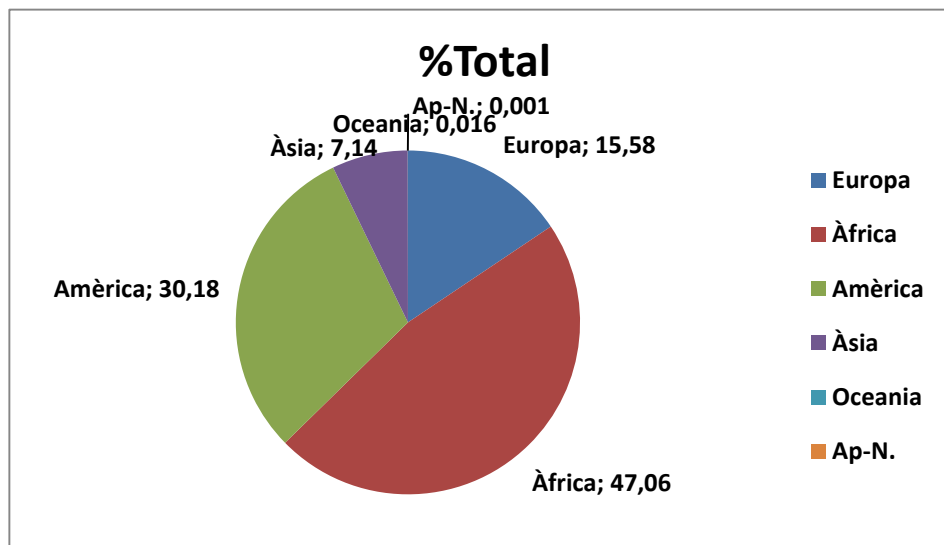
***Incloem Egipte i països d'Àsia fins Pakistan (inclusiu).

Gràfica 7a: Evolució Àrees Geogràfiques (2005-2024)



Per Continents :

• EUROPA	XII/23: 2856 p (33 països) (16,82%) XII/24: 2.828 p i 34 països Variació any: -28 p i +1 país Representa el 15,58% del total d'imm i -1,24% anual
• ÀFRICA	XII/23: 8.100 p (29 països)(47,71%) XII/24: 8.540 p i 28 països Variació any: +440 p i -1 país Representa el 47,06% del total d'imm , i - 0,65% anual
• AMÈRICA	XII/23: 4.789 p (23 països)(28,21%) XII/24: 5.478 i 24 països Variació any: +689 p i +1 país Representa el 30,18% del total d'imm i +1,97% anual
• ÀSIA	XII/23: 1.227 p (25 països)(7,22%) XII/24: 1.296p i 28 països Variació mig any: +69 p i +3 països Representa el 7,14% del total d'imm i -0,08% anual
• OCEANIA	XII/23: 2 p (2 països)(0,01%) XII/24: 3 p i 2 països Variació mig any: +1p i = països Representa el 0'016% del total d'imm
• Apàtrida / Descon/ No relacions	XII/23: 2 p (0,011%) XII/24: 2 p Variac. mig any: =p Representa el 0,001% del total d'imm

Gràfica 7b- Continents %.

Principals grups amb nacionalitat espanyola nascuts a l'estranger:

Total població manresana amb nacionalitat espanyola i nascuda a l'estranger: **6.642p** (desembre 23: 6.254p): **+388 p**, representaria el **8,15%** i **+0,4%** (desembre/23: 7,75%) del total de manresans (81.430 p)

- **Nascuts a MARROC: 2.297 p** (desembre/23: 2.224 p): **+73 p** (Homes:59,73% / Dones: 40,27%) Representa el **34,58%** del total del grup de nacionalitat espanyola nascuts a l'estranger (**6.642p**) i representaria* sumar el **32,72%** sobre el total de marroquins empadronats (**7.019 p**)
- **Nascuts a l'EQUADOR: 690 p** (desembre/23: 664 p): **+26 p** (Homes: 44,92% // Dones: 55,07%) Representa el **264,36%** del total d'equatorians empadronats (**261 p**)
- **Nascuts a COLÒMBIA: 441p** (desembre/23: 418 p) = **+23 p** (Homes:42,17%// Dones: 57,82%) i representaria el **39,02%** del total de colombians empadronats (**1.130 p**)
- **Nascuts a ARGENTINA: 244 p** (desembre/23: 236 p) = **+8 p** (Homes: 49,59% // Dones: 50,40%) representa el **92,42%** del total d'Argentins (**264 p**)
- **Nascuts a PERÚ: 256 p** (desembre/23: 235 p) = **+21 p** (Homes: 47,26% // Dones: 52,73%) Representa el **64,16%** del total de peruans (**399 p**)
- **Nascuts a BOLÍVIA: 297 p** (desembre/23: 288 p) = **+9 p** (Homes: 40,40% // Dones: 59,59%) Representa el **253,84%** del total de bolivians (**117 p**)
- **Nascuts a REP. DOMINICANA: 223 p** (desembre/23: 214 p) = **+9 p** (Homes: 30,49% // Dones: 69,50%) Representa **114,94%** del total de dominicans empadronats (**194 p**)
- **Nascuts a VENEZUELA: 301 p** (desembre/23: 237 p) = **+64p** (Homes: 45,84% // Dones: 54,15%) Representa el **28,47%** del total (**1.057 p**)
- **Nascuts a CUBA: 228 p** (desembre/23: 194 p) = **+34p** (Homes: 42,98% // Dones: 57,01%) Representa el **102,24%** del total. (**223 p**)
- **Nascuts a FRANÇA: 110 p** (desembre/23: 105 p) = **+5p** (Homes: 50,90% // Dones: 49,09%) Representa el **141,02%** del total de francesos (**78 p**)
- **Nascuts a HONDURES: 140 p** (desembre/23: 113 p): **+27p** (Homes: 23,57%// Dones: 76,42%) Representa l' **12,83%** (**1.091 p**)

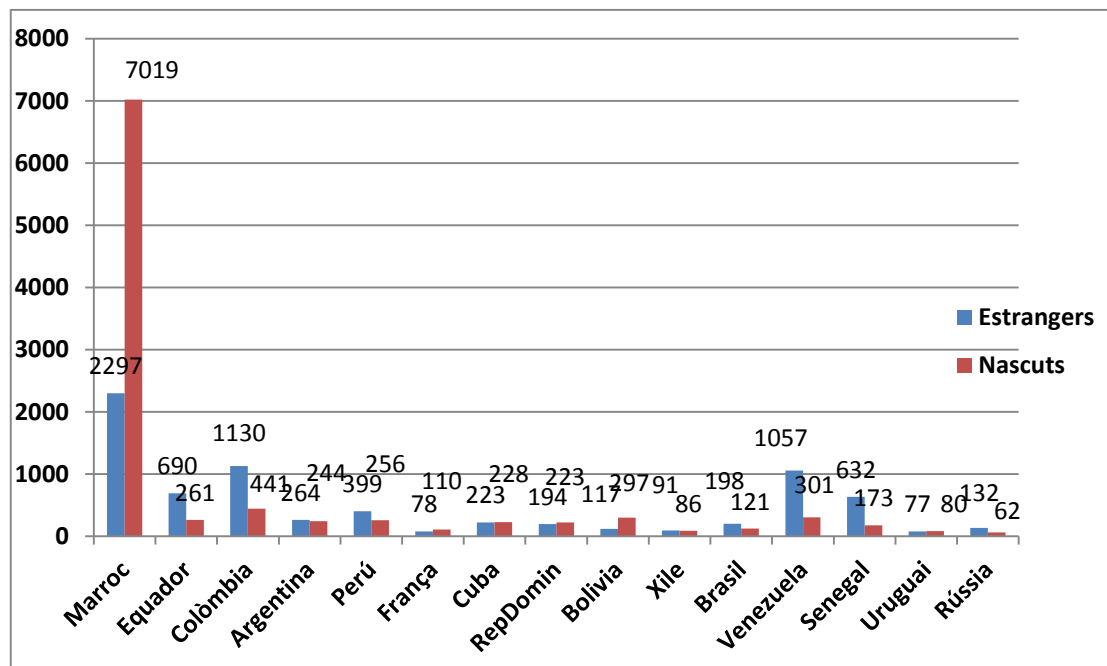
* Aquesta comparativa només és a efectes de veure la importància -en proporció al total d'estrangers de cada grup nacional- ja que molts dels que tenen nacionalitat espanyola nascuts a l'estranger, la tenen per adquisició, i per tant -en origen- també eren d'aquell país

Altres:

- **Nascuts a XILE: 86 p** (des/23: 83 p) = **+3 p** (Homes: 45,34% // Dones: 54,65%) Representa el **94,50 %** del total (**91 p**)

- **Nascuts a BRASIL: 121p** (des/23: 119 p) = **+2p** (Homes: 40,49% // Dones: 59,50%) representa el **61,11%** del total (**198 p**)
- **Nascuts a SENEGAL: 173p** (des/23:175 p) = **-2p** (Homes: 78,61% // Dones: 21,38%) Representa el **27,37%** del total (**632 p**)
- **Nascuts a URUGUAI: 80p** (des/23:76 p) = **+4p** (Homes: 41,25% Dones: 58,75%) Representa el **103,89%** del total (**77 p**)
- **Nascuts a ALEMANYA: 57 p** (des/23:57 p) = **=p** (Homes: 40,35% //Dones: 59,65%) Representa el **142,5%** del total (**40 p**)
- **Nascuts a RÚSSIA: 62p** (des/23: 58 p) = **+4p** (Homes: 40,32% //Dones: 59,67%) Representa el **46,97%** del total (**132 p**)
- **Nascuts a XINA: 47 p** (des/23: 47 p) =**p** (Homes: 25,53% //Dones: 74,46%) Representa el **8,68%** del total (**541 p**)

Gràfica 8. Comparativa Estrangers i Nascuts a l'estranger amb nacionalitat espanyola, per països principals (2024)



Evolució Nascuts a l'estranger amb nacionalitat espanyola- 2009- 2024

ANY	Nascuts a:	Total	ANY	Nascuts a:	Total
XII-2009	Marroc	557	XII-2010	Marroc	615
	Equador	240		Equador	301
	Argentina	161		Argentina	165
	França	132		França	129
	Colòmbia	118		Colòmbia	155
	Cuba	65		Cuba	69
	Perú	65		Perú	75
	Alemanya	58		Alemanya	56
	Rep Domin.	58		Rep Dom	55
	Veneçuela	39		Veneçuela	45
	Bolívia	15		Bolívia	29
	...altres...				...altres...
Total		1.992 p	Total		2.203 p
ANY	Nascuts a:	Total	ANY	Nascuts a:	Total
XII-2011	Marroc	666	XII-2012	Marroc	704
	Equador	378		Equador	436
	Argentina	165		Argentina	163

	França	126		França	122
	Colòmbia	193		Colòmbia	236
	Cuba	79		Cuba	80
	Perú	93		Perú	109
	Alemanya	53		Alemanya	53
	Rep Domin	66		Rep Domin	73
	Veneçuela	45		Veneçuela	49
	Bolívia	21		Bolívia	48
	...altres...			...altres...	
Total		2.434 p	Total		2.653 p

ANY	Nascuts a:	Total	ANY	Nascuts a:	Total
XII-2013	Marroc	846	XII-2014	Marroc	1059
	Equador	509		Equador	523
	Argentina	175		Colòmbia	293
	França	121		Argentina	176
	Colòmbia	263		Perú	135
	Cuba	94		França	122
	Bolívia	80		Bolívia	118
	Perú	128		Cuba	105
	Alemanya	54		Rep. Dom	97
	Rep Domin.	84		Brasil	61
	Veneçuela	50		Xile	59
	...altres...			...altres...	
Total		3.037 p	Total		3.439 p

ANY	Nascuts a:	Total	ANY	Nascuts a:	Total
XII-2015	Marroc	1.179	XII-2016	Marroc	1.279
	Equador	535		Equador	542
	Colòmbia	305		Colòmbia	318
	Argentina	183		Argentina	193
	Perú	143		Perú	154
	Bolívia	135		Bolívia	155
	França	124		França	114
	Cuba	114		Cuba	120
	Rep Dominic	108		Rep Dom.	109
	Xile	66		Xile	76
	Brasil	61		Senegal	71
	Veneçuela	64		Brasil	70
	...altres...	673		...altres...	821
Total		3.690 p	Total	3.913 p

ANY	Nascuts a:	Total	ANY	Nascuts a:	Total
XII-2017	Marroc	1.359	XII-2018	Marroc	1.459
	Equador	556		Equador	568
	Colòmbia	329		Colòmbia	349
	Argentina	193		Argentina	210
	Perú	164		Bolívia	181
	Bolívia	166		Perú	175
	Cuba	127		Cuba	142

	Rep Dom.	121		Rep Dom.	135
	França	120		França	119
	Venezuela	101		Venezuela	119
	Senegal	79		Senegal	88
	Brasil	75		Brasil	75
	Xile	72		Xile	75
	resta	702		resta	706
Total	4.164 p	Total	4.401 p
	

ANY	Nascuts a:	Total	ANY	Nascuts a:	Total
XII-2019	Marroc	1.481	VI-2020	Marroc	1.511
	Equador	579		Equador	587
	Colòmbia	355		Colòmbia	365
	Argentina	226		Argentina	230
	Bolívia	196		Bolívia	202
	Perú	179		Perú	191
	Venezuela	146		Venezuela	147
	Cuba	140		Cuba	146
	Rep Dom.	137		Rep Dom.	143
	França	114		França	112
	Senegal	93		Senegal	100
	Brasil	82		Brasil	86
	Xile	74		Xile	76
	resta	786		resta	793
Total	4.588 p	Total	4.689 p
	

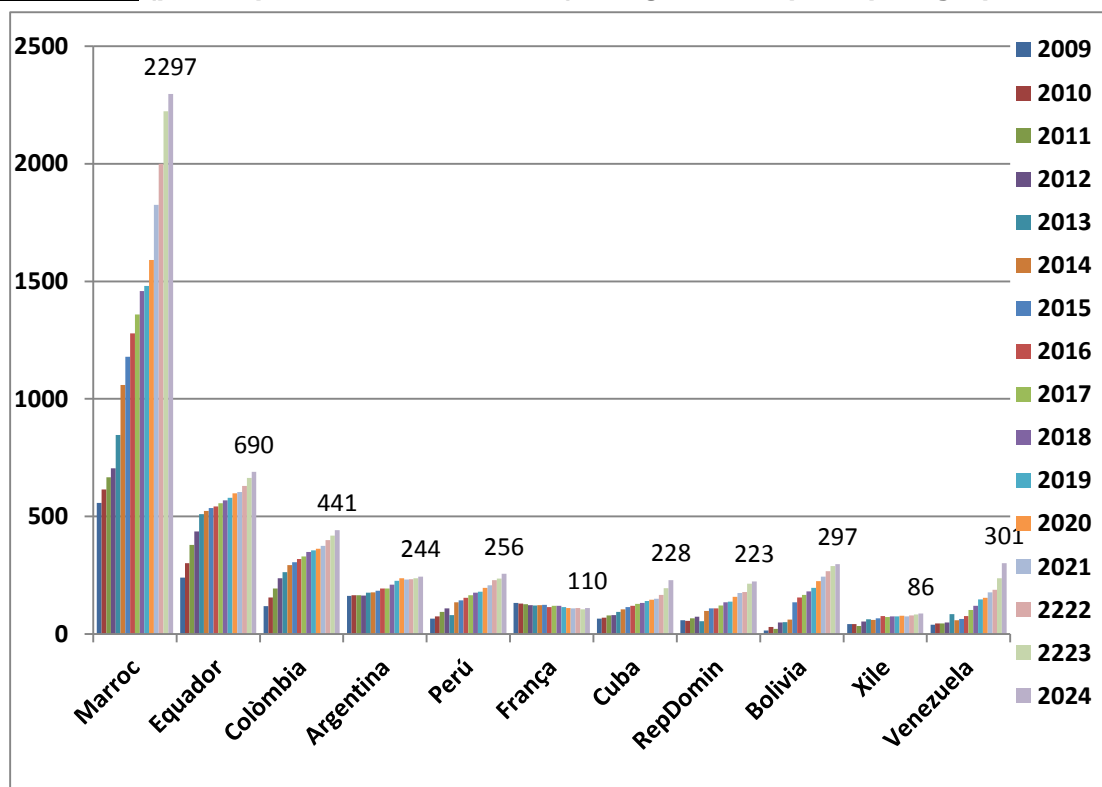
ANY	Nascuts a:	Total	ANY	Nascuts a:	Total
XII-2020	Marroc	1.591	VI-2021	Marroc	1.696
	Equador	598		Equador	608
	Colòmbia	372		Colòmbia	377
	Argentina	236		Argentina	226
	Bolívia	225		Bolívia	236
	Perú	196		Perú	207
	Venezuela	153		Venezuela	166
	Cuba	145		Cuba	156
	Rep Dom.	157		Rep Dom.	173
	França	110		França	107
	Senegal	114		Senegal	130
	Brasil	94		Brasil	95
	Xile	77		Xile	75
	Uruguai	70		Uruguai	76
	resta	772		resta	812
Total	4.910 p	Total	5.140 p
	

ANY	Nascuts a:	Total	ANY	Nascuts a:	Total
XII-21	Marroc	1.825	XII-22	Marroc	2.000
	Equador	603		Equador	630
	Colòmbia	375		Colòmbia	399

	Argentina	231		Argentina	233
	Bolívia	244		Bolívia	267
	Perú	207		Perú	229
	Venezuela	176		Venezuela	187
	Cuba	150		Cuba	166
	Rep Dom.	174		Rep Dom.	178
	França	109		França	110
	Senegal	137		Senegal	154
	Brasil	97		Brasil	113
	Xile	75		Xile	79
	Uruguai	73		Uruguai	79
	resta	820		resta	900
Total	5.296 p	Total	5.724 p
	

ANY	Nascuts a:	Total	ANY	Nascuts a:	Total
XII/23	Marroc	2.224	XII/24	Marroc	2.297
	Equador	664		Equador	690
	Colòmbia	418		Colòmbia	441
	Argentina	236		Argentina	244
	Bolívia	288		Bolívia	297
	Perú	235		Perú	256
	Venezuela	237		Venezuela	301
	Cuba	194		Cuba	228
	Rep Dom.	214		Rep Dom.	223
	França	105		França	110
	Senegal	175		Senegal	173
	Brasil	119		Brasil	121
	Xile	83		Xile	86
	Uruguai	76		Uruguai	80
	resta	986		resta	1.095
Total	6.254 p			6.642 p
	..				

Gràfica 9 a. Comparativa 2009- 2024 . Nascuts a l'estranger amb nacionalitat espanyola (per adquisició o ascendència) d'alguns dels principals grups.



*Evolució per barris de la ciutat (Comparativa anual):

MANRESA i BARRIS Total hab. Variació XII/23 XII/24	Poblac. Estrang XII/23 XII/24	Població 1r Marroc % immigr. Barri 2. Altres Prals. XII-2023	Població 1r Marroc % immigr. Barri 2. Altres Prals. XII-2024	Variac. XII/23 VI/24 1.Marr. 2.Altres P Variac.% (ref.XII-23)
80.649 (XII/23) 81.430 (XII/24) Variació any +781 p.	16.976 <u>21,05%</u> 18.147 <u>22,28%</u> Variac any: +1.171 p +1,23%	1)Marroc: 6.739 (8,35% ciutat i 39,69% del total d'imm. 2) Roman.: 1.145 (6,74%d'imm) 3)Hondures: 981 (5,77% d'imm) 4)Colòmbia: 971 (5,72%d'imm) 5)Venezuela: 852 (5,01%) 114 Països	1)Marroc: 7.019 (8,62% ciutat i 38,67% del total d'imm. 2)Colòmbia: 1.130 (6,22%d'imm 3) Roman.: 1.103 (6,07%d'imm) 4)Hondures: 1.091 (6,01% d'imm) 5)Venezuela: 1.057 (5,82%) 118 països	1)+280 (+0,27% ciutat) (-1,02% imm) +4,15% 4)Colomb+159 (+0,5% imm) +16,37% 3)Rom: -42(+0,67% imm) -3,66% 4)Hond:+110 (+8,46% imm) +9,60% 5)Venezuela +205 (+0,81% imm) +24,06% +4 països
CIUTAT				

MANRESA i BARRIS Total hab. Variació XII/23 XII/24	Poblac. Estrang XII/23 XII/24	Població 1r Marroc % immigr. Barri 2. Altres Pral. XII-2023	Població 1r Marroc % immigr. Barri 2. Altres Pral. XII-2024	Variac. XII/23 VI/24 1.Marr. 2.Altres P Variac.% (ref.XII-23)
<u>VALLDAURA</u> 6.947 (XII/23) 7.049 (XII/24) ----- Variació any: +102 hab.	XII/23: 1.953 p <u>28,11%</u> XII/24: 2.089 p <u>29,63%</u> Variac any: +136 p +1,52%	1)Marroc: 862 44,13% imm.del barri 2) Roman. 166 (El 8,5% de la imm.) 3)Xina: 103 (5,27%) 4)Hondures: 116 (5'94% de la imm) 5)Senegal:70 (3,58%) (Colòmbia: 73) (el 3,73%) (Venez. 74, el 3,79%) Total: 63 països	1)Marroc: 909 43,51% imm.del barri 2) Roman. 151 (El 7,22% de la imm.) 3)Hondures: 129 (6,17% de la imm) 4)Xina: 101 (4,83%) 5)Venez. 88, el 4,21%) 6)Colòmbia: 81 (el 3,87%) 7)Senegal:73 (3,49%) Total: 62 països	1)+47 (+5,45%) 2)Rom : -15 (-9,03%) 3)Hondur.+13 (+11,20%) 4)Xin: -2 (-1,94%) 5)Venezuela: +14 (+18,91%) 6)Colomb.+8 (+10,95%) 7)Seneg:+3 (+4,28%) +1 Països
<u>ANTIC</u> 4.754 (XII/23) 4.937 (XII/24) ----- Variació any: +183 p	XII/23: 1.759 p <u>37%</u> XII/24: 1.904 <u>38,56%</u> Variac any: +145p +1,56%	1)Marroc:839 El 47,69% de la imm. 2)Hondures: 144 (8,18% imm) 3) Colòmb. 90 (5,11% imm) 4)Veneçuela: 97 (5,51% imm) 5)Senegal :37 (2,10% imm) (Perú:38) Total: 60 països	1)Marroc:885 El 46,48% de la imm. 2)Hondures: 151 (7,93% imm) 3) Colòmb119 (6,25% imm) 4)Veneçuela: 107 (5,62% imm) 5)Perú:60 (3,15%imm) 5)Senegal :48 (2,52% imm) Total: 62 països	1)+46 (+5,48%) 2)Hondur. +7 (+4,86%) 3)Colomb:+29 (+32,22%) 4)Venezuela: +10 (+10,31%) 5)Perú:23 (+60,52%) 5)Senegal +11 (+29,73%) +2 país

MANRESA i BARRIS Total hab. Variació XII/23 XII/24	Poblac. Estrang XII/23 XII/24	Població 1r Marroc % immigr. Barri 2. Altres Pral. XII-2023	Població 1r Marroc % immigr. Barri 2. Altres Pral. XII-2024	Variac. XII/23 VI/24 1.Marr. 2.Altres P Variac.% (ref.XII-23)
<u>PASSEIG i RODAL.</u> 6.330 (XII/23) 6.458 (XII/24) ----- Variac. any: +128 p	XII/23: 1.329 p <u>20,99%</u> XII/24: 1.497 23,18% Variac any: +168 p +2,19%	1) Marroc:337 El 25,35% de la immigració 2) Venezuela: 121 (9,10 % imm) 3) Colomb118 (8,87% imm) 4)Hondur. 96 (7,22% imm) 5)Roman. 69 (5,19%imm) Total: 69 països	1) Marroc:347 El 23,18% de la immigració 2) Colomb154 (10,28% imm) 3) Venezuela: 138 (9,21 % imm) 4)Hondur. 129 (8,61% imm) 5)Roman. 72 (4,80%imm) Total: 66 països	1)+10 (+2,96%) 3)Colom +36 (+30,50%) 2)Venez. +17 (14,05%) 4)Hond. +33 (+34,37%) 5)Rom.+3 (+4,34%) +3 països
<u>VIC REMEI</u> 6.486 (XII/23) 6.596 (XII/24) ----- Variac. any: +110 p	XII/23: 1.827 p <u>28,16%</u> XII/24: 1.856 28,13% Variac any: +29 p -0,03%	1)Marroc:743 (el 40,66% de la imm.) 2)Hondur:135 (7,39% imm) 3)Colomb:123 (6,73% imm) 4)Venez.72 (3,94% imm) 5)Roman.76 (4,16% imm) (Xina:64) Total 68 països	1)Marroc:753 (el 40,57% de la imm.) 2)Hondur:137 (7,38% imm) 3)Colomb:121 (6,51% imm) 4)Venez.72 (3,88% imm) 5)Roman.67 (3,61% imm) 6)Xina: 66 (3,55% imm) Total 70 països	1)Marr +10 (+1,34%) 2)Hondur. +2 (+1,48%) 3)Colòmbia: -2 (-1,62%) 4)Venezuela: = 5)Xina:+2 (+3,12%) 6)Rom.-9 (+11,84%) +2països

MANRESA i BARRIS Total hab. Variació XII/23 XII/24	Poblac. Estrang XII/23 XII/24	Població 1r Marroc % immigr. Barri 2. Altres Prals. XII-2023	Població 1r Marroc % immigr. Barri 2. Altres Prals. XII-2024	Variac. XII/23 VI/24 1.Marr. 2.Altres P Variac.% (ref.XII-23)
PLAÇA CATALUNYA- SALDES 7.659 (XII/23) 7.690 (XII/24) ----- Variac. any: +31 hab	XII/23 1.736 p <u>22,66%</u> XII/24: 1.808 p 23,51% Variac any: +72 p +0,85%	1) Marroc:716 El 41,24% de la imm. 2)Hondur:110 6,33 % imm. 3) Romania: 107 (6,16% imm) 3)Colom. 88 (5,07%) 4) Seneg. 70 (4,03%) 5) Xina: 56 (3,22%) (Venezuela:49) Total: 63 països	1) Marroc:718 El 39,71% de la imm. 2)Hondur:117 6,47 % imm. 3) Romania: 97 (5,36% imm) 3)Colom. 100 (5,53%) 4) Seneg. 78 (4,31%) 5)Venez.: 77 (4,25% imm) 6) Xina: 50 (2,76%) Total: 65 països	1)Marr +2 (+0,28%) 2) Hondur+7 (+6,36%) 3) Rom:-10 (- 89,34%) 4)Colomb +12 (+13,63%) 4)Seneg +8 (+11,42%) 5)Venez.:+28 (+57,14%) 6)Xina -6 (-10,71%) Total:+2 països
MION PUIGBERENGUER 5.141 (XII/23) 5.244 (XII/24) ----- Variac. any: +103 p	XII/23: 826 p <u>16,06%</u> XII/24: 937 p 17,86% Variac any: +111 p +1,8%	1)Marroc: 324 El 39,22% de la imm. 2)Roman. 55 (6,65% imm) 3)Colomb 47 (5,69%) 4)Seneg. 45 (5,44%) 5) Venezuela: 40 5)Ucraïna: 34 (4,11%) Total: 61 països	1)Marroc: 360 El 38,42% de la imm. 2)Roman. 56 (5,97% imm) 3) Venezuela: 53 (5,65%) 4)Colomb 52 (5,55%) 5)Seneg. 43 (4,59%) 6)Ucraïna: 42 (4,48%) Total: 59 països	1)Marr.+36 (+11,11%) 2)Rom:+1 (+1,81%) 3)Venez.+13 (+32,5%) 4)Colomb +5 (+10,63%) 5)Seneg. -2 (+4,44%) 6)Ucraïna: +8 (+23,53%) -2països

MANRESA i BARRIS Total hab. Variació XII/23 XII/24	Poblac. Estrang XII/23 XII/24	Població 1r Marroc % immigr. Barri 2. Altres Prales. XII-2023	Població 1r Marroc % immigr. Barri 2. Altres Prales. XII-2024	Variac. XII/23 VI/24 1.Marr. 2.Altres P Variac.% (ref.XII-23)
<u>POBLE NOU</u> 6.137 (XII/23) 6.126 (XII/24) ----- Variac. any: -11 hab	XII/23: 1.149p <u>18,72%</u> XII/24: 1.189 p 19,41% Variac any: +40 +0,69%	1)Marroc: 315 El 27,41% de la imm. 2)Colomb. 90 (7,83% imm) 3)Hondur. 72 (6,26% imm) 4)Roman i Venez :74 (6,44%) 5) Xina: 66 (5,74% imm) Total: 56 països	1)Marroc: 319 El 26,83% de la imm. 2) Venez : 94 (7,90%) 3)Colomb. 90 (7,57% imm) 4)Hondur. 71 (5,97% imm) 5) Xina: 71 (5,97% imm) 6)Roman: 66 (el 5,55%) Total: 56 països	1)Marr.+4 (+1,27%) 2) Venez +20 (+27,02%) 3)Colòmb = (=%) 4)Hond: -1 (-1,38%) 5)Xina:+5 (+7,57%) 6)Rom:-8 (+10,81%) = països
<u>Ctra.SANTPEDOR</u> 13.348 (XII/23) 13.307 (XII/24) ----- Variac. any: -41 p	XII/23: 1.970 p <u>14,75%</u> XII/24: 2.108 15,84% Variac any: +138 +1,09%	1) Marroc: 637 El 32,33% de la imm. 2)Roman. 231 (11,72% imm) 3)Venez 102 (5,17%) 4)Colomb 91 (4,62%) 5)Hond 92 (4,67%) Total: 63 països	1) Marroc: 648 El 30,74% de la imm. 2)Roman. 223 (10,57% imm) 3)Venez 133 (6,31%) 4)Colomb 114 (5,40%) 5)Hond 108 (5,12%) Total: 65 països	1)Marr.+11 (+1,72%) 2)Rom: -8 (+3,46%) 3)Venez +31 (+30,39%) 4)Colomb +23 (+25,27) 5)Hond. +16 (+17,39%) +2països

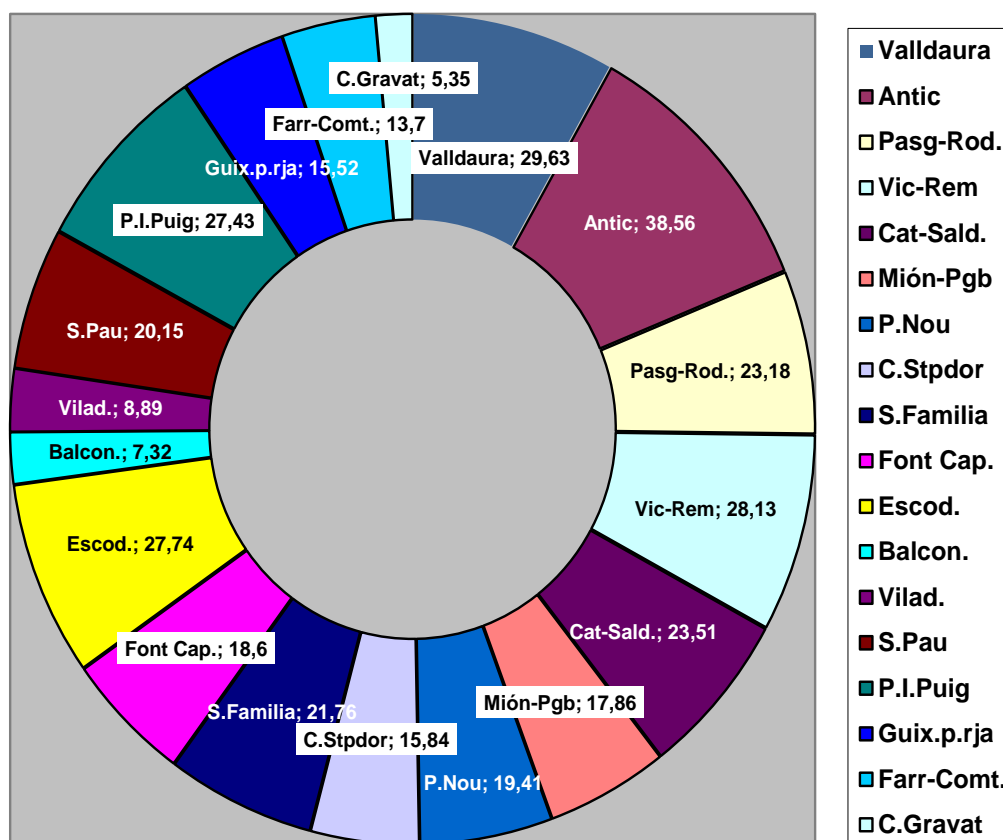
MANRESA i BARRIS Total hab. Variació XII/23 XII/24	Poblac. Estrang XII/23 XII/24	Població 1r Marroc % immigr. Barri 2. Altres Pral. XII-2023	Població 1r Marroc % immigr. Barri 2. Altres Pral. XII-2024	Variac. XII/23 VI/24 1.Marr. 2.Altres P Variac.% (ref.XII-23)
<u>SGDA. FAMILIA</u> 7.765 (XII/23) 7.856 (XII/24) ----- Variac. any: +91 p	XII/23: 1.582 p <u>20,37%</u> XII/24: 1.710 p <u>21,76%</u> Variac any: +128 +1,39%	1) Marroc: 661 El 41,78% de la imm. 2)Roman: 125 (7,90% imm) 3)Colomb:122 (7,71% imm) 4)Venez. 83 (5,24% imm) 5)Hondures: 72 (4,55% imm) 6)Seneg. 71 (4,48% imm) Total: 56 països	1) Marroc: 720 El 42,10% de la imm. 2)Roman: 127 (7,42% imm) 3)Colomb:130 (7,60% imm) 4)Venez. 115 (6,72% imm) 5)Seneg. 75 (4,38% imm) 6) Hondur:70 (4,09%) Total: 56 països	1)Marr.+59 (+8,92%) 2)Rom.+2 (+1,6%) 3)Colomb +8 (+6,55%) 4)Venez. +32 (+38,55%) 5)Hond. -2 (-2,77%) 6)Sen +4 (+5,63%) = països
<u>FONT dels</u> <u>CAPELLANS</u> 2.473 (XII/23) 2.516 (XII/24) ----- Variac. any: +43 hab	XII/23: 421 p <u>17,02%</u> XII/24: 468 p <u>18,60%</u> Variac. any: +47 +1,58%	1)Marroc:157 El 37,29% de la imm. 2)Roman:48 (11,40% imm) 3) Hond. 29 (6,88% imm) 4) Venez. 24 (5,70% imm) 5)Ucraïna 15 (3,56% imm) (Colomb.10) Total: 36 països	1)Marroc:156 El 33,33% de la imm. 2)Roman:50 (10,68% imm) 3) Venez. 43 (9,18% imm) 4) Hond. 25 (5,34% imm) 5)Colomb 21 (4,48% imm) Total: 37 països	1)Marr -1 (-0,63%) 2)Roman +2 (+4,16%) 3)Venez. : +19 (+79,16%) 4)Hondur. -4 (-13,79%) 5)Colomb:+11 (+110%) +1 països

MANRESA i BARRIS Total hab. Variació XII/23 XII/24	Poblac. Estrang XII/23 XII/24	Població 1r Marroc % immigr. Barri 2. Altres Pral. XII-2023	Població 1r Marroc % immigr. Barri 2. Altres Pral. XII-2024	Variac. XII/23 VI/24 1.Marr. 2.Altres P Variac.% (ref.XII-23)
<u>ESCODINES</u> 5.640 (XII/23) 5.674(XII/24) ----- Variac. any: +34 hab	XII/23: 1.474 p <u>26,13%</u> XII/24: 1.574 p <u>27,74%</u> Variac any: +100 p +1,61%	1)Marroc:671 El 45,52 de la imm 2)Roman. 77 (5,22% imm) 3)Ucraïn. 66 (4,47% imm) 4)Venez. 64 (4,34% imm) 5)Colomb. 68 (4,61% imm) (Hondures:52) Total: 57 països	1)Marroc:674 El 42,82 de la imm 2)Roman. 81 (5,14% imm) 3)Hond. 83 (5,27% imm) 4)Colomb. 79 (5,02% imm) 5)Venez. 72 (4,57% imm) 6)Ucraïn. 62 (3,94% imm) Total: 59països	1)Marr.+3 (+0,44%) 2)Rom.+4 (+5,19%) 3)Hond.31 (+59,61%) 4)Colomb. +11 (+16,17%) 5)Venez. +10 (+15,62%) 6)Ucraïna -4 (-6,06%) +2 països
<u>BALCONADA</u> 1.917 (XII/23) 1.885 (XII/24) ----- Variac. any: -32 hab	XII/23: 136 p <u>7,09%</u> XII/24: 138 p <u>7,32%</u> Variac any: +2 p +0,23%	1) Marroc:55 El 40,4 % imm. 3)Colomb. 15 (11,02% imm) 2)Roman. 13 (9,5% imm) 4) Ucraïn: 9 (6,61%) 5)Hond. 7 (5,14% imm) 6) Venez:6 (4,41% imm) Total: 25 països	1) Marroc:61 El 44,20 % imm. 2)Colomb. 16 (11,59% imm) 3)Roman. 13 (9,42% imm) 4) Ucraïn: 8 (5,79%) 5) Venez i Hondures:7 (4,58% imm) (Ven. 116'6%) (Hond.100%) Total: 23països	1)Marr. +6 (+10,91%) 2)Colomb. +1 (+6,6%) 3)Rom = (=%) 4) Ucraïn -1 (-11,1%) 5)Hond. = (=%) Venez.+1 (=%) -2 països

MANRESA i BARRIS Total hab. Variació XII/23 XII/24	Poblac. Estrang XII/23 XII/24	Població 1r Marroc % immigr. Barri 2. Altres Prals. XII-2023	Població 1r Marroc % immigr. Barri 2. Altres Prals. XII-2024	Variac. XII/23 VI/24 1.Marr. 2.Altres P Variac.% (ref.XII-23)
<u>VILADORDIS</u> 790 (XII/23) 798 (XII/24) ----- Variac. any: +8 p (2018:canvi de secció per llei electoral-INE)	XII/23: 66p <u>8,35%</u> XII/24: 71 p <u>8,89%</u> Variac any: +5p +0,54%	1)Roman. 12 Marroc: 12 El 18,18% de la imm) 2) Xina: 9 (13,63% imm) 3)Colomb : 7 (10,6% imm) 4)Itàlia: 4 (6,06%) Total: 20 països	1)Roman. 17 El 23,94% de la imm. 2)Marroc: 12 El 16,90 % de la imm) 3) Xina: 10 (14,08% imm) 4)Colomb : 7 (9,86% imm) 5)Itàlia: 4 (5,63%) Total: 22 països	1)Roman. +5 (+41,6%) 2)Marroc = (=%) 3)Xina : +1 (+11,11%) 4) Colomb = (=%) 5) Itàlia = (=%) +2 països
<u>SANT PAU</u> 515 (XII/23) 526 p (XII/24) ----- Variac. any: +11 p.	XII/23: 80 p <u>15,53%</u> XII/24: 106 p <u>20,15%</u> Variac any: +26 +4,62%	1)Marroc: 42 El 52,5% de la imm. 2)Colomb. 8 (10% imm) 3) Roman. 6 (7,5% imm) Hond. 6 (7,5% imm) 4) Venez: 5 (6,25%) Total: 14 països	1)Marroc: 58 El 54,71% de la imm. 2)Colomb. 18 (16,98% imm) 3) Roman i Hond.. 6 (5,66% imm) 4) Venez: 5 (4,71%) Total: 13 països	1)Marr.+16 (+38,09%) 2)Colomb. +10 (+125%) 3)Rom.= Hond = (=%) 4)Venez = (=%) -1 països
<u>P. IGNASI PUIG</u> 1.090 (XII/23) 1.090 (XII/24) ----- Variac. any: =	XII/23: 291 p <u>26,69%</u> XII/24: 299 p <u>27,43%</u> Variac any: +8 +0,74%	1)Marroc: 207 El 71,13% de la imm. 2) Colomb. 12 (4,12% imm) 3)Roman.10 (3,43%) 4)Hondur. 9 (3,09%) 4) Ghana: 7 (2,40% imm) 5)Seneg 5 (1,71% imm) Total: 24 països	1)Marroc: 227 El 75,91% de la imm. 2) Colomb. 11 (3,67% imm) 1 Roman.11 (3,67%) 3) Ghana: 8 (2,67% imm) 4)Hondur. 7 (2,34%) 5)Seneg 5 (1,67% imm) Total: 23països	1)Marr.+20 (+9,66%) 2)Colomb. -1 (+8,33%) Roman +1 (+10%) 3)Ghana: +1 (+14,28%) 4)Hondur -2 (-22,2%) 5)Seneg = (=%) -1països

MANRESA i BARRIS Total hab. Variació XII/23 XII/24	Poblac. Estrang XII/23 XII/24	Població 1r Marroc % immigr. Barri 2. Altres Prals. XII-2023	Població 1r Marroc % immigr. Barri 2. Altres Prals. XII-2024	Variac. XII/23 VI/24 1.Marr. 2.Altres P Variac.% (ref.XII-23)
<u>GUIX</u> <u>PJDA. ROJA</u> 1.047 (XII/23) 1.037 (XII/24) ----- Variac. any: -10 hab (2018: canvi de secció per llei electoral-INE)	XII/23: 171 p <u>16,33%</u> XII/24: 161 p <u>15,52%</u> Variac any: -13 -0,81%	1)Marroc:68 El 39,76% de la imm. 2) Roman. 21 (12,28% imm) 3)Venez. 17 (9,94% imm) 4) Hond. 14 (8,18% imm) 5)Polon. 9 (5,26% imm) Total països: 18	1)Marroc:69 El 42,85% de la imm. 2) Roman. 19 (11,80% imm) 3)Venez. 20 (12,42% imm) 4)Polon:11 (6,83% imm) 5) Hond. 8 (4,96% imm) Total països: 19	1)Marroc +1 (+1,47%) 2)Roman. -2 (-9,52%) 3)Venez +3 (+17,64%) 4)Hond -6 (-42,85%) 5)Polon: +2 (22,2%) +1 país
<u>FARR-COMTALS</u> <u>OLLER-SUANYA</u> 1.065 (XII/23) 1.109 (XII/24) ----- Variac. any: +44 hab	XII/23: 132 p <u>12,39%</u> XII/24: 152 p <u>13,70%</u> Variac any: +20 +1,31%	1) Marroc:63 El 47,72% de la imm. 2)Roman. 14 (10,60% imm) 3)Venez. 15 (11,36% imm) 4)Senegal: 5 (3,78%) 5)Colomb 4 (3,03% imm) Total : 25 països	1) Marroc: 67 El 44,07% de la imm. 2)Roman. 11 (7,23% imm) 3)Venez. 25 (16,44% imm) 4)Colomb 8 (5,26% imm) 5)Senegal i Perú: 5 (3,29%) Total : 23 països	1)Marr.+4 (+6,35%) 2)Rom +3 (+21,42%) 3)Venez +10 (+66,6%) 4) Colomb +4 (+100%) 5)Senegal= -2 països
<u>CAL GRAVAT</u> 1.545 (XII/23) 1.532 (XII/24) ----- Variac. any: -13hab	XII/23: 74 p <u>4,79%</u> XII/24: 82 p <u>5,35%</u> Variac any: +8 +0,56%	1)Marroc:30 El 40,54% de la imm. 2) Seneg i Algèr. 5 cadascú. (6,75% imm) 3)Cuba,Nigèria, Perú i Venez 4 cadascú (5,40 % imm) (Colomb.2) Total: 18 països	1)Marroc: 36 El 43,90% de la imm. 2)Colomb.6 (7,31%) 3) Senegal:5 (6,09% imm) 4)Venez.,Perú, Paraguai, Algèr.:4 cadascú (4,87 % imm) Total: 18 països	1)Marr. +6 (+20%) 2)Colomb. +4 (+200%) 3)Seneg: = (=%) 4)Venez = Perú= = països

**GRÀFICA 10 A-IMMIGRACIÓ PERCENTUAL PER BARRIS DE MANRESA
31 DESEMBRE DE 2024**



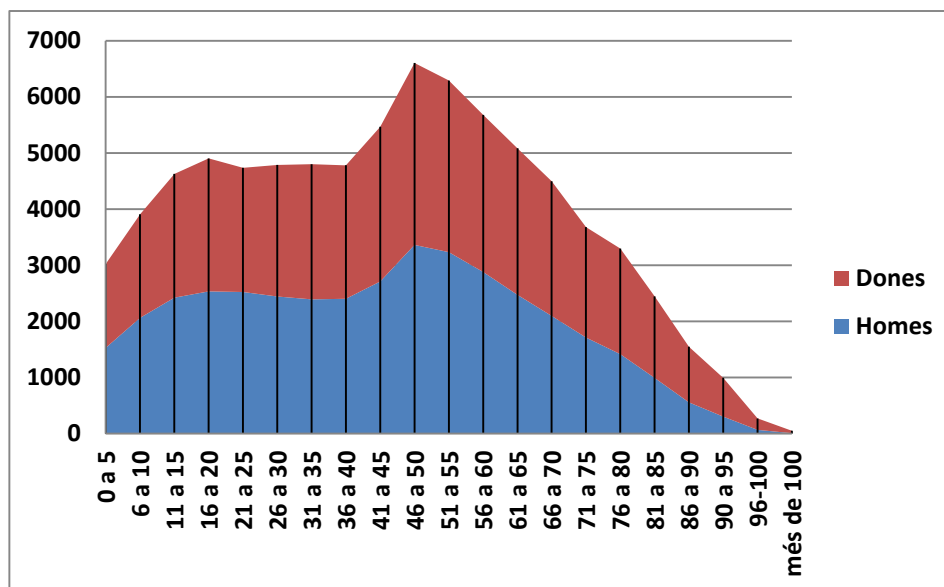
Quadre edats a Manresa (31/ 12 / 2024)

QUADRE EDATS TOTAL MANRESA	QUADRE ESTRANGERS MANRESA
----------------------------	---------------------------

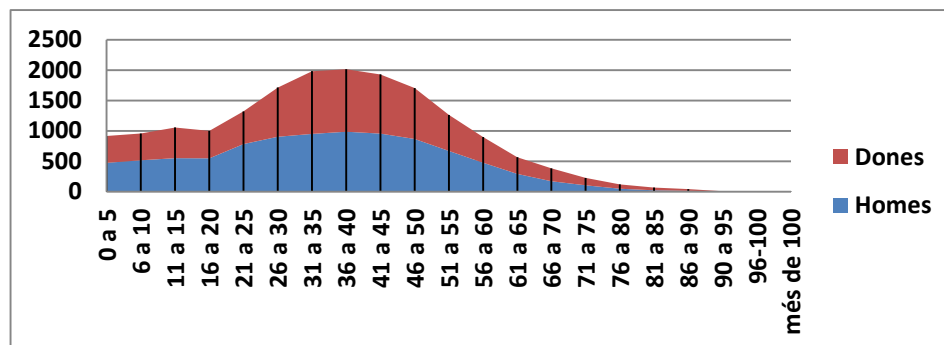
EDATS	HOMES	DONES	TOTALS	EDATS	HOMES	DONES	TOTALS
0-5	1.527	1.495	3.022	0-5	473	442	915
6-10	2.060	1.845	3.905	6-10	515	441	956
11-15	2.420	2.205	4.625	11-15	550	504	1.054
16-20	2.532	2.370	4.902	16-20	547	452	999
21-25	2.521	2.213	4.734	21-25	782	539	1.321
26-30	2.441	2.344	4.785	26-30	902	809	1.711
31-35	2.390	2.409	4.799	31-35	949	1.031	1.980
36-40	2.400	2.378	4.778	36-40	985	1.028	2.013
41-45	2.708	2.756	5.464	41-45	954	973	1.927
46-50	3.360	3.242	6.602	46-50	866	838	1.704
51-55	3.232	3.059	6.291	51-55	669	594	1.263
56-60	2.878	2.801	5.679	56-60	475	423	898
61-65	2.471	2.611	5.082	61-65	291	274	565
66-70	2.094	2.400	4.494	66-70	170	212	382
71-75	1.709	1.968	3.677	71-75	103	122	225
76-80	1.413	1.882	3.295	76-80	47	71	118

81-85	990	1.454	2.444	81-85	21	45	66
86-90	554	991	1.545	86-90	12	29	41
91-95	300	690	990	91-95	3	3	6
96-100	64	205	269	96-100	0	2	2
+100	5	43	48	+100	0	1	1
TOTAL	40.069 (49'20%)	41.361 (50'79%)	81.430	TOTAL	9.314 (51,32%)	8.833 (48,67%)	18.147

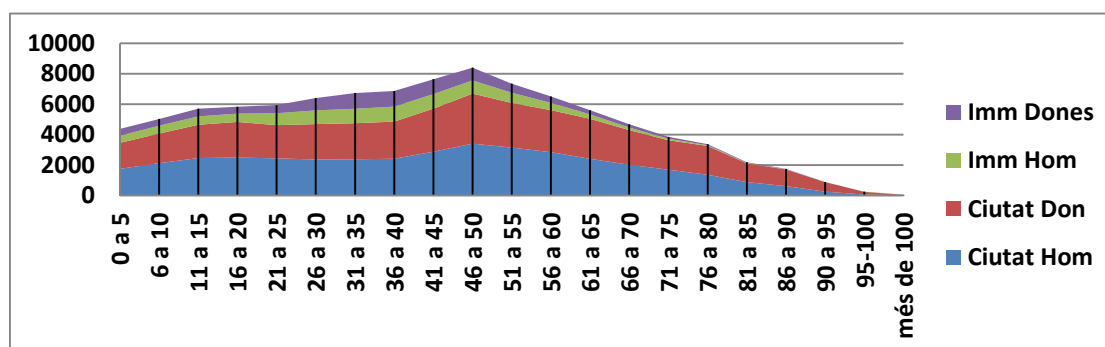
Gràfica 10 B: Piràmide d'edats total ciutat-gènere

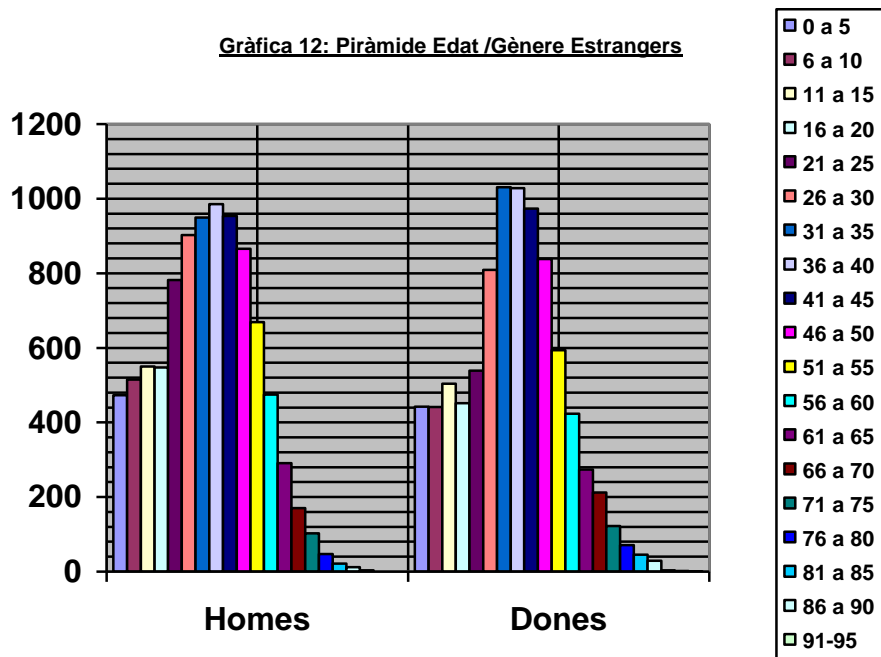


Gràfica 10 C: Població estrangera per gènere



Gràfica 11: Piràmide d'edats per gènere total ciutat i Immigració





Grups d'edat població estrang. i total ciutat –comparativa XII/23- XII/24

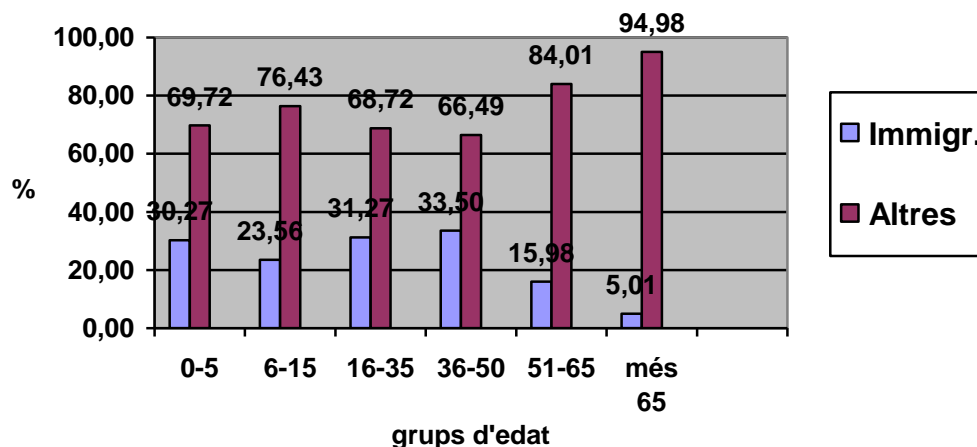
	Total IMMIGRAC.		Total CIUTAT		% Immigr. sobre total grup edat		Diferenc.Població Autòct. i %	
	XII/23	XII/24	XII/23	XII/24	XII/23	XII/24	XII/23	XII/24
0-5	956 915 Variac. -41	3.196 3.022 Variac. -174	29,91% 30,27% Variac: +0,36%	2.240 (70,08%) 2.107 (69,72%) -133 p Variac %:-0,36%				
6-15	1.890 2.010 Variac. +120	8.586 8.530 Variac. -56	22,01% 23,56% Variac: +1,55%	6.696 (77,98%) 6.520 (76,43%) -176p Variac %:-1,55%				
16-35	5.603 6.011 Variac. +408	18.539 19.220 Variac. +681	30,22% 31,27% Variac: +1,05%	12.936 (69,23%) 13.209 (68,72%) +273p Variac %:-0,51%				
36-50	5.360 5.644 Variac. +284	17.124 16.844 Variac. -280	31,30% 33,50% Variac: +2,2%	11.764 (68,69%) 11.200 (66,49%) -564 p Variac %:-2,2%				

51-65	2.354 2.726 Variac. +146	16.705 17.052 Variac. +347	14,09% 15,98% Variac: +0,87%	14.351 (85,90%) 14.326 (84,01%) -25 p Variac %:-1,89%
+65	713 841 Variac. +128	16.499 16.762 Variac +263	4,32% 5,01% Variac: +0,69%	15.786 (95,67%) 15.921 (94,98%) +135p Variac -0,69%:
	16.976 18.147 Variac. +1.171 p	80.649 81.430 Variac. +781	21,05% 22,28% (+1,23%)	63.673 (78,95%) 63.283 (77,71%) -390p Variac.-1,24%

Altres grup d'edat significatiu (Minoria d'edat fins edat laboral-16 anys):

Grup Edat	Immig/estrang	Total grup edat ciutat	Immigrats % Grup edat
0-16	XII/23: 3.038 XII/24: 3.116 Variac:+78p.	XII/23:12.780 XII/24: 12.513 Variac: -267 p	XII/2023:23,77% XII/24: 24,90% Variac. +1,13%

Gràfica 13: Comparativa % Immigració -piràmide d'edats



Nacionalitat Estrangera- Nascuts a Manresa (30/12/24)

Grup edat	Nascuts aquí amb nacionalitat estrangera		Total Immigració per grup edat
	XII/23	XII/24	
0-5	705	672 (h:338/d:334) (-33)	956 915 (-41)

6-10	236 235 (h: 126//d:109) (-1)	978 956 (-22)
11-15	138 137 (h:73//d:64) (-1)	912 1.054 (+142)
16-20	60 69 (h:30//d:39) (+9)	896 999 (+103)
+20	10 15 (h:10//d:5) (+5)	13.234 15.179 (+1.945)
<u>Totals</u> XII/23 VI/24	1.149 1.130 Variac: -19	16.976 18.147 +1.171

Nacionalitats principals nascuts a Manresa (31/12/23- 31/12/24).

Total: 1.130 (XII/24) (XII/23:1.149): -19

Total 57 països (XII/23:55 orígens): +2 p

(Tot i néixer aquí tenen la nacionalitat estrangera dels seus progenitors)

Principals països:

1. **Marroc**: 31/12/23: 604 – 31/12/24: 550. Variac: -54p
2. **Romania** : 31/12/23: 126– 31/12/24:123 . Variac: -3p
3. **Xina** : 31/12/23: 80– 31/12/24: 77. Variac:-3p
4. **Senegal** : 31/12/23: 38 – 31/12/24: 34. Variac: -4p
5. **Ucraïna** : 31/12/23: 31– 31/12/24: 31 Variac: =
6. **Hondures**: 31/12/23: 31– 31/12/24: 35. Variac. +4p
7. **Polònia**: 31/12/23: 17– 31/12/24:14. Variac: -3p
8. **Venezuela**: 31/12/23: 24 – 31/12/24:22. Variac. -2p

9. **Guinea C** : 31/12/23: 14 – 31/12/24:12. Variac: -2p
10. **Índia**: 31/12/23: 14 – 31/12/24: 12. Variac: -2p
11. **Pakistan**: 31/12/23: 13 – 31/12/24:15. Variac: +2p
12. **Colòmbia**: 30/06/24: 14 31/12/24:13. Variac: -1p
13. **Algèria**: 31/12/23: 10– 31/12/24: 13. Variac: +3p
14. **Gàmbia**: 31/12/23: 12– 31/12/24: 11. Variac: -1p
15. **Nigèria**: 31/12/23: 10 – 31/12/24:9. Variac: -1p

Nuclis de convivència residents a la ciutat:
(A-Nuclis familiars amb TOTS els membres ESTRANGERS)

Nº.hab./membres	Nº.llars//nº hab.//
1	1022=1.022
2	742=1.484
3	631=1.893
4	585=2.340
5	356=1.780
6	183=1.098
7	59=413
8	29=232
9	8=72
10	9=90
11	2=22
13	1=13
18	1=18
21	1=21
38	1=38
	10.536p (31/12/24) 9.647 (31/12/22) Diferència +889 p. 58,06% del total d'imm.(18.147 p) 3.903 llars. Pro mig 2,7 hab/llar

(B-Nuclis familiars amb ALGUN membre ESTRANGER)

º.hab.	Nº.llars//nº hab.//
1	1.022 = 1.022
2	1.537 = 3.074
3	1.507 = 4.521
4	1.477 = 5.908
5	1.086 = 5.430
6	610 = 3.660
7	266 = 1.862
8	98= 784
9	41= 369
10	20 = 200
11	4 =44
12	3=36

13	1=13
18	4=72
20	1=20
21	1=21
38	1 =38
40	1=40
54	1=54
62	1=62
137	1=137
	31/12/24: 27.367 p (31/12/2023: 25.663) : +1.704p 33,60% del total de la ciutat (81.430 hab) (31/12/23: 31,82%): +1,78% 7.683 llars (XII/23: 7.181 llars): +502 llars. Pro mig 3'56 hab/llar

EVOLUCIÓ ARRIBADA POBLACIÓ IMMIGRADA ESTRANGERA
(Evolució 2011-2024)

MESOS 2011	MENORS	MAJORS	Total	MESOS 2012	MENORS	MAJORS	Total
Gener Febrer-11	55	243	298	Gener Febrer-12	49	249	298
Març Abril-11	54	266	317	Març Abril-12	46	184	230
Maig Juny-11	56	247	303	Maig Juny-12	51	143	194
Juliol Agost-11	61	234	295	Juliol Agost-12	37	145	182
Setembre Octubre-11	71	296	367	Setembre Octub.12	58	184	242
Novembre Des. 11	38	202	240	Novembre Desem.12	33	152	185
TOTAL Gener- Des. 2011	335	1488	1823	TOTAL Gener- Des.12	274	1.057	1331

MESOS 2013	MENORS	MAJORS	Total	MESOS 2014	MENORS	MAJORS	Total
Gener Febrer 13	42	163	205	Gener Febrer 14	38	137	175
Març Abril 13	28	140	168	Març Abril 14	41	166	207
Maig Juny 13	25	138	163	Maig Juny 14	24	135	159
Juliol Agost 13	32	121	153	Juliol Agost 14	45	125	170
Setembre Octub. 13	54	160	214	Setembre Octub.14	77	207	284
Novembre Desem 13	33	156	189	Novemb. Desem14	31	143	174

TOTAL Gener-Des. 13	214	878	1092	TOTAL Gener-Des. 14	256	913	1169
---------------------	-----	-----	------	---------------------	-----	-----	------

MESOS 2015	MENORS	MAJORS	Total	MESOS 2016	MENORS	MAJORS	Total
Gener Febrer 15	45	151	196	Gener Febrer 16	25 + 27 = 52	110 + 100 = 210	262
Març Abril 15	36	174	212	Març Abril 16	15 + 17 = 32	87 + 85 = 172	204
Maig Juny 15	40	186	226	Maig Juny 16	15+20=35	110 + 99 = 209	244
Juliol Agost 15	41	167	208	Juliol Agost 16	24+33=57	80+96=176	233
Setembre Octub.15	73	246	319	Setembre Octub.16	40+20=60	132+135=167	327
Novembre Desem.15	44	179	223	Novemb. Des.16	27+17=44	121+108=229	273
TOTAL Gener-Des.15	279	1.103	1382	Total any 2016	280	1.163	1.543

MESOS 2017	MENORS	MAJORS	Total	MESOS 2018	MENORS	MAJOR S	Total
Gener Febrer 17	16+24=40	95+132=227	267	Gener Febrer 18	55+32=87	182+158=340	427
Març Abril 17	31+30=61	149 +100=249	310	Març Abril 18	54+70=124	181+216=397	521
Maig Juny 17	31+31=62	152+127=279	341	Maig Juny 18	82+38=120	229+153=382	502
Juliol Agost 17	25+26=51	142+118=260	311	Juliol Agost 18	58+46=94	178+178=356	450
Setembre Octubre 17	49+35=84	169+172=341	425	Setembre Octubre 18	47+59=106	203+208=411	517
Novembre Desembre 2017	40+20=60	164+122=286	346	Novembre Desembre 18	80+40=120	209+161=370	490
Total	358	1.642	2000	Total	651	2.256	2.907

ANY 2019

ANY 2020

MESOS 2019	MENORS	MAJORS	Total	MESOS	MENORS	MAJOR S	Total
Gener Febrer 19	53 +48=101	207+185=392	493	Gener Febrer	63 +47=110	221+210=431	541
Març Abril 19	51 +42=93	177+176=353	446	Març Abril	28 +01=29	114+01=115	144
Maig Juny 19	86+51=137	198+172=370	507	Maig Juny	34+05=39	91+69=160	199
Juliol Agost 19	83+37=120	243+145=388	508	Juliol Agost	31+37=68	131+94=225	293

Setembre Octubre 19	41+62= 103	182+238= 420	523	Setembre Octubre	90+59= 149	180+21 4= 394	543
Novembre Desembre 19	44+49=93	182+173= 355	448	Novembre Desembre	49+38= 87	167+13 1= 298	385
Totals Gener- desembre	647	2.278	2925	TOTALS Gener- Desembre	482	1623	2.105

ANY 2021

ANY 2022

MESOS	MENOR S	MAJORS	Total	MESOS	MAJORS	MENOR S	Total
Gener Febrer	35 +48= 83	123+134= 257	340	Gener Febrer	171+154= 325	25 +42= 67	392
Març Abril	47 +12= 59	135+111= 246	305	Març Abril	273+177= 450	65 +67= 132	582
Maig Juny	28+31= 59	116+153= 269	328	Maig Juny	220+212= 432	51+43= 94	526
Juliol Agost	25 + 8= 33	99 + 71= 170	203	Juliol- Agost	233+159= 392	63+44= 107	499
Setembre Octubre	67 + 53= 120	202 +173= 375	698	Setembre- Octubre	199+228= 427	75+60= 135	562
Novembre Desembre	32 + 40= 72	159 +135=294	366	Novembre- desembre	281+219= 500	59+59= 118	618
TOTALS Gener- Desembre	426	1.611	2.240	TOTALS Gener- Desembre	2.526	653	3.179

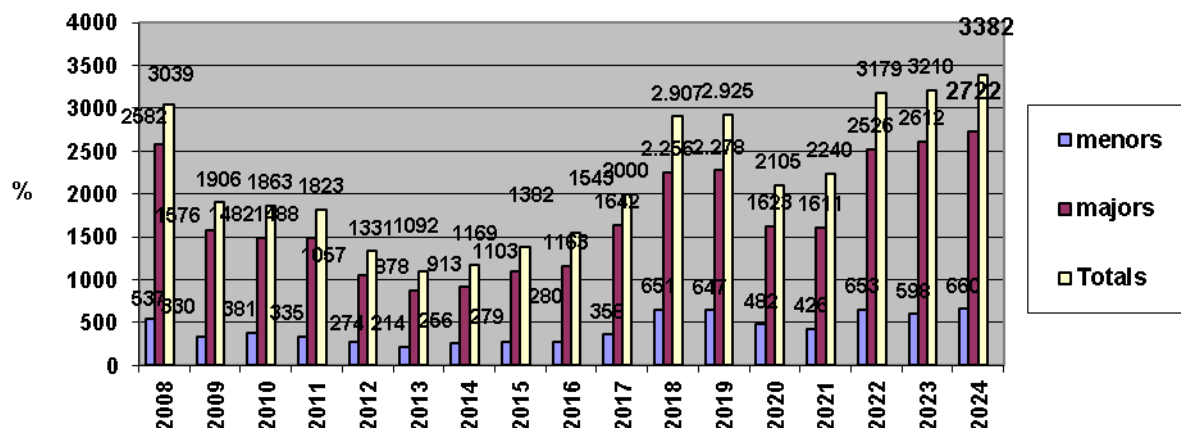
ANY 2023

ANY 2024

MESOS	Immigrac. adults	Immigrac. menors	Total	MESOS	Immigrac. adults	Immigrac. menors	Total
Gener	234	78	312	Gener	230	51	281
Febrer	217	61	278	Febrer	256	72	328
Març	273	49	322	Març	241	69	310
Abril	213	50	263	Abril	212	57	269
Maig	230	38	268	Maig	284	55	339
Juny	221	41	262	Juny	192	46	238
Juliol	154	38	192	Juliol	240	53	293
Agost	153	49	202	Agost	181	51	232
Setembre	268	76	344	Setembre	230	50	280
Octubre	258	48	306	Octubre	268	74	342
Novembre	209	28	237	Novembre	223	40	263
Desembre	182	42	224	Desembre	165	42	207
	2.612	598	3.210		2.722	660	3.382

Gràfica 14 (Evolució de les arribades):

Comparativa 2008- 2024 juny: % Immigració - arribades menors i majors d'edat



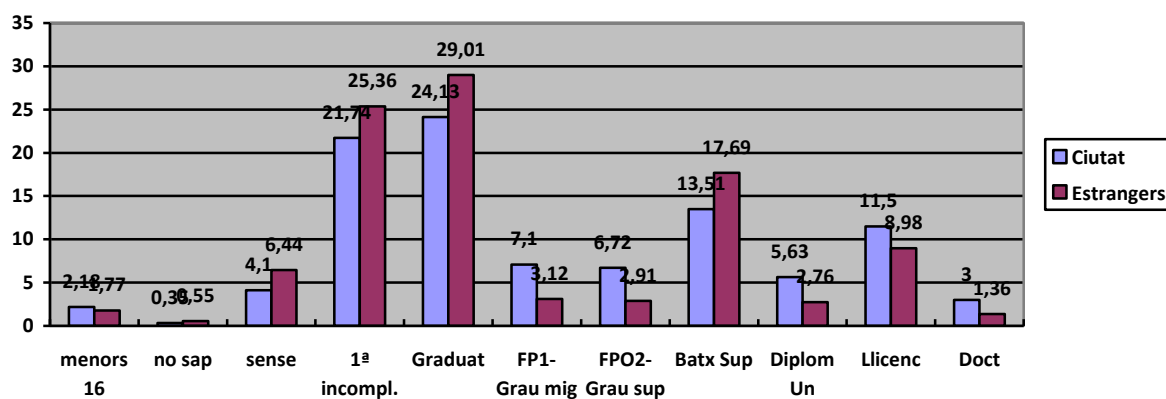
Nivell estudis població ciutat

Nivell estudis	Totals /Gènere	% sobre total
• No procedeix (menors 16 anys)	1.502 (h: 53,52% // d: 46,47%)	2,18%
• No sap llegir-escriure	244 (h:35,24% // d: 64,75%)	0,35%
• Sense estudis	2.829 (h:42,70% // d: 57,30%)	4,10%
• Primària incompleta	14.983 (h:48,46% // d:51,53%)	21,74%
• Graduat escola/EGB/ESO...	16.634 (h:47,01% // d:52,98%)	24,13%
• FP1r grau, Grau mig...	4.898 (h:49,61% // d:50,38%)	7,10%
• FP2n grau, grau sup...	4.632 (h:50,38% // d:49,61%)	6,72%
• Batx sup, BUP, altres titulacions mitges	9.315 (h:50,81% // d:49,19%)	13,51%
• Diplom. Universit., estudis sup.no univ.	3.882 (h:35,98% //d:64,01%)	5,63%
• Llicenc, Grau Univ...	7.926 (h:58,65% // d:53,96%)	11,50%
• Doctorat, Postgrau, Master univ...	2.073 (h:40,47% //d:59,52%)	3%
Totals	68.918 (el 84,63% del total: 81.430 hab)	

Nivell estudis població estrangera:

Nivell estudis	Totals /Gènere	% sobre total
• No procedeix (menors 16 anys)	266 (h: 52,63% // d: 47,36%)	1,77%
• No sap llegir-escriure	83 (h:21,68% // d: 78,31%)	0,55%
• Sense estudis	969 (h:44,37% // d: 55,62%)	6,44%
• Primària incompleta	3.813 (h:56,80% // d:43,19%)	25,36%
• Graduat escola/EGB/ESO...	4.361 (h:54,73% // d:45,26%)	29,01%
• FP1r grau, Grau mig...	470 (h:52,34% // d:47,66%)	3,12%
• FP2n grau, grau sup...	438 (h:49,31% // d:50,68%)	2,91%
• Batx sup, BUP, altres titulacions mitges	2.660 (h:48,72% // d:51,27%)	17,69%
• Diplom. Universit., estudis sup.no univ.	416 (h:35,59% //d:64,42%)	2,76%
• Llicenc, Grau Univ...	1.350 (h:40,74% // d:57,77%)	8,98%
• Doctorat, Postgrau, Master univ...	205 (h:39,51% //d:60,48%)	1,36%
Totals	15.031 (el 82,82% del total: 18.157 hab)	

Gràfica 15-Nivell estudis població Manresa i població estrangera (%)



Principals municipis per total d'habitats de Catalunya ,amb el percentatge immigració estrangera (font:

IDESCAT:<https://www.idescat.cat/poblacioestrangera/> **01/01/23 (Darreres disponibles) Total Catalunya: 7.901.963 hab; 17,24% d'immigració**

Població	Total Població	% immig Increm XII/22- XII/23
Barcelona	1.655.956	23,21 (+1,24%)
Hospitalet	276.617	24,43 (+2,57%)
Badalona	224.301	16,30 (+0,54%)
Terrassa	225.274	13,96 (-0,1%)
Sabadell	217.968	13,74 (+0,47%)
Lleida	142.999	21,48 (+0,79%)
Tarragona	138.326	19,70 (+1,35%)
Mataró	129.613	16,71 (+0,24%)
Sta Coloma de G	119.195	22,34 (+0,75%)
Reus	108.535	18,07 (+0,71%)
Girona	104.038	20,74 (+0,04%)
Sant Cugat	97.579	14,56 (+1,38%)
Cornellà	90.076	16,53 (+0,98%)
St Boi de LI	83.667	11,00 (+0,64%)
Rubí	80.034	13,65 (+0,84%)
Manresa	78.570	19,74 (+0,84%)
Viladecans	66.615	8,79 (+0,58%)
Vilanova i la G.	68.768	12,29 (+0,5%)
Castelldefels	68.327	22,82 (+1,32%)
El Prat	65.409	10,15 (+0,74%)
Granollers	62.950	14,77 (+0,7%)
Cerdanyola del V	57.752	10,72 (+0,93%)
Mollet	51.692	12,80 (+0,86%)
Vic	48.235	29,44 (+0,59%)
Esplugues	46.968	14,42 (+1,57%)
Figueres	47.841	28,17 (+0,32%)
Gavà	47.498	12,32 (+1,02%)
St Feliu de LI	45.956	9,22 (+0,97%)
Igualada	41.287	13,54 (+0,92%)
Lloret de Mar	41.159	38,85 (+3,42%)
Vilafranca del P	40.596	14,17 (+0,63%)
Blanes	40.517	18,83 (+1,34%)
El Vendrell	39.685	16,29 (+0,83%)
Ripollet	39.189	12,97 (+0,36%)
Olot	38.003	25,36(+2,32%)
St Adrià del B.	37.906	17,20 (+1,58%)
Montcada i R	36.823	13,80 (-0,2%)
Cambrils	36.441	20,32 (+1,18%)
Tortosa	34.864	20,65 (+1,67%)
St Joan Despí	34.552	9,35 (+0,68%)
Barberà	33.353	8,50 (+0,53%)

Salt	33.337	37,77 (-0,13%)
St P. de Ribes	31.702	16,17 (+0,37%)



Comentaris a les dades.

Com cada mig any, presentem les dades del padró municipal de Manresa, en aquest cas a **31 de juny de 2024** (com sempre, parlem de **dades provisionals**, pendents de l'acceptació final de l'INE. Al llarg del document, podem veure comparatives respecte altres anys i respecte desembre de l'any passat. En certs quadres es fa una evolució de més llarg termini aportant dades de diferents anys, fet que ens permet veure millor els canvis i tendències.

En aquest recompte podem continuar veient l'increment de població, i de forma específica l'arribada de població estrangera a la ciutat, seguint la tònica dels darrers recomptes, un cop superada la fase COVID d'aturada. L'increment que es viu a la ciutat és similar al d'altres poblacions a nivell català (veure llistat principals poblacions segons IDESCAT. pp. 45-46) i espanyol, on es viu un increment poblacional degut a l'arribada de població estrangera similar al que s'experimenta a Manresa.

En aquest moments, el total de població estrangera resident a Manresa es situa en el **22,28%**, el percentatge més alt fins al moment (**+0,55%** el darrer mig any, i d'**1,23%** en comparativa anual)

Per altra banda, remarcar que la ciutat compta amb 2 centres de Protecció Internacional des de fa anys, on arriba població de diversos orígens, i hi fan un estada temporal, si bé, no pas tots acaben residint a la ciutat.

A ressenyar també el fort increment de la població originària dels països llatinoamericans, i de forma específica: **Hondures, Colòmbia i Venezuela**, amb uns totals que superen de molt l'arribada de població **marroquina** (el primer grup per volum a la ciutat- Gràfica nº 5. pp. 15), motiu pel qual el % de representació d'aquest col·lectiu disminueix sobre el total d'immigració (**Mig any: -0,42% i any: -1,02%**), tot i seguir sent el primer en volum i continuant arribant població (saldo net de **+131 hab** en mig any i **+280 hab** en l'any). El total de moviment migratori (entrades / sortides) anuals, en aquest orígens son: **Marroc (+280); Venezuela (+205); Colòmbia (+159); Hondures (+110); i Perú (+94)**

La població total de la ciutat augmenta al llarg del darrer mig any en **+365 hab**, i el darrer any (des/23-jdes/24), en **+781 hab** - xifra molt inferior als darrers recomptes- passant a tenir **81.430 hab** la xifra més alta fins el moment. Aquest increment és degut a l'arribada de població estrangera : al llarg del darrer mig any: **+527 hab (el 144,38% dels +365 de ciutat)**, i el darrer any (des/23-des/24) : **+1.171 hab (el 149,93% dels +781 de la ciutat)**

D'interès per valorar la **situació juridico-administrativa (Gràfica 2, pp.7)** de la població estrangera, cal remarcar que consten al padró un total de **4.422 p**

empadronades **amb passaport**, que representarien el **24,36%** del total d'empadronats estrangers, és a dir, en situació d'irregularitat (**+0,28%** respecte desembre passat), tenint en compte que ens trobem en una situació de "fotografia fixa" en un moment donat, i que pot variar, tant amb gent que te NIE (permís de residència-treball) que pot perdre'l, com gent amb passaport i que pot aconseguir regularitzar-se.

Segons dades de la Generalitat (Idescat) a estimacions de població del 2023, hi havia a Catalunya **7.970.433m.** d'habitats, dels quals **1.361.981 m d'habitants** eren estrangers, que representaven el **17,08%** del total de població. A 1/01/2024, la població total de Catalunya seria d'**8.016.606 hab**

Segons dades de l' **INE** referents a l'**1 d'octubre del 2024** (Estadística de població continua-ECP) la població total d'Espanya es situa en **48.946.035 hab**, i la de població estrangera de **6.735.487 hab**, el **13,76%** del total. A la pp 44-45 podem trobar un llistat amb els percentatges migratoris de les principals ciutats de Catalunya, per tal de facilitar una comparativa.

Manresa te a 31/12/2024, **18.147 hab** el **22,28%** de població estrangera, amb un increment el darrer mig any de **+0,55%** i **+527 hab**, i el darrer any (des-23/des-24), de l'**1,23%** i **+ 1.171 hab**

Actualment hi ha representació de **118 països** diferents (**+11** que desembre del 23)

PAÏSOS:

- Per col·lectius, la població originària del **Marroc** és -de forma habitual i ininterrompuda- el primer col·lectiu immigrant resident a la ciutat, amb **7.019 hab.**, i representa el **38,67%** de la immigració (amb un descens anual de **-1,02%**), i el **8'62%** del total de població de la ciutat (**+0,27%**). Hi ha una major representació masculina (**54,39%**)

Cal dir i remarcar que existeixen **2.297 p** que tenen la **nacionalitat espanyola** tot i ser marroquins d'origen, amb un increment de **+ 73 p** durant l'any, i que equivaldria teòricament i a efectes de facilitar-ne la comparativa, al **32,72%** del total de marroquins empadronats si els suméssim (veure **Gràfica 8, pp.20**) per aquest grup nacional i per la resta)

En referència a la resta de col·lectius estrangers, la situació principal és la següent:

- **El col·lectiu romanès**, format per **1.145 hab**, tradicionalment el segon de la ciutat, passa a tercer lloc, a l'avançar Colòmbia. El col·lectiu presenta una situació d'estancament o davallada -tal i com es dona al conjunt català i espanyol- en aquets cas ha disminuït en **-58 p** (el darrer any). Representa el **6,07%** del total d'immigració (**-0,67%** el darrer any), i l'**1,35%** de la població de la ciutat (**-0,07%** el darrer any). Hi ha un major percentatge femení (**53,03%**)
- **Hondures**: Un dels països que més ha augmentat de població al llarg dels darrers anys degut a la situació política, socio econòmica i de seguretat que pateix el país centre americà, la tancada o impediments d'arribar als EEUU i la demanda de la societat d'acollida en tasques de

la llar on es dirigeix bona part del col·lectiu femení hondureny. Compta amb un total de **1.091 p**, **+110 p** (increment darrer any), representa el **6,01% (+0,24%)** de la immigració. És una immigració fonamentalment femenina (**67,82%**) i molt vinculada a tasques de treballadores de la llar irregulars. Per confirmar el fort i ràpid increment d'arribades: **Gràfica 6g, pag. 16**

- **Colòmbia**, Un col·lectiu que havia estat estancat o perdent població fa temps, i que els darrers anys torna a augmentar de forma molt significativa degut a la situació del país, col·locant-se en el segon país – després del Marroc- en volum de població, avançant a Romania.
Al llarg del darrer any augmenta en **+159 hab**, quedant en **1.130 p**. Representa el **6,22%** del total d'immigració (**+0,5%** darrer any). També és un dels col·lectius on cal fixar-se amb **l'adquisició de nacionalitat espanyola**. En concret hi ha **441 p** nascudes a Colòmbia però amb nacionalitat espanyola, i representaria el **39,02%** del total de colombians residents (**1.130p**).
- **El col·lectiu Venecolà** És un dels col·lectius que també més ha augmentat al llarg dels darrers anys, degut a la situació de crisi política-econòmica que està vivint, i pel fet de poder beneficiar-se d'un permís especial de residència i treball per raons humanitàries; també cal considerar que la major part son sol·licitants de protecció internacional (tràmit previ a que se'ls atorgui el permís especial de residència i treball). Ha augmentat en **+205** (variació any) el segon major increment numèric després del marroquí, situant-se en **1.057 p**. Compta amb una major presència femenina: **55,44%** del total. Representa el **5,82%** del total d'immigració (**+0,81%**).
Veneçuela també té un significatiu percentatge de població nacionalitzada : **301 hab**, que representaria un **28,47%** del total de la població veneçolana (**1.057 p**). Podríem afirmar que una part de població nacionalitzada ho podria ser per tenir ascendents espanyols, ja que Veneçuela- igual que Argentina o altres- va ser, al seu moment, un país receptor d'emigració espanyola.
- **El col·lectiu senegalès**, Es dona un total d'increment el darrer any de **+63p**, situant-se en **632 p**. Representa el **3,48%** del total d'estrangers de la ciutat (**+0,13%**). Com també és habitual, hi ha una molt àmplia sobre representació masculina (**73,57%**)
El total de població **nascuda al Senegal amb nacionalitat espanyola** suma **173 hab**, que equivaldria al **27,37%** del total de senegalesos residents (**632 p**)
- **El col·lectiu xinès** En els darrers recomptes anava perdent posicions dins el grup de principals països originaris de la població estrangera resident. Amb poc temps ha passat de ser el tercer país a trobar-se en **7ª posició**. Al llarg de l'any s'ha donat un increment de **+11p**, sumant un total de **541 p**. Representa el **2,98%** del total de la població estrangera (**-0,14%**). Té una lleugera major representació masculina (el **51,20%**).
En referència a **població nascuda a la Xina amb nacionalitat espanyola** és de **47 hab**, que representarien només el **8,68%** del total de xinesos residents (**541 p**). Del total de nacionalitzats, el **74,46%** son

dones, cosa que ens fa pensar en la importància de les adopcions internacionals d'anys enrere

- **Ucraïna:** Compta amb un total de **453 hab.** Al llarg del darrer any ha disminuït en **-31 p**, que en comparativa amb les dades de l'any 22 passat -on va augmentar en **+167 p** a causa del conflicte bèl·lic- suposa una important aturada i lleuger retrocés. La immigració ucraïnesa representa el **2,49%** del total (**-0,36%**), immigració amb major presència femenina com a conseqüència de la guerra (**55%** del total)
- **Perú:** Grup que també ha vist augmentar la seva presència a la ciutat els darrers temps, així com a altres llocs del país (de forma especial a Barcelona ciutat). El darrer any ha augmentat en **+ 94 p** quedant-se en **399 hab.** El total de persones nascudes al Perú amb nacionalitat espanyola son de **256 p**, que suposarien el **64,16%** del total de peruans residents (**399 p**)
- **El col·lectiu italià :** Amb un total de **326 p**, i un increment el mig any de **+38 p**, representa l'**1,79%** del total d'immigració (**+0,10%**). Cal destacar que hi ha una part important de població originària de països com Argentina, amb una forta crisi econòmica, o Uruguai i amb doble nacionalitat (espanyola o italiana sobretot) incrementada recentment amb la Llei de memòria democràtica (Ley 20/2022, de 19 de octubre) prorrogada fins octubre de 2024.
- **Pakistan,** Compta amb un total de **266 p**, amb un increment anual de **+ 29 p**. Presenta una sobre representació masculina (**65,41%** del total).
- **El col·lectiu equatorià** és el que ha anat patit una major pèrdua de població al llarg dels anys (veure **Gràfica 6e, p.16**), i ja va sortir del llistat dels 10 primers països fa temps . Amb tot, el darrer any ha guanyat **+13 p**, quedant en **261 p** com a total El moment de major volum de representació a la ciutat va ser el **XII-06** arribant a **786 hab**, és a dir, al llarg d'aquests anys ha perdut **-525 hab** , però aquesta data s'ha de sumar i matisar degut a la importància de l'**adquisició de nacionalitat espanyola**. És un dels casos on s'han de valorar diversos factors explicatius: Com altres països llatinoamericans existeix una major facilitat legal per adquirir la nacionalitat espanyola, cosa que influeix en el descens de representació, sumat a la frenada d'arribades. En concret podem comptar **690 hab** nascuts a l'Equador però amb nacionalitat espanyola, xifra que representa el **264,36%** del total d'equatorians de la ciutat (**261 p**).El total de població equatoriana ha tingut un augment anual de **+26 p**.
- **El col·lectiu bolivià** és un dels llatinoamericans on s'ha anat donant una constant pèrdua de població per frenada d'arribades, sumat a adquisicions de nacionalitat. Compta amb un total de **117 hab**, amb un descens anual de **-11 hab**.
En aquest grup nacional, el segment femení és tradicionalment majoritari , lligat al mercat laboral (**59,83%**)
El grup de nacionalitat espanyola nascuts a Bolívia son **297 hab**, i representaria el **253,84%**del total de bolivians residents (**117 p**).

De la resta, podem remarcar:

A) Amb pèrdua de població, trobem països com :
Polònia (-11 hab); Geòrgia (-9 hab)

B) De la resta que guanyen població, destaquem:

- **Cuba (+43 hab); Itàlia (+38 hab); Rep Dominicana (+13 hab); Ghana (+29 hab); Algèria (+26 hab); Índia (+22 hab); Mali (+20 hab); Gàmbia (+14 hab); Portugal (+10 hab).**

En les **gràfiques d'evolució de les nacionalitats** amb principal presència (pp.15-18):

Marroc, Romania, Xina, Senegal, Equador, Bolívia, Hondures i Colòmbia, podem veure l'evolució i tendència principal dins un període d'anys (des del 2006 -per tant abans de la crisi i en època de creixement- i fins l'actualitat). Destacant els descensos d'Equador o Bolívia, i el gran increment d'Hondures i Colòmbia.

En general els col·lectius llatinoamericans estan incrementant la seva població a la ciutat d'una forma molt significativa.

ZONES GEOGRÀFIQUES i CONTINENTS (pp.17-19):

Dins les pèrdues o guanys de població, per zones geogràfiques podem veure les següents evolucions:

- **Europa occidental** : Amb un total de **641 hab** i **16 països** representats, trobem un increment de **+62 hab** el darrer any
- **L'Est europeu**: Amb un total de **2.187 hab**, amb un significatiu descens de **-90 hab** i la presència d'un total de **18 països**
- **L'Orient Llunyà**: Amb un total de **824 hab** i **13 països**, incrementa amb **+38 hab**.
- **Magrib**: Amb un total de **7.148 hab**. i **5 països** representats, incrementa en **+303 hab**. Tradicionalment és la primera zona geogràfica tradicional emissora d'immigració, degut al pes del Marroc
- **Sud Amèrica**: Amb un total de **3.701 hab** i **10 països**, és la regió amb major augment total al llarg de l'any amb **+511 p**.
- **Els països Subsaharians** Amb un total de **1.392 hab** i **23 països**, amb un augment de **+137 hab**.
- **Centre Amèrica-Carib**: Amb un total de **1.665 hab** i **10 països** representats, augmenta amb **+153 hab**, degut a l'increment d'Hondures (**+110 p**). També seguint la tònica de l'any passat
- **Altres regions com:** Pròxim-Mig Orient (**+31 hab**) ; Nord Amèrica (**+25 hab**), i Oceania (**+1 hab**)

Per continents:

- **Àfrica**: amb **28 països** representats , suposa el primer origen per volum total de població: **8.540 hab**, el **10,48%** de la població de la ciutat, i el **47,06%** del total d'estrangers empadronats (**-0,65%**), amb un augment de població de **+440 hab** . El **Marroc**, ell sol amb **7.019 hab** , suposa el **82,18%** del total d'Àfrica.
- **Europa**: la població provinent del conjunt europeu son originaris de **34 països** diferents, suma **2.828 hab**, amb un descens de **-28 hab** . Suposa el **15,58%** del total d'immigració de la ciutat (**-1,24%** respecte l'any anterior). **Romania**, amb **1.103 hab**, suposa el **39 %** del total europeu.
- **Amèrica**: la població originària de les amèriques sumen un total de **5.478 hab**, i son originaris de **24 països**. Es dona un gran increment de **+389 hab** , doblant la pauta de l'any passat La immigració provinent del continent americà suposa el **30,18%** del total (**+1,97%** en comparació

anual) i destaca el fort increment de països com **Venezuela (+ 205 hab)**; **Colòmbia (+159 hab)**; **Hondures (+110 hab)** i **Perú (+94 hab)**.

- **Àsia**: amb un total de **1.296 hab**, originaris de **28 països**, augmenta en **+69 hab** . Representen el **7,14%** del total de la població estrangera. El col·lectiu xinès (**541 p**), ell sol significa el **41,74%** del total asiàtic.
- **Oceania** només compta amb **3 p**, i es té constància de **2 hab** provinent d'un país **sense relacions diplomàtiques i/o apàtrides**

BARRIS (Gràfiques pp.24-33)

La població immigrada resident a Manresa es distribueix pel conjunt de la ciutat i els seus barris, donant-se variacions percentuals i per orígens importants entre ells . Com a característica a remarcar és l'increment a la majoria de barris que es ve donant i que a l'actual recompte es torna a confirmar

El col·lectiu **marroquí** és el primer a tots els barris de la ciutat, a excepció de **Viladordis**, on és el romanès.

Respecte **el segon origen** majoritari als barris de la ciutat, hi ha variacions, ja que de forma habitual l'ocupava i el segueix ocupant la població d'origen romanès, però s'està donant una major diversitat:

Romania (a 8 barris): Valldaura, Mion-Puigberenguer, Ctra de Santpedor, Sagrada Família, Font dels Capellans, Escodines, Guix-Pujada Roja, Farrereres-Comtals-Oller-Guia

Per la resta:

Colòmbia a 5 barris (Passeig i Rodalies;P.I.Puig-El Xup; Balconada; Sant Pau; Cal Gravat)

Hondures a 3 barris (Antic, Vic- Remei, Plaça Catalunya-Saldes)

Venezuela a 1 barri (Poble Nou)

Marroc a 1 barri: Viladordis

Si ens centrem en el **total de població als diferents barris de la ciutat**, podem veure les següents situacions al **llarg d'aquest darrer any**:

- Hi ha **5 barris que perden població: Poble Nou (-11 hab); Ctra de Santpedor (-41 hab); Balconada (-32 hab); Guix-Pujada Roja (-10 hab); Cal Gravat (-13 hab).**
- **A 12 dels 18 barris es guanya població en diferents proporcions: Valldaura (+102 hab); Barri Antic (+183 hab); Passeig i rodalies (+128 hab); Vic-Remei (+110 hab); Plaça Catalunya-Saldes (+31 hab); Mion-Puigberenguer (+103 hab);Sagrada Família (+91 hab); Font dels Capellans (+43 hab); Escodines (+34 hab); Viladordis (+8 hab); Sant Pau (+11 hab); Farreres-Comtals-Oller-Guia(+44 hab)**
- **Es manté igual: al P. Ignasi Puig-El Xup**

En relació a dades de **Població Estrangera**:

- Trobem **17 barris** on es **guanyaria població estrangera** en diferents proporcions: **Valldaura (+136 hab);Antic (+145 hab); Passeig i Rodalies (+168 hab); Vic-Remei (+29 hab); Plaça Catalunya-Saldes (+72 hab); Mion-Puigberenguer (+111 hab); Poble Nou (+40 hab); Ctra de Santpedor (+138 hab); Sagrada Família (+128 hab);; Font dels Capellans (+47 hab); Escodines (+100 hab); Balconada (+2hab); Viladordis (+5 hab); Sant Pau (+26 hab); P.Ignasi Puig (+8**

hab); Farreres-Comtals-Oller-Suanya (+20 hab); Cal Gravat (+8 hab).

- A un barri es perdria població estrangera, en concret: Guix-Pujada Roja(-13 hab)

Les dades al conjunt dels barris son:

Valldaura: Augmenta tant la població total (+102p) com la immigrada (+136p), el qual representa el 133,3 % del total d'increment de la població del barri. La població estrangera representa el 29,63% del total, amb un augment al llarg del darrer any de +1,52%. Hi podem trobar presència de 63 països diferents

Antic: Augmenta la població total del barri (+183p) com la immigrada (+145 p), que representa el 79,23% del total de l'increment de població. La població immigrada representa el 38,56% del total, amb un increment de de +1,56%. Podem trobar-hi presència de 60 països.

Passeig i rodalies: El total de la població del barri augmenta en +128 hab i la població estrangera ho fa en +168 hab. Que representa el 131,25 % de l'increment de població. El percentatge de població estrangera es situa en 23,18%, incrementant-se en +2,19%. Hi podem trobar presència de 69 països diferents.

Vic-Remei : El barri te un augment de població de +110 hab, i el total migratori només incrementa en +29 hab. El percentatge de població estrangera es situa en 28,13%, minvant en -0,03%. Hi podem trobar presència de 68 països diferents

Placa Catalunya-Saldes: El total del barri augmenta en +31 hab, i a nivell migratori en +72p, que representa el 232,25%. El percentatge de població estrangera és del 23,51%, Hi podem trobar presència de 63 països diferents

Mion-Puigberenguer: El total del barri augmenta en -103 hab, i la població immigrada +111 hab, que representa el 107,76% de l'increment. El percentatge de població estrangera és del 17,86%, augmentant el +1,8% Hi podem trobar presència de 61 països diferents.

Poble Nou: La població del barri disminueix en -11 hab, i la població immigrada augmenta en +40 ha .El percentatge de població estrangera és de 19,41%, amb un increment de +0,69% Hi podem trobar presència de 56 països diferents

Ctra Santpedor: El total del barri també disminueix, en aquest cas en -41 hab, i la població estrangera augmenta en +138 hab. El percentatge de població estrangera és de 15,84%, amb un increment de +1,09% Hi podem trobar presència de 63 països diferents

Sagrada Família: Es dona un augment total de +91 hab , i un increment de població migrada de +128 hab, que suposa el 140,65% del total. El percentatge migratori és de 21,76%. Hi podem trobar presència de població originària de 56 països.

Font dels Capellans: Es dona un increment anual de +43 hab, i de +47 hab de població immigrada, que representa el 109,3%. del total. El percentatge migratori és de 18,60%, amb un increment de +1,58%. Hi podem trobar presència de 37 països diferents

Escodines: Es dona un descens total de població de -34 hab i un increment de població estrangera de +100 hab. El percentatge migratori és de 27,74%, amb un increment de +1,61%. Podem trobar presència de 57 països diferents

La Balconada: Es dona un descens de població de **-32 hab**, per un petit augment migratori de **+2 hab**. La immigració estrangera suposa el **7,32%**. Hi podem trobar presència de **25 països** diferents

Viladordis: El total de població augmenta en **+8 hab.**, i la població estrangera en **+5 hab**, que representa el **62,5%**. La immigració suposa el **8,89%**, amb un increment de **+0,54%**. Hi podem trobar presència de **20 països** diferents

Sant Pau: El total de població augmenta en **+11 hab**, i el total migratori augmenta en **+26 hab.**, que representa el **236,36%**. El percentatge d'immigració és del **20,15%**, amb un important increment de **+4,62%**. Hi podem trobar presència de **14 països** diferents

P.I. Puig: El total del barri es manté estancat, i el d'immigració augmenta en **+8 hab**. El percentatge migratori és de **27,43%**, amb un increment de **+0,74%**. Hi podem trobar presència de **24 països** diferents

Guix-Pujada Roja: La població del barri disminueix en **-10 hab**, i la població estrangera en **-13 hab**. El percentatge migratori és de **15,52%**, disminuint en **-0,81%**. Hi podem trobar presència de **18 països** diferents

Farreras-Comtals-Oller-Guia: El barri augmenta la població total, en **+44 hab**, amb un increment de població estrangera de **+20 hab**, que suposa el **45,45%** del total. El percentatge migratori és del **13,70%**, amb un increment de **+1,31%**. Hi podem trobar presència de **25 països** diferents

Cal Gravat: La població del barri disminueix com altres vegades, en aquest cas en **-13 hab**, amb un increment de població estrangera de **+8 hab**. La immigració suposa el **5,35%**, amb un increment de **+0,56%**, seguint sent el barri amb menors presència migratòria.. Hi podem trobar presència de **18 països** diferents

Podem veure com a molts barris, l'increment de població ja no només va lligat a l'arribada de població estrangera, sinó que aquesta suposa un increment molt major a la variació de la població del barri, i en altres casos, l'arribada de població immigrada no evita la pèrdua de població total. Els casos més evidents els trobem a: **Valldaura (133,33%); Passeig i Rodalies (131,25%); Plaça Catalunya-Saldes (232,25%); Sagrada Família (140,65%); Carretera de Santpedor (236,36%)**.

La **població estrangera** present als barris de Manresa es mou en els següents grups:

- **1 barri, l'Antic**, amb el **38,56%**
- **8 barris amb més del 20%** (+2 al llarg de l'any)
 - Valldaura**, amb el **29,63%**
 - Vic-Remei** amb el **28,13%**
 - P. I Puig-el Xup**, el que més augmenta, amb el **27,43%**
 - Escodines**, amb el **27,74%**
 - Plaça Catalunya-Saldes** amb el **23,51%**
 - Passeig i Rodalies**, amb **23,18%**.
 - Sagrada Família**, amb el **21,76%**
 - Sant Pau**, amb el **20,15%**.
- **5 barris amb més del 15%:**
 - Poble Nou**, te el **19,41%**
 - La Font dels Capellans**, amb el **18,60%**.

Mion-Puigberenguer, Amb el **17,86%**
Ctra. de Santpedor, amb l'**15,84%**
Guix-Pujada Roja, amb el **15,52%**.

- **1 barri entre 11-15%** :
Farreres-Comtals-Oller-Suanya, amb el **13,70%**
- **4 inferiors a 11%** : (un més al llarg de l'any)
Viladoris, amb el **8,89%**
Balconada, el segon barri amb menor població d'immigració estrangera, amb el **7,32% d'imm** .
Cal Gravat, el barri amb menor presència de la ciutat, amb el **5,35%**

GRUPS D'EDAT: (pp. 33-37)

La immigració estrangera ha estat i és el motiu fonamental de creixement demogràfic als països occidentals, i després del període de la pandèmia, que va suposar una frenada en l'arribada, la immigració ha tornat a créixer en força, superant arribades de moments anteriors, i fins i tot superant-les.

Aquesta immigració, sobretot jove, en edat laboral, arribada per raons de recerca de feina i a través de re agrupacions familiars o bé naixements de noves generacions al país, de forma regular o irregular (aquestes darreres situacions amb fort i sostingut creixement), suposa un rejuveniment de la piràmide d'edat, i més tenint en compte que l'aportació de població de **+65 anys** entre la immigració ha estat i és molt poc significativa: a Manresa: els **majors de 65 anys estrangers** només suposen **841 p**, amb un augment el darrer any de **+ 128 p** i el **5,01%** del total d'aquest grup d'edat . Els **majors de 65 anys** a la ciutat suposen **16.762 hab** i el **20,58%** del total de la població.

Les **gràfiques 10B** (Piràmide d'edats total ciutat i immigració, p.34), **10C**(Piràmide d'edats, per gènere, total i immigració, p.34) i **13** (comparativa % Immigració/grup edat, p.36) permeten fer aquesta comparativa entre grups d'edat de població immigrada, autòctona i per gènere.

Per **grups d'edat (quadres pp. 35-37)** veiem significatives diferències entre els grups d'edat, ja sigui per origen o com a totals de ciutat. A partir de les dades del darrer any podem veure:

De grups d'edat, podem trobar les següents dades d'interès.

- Només hi ha un grup d'edat on la població estrangera perd població: la de **0 a 5 anys (-41 hab)**, grup on el total de població de ciutat perd molt més, **-174 hab**.
- Als altres grups d'edat veiem:
 Hi ha dos grups amb pèrdua de població total, i on es dona un increment de població immigrada, és a dir, aquest increment no evita la pèrdua de població total:
 De **6 a 15 anys (-56 hab** com a població total, per **+120 hab** d'immigració) i de **36 a 50 anys**, on la població total perd **-280 hab**, i la immigrada **+284 hab**.
 A la resta de grups d'edat hi ha tant increments del total com de la immigració, destacant el de **16 a 35 anys**, amb un augment total de **+681 hab** i de **408 hab** com a població estrangera
- Agrupem separatament de **0 a 16 anys (pp.36)** , per la seva incidència en relació a recursos educatius de pre-escolar i escolar en etapa

obligatòria: En aquest cas es dona una pèrdua total de població (-**267 hab**) per un molt menor increment de població immigrada (**+78 hab**) que no aconsegueix compensar la pèrdua total. La població estrangera representa el **24,90%** del total del grup d'edat (**+1,13% anual**).

Com a població amb **Nacionalitat estrangera nascuda a Manresa (pag.36-37)**, comptem un total de **1.130 hab** de totes les edats (amb una pèrdua de **-19 hab**) Cal recordar que la població de progenitors estrangers (els dos) que neix al país obté la nacionalitat d'aquests, no l'espanyola, que es pot sol·licitar a l'any en el cas que els pares estiguin en situació regular

Es pot destacar:

- El grup de **0-5 anys**, el majoritari, i que suma **672 hab** representa el **73,44%** del total dels nascuts aquí (1.130 hab), i el **73,44%** del total del grup d'edat (**915 hab**)
- El grup de **6-10 anys**, es queda pràcticament igual, perdent **-1 hab.**, quedant-se en **235 hab**. Representa el **20,79%** del total de nascuts aquí (1.130) i el **24,58%** del total del grup d'immigració (**956 p**)
- El d'**11 a 15 anys**, amb **137 hab (-1hab)** Representa l'**12,12%** del total (1.130) i el **13%** del total d'immigració en aquesta franja d'edat (**1.054 hab**)
- Els altres grups d'edat son molt poc significatius, exemple clar de la història migratòria contemporània a la ciutat.

Per **origens dels nascuts aquí** (p. 37), els de **nacionalitat marroquina** son la gran majoria, amb un total de **550 p** (el **58,09%**), amb una pèrdua de **-54 p**, seguit a molta distància per **romanesos: 123 p (-3 p)**; **xinesos : 77 p (-3 p)**, i **senegalesos : 34 p (-4p)**.

TOTAL ARRIBADES:

En els **quadres (pp.39-42)**, s'especifica l'arribada de població estrangera a la ciutat en una franja que va del 2011 fins ara (per tal d'afavorir la comparativa). Podem veure majors i menors d'edat agrupats de forma bimensual.

A la **gràfica 14 (p.42)**, fem una comparativa del 2008 i fins ara.

A banda de l'any 2008, que havia estat el valor més alt d'arribades (amb un total de **3.039 p**) a partir d'aleshores s'havia donat un descens i uns increments d'anys concrets molt rellevants : **2018:2.907 i 2019: 2.925** , i hem d'esperar al 2022 per tornar a superar aquella xifra del 2008, i així ha continuat els anys següents amb increments constants: **2023 (3.210) i 2024 (3.382)**

NIVELL ESTUDIS:

En l'actual document adjuntem les dades referents al nivell d'estudis de la població de la ciutat i la referent a la població immigrada estrangera, per tal de fer-ne una comparativa (pp.42-43)

En general trobem unes certes diferències, en alguns casos a favor del total de ciutat i en alguns altres del de població estrangera.

Cal dir, que en algun nivell d'estudis es pot donar una classificació poc rigorosa: seria el cas de la diferència entre "no sap llegir/escriure" i "sense estudis", on pot succeir que es barregin gent analfabeta en el "sense estudis".

- En el nivell de **no sap llegir-escriure**, hi ha una certa diferència, tot i tractar-se de volums petits: 0,35% com a ciutat, per 0,55% per immigració (+0,20%), i si passem al "sense estudis" ens trobem amb un

major percentatge de la població immigrada: 6,44% pel 4,10% de ciutat (+2,34%).

- En el grup de **primària incompleta**, veiem també un major percentatge en el grup d'immigració: 25,36% pel 21,74% del total de ciutat (+3,62%).
- En canvi en el nivell de **Graduat-EGB-ESO**, la població immigrada és el 29,01%, superior al de ciutat, que és el 24,13% (amb una diferència de +4,88%).
- En els nivells de **FP1r grau-Grau mig*** i **FP 2n grau-Grau superior**** hi trobem unes significatives diferència a favor del total de ciutat: 3,12%* i 2,91%** entre la població immigrada, pel 7,10%* (+3,98%) i 6,72%** (3,81%) del total de ciutat.
- En el nivell de **Batx. superior/BUP...** per contra, trobem una major representació de la població immigrada: 17,69% pel 13,51% del total de ciutat (amb una diferència de +4,18%).
- En **Doctorat-Postgrau...** també hi ha un % superior en el total de ciutat (3%) que en el grup d'immigració (1,36%)



ÍNDEX:

Introducció	p. 2
Quadre Total habitants ciutat (2003-24 juny)	p.3-4
Gràfica- 1 Evolució habitants ciutat (2003-24 juny)	p.4
Orígens estatals	pp.4-5
Total habitants estrangers empadronats(2001-24 juny)	pp. 5-6
Gràfica 2 - evolució població	p.7
Immigració i tipus documentació	p.7
Diferencial total població / immigració	pp.7-9
Gràfica 3a- Evolució habitants / Immigració (2001-24 juny)	p.9
Gràfica 3b. Evolució immigració estrangera	p.9
Total població marroquina	pp.10
Gràfica 4-evolució població marroquina sobre total % i quadre	pp.11-12
Gràfica 4b-Evolució % població marroquina	p.12
Principals grups nacionals	pp. 13-14
Gràfica 5- Percentatges per països	p. 14
Gràfiques evolució alguns països (2006-2024)	pp. 14-17
6a, 6b,6c,6d, 6e 6f,6g, 6h	pp. 14-17
Per àrees o regions geogràfiques/ polítiques i gràfica 7A	p.17-18

Per Continents i gràfica 7B % continents	pp.18-19
Principals grups amb nacionalitat espanyola nascuts a l'estranger	pp.19-20
Gràfica 8- Comparativa nascuts a l'estranger amb nacionalitat espanyola (2009-2024)	p.21
Evolució nascuts a l'estranger amb nacionalitat (2009-2024)	pp. 20-23
Gràfica 9a .Nascuts a l'estranger amb nacionalitat	p. 24
Evolució per barris (des-23/des-24)	pp. 24-32
Gràfica 10A (%)- Immigració per barris	p.33
Quadre Edats totals i estrangers	p. 33-34
Gràfiques 10B-10C-11- 12	pp.34-35
Quadre grups d'edat	pp.35-36
Gràfica 13- Comparativa % Immigració / grups d'edat	p.36
Quadre nacionalitat estrangera nascut a Manresa i Principals orígens nascuts aquí	pp 36-38
Nucli de convivència residents on tothom és estranger i on algun membre és estranger	p.38-39
Evolució Arribades població estrang. (2011-2024)	pp.39-41
Gràfica 14-Evolució de les arribades (2008-2024)	p.42
Nivell estudis població ciutat i immigrada-Gràfica 15	pp.42-43
Principals municipis Catalunya i Immigració	pp.44-45
Comentaris	pp.45-55
Índex	pp.55-56

