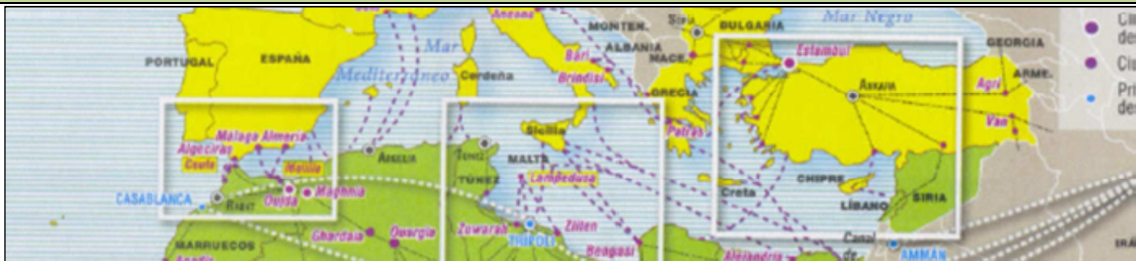


MEMÒRIA PROGRAMA DE CIUTADANIA

Servei de Drets Socials

ANY 2023



Amb el suport:

- **GENERALITAT de CATALUNYA**
Departament d'Igualtat i Feminismes
- **DIPUTACIÓ DE BARCELONA**
Àrea de Sostenibilitat Social, Cicle de Vida i Comunitat

ÍNDEX	2
Introducció.	3
Dependència- Ubicació i Personal-Reunions	3-4
Pressupost i Subvencions rebudes	4
Objectius del Pla-Programa	4-5
ACTIVITATS 2023	
Servei Primera acollida	5-8
Cursos formatius derivats	
Llei i decret Acollida	8-12
Formació professionals	11
Protecció internacional	11-12
Sensibilització/Convivència:	
10 ^a Festa Intercultural	12-14
Cursos reforç nois-es català estiu	14-15
Cursos català nois-es durant curs escolar	15
Suport 19è Mundialet Futbol	16-17
Suport a entitats i foment participació	17-18
Servei intermediació Enllaç	18-21
Altres línies d'intervenció:	
Cursos alfabetització als barris-FAVM	21-23
Punt informació Bages per tothom	23-24
Punt assessorament estrangeria CITE	24-26
Cursos extraordinaris CNL	26
Taula de coordinació oferta lingüística	26
Informes Arrelament, renovació i habitatge	26-28
Anàlisi demogràfica	28-38

INTRODUCCIÓ:

Al llarg de l'any 2023, i a nivell poblacional, es destaca per l'arribada d'un nombre molt important de població immigrada a la nostra ciutat, seguint la tendència de la resta del país, arribant al major percentatge migratori que s'ha tingut mai. A nivell de recursos cal destacar que l'actual Acord –Marc de la Generalitat (que estarà vigent fins 2025) - i que suposa una part fonamental dels ingressos econòmics del Programa- ha vist incrementar-se molt significativament, i en algunes partides de forma nova : com ara l'apartat dedicat a suport a refugi/asil, que per impossibilitat temporal en iniciar-ho, quedarà aplaçat al 2024 la seva aplicació, però que aprofundirà una via de treball en xarxa a nivell de ciutat.

El Programa ha continuat les línies fonamentals del mateix en el que respecta :

- L'Acollida: servei de primera acollida a l'OAC (Oficina d'atenció al Ciutadà) a través del servei donat pels Agents d'Acollida, que enguany es veu consolidada- si més no durant els propers 3 anys- la segona figura d'Agent d'Acollida al servei. Cursos d'acollida (Mòdul C ofert directament per l'Ajuntament) i derivació al SOC pel mòdul B, procés de certificació en seguiment fins l'obtenció del certificat final.
- Suport a activitats d'entitats i la seva organització: que és una de les línies tradicionals i estables del servei al llarg del temps, i que engloba tot un seguit de temàtiques, com ara el suport motivat per la bretxa digital en les tramitacions de renovacions de juntes , demanar subvencions, etc, o bé suport en organització d'activitats pròpies de les entitats o a les que l'Ajuntament hi dona suport
- Suport i reforços de català i alfabetització d'infants i joves nouvinguts i persones adultes a través les classes de reforç al llarg del curs escolar (dos grups, dues tardes entre setmana) i durant l'estiu(al llarg de 4 setmanes als matins), donant resposta a una necessitat molt important de compensació de dèficits i de suport davant les dificultats que presenten molts alumnes nouvinguts a la nostra ciutat i país, amb tot el que això implica de desavantatge a nivell de rendiment escolar.
- Oferta de Punts d'informació i assessorament d'estrangeria: a través dels convenis amb les entitats de CITE-CCOO i Bages per a tothom, elements claus per donar resposta a les necessitats de tanta població amb dificultats per accedir a informació i suport en les tramitacions d'estrangeria
- Elaboració semestral de l'informe demogràfic de l'evolució de la immigració a Manresa, peça clau per conèixer la evolució a Manresa
- Activitats interculturals pròpies (la Festa Intercultural) o que es donen suport des de l'Ajuntament (Mundialet, Any nou Xinès, etc), etc
- Servei d'intermediació i treball comunitari Enllaç: servei de mediació municipal, que compta amb el suport de la Diputació de Barcelona. Enguany , degut a la baixa laboral de la mediatra, i la manca de substitució el servei només s'ha pogut oferir durant el primer trimestre de l'any, donant-se una acumulació de sol·licituds que haurà de donar-se resposta posteriorment amb un reforç del servei.
- Altres elements com el treball amb Refugi/asil; oferta de formació a professionals; treball en xarxa i la transversalitat interna, etc. serien punts a destacar
- Com elements també pendents de cara a un proper any, la elaboració del Pla Ciutadania, i d'igualtat de tracta i no discriminació, contemplat en l'Acord-Marc de la Generalitat

DEPENDÈNCIA. UBICACIÓ I PERSONAL-REUNIONS:

El Programa de Ciutadania depèn de la regidoria de Drets Socials i Persones Grans, i del servei de Drets Socials. Es troba situat a l'edifici Els Infants, Ctra de Vic, 16, 1r. (Contactes. Telèfons: 93 875 24 86 - E-mail: novaciutadania@ajmanresa.cat)

El programa compta amb un **personal** per una banda amb el Coordinador del Programa, i per altra, amb una Educadora Social i mediatra, encarregada del Projecte Enllaç, d'intermediació i treball comunitari.

Encara que no sigui de dependència directa, cal ressaltar l'estreta vinculació existent entre els Agents d'Acollida -situats a la Oficina d'atenció al ciutadà-OAC- amb el coordinador del Programa de Ciutadania degut a la feina que porta a terme d'acolliment de tota la població nouvinguda estrangera a la ciutat, i altres elements estretament inter relacionats.

El suport administratiu és el compartit amb altres tècnics de l'àrea de Drets i serveis a les persones

L'horari de treball habitual del coordinador del programa, és de 7:45 a 14:45 h, si ve al llarg de l'any es venen fent activitats programades, reunions, contactes, etc. a la tarda., i es tenen unes hores de complement setmanal vinculat a la categoria JP1.

Al llarg de l'any es porten a terme **reunions** periòdiques amb els coordinadors de Programes (mensual), de coordinació amb el cap i el regidor (mensual), i altres com el seguiment del servei Enllaç i externes amb altres entitats (Vinculat a refugi amb les entitats presents a la ciutat; Generalitat, amb la referent territorial i els tècnics comarcals. etc).

PRESSUPOST-SUBVENCIONS:

El Programa compta amb unes partides pròpies per tal de portar a terme part de les seves actuacions; d'aquesta forma es pot incidir en aquells aspectes que creiem més significatius: sensibilització social, informació i suport a població nouvinguda estrangera, suport a l'associacionisme i participació dels immigrants, etc. ja sigui de forma directa o bé amb convenis exteriors, subvencions, col·laboracions, etc.

Al tractar-se d'un programa transversal, des de diferents àmbits municipals hi ha intervencions múltiples on la població immigrada/ nouvinguda és part dels beneficiaris, o bé, s'inclou el fet de la diversitat cultural en les programacions i intervencions: Esports, Serveis Socials, Educació, Cooperació, Participació Ciutadana, Cultura, Habitatge, etc

El programa es nodreix a nivell de recursos econòmics amb allò pressupostat des del mateix Ajuntament, i d'altres fonts exteriors, entre les quals i més important, la línia del Direcció general de migracions, refugi i anti racismes- Depart d'Igualtat i Feminismes (Generalitat) i l'Acord-marc, i per altra banda la Diputació de Barcelona.

Les consignacions /despeses serien:

- **Partida Despeses diverses:** Activitats pròpies del programa: sensibilització social; edició material; difusió, contractes per activitats diverses, etc.
- **Partida Subvencions nominatives - convenis anuals.** Aquí s'inclouria el conveni amb CITE i Bages per a tothom
- **Consortis.** Per la realització de cursos extraordinaris de català a través del Consorci de Normalització Lingüística-CNL Montserrat
- **Personal:** Coordinador del Programa i Mediadora del servei Enllaç dins el Programa de Ciutadania, i els Agents d'Acollida depenent de la Oficina d'atenció al Ciutadà-OAC

Les subvencions externes:

- **Generalitat de Catalunya- Direcció general de migracions, refugi i anti racismes (Acord Marc, fet nou a finals de 2022 i amb vigència pels propers anys- 2022/2025):**
La quantitat atorgada enguany a l'Ajuntament-Programa de Ciutadania ha estat superior a les d'anys anteriors, quedant-se en: **102.091,21 eur €** . Aquesta subvenció es destina a fer front a la despesa de personal tècnic municipal: Agent d'Acollida i diverses activitats com alfabetització d'adults als barris, reforç d'alumnat durant el curs i l'estiu, CITE, Bages per tothom, etc).i una quantitat extraordinària de **10.865 eur** adreçada al Programa global de Protecció Internacional (refugi/asil) que per impossibilitat d'aplicar-ho el 2023 passa al 2024 i es sumarà al eu ja s'assigna pel 24 pel mateix concepte.
- **Diputació de Barcelona- Servei de Convivència, Diversitat i Participació Ciutadana:**
La diputació té dues línies de finançament, una d'elles en l'àmbit de la convivència, diversitat i drets civils, en model de **suport econòmic** i se'ns aprova un total de **13.218,02 €** , xifra un xic superior a la de l'any anterior, on incloem els cursos extraordinaris del CNL; part del Punt d'informació de Bages per tothom (una part del finançament) i la Festa intercultural de l'estiu. L'altra línia és el finançament parcial del **servei de mediació Enllaç** que suposa gairebé el 50% del cost del servei
Des de fa anys Diputació subvenciona de forma directa , una part del servei de CITE a nivell de Catalunya sense passar pel municipi

OBJECTIUS DEL PLA-PROGRAMA (basat en document de revisió fet 2010):

El Programa de Ciutadania té com a document marc de referència la revisió del Pla duta a terme al llarg del 2009 i 2010 amb el suport de la Diputació de Barcelona. Aquest document exposa i marca les

principals línies de treball, els objectius i actuacions previstes. Tot i els canvis d'orientació, de prioritats i intervencions al llarg d'aquests anys i les diferents legislatures seguim tenint en compte la inter-relació entre les actuacions dutes a terme i els objectius i línies marcades en el Pla. En aquests moments s'està pendent de fer un nou Pla, i es va demanar la col·laboració de Diputació per tal de dur-lo a terme al llarg del 2022 si bé pe problemes de calendari en la seva execució s'ha posposat. A continuació esmentem les línies estratègiques que es van establir al seu moment i que segueixen sent vigents a nivell general

Línia estratègica 1: Acollida

Objectiu operatiu 1.1. Dotar d'informació i eines útils per millorar el coneixement dels recursos existents a Manresa relacionats amb l'acollida de persones nouvingudes (mapa de serveis i circuit d'acollida)

Objectiu operatiu 1.2. Establir mecanismes de suport i acompanyament a les persones nouvingudes, si s'escau, per fomentar la seva autonomia (com a acció positiva transitòria)

Objectiu operatiu 1.3. Potenciar el coneixement de la llengua i cultura catalanes entre la població estrangera nouvinguda

Línia estratègica 2: Integració social i Inclusió ciutadana

Objectiu operatiu 2.1. Promoure l'accés a situacions normalitzades de les persones que es troben en situació de vulnerabilitat social

Objectiu operatiu 2.2. Promoure la inserció socio laboral amb especial atenció a les situacions de vulnerabilitat social i als grups de risc (determinats perfils, dones, joves...)

Objectiu operatiu 2.3. Promoure la igualtat d'oportunitats a través de l'educació

Objectiu operatiu 2.4. Potenciar iniciatives de participació de la població nouvinguda al municipi

Línia estratègica 3: Convivència i cohesió social

Objectiu operatiu 3.1. Crear i promoure espais de diàleg, interacció i participació

Objectiu estratègic 3.2. Fomentar la participació i la convivència en l'espai públic i els equipaments

Objectiu estratègic 3.3. Fomentar la convivència en els espais comunitaris

Objectiu estratègic 3.4. Intervenir de manera proactiva en els conflictes

Objectiu estratègic 3.5. Combatre els estereotips i les actituds racistes i xenòfobes

Línia estratègica 4: Gestió transversal i coordinació

Objectiu operatiu 4.1. Consolidar la coordinació i gestió del Pla d'Immigració i Ciutadania

Objectiu operatiu 4.2. Fomentar la transversalitat i el treball en xarxa en el desenvolupament del Pla d'Immigració i Ciutadania

Objectiu operatiu 4.3. Facilitar mecanismes de coordinació per al desenvolupament del Pla d'Immigració i Ciutadania: planificació, seguiment i avaluació de les actuacions

Objectiu operatiu 4.4. Facilitar la comunicació interna i externa vinculada al Pla d'Immigració i Ciutadania al fet migratori (política comunicativa i tractament en els mitjans)

ACTIVITATS 2023.

A continuació passem a detallar les principals línies d'actuació del Programa, siguin d'execució pel propi Ajuntament, en col·laboració amb altres agents, o bé en format conveni o contractació externa.

SERVEI PRIMERA ACOLLIDA- Agent d'Acollida:

Antecedents:

Servei d'acollida a la població nouvinguda (immigrada, refugiada, retornada) iniciat el darrer trimestre del 2008 dins la Convocatòria de subvencions de l'aleshores Secretaria per a la Immigració de la Generalitat (avui, Departament d'Igualtat i Feminismes, Àmbit de Migracions, refugi i antiracisme), i que s'ha anat renovant fins el moment actual.

L'Agent d'acollida, és una figura contemplada dins la Llei i Decret d'Acollida de Catalunya. Fa funcions d'informació, derivació i suport als nous ciutadans d'origen estranger empadronats a la ciutat, els retornats, re agrupaments familiars, etc. Situat a la Oficina d'atenció al ciutadà (OAC) va començar el 2008 a la oficina del padró, posteriorment remodelada com OAC.

Professionals, competències lingüístiques i horaris:

Al llarg del 2023 s'ha consolidat l'equip de dos agents d'acollida, després del període de temps en que només s'ha pogut comptar amb un únic professional.

Un agent d'acollida es consolidarà a final d'any com a funcionari fix, i l'altre com a interí per un període de tres anys dins la subvenció de l'Acord –marc de la Generalitat.

Ambdós tenen el nivell C1, treballen un total de 37,5 h/setmanals- JP1, en horari de . matins i una tarda amb coneixements lingüístics diversos (l'àrab dialectal marroquí i àrab clàssic, amazigh; i francès i anglès).

L'horari d'atenció son tots els matins i una tarda (dilluns) a la mateix oficina de l'OAC (Oficina d'atenció al Ciutadà-Plaça Major 1, bxs). Ambdós professionals tenen dedicació exclusiva per aquest servei.

Finançament:

El finançament de part dels agents d'acollida està inclòs en l'Acord–Marc (Contracte programa) de la Generalitat, que no cobreix el total del cost de personal ja que hi ha aportació municipal.

Circuit, Funcions i Objectius:

L'atenció que es portava a terme a l'OAC i per part dels Agents d'acollida ha anat variat al llarg del temps, en un principi es feia de forma directa un cop la persona feia l'empadronament, posteriorment, i sobretot a partir de la crisi del COVID, es va fer necessari establir la cita prèvia, que s'ha mantingut d'una o altra forma fins l'actualitat amb la voluntat de fer-ho combinat amb atenció directa segons circumstàncies.

L'atenció que es fa pretén apropar a la persona totes aquelles informacions bàsiques en relació a la ciutat, recursos i serveis, etc. depenent en cada cas informacions més especialitzades segons edat, necessitat, etc. (ex. escolaritat fills, targetes sanitàries, cursos de català adults, serveis laborals, etc)

també es lliura materials informatius (la Petita Guia del nou ciutadà , el políptic de cursos de català, un plànol de Manresa), i s'informa dels cursos d'Acollida (mòdul C, B, A, certificació final).

A banda de la feina pròpia d'Agent d'acollida com atenció als nouvinguts arribats a la ciutat, també porta a terme altres tasques:

- Rep la sol·licitud i dona hores pels **Informes d'Habitatge** (de cara al re agrupament familiar, cosa que facilita tractar amb el reagrupador alguns aspectes a tenir en compte per quant arribi la seva família) . A més, en aquest moment i derivat de restriccions del COVID i de les visites in situ de la tècnica d'urbanisme a l'habitatge, l'Agent d'Acollida recull material fotogràfic del pis i prepara l'expedient.
- Rep la sol·licitud i demana hora controla la documentació de cara als informes de Serveis Socials (**renovació, arrelament, etc**).
- Fins fa un temps participava en els **cursos d'Acollida** (específicament mòdul C) però degut a l'acumulació de feina derivada de les cites prèvies ho h hagut de deixar de fer
- Col·labora en **traduccions** de certs documents

Així mateix col·labora d'altres formes:

- **Consultes directes** de gent d'origen estranger de més estada al país amb dificultats diverses per manca d'informació i que precisen derivació o assessorament i suport. En aquests moment, aquest apartat està molt limitat al que li facin altres companys de l'oficina o alhora de rebre la gent a l'entrada de l'ajuntament i abans d'entrar a la oficina.
- **Citacions dels re empadronats** (en compliment de la llei d'Estrangeria), etc

Coordinacions-treball en equip:

A banda de la feina de coordinació interna dins la Oficina d'atenció al ciutadà-OAC (derivacions, gestions diverses i consultes, reunions de organització ...) cal remarcar la part de coordinació i treball amb el **Coordinador del Programa de Ciutadania** municipal, amb que es veuen com a mínim setmanalment, a banda d'altres contactes de forma telefònica, e-mails, reunions, etc per tal de fer un seguiment de la feina, perfils dels usuaris, novetats a introduir en l'atenció i/o documentació, avaluació, etc.

De les **dades del 2023** cal tenir en compte que es farà difícil fer comparatives, a l'haver estat sense substitució durant la baixa de maternitat:

Dades numèriques primera acollida:

Total població atesa: 625 (2022: 73 p) (2021: 382 p) **Homes:292 p, el 46,72%** (2022: 37 p), el 50,68% (2021:185 p, el 48,43%) // **Dones: 299p, el 47,84%** (2022: 35 p) , 47,94% (2021: 193 p, el 50,27) %. //indefinit: **34 p. el 5,44%** (2022:1 p) (2021: 4 p, 1,04%)

Gènere i Edats:

Dones: Infants-joves: 109 p (2022: 10 p) (2021: 63) // **Adultes: 189 p** (2022: 25 p) (2021: 131)

Homes: Infants-joves: 136 p (2022: 16 p) (2021: 88) // **Adults: 155p** (2022: 21p) (2021: 97)

Indefinits: Infants-Joves: 11p // Adults: 23p (2022: Adults: 1p)

Per Nacionalitat de la gent atesa (les principals sobre el total de **52 p 14 països**):

Marroc: **154 p 15 p** (2021: 127 p) ; Colòmbia: **65 p 13 p** (2021: 32 p); Hondures: **59 p 6 p** (2021: 31 p); Venezuela: **70 p 16 p** (2021: 19 p) ; Senegal: **27 p**; Perú: **25 p 6 p** (2021: 13 p); Cuba: **14 p** (2022: 3p) i Brasil : **3 p** cadascú; Argentina: **15 p** ; Equador: **15 p**; Ghana: **10 p**

Arribada:

Directament de l'Estranger: 509 p , el 81,44% (2022: 63 p , el 86,30%) (2021: 223 p , el 58,37%)

Moviment interior: 116 p , el 18,56% (2022: 10 p , el 13,69%) (2021: 159 p , el 41,62 %)

Indefinit: 64 p, el 10,24% (2022: 8 p)

Directament de l'estranger-per països (principals): Marroc: **110 p** (2022: 10 p) (2021: 67 p) ; Colòmbia: **65 p** (2022: 11 p) (2021: 17 p) ; Venezuela: **56 p** (2022:12 p (2021: 11 p); Hondures: **47 p** (2022: 5 p) (2021: 9 p); **Perú:15 p** (2022: 6 p).; Senegal : **16 p**

Moviment interior dins Espanya: Sobre un total de 73 p arribades, 10 p ho son des de l'Estat.

De Catalunya: 3 p (2021: 113 p), de la província de Barcelona

De fora de Catalunya: 7 p

Situació legal:

Amb passaport: **397 p, el 63,52%** (2022: 53 p, el 72,60% del total) (2021: 169 p, el 44, 24% del total) ; Permís de residència amb dret a treball: **63 p, el 10,08%** (2022: 8 p) (2021: 89 p); Permís de residència: **19 p, el 3,04%** (2022: 3 p) (2021: 30 p) ; Permís permanent: **8 p, l'1,28%** (2022: 1 p) (2021: 14 p) ;amb nacionalitat espanyola:**12 p, l'1,92%** (2022: 4 p) (2021: 4p) ; en tràmit: **74 p, l'11,84%** (2022: 3 p) ; Permís permanent: **1 p** (2021: 14 p)

Motiu arribada:

Nou empadronament: 545 p (2022: 61 p, el 83,56%) (2021: 354 p, el 92,67%) ; Re empadronament: **3p** (2022: 2p) (2021:5 p) ; indefinit: **73 p** (2022: 9 p) (2021:13 p) ; Informació: **4 p**; Altres: 1 p

Re agrupaments familiars:

Total: 8 casos 62 casos, el 16,23% (2020: 24 casos, el 10,30%)

Qui reagrupa: Marit: **4 p** (2021: 46 p, el 74,19%); Esposa: **4 p** (2021: 8p)

Treball (principals)

Aturat-no treballa:**484 p, el 77,44%** (2022: 66 p, el 90,41%) (2021:321 p, 84,03%) ; Assalariat fixe: **31 p , el 4,96%** ; indefinit: **56 p, el 8,96%** (2022: 6 p) (2021: 8p)

Estudis (Principals):

Sense estudis: **11p** (2022: 2 p)(2021: 22p) (2020:20p) // Batxillerat elemental-graduat escolar-EGB: **170 p** (2022: 20 p) (2021: 86 p)// Batxillerat superior-BUP-LOGSE: **45 p** (2022: 15 p) (2021: 32 p) // Batxillerat, FP 2nGrau, euiv o sup:**46 p** // Llicenciat-Grau Univ: **95 p** (2022: 10 p) (2021:69 p) (2020: 18 p) // graduat escolar: **57 p** (2022: 6 p) (2021: 63 p)

Comprensió català:

No l'entén: **485 p, el 77,6%** (2022: 57 p, el 78%) (2021: 253 p, el 66,23%); l'entén:**59 p, el 9,44%** (2022: 5 p) (2021: 84 p, 21'98%); el parla: **14 p, el 2,24%** (2022: 2 p) (2021: 32 p); sense concretar: **67 p, el 10,72%** (2022: 9 p) (2021:13 p)

Comprensió castellà:

El parla: **372 p, el 59,52%** (2022:46 p, 63'01%) (2021:204 p, el 53'40%); No l'entén:**161 p,el 25,76%** (2022:13 p, el 17,80%) (2021:126 p, el 32,98%); l'entén: **24 p, el 3,84%** (2022: 5 p) (2021: 42 p) (2020:35 p, 15,02%); no concretat:**68p, el 10,88%**, (2022: 9 p) (2021: 10 p)

Problemàtiques (poden ser varies alhora): Total: 1.707 (2022: 179)

Les principals: Idioma: **432** (2022: 52, el 29, 05%) (2021: 258 p, 74,60%); Legal: **356** (2022: 44, el 24,58%) (2021: 155 p, 40'57%) ; Treball:**113** (2022: 19) (2021: 35 p) ; Salut:**360** (2022: **16**) (2021: 114 p, 29,84%) ; Educació: **141** (2022:16) (2021:40 p) ; Formació: **160** (2022: 22) (2021: 68) ; S. Socials: **72** (2022: 8) (2021: 11 p) ; Lleure i Cultura: **36**; Altres: **25**; Habitatge: **12**

Derivacions (prals):

Internes (propi ajuntament): Total 22 derivacions (2021: 75 p); PRO-TREBALL (CIO): **92** (2022: 10 p) (2021: 9 p) ; Educació: **61** (2022: 5 p) (2021: **18 p**) ; Serveis Socials: **63** (2022: 6 p) (2021: 10 p) ; Cultura: **5**.

Externes (principals): Total: 132 derivacions (2021: 552 p) Llengua: **425** (2022:51 p) (2021: 260 p); Delegació serveis externs:**364** (2022: 12 p) (2021: 107 p) ; CITE: **145** (2022: 16 p) (2021: 21 p) ; Bages per tothom:**170** (2022: 17 p);Educació-Externs: **73**; Caritas: **57** (2023: 10 p) (2021:8 p) ;Delegació Govern: **38**; Creu Roja: **27**; recursos privats: **28** (2022 5 p) (2021: 36 p); Altres associacions: **25**; Associacions de veïns: **21**.

Documentacions lliurades:

Guies nou ciutadà: **4**(2022: 8) (2021: 113) ; tríptic llengua: **268** (2022: 31) (2021:124) ; Plànols ciutat: **396** (2022: 50) (2021: 265) ; altres: **137** (2022: 2) (2021:1)

Altres persones ateses:

Tot i que les visites son acordades amb cita prèvia, hi ha un important volum d'atencions fora d'aquesta cita, per persones que o bé han d'aportar documents, o bé fan consultes puntuals que son ateses al moment. Es pot comptar entre **15-20 diàries pels 2 Agents d'acollida**

Cursos formatius derivats de la llei i decret d'acollida a Catalunya:

El novembre de 2015 es va aprovar el Decret d'Acollida (en concret : "**Dels serveis d'acollida de les persones immigrades i de les retornades a Catalunya**"). Amb aquest decret es concreta el circuit que poden fer les persones immigrades per tal d'obtenir el **Certificat d'Acollida al país**, i alhora especifica continguts, certificacions, qui és el responsable de dur-ho a terme al territori, etc. es tracta d'un servei que els ajuntaments han d'oferir als seus ciutadans nous, i no és obligatori a fer, sinó voluntari.

El Decret defineix qui son **els beneficiaris o titulars:**

- Estrangers immigrants ; Sol·licitants d'asil o protecció ; Refugiats i apàtrides; Retornats. Majors de 16 anys (edat escolaritat obligatòria)
- Poden inscriure's abans que es compleixi un any d'haver-se empadronat a un municipi de Catalunya (per tant es limitaria l'accés a aquesta circumstància d'antiguitat del padró per tal d'obtenir el certificat oficial de la Generalitat)

Referent a la **certificació:**

El Decret concreta que entre la inscripció per obtenir el Certificat d'Acollida i la certificació corresponent feta per la Generalitat, no podran transcórrer més de **2 anys**, si bé aquest termini ha estat flexibilitzat a la pràctica per tal d'afavorir que la gent faci tot el procés amb ritmes diferents segons les circumstàncies de cadascú.

Des de Manresa, el Programa, aleshores, d'Acollida va començar al llarg del 2015 a organitzar i estructurar aquest conjunt d'actuacions a la ciutat, amb elements com el circuit de sol·licitud (instàncies de la Generalitat i Ajuntament), calendari de cursos al llarg de l'any, i elaboració de materials, especialment el Mòdul C (Coneixement societat i marc jurídic), que és el que es duu a terme directament des del Programa i s'ha hagut de preparar amb tot el material i contingut.

La Generalitat ofereix a la seva web material de difusió, i dona el llistat dels continguts que s'hauria de poder tractar, o si més no, elements fonamentals a tenir en compte. Hi ha uns materials visuals en formats DVD per si es volen fer servir com a reforç, però no hi ha un material elaborat per fer les sessions i mòduls. En el nostre cas, el material va ser elaborat des del propi Programa.

Des del 2017, i fins el 2021 la Generalitat tenia inclòs el programa d'Acollida en una línia de finançament del Fons Social Europeu, a partir del 2022 deixar d'estar-ho i es simplifica la justificació

A cada curs del mòdul C es lliura una documentació relacionada amb la temàtica tractada, carpeta personal, etc i es passa un qüestionari de valoració.

Referent a la formació, hi trobem 3 tipus de mòduls:

- **Mòdul A : Competències lingüístiques bàsiques en llengua catalana (A1) i castellana (A2) (cursos de 90 h/cadascú).** En el cas dels cursos de català, els certifica el CNL, si bé es permet que altres centres homologats, puguin dur a terme els cursos i actualment s'ha obert la possibilitat d'incloure molts altres cursos de llengua; en el cas de Manresa, hi trobaríem el Centre de formació d'adults Jacint Carrió (Escola d'adults, depenent del Depart d'Ensenyament

de la Generalitat). Pel que respecta als cursos de castellà, haurien d'estar certificats a nivell oficial, però no hi ha oferta a Manresa, i només algunes entitats fan algun curs bàsic de castellà (Sant Egidí, alguna associació veïnal, Escola adults Sant Joan de V.). Existeixen uns models d'exàmens -que s'assigna al Programa de Ciutadania municipal la seva realització- per tal de demostrar el coneixement i domini lingüístic si fos necessari

- **Mòdul B: Coneixements laborals (establert com curs mínim 15 h de durada).**

Els continguts d'aquest curs, estan orientats a presentar els elements clau en relació als drets i deures com a treballador, el paper dels sindicats, comprensió d'un full de salari, recerca d'ocupació, etc. A Manresa, en un principi (finals 2016 i fins meitats 2017) aquest curs l'havia estat portant a terme el CITE-CCOO, a través d'un contracte amb el Programa d'Acollida (amb fons provinents del Contracte Programa), i per tant, era el propi Ajuntament l'encarregat d'organitzar els cursos, fer el contracte amb l'entitat CITE, derivar la gent, la certificació, etc. A partir de la tardor del 2017 i fins ara, la Generalitat va canviar la forma de fer aquest taller, traspassant la competència de l'execució dels Ajuntaments al Servei d'ocupació de Catalunya-SOC. A partir d'aleshores, es tenen establerts uns acords i coordinacions inter-administratives per tal d'establir els canals i requisits per derivar les persones sol·licitants dels cursos d'acollida al SOC, que en resum serien:

D'entrada es demana que la persona tingui un domini i comprensió mínim idiomàtic, i en tot cas, haver fet unes **90 h** de cursos de llengua.

Igualment es valora que la millor opció és fer primer el curs del mòdul C (Coneixement societat i el seu marc jurídic). Es poden donar excepcions si es necessita urgentment el certificat del SOC

Un cop acabat el mòdul C i obtinguts els certificats de les 90 h de llengua, és el Programa de Nova Ciutadania que deriva via telemàtica en un llistat d'excel al SOC les persones que volen fer el mòdul B. Al llistat s'inclouen les principals dades personals, formes de contacte, cursos portats a terme, domini lingüístic, etc.

El SOC ha de citar les persones, passar un qüestionari, i en cas d'aprovar-lo se li donaria el certificat del mòdul B, si no el passen, quedarien en llista d'espera per organitzar una edició del curs laboral.

Enguany s'han derivat al SOC al llarg de l'any un total de **30 p** (2022: 60 p).

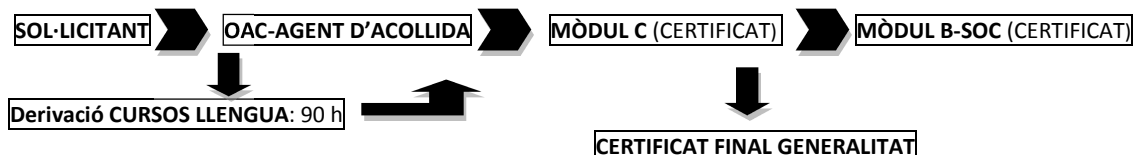
- **Mòdul C: Coneixement de la societat catalana i del seu marc jurídic (curs mínim de 15h estipulat per llei-decret).**

En el cas de Manresa és ofert des del mateix Programa de Ciutadania de l'Ajuntament que ha elaborat els materials (power points, fotocòpies, etc) tenint en compte el temari que la Generalitat proposa com a contingut a treballar, te una durada de 15 hores en classes de 2h-2'5hores /cadascuna.

Les sessions son portades a terme pel mateix coordinador del Programa. Així mateix col·labora la responsable del Programa Enllaç, de mediació, que tracta el temari relacionat amb convivència ciutadana i veïnal.

Els continguts mínims marcats per la Generalitat serien: Els trets fonamentals-geogràfics, històrics, culturals, socials i sociolingüístics- de Catalunya //El sistema polític i administratiu; l'associacionisme i participació ciutadana // Drets i deures fonamentals //Els serveis públics i els drets i deures en l'àmbit local, etc al qual cal afegir elements concrets dels municipi o comarca on es desenvolupi el curs (recursos i serveis locals; història de la ciutat. El total de persones que han fet el mòdul C el 2023 ha estat de **100 p.** (s'especifica més endavant)

Circuit a Manresa:



Per accedir als cursos i certificat d'Acollida, cal fer una sol·licitud a l'Ajuntament a través de dues instàncies: una municipal i una de la Generalitat que es presenten alhora a la OAC a través de l'Agent d'Acollida, el qual informa dels cursos i deriva a cursos de català si no se'n té o bé no es té un domini lingüístic suficient (al final del procés s'haurà de justificar 90 h de cursos), també es fa signar permís d'us de dades personals.

Un cop presentada, el coordinador del Programa contacta ja sigui per telèfon o correu electrònic amb la persona, o bé pot citar-lo per acabar d'obtenir informació i concretar en quina oferta de cursos li va millor participar. S'explica al sol·licitant i s'emmarca els cursos dins la llei i decret de la Generalitat i la legislació d'estrangeria a nivell espanyol, , explicant avantatges i aportacions que suposa fer-los. La sol·licitud presentada ha d'enviar-se a la Generalitat a través d'un programa informàtic (EACAT).

Les persones poden ser informades dels cursos des de l'acollida municipal (Agent d'Acollida situat a la Oficina d'atenció al ciutadà-OAC), des del mateix Programa (Ctra de Vic 16), punts informatius i de suport (CITE, Bages per tothom), els Serveis Socials, entitats diverses amb qui es treballi: Caritas, Creu Roja, Federació d'assoc. de veïns, centres de culte: com ara les mesquites, altres entitats de nouvinguts, Consell Municipal d'Interculturalitat, centres de protecció internacional (La Llar, Apip Acam), centre d'ex menors no acompanyats (PILS Bages), la residència de la Fundació convent de Santa Clara; Consell Comarcal: en casos de canvi de padró i municipi, etc.

Certificació:

Si es compleixen els requisits d'accés i es vol tirar endavant amb la oferta que s'inclou des del Decret d'Acollida i el municipi, s'anirà obtenint un certificat per cada mòdul fet (B i C) i de llengua (català i castellà), i havent acabat, s'obtindria el certificat d'acollida de la Generalitat que es demana des del Programa amb un tràmit informàtic (EACAT) on posteriorment cal descarregar el certificat ja signat digitalment i donar-lo a la persona. El certificat dels Mòduls C els emet l'Ajuntament (amb la signatura del Secretari), el certificat del mòdul B, el SOC.

Segons marca la Generalitat, s'ha d'acudir a les classes el 75 % del total per tal d'obtenir la certificació. Si per contra, es volen fer cursos solts (Mòdul B i/o C, però sense completar amb el coneixement lingüístic), s'obtindrien els certificats pels cursos fets. Enguany s'han tramitat **53 certificats finals (+12 entre gener i febrer del 2022 de gent pendent l'any 23)**(el 2021:196 certificats finals, per sumar-se els cursos extraordinaris acordats entre Generalitat i EMI Manresa)..

Persones interessades:

A banda de persones nouvingudes que puguin tenir interès en ampliar coneixements sobre la societat, recursos, etc, la gran majoria -molts d'ells irregulars o pendents de renovació de permisos- necessiten els certificats de cara a aportar-los per fer l'informe d'arrelament (la majoria) o bé de renovació (una minoria). Així mateix hi ha un grup que el necessita per poder entrar en algun programa de contractació laboral (línia ACOL, o bé d'ex-tutelats de la Generalitat) ja que es puntua tenir el certificat final d'acollida a Catalunya.

Programació cursos mòdul C:

Al llarg del 2022 s'han portat a terme directament des del Programa els següents cursos del **mòdul C** (Coneixement societat i el seu marc jurídic), acabant un total de **67 p** (2022: 100 p), de les **92 inscrites** (2022: 120)

- **MARÇ: 15,16, 17, 20, 21 i 22 de març Total: 15 h.**

Total persones inscrites: 24 p

Total fan i acaben el curs: 16 p

Homes: 8 Dones: 8

Sol·licitants Protecció Internacional: 1

Ex-Tutelats: 5

Per orígens i gènere:

Marroc 5p (homes: 3 // dones: 2)

Colòmbia: 1 p (dones: 1)

Gàmbia: 4 p (homes :4)

Guinea Bissau: 1 (homes: 1)

Hondures: 1 p (dones: 1)

Perú: 1 p (dones: 1)

Cuba: 1p (dones : 1)

Ghana: 1 p(homes: 1)

Algèria: 1 p (dones: 1)

- **JUNY: 15,16,19,20,21 i 22 de juny Total: 15 h.**

Total persones inscrites: 26 p
Total persones fan i acaben el curs: 18 p
Homes: 6 Dones: 12
Per orígens i gènere:
Marroc: 8 p (3 homes, 5 dones)
Hondures: 1p 1 dones)
Colòmbia: 2 p (2 dones)
Bolívia: 1p (dones: 1 p)
Venezuela: 2 p (dones: 2 d)
Gàmbia: 2 p (homes: 2 p)

Dels quals 2 p sol·licitants de protecció internacional
I 3 p ex-tutelats.

• **OCTUBRE: 16,17,18,18,20 i 23 d'octubre. Total: 15 hores**

Total persones inscrites: 22 p
Total persones fan i acaben el curs: 18p
Homes:12 // Dones: 6
Per orígens i gènere:
Marroc: 6 p (homes:2 // dones: 4)
Colòmbia: 3 p (homes: 1p//dones:2)
Guinea Bissau: 1p (homes: 1p)
Hondures: 1p (dones: 1 p)
Gàmbia : 4 p (homes: 4p)
Mèxic: 2p (homes: 1p //dones: 1p)
Paquistan: 1p (homes:1p).
Uganda: 1 p (homes: 1)

Dels quals 6 p ex-tutelat

• **NOVEMBRE-DESEMBRE: 27,28,29,30 de novembre-1 i 4 de desembre. Total: 15 h.**

Total persones inscrites: 20 p
Total persones fan i acaben el curs: 15 p.
Homes: 8 // Dones: 7
Per orígens i gènere:
Marroc: 10 p (homes: 5p, dones: 5p)
Costa Rica: 1p (dones: 1p)
Perú: 1p (dones: 1p)
Gàmbia: 1p (dones: 1p)
Mali: 1p (dones: 1p)
Colòmbia: 1p (homes: 1p)

Dels quals 1 cas ex-tutel.lat i 1 cas refugiat.

FORMACIÓ PROFESSIONALS:

Enguany, s'ha ofert una formació , el divendres 20 de gener, de 10 h a 12 h, a la Casa Flors Sirera, C/ Saleses 10, de Manresa, amb el nom: **el Nou reglament d'estrangeria, principals canvis i punts d'interès**, per tal d'aproximar les novetats del reglament a professionals , tècnics, i personal d'administracions (municipals) i d'entitats de Manresa i comarca. Aquesta formació s'organitza conjuntament entre Ajuntament i Consell Comarcal, i qui dona l formació és la responsable del punt informatiu de CITE-CCOO de Manresa, Eva Giner. Hi ha un gran volum de persones inscrites , unes 70, mostra de l'interès per la temàtica.

PROTECCIÓ INTERNACIONAL

A Manresa comptem amb diversos centres de Protecció internacional, específicament La Llar (de la Fundació Germà Tomàs Canet, de l'Ordre de Sant Joan de Déu: amb unes 110 places, però en situació de reforma dels locals en aquest moment), i APIP ACAM (unes 56 places), i com a punt informatiu, Creu Roja Manresa, que son es deriven les persones interessades en sol·licitar o informar-

se de les tramitacions d'asil o refugi. Així mateix la Fundació del Convent de Sant Clara, durant la crisi d'Ucraïna ha acollit persones i famílies ucraïneses en diversos pisos cedits per la ocasió.

Existeixen uns canals de coordinació entre les diverses entitats i l'Ajuntament, durant un temps ha funcionat una Comissió, que en aquests moments està pendent de reiniciar-se, i acords i reunions bilaterals, que funcionen específicament per situacions o temàtiques concretes, que en el cas de Ciutadania i Acollida fan relació a temes com: empadronament i acollida, sol·licitud de cursos d'acollida, cursos de reforç de català per a infants i joves durant el curs escolar i estiu, etc.

A través de l'Acord-marc de la Generalitat se'ns aprova una línia de subvenció en matèria d'asil-refugi, per a la contractació d'un/a tècnica, però degut a la tardança en signar-se l'acord (a finals d'any) no es podrà fer efectiu fins 2024, amb tot, assenyalem les principals línies de treball que plantejarem:

- 1) Contractació d'un professional, treballar un protocol d'altres dels centres per canalitzar millor aquestes derivacions- si calen- als Serveis socials i altres serveis municipals en el moment del desinternament.
- 2) oferir xerrades informatives als centres per tal de traspassar informacions d'interès de Manresa i els seus recursos a les persones que hi resideixen temporalment.
- 3) Fer un conveni de col·laboració amb Creu Roja per donar suport al Punt informatiu i d'assessorament en matèria d'asil-refugi.
- 4) Reactivar la Taula o Comissió que agrupa tots els actors que treballen el tema de l'Asil-refugi a Manresa, etc.
- 5) Disposar de les dades numèriques actualitzades de les persones que estan a la ciutat, les que es queden i les que marxen

SENSIBILITZACIÓ // CONVIVÈNCIA:

Com ve sent habitual, des del programa es porten a terme tot un seguit d'activitats en el terreny de la sensibilització social en el tema migratori i intercultural i de diversitat religiosa, per tal d'aproximar a la població diversos aspectes d'aquesta diversitat, facilitar la convivència i la cohesió social des d'una vessant intercultural.

Part d'aquestes activitats es fan de forma directa (p. ex Festa Intercultural o tallers i xerrades diverses), i altres son co-organitzades amb altres entitats o administracions, i finalment hi ha aquelles on es dona suport d'una o altra forma (p. ex Mundialet).

Aquest conjunt d'actuacions, han de ser una petita part de tot un conjunt d'actuacions dutes a terme a la ciutat per altres àmbits municipals o externs. Una societat plural i diversa a nivell cultural, ha de valorar i incloure aquest element a les programacions d'una forma natural i tenint en compte tant grups diana (joves, veïns), com àmbits o espais (teatre, Festa Major, música, món educatiu i universitari, etc) quedant molt terreny per recórrer.

Les actuacions principals aquest any han estat:

10ª Festa Intercultural de Manresa:

Dissabte 3 de juny de 2023. Lloc: Plaça sant Domènec. Horari: 17:45 // 00:00 h

La festa intercultural de Manresa és una activitat lúdico-festiva i de convivència intercultural, amb un important ressò i nivell de participació, i que sorgeix per un seguit de motius:

- A) Per una banda vol donar resposta a la necessitat de mostrar al conjunt de la ciutat la diversitat cultural existent, a través d'una activitat oberta al conjunt de la ciutadania, que permeti aproximar-se als col·lectius de nou ciutadans, a les seves expressions d'art, música i tradicions, tot compartint una jornada en un espai públic
- B) Per altra banda calia donar resposta i ordenar l'interès dels col·lectius i associacions d'immigrants per celebrar diverses festivitats pròpies d'una forma oberta.
Al llarg de diversos anys, s'havien fet diverses mostres i festes per països (Senegal, Equador, Guinea, Colòmbia, Bolívia) o bé agrupant grans àrees (Àfrica i Llatinoamèrica). La necessitat de fer-ho viable a nivell econòmic i plantejar-ho d'una forma més estructurada i amb contingut, l'any 2012 es va optar per organitzar una única activitat des de l'Ajuntament amb el nom de Festa Intercultural de Manresa, on sumar algunes entitats de la ciutat de major arrelament, per tal d'oferir una panoràmica més completa de la diversitat.

Antecedents: Durant força anys es va estar celebrant una Festa intercultural a la Plaça Catalunya, organitzada per l'Associació de veïns d'aquell barri amb el suport municipal.

Quant es va deixar de fer, va donar-se un motiu més per intentar organitzar-ne una adreçada al conjunt de la ciutat, i més, quant moltes de les entitats de nouvinguts participaven en aquella festa veïnal, i hi havia demanda per fer-ne.

L'any 2023 ha estat el desena edició en dur a terme aquesta activitat de convivència a la plaça Sant Domènec, després represa de l'any anterior posterior a la covid.

Aquesta activitat està inclosa entre les que es presenten a la Diputació de Barcelona i la seva línia de subvenció anual (Àrea d'Igualtat i Sostenibilitat social)

El total d'entitats que participen enguany son 14, 8 d'elles amb espectacle:

- Assoc. Cultural argentina de Manresa (amb parada i espectacle)
- Assoc. Cultural xinesa de Manresa (amb parada i espectacle)
- Federació de joves xinesos d'ultramar (amb parada)
- Assoc. boliviana de Manresa 6 d'Agost (amb parada i espectacle)
- Assoc. senegalesa del Bages (amb parada)
- Assoc. Africana de Solidaritat (amb parada i espectacle)
- Assoc. de colombians residents al Bages (amb parada)
- Assoc. de dones Al Noor de Manresa (amb parada i espectacle)
- Assoc. d'equatorians de Manresa (amb parada i espectacle)
- Assoc. de guineans de Manresa (amb parada)
- Assoc. de Ghanesos del Bages (amb parada i espectacle)
- Assoc. Romanesa del Bages (amb parada i espectacle)
- Assoc. cultural islàmica del Bages (amb parada)
- Federació d'associacions de veïns de Manresa (amb parada)

Les diverses actuacions musicals o de ball, son portades o aportades per les entitats, i es distribueixen al llarg de la tarda i fins la nit.

A nivell organitzatiu, uns mesos abans de l'activitat es fan reunions de coordinació amb els participants on es tracta el contingut i la organització de la festa (reunions generals de tots els participants els dies: **dimecres 19 d'abril, dimecres 3 de maig**, a banda d'altres trobades directes amb alguna de les parts per tractar temes concrets). A nivell de l'ordre de les actuacions, des de fa anys es va prendre l'acord de fer un sorteig, si bé, es tenen en compte els casos on hi ha alguna impossibilitat horària. Respecte els espectacles, es procura que les actuacions musicals i de dansa siguin portades a terme pels propis membres de les entitats i/o gent de Manresa i comarca, ja que algunes associacions tenen els seus propis grups de dansa o música tradicional que es troben i assagen al llarg de l'any (sobretot a la Casa Flors Sirera).

Per la organització de la festa, es contracten l'equip de so i llum, material divers (taules, cadires i carpes), WC portàtils, i els propis espectacles musicals i de dansa, el relator, etc. A banda de la reserva de la plaça, el Kursaal ens cedeix la Sala Sant Domènec per fer servir com canviador, guarda de vestuari, etc. A Protecció Civil es passa tota la informació de les activitats, i ens cedeixen extintors d'incendis com a prevenció. També hi ha traspàs informatiu a la Policia local i a Medi Ambient per garantir la bona neteja de l'espai de cara a diumenge matí.

També es té en compte que la Festa no coincideixi amb altres activitats que es porten a terme l'estiu, especialment el Mundialet Intercultural de Futbol

Un element important és la difusió de l'esdeveniment. Com sempre, es fa un comunicat de premsa i es difon al conjunt dels mitjans de la ciutat, i es penjen cartells als carrers i comerços de la ciutat. Amb tot, la principal eina de difusió son els propis participants, i el fet de fer-se al centre de la ciutat i un dissabte cosa que fa que diversos centenars de persones passin al llarg de tot el dia i la nit, fent de l'espai un autèntic lloc de trobada intercultural i de convivència.

La jornada festiva i la programació dels espectacles es va distribuir de la següent manera:

- Inauguració: 17:45h amb presència de l'alcalde i regidor de Ciutadania
- 1) 17:55- 18:35h Assoc. Centre cultural Xinès de Manresa :
Grup de danses xineses: Barcelona Qimei
- 2) 18:35 h- 19:15 h : Assoc. Africana de Solidaritat (Camerun)
Danses tradicionals: Ass Kamer Dance de Cameroon

- 3) 19:15 h- 19:55h : Assoc. Cultural Romanesa de Manresa : Folk romanès amb Armonia) 19:55-20:35h: Assoc. Cultural Argentina de Manresa: Espectacle “Gol i tango”
- 5) 20:35h- 21:15h : Associació Boliviana de Manresa: Grup Algarrobo y Quebracho
- 6) 21:15h- 21:55h : Assoc de dones Al Noor de Manresa: Maalem Mohamed Khtira - Gnawa Barcelona
- 7) 21:55h- 22:35 h: Assoc. de Ghanesos del Bages: Grup d'Adowa danses i Kpalogo
- 8) 22:35-23:15h: Assoc. d'Equatorians de Manresa: Grup de danses de la Costa, Sierra y Orient: Saihua-Ecuador
- MÚSICA fins a la cloenda 24:00 h

Com és habitual, la valoració que hem de fer de l'activitat és molt positiva tant pel que fa al conjunt de les actuacions, com a l'organització, instal·lacions i equipaments contractats, i de les col·laboracions de tots els grups alhora de fer la festa. La festa és una bona mostra de la diversitat present a la ciutat i compleix amb l'objectiu de crear un espai de trobada, comunicació i intercanvi entre les persones

Com també és habitual, al llarg de tota la festa, van passant una gran quantitat de ciutadans/nes per la plaça sant Domènec que aprofitant que van al centre el dissabte venen a veure els espectacles, les parades, etc; els moments de màxima audiència son entre 18h i 20-21 h, però també entre 22h i 24 h aprofitant que a les parades venen productes i baixa la calor. Haver avançat l'activitat a principis de juny ha anat bé de cara a evitar la forta calor de l'estiu més avançat, i seria la nostra intenció poder mantenir-ho en properes edicions.

Curs reforç de català durant l'estiu per alumnat estranger nouvingut i reagrupat

Des de fa anys es porta a terme un reforç en lectura-escritura i conversa de català adreçat a alumnat d'origen estranger, prioritzant sobretot alumnes de secundària, arribats al país de poc temps, i amb majors necessitats de reforç. Es rep finançament per part de la Generalitat a través de l'Acord –marc anual.

Ens centrem per una banda en aquells alumnes de majors necessitats que han fet el reforç durant el curs (l'altre servei que oferim), i com a nous, a partir dels llistats de nouvinguts en edat escolar, prioritzant major edat, germans, etc., a afegir alumnat derivat per centres educatius, centres de refugiats (La Llari Apip Acam), i de tutelats (ESTREP)

Cal fer menció que és d'especial interès donar resposta a alumnes que arriben maig-juny i que encara no s'han escolaritzat (no ho faran fins setembre) i així aprofiten i fan una introducció durant l'estiu

El curs es fa normalment a tres espais municipals, però enguany, a través d'una subvenció extraordinària d'Educació de l'Ajuntament (Next Generations), s'ha pogut fer un quart grup: el **Casal de les Escodines**, a l'**Espai Joan Amades**, al **Centre Cívic Selves i Carner**, i al **Casal de Joves La Kampana (coordinació Ensenyament)**. Les classe es fan del **26 de juny i fins el 21 de juliol**, cada dia entre setmana i en horari de 10 h a 12 h. Es contracta a tres professors de forma directe, i des d'Ensenyament es contracte una empresa pel grup de La Kampana. La coordinació es porta a terme des del mateix programa de Ciutadania municipal.

Participen al curs un total de **84 alumnes** (2022: 47 alumnes) (2021:39 alumnes) xifra extraordinària a l'augmentar un grup i haver tingut grups més plens que l'habitual.

- **Grup Casal de joves La Kampana: Total** : 18 alumnes. **Cursos**: 1r: 6 alumnes; 2n: 1 alumne; 3r: 4 alumnes; 4t: 7 alumnes. **Països**: Marroc: 6 alumnes; Hondures: 4 alumnes; Rep Domin: 1 alumne; Nicaragua: 1 alumne; Romania: 1 alumne; Senegal: 1 alumne. **Gènere**: Nois: 6 alumnes; noies: 12 alumnes. **Escoles**: Peguera: 10; La salles: 5; FEDAC: 1; IES Manresa: 1; APIP: 1 (pendent escola)
- **Grup Selves i Carner: Total: 20 alumnes. Cursos**: 1r: 3 alumnes; 2n: 4c alumnes; 3r: 5 alumnes; 4t: 8 alumnes. **Països**: Marroc: 6 alumnes; Colòmbia: 4 alumnes; Hondures: 3 alumnes; Senegal: 3 alumnes; Guinea C: 2 alumnes; Nicaragua: 1 alumne; Venezuela: 1 alumne. **Gènere**: Nois: 11 alumnes; noies: 9 alumnes. **Escoles**: Pius: 9; Joviat: 6; pendent centre: 2; Lacetània: 1; Peguera: 1; Bases: 1
- **Grup Escodines: Total: 21 alumnes. Cursos**: 1r: 2 alumnes; 2n: 4 alumnes; 3r: 6 alumnes; 4t: 9 alumnes. **Països**: Marroc: 9 alumnes; Afganistan: 8 alumnes; Venezuela: 2 alumnes; Ghana: 2 alumnes; Ghana: 1 alumne; Síria: 1 alumne. **Escoles**: FEDAC: 6; Gravat: 2; Pius: 2; Manresa 6; Joviat: 1; Pendent: 1; arribat de nou: 1

- **Joan Amades: Total: 23 alumnes. Cursos:** 1r: 3 alumnes; 2n: 8 alumnes; 3r: 3 alumnes; 4t: 9 alumnes. **Països:** Marroc: 6 alumnes; Hondures: 5 alumnes; Ghana: 3 alumnes; Veneçuela: 2 alumnes; Perú: 2 alumnes; Ucraïna: 2 alumnes; Paraguai: 1 alumne; Senegal: 1 alumne; Cuba: 1 alumne **Escoles:** G.Catà: 17 alumnes; Pendent escola: 4 alumnes; El Pilar: 1 alumne; La Salle: 1 alumne.

A l'acabar el curs d'estiu es lliura un diploma de reconeixement als alumnes.

La valoració que es fa sempre d'aquests cursos de reforç és molt positiva tant des del centre. Con per part de l'alumnat i els agents implicats que deriven alumnes (OME-Ensenyament, OAC-Agents Acollida, centres refugiats, PILS, etc). . Omple un buit existent durant l'estiu, tant per reforçar les mancances d'alumnes que ja estan escolaritzats, i a ressaltar com a molt significatiu que dona la possibilitat d'iniciar l'aprenentatge de la llengua a alumnat que arriba i encara no ha estat escolaritzat i que d'altra forma hauria d'esperar a setembre a l'inici del curs escolar.

Cal tenir en compte la dificultat de cara al professorat contractat que suposa fer aquesta activitat, amb alumnes nous que no coneixen, de diferent nivell i situació personal-familiar, etc. Amb tot és una experiència molt enriquidora i que es valora molt positivament.

Curs de reforç de català durant el curs escolar per alumnat nouvingut i reagrupat

Des de fa anys es porta a terme un reforç en lectura, escriptura i expressió oral adreçat a alumnat d'origen estranger, acabat d'arribar, prioritzat edats de **13-16 anys** (també menors, germans, etc, a vegades per garantir que vingui el germà gran i –en moltes ocasions també- per una necessitat evident del germà petit) amb majors necessitats i provinents de països on majors dificultats poden tenir d'adaptació i coneixement del català i castellà.

Una part provenen del curs que es porta a terme l'estiu (reforç que portem a terme al llarg d'un mes d'estiu) altres es seleccionen a partir dels nous empadronats i coordinant-se amb l'Agent d'acollida, la OME, i parlant amb les famílies.

El curs es fa **dilluns i dimecres** (un primer grup), i **dimarts i dijous** (un segon grup), de **17:30h a 19:00 h**, i (en un espai de Pro-Treball, l'antic Centre d'iniciatives per a la ocupació-CIO. Es contracten a **dos professors**.

La selecció i seguiment es fa des del mateix coordinador del Programa de Ciutadania. Des de que comença el curs i fins que s'omple el grup es van incorporant nous alumnes segons disponibilitat, i procurant prioritzar els que més ho necessiten.. A nivell de materials utilitzats, els mateixos professors faciliten fitxes i materials, que fotocopiem des del Programa. El curs dona resposta a la necessitat de reforç de català de l'alumnat nouvingut, que molts cops precisa més suports que els propis dels centres educatius, sobretot en les etapes inicials de l'arribada o davant situacions d'especials necessitat o vulnerabilitat.

Primera meitat de l'any (gener-juny):

Total: 30 alumnes (2022: 24 alumnes) (2021: 31 alumnes) **Grup A** : Dilluns i dimecres, total: 18 alumnes; **Grup B**) Dimarts i dijous: total: 12 alumnes.

Per gènere: Nens-nois (14)(2022:7); nenes-noies(16) (2022:17)

Nois: (14) Edats:13 anys (2); 14 anys (3); 15 anys (2); 16 anys (5); 17 anys(2)

Noies (16) Edats: 11 anys (1); 13 anys (1); 15 anys (5); 16 anys (8); 18 anys (1).

Per orígens: Marroc (9);Senegal (6); Afganistan (6); Ucraïna (3);Guinea C(2); Argentina (1); Hondures(1); Venezuela(1); Nicaragua(1)

Segona meitat de l'any (setembre-desembre):

Total : 30 alumnes (2022: 20 alumnes).

Per gènere: Nens-nois: **10 alumnes** (2022:13); nenes/noies: **20alumnes** (2022:7)

Nois(10) Edats: 14 anys (6); 15 anys (1); 16 anys (2); 17 anys (1).

Noies (20)Edats: 12 anys (2); 13 anys (3);14 anys (3); 15 anys (7); 16 anys (4); 17anys(1)

Per orígens: Marroc (13); Cuba (1); Senegal (4); Argentina (1); Ucraïna (2); Perú (1); Hondures(2); Afganistan(3); India (1); Nicaragua (1); Venezuela (1).

19è Mundialet intercultural de Futbol i ONG Diapo

Enguany, i després de les restriccions del Covid, s'ha pogut celebrar la 18ena edició del Mundialet intercultural de Manresa.

El Mundialet està organitzat per la ONG Diapo, en col·laboració d'altres persones i entitats (com ara la Federació catalana de futbol i l'assoc. de veïns/nes de la Família), així com el suport de l'Ajuntament de Manresa (Esports i Ciutadania).

En origen, la celebració d'un torneig de futbol durant l'estiu en format Mundialet, va sorgir de l'Associació d'amics del Senegal del Bages-ASEB, però el principal impulsor, ahir i avui és el president de la ONG Diapo, que ha aconseguit articular un grup de persones i sumar esforços per tal d'aconseguir una activitat esportiva i de convivència intercultural única i molt valuosa a la ciutat i la comarca

La organització del Mundialet és molt complexa i s'ha anat articulant al llarg dels anys dins un treball en xarxa. Hi ha tot un seguit de responsables i voluntariat, divisió de funcions, estipulació de reunions preparatives abans i de seguiment mentre es duu a terme, normes escrites i fitxes de jugadors, assegurances, seguiment econòmic despeses/ingressos, etc, tot això coordinat pel responsable de la ONG Diapo.

A llarg del període de preparació i de realització del Mundialet, es dona una coordinació molt estreta entre Ajuntament i Diapo per tot el tema de fer els quadres dels tornejos, concreció d'horaris, material necessari (fitxes, còpies, etc), difusió (roda de premsa a l'Ajuntament abans de la inauguració on son convidats representants de tots els equips), etc. Cal tenir en compte el total de volum d'equips que participen i el número de jugadors

A nivell de **finançament**, el Mundialet té autofinançament per una part de les seves activitats a partir de les aportacions de cada jugador/equip, aportacions voluntàries dels espectadors a l'entrada, celebració d'alguna rifa, etc. Des del Programa de Ciutadania es cobreix la meitat de la despesa dels arbitratges (enguany, per un import de 800 eur), des d'Esports, s'aporta la cessió de les instal·lacions esportives i personal, així com part dels trofeus, a banda de la subvenció anual que dona pel conjunt d'activitats de l'Escola de futbol Diapo.

El Mundialet té lloc cada estiu, durant un mes o mes i mig. Es porta a terme en 3 categories: l'Absoluta, la femenina i la de veterans. Va començar el **dissabte 24 de juny** i va finalitzar el **dissabte 29 de juliol**; cada any es porta a terme al camp de gespa del Congost.

1. **La categoria absoluta**, ha tingut **4 grups i 12 equips**. Aquests son:

- **Grup A: ARGENTINA-GÀMBIA-HONDURES**
- **Grup B: EQUADOR-BOLÍVIA- URUGUAI**
- **Grup C: COLÒMBIA-PARAGUAI- XILE**
- **Grup D: MARROC- BRASIL- SENEGAL**

2. **La categoria de Veterans (amb 4 grups i 12 equips)**

- **Grup A: PARAGUAI- EQUADOR- CATALUNYA**
- **Grup B: BOLÍVIA – ANDORRA - PERÚ**
- **Grup C: QATAR – COLÒMBIA - MÈXICO**
- **Grup D: MARROC –HONDURES - HOLANDA**

3. **La categoria Femenina: Amb 2 grups i 6 equips.**

- **A) ARGENTINA // MARROC // EQUADOR**
- **B) PARAGUAI // ESPANYA // HONDURES**

Tant la inauguració, com la cloenda del torneig, suposa un moment central del Mundialet, tant pel públic que mobilitza, com per la organització de la mateixa (que inclou desfilada dels equips i -segons els anys- algunes actuacions musicals o de danses tradicionals. Des de fa anys, es dona presència d'autoritats municipals (alcalde i/o regidors), així com altres representants d'entitats esportives o culturals. Aquesta presència és important i molt valorada des de la organització. La participació de públic al llarg de tot el torneig és molt important, aconseguint una mobilització molt significativa evidenciant la importància de l'activitat esportiva entre la població nouvinguda, però també autòctona, ja que aquesta ha anat augmentat amb la participació en la organització

Com altres anys, és molt important al tasca de difusió externa a través dels mitjans de comunicació. Es comença per la roda de premsa o fotografia conjunt convocada des de l'Ajuntament (enguany el **21 de juny**), amb la presència de l'alcalde, on es convida als representants dels equips, organització. Es una forma de fer visible la capacitat de mobilització i organització. Al llarg del torneig, es traspasa informació als mitjans, i es dona l'assistència de diversos d'ells, sobretot, a la inauguració i a la final. Els organitzadors disposen de facebook, la pròpia pàgina d'Instagram, etc que te molta difusió Si bé normalment la difusió és comarcal, també surt alguna nota de premsa en àmbit català, cosa que ajuda a donar a conèixer aquesta activitat com a bona pràctica. Els diferents campionats de Mundialet (**Categoria absoluta**) han donat els següents vencedors al llarg dels anys:

ANYS	CAMPIÓ
2004	Senegal
2005	Catalunya
2006	Guinea Conakry
2007	Senegal
2008	Guinea Conakry
2009	Marroc
2010	Espanya
2011	Senegal
2012	Argentina
2013	Paraguai
2014	Paraguai
2015	Bolívia
2016	Marroc
2017	Argentina
2018	Xile
2019	Paraguai
2020	-----
2021	-----
2022	Argentina
2023	Marroc (final: Marroc- Bolívia)

- Final vencedor 2023 categoria veterans: Paraguai
- Final vencedor 2023 categoria femení: Paraguai

Suport a entitats i foment de la participació:

Des del Programa de Ciutadania es te com un dels seus objectius, el de donar suport a l'associacionisme, la seva auto organització, i el treball en xarxa dins al societat manresana. L'any 2023, igual que l'anterior, s'ha continuat amb aquets suport.

Degut a la implementació a les administracions tant de les cites prèvies com de les tramitacions on-line, que implica disposar de signatura digital, ordenador, etc, els tràmits tant de creació d'una entitat, com renovació de juntes, etc s'han complicat molt, i molta gent necessita suport per poder fer-ho, i des del Programa els hi oferim aquest suport en les diverses tramitacions on-line.

Les principals actuacions dutes a terme han estat

- **Com associacions noves:** S'ajuda a fer les tramitacions de l'**associació Al Quba del Bages** al registre d'entitats de la Generalitat
- **Com a suport a tràmits** es porten a terme tot un seguit de gestions i tramitacions diverses al llarg de l'any (renovació de juntes directives, certificació digital, tràmit subvencions): **Associació ONG Diapo** (tràmits subvenció esportiva-beques inclusió i renovació junta directiva); **Associació Gàmbia y Africanos** (tràmits per pèrdua de documentació de l'associació); **Associació de Ghanesos** (canvis de part de la junta directiva de l'entitat); **Associació de residents de Dimath** (tràmits de certificació de socis per gestions de l'entitat); **Associació cultural Touba**: canvi de junta directiva; **Associació de dones Al Noor** (suport en el tràmit de subvencions)
- Suport a activitats festives interculturals:

Celebració de l'any nou xinès, amb el nom de "Festival de la llanterna", que per 4ª vegada es celebra a la ciutat, organitzat per part de les dues associacions xineses de Manresa (**Federació de joves xinesos d'Ultramar i Associació xinesa de Manresa**) i l'Associació general Chuzhou, amb el suport de l'Ajuntament, que es porta a terme el dia **5 de febrer a la plaça Sant Domènec**, al llarg de tot el matí, on es porten a terme tot un seguit d'activitat culturals musicals, de balls, i representacions teatrals, amb la presència d'autoritats (consolat de la Xina a Barcelona, alcalde i regidors, etc) i amb la presència d'un públic molt nombrós

Festa Ghanesa: L'associació de Ghanesos de Manresa, porta a terme una celebració festiva de recollida de fons per a una població de Ghana el dissabte 9 de setembre a la plaça Catalunya a la tarda-vespre, amb presència de l'alcalde i regidors. Es tracta d'una celebració amb balls i música tradicional, on participen membres de la comunitat ghanesa de diferents aprts de Catalunya.

Dia Nacional de Romania: Organitzat per l'**Associació de romanesos de Manresa**, el dissabte 2 de desembre al Passeig Pere III, te lloc la commemoració d'aquesta data, amb balls i música tradicional d'aquest país, i mostra gastronòmica i artesana.

- **Visites d'autoritats: reunió amb el Khalifa de Bambylor** (Thierno A. Ba) el 27 d'octubre amb regidors, i membres comunitat senegalesa de Manresa per avaluar projectes de cooperació futura seguint amb altres visites a la ciutat que ja ha fet anteriorment.
- **Com a suport a entitats religioses:** seguint amb altres anys es segueix la tasca donar suport a tramitacions diverses de celebracions com ara: el Ramadà o la festa del Sacrifici per part de les dues mesquites; el Mawlid, el mes de maig, (naixement del profeta Muhammad) per part de l'Assoc. pel desenvolupament de Tivaouan (Tidjania) (cessió espais a Flors Sirera, i resta d'activitats a espai llogat), i les diverses sol·licituds d'AJT.ACT que arriben via INTRANET, sobretot d'entitats evangèliques que fan activitats al carrer, així com la celebració per part dels Fanáticos (bolivians) en honor de la Verge d'Urkupiña a principi de setembre (amb rua pels carrers i celebració final a sant Domènec; l'associació cultural Touba de Manresa (Confreria dels Murides) porta a terme la commemoració en honor del Xeic I.B Fall amb una rua pel carrer y concentració final a sant Domènec i activitat al museu de la tècnica el mes de juny.
- **Suport activitats AJT.ACT:** al Programa arriben les sol·licituds d'entitats culturals i religioses a fer a l'espai públic (carrer, places, etc) per si cal fer algun suport especial. Normalment es canalitzen per les vies habituals, en alguns casos cal fer algun contacte, canviar data o espai, etc.
- Es fa de pont de diverses entitats que col·laboren al finals d'any amb el **Campi qui Jugui**, al Palau Firal (Associació argentina, Assoc. equatoriana, Assoc. ghanesa, Assoc. Camerunesa, etc)

ENLLAÇ. Intermediació i Treball comunitari.

Projecte depenent del Programa de Ciutadania iniciat l'abril del 2006 a través una subvenció -com a projecte pilot- del Ministerio de Trabajo y Asuntos Sociales, Secretaria de Estado para la Inmigración y la Emigración. Des de l'any 2013 i fins l'actualitat està subvencionat per la Diputació de Barcelona.

El fet d'entrar a formar part dels projectes de mediació de la Diputació, va suposar un seguit de canvis i tasques noves, com ara introduir alguns canvis en la recollida de dades per tal d'homogeneïtzar-se amb les fitxes que es demanen, fer fitxes trimestrals de la feina feta segons un model estàndard, reunions de supervisió mensuals, participació en el grup de cercles, etc. Totes aquestes tasques estan vinculades al conveni.

Tot i que ENLLAÇ disposa d'una memòria anual pròpia, incloem un resum del projecte i les seves dades principals dins la memòria del Programa de Ciutadania tant per facilitar la difusió de la seva tasca professional, com per remarcar el lligam amb el Programa.

Personal:

El projecte es va iniciar amb 2 educadors socials a mitja jornada, i des de juny del 2007 és portat per una única Educadora Social en dedicació exclusiva, amb especialització en mediació (màster mediació), amb la coordinació i seguiment del tècnic responsable del Programa de Ciutadania. Es porten a terme coordinacions setmanals-quinzenals, on es supervisen els casos atesos, les queixes

que arriben per diferent vies (web, trucades telefòniques, OAC, etc) reunions de coordinació efectuades, orientació general del projecte, etc.

Finançament:

El servei és co-finançat amb una subvenció per la **Diputació** de Barcelona, l'any 2023, a l'haver estat de baixa la professional una part important de l'any, segurament la Diputació només ens co-finançarà el temps treballat (un trimestre), però altres anys, la part cofinançada arribava al **49 %**

Horari i ubicació:

El servei es troba ubicat a l'edifici Infants (Ctra. de Vic, 16, 1), si bé de cara al 2024 hi haurà un trasllat per obres al C. Cívic Selves i Carner. L'horari d'atenció al públic és: dilluns i dimecres d' 11:30 h a 14 h i de 16 h a 18 h, dimarts, dijous i divendres, de 9 h a 14 h. La professional –mediadora te dedicació exclusiva per aquest servei.

Coordinacions:

El servei Enllaç té una dependència directa del Programa de Ciutadania Això suposa una tasca de coordinació molt propera i quotidiana, i una reunió setmanal/quinzenal més centrada en seguiment de casos, orientacions a les intervencions, problemes sorgits amb les coordinacions, treball transversal, etc. valoració de necessitats, etc.

A banda d'aquest treball més d'equip, Enllaç treballa d'una forma molt coordinada amb altres àmbits i serveis municipals: Oficina atenció al Ciutadà-OAC; Sanitat; Serveis Socials; Policia Local-Proximitat; Medi Ambient, etc., i de cara a l'exterior amb el món veïnal; mossos; administradors de finques, etc.

Objectius:

El servei pretén aconseguir els següents objectius:

- Millorar i afavorir la convivència ciutadana, la prevenció, l'atenció i la resolució de conflictes derivats de la interacció comunitària, l'exclusió, la diversitat cultural i d'origen.

I com a objectius específics:

- Promoure i consolidar polítiques transversals municipals que afavoreixin la prevenció i resolució de conflictes amb la ciutadania, a través de la dotació d'un equip d'intermediació i intervenció comunitària especialitzat en la informació, prevenció i resolució davant de conflictes socials.
- Afavorir canvis positius en la percepció i la vivència de conflictes i situacions relacionades amb la quotidianitat de les relacions interpersonals i comunitàries, amb especial incidència en les situacions sorgides de la interacció entre la població immigrant nouvinguda i assentada en els últims temps a la ciutat.
- Millorar els processos d'adaptació, acomodació i interacció dels immigrants en la nova societat d'acollida. Facilitar la inclusió social dels immigrants amb una equiparació de possibilitats i recursos respecte la població catalana autòctona.

El projecte, a banda de la seva tasca i objectius detallats, és una bona eina per aprofundir la transversalitat interna municipal i el treball en xarxa ciutadana. Davant les múltiples situacions sobre les que s'actua, es dona la necessitat de cercar col·laboracions i informacions a molts àmbits, aquest apartat suposa una dedicació significativa i molt important per a l'abordatge dels casos i la seva resolució, derivació, etc.

Les coordinacions es donen en 2 àmbits:

A nivell municipal: Policia local (especialment amb proximitat) , Oficina d'Informació al Ciutadà (OAC) Salut, Urbanisme, Serveis Socials i Medi Ambient i Habitatge etc.

A nivell extern: Món veïnal; Cambra propietat; Mossos d'esquadra; Caps de Salut, Administradors de Finques, etc.

Les principals dades numèriques són les següents :

El total de casos gestionats al llarg de l'any 2023 ha estat de **39**. Al llarg de l'any s'han atès **111 p** (2022: 292 p). amb diferents problemàtiques i que afectaven indirectament a un total de 490 p , portant-se a terme **317 intervencions** diferents relacionades amb la gestió dels casos.

De total de persones ateses (111), hem atès **61 dones i 50 homes**, el que representa un 55% i 45% respectivament. En relació a l'origen, 76 persones són de nacionalitat espanyola, 68,5% i 35 persones són d'altres nacionalitats, 31,5%. Cal remarcar que dins dels col·lectius estrangers atesos el Marroquí és el més elevat.

Del total de casos atesos i tancats durant l'any 2023, 5 casos, un 13% del total, s'han tancat amb acords específics entre les parts, 23 casos, un 59% del total, s'han tancat després d'un procés

d'intermediació, 6 casos, un 15% del total han quedat interromputs per alguna de les parts, 2 casos, un 5,5% s'han tancat sense acords i 3 casos restants, un 7,5% del total, s'han derivat a d'altres serveis

Dins la tipologia de demandes i problemàtiques destaquen de forma majoritària les classificades dins el paràmetre de "problemàtiques veïnals", amb 38 casos, 84 casos menys que l'any 2022, degut a la baixa laboral de la professional tècnica, i al fet que el servei només funcionés de gener a finals d'abril.

Els casos veïnals atesos corresponen als temes següents:

10 casos de sorolls, 2 casos de males olors, 11 casos de dificultats de relació; 3 casos relacionats amb la neteja i higiene; 2 casos sobre problemàtiques d'espais comuns; 1 cas de temes d'humitats; 3 casos en la gestió de comunitats; 1 cas sobre obres i 5 casos sobre altres temes (2 casos d'ocupacions irregulars i dificultats derivades; 1 cas relacionat amb tema de salut mental; 1 tema sobre un camí de pas i 1 cas de brutícia a un hort urbà).

Tenint en compte la transversalitat del servei, cal destacar que un total de 3 casos s'han gestionat de forma conjunta amb diferents departaments del propi ajuntament i d'altres entitats professionals de la ciutat.

També cal destacar les **orientacions i suport** donats perquè certes comunitats es constitueixin legalment com a tals, gestions amb entitats bancàries per gestionar temes de funcionament (quotes de comunitat, derrames, averies...etc)

El segon bloc, relacionat amb **l'ús de l'espai públic**, no tindria casos per dificultat de trobar la disponibilitat personal per fer-se'n càrrec. De fet, bàsicament és la manca de temps que limita molt la gestió d'aquest tipus de casos.

Pel que fa al tercer bloc, el **d'Activitats Econòmiques**, no tindríem cap cas representatiu durant el 2023 ni relacionat amb qüestions derivades del consum. En aquest cas, per què no hi ha hagut casos d'aquesta tipologia.

Durant el mesos que hi ha hagut intervenció per part del Servei de Mediació, no hi ha hagut cap problemàtica desestimada degut a les seves característiques.

Origen de les demandes:

Les demandes poden arribar per diferents vies tals com: per **via directa** del mateix ciutadà (**15 casos, 38,5%**); a través de Serveis Municipals (l'**Oficina d'atenció al Ciutadà –OAC-** i **Polícia Local, Alcaldia, Habitatge, Serveis Socials, Urbanisme, etc.**) (**17 casos, 43,6%**); **2 casos a través d'Instància (5,1%); per Administradors de finques (3 casos, 7,6 %)** i a través de les Associacions de veïns (2 casos, 5,1 %).

Les coordinacions són una de les peces claus del treball i la gestió dels casos, des del servei s'han donat un total de **60 coordinacions amb diferents departaments del propi ajuntament** (P. Local, Serveis Socials, Medi Ambient, Salut, Habitatge, Urbanisme, Alcaldia, Regidories, etc.) **52 coordinacions més a nivell extern** (Administradors de finques, Món veïnal, Centres de Salut, Mossos d'Esquadra, etc.).

Des del Servei Enllaç també es col·labora amb altres projectes municipals per tal de difondre aspectes bàsics de la convivència ciutadana, així com per fer difusió del servei. Aquest any 2023 s'ha fet 1 Nota de premsa, i no vam participar en cap sessió amb usuaris de serveis socials dins de projectes comunitaris com el EntreTothom

Altres col·laboracions:

Altres col·laboracions:

El Servei Enllaç participa en les Sessions d'Acollida organitzades pel Programa de Ciutadania de l'Ajuntament de Manresa. La temàtica que abordem està relacionada amb aspectes de l'àmbit de la convivència i civisme, tractant temes com: l'organització de les comunitats de veïns, eines i estratègies útils per a la resolució de conflictes, i informacions generals sobre ordenances municipals, cultura del diàleg, etc.

Durant l'any 2023, però, degut a la mateixa incidència (baixa professional) no hem participat en cap sessió d'Acollida.

El Servei Enllaç també col·labora de forma habitual amb alguns centres educatius de la ciutat i comarca, organitzant sessions formatives per alumnes del Grau Superior d'Integració Social. Durant el curs 2023 no hem col·laborat amb cap centre d'ensenyament (com la FEDAC o l'INS Guillem Catà).

El Servei Enllaç col·labora amb diferents universitats i instituts d'ensenyament mig, acceptant estudiants de diferents graus perquè portin a terme el seu període de practiques al nostre servei. Durant el curs 2023 i pels motius comentats anteriorment no hem pogut tenir estudiants al servei.

Durant l'any 2023, a part de la gestió de casos, el Servei Enllaç ha participat en el Consell Municipal d'Interculturalitat i Migracions, convocat pel Programa de Nova Ciutadania al mes de gener de 2023. Conjuntament amb d'altres serveis municipals, vam explicar la nostra tasca professional en matèria de convivència, també es va aprofitar per comentar i analitzar les dades de la memòria de l'any 2022.

El Servei Enllaç va donar continuïtat al projecte d'intervencions en finques ocupades, en col·laboració amb una educadora de serveis socials. Durant aquest període es va concloure la intervenció en una finca ocupada de alta complexitat social i convivencial.

Com és habitual mantenim el nostre projecte d'intervenció als barris de la ciutat per tal d'afavorir les derivacions de casos detectats per part de les associacions de veïns i els seus plans de desenvolupament comunitari.

Necessitats:

El servei necessita ampliació de personal des de fa temps, degut a la gran demanda existent i la dificultat per assumir-la, així com per seguir treballant altres aspectes relacionats amb prevenció, formació, difusió, etc. i això s'ha fet palès en les dades comptabilitzades aquest 2023, on per falta de la tècnica de mediació (per la baixa laboral), el servei s'ha vist paralitzat, no podent donar solucions a problemàtiques que romandran en punt mort fins al Gener de 2024, que s'incorpora de nou la professional.

El servei és ja prou conegut tant per professionals i diversos serveis de la ciutat, i part de la ciutadania, i això suposa que arriben molts casos que requereixen atenció i que donen resposta a expectatives per part de la ciutadania i del teixit associatiu de Manresa.

El creixement demogràfic dels darrers anys, la crisi social i sanitària que en ha acompanyat en les darrers anys, l'augment de la diversitat, de situacions d'infra-habitatge i temes relacionats amb les ocupacions irregulars, etc., requereixen ser abordats de forma transversal, i amb major dotació de recursos humans i tècnics. Per tot això, tal com venim fent des del 2022, instem a la Diputació de Barcelona que ens ofereixi un major suport, ja que cal tenir garantit el cofinançament municipal per remar a favor d'un servei més reforçat.

ALTRES LÍNIES D'INTERVENCIÓ (amb finançament, contractació, convenis, etc):

Curs alfabetització als barris-FEDERACIÓ D'ASSOC. de VEÏNS:

Antecedents i valoració:

Dins el col·lectiu d'origen estranger hi ha un grup significatiu amb problemàtica d'alfabetització- ja sigui per un problema de base de no haver estat alfabetitzats als seus països d'origen o bé perquè només ho estan amb l'alfabet propi (xinès, àrab, urdú, etc) Aquest col·lectiu només pot aprofitar una petita part de l'oferta del Consorci de Normalització Lingüística-CNL (Incial i l'Èp! Escolta i parla), o bé certs nivells formatius del Centre de formació d'adults (CFA Jacint Carrió). Aquest darrer recurs, en el cas de Manresa, porta a terme cursos d'alfabetització, però son insuficients pel conjunt de persones amb aquest tipus de necessitat, te llista d'espera i no pot donar resposta a la creixent demanda, també molt vinculada al creixement de l'arribada d'immigració dels darrers anys.

El col·lectiu necessitat d'alfabetització és divers, però amb majoria de població femenina, d'origen magrebí, algunes amb força temps de residència, altres amb menys, que tenen dificultats en accedir en un primer moment a certs recursos, i presenten una major possibilitat de fer-ho si s'ofereix un recurs pont temporal proper al seu barri de residència. És per aquest motiu que des de fa anys, l'Ajuntament te establerta col·laboració a través del conveni general de barris amb la **Federació d'Associacions de veïns**, per tal d'oferir cursos d'alfabetització als barris, com espai proper a la ciutadania, i d'aquesta forma arribar a un sector concret de població immigrada. Al llarg dels anys aquest recurs ha anat variant i modificant-se segons necessitats i recursos disponibles.

Recurs subvencionat i inclòs en el contracte programa:

Durant anys, i a través de l'Acord-marc de la Generalitat, s'ha pogut consolidar els recursos que ja s'esmerçaven en aquesta oferta d'alfabetització portada a terme des dels barris a través de contractes acordats amb el Programa de Ciutadania, i s'han aconseguit ampliar a partir del 2022-23 amb recursos propis. D'aquesta forma a la xifra total inicial de **4.004 eur**, s'hi ha pogut afegir 5.000 eur més, fins sumar un total de **9.000 eur**.

La Federació és l'encarregada de la contractació del professorat, la matriculació de l'alumnat, selecció i distribució dels mateixos segons el barri, proximitat, disponibilitat horària, etc.

Període i horaris:

Els cursos contractats abasten –normalment– tot l'any, dividint el temps de gener a juny i de setembre a desembre. Les classes son d'una hora i mitja de durada (matins o tardes segons el grup, en horari escolar en alguns grups amb mares amb nens sense suport familiar, i en altres horaris si aquest tema està resolt).

Barris i horaris 2023:

S'ha ofert cursos d'alfabetització a 4 barris de la ciutat entre gener i juny, i setembre i desembre, i els dimarts i dijous:

- **Barri de Plaça Catalunya (de gener a juny, i de setembre a desembre)**

Dimarts i dijous, de 17:00h a 18:30h

Centre cívic Selves i Carner (Bernat Oller, 14)

Curs de gener a juny: totals inscrits: **19 persones** Total han acudit regularment: **17 persones**

Gènere: dones

Edats: de 30 a 40 anys: **6 p** 40 a 50 anys: **11 p** +50 anys: **3p** **Orígens:** Marroc

Curs de setembre a desembre: **20 persones.** Total han acudit regularment: **18 persones**

Gènere: dones

Edats: de 30 a 40 anys: **5 p** de 40 a 50 anys: **9 p** + 50 anys: **4 p.** **Orígens:** Marroc

- **Barri de Valldaura (de gener a juny i de setembre a desembre)**

Dimarts i dijous, d'11:00 h a 12:30 h

Carrer Ausiàs March, 8- AV Valldaura

Curs de gener a juny: total inscrits: **12p** total han acudit regularment: **10p**

Gènere: Dones

Edats: de 30 a 40 anys: **5** de 40 a 50 anys: **3** + 50 anys: **2** **Orígens:** Marroc

Curs de setembre a desembre: total inscrits: **20 p** total han acudit regularment: **10 p**

Gènere: Dones

Edats: de 20 a 30 anys: **1p** ; de 30 a 40 anys: **2p** de 40 a 50 anys: **7p**

Orígens: Marroc

- **Barri Sagrada Família (de gener a juny i de setembre a desembre)**

Dimarts i dijous, de 9:00 a 10:30 h

Local de la Federació d'associació de veïns Font dels Capellans, bloc 13.

Curs de gener a juny: total inscrits: **18 p** total han acudit regularment: **14 p**

Gènere: Dones

Edats: de 30 a 40 anys: **5p** de 40 a 50 anys: **5p** + de 50 anys: **4 p**

Orígens: Marroc

Curs de setembre a desembre: total inscrits: **18p** total han acudit regularment: **14p**

Gènere: Dones

Edats: de 30 a 40 anys: **1** de 40 a 50 anys: **8** + 50 anys: **5** **Orígens:** Marroc

• **Barri de Carretera Santpedor (de gener a juny i de setembre a desembre)**

Dimarts i dijous de 19:00h a 20:30 h

Carretera Santpedor, 188 – 192 AV Ctra Santpedor

Curs de gener a juny: total inscrits: **12 p** total han acudit regularment: **6p**

Gènere: Dones

Edats: de 30 a 40 anys: **3 p** de 40 a 50 anys: **2p** + de 50 anys: **1p**

Orígens: Marroc

Curs de setembre a desembre: total inscrits: **26 p** total han acudit regularment: **23 p**

Gènere: Dones

Edats: de 30 a 40 anys: **7p** de 40 a 50 anys: **11p** + 50 anys: **6p** **Orígens:** Marroc

Punt informació i assessorament-BAGES PER TOTHOM

El **Punt d'Informació de Bages per tothom** es un servei depenent d'aquesta ONG manresana sense ànim de lucre, que ha passat per diferents formats al llarg dels anys (conveni 1994-2018, contractació 2019-2022, conveni de nou el 2023)

L'espai on es porta a terme el punt informatiu és municipal i es troba a la Casa per la pau i la solidaritat Flors Sirera (C/ Saleses 10)

Al llarg del 2023 l'**horari d'atenció al públic** ha estat: Dimarts i dijous, de 10h-12 h i dimecres de 17h-19 h. A partir de novembre, els dimarts deixa d'haver-hi atenció al públic. L'import total del contracte és de 9.000 eur /any després de l'increment fet al llarg de l'any 2021, i a l'espera d'un increment pel 2023 previst en +2000 eur. el mateix que es farà per CITE

Les tasques que es porta a terme son sobretot d'informació, assessorament i orientació a persones nouvingudes estrangeres, o de més temps de residència, en relació a temàtiques diverses d'estrangeria, així com als serveis i recursos de Manresa i la comarca, amb coordinació i derivació externa. Una de les feines que més ha crescut els darrers anys son tots els aspectes relacionats amb suport administratiu (omplir sol·licituds, impresos, instàncies, certificació digital, etc). degut a les limitacions de comprensió de moltes persones i els múltiples tràmits administratius que han de fer, així com la manca de suport de molts serveis a aquest tipus de tasca; al llarg de l'any la majoria de consultes d'estrangeria han estat relacionades amb l'arrelament social, el reagrupament familiar, la llarga durada, renovacions de targeta, i la nacionalitat. Com element nou, les sol·licituds d'antics sol·licitants de protecció internacional denegats que han pogut acollir-se a l'arrelament laboral després de la sentència favorable que ha obligat a regularitzar aquestes situacions.

Referent l'any 2023 s'ha donat un augment del número d'atencions tant d'usuaris, com de consultes, així com continua l'augment de certs orígens vinculat a situacions de cers països (Marroc com és habitual, amb increments de països llatinoamericans com Venezuela, Bolívia, Hondures, Perú, Colòmbia, Equador, etc).

El servei disposa d'un programa informàtic que permet fer les consultes de l'estat dels expedients d'estrangeria de la Subdelegació del Govern. També cal veure el servei com a un suport a la Oficina d'atenció ciutadana municipal (OAC) i a la figura de l'Agent d'Acollida que hi podem trobar; un element a valorar és la col·laboració entre una ONG (BxT) i l'administració municipal.

El servei respon clarament a una necessitat de suport e informació molt vinculat a temàtiques d'estrangeria tràmits, i suports puntuals per tramitacions diverses. L'increment de població estrangera es veu reflectit amb el volum de persones ateses any rere any.

Dades 2023:

Total usuaris: **1.125p.**, dels quals **477 homes** (42,4%), i **648 dones**(57,6%) [2022: 1.012 p, de les quals 853 p presencials. Dels quals, Homes : 603 p, el 59'58% i Dones: 409 p , el 40'41%]

Total consultes: **1.772 c.** [2022:1.628 p, de les quals 1.004 presencials, el 61'67% del total]

Procedència: Manresa: **943 p** ; Comarca-Bages: **142 p** ; Altres: **40 p.**

Situació administrativa: Regulars: 746 p, el 66,31% (2022:666 p, el 65,81% (2021: 675 p, el 71,73%); **Irregulars: 234 p, el 20,8%** (2022: 203 p, el 20,06%; **Irregular sobrevingut** (aquelles persones que es trobaven en situació regular i la perden per diversos motius, especialment per manca de temps cotitzat, contracte de treball ,etc.: **145 p** (2022: 143 p, el 14,13%). Les dues situacions d'irregularitat sumen: **379 p, el 33,68% del total (1.125p)** (2022: 346 p, el 34,18% del total 1.012)

Situació laboral: Treballen: 649 p, el 57,68% (2022: 565p, el 55,83%)// **Busquen feina: 198 p, el 17,6%** (2022: 202 p, el 19,96%) // **No treballen: 194p, el 17,24%** (2022: 185 p , el 18,28%)// **Estudiants: 84p, el 7,46%** (2022: 60 p, el 5,92%)

Nacionalitats principals : Marroc 259p (2022: 243p) ; Europeus comunitaris:**72p** (2022. 35 p); Perú: **44 p** (2022: 84 p) ; Senegal: **67p** (2022: 70 p); Venezuela: **131p** (2022: 104 p); Hondures:**62p** (2022: **38 p**); Bolívia: **30 p** (2022: 32 p) ; Ucraïna: **28 p** (2022: 55 p) (2021; Colòmbia:**75p** (2022: 48 p) ; Equador: **64p** (2022: 40p); El Salvador: **49p** (2022: 29 p); Guatemala: **47 p**; Perú: **44p**; Nigèria: **27p** (2022: 35p) ; Ghana: **26 p**

Grups d'edat::

Adults: **888 p, el 78,93%** (2022: 766 p, el 75,69%) // Menors de 25 : **158p, el 14,04%** (2022: 189p, el 18,67%) // Menors de 18: **68 p, el 6,04%** (2022: **33p , el 3,26%**)// Majors de 65: **11p, el 0,97%** (2022: 24 p, el 2,37%)

Demandes/ consulta: total 1.628 c (2021: 1.503 c)

Consultes estrangeria: **1.324 c , el 81,32%** (2021:1.313 c, el 87'15%)

Altres consultes: **304 c** (2021: 190 c)

• **C. Estrangeria :**

Arrelament social: **312 c** (2022: 353 c) ; Consulta estat dels tràmits:**368c** (2022: 72 c); Renovació residència o resid i treball: **254 c** (2022: 245 c); Residència llarga durada: **124c** (2022: 163 c); Inform. nacionalitat espanyola: **154 c** (2022: 90 c); Re agrupament familiar: **102 c** (2022: 139 c) ; Targeta Comunitaris: **83 c** (2022: 78 c); Menors nascuts a Espanya: **132 c** (2022: 45 c) ; Asil : **14 c** (2022: 47 c) ; modificació permís: **34 c** (2022: 58 c) ; altres: **25 c** (2022: 44 c).

• **C. Genèriques :**

Altres: **53 c** (2022: 53 c); Laboral : **15 c** (2022: 46 c) ; Habitatge:**32 c** (2022: 29 c); Ajuts: **35 c** (2022: 54 c) ; Llegir documents: **9c** (2022: 12 c); Impostos: **2c** (2022: 3 c); Formació: **8c** (2022: 89 c)

Derivacions: Total: 728 (2021: 667): a l'Ajuntament: **84 d** (2022: 85) ; A Administracions-Generalitat: **44 d** (2022: 54); Servei primera acollida: **35 d** (2022: 95); Entitats: **96 d** (2022: 68) ; a Policia: **43 d** (2022: 42); a Col·legi d'advocats: **102 d** (2022: 130) (2021: 58); Registre Civil : **58 d** (2022: 67) ; a organismes Govern Central-Delegació Govern:**44 d** (2022: 26); a la PAHC: **29 d** (2022: 43) (2021: 35) ; al CNL: **9 d** (2022: 28) ; a SIAD: **8** (2021: 11); a CITE: **4 d** (2022: 3) (2021: 5) ; Serveis Socials: **53 d** (2022: 43 d) (2021: 21) ; SAI:**9 d** (2023: 16)

CITE Centre d'informació de treballadors estrangers-CITE.

Es tracta d'un servei d'informació, suport i assessorament especialitzat en temàtica d'estrangeria, depenent del CITE (CCOO) i formalitzat a través d'un conveni anual (subvenció nominativa) amb el Programa de Ciutadania de l'Ajuntament de Manresa. També rep un finançament de la Generalitat de Catalunya a nivell català. L'import total del conveni és de 9.000 eur /any, i a l'espera d'un increment pel 2023 previst en +2000 eur. el mateix que es farà per Bages per a tothom.

El servei existeix des de 1992 i continua donant resposta amb una gran necessitat i demanda de la població d'origen estranger, on tota la situació i problemàtica al voltant de la documentació, irregularitat, regularització, renovacions, reagrupament familiar, nacionalitat, etc son de gran transcendència en al seva vida quotidiana, . i en moltes situacions, no és assumible acudir a serveis privats degut al seu cost.

Els serveis municipals o d'altre tipus, més informatius, i menys especialitzats tampoc cobreixen un assessorament en profunditat i que requereixen tècnics coneixedors de la legislació d'estrangeria i la seva casuística.

La seu a Manresa es troba situada a l'edifici sindical: Passeig Pere III, 62. Els dies i horari d'atenció son : **Dilluns, matí i tarda (cita prèvia)**

Els dos serveis informatiu i d'assessorament que l'ajuntament te establerts amb entitats (CITE i Bages per a tothom) es complementen, tant per dies d'atenció, accés, etc i alhora segueix mancant major dotació horària a la ciutat degut a la forta demanda existent.

- **Total usuaris: 483** (2022:471); **Homes: 195** (2022: 172, 36,5%) i **dones: 288** (2022: 299 , 63,48%)
- **Total visites: 758** (2021: 716), **Homes: 303, el 40%** (2021: 241, el 34%) i **dones: 455, el 60%** (2021: 475, el 66%)
- **Total Consultes: 988** (2022:848)

Principals temàtiques de consultes:

Arrelament social: 239 , el **24,2%** (2022:215 , el 25,4%)
Arrelament laboral: 41,el 4,1% (2022: 49, 5,8%)
Arrelament per Formació: 44,el 4,5% (2022: n.d)
Targetes comunitàries:90, el 9,1% (2022:113, el 13,3%)
Altres processos autorització: 117, 11,8% (2022:117, el 13,8%)
Renovació autorització treball: 160, el 16,2% (2022:74, el 8,7%)
Renovac. Autoritz. Residència: 60, el 6,1% (2022: 70, el 8,3%)
Re agrupament familiar: 91, el 9,2% (2022: 60, el 7,1%)
Arrelament laboral: 41, el 4, 1% (2022:49, el 5,8%)
Autorització de residència: 61, el 6,1% (2022: 45, el 5,3%)
Nacionalitat: 19, 1,9% (2022:34, el 4%)

Països d'origen principals (percentatge i gènere majoritari):

Marroc: 130, el 26,9% (2022:115,el 24,4%)
Colòmbia: 63, el 13% (2022:65, el 13,8%)
Senegal: 54, l' 11,2% (2022: 36 p, el 7,6%)
Hondures: 46, el 9,5% (2022:55, l'11'7%). El col·lectiu femení suposa el **86,96%**
Veneçuela: 35, el 7,2% (2022: 31 p, el 6,6%)
Perú: 24, el 5% (2022: 18 p, el 3,8%)
Equador: 14, el 2,9% (2022: 13, 2,8%)
Bolívia, Brasil i Argentina: 11, el 2,3% cadascú
Geòrgia, Ucraïna : 9, l'1'9% cadascú (2022: 11 cadascú, el 2,3%)

Edat:

Menor de 16 anys: 2p, el 0,4% (2022: 2p, el 0,4%) // de **16 a 17 anys: 2p, el 0,4%** (2022: 1 p, el 0,2%)
// de **18 a 31 anys: 113, el 23,4%** (2022: 117 p, el 24,8%) // de **32 a 51 anys: 271, el 56,1%** (2022: 262 p, el 55,6%) // de **52 a 65 anys:71, el 14,7%** (2022: 62 p, el 13,2%) // **+65 anys: 24,el 5%** (2022: 27 p, el 5,7%)

Estat civil (principals):

Casat: 209, el 43,3 % (2022: 189 p, el 40,1%) ; **Solters: 189, el 39,1%**(2022:188p, el 39,9%);
Divorciats: 20, el 4,1% (2022: 30 p, el 6,4%) ; **Divorciats: 20, 4,1%** (2022: 30 p, el 6,4%) ; **Separats: 20, el 4,1%** (2022: 27 p, el 5,7%) ; **Parella de fet: 32, el 6,6%** (2022: 25 p, el 5,3%).
Habitatge (principals): Viu amb família: 347, 71,8% (2022: 346 p, el 73,5%); **viu amb amics: 97, 20,1%** (2022: 84 p, el 17,8%); **viu sol: 28 p, el 5,8%** (2022: 24 p, el 5,1%) ; altres:**11, el 2,3%** (2022: 17 p.)

Nivell d'estudis:

Analfabetisme- Dones 1% (2022: 0,6% dones i homes) **Analfabetismes-Homes: 0,4%** // **Estudis bàsics-dones:48,2%** (2022: 51,8%) // **Homes: 33,9%** (2022: 28,9%) // **Estudis mitjans:4,6%** (2022: 6,4%)// **Estudis superiors: 3,5%** (2022: 3,6%) (2021: 3,5 %) // **Professionals: 2,9%** (2022: 1,1 %)

Situació legal: En una anàlisi de diversos anys, es veu baixar el percentatge de persones amb autorització i anivellar-se als que no en tenen.

- **No tenen autorització:236 p, el 48,9%** (2022: 260 p . 55,2%)
Per orígens: Marroc: 57p (2022: 67 p); **Hondures: 26 p** (2022:40p , el 15,4%); **Colòmbia: 47 p** (2022: 48 p, el 18,5%) ; **Senegal: 20 p**(2022: 13 p, el 5%); **Veneçuela: 19 p**
- **Tenen autorització: 247 p, el 51,1 %** (2022: 211 p .44,8%)

Per orígens: Marroc: 75 p **51p, el 24,2%** (2021:74 p, 26,8%); Senegal: 35 p (2022:23 p, el 10,9%); Hondures: **22p** (2022: 15 p, el 7,1%) ; Colòmbia:**19 p** (2022: 18 p, el 8,5%) ; Venezuela: **13 p, el 6,2%**.

Situació laboral:

- **Treballen : 254 p, el 52,6%. Homes: 23,4%, Dones: 29,2%** (2022 :237 p, el 50,4%, Homes: 18,7 % treballa, Dones: 31,7% treballa)
 - **No treballen: 229 p , el 47,4%, Homes: 17%, Dones: 30,4%** (2022: 233 p, el 49,6% (Homes: 17,7% no treballa // Dones: 31,9% no treballa)
 - **Treball regular: 94 p, el 37%** (2022: 103 p, el 43,5%)
 - **Treball irregular: 160 p, el 39%** (2022: 135 p, el 57%)
- Sectors d'activitat principals: Treball a la llar, 72 p, el 28, 3% del total, el 94,4% son dones** (2022: 88p, el 37,1%), el 94,3% dones // **Indústria:78p, el 30, 7%** (2022: 63 p, el 26, 6%) // **Altres serveis, 46 p 18,1%** (2022: 32 p, el 13,5%, el 68,7% son dones) // **Construcció: 14 p, 5,5%, el 85,7% son homes** (2022: 20 p, el 8,4%, el 90% son homes) // **Hosteleria: 21 p, 8,3%** (2022: 15 p, el 6,3%)//
- **Dins el treball irregular:**
Treballa la llar: **59 p, 36,9%** (2022: 67 p, el 49, 6%, la gran majoria dones) ; Indústria: **28 p, 17'5%** (2022: 20 p, el 14,8 %) ; altres serveis:**32p ,20%** (2022: 19 p, el 14, 1%)

Derivacions principals: La majoria de la gent arriba al servei per coneixença d'algun conegut: 326 p, el 67,5% (2022: 334 p, el 70,9%) , seguit de la derivació de l'Ajuntament: **123 p, el 25,5%** (2022:105 p, el 22,3%)

Per municipis principals de residència: Manresa: **364 , el 75,4%** (2022: 348 , 72,40%); Navàs: **20 p, 4,1%** (2022: 13, 2,76%); St Joan de V: **16 p, 3'3%** (2022:16 , 3,29%); St Vicenç de C: **13 p, 2,7%** (2022: 14 , 2,97%); Cardona: **10 p , 2'1%** (2022: 19, 4,03%); Navarcles: **7, l'1,4%**.

Cursos extraordinaris de català a la ciutat-CNL Montserrat

Es tracta de dos cursos extraordinaris, és a dir - fora de la programació anual del CNL Montserrat - que es contracten a través d'un conveni anual degut a la necessitat i demana existent a la ciutat . Inclòs dins les subvencions de la Diputació de Barcelona. Es trien nivells baixos per tal d'afavorir l'accés de certs col·lectius al sistema d'aprenentatge de la llengua.

Enguany s'ha fet dos cursos **Bàsic 1** de 45 h de durada, en el mateix període de temps, a la seu del CNL Montserrat de Manresa

- **Primer curs: del 3 de juliol al 26 de juliol**, de 45 hores, de 9:30 h a 12:30 h els dilluns i dijous. Amb un total de **24 alumnes inscrits**. D'orígens: **Marroc (6); Hondures (2); Guinea(1); Veneçuela (2); Colòmbia(4); Brasil(1); Cuba(2); Mèxic(2); Senegal(1); Perú(1)**. Del total del grup –classe, **20 alumnes** van assistir més del 75% del curs, i **2** no han superat l'avaluació (total grup final **22**).
- **El segon curs també amb les mateixes dates del 3 de juliol al 26 de juliol**, i número d'hores (45 hores), de 9:30 h a 12:30 h els dilluns i dijous: Es van matricular 26 alumnes, 15 dones i 8 homes, originaris de : Marroc (8); Hondures (4); Veneçuela(2); Perú(2); Gàmbia(2); Algèria(2); Brasil(1); Portugal(1); Afganistan (1); Bali(1); Senegal(1); Turquia(1). D'aquest total el grup ha quedat en que **20** han assolit el 75% d'assistència, i 2 no s'han avaluat per baixa assistència (total grup-classe final **22**).

Taula de coordinació oferta lingüística de Manresa:

Des de fa anys (2004) existeix una taula de coordinació dels principals recursos i serveis de la ciutat que fan classes de català i alfabetització. Va sorgir com a grup específic del Consell Municipal d'interculturalitat i migracions per tal d'afavorir les coordinacions, el treball en xarxa i l'adequació de la oferta a les necessitats de la població.

En aquests moments hi formen part: el CNL Montserrat, el C.F.Adults J.Carrió, Caritas arxiprestal, Federació d'assoc. de veïns, i el propi Ajuntament (Programa Ciutadania) com a coordinador i secretari, i enguany s'ha ampliat a la Comunitat de Sant Egidi.

La programació de reunions es centraria en fer-ne un parell al llarg de l'any: durant l'estiu, i cap a final d'any. El 2023 es fa una reunió el 19 de setembre al matí

INFORMES:

Resum del perquè dels informes:

A partir de la legislació d'estrangeria, el reglament, i les competències atribuïdes, s'encarrega als ajuntaments i conselles comarcals la realització de la proposta d' **Informes d'Arrelament**, i a partir de l'any 2011 també els de **renovació de residència temporal**.

Aquest servei es comença a finals de l'any 2005 i continua fins el dia d'avui.

- 1) **L'informe d'Arrelament** el necessita la persona que porti 3 anys continuats al país amb certificat del padró municipal, i compleixi tot un seguit d'altres requisits (oferta de treball per un any; no tenir família directa de primer grau, antecedents penals, etc).

A partir de l'any 2011 es dona alguns canvis en l'emissió de l'informe a partir dels acords Estat-Generalitat: els ajuntaments -per delegació de la comunitat autònoma- porten a terme una proposta d'informe, que han de fer arribar a la Generalitat, la qual és l'encarregada d'emetre l'informe definitiu que fa arribar a la Subdelegació de Govern i al propi interessat.

L'informe s'adjunta a tota la resta de documentació, i és la subdelegació de Govern qui ha de fer les comprovacions oportunes per tots els requisits, en cap cas correspondria al municipi. Des de que la persona sol·licita l'informe als ajuntaments, es té un termini d'un mes per emetre la proposta i enviar-la a Barcelona. A partir de que la proposta està enviada a la Generalitat, l'usuari pot aconseguir un resguard d'enviament, el qual pot adjuntar a la seva documentació i iniciar els tràmits, evitant que aquests estiguin paralitzats.

- 2) **Informe de Renovació de residència temporal**, cal recordar que no és obligatori adjuntar a la documentació de renovació a menys que hi hagi mancança d' alguns dels requisits exigits, i on caldrà fer constar obligatòriament si es vol tenir positiu elements com cursos portats a terme -específicament els cursos d'acollida, mòduls A, B i C i certificats, a poder ser el certificat final d'acollida a Catalunya- haver assolit un nivell d'idioma òptim (major que en el cas d'arrelament), activitats socials, etc.

A Manresa, ambdós informes s'elaboren per diferents professionals dels Serveis Socials, si bé està centralitzat en un tècnic la posterior emissió, signatura del/la regidor/a, etc.

Una part de la població sol·licitant dels informes son casos coneguts o de seguiment i s'assigna al professional social de referència per què sigui més fàcil la seva elaboració.

L'agent d'acollida rep la sol·licitud i fa de pont amb el referent de S. Socials per donar hores de visita per tal de fer l'entrevista.

Aquests informes son de gran importància i transcendència per la gent, el primer per la regularització, i el segon per la renovació, que es sol·licita molt menys.

- **Total d'informes elaborats:**

Propostes d'Informes d'arrelament i renovació emesos per Serveis Socials:

El total d'informes elaborats l'any 2023 han estat:

Informes integració social per l'arrelament (**Info 02**): Total: **253** (2022: 396) (2021: 321).

Informes renovació residència temporal (**Info 03**): Total: **31** (2022: 28)

- **Habitatge: Informes d'habitatge per l'arrelament o renovació:**

La elaboració dels Informes d'Habitatge (en el cas dels municipis parlem de Proposta d'Informe, ja que l'informe final l'emet la Generalitat) també està vinculat a la legislació d'estrangeria, i a l'igual que l'elaboració dels informes socials, no implica cap mena de subvenció externa per dur-lo a terme, per la qual cosa l'Ajuntament cobra una petita taxa per la seva elaboració. Aquest servei es va iniciar l'octubre del 2005, i ha continuat fins enguany. Hi ha dos motius pels quals s'ha de sol·licitar un informe d'habitatge:

- a. Voler portar la família directe: cònjuge o parella de fet reconeguda, fills, i casos excepcionals de pares (el què anomenem reagrupament) al país de residència del re agrupador

- b. Haver canviat de pis des de que es va fer el re agrupament, i alhora de renovar els permisos, es requereix constatar que el nou habitatge també compleix els requisits d'habitabilitat.

La proposta d'informe és portat a terme per un arquitecte tècnic municipal. L'atenció al públic es fa dimarts a la tarda a la Oficina d'atenció al Ciutadà (OAC). El fet de portar a terme els informes implica un treball important de dedicació alhora de preparar l'expedient, treure les dades urbanístiques i del padró, repassar els certificats i documents aportats (rebutos de subministrament, contracte, cèdula d'habitabilitat, etc) i la elaboració de la proposta d'informe final, i l'emissió a Barcelona.

L'Agent d'Acollida - situat a la Oficina d'atenció al ciutadà-OAC- rep la demanda de l'usuari/a i dona hora per la tècnica, així mateix rep consultes sobre l'estat dels expedients al llarg del seu procediment. Durant l'època de la pandèmia, s'ha substituït la visita d'inspecció de l'arquitecte tècnic a domicili per l'adjunció a l'expedient de les fotografies de les habitacions del pis, a banda de la resta de documents necessaris (subministraments, cèdula, etc). Aquesta recollida ha anat a càrrec de l'Agent d'acollida.

L'informe d'habitatge és un dels requisits demanats pel Reglament d'Estrangeria per tal de portar a terme la Re agrupació Familiar i justificar que es disposa d'un pis òptim per viure-hi. La resta de requisits demanats, van lligats a altres temes : anys de residència del reagrupant, activitat laboral i recursos econòmics, re agrupació limitada a certs familiars directes (cònjuge, fills menors d'edat), antecedents penals, etc.

La tècnica municipal ha de fer visita a domicili, i disposar de la documentació de l'habitatge (contracte, cèdula d'habitabilitat, subministraments i factures...) així com l'empadronament-convivència.

Un cop la Proposta d'Informe és elaborada per l'Ajuntament, s'envia per internet a la Direcció General de migracions refugi i anti racisme, i és aquest l'encarregat d'emetre l'informe, enviant còpia al sol·licitant i ajuntament, així com a la Subdelegació de Govern.

El total d'informes d'habitatge (Info 01) per al reagrupmanet familiar elaborats el 2023 ha estat de: 212 (el 2022: 225) (2021: 219)

El informes d'habitatge per a la renovació per a reagrupació familiar (Info 04): 24

Anàlisi demogràfica (Comparativa anual):

Des de l'any 2001 amb l'establiment del programa i dues vegades a l'any (juny i desembre) , es porta a terme el buidat i l'anàlisi del padró municipal referent a l'evolució de la immigració a la ciutat.

El coneixement de l'evolució demogràfica és bàsic per tal de poder dur a terme planificacions i les programacions adequades a la realitat, així com per fer comparatives amb la situació a nivell català i espanyol. Aquestes dades fan referència al padró provisional, a manca de l'aprovació definitiva de l'INE (Instituto nacional de estadística) la qual acostuma a emprar dades d'un any enrere.

En aquests darrers recomptes podem anar confirmant el canvi de tendència respecte els recomptes elaborats durant la pandèmia de Covid-19, on es van donar limitacions a certs desplaçaments a nivell nacional i internacional, etc En aquest moments l'arribada de població estrangera ha augmentat de forma molt considerable, arribant la ciutat al percentatge més gran conegut (**21,05%**) seguint també l'evolució general del país tant a nivell català com espanyol.

En un període anterior s'han viscut situacions excepcionals com la guerra d'Ucraïna o anteriorment la caiguda d'Afganistan en poder dels talibans, amb la conseqüent arribada de població refugiada, i més tenint en compte que la ciutat compta amb centres de protecció internacional. En aquests moment la situació més remarcable, és la del fort increment en l'arribada de població de diversos països llatinoamericans, sobretot: **Hondures, Colòmbia i Venezuela**, amb uns totals que superen de molt l'arribada de població marroquina (el primer grup per volum a la ciutat).

La població total de la ciutat augmenta al llarg del darrer any en **+1.664 hab**, passant a tenir **80.649 hab**. D'aquest increment, la major part és deguda a l'arribada de població estrangera : al llarg del darrer any: **+1.132 hab** (el **68,02%** del total d'increment) han arribat a la ciutat. D'interès per valorar la situació jurídic-administrativa de la població estrangera, cal remarcar que consten al padró un **24,08%** del total empadronats amb passaport, és a dir, en situació d'irregularitat

A banda dels processos d'altres i baixes normals, una de les vies d'actualització dels residents estrangers a la ciutat es deriven de l'aplicació de la normativa d'estrangeria que obliga a tot immigrant sense permisos de residència o que encara no tingui el permís de llarga durada (de 5 anys) a re-empadronar-se cada dos anys, per la qual cosa se'ls envia una notificació i se'ls deixa un marge per presentar-se al padró; un cop obtinguda la llarga durada, aquest requisit es farà cada 5 anys.

Les dades elaborades es difonen a nivell intern (membres dels grups municipals, comissió programes transversals, tècnics d' àmbits concrets, als cursos de formació, etc.) i exterior (membres consell municipal, professionals, premsa, etc). Les dades també es pengen a la web municipal.

A continuació passem els quadres i dades principals tractades al document més ample.

Total població ciutat:

DESEMBRE 2023	80.649 hab.	Mig any (juny-des): +742p Any (Des 22-Des 23): +1.664 p
--------------------------	------------------------	--

Total països presents a Manresa:

DESEMBRE 23	107 ESTATS
--------------------	-------------------

Població origen estranger

DESEMBRE 2023	Total : 16.976	21,05%	Percentatges %:	
	Jun 23-Des 23: +581 hb.			Homes: 51,18%
	Des 22-Des 23 +1.132 hab			Dones: 48,81%
			+0,54% (Juny-Des) +0,99% (Des-Des)	

Total població origen marroquí:

DESEMBRE 23	6.739 (+101hab)	8,35% de la ciutat (+0,05%,mig any) 39,69% de la imm (-0,79% mig any)
--------------------	------------------------	--

Immigració i tipus de documentació:

Amb NIE (Nº identificació estrangera)	12.643 p
Amb passaport	4.089p (24,08% del total) : +0,91% que juny
Menors	229 p
Desconegut	15 p
Totals	16.976 p

Total arribades Gener-desembre:

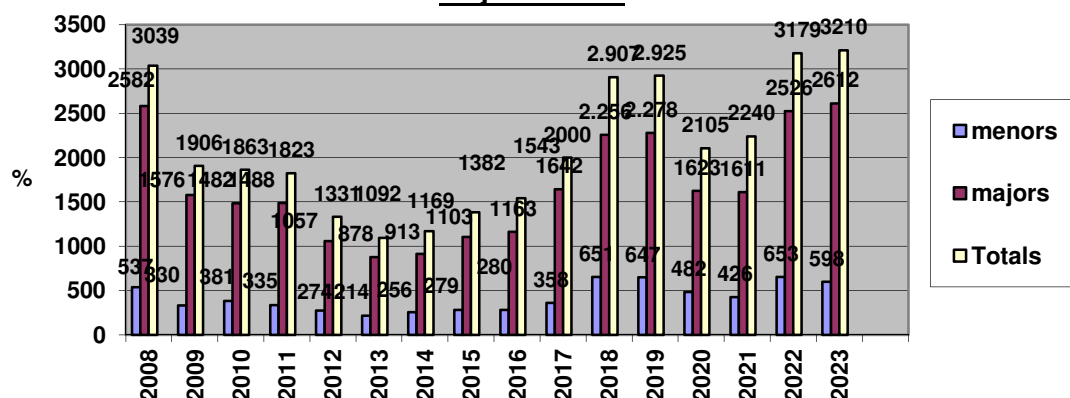
MESOS	Immigració adults	Immigració menors	Total
Gener	234	78	312
Febrer	217	61	278
Marcç	273	49	322
Abril	213	50	263
Maiç	230	38	268
Juny	221	41	262
Juliol	154	38	192
Agost	153	49	202
Setembre	268	76	344
Octubre	258	48	306
Novembre	209	28	237
Desembre	182	42	224
	2.612	598	3.210

Total 11 primers orígens (comparativa any):

PRIMERS PAÏSOS	Total Dese m 22	Gènere %	Percen 1)Imm. 2)Ciut.	Total Dese m 23	Gènere %	Percen 1)Imm. 2)Ciut.	Diferències 1) any	
							Dif. Imm%	any
1) <u>MARROC</u>	1) 6.602	H:53,37 % D:46,62%	1)41,66 % 2)8,35%	1) 6.739	H:54,26 % D:45,73 %	1)39,69 % 2)8,35 %	+137	+2,07%
2) <u>ROMANIA</u>	2) 1.132	H:47,08 % D:52,91 %	1) 7,14% 2)1,43%	2) 1.145	H:47,68 % D:52,31 %	1) 6,74% 2)1,42 %	+13	+1,14%
3) <u>HONDURES</u>	3) 789	H:31,30 % D:68,69 %	1)4,98% 2)0,99%	3) 981	H:32,72 % D:61,16 %	1)5,77 % 2)1,21 %	+192	+24,33 %

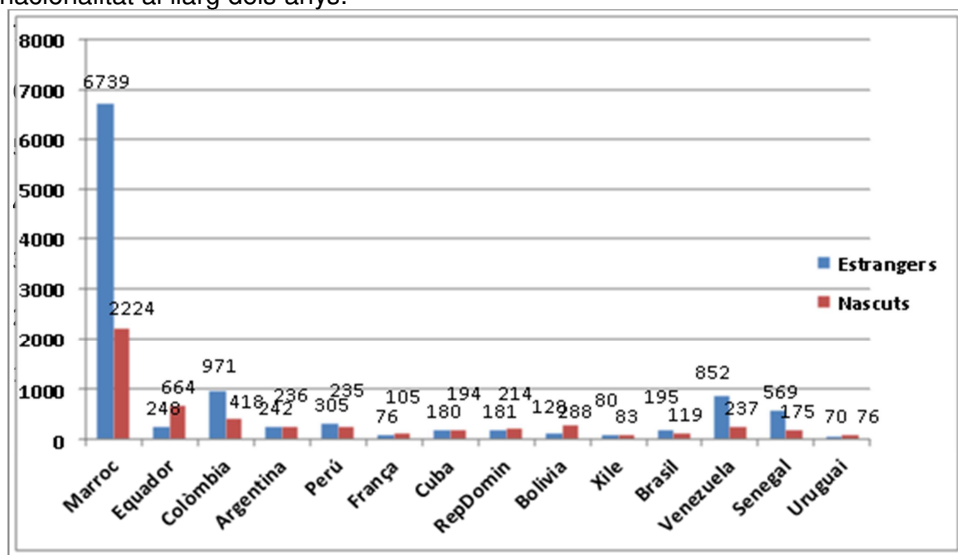
4) COLÒMBIA	5) 768	H:45,70 % D:54,29 %	1)4,84 % 2)0,97%	4) 971	H:46,34 % D:53,65 %	1)5,72 % 2)1,20 %	+203	+26,4%
5) VENEZUELA	4) 701	H:44,08 % D:55,92 %	1)4,42 % 2)0,88%	5) 852	H:44,71 % D:55,28 %	1)5,01 % 2)1,05 %	+151	+21,54 %
6) SENEGAL	7) 542	H:72,32 % D:27,67 %	1) 3,42% 2)0,68%	6) 569	H:73,28 % D:26,71 %	1) 3,35% 2)0,70 %	+27	+4,98%
7) R.P.XINA	6) 525	H:52,19 % D: 47,81 %	1) 3,31% 2)0,66%	7) 530	H:52,07 % D: 47,92%	1) 3,12% 2)0,65 %	+5	+0,95%
8) UCRAÏNA	8) 451	H:41,24 % D:58,75 %	1)2,84 % 2)0,58%	8) 484	H:42,76 % D:57,23 %	1)2,85 % 2)0,60 %	+33	+7,31%
9) PERÚ	12) 218	H:42,66 % D:57,34 %	1)1,37% 2)0,27%	9) 305	H:42,62 % D:57,37 %	1)1,79 % 2)0,37 %	+87	+39,9%
10) ITÀLIA	9) 257	H:55,25 % D:44,74 %	1) 1,62% 2)0,32%	10) 288	H:52,08 % D:47,91 %	1) 1,69% 2)0,35 %	+31	+12,06 %

Comparativa 2008- 2023: % Immigració - arribades menors i majors d'edat



Comparativa Estrangers i Nascuts a l'estranger amb nacionalitat espanyola, per països principals (2023 des)

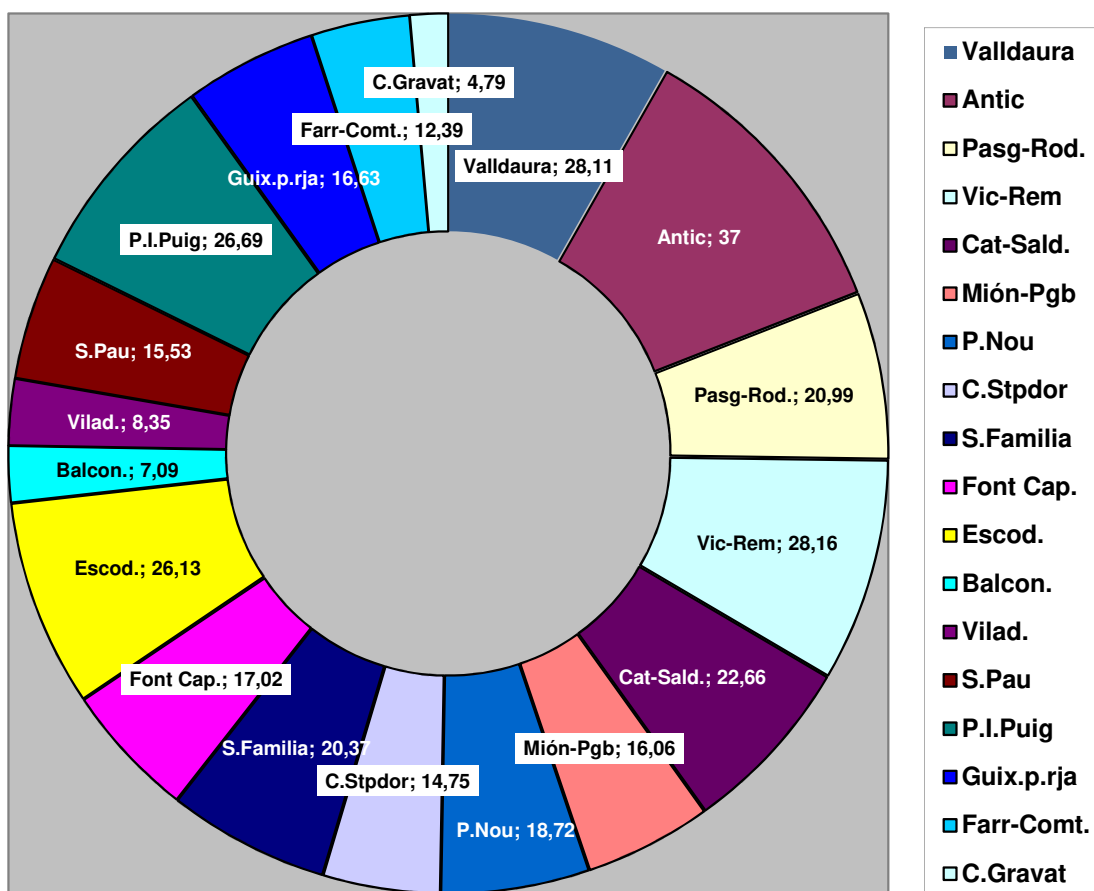
Aquest quadre ens permet ampliar el nivell de diversitat d'origens presents a la ciutat, ja que als que tenen nacionalitat estrangera hi sumem aquells que han nascut a l'estranger, bona part dels quals han adquirit la nacionalitat al llarg dels anys.



El quadre dels nascuts a la ciutat, amb nacionalitat estrangera, complementa la imatge i aproximació a la diversitat present a Manresa, ja que -cal recordar- que els fills de pares estrangers són de nacionalitat estrangera, tot i posteriors tràmits de nacionalitat que es puguin fer un cop passa un temps previst per la legislació.

Grup edat	Nascuts aquí amb nacionalitat estrangera XII/22 XII/23	Total Immigració per grup edat XII/22 XII/23
0-5	810 705 (-105)	1.068 956 (-112)
6-10	260 236 (-24)	950 978 (+28)
11-15	138 138 (=)	862 912 (+50)
16-20	43 60 (+17)	781 896 (+115)
+20	10 10 (=)	12.183 13.234 (+1.051)
Totals XII/22 XII/23	1.261 1.149 Variac: -112	15.844 16.976 +1.132

**GRÀFICA 10 A-IMMIGRACIÓ PERCENTUAL PER BARRIS DE MANRESA
31 DESEMBRE DE 2023**



En la distribució per barris podem aproximar-nos als percentatges de població distribuïts per la ciutat, veient que hi ha una significativa presència a molts barris de Manresa, si bé també es dona una concentració a certs barris.

La població immigrada resident a Manresa es distribueix pel conjunt de la ciutat i els seus barris, donant-se variacions percentuals i per orígens importants entre ells. Com a característica a remarcar és l'increment a la majoria de barris que es ve donant i que a l'actual recompte es fa evident.

El col·lectiu **marroquí** és el primer a tots els barris de la ciutat, a excepció de **Viladordis**, on aquest lloc el comparteix amb la comunitat romanesa.

El segon origen majoritari als barris de la ciutat l'ocuparia el **romanès**, que ocuparia el segon lloc a **8 barris: Valldaura; Mion-Puigberenguer; Sagrada Família; Font dels C; Escodines; Farreres-Comtals-Oller-Guia; Guix-P.Roja, i compartit amb Marroc (a Viladordis).**

Per la resta:

Colòmbia a **5 barris (St. Pau; P.I.Puig-El Xup; Poble Nou; Balconada; Sant Pau)**

Hondures a **3 barris (Antic, Vic- Remei, Plaça Catalunya-Saldes)**

Venezuela a **1 barri (Passeig i Rodalies)**

Senegal i Algèria :comparteixen segon lloc a **Cal Gravat**

Si ens centrem en el **total de població als diferents barris de la ciutat**, podem veure les següents situacions al **llarg d'aquest darrer any:**

- A 17 dels 18 barris es guanya població en diferents proporcions: **Valldaura (+197 hab)**; **Barri Antic (+177 hab)**; **Passeig i rodalies (+177 hab)**; **Vic-Remei (+210 hab)**; **Plaça Catalunya-Saldes (+165 hab)**; **Mion-Puigberenguer (+143 hab)**; **Poble Nou (+182 hab)**; **Carretera de Santpedor (+177 hab)**; **Sagrada Família (+85 hab)**; **Font dels Capellans (+23 hab)**; **Escodines (+46 hab)**; **Balconada (+23 hab)**; **Viladordis (+18 hab)**; **Sant Pau (+2 hab)**; **P. I. Puig (+22 hab)**; **Guix-Pujada Roja (+6 hab)**; **Farreres-Comtals-Oller-Guia(+25 hab)**
- A 1 únic barri es perd població: **Cal Gravat (-10 hab)**.

En relació a dades de **Població Estrangera**:

- Trobem 17 barris on es guanyaria població estrangera en diferents proporcions : **Valldaura (+155 hab)**; **Antic (+98 hab)**; **Passeig i Rodalies (+142 hab)**; **Vic-Remei (+185 hab)**; **Plaça Catalunya-Saldes (+83 hab)**; **Mion-Puigberenguer (+80 hab)**; **Poble Nou (+138 hab)**; **Ctra de Santpedor (+75 hab)**; **Sagrada Família (+55 hab)**; **Font dels Capellans (+12 hab)**; **Escodines (+46 hab)**; **Balconada (+15 hab)**; **P. Ignasi Puig (+9 hab)**; **Farreres-Comtals-Oller-Suanya (+25 hab)**; **Cal Gravat (+4 hab)**.
- A 1 es mantindria : **Viladordis** (amb 66 p. però variant el percentatge)

Les dades al conjunt dels barris son:

Valldaura: Augmenta tant la població total (**+197p**) com la immigrada (**+155p**), el qual representa el **78,68 %** del total d'increment de la població del barri. La població estrangera representa el **28,11%** del total, amb un augment al llarg de l'any de **+1,48%**. Hi podem trobar presència de **63 països** diferents

Antic: Augmenta també tant la població total del barri (**+177p**) com la immigrada (**+98 p**), amb molta menor proporció, **que representa el 55,36%** del total de l'increment de població. La població immigrada representa el **37%** del total, amb un increment anual de **+0,71%**. Podem trobar-hi presència de **60 països**.

Passeig i rodalies: El total de la població del barri augmenta en **+177 hab** i la població estrangera ho fa en **+142 hab**. Que representa el **80,22 %** de l'increment de població. El percentatge de població estrangera es situa en **20,99%**, incrementant-se en **+1,77%**. Hi podem trobar presència de **60 països** diferents.

Vic-Remei : El barri té un augment de població de **+210 hab**, i de total migratori **+185 p**, que representa el **88,09%** de l'augment de població. El percentatge de població estrangera es situa en **28,16%**, augmentant en **+2%**. Hi podem trobar presència de **65 països** diferents

Plaça Catalunya-Saldes: El total del barri augmenta en **+165 p**, i a nivell migratori en **+83p**, que representa el **50,30%**. El percentatge de població estrangera és del **22,66%**, Hi podem trobar presència de **64 països** diferents

Mion-Puigberenguer : El total del barri augmenta en **+143 hab**, i la població immigrada **+80 hab**, que representa el **55,94%** de l'increment. El percentatge de població estrangera és del **16,06%**, augmentant el **+1,14%** Hi podem trobar presència de **61 països** diferents.

Poble Nou: La població del barri augmenta en **+182 hab**, i la població immigrada en **+138 hab**, que representa el **75,82%** del total. El percentatge de població estrangera és de **18,72%**, amb un increment de **+1,75%** Hi podem trobar presència de **55 països** diferents

Ctra Santpedor: El total del barri augmenta en **+177 hab**, i la població estrangera en **+75 hab**, que representa el **42,37%** del total d'increment. El percentatge de població estrangera és de **14,75%**, amb un increment anual de **+0,37%** Hi podem trobar presència de **63 països** diferents

Sagrada Família: Es dona un augment total de **+85 hab**, i un increment de població migrada de **+55 hab**, que suposa el **64,70%** del total. El percentatge migratori és de

20,37%, superant per segona vegada el 20%. Hi podem trobar presència de població originària de **54 països**.

Font dels Capellans: Es dona un increment anual de **+23 hab**, de **+12 hab** de població immigrada, que representa el **52,17%** del total. El percentatge migratori és de **17,02%**, amb un increment de **+0,33%**. Hi podem trobar presència de **36 països** diferents

Escodines: Es dona un increment total de població de **+46 hab** per una mateixa xifra de població estrangera (**+46 hab**) de població estrangera de **+12 hab**, que representa el El percentatge migratori és de **17,02%**, amb un increment de **+0,33%**. Podem trobar presència de **57 països** diferents

La Balconada: Es dona un increment de població de **+23 hab**, per un increment migratori de **+15 hab**, el **65,21%** del total . La immigració estrangera suposa el **7,09%**. Hi podem trobar presència de **19 països** diferents

Viladordis: El total de població augmenta en **+18 hab.**, i la població estrangera es manté estable en **66 p**, sense cap increment. La immigració suposa el **8,35%**, perdent en **-0,2%** Hi podem trobar presència de **19 països** diferents

Sant Pau : El total de població augmenta en només **+2 hab** , i el total migratori augmenta en **+4 hab**. El percentatge d'immigració és del **15,53%**, amb un increment de **+0,72%**. Hi podem trobar presència de **14 països** diferents

P.I. Puig: El total del barri augmenta en **+6 hab**, i el d'immigració en **+11 hab**, el **183,3%** del total . El percentatge migratori és de **26,69%**, amb un increment de **+0,29%** Hi podem trobar presència de **24 països** diferents

Guix-Pujada Roja: La població del barri augmenta en **+6 hab**, i la població estrangera en **+11 hab** al llarg de l'any, que representa el **+183,3%** del total. El percentatge migratori és de **16,33%**, augmentant en **+0,96%**. Hi podem trobar presència de **18 països** diferents

Farreras-Comtals-Oller-Guia : El barri augmenta la població total, en **+25 hab**, amb un increment de població estrangera de **+13 hab**, que suposa el **28,8%** del total. El percentatge migratori és del **12,39%**, amb un increment de **+0,95%**. Hi podem trobar presència de **25 països** diferents

Cal Gravat: La població del barri disminueix com altres vegades, en aquest cas en **-10 hab**, però amb un increment de població estrangera de **+11 hab**. La immigració suposa el **4,79%**, amb un increment de **+0,74%**, seguint sent el barri amb menors presència migratòria.. Hi podem trobar presència de **17 països** diferents

La **població estrangera** present als barris de Manresa es mou en els següents grups:

- **1 barri, l'Antic**, amb el **37%**
- **7 barris amb més del 20%** (un més que l' anterior recompte)
 - Valldaura**, amb el **28,11%**
 - Vic-Remei** amb el **28,16%**
 - Plaça Catalunya-Saldes** amb el **22'66%**
 - Escodines** , amb el **26,13%**
 - P. I Puig-el Xup** , el que més augmenta, amb el **26,69%**
 - Passeig i Rodalies**, amb **20'99%**.
 - Sagrada Família**, amb el **20,37%**
- **5 barris amb més del 15%:**
 - Poble Nou**, te el **18,72%**
 - La Font dels Capellans** , amb el **17,02%**.
 - Mion-Puigberenquer**, Amb el **16,06%**
 - Guix-Pujada Roja**, amb el **16,33%**.
 - Sant Pau**, amb el **15,53%**.
- **2 barris entre 11-15%** (dos menys que al darrer recompte)

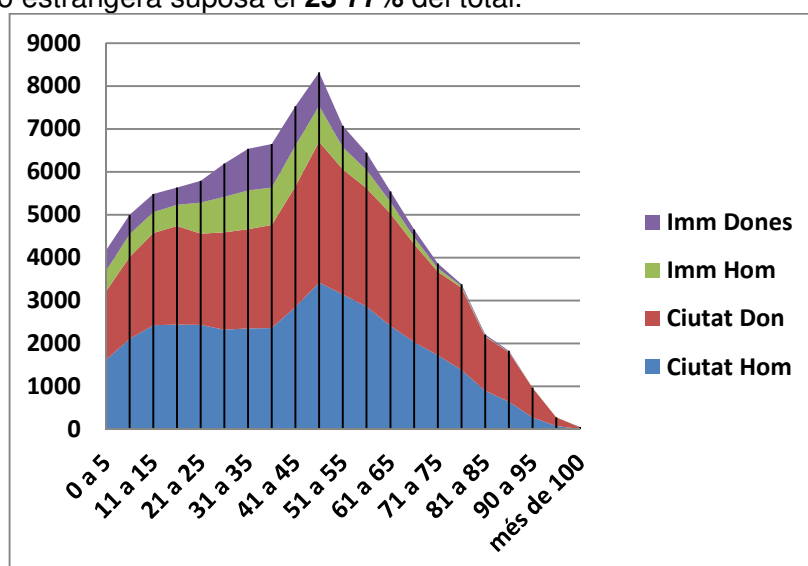
Ctra. de Santpedor, amb l'**14,75%**
Farreres-Comtals-Oller-Suanya, amb el **12,39%**

- **3 inferiors a 11%:**
Viladordis, amb el **8,35%**
Balconada, el segon barri amb menor població d'immigració estrangera, amb el **7,09%** d'imm ,.
Cal Gravat, el barri amb menor presència de la ciutat, amb el **4,79%**

Piràmide d'edats total ciutat i Immigració

De grups d'edat, podem trobar les següents variacions:

- De **0 a 5 anys**, En aquest grup hi veiem un increment del total de població (**+151 hab**) per una pèrdua de població immigrada (**-112 hab**).. La població estrangera suposa el **29,9%** del total del grup d'edat (**-0,45%**) sobre el grup d'edat
- De **6 a 15 anys** , hi podem veure un increment de població total de **+81 hab**, i de **+78 hab** de població immigrada. El col·lectiu estranger suposa el **22,01%**del grup d'edat. (**+2,62%** referent l'any passat)
- De **16 a 35 anys**, es on es donen els majors increments tant referent al grup total de ciutat: **+959 hab** com en el grup estranger:**+502 hab**.. que suposa el **52,34%** de l'increment El col·lectiu estranger suposa el **30,22%** del total de la població manresana d'aquest grup d'edat (**+1,05%** al llarg de l'any)
- El grup d'edat de **36 a 50 anys**, també grup d'edat laboral, augmenta el total de població amb només en **+12 hab**, i el de població estrangera en **+330 hab**, que suposa el **2.750%** del **total%**. La població immigrada estrangera suposa el **31,30%** del total de la població de la ciutat d'aquesta franja d'edat (**+3,58%** que l'any anterior)
- En el grup d'edat de **51-65 anys**, es dona un augment de **+388 hab** en el total de població, i de **+108 hab** entre la població estrangera.. El total de la població estrangera d'aquest grup d'edat suposa el **14,09%** del total.
- **+de 65 anys:** es tracta d'un grup on gairebé no arriben persones estrangeres, si bé en els darrers temps hi ha un cert increment a més del moviment natural d'envelliment. En el recompte actual, hi ha un increment de població total de **+537 hab**, que contrasta amb l'evolució normal. El total estranger augmenta en **+127 hab**, el **23,65%** del total de l'increment. La població immigrada suposa el **4,32%** del grup.
- Agrupem separatament de **0 a 16 anys (pp.37)** , per la seva incidència en relació a recursos educatius de pre-escolar i escolar: En aquest cas també es dona un lleuger increment (**+19 hab**) a nivell migratori i un descens a nivell de ciuta (**-170 hab**). La població estrangera suposa el **23,77%** del total.



Gràfica 13: Comparativa % Immigració -piràmide d'edats

