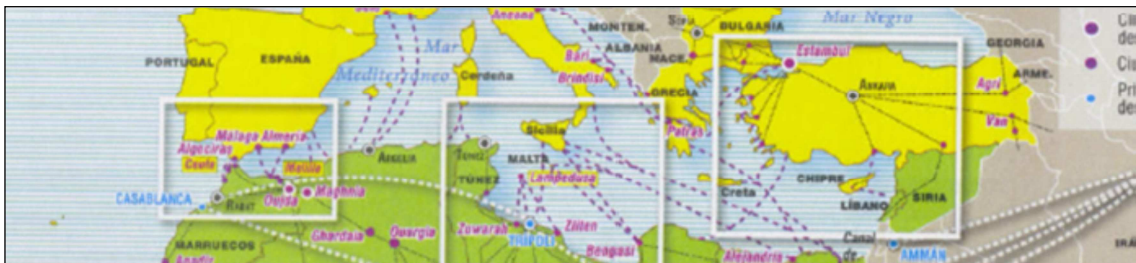




MEMÒRIA PROGRAMA DE CIUTADANIA

Servei de Drets Socials

ANY 2022



Amb el suport:

- **GENERALITAT de CATALUNYA**
Direcció General de Migracions, Refugi i Antiracisme
- **DIPUTACIÓ DE BARCELONA**
Àrea d'Igualtat i Sostenibilitat Social

ÍNDEX	2
Introducció.	
Dependència- Ubicació i Personal-Reunions	3
Pressupost i Subvencions rebudes	3-4
Objectius del Pla-Programa	4-5
ACTIVITATS 2022	
Servei Primera acollida	5-7
Cursos formatius derivats	
Llei i decret Acollida	7-12
Formació professionals	11
Protecció internacional i emergència Ucraïna	11-12
Sensibilització/Convivència:	
9ª Festa Intercultural	12-14
Cursos reforç nois-es català estiu	14-15
Cursos català nois-es durant l'any	15-16
Suport 18è Mundiallet Futbol	16-17
Suport a entitats i foment participació	17-18
Servei intermediació Enllaç	18-21
Altres línies d'intervenció:	
Cursos alfabetització als barris-FAVM	21-22
Punt informació Bages per tothom	22-24
Punt assessorament estrangeria CITE	24-25
Cursos extraordinaris CNL	25-26
Taula de coordinació oferta lingüística	26
Alfabetització, situació a la ciutat	26
Informes Arrelament, renovació i habitatge	26-27
Anàlisi demogràfica	28-35

INTRODUCCIÓ:

L'any 2021, com va ser l'any anterior, ha tingut com a principal element definatori la pandèmia del COVID-19, si bé amb un efectes inferiors al 2020, ja que com exemple no s'ha donat un confinament obligat a nivell laboral, i el tele treball ha estat aconsellat però no obligatori. En molts altres aspectes si que s'ha donat una afectació important o significativa: a nivell de salut pública, com en la vessant de l'economia, treball i gran increment de l'atur i els ERTE, canvis en les pautes migratòries (tancament fronteres o restriccions), restriccions en relació amb els contactes socials, etc i a nivell de les administracions públiques, per una banda l'establiment del tele treball per a un sector de personal i de serveis, el gran increment de les gestions on-line i les dificultats per part de població d'accedir a les mateixes, així com canvis i re adequacions amb les activitats a dur a terme, degudes a les restriccions d'activitats i de contacte social.

El programa de Ciutadania també s'ha vista afectat de diverses maneres, ja que en alguna casos certes activitats no s'han pogut fer (com ara la Festa Intercultural, que es va valorar com de risc), o altres es van haver d'aturar un cop iniciades (e cas del Mundialet de futbol), i moltes d'altres s'han vist limitades en el número de persones beneficiàries o ateses (el cas dels reforços adreçats a infants i i joves, els cursos d'acollida del mòdul C i derivacions al SOC, etc). Per la resta, s'han continuat les línies i serveis principals del programa: Servei de primera acollida dins la Oficina d'atenció al Ciutadà-OAC; cursos d'alfabetització als barris (a través de la Federació Assoc de veïns); punts d'informació i assessorament en estrangeria (conveni amb el CITE i contractació amb Bages per tothom); suport a associacions (creació de noves, canvis de juntes, etc); servei d'intermediació Enllaç, etc. Sempre que s'ha pogut, s'ha intentat minimitzar els efectes derivats de la prevenció de la pandèmia amb un seguit d'actuacions que s'han valorat com essencials.

DEPENDÈNCIA. UBICACIÓ I PERSONAL-REUNIONS:

El Programa de Ciutadania depèn de la regidoria de Ciutadania, Cooperació i Habitatge, i del servei de Drets Socials. Es troba situat a l'edifici Els Infants, Ctra de Vic, 16, 1r. (Contactes. Telèfons: 93 875 24 86 - E-mail: novaciutadania@ajmanresa.cat)

El programa compta com a **personal** per una banda amb el Coordinador del Programa, i per altra, amb una Educadora Social i medidora, encarregada del Projecte Enllaç, d'intermediació i treball comunitari.

Encara que no sigui de dependència directe, cal ressaltar l'estreta vinculació existent entre l'Agent d'Acollida -situat a la Oficina d'atenció al ciutadà-OAC- amb el coordinador del Programa de Ciutadania degut a la feina que porta a terme d'acolliment de tota la població nouvinguda estrangera a la ciutat, i altres elements estretament inter relacionats.

El suport administratiu és el compartit amb altres tècnics de l'àrea de Drets i serveis a les persones

L'**horari** de treball habitual del coordinador del programa, és de 7:45 a 14:45 h, si ve al llarg de l'any es venen fent activitats programades, reunions, contactes, etc. a la tarda., i es tenen unes hores de complement setmanal vinculat a la categoria JP1.

Al llarg de l'any es porten a terme **reunions** periòdiques amb els coordinadors de Programes (mensual), de coordinació amb el cap i el regidor (mensual), i altres com el seguiment del servei Enllaç i externes amb altres entitats (Vinculat a refugi amb les entitats presents a la ciutat; Generalitat, amb la referent territorial i els tècnics comarcals. etc).

Així mateix enguany s'han fet reunions conjuntes amb diversos tècnics pel Pla estratègic, el Pla d'Igualtat i el Pla d'Infància

PRESSUPOST:

El Programa compta amb unes partides pròpies per tal de portar a terme part de les seves actuacions; d'aquesta forma es pot incidir en aquells aspectes que creiem més significatius: sensibilització social, informació i suport a població nouvinguda estrangera, suport a l'associacionisme i participació dels immigrants, etc. ja sigui de forma directa o bé amb convenis exteriors, subvencions, col·laboracions, etc. Aquestes partides han tingut modificacions els anys de major crisi, especialment en aportacions de la Generalitat, i partides pròpies.

Al tractar-se d'un programa transversal, des de diferents àmbits municipals hi ha intervencions múltiples on la població immigrada/ nouvinguda és part dels beneficiaris, o bé, s'inclou el fet de la diversitat cultural en les programacions i intervencions: Esports, Serveis Socials, Educació, Cooperació, Participació Ciutadana, Cultura, Habitatge, etc

El programa es nodreix a nivell de recursos econòmics amb allò pressupostat des del mateix Ajuntament, i d'altres fonts exteriors, entre les quals i més important, la línia de la Direcció Gral per a la immigració (Generalitat), la qual compta amb un co-finançament del Fons Social Europeu-FSE, i per altra banda la Diputació, que havia vist reduir la seva aportació al llarg dels anys.

Les consignacions /despeses serien:

- **Partida Despeses diverses:** Activitats pròpies del programa: sensibilització social; edició material; difusió, contractes per activitats diverses, etc.
- **Partida Subvencions nominatives - convenis anuals.** Aquí s'inclouria el conveni amb CITE
- **Consortis.** Per la realització de cursos extraordinaris de català a través del Consorci de Normalització Lingüística-CNL Montserrat
- **Personal:** Coordinador del Programa i Mediodora del servei Enllaç dins el Programa de Ciutadania, i l'Agent d'Acollida depenent de la Oficina d'atenció al Ciutadà-OAC

Les subvencions externes:

- **Generalitat de Catalunya- Direcció general de migracions, refugi i anti racismes (Acord Marc, fet nou a finals de 2022 i amb vigència pels propers anys- 2022/2025):**
La quantitat atorgada enguany a l'Ajuntament-Programa de Ciutadania ha estat superior a les d'anys anteriors, quedant-se en: **65.196 €** . Aquesta subvenció es destina a fer front a la despesa de personal tècnic municipal: Agent d'Acollida i diverses activitats com alfabetització d'adults als barris, reforç d'alumnat durant el curs i l'estiu, CITE, Bages per tothom, etc).
- **Diputació de Barcelona- Servei de Convivència, Diversitat i Participació Ciutadana:**
La diputació te dues línies de finançament, una d'elles en l'àmbit de la convivència, diversitat i drets civils, en model de **suport econòmic** i se'ns aprova un total de **12.370 €** on incloem els cursos extraordinaris del CNL; part del Punt d'informació de Bages per tothom i la Festa intercultural de l'estiu.
L'altra línia és el finançament parcial del **servei de mediació Enllaç**, per un import de **28.500 €** (que suposa gairebé el 50% del cost del servei)
Des de fa anys Diputació subvenciona de forma directa , una part del servei de CITE a nivell de Catalunya sense passar pel municipi
Es va demanar **suport tècnic** per a l'actualització del Programa, si bé alhora de plantejar la seva programació, al no poder començar-se fins a finals d'any per qüestions de la pròpia contractació de la Diputació, i entrar en ple 2023 , any amb eleccions municipals, es va valorar posposar-ho al proper mandat.

OBJECTIUS DEL PLA-PROGRAMA (basat en document de revisió fet 2010):

El Programa de Ciutadania te com a document marc de referència la revisió del Pla duta a terme al llarg del 2009 i 2010 amb el suport de la Diputació de Barcelona. Aquest document exposa i marca les principals línies de treball, els objectius i actuacions previstes. Tot i els canvis d'orientació, de prioritats i intervencions al llarg d'aquests anys i les diferents legislatures seguim tenint en compte la inter-relació entre les actuacions dutes a terme i els objectius i línies marcades en el Pla. En aquests moments s'està pendent de fer un nou Pla, i es va demanar la col·laboració de Diputació per tal de dur-lo a terme al llarg del 2022 si bé pe problemes de calendari en la seva execució s'ha posposat. A continuació esmentem les línies estratègiques que es van establir al seu moment i que segueixen sent vigents a nivell general

Línia estratègica 1: Acollida

Objectiu operatiu 1.1. Dotar d'informació i eines útils per millorar el coneixement dels recursos existents a Manresa relacionats amb l'acollida de persones nouvingudes (mapa de serveis i circuit d'acollida)

Objectiu operatiu 1.2. Establir mecanismes de suport i acompanyament a les persones nouvingudes, si s'escau, per fomentar la seva autonomia (com a acció positiva transitòria)

Objectiu operatiu 1.3. Potenciar el coneixement de la llengua i cultura catalanes entre la població estrangera nouvinguda

Línia estratègica 2: Integració social i Inclusió ciutadana

Objectiu operatiu 2.1. Promoure l'accés a situacions normalitzades de les persones que es troben en situació de vulnerabilitat social

Objectiu operatiu 2.2. Promoure la inserció socio laboral amb especial atenció a les situacions de vulnerabilitat social i als grups de risc (determinats perfils, dones, joves...)

Objectiu operatiu 2.3. Promoure la igualtat d'oportunitats a través de l'educació

Objectiu operatiu 2.4. Potenciar iniciatives de participació de la població nouvinguda al municipi

Línia estratègica 3: Convivència i cohesió social

Objectiu operatiu 3.1. Crear i promoure espais de diàleg, interacció i participació

Objectiu estratègic 3.2. Fomentar la participació i la convivència en l'espai públic i els equipaments

Objectiu estratègic 3.3. Fomentar la convivència en els espais comunitaris

Objectiu estratègic 3.4. Intervenir de manera proactiva en els conflictes

Objectiu estratègic 3.5. Combatre els estereotips i les actituds racistes i xenòfobes

Línia estratègica 4: Gestió transversal i coordinació

Objectiu operatiu 4.1. Consolidar la coordinació i gestió del Pla d'Immigració i Ciutadania

Objectiu operatiu 4.2. Fomentar la transversalitat i el treball en xarxa en el desenvolupament del Pla d'Immigració i Ciutadania

Objectiu operatiu 4.3. Facilitar mecanismes de coordinació per al desenvolupament del Pla d'Immigració i Ciutadania: planificació, seguiment i avaluació de les actuacions

Objectiu operatiu 4.4. Facilitar la comunicació interna i externa vinculada al Pla d'Immigració i Ciutadania al fet migratori (política comunicativa i tractament en els mitjans)

ACTIVITATS 2022.

A continuació passem a detallar les principals línies d'actuació del Programa, siguin d'execució pel propi Ajuntament, en col·laboració amb altres agents, o bé en format conveni o contractació externa.

Servei de primera acollida- Agent d'Acollida:

Antecedents:

Servei d'acollida a la població nouvinguda iniciat el darrer trimestre del 2008 dins la Convocatòria de subvencions de l'aleshores Secretaria per a la Immigració de la Generalitat (avui, Departament d'Igualtat i Feminismes, Direcció Gral de Migracions, refugi i antiracisme), i que s'ha anat renovant fins el moment actual.

L'Agent d'acollida, o informador, és una figura contemplada dins la Llei i Decret d'Acollida de Catalunya. Fa funcions d'informació, derivació i suport als nous ciutadans d'origen estranger empadronats a la ciutat, els retornats, re agrupaments familiars, etc. Situat a la Oficina d'atenció al ciutadà (OAC) va començar el 2008 a la oficina del padró, posteriorment remodelada com OAC.

Professionals, competències lingüístiques i horaris:

Actualment, i des del febrer del 2020, degut a una substitució de l'anterior Agent d'acollida, hi ha una tècnica en la plaça de funcionaria interina de substitució (nivell C1, amb total horari del 40 h/setmanals-JP1), amb coneixements lingüístics diversos (l'àrab dialectal marroquí i àrab clàssic, amazigh; i francès i anglès).

Enguany per un tema de baixa de maternitat la plaça ha quedat vacant uns mesos, ja que a les oposicions tretes per fer la substitució no es va aconseguir un substitut per diversos motius. Una part de la feina ha estat assumida per informadors de la mateixa oficina de la OAC.

L'horari d'atenció son tots els matins i una tarda (dilluns) a la mateix oficina de l'OAC (Oficina d'atenció al Ciutadà-Plaça Major 1, bxs). Te dedicació exclusiva per aquest servei.

Finançament:

El finançament de l'Agent d'acollida està inclòs en l'Acord-Marc (Contracte programa) de la Generalitat, si bé normalment no cobreix el total del cost de personal (un 85%).

Circuit, Funcions i Objectius:

L'atenció que es portava a terme a l'OAC i per part de l'Agent d'acollida ha variat tant per canvis organitzatius que estaven pendents de consolidar-se, com per efectes de la COVID i la tendència general a totes les administracions, consolidant-se l'establiment de la **cita prèvia** com a forma general d'accés al servei. Aquest fet ha tallat el vincle temporal d'immediateza que hi havia quant una persona s'empadronava, i posteriorment passava a ser atesa per l'Agent d'Acollida. La gent és citada per un dia concret en posterioritat al seu empadronament.

L'atenció que es fa pretén apropar a la persona totes aquelles informacions bàsiques en relació a la ciutat, recursos i serveis, etc. depenent en cada cas informacions més especialitzades segons edat, necessitat, etc. (ex. escolaritat fills, targetes sanitàries, cursos de català adults, serveis laborals, etc) també es lliura materials informatius (la Petita Guia del nou ciutadà, el políptic de cursos de català, un plànol de Manresa), i s'informa dels cursos d'Acollida (mòdul C, B, A).

A banda de la feina pròpia d'Agent d'acollida com atenció als nouvinguts arribats a la ciutat, també porta a terme altres tasques:

- Rep la sol·licitud i dona hores pels **Informes d'Habitatge** (de cara al re agrupament familiar, cosa que facilita tractar amb el reagrupador alguns aspectes a tenir en compte per quant arribi la seva família). A més, en aquest moment i derivat de restriccions del COVID i de les visites in situ de la tècnica d'urbanisme a l'habitatge, l'Agent d'Acollida recull material fotogràfic del pis i prepara l'expedient.
- Rep la sol·licitud i demana hora controla la documentació de cara als informes de Serveis Socials (**renovació, arrelament, etc**).
- Fins fa un temps participava en els **cursos d'Acollida** (específicament mòdul C) però degut a l'acumulació de feina derivada de les cites prèvies ho hagué de deixar de fer
- Col·labora en **traduccions** de certs documents

Així mateix col·labora d'altres formes:

- **Consultes directes** de gent d'origen estranger de més estada al país amb dificultats diverses per manca d'informació i que precisen derivació o assessorament i suport. En aquests moments, aquest apartat està molt limitat al que li facin altres companys de l'oficina o alhora de rebre la gent a l'entrada de l'ajuntament i abans d'entrar a la oficina.
- **Citacions dels re empadronats** (en compliment de la llei d'Estrangeria), etc

Coordinacions-treball en equip:

A banda de la feina de coordinació interna dins la Oficina d'atenció al ciutadà-OAC (derivacions, gestions diverses i consultes, reunions de organització ...) cal remarcar la part de coordinació i treball amb el **Coordinador del Programa de Ciutadania** municipal, amb que es veuen com a mínim setmanalment, a banda d'altres contactes de forma telefònica, e-mails, reunions, etc per tal de fer un seguiment de la feina, perfils dels usuaris, novetats a introduir en l'atenció i/o documentació, avaluació, etc.

Valoració- necessitats:

El servei donat per part de l'Agent d'Acollida és considerat clau dins l'Ajuntament i la OAC en el procés d'arribada i assentament de població nouvinguda a la ciutat, i és molt valorat tant per la ciutadania atesa, com pels companys de l'OAC i del Programa de Ciutadania.

Degut al volum i la intensitat de feina i la necessitat d'aprofundir en línies de treball pendents (reunió acollida nous empadronats, més suport a la formació d'acollida, abastar a més gent empadronada, etc) és necessari ampliar en una jornada de més la dedicació de professionals a l'acollida.

De les **dades del 2022** cal tenir en compte que es farà difícil fer comparatives, a l'haver estat sense substitució durant la baixa de maternitat:

Dades numèriques primera acollida:

Total població atesa: 73 p (2021: 382 p) (2020: 233 p // 2019: 499 p) Homes: **37 p**, el **50,68%** (2021: **185 p**, el 48,43%) // Dones: **35 p**, **47,94%** (2021: **193 p**, el 50,27) %. // indefinit: **1 p** (2021: 4 p, 1,04%)

Gènere i Edats:

Dones: Infants-joves: 10 p (2021: 63) // **Adultes: 25 p** (2021: 131)

Homes: Infants-joves: 16 p (2021: 88) // **Adults: 21p** (2021: 97)

Indefinits: Adults: 1p (2021: 3)

Per Nacionalitat de la gent atesa (le principals sobre el total de **14 països**):

Marroc: **15 p** (2021: 127 p) ; Colòmbia **13 p** (2021: 32 p); Hondures: **6 p** (2021: 31 p);
Venezuela **16 p** (2021: 19 p) ; Perú: **6 p** (2021: 13 p); Cuba i Brasil : **3 p** cadascú.

Arribada:

Directament de l'Estranger: 63 p , el 86,30% (2021: 223 p , el 58, 37%)

Moviment interior: 10 p , el 13,69% (2021: 159 p , el 41,62 %)

Directament de l'estranger-per països (principals): Marroc: **10 p** (2021: 67 p) ; Colòmbia: **11 p** (2021: 17 p) ; Venezuela: **12 p** (2021: 11 p); Hondures: **5 p** (2021: 9 p); **Perú: 6 p**; Indefinit: **8p** (2021: 16 p).

Moviment interior dins Espanya: Sobre un total de 73 p arribades, 10 p ho son des de l'Estat.

De Catalunya: 3 p (2021: 113 p), de la província de Barcelona

De fora de Catalunya: 7 p

Situació legal:

Amb passaport: **53 p, el 72,60% del total** (2021: 169 p, el 44, 24% del total) ; Permís de residència amb dret a treball: **8 p** (2021: 89 p); Permís de residència: **3 p** (2021: 30 p) ; Permís permanent: **1 p** (2021: 14 p) ;amb nacionalitat espanyola: **4 p** (2021: 4p) ; en tràmit: **3 p** ; Permís permanent: **1 p** (2021: 14 p)

Motiu arribada:

Nou empadronament: 61 p, el 83,56% (2021: 354 p, el 92,67%) ; Re empadronament: **2p** (2021:5 p) ; indefinit: **9 p** (2021:13 p) ; Altres: 1 p

Re agrupaments familiars:

Total: 8 casos 62 casos, el 16,23% (2020: 24 casos, el 10,30%)

Qui reagrupa: Marit: **4 p** (2021: 46 p, el 74,19%); Esposa: **4 p** (2021: 8p)

Treball (principals)

Aturat-no treballa: **66 p, el 90,41%** (2021:321 p, 84,03%) ; indefinit:**6 p** (2021: 8p)

Estudis (Principals):

Sense estudis:**2 p** (2021: 22p) (2020:20p) // Batxillerat elemental-graduat escolar: **20 p** (2021: 86 p)// Batxillerat superior: **15 p** (2021: 32 p) // Llicenciat: **10 p** (2021:69 p) (2020: 18 p) // graduat escolar: **6 p** (2021: 63 p)

Comprensió català:

No l'entén: **57 p, el 78%** (2021: 253 p, el 66,23%); l'entén: **5 p** (2021: 84 p, 21'98%); el parla: **2 p** (2021: 32 p); sense concretar: **9 p** (2021:13 p)

Comprensió castellà:

El parla: **46 p, 63'01%** (2021:204 p, el 53'40%); No l'entén: **13 p, el 17,80%** (2021:126 p, el 32,98%); l'entén: **5 p** (2021: 42 p) (2020:35 p, 15,02%); no concretat: **9 p** (2021: 10 p)

Problemàtiques (poden ser varies alhora): Total 179

Les principals: Idioma: **52, el 29, 05%** (2021: 258 p, 74,60%); Legal: **44, el 24,58%** (2021: 155 p, 40'57%) ; Treball: **19** (2021: 35 p) ; Salut: **16** (2021: 114 p, 29,84%) ; Educació: **16** (2021:40 p) ; Formació: **22** (2021: 68) ; S. Socials: **8** (2021: 11 p)

Derivacions (prals):

Internes (propi ajuntament):Total 22 derivacions (2021: 75 p); PRO-TREBALL (CIO): **10 p** (2021: 9 p) ; Educació: **5 p** (2021: **18 p**) ; Serveis Socials: **6 p** (2021: 10 p)

Externes (principals): Total: 132 derivacions (2021: 552 p) Llengua: **51 p** (2021: 260 p); Delegació serveis externs: **12 p** (2021: 107 p) ; CITE: **16 p** (2021: 21 p) ; Bages per tothom: **17 p**; Caritas: **10 p** (2021:8 p) ; recursos privats: **5 p** (2021: 36 p)

Documentacions lliurades:

Guies nou ciutadà: **8** (2021: 113) ; tríptic llengua: **31** (2021:124) ; Plànols ciutat: **50** (2021: 265) ; altres: **2** (2021:1)

Altres persones ateses:

Tot i que les visites son acordades amb cita prèvia, hi ha un important volum d'atencions fora d'aquesta cita, per persones que o bé han d'aportar documents, o bé fan consultes puntuals que son ateses al moment. Es pot comptar entre **8-10 diàries**

Cursos formatius derivats de la llei i decret d'acollida a Catalunya:

El novembre de 2015 es va aprovar el Decret d'Acollida (en concret : "**Dels serveis d'acollida de les persones immigrades i de les retornades a Catalunya**"). Amb aquest decret es concreta el circuit que poden fer les persones immigrades per tal d'obtenir el **Certificat d'Acollida al país**, i alhora especifica continguts, certificacions, qui és el responsable de dur-ho a terme al territori, etc. es tracta

d'un servei que els ajuntaments han d'oferir als seus ciutadans nous, i no és obligatori a fer, sinó voluntari.

El Decret defineix qui són **els beneficiaris o titulars**:

Estrangers immigrants ; Sol·licitants d'asil o protecció ; Refugiats i apàtrides; Retornats. Majors de 16 anys (edat escolaritat obligatòria)

Poden inscriure's abans que es compleixi un any d'haver-se empadronat a un municipi de Catalunya (per tant es limitaria l'accés a aquesta circumstància d'antiguitat del padró per tal d'obtenir el certificat oficial de la Generalitat)

Referent a la **certificació**:

El Decret concreta que entre la inscripció per obtenir el Certificat d'Acollida i la certificació corresponent feta per la Generalitat, no podran transcórrer més de **2 anys**, si bé aquest termini ha estat flexibilitzat a la pràctica per tal d'afavorir que la gent faci tot el procés amb ritmes diferents segons les circumstàncies de cadascú.

Des de Manresa, el Programa, aleshores, d'Acollida va començar al llarg del 2015 a organitzar i estructurar aquest conjunt d'actuacions a la ciutat, amb elements com el circuit de sol·licitud (instàncies de la Generalitat i Ajuntament), calendari de cursos al llarg de l'any, i elaboració de materials, especialment el Mòdul C (Coneixement societat i marc jurídic), que és el que es duu a terme directament des del Programa i s'ha hagut de preparar amb tot el material i contingut.

La Generalitat ofereix i ofereix a la seva web material de difusió, i dona el llistat dels continguts que s'hauria de poder tractar, o si més no, elements fonamentals a tenir en compte. Hi ha uns materials visuals en formats DVD per si es volen fer servir com a reforç, però no hi ha un material elaborat per fer les sessions i mòduls. En el nostre cas, el material va ser elaborat des del propi Programa.

A partir del 2017, i fins el 2021, en que deixa d'estar-ho, la Generalitat tenia inclòs el programa d'Acollida en una línia de finançament del Fons Social Europeu, i per tant ha estat marcant la justificació que s'havia de fer des dels municipis en el Contracte Programa: llistats excel, fitxes de participants, signatura dels alumnes i ponents, entrada dades a l'EACAT, logos del FSE a la documentació, etc.

A cada curs del mòdul C es lliura una documentació relacionada amb la temàtica tractada, carpeta personal, etc i es passa un qüestionari de valoració.

Referent a la formació, hi trobem 3 tipus de mòduls:

- **Mòdul A : Competències lingüístiques bàsiques en llengua catalana (A1) i castellana (A2) (cursos de 90 h/cadascú).** En el cas dels cursos de català, els certifica el CNL, si bé es permet que altres centres homologats, puguin dur a terme els cursos; en el cas de Manresa, hi trobaríem el Centre de formació d'adults Jacint Carrió (Escola d'adults, depenent del Departament d'Ensenyament de la Generalitat). Pel que respecta als cursos de castellà, haurien d'estar certificats a nivell oficial, però no hi ha oferta a Manresa, i només algunes entitats fan algun curs bàsic de castellà (Sant Egidí, alguna associació veïnal, Escola adults Sant Joan de V.). Existeixen uns models d'exàmens -que s'assigna al Programa de Nova Ciutadania municipal la seva realització- per tal de demostrar el coneixement i domini lingüístic si fos necessari
- **Mòdul B: Coneixements laborals (establert com curs mínim 15 h de durada).** Els continguts d'aquest curs, estan orientats a presentar els elements clau en relació als drets i deures com a treballador, el paper dels sindicats, comprensió d'un full de salari, recerca d'ocupació, etc. A Manresa, en un principi (finals 2016 i fins meitats 2017) aquest curs l'havia estat portant a terme el CITE-CCOO, a través d'un contracte amb el Programa d'Acollida (amb fons provinents del Contracte Programa), i per tant, era el propi Ajuntament l'encarregat d'organitzar els cursos, fer el contracte amb l'entitat CITE, derivar la gent, la certificació, etc. A partir de la tardor del 2017 i fins ara, la Generalitat va canviar la forma de fer aquest taller, traspasant la competència de l'execució dels Ajuntaments al Servei d'ocupació de Catalunya-SOC. A partir d'aleshores, es tenen establerts uns acords i coordinacions inter-administratives per tal d'establir els canals i requisits per derivar les persones sol·licitants dels cursos d'acollida al SOC, que en resum serien:
D'entrada es demana que la persona tingui un domini i comprensió mínim idiomàtic, i en tot cas, haver fet unes 90 h de cursos de llengua.

Igualment es valora que la millor opció és fer primer el curs del mòdul C (Coneixement societat i el seu marc jurídic). Es poden donar excepcions si es necessita urgentment el certificat del SOC

Un cop acabat el mòdul C i obtinguts els certificats de les 90 h de llengua, és el Programa de Nova Ciutadania que deriva via telemàtica en un llistat d'excel al SOC les persones que volen fer el mòdul B. Al llistat s'inclouen les principals dades personals, formes de contacte, cursos portats a terme, domini lingüístic, etc.

El SOC ha de citar les persones, passar un qüestionari, i en cas d'aprovar-lo se li donaria el certificat del mòdul B, si no el passen, quedarien en llista d'espera per organitzar una edició del curs laboral.

Enguany s'han derivat al SOC al llarg de l'any un total de **60 p** (2021: 115 persones, ja que es van fer cursos extraordinaris a través d'EMI).

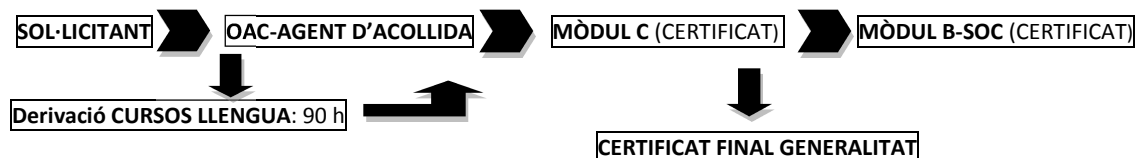
- **Mòdul C: Coneixement de la societat catalana i del seu marc jurídic (curs mínim de 15h estipulat per llei-decret).**

En el cas de Manresa és ofert des del mateix Programa de Ciutadania de l'Ajuntament que ha elaborat els materials (power points, fotocòpies, etc) tenint en compte el temari que la Generalitat proposa com a contingut a treballar, te una durada de 15 o 18 hores en classes de 2h- 2'5hores /cadascuna.

Les sessions son portades a terme pel mateix coordinador del Programa, amb el suport de l'Agent d'Acollida el primer dia. Així mateix col·labora la responsable del Programa Enllaç, de mediació, que tracta el temari relacionat amb convivència ciutadana i veïnal.

Els continguts mínims marcats per la Generalitat serien: Els trets fonamentals-geogràfics, històrics, culturals, socials i sociolingüístics- de Catalunya //El sistema polític i administratiu; l'associacionisme i participació ciutadana // Drets i deures fonamentals //Els serveis públics i els drets i deures en l'àmbit local, etc al qual cal afegir elements concrets dels municipi o comarca on es desenvolupi el curs (recursos i serveis locals; història de la ciutat; Fins el moment de la pandèmia del COVID també es feien visites a espais significatius, que en el cas de Manresa es era la Seu i la Cova). El tal de persones que han fet el mòdul C el 2022 ha estat de **100 p.** (s'especifica més endavant)

Circuit a Manresa:



Per accedir als cursos i certificat d'Acollida, cal fer una sol·licitud a l'Ajuntament a través de dues instàncies: una municipal i una de la Generalitat que es presenten alhora a la OAC a través de l'Agent d'Acollida, el qual informa dels cursos i deriva a cursos de català si no se'n té o bé no es té un domini lingüístic suficient (al final del procés s'haurà de justificar 90 h de cursos), també es fa signar permís d'us de dades personals (per tema Fons Social Europeu, que s'acaba el 2021).

Un cop presentada, el coordinador del Programa contacta ja sigui per telèfon o correu electrònic amb la persona, o bé pot citar-lo per acabar d'obtenir informació i concretar en quina oferta de cursos li va millor participar. S'explica al sol·licitant i s'emmarca els cursos dins la llei i decret de la Generalitat i la legislació d'estrangeria a nivell espanyol, explicant avantatges i aportacions que suposa fer-los. La sol·licitud presentada ha d'enviar-se a la Generalitat a través d'un programa informàtic (EACAT).

Les persones poden ser informades dels cursos des de l'acollida municipal (Agent d'Acollida situat a la Oficina d'atenció al ciutadà-OAC), des del mateix Programa (Ctra de Vic 16), punts informatius i de suport (CITE, Bages per tothom), els Serveis Socials, entitats diverses amb qui es treballa: Caritas, Creu Roja, Federació d'assoc. de veïns, centres de culte: com ara les mesquites, altres entitats de nouvinguts, Consell Municipal d'Interculturalitat, centres de protecció internacional (La Llar, Apip Acam), centre d'ex menors no acompanyats (PILS Bages), la residència de la Fundació convent de Santa Clara; Consell Comarcal: en casos de canvi de padró i municipi, etc.

Certificació:

Si es compleixen els requisits d'accés i es vol tirar endavant amb la oferta que s'inclou des del Decret d'Acollida i el municipi, s'anirà obtenint un certificat per cada mòdul fet (B i C) i de llengua (català i castellà), i havent acabat, s'obtidria el certificat d'acollida de la Generalitat que es demana des del Programa amb un tràmit informàtic (EACAT) on posteriorment cal descarregar el certificat ja signat digitalment i donar-lo a la persona. El certificat dels Mòduls C els emet l'Ajuntament (amb la signatura del Secretari), el certificat del mòdul B, el SOC.

Segons marca la Generalitat, s'ha d'acudir a les classes el 75 % del total per tal d'obtenir la certificació. Si per contra, es volen fer cursos solts (Mòdul B i/o C, però sense completar amb el coneixement lingüístic), s'obtidrien els certificats pels cursos fets. Enguany s'han tramitat **53 certificats finals** (+12 entre gener i febrer del 2022 de gent pendent l'any 23)(el 2021:196 certificats finals, per sumar-se els cursos extraordinaris acordats entre Generalitat i EMI Manresa)..

Persones interessades:

A banda de persones novingudes que puguin tenir interès en ampliar coneixements sobre la societat, recursos, etc, la gran majoria -molts d'ells irregulars o pendents de renovació de permisos- necessiten els certificats de cara a aportar-los per fer l'informe d'arrelament (la majoria) o bé de renovació (una minoria). Així mateix hi ha un grup que el necessita per poder entrar en algun programa de contractació laboral (línia ACOL, o bé d'ex-tutelats de la Generalitat) ja que es puntua tenir el certificat final d'acollida a Catalunya.

Programació cursos mòdul C:

Al llarg del 2022 s'han portat a terme directament des del Programa els següents cursos del **mòdul C** (Coneixement societat i el seu marc jurídic), acabant un total de **100 p, de les 120 inscrites**.

- **MARC: 7,8,10,11,14 i 15 Total: 15 h.**
Total persones inscrites: 30 p
Total fan i acaben el curs: 20 p
Homes: 10 Dones: 11
Sol·licitants Protecció Internacional: 2
Per orígens i gènere:
Marroc 5p (homes: 3 // dones: 2)
Colòmbia: 3 p (homes: 2 //dones: 1)
Hondures: 4 p (dones: 4)
Perú: 1 p (dones: 1)
Cuba: 2p (homes: 1 // dones : 1)
Bolivia: 1 p(homes: 1)
Senegal: 2 p (homes: 2)
Algèria: 1 p (dones: 1)
Argentina: 1 p (dones: 1)
- **MAIG: 18,19,20,23,24 i 25 Total: 15 h.**
Total persones inscrites: 27 p
Total persones fan i acaben el curs: 26 p
Homes: 20 Dones: 7
Per orígens i gènere:
Marroc: 17 p(14 homes, 3 dones)
Hondures: 4p (1 homes // 3 dones)
Colòmbia: 2 p (1 home/ 1 dona)
Venezuela: 1 p (homes: 1)
Gàmbia: 1 p (homes: 1)
Georgia: 1p (homes:1)

Dels quals 2 p sol·licitants de protecció internacional
i 6 p ex-tutelats.

- **JULIOL: 12,13,14,15,18 i 19. Total: 15 hores**
Total persones inscrites: 29 p
Total persones fan i acaben el curs: 23p

Homes:16 // Dones: 7

Per orígens i gènere:

Marroc: 16 p (homes:10 // dones: 6)

Colòmbia: 1 p (dones:1)

Gàmbia : 1 p (homes: 1)

Uruguai: 1 p (homes: 1)

Bolívia: 1 p (homes: 1)

El Salvador: 1 p (homes: 1)

Níger: 1 p (homes: 1)

Guinea: 1 p (homes: 1)

Dels quals 4 p ex-tutelat

- **OCTUBRE: 17,18,19,20,21 i 24. Total: 15 h.**

Total persones inscrites: 19 p

Total persones fan i acaben el curs: 16 p.

Homes: 8 // Dones: 8

Per orígens i gènere:

Marroc: 7 p (homes: 6, dones: 3)

Hondures: 1p (dones: 1)

Colòmbia: 3p (homes: 2// dones: 1)

Perú: 2 p (dones: 2)

- **DESEMBRE: 12,13,14,15 i 16. Total 15 hores**

Total persones inscrites: 17 p

Total persones fan i acaben el curs: 15 p

Homes: 5 // Dones: 10

Per orígens i gènere:

Marroc: 4 p (homes: 2// dones: 2)

Colòmbia: 4p (homes: 2 // dones: 2)

Senegal: 2p (homes: 1//dones:1)

Nicaragua: 1p (dones: 1)

Venezuela: 1p (dones: 1)

Albania:1p (dones:1)

El Salvador: 1p (dones:1)

Geòrgia:1p (dones:1)

Dels quals 2 ex-tutelats i 1 sol·licitant protecció internacional-refugi.

FORMACIÓ PROFESSIONALS:

Enguany, i d'acord amb la oferta de la Generalitat s'ha fet un curs adreçat a tècnics i professionals diversos per donar a conèixer el recurs del **SARU (Servei d'acompanyament al reconeixement universitari)** per tal de difondre la seva tasca i promoure que les persones d'origen estranger puguin convalidar/homologar els seus estudis. La formació va tenir lloc el dia 4 de març, de 10h a 12 h a través de plataforma-Teams, i es va donar una assistència de 17 p. provinents d'ajuntaments, entitats, etc

PROTECCIÓ INTERNACIONAL I EMERGÈNCIA UCRAÏNA

L'any 2022 ha vist l'esclat de la guerra d'Ucraïna per la invasió de l'exèrcit rus a finals de febrer. Això ha provocat la sortida del país de milions de persones tant cap als països veïns com a altres països de la Unió Europea, seguint uns acords d'acollida i unes quotes per país.

A Manresa s'establirà una **comissió interna municipal** presidida per l'alcalde, per tal de fer un seguiment de la situació de les arribades, necessitats, etc. I per altra banda, una **comissió externa** que agrupa els agents implicats al territori en l'acollida de persones refugiades ucraïneses (Creu Roja, La Llar, Apip Acam, Fundació Convent de Santa Clara).

Les primeres persones que arriben a la comarca ho fan a través del municipi de Sant Joan de Vilatorrada, on viu una comunitat ucraïnesa establerta fa anys, i que portaran familiars o coneguts.

A la ciutat arribarà un grup de persones refugiades que seran acollides a l'Alberg del Carme, a càrrec de Creu Roja com a referents tècnics. Son sobretot dones i nens, i la seva estada era prevista molt temporal, si bé en casos s'acabarà allargant més de 3 mesos. Es procurarà analitzar necessitats específiques que sorgeixen, si cal fer les derivacions a la OME, salut, etc. Al disposar d'un equip propi de C. Roja les tasques de suport es veuran limitades. Alguns casos dels allotjats a l'Alberg acabaran a la Llar-Fundació T. Canet, la resta marxaran de la ciutat. L'Alberg no permetia un allotjament més enllà de dies, ja que no te les condicions adequades, amb tot, els terminis acabaran allargant-se degut a la manca d'alternatives.

La Fundació Convent de Santa Clara buscarà col·laboradors que deixin pisos per acollir persones ucraïneses, i també disposa dels seus professionals de seguiment.

Altres arribades, més puntuals, ho fan a través alguns ciutadans a títol personal.

En tots els casos es procura tenir present que hi hagi un traspàs informatiu amb la Generalitat, no només per veure el volum, sinó situacions susceptibles de risc com ara si arribessin menors d'edat sense tutors, o situacions similars.

Dins l'Ajuntament, es coordina les informacions d'atencions als diferents serveis: des del moment d'empadronament, a les persones que arriben a Serveis Socials, a la Oficina d'Educació per matriculacions escolars, etc

En total, fins a gener del 23 tenim comptabilitzades **285 p** arribades i empadronades, sense comptar les allotjades provisionalment a l'Alberg del Carme. D'aquestes 285 p no totes acaben tampoc quedant-se a Manresa. DE totes maneres i centrant-nos en el padró municipal, al llarg de l'any Manresa passa de tenir **284 p a 451 p (+167 p)**

Al llarg de l'any i a partir d'una convocatòria extraordinària de la Generalitat es contractaran 4 persones ucraïneses com a plans d'ocupació, 3 a mitja jornada durant 6 mesos com a Suport de neteja (2 a les llars infants municipals i 1 al Congost) 1 a jornada sencera durant 1 any (Auxiliar equipament Protreball-antic CIO). La selecció es va fer a derivacions rebudes de l'OTG i d'entitats socials amb qui tenim contacte (Fundació Tomàs Canet-La Llar, Creu Roja, Fundació Convent de Santa Clara, Apipacam).

Altres:

A banda del tema concret dels ucraïnesos, existeixen contactes i coordinacions amb els centres que acullen sol·licitants de protecció internacional, que en el cas de Manresa serien APIP ACAM i la Fundació Tomàs Canet-La Llar molt centrat en les sol·licituds de primera acollida, la oferta de reforços de català a nois/es durant el curs escolar i l'estiu, etc.

SENSIBILITZACIÓ //CONVIVÈNCIA:

Com ve sent habitual, des del programa es porten a terme tot un seguit d'activitats en el terreny de la sensibilització social en el tema migratori i intercultural i de diversitat religiosa, per tal d'aproximar a la població diversos aspectes d'aquesta diversitat, facilitar la convivència i la cohesió social des d'una vessant intercultural.

Part d'aquestes activitats es fan de forma directa (p. ex Festa Intercultural o tallers i xerrades diverses), i altres son co-organitzades amb altres entitats o administracions, i finalment hi ha aquelles on es dona suport d'una o altra forma (p. ex Mundialet).

Aquest conjunt d'actuacions, han de ser una petita part de tot un conjunt d'actuacions dutes a terme a la ciutat per altres àmbits municipals o externs. Una societat plural i diversa a nivell cultural, ha de valorar i incloure aquest element a les programacions d'una forma natural i tenint en compte tant grups diana (joves, veïns), com àmbits o espais (teatre, Festa Major, música, món educatiu i universitari, etc) quedant molt terreny per recórrer.

Les actuacions principals aquest any han estat:

9ª Festa Intercultural de Manresa:

Dissabte 2 de juliol de 2022. Lloc: Plaça sant Domènec. Horari: 17:30 // 00:00 h

La festa intercultural de Manresa és una activitat lúdico-festiva i de convivència intercultural, amb un important ressò i nivell de participació, i que sorgeix per un seguit de motius:

- A) Per una banda vol donar resposta a la necessitat de mostrar al conjunt de la ciutat la diversitat cultural existent, a través d'una activitat oberta al conjunt de la ciutadania, que permeti aproximar-se als col·lectius de nou ciutadans, a les seves expressions d'art, música i tradicions, tot compartint una jornada en un espai públic
- B) Per altra banda calia donar resposta i ordenar l'interès dels col·lectius i associacions d'immigrats per celebrar diverses festivitats pròpies d'una forma oberta.
- Al llarg de diversos anys, s'havien fet diverses mostres i festes per països (Senegal, Equador, Guinea, Colòmbia, Bolívia) o bé agrupant grans àrees (Àfrica i Llatinoamèrica). La necessitat de fer-ho viable a nivell econòmic i plantejar-ho d'una forma més estructurada i amb contingut, l'any 2012 es va optar per organitzar una única activitat des de l'Ajuntament amb el nom de Festa Intercultural de Manresa, on sumar algunes entitats de la ciutat de major arrelament, per tal d'oferir una panoràmica més completa de la diversitat.

Antecedents: Durant força anys es va estar celebrant una Festa intercultural a la Plaça Catalunya, organitzada per l'Associació de veïns d'aquell bari amb el suport municipal.

Quant es va deixar de fer, va donar-se un motiu més per intentar organitzar-ne una adreçada al conjunt de la ciutat, i més, quant moltes de les entitats de nouvinguts participaven en aquella festa veïnal, i hi havia demanda per fer-ne.

L'any 2022 ha estat el novena edició en dur a terme aquesta activitat de convivència a la plaça Sant Domènec, després de la parada obligada en motiu de la pandèmia del covid. L'anterior vegada en fer la festa va ser el 2019.

Aquesta activitat està inclosa entre les que es presenten a la Diputació de Barcelona i la seva línia de subvenció anual (Àrea d'Igualtat i Sostenibilitat social)

El total d'entitats que participen enguany son:

- Assoc. Cultural argentina de Manresa (amb parada i espectacle)
- Assoc. Cultural xinesa de Manresa (amb parada i espectacle)
- Federació de joves xinesos d'ultramar (amb parada compartida amb l'anterior)
- Assoc. boliviana de Manresa 6 d'Agost (amb parada)
- Assoc. senegalesa del Bages (amb parada i espectacle)
- Assoc. Africana de Solidaritat (amb parada i espectacle)
- Assoc. de colombians residents al Bages (amb parada)
- Assoc. de dones Al Noor de Manresa (amb parada)
- Assoc. d'equatorians de Manresa (amb parada i espectacle)
- Assoc. de guineans de Manresa (amb parada i espectacle)
- Assoc. de Ghanesos del Bages (amb parada i espectacle)
- Assoc. Romanesa del Bages (amb parada i espectacle)
- Assoc. cultural islàmica del Bages (amb parada)
- Federació d'associacions de veïns de Manresa (amb parada)

Les diverses actuacions musicals o de ball, son portades a terme per les entitats, i es distribueixen al llarg de la tarda i fins la nit.

A nivell organitzatiu, uns mesos abans de l'activitat es fan reunions de coordinació amb els participants on es tracta el contingut i la organització de la festa (reunions generals de tots els participants els dies: **26 d'abril, 18 de maig i 15 de juny**, a banda d'altres trobades directes amb alguna de les parts per tractar temes concrets) . A nivell de l'ordre de les actuacions, des de fa anys es va prendre l'acord de fer un sorteig, si bé, es tenen en compte els casos on hi ha alguna impossibilitat horària. Respecte els espectacles, es procura que les actuacions musicals i de dansa siguin portades a terme pels propis membres de les entitats i/o gent de Manresa i comarca, ja que algunes associacions tenen els seus propis grups de dansa o música tradicional que es troben i assagen al llarg de l'any (sobretot a la Casa Flors Sirera).

Per la organització de la festa, es contracten l'equip de so i llum, material divers (taules, cadires i carpes), WC portàtils, i els propis espectacles musicals i de dansa, el relator, etc. A banda de la reserva de la plaça, el Kursaal ens cedeix la Sala Sant Domènec per fer servir com canviador, guarda de vestuari, etc. A Protecció Civil es passa tota la informació de les activitats, i ens cedeixen extintors d'incendis com a prevenció També hi ha traspàs informatiu a la Policia local i a Medi Ambient per garantir la bona neteja de l'espai de cara a diumenge.

També es té en compte que la Festa no coincideixi amb altres activitats que es porten a terme l'estiu, especialment el Mundialet Intercultural de Futbol (en aquets cas, s'ha donat un dia de descans coincidint amb la Festa)

Un element important és la difusió de l'esdeveniment. Com sempre, es fa un comunicat de premsa i es difon al conjunt dels mitjans de la ciutat, i es penjen cartells als carrers i comerços de la ciutat. Amb tot, la principal eina de difusió són els propis participants, i el fet de fer-se al centre de la ciutat i un dissabte cosa que fa que diversos centenars de persones passin al llarg de tot el dia i la nit, fent de l'espai un autèntic lloc de trobada intercultural i de convivència.

La jornada festiva i la programació dels espectacles es va distribuir de la següent manera:

- Inauguració: 17:20h amb presència de l'alcalde i regidor de Ciutadania
- 1) 17:30- 18:00h : Associació cultural romanesa de Manresa: Mostra de balls i cants amb el grup Harmonia
- 2) 18:10 h- 18:40 h : Associació africana de Solidaritat: Música i dansa tradicional " We are proud of whom we are" (Orgullosos del què som)
- 3) 18:50 h- 19:20h : Associació centre cultural Xinès a Manresa: Espectacle de Kung Fu i ball dels lleons.
- 4) 19:30-20:00h: Associació cultural Argentina de Manresa: Piantao por el tango
- 5) 20:10h- 20:40h :Associació de guineans de Manresa : Música i cant peul-fulani (Fulacunda) amb Bilaama Kilonnding i el grup Toppiro'oo
- 6) 20:50h- 21:20h : Associació de Ghanesos del Bages: Mostra música i dansa tradicional Kete Dance, Adowa i Jama
- 7) 21:30h- 22:00 h: Associació d'amics del Senegal del Bages: Música i ball Senegalès
- 8) 22:10-22:40h: Associació d'Equatorians de Manresa: Música amb el Grup Tricolor
- MÚSICA fins a la cloenda 24:00 h

Com altres anys, la valoració que hem de fer de l'activitat és molt positiva tant pel que fa al conjunt de les actuacions, com a l'organització, instal·lacions i equipaments contractats, i col·laboracions de tots els grups alhora de fer la festa. La festa és una bona mostra de la diversitat present a la ciutat i compleix amb l'objectiu de crear un espai de trobada, comunicació i intercanvi entre les persones. Com altres anys, al llarg de la tarda i vespre van anar passant una gran quantitat de gent que va al centre el dissabte; els moments de màxima audiència són entre 18h i 20-21 h, però també entre 22h i 24 h aprofitant que a les parades venen productes i baixa la calor.

Curs reforç de català durant l'estiu per alumnat estranger nouvingut i reagrupat

Des de fa anys es porta a terme un reforç en lectura-escritura i conversa de llengua adreçada a alumnat d'origen estranger, prioritzant sobretot alumnes de secundària, arribats al país de poc temps, i amb majors necessitats de reforç.

Ens centrem per una banda en aquells alumnes de majors necessitats que han fet el reforç durant el curs (l'altre servei que oferim), i com a nous, a partir dels llistats de nouvinguts en edat escolar, prioritzant major edat, germans, etc., a afegir alumnat derivat per alguns centres educatius, centres de refugiats (La Llari Apip Acam), i de tutelats (ESTREP)

Cal fer menció que és d'especial interès donar resposta a alumnes que arriben maig-juny i que encara no s'han escolaritzat (no ho faran fins setembre) i així aprofiten i fan una introducció durant l'estiu

El curs es fa a tres espais municipals diferents: el **Casal de les Escodines**, **Espai Joan Amades** i el **Centre Cívic Selves i Carner**. Les classes es fan del **27 de juny i fins el 22 de juliol**, cada dia entre setmana i en horari de 10 h a 12 h. Es contracta a tres professors, un per cada centre. La coordinació es porta a terme des del mateix programa de Ciutadania municipal.

Enguany, i degut a la pandèmia, s'ha continuat fent grups més reduïts per tal de garantir les mesures de seguretat. Participen al curs un total de **47 alumnes** (2021:39 alumnes)

Països d'origen: Marroc (15p); Hondures (7 p); Síria (5 p); Guinea (5); Ghana (4 p); Senegal (3 p); Pakistan (2p); Burkina Fasso (2p); Ucraïna (2p); Colòmbia (2p).

Per gènere: 30 nois i 17 noies

Edats: 20 anys (1 p); 19 anys (1p); 18 anys (2 p); 17 anys (5 p); 16 anys (10 p); 15 anys (6 p); 14 anys (4 p); 13 anys(8 p); 12 anys (5 p); 11 anys (4 p); 8 anys (1p)

Edats nois: 11 anys (3p); 12 anys (3 p); 13 anys (4 p); 14 anys (1 p); 16 anys (8 p); 17 anys (3p); 18 anys (2 p); 19 anys (1 p); 20 anys (1 p). **Total: 30 panys (**

Edats noies: 8 anys (1p); 11 anys (1p); 12 anys (2 p); 13 (4 p); 14 anys (3 p); 15 anys (2 p); 16 anys (2 p); 17 anys (2 p) . **Total: 17 p**

A l'acabar el curs d'estiu es lliura un diploma de reconeixement als alumnes.

Com a valoració, cal dir que és un recurs molt ben valorat pels centres educatius i aquells que fan derivació (S.Socials, OME, Agent Acol·lida, centres de refugiats, centres de tutela), per les pròpies famílies i alumnes. Omple un buit existent durant l'estiu, tant per reforçar les mancances d'alumnes que ja estan escolaritzats, com dels nou arribats i que encara no han iniciat el procés escolar al país. Cal tenir en compte la dificultat de cara al professorat contractat que suposa fer aquesta activitat, amb alumnes nous que no coneixen, de diferent nivell i situació personal-familiar, etc. És una experiència molt enriquidora i que es valora molt positivament.

Curs de reforç de català durant el curs escolar per alumnat nouvingut i reagrupat

Des de fa anys es porta a terme un reforç en lectura, escriptura i expressió oral adreçat a alumnat d'origen estranger, acabat d'arribar, prioritzat edats de **13-16 anys** (també menors, germans, etc, a vegades per garantir que vingui el germà gran i –en moltes ocasions també- per una necessitat evident del germà petit) amb majors necessitats i provinents de països on majors dificultats poden tenir d'adaptació i coneixement del català i castellà.

Una part provenen del curs que es porta a terme l'estiu (reforç que portem a terme al llarg d'un mes d'estiu) altres es seleccionen a partir dels nous empadronats i coordinant-se amb l'Agent d'acollida, la OME, i parlant amb les famílies.

El curs es fa **dilluns i dimecres** (un primer grup), i **dimarts i dijous** (un segon grup), de **17:30h a 19:00 h**, l (en un espai de Pro-Treball, l'antic Centre d'iniciatives per a la ocupació-CIO. Es contracten a **dos professors**.

La selecció i seguiment es fa des del mateix coordinador del Programa de Ciutadania. Des de que comença el curs i fins que s'omple el grup es van incorporant nous alumnes segons disponibilitat, i procurant prioritzar els que més ho necessiten.. A nivell de materials utilitzats, els mateixos professors faciliten fitxes i materials, que fotocopiem des del Programa

Primera meitat de l'any (gener-juny):

Total: 24 alumnes , més 4 alumnes inscrits que van abandonar els primers dies (2021: 31 alumnes)

Per gènere: Nens-nois (7); nenes-noies (17)

Nois: 7. Edats: 11 anys (1); 12 anys (3); 13 anys (1); 14 anys (1); 16 anys (2).

Noies: 17. Edats: 8 anys (1); 10 anys (1); 12 anys (2); 13 anys (3); 14 anys (4); 16 anys (2); 17 anys (3).

Grup A) que fa les classes els dilluns i dimecres. Atén **13 alumnes**

Per orígens: Marroc (5); Pakistan (3); Síria(2); Ucraïna (1); Burkina F (1);

Per gènere: Nens-nois (2); nenes-noies (11)

Nois: 2. Edats: 12 anys (1); 14 anys (1)

Noies: 11. Edats: 8 anys (1); 10 anys (1); 12 anys (1); 13 anys (2); 14 anys (2); 16 anys (1); 17 anys (1)

El grup B) que fa classes dimarts i dijous. Atén **11 alumnes**

Per orígens: Marroc(7); Pakistan (3); Ucraïna (1)

Per gènere: 5 nens/nois i 6 nenes /noies

Edats: Nois: 11 anys (1); 12 anys (3); 13 anys(1); 14 anys(1); 16 anys(2).

Noies: 8 anys (1); 10 anys (1); 12 anys (2); 13 anys (3); 14 anys (4); 16 anys (2); 17 anys (3)..

Segona meitat de l'any (grup de dilluns i dimecres tarda)

Total 20 alumnes.

Per gènere: nens-nois (13); nenes/noies(7)

Edats:Noies:13 anys (2); 15 anys(3); 16 anys (1); 18 anys(1)

Nois: 11 anys(2); 13 anys (3); 14 anys(1); 15 anys(3); 16 anys(3)

Grup A) que fa les classes els dilluns i dimecres. Atén **10 alumnes**

Per orígens: Marroc (2); Pakistan (2); Siria (2); Ucraïna (2);Guinea(2)

Per gènere: 7 nenes/noies; 3 nens/nois

Edats: Nois: 11 anys (1); 13 anys(2); 15 anys (3); 16 anys(1)

Edats: Noies: 11 anys (1); 15 anys(1); 18 anys(1)

El grup B) que fa classes dimarts i dijous. Atén **10 alumnes**

Orígens: Marroc (4); Ghana (2); Senegal(2); Ucraïna(2)

Per gènere: 4 nenes/nois ; 6 nens/nois

Edats: Nois: 11 anys (1); 13 anys(1); 14 anys(1); 16 anys(2); 17 anys(1)

Noies: 13 anys (2); 15 anys(1); 16 anys(1)

18è Mundialet intercultural de Futbol i ONG Diapo

Enguany, i després de les restriccions del Covid, s'ha pogut celebrar la 18ena edició del Mundialet intercultural de Manresa.

El Mundialet està organitzat per la ONG Diapo, en col·laboració d'altres persones i entitats (com ara la Federació catalana de futbol i l'assoc. de veïns/nes de la Família) , així com el suport de l'Ajuntament de Manresa (Esports i Ciutadania).

En origen, la celebració d'un torneig de futbol durant l'estiu en format Mundialet, va sorgir de l'Associació d'amics del Senegal del Bages-ASEB, però el principal impulsor, ahir i avui és el president de la ONG Diapo, que ha aconseguit articular un grup de persones i sumar esforços per tal d'aconseguir una activitat esportiva i de convivència intercultural única i molt valuosa a la ciutat i la comarca

La organització del Mundialet és molt complexa i s'ha anat articulant al llarg dels anys dins un treball en xarxa. Hi ha tot un seguit de responsables i voluntariat, divisió de funcions, estipulació de reunions preparatives abans i de seguiment mentre es duu a terme, normes escrites i fitxes de jugadors, assegurances, seguiment econòmic despeses/ingressos, etc, tot això coordinat pel responsable de la ONG Diapo.

A llarg del període de preparació i de realització del Mundialet, es dona una coordinació molt estreta entre Ajuntament i Diapo per tot el tema de fer els quadres dels tornejos, concreció d'horaris, material necessari (fitxes, còpies, etc), difusió (roda de premsa a l'Ajuntament abans de la inauguració on son convidats representants de tots els equips), etc. Cal tenir en compte el total de volum d'equips que participen i el número de jugadors

A nivell de **finançament**, el Mundialet té autofinançament per una part de les seves activitats a partir de les aportacions de cada jugador/equip, aportacions voluntàries dels espectadors a l'entrada, celebració d'alguna rifa, etc. Des del Programa de Nova Ciutadania es cobreix la meitat de la despesa dels arbitratges (enguany, per un import de 800 eur), des d'Esports, s'aporta la cessió de les instal·lacions esportives i personal, així com part dels trofeus, a banda de la subvenció anual que dona pel conjunt d'activitats de l'Escola de futbol Diapo.

El Mundialet té lloc cada estiu, durant un mes o mes i mig. Enguany es van poder fer 3 categories (l'Absoluta, la femenina i la de veterans) va començar el **dissabte 25 de juny** i es va haver d'aturar el **dissabte 30 de juliol** , i es porta a terme al camp de gespa del Congost . Altres anys han participat grups de juvenil, alevins, cadet.

Enguany, es porten a terme els següents tornejos per categories:

1. **La categoria absoluta** , reduïda degut a les restriccions, ha tingut **4 grups i 12 equips**.

Aquests son:

- Grup A: ARGENTINA-XILE-BRASIL
- Grup B: SENEGAL-EQUADOR-COLÒMBIA
- Grup C: VENEZUELA-MARROC- GÀMBIA
- Grup D: HONDURES-PARAGUAI-BOLIVIA

2. La categoria de Veterans (amb 4 grups i 12 equips)

- Grup A: COLÒMBIA –HOLANDA- QATAR
- Grup B: PERÚ –MAURITÀNIA – BOLÍVIA
- Grup C: HONDURES – MARROC -PARAGUAI
- Grup D: EQUADOR – ANDORRA -CATALUNYA

3. La categoria Femenina: Amb 2 grups i 6 equips.

- ARGENTINA // EQUADOR // BRASIL
- B) COLÒMBIA // PARAGUAI // BOLIVIA

Tant la inauguració, com la cloenda del torneig, suposa un moment central del Mundialet, tant pel públic que mobilitza, com per la organització de la mateixa (que inclou desfilada dels equips i -segons els anys- algunes actuacions musicals o de danses tradicionals. Des de fa anys, es dona presència d'autoritats municipals (alcalde i/o regidors), així com altres representants d'entitats esportives o culturals. Aquesta presència és important i molt valorada des de la organització. La participació de públic al llarg de tot el torneig és molt important, aconseguint una mobilització molt significativa evidenciant la importància de l'activitat esportiva entre la població nouvinguda, però també autòctona, ja que aquesta ha anat augmentat amb la participació en la organització

Com altres anys, és molt important al tasca de difusió externa a través dels mitjans de comunicació. Es comença per la roda de premsa convocada des de l'Ajuntament (enguany el 25 de juny) , on es convida als representants dels equips, organització, i responsables polítics municipals. Es una forma de fer visible la capacitat de mobilització i organització. Al llarg del torneig, es traspasa informació als mitjans, i es dona l'assistència de diversos d'ells, sobretot, a la inauguració i a la final. Si bé normalment la difusió és comarcal, també surt alguna nota de premsa en àmbit català, cosa que ajuda a donar a conèixer aquesta activitat com a bona pràctica.

Els diferents campionats de Mundialet (**Categoria absoluta**) han donat els següents vencedors al llarg dels anys:

ANYS	CAMPIÓ
2004	Senegal
2005	Catalunya
2006	Guinea Conakry
2007	Senegal
2008	Guinea Conakry
2009	Marroc
2010	Espanya
2011	Senegal
2012	Argentina
2013	Paraguai
2014	Paraguai
2015	Bolivia
2016	Marroc
2017	Argentina
2018	Xile
2019	Paraguai
2020	-----
2021	-----
2022	Argentina

Suport a entitats i foment de la participació:

Des del Programa de Ciutadania es te com un dels seus objectius, el de donar suport a l'associacionisme , la seva auto organització, i el treball en xarxa dins al societat manresana. L'any 2022, igual que l'anterior, s'ha continuat amb aquets suport.

Degut a la implementació a les administracions tant de les cites prèvies com de les tramitacions on-line, que implica disposar de signatura digital, ordinador, etc, els tràmits tant de creació d'una entitat, com renovació de juntes, etc s'han complicat molt, i molta gent necessita suport per poder fer-ho, i des del Programa els hi oferim.

Les principals actuacions dutes a terme han estat

- **Reunió de les entitats de nova ciutadania amb l'alcalde** la ciutat a la sala de plens. Per primera vegada hi va haver una invitació de l'alcalde la ciutat a les entitats, per tal de conèixer-se, fer una presentació de cadascuna de qui son i què fan, i exposar necessitats i opinions sobre diverses temàtiques d'interès. La trobada va tenir lloc el 24 de març a la tarda a la Sala de sessions, i van assistir-hi un total de **26 entitats** . La valoració per part dels assistents va ser molt positiva.
- **Com a entitats noves**, s'ha ajudat a crear l'**Associació cultural i esportiva de peruans de Manresa**
- **Inscripció a registre municipal d'entitats: Assoc. de residents de Dimath (Senegal)**
- **Com a suport a tràmits** (renovació de juntes directives , certificació digital):**Assoc. cultural argentina de Manresa; Assoc. Assalam (Marroc); Assoc. Fouladou (Senegal); Assoc. de Dianke Makan; Assoc. de guineans de Manresa; Assoc. de Herico (Guinea); Assoc. Ilatinoamericana 10 de març; Assoc. cultural romanesa de Manresa; Assoc. de Tivaouane(Senegal- Confradia Tidjanai a la Comunitat islàmica de Manresa- Mesquita Al Fath i l'Associació cultural islàmica del Bages**
- Amb altres entitats s'ha fet **suport divers: Associació de dones Al Noor ; ONG Diapo ; Centre. Cultural xinès de Manresa.**
- **Visites d'autoritats: Cònsul de la R.P Xinesa a Barcelona** el dimarts 25 d'octubre, mb l'alcalde i regidors i representants de les 3 associacions xineses de la ciutat ; **reunió amb el Khalifa de Bambylor (Thierno A. Ba)** l'11 de novembre amb l'alcalde i regidors, i membres comunitat senegalesa de Manresa
- **Com a suport a entitats religioses:** la tasca principal enguany ha estat donar suport en la celebració del Ramadà o la festa del Sacrifici o tràmits diversos de les pròpies entitats.
- **Suport activitats AJT.ACT:** al Programa arriben les sol·licituds d'entitats culturals i religioses a fer a l'espai públic (carrer, places, etc) per si cal fer algun suport especial . Normalment es canalitzen per les vies habituals, en alguns casos cal fer algun contacte, canviar data o espai, etc.

ENLLAÇ. Intermediació i Treball comunitari.

Projecte depenent del Programa de Ciutadania iniciat l'abril del 2006 a través una subvenció -com a projecte pilot- del Ministerio de Trabajo y Asuntos Sociales, Secretaria de Estado para la Inmigracion y la Emigración. Des de l'any 2013 i fins l'actualitat està subvencionat per la Diputació de Barcelona.

El fet d'entrar a formar part dels projectes de mediació de la Diputació, va suposar un seguit de canvis i tasques noves, com ara introduir alguns canvis en la recollida de dades per tal d'homogeneïtzar-se amb les fitxes que es demanen, fer fitxes trimestrals de la feina feta segons un model estàndard, reunions de supervisió mensuals, participació en el grup de cercles, etc. Totes aquestes tasques estan vinculades al conveni.

Tot i que ENLLAÇ disposa d'una memòria anual pròpia, incloem un resum del projecte i les seves dades principals dins la memòria del Programa de Ciutadania tant per facilitar la difusió de la seva tasca professional, com per remarcar el lligam amb el Programa.

Personal:

El projecte es va iniciar amb 2 educadors socials a mitja jornada, i des de juny del 2007 és portat per una única Educadora Social en dedicació exclusiva, amb especialització en mediació (màster mediació), amb la coordinació i seguiment del tècnic responsable del Programa de Ciutadania. Es

porten a terme coordinacions setmanals-quinzenals, on es supervisen els casos atesos, reunions de coordinació efectuades, orientació general del projecte, etc.

Finançament:

El servei és co-finançat amb una subvenció per la **Diputació** de Barcelona, l'any 2022 va aportar 28.500 euros, que representa el **49,40%** del total, la resta va a càrrec del propi Ajuntament.

Horari i ubicació:

El servei es troba ubicat a l'edifici Infants (Ctra. de Vic, 16, 1). L'horari d'atenció al públic és: dilluns i dimecres d' 11:30 h a 14 h i de 16 h a 18 h, dimarts, dijous i divendres, de 9 h a 14 h. La professional –mediadora te dedicació exclusiva per aquest servei.

Coordinacions:

El servei Enllaç té una dependència directa del Programa de Ciutadania Això suposa una tasca de coordinació molt propera i quotidiana, i una reunió setmanal/quinzenal més centrada en seguiment de casos, orientacions a les intervencions, problemes sorgits amb les coordinacions, treball transversal, etc. valoració de necessitats, etc.

A banda d'aquest treball més d'equip, Enllaç treballa d'una forma molt coordinada amb altres àmbits i serveis municipals: Oficina atenció al Ciutadà-OAC; Sanitat; Serveis Socials; Policia Local-Proximitat; Medi Ambient, etc., i de cara a l'exterior amb el món veïnal; mossos; administradors de finques, etc.

Objectius:

El servei pretén aconseguir els següents objectius:

- Millorar i afavorir la convivència ciutadana, la prevenció, l'atenció i la resolució de conflictes derivats de la interacció comunitària, l'exclusió, la diversitat cultural i d'origen.

I com a objectius específics:

- Promoure i consolidar polítiques transversals municipals que afavoreixin la prevenció i resolució de conflictes amb la ciutadania, a través de la dotació d'un equip d'intermediació i intervenció comunitària especialitzat en la informació, prevenció i resolució davant de conflictes socials.
- Afavorir canvis positius en la percepció i la vivència de conflictes i situacions relacionades amb la quotidianitat de les relacions interpersonals i comunitàries, amb especial incidència en les situacions sorgides de la interacció entre la població immigrant nouvinguda i assentada en els últims temps a la ciutat.
- Millorar els processos d'adaptació, acomodació i interacció dels immigrants en la nova societat d'acollida. Facilitar la inclusió social dels immigrants amb una equiparació de possibilitats i recursos respecte la població catalana autòctona.

El projecte, a banda de la seva tasca i objectius detallats, és una bona eina per aprofundir la transversalitat interna municipal i el treball en xarxa ciutadana. Davant les múltiples situacions sobre les que s'actua, es dona la necessitat de cercar col·laboracions i informacions a molts àmbits, aquest apartat suposa una dedicació significativa i molt important per a l'abordatge dels casos i la seva resolució, derivació, etc.

Les coordinacions es donen en 2 àmbits:

A nivell municipal: Policia local (especialment amb proximitat) , Oficina d'Informació al Ciutadà (OAC) Salut, Urbanisme, Serveis Socials i Medi Ambient i Habitatge etc.

A nivell extern: Món veïnal; Cambra propietat; Mossos d'esquadra; Caps de Salut, Administradors de Finques, etc.

Les principals dades numèriques són les següents: :

El total de casos gestionats al llarg de l'any 2022 ha estat de **128** (any 2021: 154), dels quals 123 són nous de l'any 2022 i 7 casos són de l'any anterior. Al llarg de l'any s'han atès **292 p** (any 2021: 375 p). amb diferents problemàtiques i que afectaven indirectament a un total de 1.464 persones, portant-se a terme **1115 intervencions** diferents relacionades amb la gestió dels casos.

De total de persones ateses (292), hem atès **149 dones i 143 homes**, el que representa un 51% i 49% respectivament. En relació a l'origen, 212 persones són de nacionalitat espanyola, 73% i 80 persones són d'altres nacionalitats, 27%. Cal remarcar que dins dels col·lectius estrangers atesos el Marroquí és el més elevat.

Del total de casos atesos i tancats durant l'any 2022, 24 casos, un 19% del total, s'han tancat amb acords específics entre les parts, 62 casos, un 48% del total, s'han tancat després d'un procés d'intermediació, 16 casos, un 13% del total han quedat interromputs per alguna de les parts, 6 casos, un 5% s'han tancat sense acords i 19 casos restants, un 15% del total, s'han derivat a d'altres serveis

Dins la tipologia de demandes i problemàtiques destaquen de forma majoritària les classificades dins el paràmetre de “problemàtiques veïnals”, amb 122 casos, 27 casos menys que l'any 2021, representen el 95% del total (Any 2021 : 149 casos veïnals/ 97% del total)

Els casos veïnals atesos corresponen als temes següents:

36 casos de sorolls, 21 casos de dificultats de relació; 9 casos relacionats amb la neteja i higiene; 7 casos sobre problemàtiques d'espais comuns; 9 casos en temes d'humitats; 6 casos en la gestió de comunitats; 9 casos sobre obres; 4 casos sobre olors; 1 cas sobre aires condicionats, 1 cas sobre animals; 1 cas sobre ascensors; 18 casos sobre d'altres temes (barbacoes, temes derivats d'ocupacions irregulars, dificultats derivades del manteniment de jardins, subministres, gestió pàrquing, torretes, casos de convivència relacionats amb temes de salut mental, etc.)

Tenint en compte la transversalitat del servei, cal destacar que un total de 36 casos s'han gestionat de forma conjunta amb diferents departaments del propi ajuntament i d'altres entitats professionals de la ciutat

També cal destacar les **orientacions i suport** donats perquè certes comunitats es constitueixin legalment com a tals, gestions amb entitats bancàries per gestionar temes de funcionament (quotes de comunitat, derrames, averies...etc)

L'altre bloc important serien els casos relacionats amb **l'ús de l'espai públic**, amb un total de **2 casos** que representa el **1,56%** del total (brutícia a solars, problemes a espais públics, etc.). Cal afegir que la manca de temps limita molt la gestió d'aquest tipus de casos.

Un tercer bloc seria el d'Activitats Econòmiques, amb un **1 cas** que representa 0,78% del total i que està relacionat amb qüestions derivades del consum.

Els 3 casos restant es van **desestimar** de ser atesos degut a les característiques de la temàtica plantejada.

Origen de la demanda: aquesta pot arribar per diferents vies tals com: per **via directa** del mateix ciutadà (**39 casos, 30,5%**) ; l'**Oficina d'atenció al Ciutadà - OAC (31 casos, 24,2%)**; **Policia Local (13 casos, 10,1%)**; per **Administradors de finques (15 casos, 11,7%)**; les **Associacions de veïns (5 casos, 4%)**; per **Serveis Socials (3 casos, 2,3%)**; **Urbanisme (2 casos, 1,5%)**; **Alcaldia (4 casos, 3,1%)**; **Mossos d'esquadra (1 cas, 0,78%)**; **A través d'instància (7 casos, 5,4%)**; **Habitatge (2 casos; 1,5%)**; **Advocats (1 cas, 0,78%)**; **Regidoria Gent Gran (1 cas; 0,78%)**; **Regidoria de Barris (1cas; 0,78%)**; **Oficina Turisme (1 cas; 0,78%)**; **Entitats de la ciutat (2 casos, 1,5%)**

Les coordinacions són una de les peces claus del treball i la gestió dels casos, des del servei s'han donat un total de **180 coordinacions amb diferents departaments del propi ajuntament** (P. Local, Serveis Socials, Medi Ambient, Salut, Habitatge, Urbanisme, Alcaldia, Regidories, etc.) i **158 coordinacions més a nivell extern** (Administradors de finques, Món veïnal, Centres de Salut, Mossos d'Esquadra, etc.).

Des del Servei Enllaç també es col·labora amb altres projectes municipals per tal de difondre aspectes bàsics de la convivència ciutadana, així com per fer difusió del servei. Aquest any 2022 vam participar en 2 sessions amb usuaris de serveis socials dins del Projecte Entre Tothom.

Altres col·laboracions:

El Servei Enllaç participa en les Sessions d'Acollida organitzades pel Programa de Ciutadania de l'Ajuntament de Manresa. La temàtica que abordem està relacionada amb aspectes de l'àmbit de la convivència i civisme, tractant temes com: l'organització de les comunitats de veïns, eines i estratègies útils per a la resolució de conflictes, i informacions generals sobre ordenances municipals, cultura del diàleg, etc.

Durant l'any 2022 hem participat en les 2 sessions de l'Acollida, una matinal en cada sessió. Han participat 27 persones i la valoració per part dels assistents és molt positiva.

El Servei Enllaç també col·labora de forma habitual amb alguns centres educatius de la ciutat i comarca, organitzant sessions formatives per alumnes del Grau Superior d'Integració Social. Durant el curs 2022 hem col·laborat amb la FDAC, amb la participació de 18 alumnes.

La valoració que en fan de la sessió és molt interessant. De cara a l'any 2023 tenim previstes sessions a la FDAC i a l'IES Guillem Catà.

El Servei Enllaç col·labora amb diferents universitats i instituts d'ensenyament mig, acceptant estudiants de diferents graus perquè portin a terme el seu període de practiques al nostre servei. Durant el curs 2022 hem tingut un estudiant de l'IES Guillem Catà de Manresa, del Grau Superior d'Integració Social. L'experiència ha estat molt interessant.

Amb el teixit associatiu de la ciutat, i després de l'impàs post- pandèmic, hem organitzat de forma conjunta amb el PDC del barri de les Escodines una jornada de sensibilització i difusió de la mediació que va aglutinar a 13 veïnes/es del barri. La valoració de la entitat i dels participants va estar molt positiva.

Necessitats:

El servei necessita ampliació de personal des de fa temps, degut a la gran demanda existent i la dificultat per assumir-la, així com per seguir treballant altres aspectes relacionats amb prevenció, formació, difusió, etc. El servei és ja prou conegut tant per professionals i diversos serveis de la ciutat, i part de la ciutadania, i això suposa que arriben molts casos que requereixen atenció. El creixement demogràfic dels darrers anys, la crisi social i sanitària que en ha acompanyat en les darrers anys, l'augment de la diversitat, de situacions d'infra habitatge i temes relacionats amb les ocupacions irregulars, etc, requereixen ser abordats de forma transversal , i amb major dotació de recursos humans-tècnics. Per tal de demanar un major suport a Diputació de Barcelona, cal tenir garantit el cofinançament municipal.

ALTRES LÍNIES D'INTERVENCIÓ (amb finançament, contractació, convenis, etc):

Curs alfabetització als barris-FEDERACIÓ D'ASSOC. de VEÏNS:

Antecedents i valoració:

Dins el col·lectiu d'origen estranger hi ha un grup significatiu amb problemàtica d'alfabetització- ja sigui per un problema de base de no haver estat alfabetitzats als seus països d'origen o bé perquè només ho estan amb l'alfabet propi (xinès, àrab, urdú, etc) Aquest col·lectiu només pot aprofitar una petita part de l'oferta del Consorci de Normalització Lingüística-CNL (Incial i l'Èp! Escolta i parla), o bé certs nivells formatius del Centre de formació d'adults (CFA Jacint Carrió). Aquest darrer recurs, en el cas de Manresa, porta a terme cursos d'alfabetització, però son insuficients pel conjunt de persones amb aquest tipus de necessitat, te llista d'espera i no pot donar resposta a la creixent demanda, també molt vinculada al creixement de l'arribada d'immigració dels darrers anys. Durant la etapa de la pandèmia s'ha viscut o bé tancament de recursos o moltes limitacions en el número d'alumnes, fet que al llarg del 2022 s'ha vist millorat.

El col·lectiu necessitat d'alfabetització és divers, però amb majoria de població femenina, d'origen magrebí, algunes amb força temps de residència, altres amb menys, que tenen dificultats en accedir en un primer moment a certs recursos, i presenten una major possibilitat de fer-ho si s'ofereix un recurs pont temporal proper al seu barri de residència. És per aquest motiu que des de fa anys, l'Ajuntament te establerta col·laboració amb la **Federació d'Associacions de veïns**, per tal d'oferir cursos d'alfabetització als barris, com espai proper a la ciutadania, i d'aquesta forma arribar a un sector concret de població immigrada. Al llarg dels anys aquest recurs ha anat variant i modificant-se segons necessitats i recursos disponibles.

Recurs subvencionat i inclòs en el contracte programa:

Durant anys, i a través del Contracte Programa de la Generalitat, s'ha pogut consolidar els recursos que ja s'esmerçaven en aquesta oferta d'alfabetització portada a terme des dels barris a través de contractes acordats amb el Programa de Ciutadania, amb tot eren insuficients i necessitats d'ampliació. L'any 2021 ja es va poder fer una ampliació, que s'ha millorat el 2022 , derivat de la prioritització que ha fet l'Ajuntament al tema de l'Alfabetització d'adults. D'aquesta forma a la xifra total inicial de **4.004 eur**, s'hi ha pogut afegir 5.000 eur més , fins sumar un total de **9.000 eur** .

La Federació és l'encarregada de la contractació del professorat, la matriculació de l'alumnat, selecció i distribució dels mateixos segons el barri, proximitat, disponibilitat horària, etc.

Període i horaris:

Els cursos contractats abasten –normalment– tot l'any, dividint el temps de gener a juny i de setembre a desembre. Les classes són d'una hora i mitja de durada (matins o tardes segons el grup, en horari escolar en alguns grups amb mares amb nens sense suport familiar, i en altres horaris si aquest tema està resolt).

Barris i horaris 2022: A 4 barris de la ciutat (a cadascú es pot englobar alumnes de barris propers)
Total: 3 alumnes.

- **Barri de Plaça Catalunya (de setembre a desembre)**

Dimarts i dijous, 17.00h a 19h

Centre cívic Selves i Carner (Bernat Oller, 14)

Total de persones que han assistit regularment al curs : **16 p** Totes dones i del Marroc.

Edats: 21 a 30 anys: 0 p; de 31 a 40 anys: 4 p; de 41 a 50 anys: 8 p.; de 51 a 60 anys: 2p

de 61-70: 2p

- **Barri de Valldaura (de gener a juny i de setembre a desembre)**

Dimarts i dijous de 11.00h a 12.30h

Carrer Ausiàs March, 8- AV Valldaura

Total de persones que han assistit regularment al curs: **11 p.** totes dones i del Marroc

- **Barri Sagrada Família (de gener a juny i de setembre a desembre)**

Dilluns i dimecres de 9.15h a 10:45h

Bloc 13 local 46 (Font dels Capellans- FAVM)

Total de persones que han assistit regularment al curs :**19 p**, totes dones i del Marroc.

Edats: 21 a 30 anys: 0 p; de 31 a 40 anys: 3 p; de 41 a 50 anys: 14 p.; de 51 a 60 anys: 2p

- **Barri de Carretera Santpedor (de gener a juny i de setembre a desembre)**

Dimarts i dijous de 19:00h a 20:30 h

Carretera Santpedor, 188 – 192 AV Ctra Santpedor

Total de persones que han assistit regularment al curs: **12.** Totes elles dones. Origen : Marroc.

Edats: de 21 a 30 anys: 2 p; de 31 a 40 anys: 4 p; de 41 a 50 anys: 6 p.

- **Barri Antic: (de setembre a desembre) de 9:30 h a 11:00 h**

Grup A: Total de persones que han assistit regularment al curs : **8 p** Totes dones, del Marroc i 1 del Senegal.

Edats: 21 a 30 anys: **2 p**; de 31 a 40 anys: **1 p**; de 41 a 50 anys: **5 p.**

Grup B: Total de persones que han assistit regularment al curs : **7 p** 4 dones, 3 del Marroc i 1 del Senegal, i 3 homes, 2 del Marroc i 1 de Colòmbia

Edats: 21 a 30 anys: **2 p**; de 31 a 40 anys: **2 p**; de 41 a 50 anys: **3 p.**

Punt informació i assessorament-BAGES PER TOTHOM

El **Punt d'Informació de Bages per tothom** es un servei depenent d'aquesta ONG manresana sense ànim de lucre, que havia tingut anteriorment un conveni anual amb l'Ajuntament de Manresa que s'havia iniciat l'any 1994, i que a partir de l'any 2019 passa a ser una contractació per tal de portar-lo a terme.

L'espai on es porta a terme el punt informatiu és municipal i es troba a la Casa per la pau i la solidaritat Flors Sirera (C/ Saleses 10)

Al llarg del 2022 l'**horari d'atenció al públic** ha estat: Dilluns i dijous, de 10h-12 h i dimecres de 17h-19 h. L'import total del contracte és de 9.000 eur /any després de l'increment fet al llarg de l'any anterior, degut a al necessitat de major oferta de servei i les retallades de finançament sofertes fa uns anys.

Les tasques que es porta a terme són sobretot d'informació, assessorament i orientació a persones nouvingudes estrangeres, o de més temps de residència, en relació a temàtiques diverses

d'estrangeria, així com als serveis i recursos de Manresa i la comarca, amb coordinació i derivació externa. Una de les feines que més ha crescut els darrers anys son tots els aspectes relacionats amb suport administratiu (omplir sol·licituds, impresos, instàncies, certificació digital, etc). degut a les limitacions de comprensió de moltes persones i els múltiples tràmits administratius que han de fer, així com la manca de suport de molts serveis a aquest tipus de tasca; al llarg de l'any la majoria de consultes d'estrangeria han estat relacionades amb l'arrelament social, el reagrupament familiar, la llarga durada, renovacions de targeta, i la nacionalitat. Com element nou, les sol·licituds d'antics sol·licitants de protecció internacional denegats que han pogut acollir-se a l'arrelament laboral després de la sentència favorable que ha obligat a regularitzar aquestes situacions.

Referent l'any 2021 s'ha donat un augment del número d'atencions tant d'usuaris, com de consultes, així com continua l'augment de certs orígens vinculat a situacions de cers països (Venezuela, Hondures, El Salvador, Guatemala, etc), en part derivat de la existència dels centres de protecció internacional a la ciutat, tot i que en algunes situacions ha incidit el tancament temporal de fronteres degut a la pandèmia.

El servei disposa d'un programa informàtic que permet fer les consultes de l'estat dels expedients d'estrangeria de la Subdelegació del Govern. També cal veure el servei com a un suport a la Oficina d'atenció ciutadana municipal (OAC) i a la figura de l'Agent d'Acollida que hi podem trobar; un element a valorar és la col·laboració entre una ONG (BxT) i l'administració municipal.

També es dóna informació a la població autòctona sobre qualsevol tema relacionat amb la immigració.

El servei respon clarament a una necessitat de suport e informació molt vinculat a temàtiques d'estrangeria tràmits, i suports puntuals per tramitacions diverses. L'increment de població estrangera es veu reflectit amb el volum de persones ateses.

Total usuaris: 1.012 p, de les quals **853 p** presencials (2021 total usuaris: 941 p i presencials: 638 p) Dels quals, Homes : **603 p**, el **59'58%** (2021: 556p, el 59,08%) i Dones: **409 p**, el **40'41%** (2021: 385 p, 40,91%)

Total consultes: 1.628 p, de les quals **1.004 presencials, el 61'67% del total** (2021: 1.503 , de les quals 953 presencials, el 63,40%)

Situació administrativa: Regulars: 666 p, el 65,81% (2021: 675 p, el 71,73%); **Irregulars: 203 p, el 20,06%** (221: 104p, l'11,05%) ; **Irregular sobrevingut** (aquelles persones que es trobaven en situació regular i la perden per diversos motius, especialment per manca de temps cotitzat, contracte de treball ,etc.:**143 p, el 14,13%** (2021: 162 p, el 17,21%). Les dues situacions d'irregularitat sumen: **346 p, el 34,18% del total (1.012)** (2021: 266p, el 28,26%)

Situació laboral: Treballen: 565p, el 55,83% (2021:557 p, el 59,19%)// **Busquen feina: 202 p, el 19,96%** (2021: 198 p, el 21,04%) // **No treballen : 185 p , el 18,28%** (2021: 164 p, el 17,42%) // **Estudiants: 60 p, el 5,92%** (2021: 22p, el 2,33%)

Nacionalitats principals : Marroc 243p (2021:212 p) ; Europeus comunitaris: **35 p** (2021: 58p) (2021: 62 p); Perú: **84 p** (2021:18 p); Senegal: **70 p** (2021: 62 p) (2021: 59 p); Venezuela: **104 p** (2021: 131 p) ; Hondures: **38 p**(2021: 62 p) ; Bolívia: **32 p** (2021:41 p) ; Ucraïna: **55 p** (2021: 35 p) ; Colòmbia: **48 p** (2021: 34 p) ; Equador: **40p** (2021:19 p) ; El Salvador: **29 p** (2021:44 p) ; Nigèria: **35p** (2021:15p) ; Rússia: **32 p** (2021:19p)

Grups d'edat::

Adults: 766 p, el 75,69% (2021: 738 p, el 78,42%) // **Menors de 25 : 189p, el 18,67%** (2021: 150 p , el 15, 94%) // **Menors de 18: 33p , el 3,26%** (2021: 39 p, 4,14%) // **Majors de 65: 24 p, el 2,37%** (2021:14 p , l'1,48%)

Demandes/ consulta: total 1.628 c (2021: 1.503 c)

Consultes estrangeria: **1.324 c , el 81,32%** (2021:1.313 c, el 87'15%)

Altres consultes: **304 c** (2021: 190 c)

• C. Estrangeria :

Arrelament social: **353 c** (2021:**268 c**) ; Consulta estat dels tràmits: **72 c** (2021: 250 c) (2021:158) ; Renovació residència o resid i treball: **245 c** (2021:229 c); Residència llarga durada: **163 c** (2021: 133 c) ; Inform. nacionalitat espanyola: **90 c** (2021: 119 c); Re agrupament familiar: **139 c** (2021: 98 c) ; Targeta Comunitaris: **78 c** (2021: 103); ; Menors nascuts a Espanya: **45 c** (2021: 55

c) ; Asil : **47 c** (2021: 20 c); modificació permís: **58 c** (2021: 21 c) ; altres: **44 c** (2022: 42 c) ; Modificacions permís: **58 c** (2021: 21 c)

- **C. Genèriques :**

Altres: **53 c** (2021: 53); Laboral : **46 c** (2021:32 c) ; Habitatge: **29 c** (2021: 12c); Ajuts: **54 c** (2021: 26 c) ; Llegir documents:**12 c** (2021: 19 c); Impostos: **3 c** (2021: 9 c) ; Formació: **89 c** (2021: 13 c)

Derivacions: Total: 728 (2021: 667): a l'Ajuntament: **85** (2021: 78); A Administracions-Generalitat: **54** (2021: 75) ; Servei primera acollida:**95** (2021: 72); Entitats: **68** (2021: 54); a Policia: **42** (2021: 52); a Col·legi d'advocats: **130** (2021: 58); Registre Civil : **67** (2021: 44) ; a organismes Govern Central-Delegació Govern: **26** (2021: 44); a la PAHC: **43** (2021: 35) ; al CNL: **28** (2021: 32); a SIAD: **8** (2021: 11); a CITE: **3** (2021: 5) ; Serveis Socials: **43** (2021: 21) ; Serveis privats: **2** (2021: 7) ; SAI: **16** (2021: 14

CITE Centre d'informació de treballadors estrangers-CITE.

Es tracta d'un servei d'informació, suport i assessorament especialitzat en temàtica d'estrangeria, depenent del CITE (CCOO) i formalitzat a través d'un conveni anual (subvenció nominativa) amb el Programa de Ciutadania de l'Ajuntament de Manresa. També rep un finançament de la Diputació de Barcelona a nivell català. El servei existeix des de 1992 i continua donant resposta amb una gran necessitat i demanda de la població d'origen estranger, on tota la situació i problemàtica al voltant de la documentació, irregularitat, regularització, renovacions, reagrupament familiar, nacionalitat, etc son de gran transcendència en al seva vida quotidiana, . i en moltes situacions, no és assumible acudir a serveis privats degut al seu cost.

Els serveis municipals o d'altre tipus, més informatius, i menys especialitzats tampoc cobreixen un assessorament en profunditat i que requereixen tècnics coneixedors de la legislació d'estrangeria i la seva casuística.

La seu a Manresa es troba situada a l'edifici sindical: Passeig Pere III, 62. Els dies i horari d'atenció son : **Dilluns, de 9 h a 14h**

Els dos serveis informatiu i d'assessorament que l'ajuntament te establerts amb entitats (CITE i Bages per a tothom) es complementen, tant per dies d'atenció, accés, etc i alhora segueix mancant major dotació horària a la ciutat degut a la forta demanda existent.

- **Total usuari: 471** (2021: 514 p); **Homes: 172** (2021: 197 p, el 38%) i **dones 299** (2021: 317 p, el 62%)
- **Total visites: 716** (2021: 831), **Homes: 241, el 34%** (2021: 316 , el 38%) i **dones: 475, el 66%** (2021: 515 , el 62%)
- **Total Consultes: 848** (2021: 969)

Principals temàtiques de consultes:

Arrelament social: 215 , el 25,4% (2021: 212 , el 21,9%)

Targetes comunitàries: 113, el 13,3% (2021:189, el 19, 5%)

Altres processos autorització: 117, el 13,8% (2021:107, l'11%).

Renovació autorització treball: 74, el 8,7% (2021:103, el 10,6%)

Renovac. Autoritz. Residència: 70, el 8,3% (2021: 89, el 9,2 %)

Re agrupament familiar: 60, el 7,1% (2021: 55, el 5,7%)

Arrelament laboral: 49, el 5,8%.

Autorització de residència: 45, el 5,3% (2021: 60, el 6,2%)

Nacionalitat: 34, el 4% (2021: 72, el 7,4%)

Formació: 30, el 3,5%

Països d'origen principals (percentatge i gènere majoritari):

Marroc: 115,el 24,4% (2021: 131p , el 25,5%)

Colòmbia:65, el 13,8% (2021: 58, 11'3%)

Hondures: 55, l'11'7% (2021: 53, 10,3%) . El col·lectiu femení suposa el **90,91%**

Senegal: 36 p, el 7,6% (2021: 48 p, 9,3%)

Venezuela: 31 p, el 6,6% (2021:20 p, 3,9%)

Perú: 18 p, el 3,8% (2021: 15 p, 2'9%)

Bolívia: 14p, el 3% (2021: 24 p, 4,7%)

Equador i Brasil: 13 cadascú, el 2,8%

Geòrgia, Ucraïna i Argentina: 11 cadascú, el 2,3%

Edat:

-16 anys: 2p, el 0,4% (2021: 2 p)// **de 16 a 17 anys: 1 p, el 0,2%** // **de 18 a 31 anys: 117 p, el 24,8%** (2021: 126 p, 24,5%) // **de 32 a 51 anys: 262 p, el 55,6%** (2021: 297, 57,8%) // **de 52 a 65 anys: 62 p, el 13,2%** (2021: 64 p, 12,5%) // **+65 anys: 27 p, el 5,7%** (2021: 25p, 4,9)

Estat civil (principals):

Casat: 189 p, el 40,1% (2021: 215, el 41,8%) ; **Solters: 188p, el 39,9%** (2021: 197 p, el 38,3%); **Divorciats: 30 p, el 6,4%** (2021: 36, 7%) ; **Divorciats: 30 p, el 6,4%** (2021: 36 p, 7%); **Separats: 27 p, el 5,7%** (2021: 23 p, el 4,5%); **Parella de fet: 25 p, el 5,3%** (2021: 33p, 6,4%)
Habitatge (principals): Viu amb família: 346 p, el 73,5% (2021: 384 p el 74,7%); **viu amb amics: 84 p, el 17,8%** (2021: 80 p, 15,6%); **viu sol: 24 p, el 5,1%** (2021:23 p, 4,5%) ; altres: **17 p.**

Nivell d'estudis:

Dones: Analfabetisme: **0,6%** (2021: 0,8%) // Estudis bàsics: **51,8%** (2021: 50,1%)// Estudis mitjans: **6,4%** (2021: 5,8%)// Estudis superiors: **3,6%** (2021: 3,5 %) // Professionals: **1,1 %** (2021: 1,4%)
Homes: Analfabetisme: **0,6%** (2021: 0,4%)// Estudis bàsics: **28,9%** (2021: 31,4 %) // Estudis mitjans: **1,9%** (2021: 3,1%) // Estudis superior: **2,5%** (2021:1,4 %) // Estudis professionals: **2,5%** (2021: 2,1 %)

Situació legal: En una anàlisi de diversos anys, es veu baixar el percentatge de persones amb autorització i anivellar-se als que no en tenen.

- **No tenen autorització: 260 p (55,2%)** (2021: 238 p , 46,3%)
Per orígens: Marroc: **67 p , el 25,8%** (2021: 60 p, 25,2%); Hondures:**40p , el 15,4%** (2021: 35 p, 14,7%); Colòmbia: **48 p, el 18,5%** (2021: 33p, 13,9%) ; Senegal: **13 p, el 5%.**
- **Tenen autorització: 211 p (44,8%)** (2021:276 p , 53,7%)
Per orígens: Marroc: **51p, el 24,2%** (2021:74 p, 26,8%); Senegal: **23 p, el 10,9%** (2021: 39p, 14,1%); Hondures: **15 p, el 7,1%** (2021: 18p, 6,5%); Colòmbia: **18 p, el 8,5%** (2021: 25 p, 9,1%) ; Venezuela: **13 p, el 6,2%.**

Situació laboral:

- **Treballen : 237 p, el 50,4%** (2021: 262 p, 51%) (**Homes: 18,7 % treballa, Dones: 31,7% treballa**)
- **No treballen: 233 p, el 49,6%** (2021: 252 p, 49%) (**Homes: 17,7% no treballa // Dones: 31,9% no treballa**)
- **Treball regular: 103 p, el 43,5%** (2021: 126 p, 48,1%)
- **Treball irregular: 135 p, el 57%** (2021: 136 p, 51,9%)
Sectors d'activitat principals: Treball a la llar, 88p, el 37,1%, el 94,3% dones // Indústria: 63 p, el 26, 6% // Altres serveis, 32 p, el 13,5%, el 68,7% son dones // Construcció: 20 p, el 8,4%, el 90% son homes //Hosteleria, 15 p, el 6,3%// Comerç, 10 p, el 4,2%
- **Dins el treball irregular:**
Treballa la llar: **67 p, el 49, 6%, la gran majoria dones** (2021:83 p, 61%); Indústria: **20 p, el 14,8 %** (2021: 15 p, 11%); altres serveis: **19 p, el 14, 1%** (2021: 14p, 10,3%)

Derivacions principals: La majoria de la gent arriba al servei per coneixença d'algun conegut: **334 p, el 70,9%** (2021: 362 p, 70,4%) , seguit de la derivació de l'Ajuntament: **105 p, el 22,3%** (2021: 102p, 19,8%)

Per municipis principals de residència: Manresa: 348 (72,40%); Cardona: 19(4,03%); St Joan de V: 16 (3,29%); St Vicenç de C: 14 (2,97%); Navàs: 13(2,76%); Sallent: 12 (54%)

Cursos extraordinaris de català a la ciutat-CNL Montserrat

Es tracta de dos cursos extraordinaris, és a dir - fora de la programació anual del CNL Montserrat - que es contracten a través d'un conveni anual degut a la necessitat i demana existent a la ciutat . Es trien nivells baixo per tal d'afavorir l'accés de certs col·lectius al sistema d'aprenentatge de la llengua. Enguany s'ha fet un curs Inicial, i un de Bàsic 1, de 45 hores de durada cadascú i en el mateix període de temps, sense les restriccions derivades del COVID, els 2 cursos s'han fet als locals del CNL a Manresa.

Primer curs: del 21 de setembre al 12 de desembre, de 45 hores, de 17:00h a 19:00 h els dilluns i dimecres. Amb un total de **23 alumnes inscrits**, 13 homes i 10 dones. Del total, 15 que han acabat el

curs, 14 han obtingut el certificat d'assistència i 9 han assolit el nivell per passar a un altre superior. És un curs centrat en la comprensió i expressió oral. Per orígens: Marroc (9), Paraguai (1) Senegal (1), Gàmbia (2), Colòmbia (1), Hondures (1)

El segon curs: del 21 de setembre al 12 de desembre, de 45 hores, de 19:30 h a 21:30 h, els dilluns i dimecres. Amb un total de **22 alumnes inscrits**, 10 homes i 12 dones, dels quals han acabat 10, tots ells han assolit el nivell. Per orígens: de diversos països de Llatinoamèrica (19 p), Marroc (2 p), Mali(2 p)

Taula de coordinació oferta lingüística de Manresa:

Des de fa anys (2004) existeix una taula de coordinació dels principals recursos i serveis de la ciutat que fan classes de català i alfabetització. Va sorgir com a grup específic del Consell Municipal d'interculturalitat i migracions per tal d'afavorir les coordinacions, el treball en xarxa i l'adequació de la oferta a les necessitats de la població.

En aquests moments hi formen part: el CNL Montserrat, el C.F.Adults J.Carrió, Caritas arxiprestal, Federació d'assoc. de veïns, i el propi Ajuntament (Programa Ciutadania) com a coordinador i secretari. La programació de reunions es centraria en fer-ne un parell al llarg de l'any: durant l'estiu, i cap a final d'any. El grup va quedar aturat durant la pandèmia, i ara s'ha reiniciat. S'havia fet una reunió a finals del 2021, i la següent l'octubre del 22.

Alfabetització: situació a la ciutat

Per decisió del govern municipal es va prioritzar el tema de l'alfabetització d'adults, el coneixement de la situació a la ciutat, i la coordinació i suma d'esforços, així com l'increment de recursos com a objectiu per tal de treballar l'analfabetisme.

El 2021 es va crear un grup de treball intern, que ha continuat al llarg del 2022, i que agrupa diferents regidories (Ensenyament, Ciutadania, Serveis Socials, etc)

A finals del 2021 es va presentar un breu estudi – recopilació sobre les diferents ofertes existents a la ciutat, i es va fer una presentació a la Comissió informativa de l'Àrea de Drets i serveis a les persones, i al llarg del 2022 s'ha fet una actualització de l'estudi-diagnosi amb una nova presentació a la Comissió informativa (11 de novembre)

Derivat de les necessitats detectades es va incrementar la dotació de recursos a través la Federació d'assoc. de veïns

INFORMES:

- **Propostes d'Informes d'arrelament i renovació emesos per Serveis Socials:**
El total d'informes elaborats l'any 2022 han estat:
Informes integració social per l'arrelament (Info 02): Total: **396** (2021: 321).
Informes renovació residència temporal (Info 03): Total: **28**

Resum del perquè dels informes:

A partir de la legislació d'estrangeria, el reglament, i les competències atribuïdes, s'encarrega als ajuntaments i consells comarcals la realització de la proposta d' **Informes d'Arrelament**, i a partir de l'any 2011 també els de **renovació de residència temporal**.

Aquest servei es comença a finals de l'any 2005 i continua fins el dia d'avui.

- 1) **L'informe d'Arrelament** el necessita la persona que porti 3 anys continuats al país amb certificat del padró municipal, i compleixi tot un seguit d'altres requisits (oferta de treball per un any; no tenir família directa de primer grau, antecedents penals, etc).

A partir de l'any 2011 es dona alguns canvis en l'emissió de l'informe a partir dels acords Estat-Generalitat: els ajuntaments -per delegació de la comunitat autònoma- porten a terme una proposta d'informe, que han de fer arribar a la Generalitat, la qual és l'encarregada d'emetre l'informe definitiu que fa arribar a la Subdelegació de Govern i al propi interessat.

L'informe s'adjunta a tota la resta de documentació, i és la subdelegació de Govern qui ha de fer les comprovacions oportunes per tots els requisits, en cap cas correspondria al municipi. Des de que la persona sol·licita l'informe als ajuntaments, es té un termini d'un mes per emetre la proposta i enviar-la a Barcelona. A partir de que la proposta està

enviada a la Generalitat, l'usuari pot aconseguir un resguard d'enviament, el qual pot adjuntar a la seva documentació i iniciar els tràmits, evitant que aquests estiguin paralitzats.

- 2) **Informe de Renovació de residència temporal**, cal recordar que no és obligatori adjuntar a la documentació de renovació a menys que hi hagi mancança d'alguns dels requisits exigits, i on caldrà fer constar obligatòriament si es vol tenir positiu elements com cursos portats a terme -específicament els cursos d'acollida, mòduls A, B i C i certificats, a poder ser el certificat final d'acollida a Catalunya- haver assolit un nivell d'idioma òptim (major que en el cas d'arrelament), activitats socials, etc.

A Manresa, ambdós informes s'elaboren per diferents professionals dels Serveis Socials, si bé està centralitzat en un tècnic la posterior emissió, signatura de la regidora, etc.

Una part de la població sol·licitant dels informes son casos coneguts o de seguiment i s'assigna al professional social de referència per què sigui més fàcil la seva elaboració.

L'agent d'acollida rep la sol·licitud i fa de pont amb el referent de S. Socials per donar hores de visita per tal de fer l'entrevista.

Aquests informes son de gran importància i transcendència per la gent, el primer per la regularització, i el segon per la renovació, que es sol·licita molt menys, i que amb els canvis en el Reglament d'estrangeria (agost-22) potser seran menys necessaris al ser més fàcil poder renovar els permisos a l'exigir menys temps de cotització per any.

- **Habitatge: Informes d'habitatge per l'arrelament o renovació.**

El total d'informes d'habitatge elaborats el 2022 ha estat de 225 (2021: 219)

La elaboració dels Informes d'Habitatge (en el cas dels municipis parlem de Proposta d'Informe, ja que l'informe final l'emet la Generalitat) també està vinculat a la legislació d'estrangeria, i a l'igual que l'elaboració dels informes socials, no implica cap mena de subvenció externa per dur-lo a terme, per la qual cosa l'Ajuntament cobra una petita taxa per la seva elaboració. Aquest servei es va iniciar l'octubre del 2005, i ha continuat fins enguany. Hi ha dos motius pels quals s'ha de sol·licitar un informe d'habitatge:

- a. Voler portar la família directe: cònjuge o parella de fet reconeguda, fills, i casos excepcionals de pares (el què anomenem reagrupament) al país de residència del reagrupador
- b. Haver canviat de pis des de que es va fer el reagrupament, i alhora de renovar els permisos, es requereix constatar que el nou habitatge també compleix els requisits d'habitabilitat.

La proposta d'informe és portat a terme per un arquitecte tècnic municipal. L'atenció al públic es fa dimarts a la tarda a la Oficina d'atenció al Ciutadà (OAC). El fet de portar a terme els informes implica un treball important de dedicació alhora de preparar l'expedient, treure les dades urbanístiques i del padró, repassar els certificats i documents aportats (rebutis de subministrament, contracte, cèdula d'habitabilitat, etc) i la elaboració de la proposta d'informe final, i l'emissió a Barcelona.

L'Agent d'Acollida - situat a la Oficina d'atenció al ciutadà-OAC- rep la demanda de l'usuari/a i dona hora per la tècnica, així mateix rep consultes sobre l'estat dels expedients al llarg del seu procediment. Durant l'època de la pandèmia, s'ha substituït la visita d'inspecció de l'arquitecte tècnic a domicili per l'adjunció a l'expedient de les fotografies de les habitacions del pis, a banda de la resta de documents necessaris (subministraments, cèdula, etc). Aquesta recollida ha anat a càrrec de l'Agent d'acollida.

L'informe d'habitatge és un dels requisits demanats pel Reglament d'Estrangeria per tal de portar a terme la Reagrupació Familiar i justificar que es disposa d'un pis òptim per viure-hi. La resta de requisits demanats, van lligats a altres temes: anys de residència del reagrupant, activitat laboral i recursos econòmics, reagrupació limitada a certs familiars directes (cònjuge, fills menors d'edat), antecedents penals, etc.

La tècnica municipal ha de fer visita a domicili, i disposar de la documentació de l'habitatge (contracte, cèdula d'habitabilitat, subministraments i factures...) així com l'empadronament-convivència.

Un cop la Proposta d'Informe és elaborada per l'Ajuntament, s'envia per internet a la Direcció General de migracions refugi i anti racisme, i és aquest l'encarregat d'emetre l'informe, enviant còpia al sol·licitant i ajuntament, així com a la Subdelegació de Govern.

Anàlisi demogràfica (Comparativa anual):

Des de l'any 2001 amb l'establiment del programa i dues vegades a l'any (juny i desembre) , es porta a terme el buidat i l'anàlisi del padró referent a l'evolució de la immigració a la ciutat.

El coneixement de l'evolució demogràfica és bàsica per tal de poder programar i actuar, així com per fer comparatives amb la situació a nivell català i espanyol. Aquestes dades fan referència al padró provisional, a manca de l'aprovació definitiva de l'INE (Institut nacional de estadística) la qual acostuma a emprar dades d'un any enrere.

En aquest recompte podem confirmar el canvi de tendència respecte els recomptes elaborats durant la pandèmia de Covid-19, on es van donar limitacions a certs desplaçaments a nivell nacional i internacional, etc En aquest moment l'arribada de població estrangera augmenta de forma considerable, arribant la ciutat al percentatge més gran conegut (**20,06%**) seguint també l'evolució general del país tant a nivell català com espanyol.

Al llarg d'aquest període de temps també s'han viscut situacions excepcionals com la guerra d'Ucraïna o la caiguda d'Afganistan en poder dels talibans, amb la conseqüent arribada de població refugiada, i més tenint en compte que la ciutat compta amb centres de protecció internacional. A remarcar també el fort increment de la població originària dels països llatinoamericans, i de forma específica: **Hondures, Colòmbia i Venezuela**, amb uns totals que superen de molt l'arribada de població marroquina (el primer grup per volum a la ciutat).

La població total de la ciutat augmenta al llarg del darrer mig any en **+462 hab**, i en comparativa anual en **+1.259 hab**. passant a tenir **78.985 hab**. D'aquest increment, la major part és deguda a l'arribada de població estrangera : al llarg del darrer mig any: **+660 hab** (el **142,85%** del total d'increment), i en comparativa anual : **+1.131 hab** (el **89,83%** del total). D'interès per valorar la situació jurídic-administrativa de la població estrangera, cal remarcar que consten al padró un **22'47%** del total empadronats amb passaport, és a dir, en situació d'irregularitat

Manresa arriba al major percentatge de població estrangera registrat, seguint la tendència ascendent dels darrers anys, i les principals línies que es donen a la resta del país, tant a nivell català com espanyol.

A banda dels processos d'altres i baixes normals, una de les vies d'actualització dels residents estrangers a la ciutat es deriven de l'aplicació de la normativa d'estrangeria que obliga a tot immigrant sense permisos de residència o que encara no tingui el permís de llarga durada (de 5 anys) a re-empadronar-se cada dos anys, per la qual cosa se'ls envia una notificació i se'ls deixa un marge per presentar-se al padró; un cop obtinguda la llarga durada, aquest requisit es farà cada 5 anys.

Les dades elaborades es difonen a nivell intern (membres dels grups municipals, comissió programes transversals, tècnics d'àmbits concrets, als cursos de formació, etc.) i exterior (membres consell municipal, professionals, premsa, etc). Les dades també es penegen a la web municipal.

A continuació passem els quadres i dades principals tractades al document més ample.

Total població ciutat:

DESEMBRE 2022	78.985	Mig any : +462 p (juny-desembre): +1.259 p
----------------------	---------------	---

Total països presents a Manresa:

DESEMBRE 22	106 ESTATS
--------------------	-------------------

Població origen estranger

DESEMBRE 2022	15.844	20,06 %	Percentatges: +0,73% (Juny-Des) +1,13% (Des-Des)
	Juny 22-Des 22: +660 hb. Des 21-Des 22 +1.131 hab		
		Homes: 50,83%	
		Dones: 49,16%	

Total població origen marroquí:

DESEMBRE 22	6.602 (+145)	8,35% de la ciutat (+0,13%,mig any) 41,66% de la imm. (-0,86% mig any)
--------------------	---------------------	---

Immigració i tipus de documentació:

Amb NIE (Nº identificació estrangera)	11.995 p
Amb passaport	3.561 p (22'47% del total)
Menors	284
Desconegut	4
Totals	15.844 p

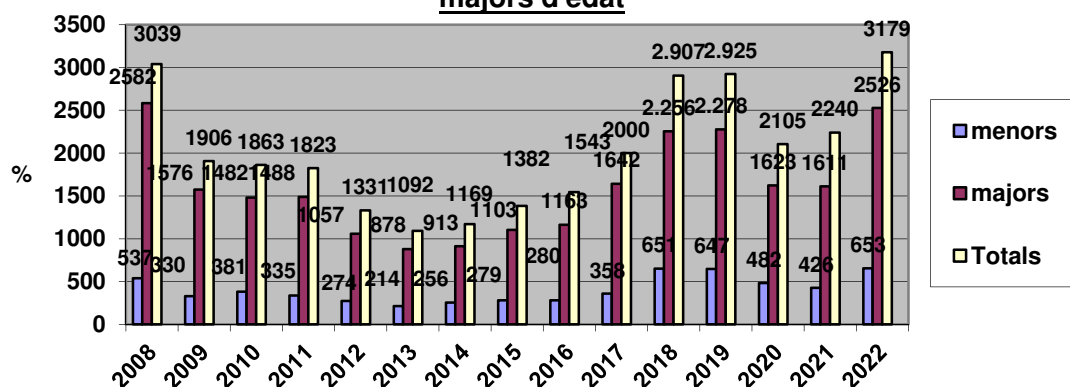
Total arribades Gener-desembre:

MESOS	MAJORS	MENORS	Total
Gener	171+154= 325	25 +42= 67	392
Febrer			
Març	273+177= 450	65 +67= 132	582
Abril			
Maig	220+212= 432	51+43= 94	526
Juny			
Juliol-Agost	233+159= 392	63+44= 107	499
Setembre-October	199+228= 427	75+60= 135	562
Novembre-desembre	281+219= 500	59+59= 118	618
TOTALS			
Gener-Desembre	2.526	653	3.179

Total 11 primers orígens (comparativa any):

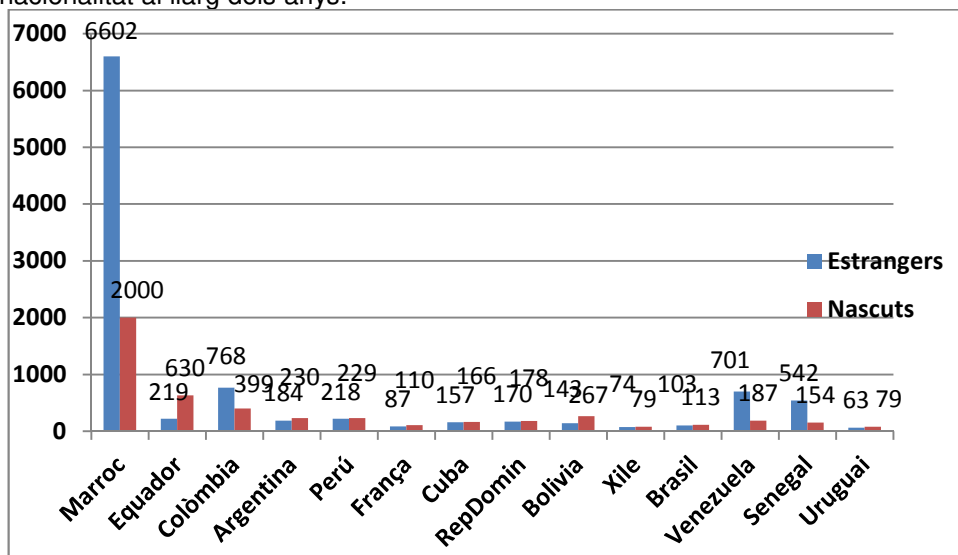
PRIMERS PAÏSOS	Total Desem. 2021	Gènere %	Percent 1)Imm. 2)Ciut.	Total Desem 2022	Gènere %	Percent 1)Imm. 2)Ciut.	Diferències 1) any Dif. Imm% any	
1) <u>MARROC</u>	1) 6.462	H:52,6 % D:47,3 %	1)43'92 % 2)8'31%	1) 6.602	H:53,37 % D:46,62 %	1)41,66 % 2)8,35%	+140	+2,16%
2) <u>ROMANIA</u>	2) 1.146	H:47'47 % D:52'53 %	1)7'78 % 2)1'47%	2) 1.132	H:47,08 % D:52,91 %	1) 7,14 % 2)1,43 %	-14	-1,22%
3) <u>HONDURES</u>	3) 630	H:29,52 % D:70,47 %	1)4,28 % 2)0'81%	3) 789	H:31,30 % D:68,69 %	1)4,98 % 2)0,99 %	+159	+25,23 %
5) <u>COLÒMBIA</u>	5) 559	H:48,62 % D:51,34 %	1)3'8 % 2)0'72%	5) 768	H:45,70 % D:54,29 %	1)4,84 % 2)0,97 %	+209	+37,38 %
4) <u>VENEZUELA</u>	7) 561	H:43,85 % D:56,15 %	1)3'81 % 2)0'72%	4) 701	H:44,08 % D:55,92 %	1)4,42 % 2)0,88 %	+140	+24,95 %
7) <u>SENEGAL</u>	6) 526	H:72'05 % D:27'94 %	1)3'57 % 2)0'67%	7) 542	H:72,32 % D:27,67 %	1) 3,42 % 2)0,68 %	+14	+2,6%
6) <u>R.P.XINA</u>	4) 540	H:53'51 % D:46'48 %	1)3,67 % 2)0'69%	6) 525	H:52,19 % D: 47,81 %	1) 3,31 % 2)0,66 %	-15	-2,7%
8) <u>UCRAÏNA</u>	8) 284	H:48'24 % D:51'76 %	1)1'93 % 2)0'36%	8) 451	H:41,24 % D:58,75 %	1)2,84 % 2)0,58 %	+167	+58,80 %
9) <u>ITÀLIA</u>	10) 224	H:58,92 % D:41,07 %	1)1,52 % 2)0,28%	9) 257	H:55,25 % D:44,74 %	1) 1,62 % 2)0,32 %	+33	+14,73 %
10) <u>PAKISTAN</u>	9) 230	H:67,39 % D:32,60 %	1)1'56 % 2)0'29%	10) 234	H:64,95 % D:35,04 %	1) 1,47 % 2)0,29 %	+4	+1,74%
11) <u>EQUADOR</u>	11) 201	H:53,23 % D:46,76 %	1)1'36 % 2)0,25%	11) 219	H:55,70 % D: 44.29 %	1)1,38 % 2)0,27 %	+18	+8,95%

Comparativa 2008- 2022: % Immigració - arribades menors i majors d'edat



Comparativa Estrangers i Nascuts a l'estranger amb nacionalitat espanyola, per països principals (2022)

Aquest quadre ens permet ampliar el nivell de diversitat d'origens presents a la ciutat, ja que als que tenen nacionalitat estrangera hi sumem aquells que han nascut a l'estranger, bona part dels quals han adquirit la nacionalitat al llarg dels anys.

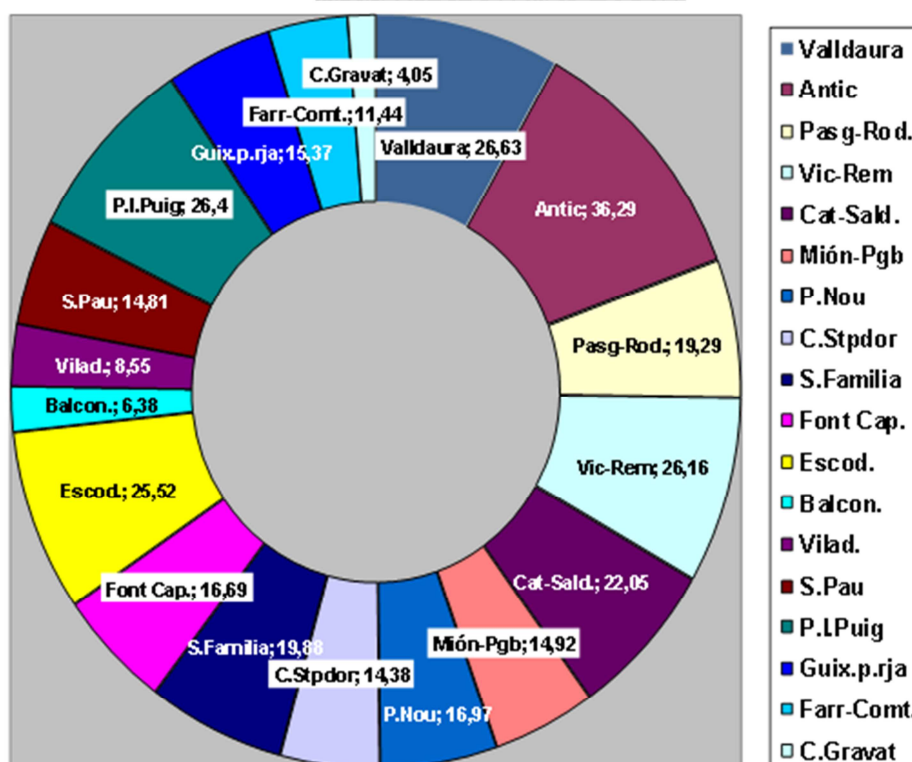


El quadre dels nascuts a la ciutat, amb nacionalitat estrangera, complementa la imatge i aproximació a la diversitat present a Manresa, ja que -cal recordar- que els fills de pares estrangers són de nacionalitat estrangera, tot i posteriors tràmits de nacionalitat que es puguin fer un cop passa un temps previst per la legislació.

Grup edat	Nascuts aquí amb nacionalitat estrangera		Total Immigració per grup edat	
	XII/21	XII/22	XII/21	XII/22
0-5		799		1.066
		810		1.068
		(+11)		(+2)
6-10		346		990
		260		950
		(-86)		(-40)

11-15	149 138 (-11)	739 862 (+123)
16-20	37 43 (-4)	728 781 (+53)
+20	9 10 (+1)	11.190 12.183 (+993)
<u>Totals</u>		
XII/21	1.339	14.713
XII/22	1.261	15.844
	Variac: -78	+1.131

GRÀFICA 10 A IMMIGRACIÓ PERCENTUAL PER BARRIS DE MANRESA 31 DESEMBRE DE 2022



En la distribució per barris podem aproximar-nos als percentatges de població distribuïts per la ciutat, veient que hi ha una significativa presència a molts barris de Manresa, si bé també es dona una concentració a certs barris.

La població immigrada resident a Manresa es distribueix pel conjunt de la ciutat i els seus barris, donant-se variacions percentuals i per orígens importants entre ells. Com a característica a remarcar és l'increment a la majoria de barris que es ve donant i que a l'actual recompte es fa evident.

El col·lectiu **marroquí** és el primer a tots els barris de la ciutat, a excepció de **Viladordis**, on aquest lloc l'ocupa la comunitat d'origen romanès.

El **segon origen** majoritari als barris de la ciutat l'ocuparia el **romanès** que ocuparia el segon lloc a **11 barris** (en un d'ells – a St Pau- amb Colòmbia). Per la resta, **Hondures** ocuparia el segon lloc a **4**

barris (Antic, Vic- Remei, Plaça Catalunya –Saldes, Poble Nou); **Venezuela a 1** (Passeig i Rodalies); i **Xina a 1 barri (Viladordis)** compartit amb **Colòmbia i Marroc** i un conjunt de països (**Cuba, Nigèria, Perú , Venezuela i Paraguai**) al barri de **Cal Gravat**

Si ens centrem en el **total de població als diferents barris de la ciutat**, podem veure les següents situacions al **llarg d'aquest darrer mig any**:

- A **14 barris** es **guanya població**: **Valldaura (+182 hab)**; **Barri Antic (+160 hab)**; **Passeig i rodalies (+157 hab)**; **Vic-Remei (+149 hab)**; **Plaça Catalunya-Saldes (+93 hab)**; **Mion-Puigberenguer (+27 hab)**; **Carretera de Santpedor (+167 hab)**; **Sagrada Família (+111 hab)**; **Font dels Capellans (+25 hab)**; **Escodines (+44 hab)**; **Viladordis (+11 hab)**; **Sant Pau (+36 hab)**; **P. I. Puig (+35 hab)**; **Guix-Pujada Roja (+1 hab)**
- A **4 barris** es **perd població**: **Poble Nou (-71 hab)**; **Balconada (-43 hab)**; **Farreres-Comtals-Oller-Guia (-27 hab)**; i **Cal Gravat (-17 hab)**.

En relació a dades de **Població Estrangera**:

- Trobem **17 barris**, és a dir tot menys a 2 es **guanyaria població estrangera** : **Valldaura (+154 hab)**; **Antic (+128 hab)**; **Passeig i Rodalies (+145 hab)**; **Vic-Remei (+90 hab)**; **Plaça Catalunya-Saldes (+120 hab)**; **Mion-Puigberenguer (+34 hab)**; **Ctra de Santpedor (+111 hab)**; **Sagrada Família (+71 hab)**; **Font dels Capellans (+33 hab)**; **Escodines (+44 hab)**; **Viladordis (+12 hab)**; **Sant Pau (+22 hab)**; **P. Ignasi Puig (+30 hab)**; **Guix-Pujada Roja (+10 hab)**; **Farreres-Comtals-Oller-Suanya (+1 hab)**; **Cal Gravat (+9 hab)**.
- A **2 barris** es **perdria**: **Poble Nou (-6 hab)**; **Balconada (-5 hab)**;

Les dades al conjunt dels barris son:

Valldaura: Augmenta tant la població total (**+182p**) com la immigrada (**+154p**), el qual representa el **84'6 %** del total d'increment de la població del barri. La població estrangera representa el **26,63%** del total, amb un augment anual del **+1,66%**. Hi podem trobar presència de **59 països** diferents

Antic: Augmenta també tant la població total del barri (**+160p**) com la immigrada (**+128p**), que representa el **80%** del total d'increment. augmentant més la població total. La població immigrada representa el **36,29%** del total, amb un important increment de **+1,59%** Podem trobar-hi presència de **59 països**.

Passeig i rodalies: El total de la població del barri augmenta en **+157 hab** i la població estrangera ho fa en **+145 hab**. Que representa el **92,35 %** de l'increment de població. El percentatge de població estrangera es situa en **19,29%**, incrementant-se en un molt important **+1,92%**. Hi podem trobar presència de **60 països** diferents.

Vic-Remei : El barri té un augment de població de **+149 hab**, i de total migratori **+90 p**, que representa el **60,40%** de l'augment de població. El percentatge de població estrangera es situa en **26,16%**, augmentant en **+0,83%**. Hi podem trobar presència de **65 països** diferents

Plaça Catalunya-Saldes: El total del barri augmenta en **+93 p**, i a nivell migratori en **+120p**, xifra superior a l'increment total del barri. El percentatge de població estrangera és del **22,05%**, Hi podem trobar presència de **64 països** diferents

Mion-Puigberenguer : El total del barri augmenta en **+27 hab**, i la població immigrada **+34 hab**, xifra superior a l'increment total del barri. El percentatge de població estrangera és del **14'92%**, augmentant el **+0,6%** Hi podem trobar presència de **57 països** diferents.

Poble Nou: Un dels pocs barris que perd població tant pel que respecte al total de població del barri: **-71 hab**, com – de forma molt menor- entre la població immigrada : **-6 hab**. El percentatge de població estrangera és de **16,97%**, amb un increment del **0,10%** Hi podem trobar presència de **55 països** diferents

Ctra Santpedor: Tradicionalment un dels barris més dinàmics i de creixement. El total del barri augmenta en **+167 hab**, i la població estrangera en **+111 hab**, que representa el **66,46%** del total d'increment. El percentatge de població estrangera és de **14'38%**, amb un increment anual de **+0'67%** Hi podem trobar presència de **63 països** diferents

Sagrada Família: Es dona un augment total de **+111 hab**, i un increment de població migrada de **+71 hab**. El percentatge migratori és de **19,88%**. Hi podem trobar presència de població originària de **57 països**.

Font dels Capellans: Es dona un increment anual de **+25 hab**, i de **+33 hab** de població immigrada (que suposa el **132%** sobre el total d'increment del barri). El percentatge migratori és

de **16,69%**, amb un significatiu increment de **+1,19%**. Hi podem trobar presència de **35 països** diferents

Escodines: Es dona un increment total de població de **+44 hab**, per un molt major increment de població estrangera de **+113 hab**, que representa el **256%**. El percentatge migratori és de **25,52%**, amb un significatiu increment de **+1,4%**. Hi podem trobar presència de **55 països** diferents

La Balconada: El barri continua perdent població: **-43 hab**, i **-5 hab** cpm a població immigrada. La immigració estrangera suposa el **6'38%**. Hi podem trobar presència de **19 països** diferents

Viladordis: El total de població augmenta en **+11 hab.**, i la població estrangera en **+12 hab**, és a dir, tot l'increment. La immigració suposa el **8,55%**. Augmentant en **+1'46%** Hi podem trobar presència de **19 països** diferents

Sant Pau : El barri augmenta en **+36 hab**, i la població estrangera en **+22 hab**. El percentatge d'immigració és del **14,81%**, amb un molt important increment de **+3,49%**. Hi podem trobar presència de **14 països** diferents

P.I. Puig: El total del barri augmenta en **+35 hab**, i el d'immigració en **+30 hab** . El percentatge migratori és de **26,40%**, amb un increment de **+2,01%** Hi podem trobar presència de **20 països** diferents

Guix-Pujada Roja: La població del barri augmenta en només **+1 hab**, i la població estrangera puja en **+10 hab**. El percentatge migratori és de **15,37%**. Hi podem trobar presència de **19 països** diferents

Farreras-Comtals-Oller-Guia : El barri disminueix la seva població total, en **-27 hab**, per un mínim increment de població estrangera de **+1 hab**. El percentatge migratori és del **11,44%**. Hi podem trobar presència de **24 països** diferents

Cal Gravat: La població del barri disminueix com altres vegades, en aquest cas en **-17 hab**, per un increment de població estrangera de **+9 hab**. La immigració suposa el **4'05%**, seguint sent el barri amb menors presència migratòria.. Hi podem trobar presència de **17 països** diferents

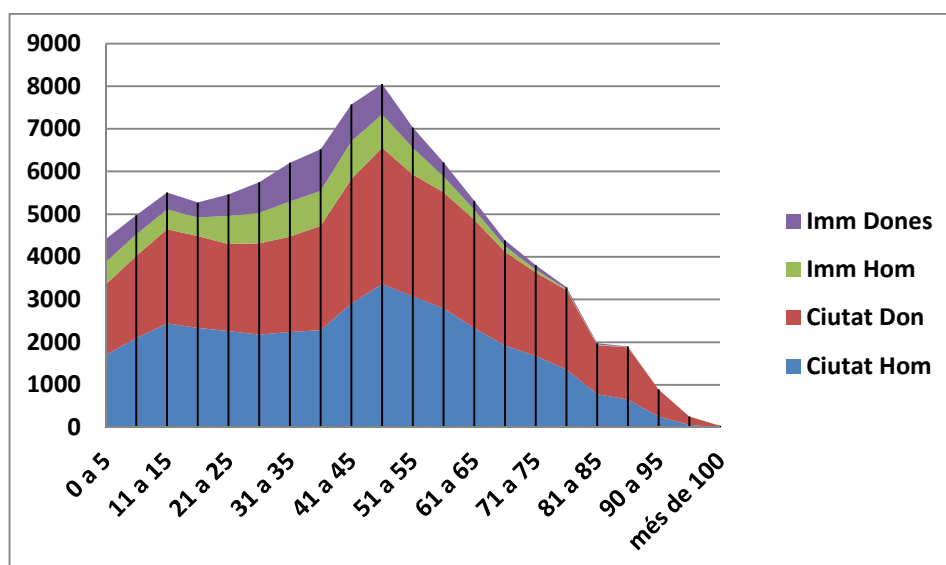
La **població estrangera** present als barris de Manresa es mou en els següents grups:

- **1 barri, l'Antic**, amb el **36'29%**
- **5 barris amb més del 20%** (un més que l' anterior recompte)
Valldaura, amb el **26,63%**
Vic-Remei amb el **26'16**
Plaça Catalunya-Saldes amb el **22'05%**
Escodines , amb el **25'52%**
P. I Puig-el Xup , el que més augmenta, amb el **26'40%**
- **5 barris amb més del 15%:**
Passeig i Rodalies, amb **19'29%**.
Poble Nou, te el **16,97%**
Sagrada Família, amb el **19,88%**
La Font dels Capellans , amb el **16'69%**.
Guix-Pujada Roja, amb el **15'37%**.
- **4 barris entre 11-15%:**
Mion-Puigberenguer, Amb el **14'92%**
Ctra. de Santpedor, amb l'**14'38%**
Sant Pau, amb el **14'81%**.
Farreras-Comtals-Oller-Suanya, amb el **11,44%**
- **3 inferiors a 11%:**
Viladordis, amb el **8,55%**
Balconada, el segon barri amb menor població d'immigració estrangera, amb el **6'38% d'imm**
Cal Gravat, el barri amb menor presència de la ciutat, amb el **4'05%**

Piràmide d'edats total ciutat i Immigració

De grups d'edat, podem trobar les següents variacions:

- De **0 a 5 anys**, és un dels grups on es dona una pèrdua de població a nivell anual: **-64 hab**, per un petit increment de població immigrada de només **+2 hab**. La població estrangera suposa el **31,91%** del total del grup d'edat
- De **6 a 15 anys**, es dona un major increment del grup de població immigrada (**+83 hab**) que del total de la ciutat (**+30 hab**). El col·lectiu estranger suposa el **20,90%** del grup d'edat.
- De **16 a 35 anys**, es on es donen els majors increments tant referent al grup total de ciutat: **+810 hab** com en el grup estranger: **+383 hab**. El col·lectiu estranger suposa el **29,01%** del total de la població manresana d'aquest grup d'edat.
- El grup d'edat de **36 a 50 anys**, també grup d'edat laboral, augmenta en molt el col·lectiu immigrant (**+350 hab**) per sobre del total de ciutat que disminueix en **-47 hab**. La població immigrada estrangera suposa el **29,40%** del total de la població de la ciutat d'aquesta franja d'edat.
- En el grup d'edat de **51-65 anys**, es dona un augment gairebé idèntic entre el total del grup: **+238 hab**, i el total de població immigrada: **+231 hab**. El total estranger suposa el **13,76%** del total.
- **+de 65 anys**: es tracta d'un grup on gairebé no arriben persones estrangeres, i hi ha el moviment natural d'envelliment. El total de ciutat augmenta en **+292 hab**, i el de població immigrada en **+90 hab**. El total estranger suposa només el **3,67%** del grup.
- Agrupem separatament de **0 a 16 anys (pp.37)**, per la seva incidència en relació a recursos educatius de pre-escolar i escolar: En aquest cas també es dona un increment total de ciutat de **+42 p**, per un molt major increment migratori de **+ 104 p**. La població estrangera suposa el **23,31%** del total.



Gràfica 13: Comparativa %Immigració -piràmide d'edats

