

# MEMÒRIA PROGRAMA DE CIUTADANIA

Servei de Drets Socials

## ANY 2021



Amb el suport:

- **GENERALITAT de CATALUNYA**  
Direcció General de Migracions, Refugi i Antiracisme  
i **FONS SOCIAL EUROPEU-FSE**
- **DIPUTACIÓ DE BARCELONA**  
Àrea d'Igualtat i Sostenibilitat Social

<b>ÍNDEX</b>	2
Introducció.	
Dependència- Ubicació i Personal-Reunions	3
Pressupost i Subvencions rebudes	3-4
Objectius del Pla-Programa	4-5
<b>ACTIVITATS 2021</b>	
Servei Primera acollida	5-7
Cursos formatius derivats	
Llei i decret Acollida	8-12
Cursos reforç nois-es català estiu	12-13
Cursos català nois-es durant l'any	13-14
Reedició material	14
Suport 17è Mundialet Futbol	14-16
Suport a entitats	16
Difusió-Sensibilització	16
Servei intermediació Enllaç	16-19
Altres línies d'intervenció:	
Cursos alfabetització als barris-FAVM	19-20
Punt informació Bages per tothom	20-22
Punt assessorament estrangeria CITE	22-24
Cursos extraordinaris CNL	24
Informes Arrelament, renovació i habitatge	24-26
Anàlisi demogràfica	26-32

## **INTRODUCCIÓ:**

L'any 2021, com va ser l'any anterior, ha tingut com a principal element definitori la pandèmia del COVID-19, si bé amb un efectes inferiors al 2020, ja que com exemple no s'ha donat un confinament obligat a nivell laboral, i el tele treball ha estat aconsellat però no obligatori. En molts altres aspectes si que s'ha donat una afectació important o significativa: a nivell de salut pública, com en la vessant de l'economia, treball i gran increment de l'atur i els ERTE, canvis en les pautes migratòries (tancament fronteres o restriccions), restriccions en relació amb els contactes socials, etc i a nivell de les administracions públiques, per una banda l'establiment del tele treball per a un sector de personal i de serveis, el gran increment de les gestions on-line i les dificultats per part de població d'accedir a les mateixes, així com canvis i re adequacions amb les activitats a dur a terme, degudes a les restriccions d'activitats i de contacte social.

El programa de Ciutadania també s'ha vista afectat de diverses maneres, ja que en alguna casos certes activitats no s'han pogut fer (com ara la Festa Intercultural, que es va valorar com de risc), o altres es van haver d'aturar un cop iniciades (e cas del Mundialet de futbol), i moltes d'altres s'han vist limitades en el número de persones beneficiàries o ateses (el cas dels reforços adreçats a infants i i joves, els cursos d'acollida del mòdul C i derivacions al SOC, etc). Per la resta, s'han continuat les línies i serveis principals del programa: Servei de primera acollida dins la Oficina d'atenció al Ciutadà-OAC; cursos d'alfabetització als barris (a través de la Federació Assoc de veïns); punts d'informació i assessorament en estrangeria (conveni amb el CITE i contractació amb Bages per tothom); suport a associacions (creació de noves, canvis de juntes, etc); servei d'intermediació Enllaç, etc. Sempre que s'ha pogut, s'ha intentat minimitzar els efectes derivats de la prevenció de la pandèmia amb un seguit d'actuacions que s'han valorat com essencials.

## **DEPENDÈNCIA. UBICACIÓ i PERSONAL-REUNIONS:**

El Programa de Ciutadania depèn de la regidoria de Ciutadania, Cooperació i Habitatge, i del servei de Drets Socials

Es troba situat a l'edifici Els Infants, Ctra de Vic, 16, 1r. (Contactes. Telèfons: 93 875 24 86 - E-mail: novaciutadania@ajmanresa.cat)

El programa compta amb un personal per una banda amb el Coordinador del Programa, i per altra, amb una Educadora Social i mediatra, encarregada del Projecte Enllaç, d'intermediació i treball comunitari. Encara que no sigui de dependència directa, cal ressaltar l'estreta vinculació existent entre l'Agent d'Acollida -situat a la Oficina d'atenció al ciutadà-OAC- amb el coordinador del Programa de Ciutadania degut a la feina que porta a terme d'acolliment de tota la població nouvinguda estrangera a la ciutat, i altres elements estretament inter relacionats.

El suport administratiu és el compartit amb altres tècnics de l'àrea de Drets i serveis a les persones

L'horari de treball habitual del coordinador del programa, és de 7:45 a 14:45 h, si ve al llarg de l'any es venen fent activitats programades, reunions, contactes, etc. a la tarda., i es tenen unes hores de complement setmanal vinculat a la categoria JP1.

Al llarg de l'any es porten a terme reunions periòdiques amb els coordinadors de Programes, de coordinació amb el cap i el regidor, i altres com el seguiment del servei Enllaç i externes amb altres entitats (Vinculat a refugi amb les entitats presents a la ciutat; Generalitat, amb la referent territorial i els tècnics comarcals. etc), en molts casos enguany encara s'han viscut les conseqüències i restriccions de la pandèmia alhora de plantejar certes reunions externes presencials

## **PRESSUPOST:**

El Programa compta amb unes partides pròpies per tal de portar a terme part de les seves actuacions; d'aquesta forma es pot incidir en aquells aspectes que creiem més significatius: sensibilització social, informació i suport a població nouvinguda estrangera, suport a l'associacionisme i participació dels immigrants, etc. ja sigui de forma directa o bé amb convenis exteriors, subvencions, col·laboracions, etc. Aquestes partides han tingut modificacions els anys de major crisi, especialment en aportacions de la Generalitat, i partides pròpies.

Al tractar-se d'un programa transversal, des de diferents àmbits municipals hi ha intervencions múltiples on la població immigrada/ nouvinguda és part dels beneficiaris, o bé, s'inclou el fet de la diversitat

cultural en les programacions i intervencions: Esports, Serveis Socials, Educació, Cooperació, Participació Ciutadana, Cultura, Habitatge, etc

El programa es nodreix a nivell de recursos econòmics amb allò pressupostat des del mateix Ajuntament, i d'altres fonts exteriors, entre les quals i més important, la línia de la Direcció Gral per a la immigració (Generalitat), la qual compta amb un co-finançament del Fons Social Europeu-FSE, i per altra banda la Diputació, que havia vist reduir la seva aportació al llarg dels anys.

Les consignacions /despeses serien:

- **Partida Despeses diverses:** Activitats pròpies del programa: sensibilització social; edició material; difusió, contractes per activitats diverses, etc.
- **Partida Subvencions nominatives - convenis anuals.** Aquí s'inclouria el conveni amb CITE
- **Consortis.** Per la realització de cursos extraordinaris de català a través del Consorci de Normalització Lingüística (2 cursos de català inicial o bàsic de 45 h.) a través d'un encàrrec de gestió
- **Personal:** Coordinador del Programa i Mediadora del servei Enllaç dins el Programa de Ciutadania, i l'Agent d'Acollida depenent de la Oficina d'atenció al Ciutadà-OAC

Les subvencions externes:

- **Generalitat de Catalunya- Direcció general de migracions, refugi i anti racismes (Contracte Programa):**  
La quantitat atorgada enguany a l'Ajuntament-Programa de Ciutadania ha estat el mateix que l'any anterior, ja que s'ha prorrogat el contracte programa degut a la pandèmia, l'import total és de: **59.671,04 €** (que inclou la part del Fons Social Europeu-FSE: 29.103,04 € + la de la pròpia Direcció Gral. SIMC:30.568'00 €) Aquesta subvenció es destina a fer front a la despesa de personal tècnic municipal: Agent d'Acollida (una part del seu sou) i activitats com alfabetització d'adults als barris, reforç d'alumnat durant el curs i l'estiu, CITE, Bages per tothom).
- **Diputació de Barcelona- Servei de Convivència, Diversitat i Participació Ciutadana:**  
La diputació té dues línies de finançament, una d'elles en l'àmbit de la convivència, diversitat i drets civils, en model d'ajut econòmic i se'ns aprova un total de **10.562,53eur** (del total demanat de **12.370 €**) on incloem els cursos extraordinaris del CNL; part del Punt d'informació de Bages per tothom; la Festa intercultural (enguany canviada per reimpressió de material informatiu del Programa)  
L'altra línia és el finançament parcial del **servei de mediació Enllaç**, per un import de **28.500 €** (que suposa gairebé el 50% del cost del servei)  
Des de fa anys Diputació subvenciona de forma directa, una part del servei de CITE a nivell de Catalunya sense passar pel municipi

### **OBJECTIUS DEL PLA-PROGRAMA (basat en document de revisió fet 2010):**

El Programa de Ciutadania té com a document marc de referència la revisió del Pla duta a terme al llarg del 2009 i 2010 amb el suport de la Diputació de Barcelona. Aquest document exposa i marca les principals línies de treball, els objectius i actuacions previstes. Tot i els canvis d'orientació, de prioritats i intervencions al llarg d'aquests anys i les diferents legislatures seguim tenint en compte la inter-relació entre les actuacions dutes a terme i els objectius i línies marcades en el Pla. En aquests moments s'està pendent de fer un nou Pla, i es demanarà la col·laboració de Diputació per tal de dur-lo a terme al llarg del 2022. A continuació esmentem les línies estratègiques que es van establir al seu moment i que segueixen sent vigents a nivell general

#### **Línia estratègica 1: Acollida**

**Objectiu operatiu 1.1.** Dotar d'informació i eines útils per millorar el coneixement dels recursos existents a Manresa relacionats amb l'acollida de persones nouvingudes (mapa de serveis i circuit d'acollida)

**Objectiu operatiu 1.2.** Establir mecanismes de suport i acompanyament a les persones nouvingudes, si s'escau, per fomentar la seva autonomia (com a acció positiva transitòria)

**Objectiu operatiu 1.3.** Potenciar el coneixement de la llengua i cultura catalanes entre la població estrangera nouvinguda

## Línia estratègica 2: Integració social i Inclusió ciutadana

**Objectiu operatiu 2.1.** Promoure l'accés a situacions normalitzades de les persones que es troben en situació de vulnerabilitat social

**Objectiu operatiu 2.2.** Promoure la inserció socio laboral amb especial atenció a les situacions de vulnerabilitat social i als grups de risc (determinats perfils, dones, joves...)

**Objectiu operatiu 2.3.** Promoure la igualtat d'oportunitats a través de l'educació

**Objectiu operatiu 2.4.** Potenciar iniciatives de participació de la població nouvinguda al municipi

## Línia estratègica 3: Convivència i cohesió social

**Objectiu operatiu 3.1.** Crear i promoure espais de diàleg, interacció i participació

**Objectiu estratègic 3.2.** Fomentar la participació i la convivència en l'espai públic i els equipaments

**Objectiu estratègic 3.3.** Fomentar la convivència en els espais comunitaris

**Objectiu estratègic 3.4.** Intervenir de manera proactiva en els conflictes

**Objectiu estratègic 3.5.** Combatre els estereotips i les actituds racistes i xenòfobes

## Línia estratègica 4: Gestió transversal i coordinació

**Objectiu operatiu 4.1.** Consolidar la coordinació i gestió del Pla d'Immigració i Ciutadania

**Objectiu operatiu 4.2.** Fomentar la transversalitat i el treball en xarxa en el desenvolupament del Pla d'Immigració i Ciutadania

**Objectiu operatiu 4.3.** Facilitar mecanismes de coordinació per al desenvolupament del Pla d'Immigració i Ciutadania: planificació, seguiment i avaluació de les actuacions

**Objectiu operatiu 4.4.** Facilitar la comunicació interna i externa vinculada al Pla d'Immigració i Ciutadania al fet migratori (política comunicativa i tractament en els mitjans)

## ACTIVITATS 2021.

A continuació passem a detallar les principals línies d'actuació, tenint en compte- tal i com hem mencionat i es va donar l'any anterior- que degut a la pandèmia, s'han hagut de deixar de fer certes intervencions significatives com ara: la Festa Intercultural; la formació a alumant de la FUB d'educació infantil; el Consell Municipal d'interculturalitat; etc. en canvi, es va poder donar suport al Mundialet de Futbol (ONG Diapo), si bé es va haver d'aturar a la meitat de la seva celebració.

### Servei de primera acollida- Agent d'Acollida:

#### **Antecedents:**

Servei d'acollida a la població nouvinguda iniciat el darrer trimestre del 2008 dins la Convocatòria de subvencions de l'aleshores Secretaria per a la Immigració de la Generalitat (avui, Direcció Gral de Migracions, refugi i antiracisme), i que s'ha anat renovant fins el moment actual.

L'Agent d'acollida, o informador, és una figura contemplada dins la Llei i Decret d'Acollida de Catalunya. Fa funcions d'informació, derivació i suport als nous ciutadans d'origen estranger empadronats a la ciutat, els retornats, re agrupaments familiars, etc. Situat a la Oficina d'atenció al ciutadà (OAC) va començar el 2008 a la oficina del padró, posteriorment remodelada com OAC.

#### **Professionals, competències lingüístiques i horaris:**

Actualment, i des del febrer del 2020, degut a una substitució de l'anterior Agent d'acollida, hi ha una tècnica en la plaça de funcionaria interina de substitució (nivell C1, amb total horari del 40 h/setmanals-JP1 ), amb coneixements lingüístics diversos (l'àrab dialectal marroquí i àrab clàssic, tamazigh; i francès i anglès).

L'horari d'atenció son tots els matins i una tarda (dilluns) a la mateix oficina de l'OAC (Oficina d'atenció al Ciutadà- Plaça Major 1, bxs). Te dedicació exclusiva per aquest servei.

### **Finançament:**

El finançament de l'Agent d'acollida està inclòs en el Contracte programa de la Generalitat, amb fons del Fons social europeu-FSE, si bé no cobreix el total del cost de personal (un 85%).

### **Circuit, Funcions i Objectius:**

L'atenció que es portava a terme a l'OAC i per part de l'Agent d'acollida ha variat tant per canvis organitzatius que estaven pendents de consolidar-se, com per efectes de la COVID, accelerant l'establiment de la **cita prèvia** com a forma general d'accés al servei. Aquest fet ha tallat el vincle temporal d'immediatesa que hi havia quant una persona s'empadronava, i posteriorment passava a ser atesa per l'Agent d'Acollida. Actualment, no és possible, tant per les limitacions d'atenció dins l'espai, com per les cites prèvies ja donades, que només deixen espais d'atenció lliure en certes moments i dies. La gent és citada per un dia concret, i part d'ella falla a la cita (acostuma a moure's en un 30%).

Quant s'atén a les persones, s'ofereix tot un seguit d'informacions bàsiques de la societat i coneixement de recursos fonamentals, es lliura materials informatius (la Petita Guia del nou ciutadà, el políptic de cursos de català, un plànol de Manresa), i informa dels cursos d'Acollida (mòdul C, B,...), etc. Segons les situacions de cadascú s'accentua un tipus o altre d'informació i/o derivació (ex. escolaritat fills, targetes sanitàries, cursos de català adults, serveis laborals, etc)

A banda de la feina pròpia d'Agent d'acollida com atenció als nouvinguts arribats a la ciutat, porta a terme també:

- Rep la sol·licitud i dona hores pels **Informes d'Habitatge** (de cara al re agrupament familiar, cosa que facilita tractar amb el reagrupador alguns aspectes a tenir en compte per quant arribi la seva família). A més, en aquest moment i derivat de restriccions del COVID i de les visites in situ de la tècnica d'urbanisme a l'habitatge, l'Agent d'Acollida recull material fotogràfic del pis i prepara l'expedient.
- Rep la sol·licitud i demana hora controla la documentació de cara als informes de Serveis Socials (**renovació, arrelament, etc**).
- Participa en els **cursos d'Acollida** (específicament mòdul C) fent funcions de suport, traducció, i tractant temes concrets inclosos en els mateixos (tema estrangeria inclosa des de sempre en el mòdul C)

Així mateix col·labora d'altres formes:

- Elaboració **d'un llistat mensual dels menors estrangers en edat escolar** arribats a la ciutat, per tal que des d'Ensenyament controlin si han estat matriculats a escoles de la ciutat. Aquesta tasca preventiva es va valorar com a necessària al detectar-se algun cas de des escolarització de menors reagrupats.
- **Consultes directes** de gent d'origen estranger de més estada al país amb dificultats diverses per manca d'informació i que precisen derivació o assessorament i suport. En aquests moments, aquest apartat està molt limitat al que li facin altres companys de l'oficina o alhora de rebre la gent a l'entrada de l'ajuntament i abans d'entrar a la oficina.
- **Citacions dels re empadronats** (en compliment de la llei d'Estrangeria), etc

### **Coordinacions-treball en equip:**

A banda de la feina de coordinació interna dins la Oficina d'atenció al ciutadà-OAC (derivacions, gestions diverses i consultes, reunions de organització ...) cal remarcar la part de coordinació i treball amb el **Coordinador del Programa de Ciutadania** municipal, amb que es veuen com a mínim setmanalment, a banda d'altres contactes de forma telefònica, e-mails, reunions, etc per tal de fer un seguiment de la feina, perfils dels usuaris, novetats a introduir en l'atenció i/o documentació, avaluació, etc.

### **Valoració- necessitats:**

El servei donat per part de l'Agent d'Acollida és considerat clau dins l'Ajuntament i la OAC en el procés d'arribada i assentament de població nouvinguda a la ciutat, i és molt valorat tant per la ciutadania atesa, com pels companys de l'OAC i del Programa de Ciutadania.

Degut al volum i la intensitat de feina i la necessitat d'aprofundir en línies de treball pendents (reunió acollida nous empadronats, més suport a la formació d'acollida, etc) és necessari ampliar –com a mínim- en mitja jornada la dedicació de professionals a l'acollida.

De les **dades del 2021** cal remarcar les següents:

**Dades numèriques primera acollida:**

**Total població atesa: 382 p** (2020: 233 p // 2019: 499 p) Homes: **185 p**, el 48,43% // Dones: **193 p**, el 50,27 % // indefinit: **4 p** (1,04%)

**Gènere i Edats:**

**Dones: Infants-joves: 63 // Adults: 131**

**Homes: Infants-joves: 88 // Adults: 97**

**Indefinits: joves: 1 // Adults: 3**

**Per Nacionalitat de la gent atesa (les 9 principals sobre el total de 50 països):**

Marroc: **127 p** (2020: 84 p); Colòmbia **32 p.** (2020:28 p); Hondures: **31 p** (2020:22 p);  
Venezuela **19 p** (2020: 17 p); El Salvador: **18 p** (2020: 5 p) ; Senegal **18 p** (2020: 8 p) ; Perú:  
**13 p** (2020: 5p) ; ; Argentina: **12 p**; Ghana: **11 p**

**Arribada:**

**Directament de l'Estranger: 223 p** (2020: 100 p) , el **58,37%** (2020: el 42,9 %)

**Moviment interior: 159 p** (2020: 133 p) ,el **41,62 %** (2020: el 57,08%)

**Directament de l'estranger-per països (principals):** Marroc: **67 p** (2020: 42 p); ;  
Colòmbia:**17 p** (2020:7 p) ; Venezuela: **11 p** (2020: 6 p); Hondures:**9 p** (2020: 8 p); Afganistan  
: **7 p** ; Indefinit: **16 p.**

**Moviment interior dins Espanya: Sobre un total de 159 p** (2020: 150 p)

**De Catalunya: 113 p** (2020: 99 p) , dels quals **101** de la província de Barcelona (**89,38%**)

**De fora de Catalunya** destacaria: **6** de Madrid.

**Situació legal:**

**Amb passaport: 169 p, el 44,24% del total** (2020: 107 p, el 45,92% del total) ; Permís de residència amb dret a treball: **89 p** (2020:30 p); Permís de residència:**30 p** (2020: 24 p) ; Permís permanent: **14 p** (2020: 3 p); amb; Permís comunitari: **18 p** (2020: 9 p) ;amb nacionalitat espanyola: **4p.**(2020: 4 p) ; Permís permanent: **14 p** (2020: 3 p); Indefinit: **3p** (2020:1p)

**Motiu arribada:**

**Nou empadronament: 354 p, el 92,67%** (2020:210 p, el 90,12%); **Informació: 4 p** (2020:10 p)// **Re empadronament: 5 p** (2020: 8 p) ; indefinit:**13 p** (2020: 5 p) ; Altres: **1 p**

**Re agrupaments familiars:**

**Total: 62 casos, el 16,23%** (2020: 24 casos, el 10,30%)

**Qui reagrupa:** Pare: **3p** (2020: 5); Marit: **46 p, el 74,19%** (2020: 25) ; Fills:**2p** (2020: 1) ; Esposa:**8p** (2020: 2)

**Treball (principals)**

Aturat: **2p** (2020:2p); no treballa: **321 p, el 84,03%** (2020: 195p, el 83,67%); assalariat eventual: **26 p** (2020: 51 p) ; estudiant: **1p** (2020: 5 p); assalariat fixe: **19 p** (2020: 19 p) ; indefinit: **8p** (2020:3 p) ; treball autònom: **2p** (2021: 1p)

**Estudis (Principals):**

Sense estudis: **22p** (2020:20p) // Batxillerat elemental-graduat escolar: **86 p, el 22,51%** (2020:56 p) // Batxillerat elemental-FP 2n grau: **39 p** (2020: 36) // Batxillerat superior: **32 p** (2020: 21 p) // Llicenciat: **69 p** (2020: 18 p) // Diplomatura universitària: **5p** (2020: 11p); graduat escolar: **63 p** (2020: 36)

**Comprensió català:**

No l'entén: **253 p, el 66,23%** (2020:149 p, el 63,95%); l'entén: **84 p, 21'98%** (2020: 75 p, el 32,18%); el parla:32 p (2020: 6 p, el 2,5%); sense concretar: **13 p**(2020: 3 p)

**Comprensió castellà:**

El parla: **204 p, el 53'40%** (2020:133 p, el 57,08%) ; No l'entén: **126 p, el 32,98%** (2020:62 p, el 26,6%) ; l'entén: **42 p** (2020:35 p, 15,02%); no concretat: **10 p** (2020: 3 p)

**Problemàtiques (poden ser varies alhora):**

Idioma: **258 p, 74,60%** (2020: 165, el 70,8%); Legal: **155 p, 40'57%** (2020: 93, 39'9%) ; Treball: **35 p** (2020: 16 , 6,86%) ; Salut: **114 p, 29,84%** (2020: 12, 5,15%) ; Educació: **40 p** (2020: 8 , 3,43%) ; Formació: **68** (2020: p 31, 13,3%); S. Socials: **11 p** (2020: 4); altres: **5 p** (2020: 1p)

**Derivacions (prals):**

**Internes (propri ajuntament):Total 75 p** (2020: 37p.) Salut: **35 p**; CIO: **9 p** (2020: 18 p) ; Educació: **18 p** (2020: **5 p**) ; Serveis Socials: **10 p** (2020: 6)

**Externes: Total: 552 p** (2020: 199p.) Llengua: **260 p** (2020:160p); Delegació serveis externs: **107 p** (2020: 10 p) ; Associacions de veïns:**24 p** (2020: 7p); CITE:**21 p** (2020: 5p) ;Caritas: **8 p** (2020: 5 p); recursos privats: **36 p**; Delegació de Govern: **16 p.**

## Documentacions lliurades:

Guies nou ciutadà: **113** ; tríptic llengua: **124** ; Plànols ciutat: **265** ; altres: **1**

## Cursos formatius derivats de la llei i decret d'acollida a Catalunya:

El novembre de 2015 es va aprovar el Decret d'Acollida (en concret : "**Dels serveis d'acollida de les persones immigrades i de les retornades a Catalunya**"). Amb aquest decret es concreta el circuit que poden fer les persones immigrades per tal d'obtenir el **Certificat d'Acollida al país**, i alhora especifica continguts, certificacions, qui és el responsable de dur-ho a terme al territori, etc. es tracta d'un servei que els ajuntaments han d'oferir als seus ciutadans nous, i no és obligatori a fer, sinó voluntari.

El Decret defineix qui son **els beneficiaris o titulars**:

Estrangers immigrants ; Sol·licitants d'asil o protecció ; Refugiats i apàtrides; Retornats. Majors de 16 anys (edat escolaritat obligatòria)

Poden inscriure's abans que es compleixi un any d'haver-se empadronat a un municipi de Catalunya (per tant es limitaria l'accés a aquesta circumstància d'antiguitat del padró per tal d'obtenir el certificat oficial de la Generalitat)

Referent a la **certificació**:

El Decret concreta que entre la inscripció per obtenir el Certificat d'Acollida i la certificació corresponent feta per la Generalitat, no podran transcórrer més de 2 anys, si bé aquest termini ha estat flexibilitzat a la pràctica per tal d'afavorir que la gent faci tot el procés amb ritmes diferents segons les circumstàncies de cadascú.

Des de Manresa, el Programa, aleshores, d'Acollida va començar al llarg del 2015 a organitzar i estructurar aquest conjunt d'actuacions a la ciutat, amb elements com el circuit de sol·licitud (instàncies de la Generalitat i Ajuntament), calendari de cursos al llarg de l'any, i elaboració de materials, especialment el Mòdul C (Coneixement societat i marc jurídic), que és el que es duu a terme directament des del Programa i s'ha hagut de preparar amb tot el material i contingut.

La Generalitat ofereix i ofereix a la seva web material de difusió, i dona el llistat dels continguts que s'hauria de poder tractar, o si més no, elements fonamentals a tenir en compte. Hi ha uns materials visuals en formats DVD per si es volen fer servir com a reforç, però no hi ha un material elaborat per fer les sessions i mòduls. En el nostre cas, el material va ser elaborat des del propi Programa.

A partir del 2017, i fins ara, la Generalitat te inclòs el programa d'Acollida en una línia de finançament del Fons Social Europeu, i per tant marca la justificació que han de fer els municipis en el Contracte Programa: llistats excel, fitxes de participants, signatura dels alumnes i ponents, entrada dades a l'EACAT, logos del FSE a la documentació, etc.

A cada curs del mòdul B i C es lliura una documentació relacionada amb la temàtica tractada, carpeta personal, etc i es passa un qüestionari de valoració.

Referent a la formació, hi trobem 3 tipus de mòduls:

- **Mòdul A : Competències lingüístiques bàsiques en llengua catalana (A1) i castellana (A2) (cursos de 90 h/cadascú).** En el cas dels cursos de català, els certifica el CNL, si bé es permet que altres centres homologats, puguin dur a terme els cursos; en el cas de Manresa, hi trobaríem el Centre de formació d'adults Jacint Carrió (Escola d'adults, depenent del Depart d'Ensenyament de la Generalitat). Pel que respecta als cursos de castellà, haurien d'estar certificats a nivell oficial, però no hi ha oferta a Manresa, i només algunes entitats fan algun curs bàsic de castellà (Sant Egidí, alguna associació veïnal). Existeixen uns models d'exàmens -que s'assigna al Programa de Nova Ciutadania municipal la seva realització- per tal de demostrar el coneixement i domini lingüístic si fos necessari
- **Mòdul B: Coneixements laborals (establert com curs mínim 15 h de durada).** Els continguts d'aquest curs, estan orientats a presentar els elements clau en relació als drets i deures com a treballador, el paper dels sindicats, comprensió d'un full de salari, recerca d'ocupació, etc. A Manresa, en un principi (finals 2016 i fins meitats 2017) aquest curs l'havia estat portant a terme el CITE-CCOO, a través d'un contracte amb el Programa d'Acollida (amb fons provinents del Contracte Programa), i per tant, era el propi Ajuntament l'encarregat d'organitzar els cursos, fer el contracte amb l'entitat CITE, derivar la gent, la certificació, etc



A partir de la tardor del 2017 la Generalitat va canviar la forma de fer aquest taller, traspassant la competència de l'execució dels Ajuntaments (com fins aleshores) al Servei d'ocupació de Catalunya-SOC. A partir d'aleshores, s'estableixen uns acords i coordinacions inter-administratives per tal d'establir els canals i requisits per derivar les persones sol·licitants dels cursos d'acollida al SOC, que en resum serien:

D'entrada es demana que la persona tingui un domini i comprensió mínim idiomàtic, i en tot cas, haver fet unes 90 h de cursos de llengua.

Igualment es valora que la millor opció és fer primer el curs del mòdul C (Coneixement societat i el seu marc jurídic). Es poden donar excepcions si es necessita urgentment el certificat del SOC

Un cop acabat el mòdul C i obtinguts els certificats de les 90 h de llengua, és el Programa de Nova Ciutadania que deriva via telemàtica en un llistat d'excel al SOC les persones que volen fer el mòdul B. Al llistat s'inclouen les principals dades personals, formes de contacte, cursos portats a terme, domini lingüístic, etc.

El SOC ha de citar les persones, passar un qüestionari, i en cas d'aprovar-lo se li donaria el certificat del mòdul B, si no el passen, quedarien en llista d'espera per organitzar una edició del curs laboral.

Enguany s'han derivat al SOC un total de **115 persones**.

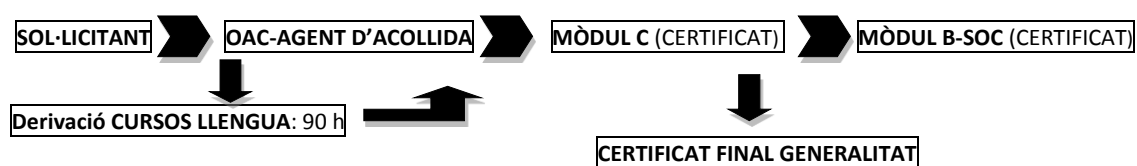
- **Mòdul C: Coneixement de la societat catalana i del seu marc jurídic (curs mínim de 15h estipulat per llei-decret).**

En el cas de Manresa és ofert des del mateix Programa de Ciutadania de l'Ajuntament que ha elaborat els materials (power points, fotocòpies, etc) tenint en compte el temari que la Generalitat proposa com a contingut a treballar, te una durada de 15 o 18 hores en classes de 2h- 2'5hores /cadascuna.

Les sessions son portades a terme pel mateix coordinador del Programa, amb el suport de l'Agent d'Acollida el primer dia. Així mateix col·labora la responsable del Programa Enllaç, de mediació, que tracta el temari relacionat amb convivència ciutadana i veïnal.

Els continguts mínims marcats per la Generalitat serien: Els trets fonamentals-geogràfics, històrics, culturals, socials i sociolingüístics- de Catalunya //El sistema polític i administratiu; l'associacionisme i participació ciutadana // Drets i deures fonamentals //Els serveis públics i els drets i deures en l'àmbit local, etc al qual cal afegir elements concrets dels municipi o comarca on es desenvolupi el curs ( recursos i serveis locals; història de la ciutat; visites a espais significatius, que en el cas de Manresa es fan a la Seu i la Cova ). Se'n porten a terme diversos al llarg de l'any, depenent de la demanda i la capacitat organitzativa.

#### Circuit a Manresa:



Per accedir als cursos i certificat d'Acollida, cal fer una sol·licitud a l'Ajuntament a través de dues instàncies: una municipal i una de la Generalitat que es presenten alhora a la OAC a través de l'Agent d'Acollida, el qual informa dels cursos i deriva a cursos de català si no se'n té o bé no es té un domini lingüístic suficient (al final del procés s'haurà de justificar 90 h de cursos), també es fa signar permís d'us de dades personals (per tema Fons Social Europeu).

Un cop presentada, el coordinador del Programa contacta ja sigui per telèfon o correu electrònic amb la persona, o bé pot citar-lo per acabar d'obtenir informació i concretar en quina oferta de cursos li va millor participar. S'explica al sol·licitant i s'emmarca els cursos dins la llei i decret de la Generalitat i la legislació d'estrangeria a nivell espanyol, explicant avantatges i aportacions que suposa fer-los. La sol·licitud presentada ha d'enviar-se a la Generalitat a través d'un programa informàtic (EACAT).

Les persones poden ser informades dels cursos des de l'acollida municipal (Agent d'Acollida situat a la Oficina d'atenció al ciutadà-OAC), des del mateix Programa (Ctra de Vic 16), punts informatius i de suport (CITE, Bages per tothom), els Serveis Socials, entitats diverses amb qui es treballa: Caritas, Creu

Roja, Federació d'assoc. de veïns, centres de culte: com ara les mesquites, altres entitats de nouvinguts, Consell Municipal d'Interculturalitat, centres de protecció internacional (La Llar, Apip Acam), centre d'ex menors no acompanyats (PILS Bages), la residència de la Fundació Santa Clara; Consell Comarcal: en casos de canvi de padró i municipi, etc.

### **Certificació:**

Si es compleixen els requisits d'accés i es vol tirar endavant amb la oferta que s'inclou des del Decret d'Acollida i el municipi, s'anirà obtenint un certificat per cada mòdul fet (B i C) i de llengua (català i castellà), i havent acabat, s'obtidria el certificat d'acollida de la Generalitat que es demana des del Programa amb un tràmit informàtic (EACAT) on posteriorment cal descarregar el certificat ja signat digitalment i donar-lo a la persona. El certificat dels Mòduls C els emet l'Ajuntament (amb la signatura del Secretari), el certificat del mòdul B, el SOC.

Segons marca la Generalitat, s'ha d'acudir a les classes el 75 % del total per tal d'obtenir la certificació. Si per contra, es volen fer cursos solts (Mòdul B i/o C, però sense completar amb el coneixement lingüístic), s'obtidrien els certificats pels cursos fets. Enguany s'han tramitat **196** certificats finals.

### **Persones interessades:**

A banda de persones nouvingudes que puguin tenir interès en ampliar coneixements sobre la societat, recursos, etc, la gran majoria, molts d'ells irregulars o pendents de renovació de permisos, necessiten els certificats de cara a aportar-los per fer l'informe d'arrelament o bé de renovació. Així mateix hi ha un grup que el necessita per poder entrar en algun programa de contractació laboral (línia ACOL, o bé d'ex-tutelats de la Generalitat) ja que es puntua tenir el certificat final d'acollida a Catalunya.

### **Programació cursos:**

Al llarg del 2021 s'han portat a terme directament des del Programa els següents cursos del **mòdul C** (Coneixement societat i el seu marc jurídic), amb restriccions numèriques derivades del COVID:

- **FEBRER: 2,3, 4, 5, 8 i 9. Total: 15 h.**  
Total persones inscrites: 22 p  
Total fan i acaben el curs: 20 p  
Homes: 11 Dones: 9  
Sol·licitants Protecció Internacional: 5  
Joves ex tutelats: 4 p. (2 Sta Clara; 2 PILS)  
Per orígens i gènere:  
Marroc 9p (homes: 6p // dones: 3p)  
Colòmbia: 6 p (homes: 2p //dones: 4p)  
Venezuèla: 1 p (dones: 1p)  
Índia: 2p (homes:1p // dones: 1p)  
El Salvador : 1 p (dones: 1p)  
Ghana: 1p (home: 1 p)
- **MARÇ: 9, 10, 11, 12, 15 i 16. Total: 15 h.**  
Total persones inscrites: 27 p  
Total persones fan i acaben el curs: 20 p  
Homes: 8 p Dones: 12 p  
Per orígens i gènere:  
Marroc: 11 p( 3 homes, 9 dones)  
El Salvador 2 p (1 home/ 1 dona)  
Hondures: 6p (3 homes // 3 dones)  
Colòmbia: 2 p ( 1 home/ 1 dona)  
Cuba: 1p (1 home)  
Dels quals 7 p sol·licitants de protecció internacional
- **ABRIL: 21,22,23,26, 27 i 28 . Total: 15 hores**  
Total persones inscrites: 26 p  
Total persones fan i acaben el curs: 17p  
Homes:12 p // Dones: 5 p  
Per orígens i gènere:

Marroc: 7 p (7 homes)  
Colòmbia: 4 p (3 homes// 1 dona)  
Tunisia: 2 p (1 home// 1 dona)  
Ghana : 1 p (1 home)  
Líbia: 1 p (1 home)  
Senegal: 1 p (1 dona)  
Hondures: 1 p ( 1 dona)  
Nicaragua: 1 p ( 1 dona)

Dels quals 1 p ex-tutelat

- **MAIG-JUNY: 28 i 31 maig, 1,2,3, 4 de juny. Total: 15 h.**  
Total persones inscrites: 28 p  
Total persones fan i acaben el curs: 18 p.  
Homes: 11 p // Dones: 7 p  
Per orígens i gènere:  
Marroc: 7 p ( 4 homes, 3 dones)  
Hondures: 2p (2 dones)  
Cuba: 2 p (1 home// 1 dona)  
Argentina: 2 p (1 home// 1 dona)  
Algèria: 1 p (1 home)  
Camerun: 1 p (1 home)  
Senegal: 1 p (1 dona)  
Nicaragua: 1 p (1 home)  
Dels quals 3 p sol·licitants de protecció internacional
- **JULIOL: 12,13,14,15 i 16. Total 15 hores**  
Total persones inscrites: 26 p  
Total persones fan i acaben el curs: 21 p  
Homes: 11 p // Dones: 9 p  
Per orígens i gènere:  
Marroc: 12 p ( 8 homes, 4 dones)  
Colòmbia: 3p (1 home // 2 dones)  
Perú: 3p ( 1 home// 2 dones)  
Cuba: 1p (1 home)  
Nicaragua: 1p (1 dona)  
Dels quals 2 p sol·licitants de protecció internacional.
- **SETEMBRE-OCTUBRE: 30 setembre, 1,4,6, 7 i 8 octubre. Total: 15 h**  
Total persones inscrites: 21 p  
Total persones fan i acaben el curs: 14p  
Homes: 9 p // Dones: 5 p  
Per orígens i gènere:  
Marroc: 8 p ( 7 homes// 1 dona)  
Colòmbia: 4p ( 3 homes// 1 dona)  
El Salvador: 2p (1home// 1 dona)  
Uruguai: 1p (1 dona)  
Dels quals 2 ex tutelats
- **NOVEMBRE: 22, 23, 24, 26, 29 i 30. Total: 15 hores**  
Total persones inscrites: 27 p  
Total persones fan i acaben el curs: 22p  
Homes: 12 p // Dones: 10 p  
Per orígens i gènere:  
Marroc: 12 p (10 homes// 2 dones)  
El Salvador: 2p (1home// 1 dona)  
Mèxic: 2 p ( 2 dones)  
Equador: 1p (1 dona)  
Venezuela: 1 p ( 1 dona)  
Algèria: 1 p ( 1 dona)  
Senegal: 1 (1 home)

**Hondures: 1 p (1 dona)**  
**Dels quals 2 sol·licitants de protecció internacional i 3 ex tutelats**

**Mòduls Acollida- EMI**

Enguany l'entitat EMI Manresa ha rebut una subvenció de la Direcció general de migracions, refugi i antiracismes, per tal de dur a terme al llarg de l'any els **tres mòduls dels cursos d'acollida**: mòdul A de llengua (90 h de cursos de català, un únic nivell per tots els alumnes), mòdul B (15 hores de coneixements del món laboral) i mòdul C (15 hores de coneixement de la societat catalana i el seu marc jurídic). En total s'han fet un total de 6 grups entre febrer i juny amb un total de 106 p, tots originaris del Marroc a excepció de 5 senegalesos, 2 Hondures; 1 de Perú, 1 de Tunísia, 1 C. Ivori, 5 de Ghana, 1 Brasil, 1 Algèria, 1 Nigèria. Una part d'aquests grups han continuat formació dins l'atenció a la llar, amb pràctiques.

Com a **valoració** d'aquesta oferta, cal dir que ha estat la primera vegada que es feia a Manresa un conjunt de cursos alternatius als oficials en aquesta quantitat. Tot i els canals de coordinació, s'han donat dificultats alhora d'evitar certes distorsions, com ara que gent no empadronada estigués inscrita o fent el curs (i per tant no es pogués tramitar instàncies i certificacions), que altres que ja tenien una part dels cursos fets ho repetissin, o bé, alguns casos que tenint el certificat final també ho ha repetit. El procediment també ha estat complicat i molt laboriós tant pel servei d'Acollida com pel de Ciutadania: cada alumne ha hagut de presentar instància a l'Ajuntament sol·licitant l'accés als cursos d'acollida, ja que posteriorment i al final del curs, és l'Ajuntament qui ha de tramitar el certificat final. Tot i diversos contactes informatius amb alguns professors i EMI, aquesta tramitació es va anar allargant i –en casos- s'havia acabat el curs i encara no s'havien fet les sol·licituds. La vinculació de part de l'alumnat en els dos nivells formatius: acollida + laboral, va suposar que una part de la gent entengués que fent els cursos aconseguiria una sortida labora i la regularització, i per tant provocant-se malentesos.

**Certificacions:**

Aquelles persones que han entrat a la formació d'Acollida a través de l'Ajuntament, i un cop fet el mòdul C (coneixement societat) afegit amb 90 hores de cursos de català acabats, s'han pogut derivar al SOC, el servei de l'administració encarregat de portar a terme el mòdul B de coneixements laborals. Enguany s'ha pogut continuar fent algun curs d'aquest mòdul, per aquelles persones que suspenen el qüestionari sobre temes laborals: el total de gent derivada ha estat un total de **100 persones** (algunes d'elles provinents de les formacions de l'any anterior), i s'han pogut tramitar un total de **196 certificats finals d'acollida**, incloent els que van fer els cursos a través de l'EMI i alguns ue havien fet cursos l'any anterior.

**Curs reforç de català durant l'estiu per alumnat estranger nouvingut i reagrupat**

Des de fa anys es porta a terme un reforç en lectura-escritura i conversa de llengua adreçada a alumnat d'origen estranger, prioritant sobretot alumnes de secundària, arribats al país de poc temps, i amb majors necessitats de reforç.

El circuit en anys pre-pandèmia era que els alumnes ens eren derivats sobretot des dels centres educatius, però també des d'altres serveis: Serveis Socials (educadors); Caritas, centres protecció internacional o de tutela etc i pel mateix servei de primera acollida (Agent d'Acollida), la Oficina d'Escolarització-OME. Per segon any, i degut a la crisi del COVID, que provoca una limitació d'alumnes/aula es va decidir centrar-nos amb aquells alumnes de majors necessitats que haguessin fet el reforç durant el curs (l'altre servei que oferim), i alguns de nous, a partir dels llistats de nouvinguts en edat escolar, prioritant major edat, germans, etc. Tot i així, algun centre educatiu ens va demanar poder incloure alumnes amb dificultats, i vam poder donar una resposta parcial a les propostes fetes.

Cal fer menció que és d'especial interès donar resposta a alumnes que arriben maig-juny i que encara no s'han escolaritzat (no ho faran fins setembre) i així aprofiten i fan una introducció durant l'estiu

El curs es fa a tres espais municipals diferents (es guanya un respecte l'any anterior): el **Casal de les Escodines, Espai Joan Amades i el Centre Cívic Selves i Carner**. Les classe es fan del **28 de juny i fins el 23 de juliol**, cada dia entre setmana i en horari de 10 h a 12 h. Es contracta a tres professors, un per cada centre. La coordinació es porta a terme des del mateix programa de Ciutadania municipal.

Enguany, i degut a la pandèmia, s'ha continuat fent grups més reduïts per tal de garantir les mesures de seguretat. Participen al curs un total de **39 alumnes** (any 2020: 31 alumnes).

**Països d'origen: Marroc (23p); Senegal (6 p); Pakistan (3p); Nigèria (1 p); Rússia (1p); Geòrgia (2p); Burkina Fasso (2p) i Xina (1 p)**

**Per gènere: 22 nois i 17 noies**

**Edats:** 18 anys (4 p); 17 anys (6p); 16 anys (8 p); 15 anys (2p); 14 anys (5 p); 13 anys(3p); 12 anys (2p); 11 anys (3p); 10 anys (4 p); 9 anys (1p); 7 anys (1p) .

**Edats nois:** 9 anys (1p); 10 anys (1p); 11 anys (2p); 12 anys (1p); 13 anys (3p); 14 anys (2p); 16 anys (5p); 17 anys (3p); 18 anys (4 p) . **Total: 22 p**

**Edats noies:** 7 anys (1p); 10 anys (3 p); 11 anys (1p); 12 anys (1p); 14 anys (3p); 15 anys (2p); 16 anys (3p); 17 anys (3p) . **Total: 17 p**

A l'acabar el curs d'estiu es lliura un diploma de reconeixement als alumnes.

Com a valoració, cal dir que és un recurs molt ben valorat pels centres educatius i aquells que fan derivació (S.Socials, OME, Agent Acollida), per les pròpies famílies i alumnes, i més en un any com aquest amb el COVID i les restriccions derivades. Omple un buit existent durant l'estiu, tant per reforçar les mancances d'alumnes que ja estan escolaritzats, com dels nou arribats i que encara no han iniciat el procés escolar al país. Cal tenir en compte la dificultat de cara al professorat contractat que suposa fer aquesta activitat, amb alumnes nous que no coneixen, de diferent nivell i situació personal-familiar, etc. És una experiència molt enriquidora i que es valora molt positivament.

### **Curs de reforç de català durant el curs escolar per alumnat nouvingut i reagrupat**

Des de fa anys es porta a terme un reforç en lectura, escriptura i expressió oral adreçat a alumnat d'origen estranger, acabat d'arribar, prioritzat edats de **13-16 anys** (també menors, germans, etc, a vegades per garantir que vingui el germà gran i –en moltes ocasions també- per una necessitat evident del germà petit) amb majors necessitats i provinents de països on majors dificultats poden tenir d'adaptació i coneixement del català i castellà.

Una part provenen del curs que es porta a terme l'estiu (reforç que portem a terme al llarg d'un mes d'estiu) altres es seleccionen a partir dels nous empadronats i coordinant-se amb l'Agent d'acollida, la OME, i parlant amb les famílies.

Enguany derivat de la situació del COVID també s'han fet grups més reduïts, però prioritzant no tallar el recurs degut a la necessitat existent i la manca de recursos a la ciutat.

El curs es fa **dilluns i dimecres** (un primer grup), i **dimarts i dijous** (un segon grup), de **17:30h a 19:00 h**, i ( en un espai del Centre d'iniciatives per a la ocupació-CIO. Es contracten a **dos professors**.

La selecció i seguiment es fa des del mateix coordinador del Programa de Ciutadania. Des de que comença el curs i fins que s'omple el grup es van incorporant nous alumnes segons disponibilitat, i procurant prioritzar els que més ho necessiten.. A nivell de materials utilitzats, els mateixos professors faciliten fitxes i materials, que fotocopiem des del Programa

#### **Primera meitat de l'any:**

**Total: 31 alumnes**

**Grup A)** que fa les classes els dilluns i dimecres. Atén **14 alumnes**

**Per orígens:** Marroc (3); Pakistan (4); Senegal(1);Colòmbia (1); Burkina F (2)

**Per gènere:** Nens-nois (7); nenes-noies (7)

**Nois:** 7. **Edats:** 2 de 16 anys; 1 de 14 anys; 3 de 12 anys; 1 d'11 anys

**Noies:** 7. **Edats:** 1 de 19 anys; 1 d 17 anys; 2 de 15 anys; 1 de 14 anys; 1 de 13 anys

**El grup B)** que fa classes dimarts i dijous. Atén **17 alumnes**

**Per orígens:** Marroc(14); Burkina F (2 repeteixen el grup)

**Per gènere:** 7 nens/nois i 10 nenes /noies

**Edats: Nois:** 1 de 19 anys, 1 de 18 anys, 1 de 16 anys, 1 de 15 anys, 1 de 12 anys i 1 d'11 anys.

**Noies:** 1 de 17 anys; 2 de 16 anys; 1 d 14 anys; 3 de 13 anys; 1 de 12 anys; 2 d'11 anys .

**Segona meitat de l'any** (grup de dilluns i dimecres tarda)

**Total 21 alumnes.**

**Grup A)** que fa les classes els dilluns i dimecres. Atén **11 alumnes**

**Per orígens:** Marroc (4); Pakistan (4); Siria (2); Burkina Fasso (2)

**Per gènere:** 10 nenes/noies; 2 nens/nois

**Edats: Nois:** 2 de 12 anys

**Edats: Noies:** 1 de 17 anys; 2 de 16 anys; 2 de 14 anys; 2 de 13 anys; 1 de 12 anys; 1 de 10 anys, 1 de 8 anys.

**El grup B)** que fa classes dimarts i dijous. Atén **10 alumnes**

**Orígens:** Marroc (7); Pakistan (3)

**Per gènere:** 5 nenes/nois ; 5 nens/nois

**Edats: Nois:** 1 de 16 anys; 2 de 13 anys; 2 de 12 anys

**Noies:** 1 de 15 anys; 2 de 14 anys; 1 de 12 anys; 1 d'11 anys.

Com a valoració, cal dir que es tracta d'un recurs molt necessari, que evidencia les mancances i necessitats de reforç a alumnat d'origen estranger acabats d'arribar o alguns de més temps d'estada al país. La major necessitat es detecta a secundària, on no es porten a terme aquest tipus d'activitat com extra escolars tot i la evidència de la seva necessitat. La manca de domini lingüístic és la porta a oberta al fracàs escolar, així com a diversos problemes d'integració, depressions, etc en els nois/es.

#### **Reedició de material de difusió:**

Dins els materials impresos informatius de que es disposa i que es lliuren a la gent quant arriba a al ciutat destaquen el Políptic dels cursos de català (en edició de 7 llengües) i el Plànol-Guia de recursos i serveis de Manresa, ambdós en donen alhora d'empadronar-se, però també als cursos d'acollida, o bé a través de punts informatius diversos. Enguany la reedició d'ambdós materials es va incloure dins el finançament de la Diputació en el cas de no poder-se dur a terme la Festa Intercultural d'estiu, que finalment i per raó del covid, es va decidir de posposar a l'any vinent.

**El Políptic dels cursos de català**, és un material que recull la oferta lingüística de la ciutat tant pública com d'entitats, i està traduït en diversos idiomes (català, castellà, àrab, francès, anglès, romanès i xinès), a la reedició s'ha hagut d'actualitzar els serveis i els contactes, ja que al llarg dels darrers anys havia canviat part de la oferta de la ciutat.

**El Plànol-Guia de recursos i serveis de Manresa**, és l'altre material més repartit entre la població. En format de desplegable, suma a un plànol, el llistat dels principals recursos i serveis de la ciutat d'interès per a una persona nouvinguda.

#### **17è Mundialet intercultural de Futbol i ONG Diapo**

De forma incompleta, deguda a les restriccions del Covid, l'any 2021 s'ha celebrat la 17ena edició del Mundialet intercultural de Manresa, després de la ruptura que va suposar l'any 2020, doncs no es va poder fer degut a la pandèmia.

Enguany, a una mica més de la meitat de la competició es va decidir aturar-la degut a la situació de risc que es plantejava tant de cara al públic com entre els jugadors.

El Mundialet està organitzat per la ONG Diapo, en col·laboració d'altres persones i entitats (com ara la Federació catalana de futbol), així com el suport de l'Ajuntament de Manresa (Esports i Ciutadania).

En origen, la celebració d'un torneig de futbol durant l'estiu en format Mundialet, va sorgir de l'Associació d'amics del Senegal del Bages-ASEB, però el principal impulsor, ahir i avui és el president de la ONG Diapo, que ha aconseguit articular un grup de persones i sumar esforços per tal d'aconseguir una activitat esportiva i de convivència intercultural única i molt valuosa a la ciutat i la comarca

La organització del Mundialet és molt complexa i s'ha anat articulant al llarg dels anys dins un treball en xarxa. Hi ha tot un seguit de responsables i voluntariat, divisió de funcions, estipulació de reunions preparatives abans i de seguiment mentre es duu a terme, normes escrites i fitxes de jugadors, assegurances, seguiment econòmic despeses/ingressos, etc, tot això coordinat pel responsable de la ONG Diapo.

A llarg del període de preparació i de realització del Mundialet, es dona una coordinació molt estreta entre Ajuntament i Diapo per tot el tema de fer els quadres dels tornejos, concreció d'horaris, material necessari (fitxes, còpies, etc), difusió (roda de premsa a l'Ajuntament abans de la inauguració on son convidats representants de tots els equips), etc. Cal tenir en compte el total de volum d'equips que participen i el número de jugadors

A nivell de **finançament**, el Mundialet té autofinançament per una part de les seves activitats a partir de les aportacions de cada jugador/equip, aportacions voluntàries dels espectadors a l'entrada, celebració d'alguna rifa, etc. Des del Programa d'Acollida //Nova Ciutadania es cobreix la meitat de la despesa dels arbitratges (enguany, per un import de 840 eur), des d'Esports, s'aporta la cessió de les instal·lacions esportives i personal, així com part dels trofeus, a banda de la subvenció anual que dona pel conjunt d'activitats de l'Escola de futbol Diapo, i Caritas té establert un conveni amb DIAPO i al llarg de l'any aporta alguna quantitat, depenent de l'any i les possibilitats

El Mundialet té lloc cada estiu, durant un mes o mes i mig. Enguany es van poder fer 3 categories (l'Absoluta, la femenina i la de veterans) va començar el **dissabte 3 de juliol** i es va haver d'aturar el **diumenge 15 de juliol**, i es porta a terme al camp de gespa del Congost. Altres anys han participat grups de juvenil, alevins, cadet... però enguany no va ser possible per problemes d'organització i capacitat horària, d'espais, etc.

Enguany, es porten a terme els següents tornejos per categories:

1. **La categoria absoluta**, reduïda degut a les restriccions, ha tingut **2 grups i 8 equips**.  
Aquests són:
  - **Grup A: MARROC-EQUADOR-COLÒMBIA-HONDURES**
  - **Grup B: PRAGUAI- ARGENTINA- SENEGAL- BOLIVIA**
  
2. **La categoria de Veterans** (amb 4 grups i 12 equips)
  - **Grup A: BOLIVIA – MARROC -COLÒMBIA**
  - **Grup B: HOLANDA – MÈXIC - HONDURES**
  - **Grup C: QATAR – PERÚ – PARAGUAI**
  - **Grup D: CATALUNYA – MAURITANIA – EQUADOR**
  
3. **La categoria Femenina**: Amb 2 grups i 4 equips.
  - A) ARGENTINA // EQUADOR**
  - B) COLÒMBIA // PARAGUAI**

Tant la inauguració, com la cloenda del torneig, suposa un moment central del Mundialet, tant pel públic que mobilitza, com per la organització de la mateixa (que inclou desfilada dels equips i -segons els anys- algunes actuacions musicals o de danses tradicionals. Des de fa anys, es dona presència d'autoritats municipals (alcalde i/o regidors), així com altres representants d'entitats esportives o culturals. Aquesta presència és important i molt valorada des de la organització. La participació de públic al llarg de tot el torneig és molt important, aconseguint una mobilització molt significativa evidenciant la importància de l'activitat esportiva entre la població nouvinguda, però també autòctona, ja que aquesta ha anat augmentat amb la participació en la organització

Com altres anys, és molt important al tasca de difusió externa a través dels mitjans de comunicació. Es comença per la roda de premsa convocada des de l'Ajuntament (enguany el 25 de juny), on es convidava als representants dels equips, organització, i responsables polítics municipals. Es una forma de fer visible la capacitat de mobilització i organització. Al llarg del torneig, es traspassa informació als mitjans, i es dona l'assistència de diversos d'ells, sobretot, a la inauguració i a la final. Si bé normalment la difusió és comarcal, també surt alguna nota de premsa en àmbit català, cosa que ajuda a donar a conèixer aquesta activitat com a bona pràctica.

Els diferents campionats de Mundialet (**Categoria absoluta**) han donat els següents vencedors al llarg dels anys:

ANYS	CAMPIÓ
2004	Senegal
2005	Catalunya
2006	Guinea Conakry
2007	Senegal
2008	Guinea Conakry
2009	Marroc
2010	Espanya
2011	Senegal
2012	Argentina
2013	Paraguai

2014	Paraguai
2015	Bolivia
2016	Marroc
2017	Argentina
2018	Xile
2019	Paraguai
2020	-----
2021	-----

### **Suport a entitats i foment de la convivència:**

Des del Programa de Ciutadania es te com un dels seus objectius, el de donar suport a l'associacionisme , la seva auto organització, i el treball en xarxa dins al societat manresana. L'any 2021, igual que l'anterior, s'ha continuat amb aquets suport, amb les limitacions derivades de la pandèmia.

Degut ala instauració per part de la Generalitat de les tramitacions on-line, i la necessitat de tenir signatura digital, etc. hem ofert a les entitats suport per quant ho necessitin, degut a que moltes entitats no coneixen els procediments , ni disposen de la infraestructura tècnica necessària.

- **Com a entitats noves**, s'ha ajudat a crear l'**Associació d'amics de Bantanani a Espanya** (població del Nord-Est del Senegal).
- **Com a suport a tràmits** (renovació de juntes directives i certificació digital): **Associació de Dianke Makan** (regió Tambacunda, Senegal) ; **Associació de residents de Dimath a Espanya** (Nord-Oest Senegal); **Assoc. centre cultural xinès a Manresa**; i a la **Comunitat islàmica de Manresa- Mesquita Al Fath** i l'**Associació cultural islàmica del Bages** ( renovació dels documents de la nova junta)
- Amb altres entitats s'ha fet **suport divers: Associació de dones Al Noor ; ONG Diapo ; Arbre de vida ; Associació de romanesos de Manresa ; etc.**
- **Coma suport a entitats religioses:** la tasca principal enguany ha estat donar suport en la celebració del ramadà al llarg del mes de maig , al no poder-se fer en l'espai del Palau Firal es va dur a terme a la zona del Congost , i la posterior festivitat del Sacrifici, el mes de juliol (al donar-se problemes derivats del Covid per anar a buscar els xais sacrificats a Mafrica – com es feia altres anys- es va haver de traslladar a la zona d'aparcament de l'associació d'empresaris de Bufalvent, després de valorar-se altres solucions)

### **Difusió-Sensibilització:**

- **Col-laboració amb el Centre de Formació de persones adultes-Jacint Carrió:** A final d'any, des del Centre de formació de persones adultes CFA- Jacint Carrió, se'ns va demanar de participar en una explicació del procés d'acollida a Manresa a un grup d'intercanvi de professors d'adults de Bèlgica que estaven a Manresa amb un intercanvi d'ERASMUS. Eren un total de 15 p, i la trobada es va fer el divendres 17 de desembre, amb la participació de l'Agent d'Acollida i el propi Coordinador del Programa. La valoració va ser molt positiva.
- **Col-laboració amb Cultura:** Se'ns va demanar fer una xerrada informativa sobre la situació de la immigració a Manresa, que inclogués el treball que es fa des d'acollida i els principals serveis de la ciutat, adreçat a personal de la Biblioteca i dels Centre Cívics. Va tenir lloc el dijous 8 d'abril a la tarda amb assistència de 8 p

### **ENLLAÇ. Intermediació i Treball comunitari.**

Projecte depenent del Programa de Ciutadania iniciat l'abril del 2006 a través una subvenció -com a projecte pilot- del Ministerio de Trabajo y Asuntos Sociales, Secretaria de Estado para la Inmigracion y la Emigración. Des de l'any 2013 i fins l'actualitat està subvencionat per la Diputació de Barcelona.



El fet d'entrar a formar part dels projectes de mediació de la Diputació, va suposar un seguit de canvis i tasques noves, com ara introduir alguns canvis en la recollida de dades per tal d'homogeneïtzar-se amb les fitxes que es demanen, fer fitxes trimestrals de la feina feta segons un model estàndard, reunions de supervisió mensuals, participació en el grup de cercles, etc. Totes aquestes tasques estan vinculades al conveni.

Tot i que ENLLAÇ disposa d'una memòria anual pròpia, incloem un resum del projecte i les seves dades principals dins la memòria del Programa de Ciutadania tant per facilitar la difusió de la seva tasca professional, com per remarcar el lligam amb el Programa.

### **Personal:**

El projecte es va iniciar amb 2 educadors socials a mitja jornada, i des de juny del 2007 és portat per una única Educadora Social en dedicació exclusiva, amb especialització en mediació (màster mediació), amb la coordinació i seguiment del tècnic responsable del Programa de Ciutadania. Es porten a terme coordinacions setmanals-quinzenals, on es passa revista als casos atesos, reunions de coordinació efectuades, orientació general del projecte, etc.

### **Finançament:**

El servei és co-finançat amb una subvenció per la **Diputació** de Barcelona, l'any 2021 va aportar 28.500 eur, que representa el **49,40%** del total, la resta va a càrrec del propi Ajuntament.

### **Horari i ubicació:**

El servei es troba ubicat a l'edifici Infants (Ctra. de Vic, 16, 1). L'horari d'atenció al públic és: dilluns i dimecres d' 11:30 h a 14 h i de 16 h a 18 h, dimarts, dijous i divendres, de 9 h a 14 h. La professional –mediadora té dedicació exclusiva per aquest servei.

### **Coordinacions:**

El servei Enllaç té una dependència directa del Programa de Ciutadania Això suposa una tasca de coordinació molt propera i quotidiana, i una reunió setmanal/quinzenal més centrada en seguiment de casos, orientacions a les intervencions, problemes sorgits amb les coordinacions, treball transversal, etc valoració de necessitats, etc.

A banda d'aquest treball més d'equip, Enllaç treballa d'una forma molt coordinada amb altres àmbits i serveis municipals: Oficina atenció al Ciutadà-OAC; Sanitat; Serveis Socials; Policia Local-Proximitat; Medi Ambient, etc , i de cara a l'exterior amb el món veïnal; mossos; administradors de finques, etc

### **Objectius:**

El servei pretén aconseguir els següents **objectius**:

- Millorar i afavorir la convivència ciutadana, la prevenció, l'atenció i la resolució de conflictes derivats de la interacció comunitària, l'exclusió, la diversitat cultural i d'origen.

I com a **objectius específics**:

- Promoure i consolidar polítiques transversals municipals que afavoreixin la prevenció i resolució de conflictes amb la ciutadania, a través de la dotació d'un equip d'intermediació i intervenció comunitària especialitzat en la informació, prevenció i resolució davant de conflictes socials.
- Afavorir canvis positius en la percepció i la vivència de conflictes i situacions relacionades amb la quotidianitat de les relacions interpersonals i comunitàries, amb especial incidència en les situacions sorgides de la interacció entre la població immigrant nouvinguda i assentada en els últims temps a la ciutat.

- Millorar els processos d'adaptació, acomodació i interacció dels immigrants en la nova societat d'acollida. Facilitar la inclusió social dels immigrants amb una equiparació de possibilitats i recursos respecte la població catalana autòctona.

El projecte, a banda de la seva tasca i objectius detallats, és una bona eina per aprofundir la transversalitat interna municipal i el treball en xarxa ciutadana. Davant les múltiples situacions sobre les que s'actua, es dona la necessitat de cercar col·laboracions i informacions a molts àmbits, aquest apartat suposa una dedicació significativa i molt important per a l'abordatge dels casos i la seva resolució, derivació, etc.

Les coordinacions es donen en 2 àmbits:

**A nivell municipal:** Policia local (especialment amb proximitat), Oficina d'Informació al Ciutadà (OAC) Salut, Urbanisme, Serveis Socials i Medi Ambient i Habitatge etc.

**A nivell extern:** Món veïnal; Cambra propietat; Mossos d'esquadra; Caps de Salut, Administradors de Finques, etc

### Les principals dades numèriques són les següents :

El total de casos atesos al llarg de l'any 2021 ha estat de **154** (any 2020: 122), dels quals **145** són nous de l'any 2021 i **9 casos** són de l'any anterior (any 2020: 119 nous i 3 de l'any anterior). Al llarg de l'any s'han atès **375 p** (any 2020: 217 p). amb diferents problemàtiques i que afectaven indirectament a un total de **1.143** persones, portant-se a terme **1190** intervencions diferents relacionades amb la gestió dels casos.

De total de persones ateses (375), hem atès **200 dones i 175 homes**, el que representa un **53% i 47% respectivament**. En relació a l'origen, **256 persones són de nacionalitat espanyola**, 68% i **119 persones són d'altres nacionalitats**, 32%. Cal remarcar que dins dels col·lectius estrangers atesos el Marroquí és el més elevat.

Del total de casos atesos i tancats durant l'any 2021, **54 casos, un 35% del total, s'han tancat amb acords específics** entre les parts, **49 casos, un 32% del total, s'han tancat després d'un procés d'intermediació**, **20 casos, un 13% del total han quedat interromputs** per alguna de les parts, **16 casos, un 10% s'han tancat sense acords** i **16 casos restants, un 10% del total, s'han derivat a d'altres serveis** 49% s'han resolt a perquè no corresponia a la tasca de mediació.

Dins la **tipologia de demandes i problemàtiques** destaquen de forma majoritària les classificades dins el paràmetre de "**problemàtiques veïnals**", amb **149 casos, 34 casos més que l'any 2020**, representen el **97%** del total ( 2020: 94% del total)

### Els casos veïnals atesos corresponen als temes següents:

**47 casos de sorolls, 30 casos de dificultats de relació; 18 casos relacionats amb la neteja i higiene; 11 casos sobre problemàtiques d'espais comuns; 8 casos en temes d'humitats; 7 casos en la gestió de comunitats; 10 casos sobre obres; 2 casos sobre olors; 2 casos sobre aires condicionats, 4 casos sobre animals; 10 casos sobre d'altres temes (barbacoes, temes derivats d'ocupacions irregulars, dificultats derivades del manteniment de jardins, subministres...)** També cal destacar les **orientacions i suport** donats perquè certes comunitats es constitueixin legalment com a tals.

L'altre bloc important serien els casos relacionats amb **l'ús de l'espai públic**, amb un total de **5 casos** que representa el **5%** del total (brutícia a solars, problemes a espais públics, etc.)

**Origen de la demanda:** aquesta pot arribar per diferents vies tals com: per via directa del mateix ciutadà (43 casos, 28%); l'Oficina d'atenció al Ciutadà - OAC (38 casos, 25%); Policia Local (14 casos, 9%); per Administradors de finques (14 casos, 9%); les Associacions de veïns (9 casos, 6%); per Serveis Socials (8 casos, 5%); Urbanisme (7 casos, 5%); Mossos d'esquadra (5 casos, 3%); A través d'instància (5 casos, 3%); Habitatge (4 casos, 3%); Alcaldia (2 casos, 1%); Advocats (2 casos, 1%); Entitats de la ciutat (2 casos, 1%); Consell Comarcal del Bages (1 cas, 1%)

**Les coordinacions** són una de les peces claus del treball i la gestió dels casos, des del servei s'han donat un total de **190 coordinacions amb diferents departaments del propi ajuntament** (P. Local, Serveis Socials, Medi Ambient, Salut, Habitatge, Urbanisme, Alcaldia, Regidories, etc.) i **170 coordinacions més a nivell extern** (Administradors de finques, Món veïnal, Centres de Salut, Mossos d'Esquadra, etc.).

Des del Servei Enllaç també es col·labora amb altres projectes municipals per tal de difondre aspectes bàsics de la convivència ciutadana, així com per fer difusió del servei. Aquest any i per qüestions lligades a la Covid no s'han fet algunes activitats als barris ni a petició d'altres departaments municipals.

#### **Altres col·laboracions:**

El Servei Enllaç també participa en les Sessions d'Acollida organitzades pel Programa de Ciutadania de l'Ajuntament de Manresa.

La temàtica que abordem està relacionada amb aspectes de l'àmbit de la convivència i el civisme, tractant temes com: l'organització de les comunitats de veïns, eines i estratègies útils per a la resolució de conflictes, i informacions generals sobre ordenances municipals, cultura del diàleg, etc. Aquest any hem participat en les 6 sessions de l'Acollida, una matinal en cada sessió. Han participat 113 persones i la valoració per part dels assistents és molt positiva.

#### **Necessitats:**

El servei necessita ampliació de personal des de fa temps, degut a la gran demanda existent i la dificultat per assumir-la, així com per seguir treballant altres aspectes relacionats amb prevenció, formació, difusió, etc. El servei és ja prou conegut tant per professionals i diversos serveis de la ciutat, i part de la ciutadania, i això suposa que arriben molts casos que requereixen atenció. El creixement demogràfic dels darrers anys, la crisi social i sanitària que ha acompanyat a la Covid darrerament, l'augment de la diversitat, de situacions d'infrahabitatge i temes relacionats amb les ocupacions irregulars, etc, precisen ser abordats de forma transversal, i amb major dotació de recursos humans-tècnics. Per tal de demanar un major suport a Diputació de Barcelona, cal tenir garantit el cofinançament municipal.

**ALTRES LÍNIES D'INTERVENCIÓ** (amb finançament, contractació, convenis, etc):

#### **Curs alfabetització als barris-FEDERACIÓ D'ASSOC. de VEÏNS:**

##### **Antecedents:**

Dins el col·lectiu d'origen estranger hi ha un grup significatiu amb problemàtica d'alfabetització- ja sigui per un problema de base de no haver estat alfabetitzats als seus països d'origen o bé perquè només ho estan amb l'alfabet propi (xinès, àrab, urdú, etc) Aquest col·lectiu només pot aprofitar una petita part de l'oferta del Consorci de Normalització Lingüística-CNL (Incial i l'Èp! Escolta i parla), o bé certs nivells formatius del Centre de formació d'adults (CFA Jacint Carrió). Aquest darrer recurs, en el cas de Manresa, porta a terme cursos d'alfabetització, però són totalment insuficients pel conjunt de persones amb aquest tipus de necessitat, te llista d'espera i segueix sense donar resposta a la creixent demanda, també molt vinculada al creixement de l'arribada d'immigració dels darrers anys.

El col·lectiu necessitat d'alfabetització és divers, però amb majoria de població femenina, d'origen magrebí, algunes amb força temps de residència, altres amb menys, que tenen dificultats en accedir en un primer moment a certs recursos, i presenten una major possibilitat de fer-ho si s'ofereix un recurs pont temporal proper al seu barri de residència. És per aquest motiu que des de fa anys, l'Ajuntament te establerta col·laboració amb la **Federació d'Associacions de veïns**, per tal d'oferir cursos d'alfabetització als barris, i d'aquesta forma arribar a un sector concret de població immigrada. Al llarg dels anys aquest recurs ha anat variant i modificant-se segons necessitats i recursos disponibles.

##### **Recurs subvencionat i inclòs en el contracte programa:**

Durant anys, i a través del Contracte Programa de la Generalitat, s'ha pogut consolidar els recursos que ja s'esmerçaven en aquesta oferta d'alfabetització portada a terme des dels barris a través de contractes acordats amb el Programa de Ciutadania, amb tot eren insuficients i necessitats d'ampliació. Enguany, s'ha pogut fer aquesta ampliació, que es consolidarà de cara al 2022. D'aquesta forma a la xifra total inicial de **4.004 eur**, s'hi ha pogut afegir 5.000 eur més, fins sumar un total de **9.000 eur**.

La Federació és l'encarregada de la contractació del professorat, la matriculació de l'alumnat, selecció i distribució dels mateixos segons el barri, proximitat, disponibilitat horària, etc.

Enguany, a pesar de la pandèmica, s'han pogut portar a terme els cursos presencials, tot i limitacions en el número d'alumnes per grup. Que els cursos siguin presencials és fonamental en el nivell i població a què va dirigit.

#### **Període i horaris:**

Els cursos contractats abasten –normalment– tot l'any, dividint el temps de gener a juny i de setembre a desembre. Les classes son d'una hora i mitja de durada (matins o tardes segons el grup, en horari escolar en alguns grups amb mares amb nens sense suport familiar, i en altres horaris si aquest tema està resolt).

**Barris i horaris 2021:** A 4 barris de la ciutat (a cadascú es pot englobar alumnes de barris propers)  
**CURSOS D'ALFABETITZACIÓ EN CATALÀ PER A PERSONES NOUVINGUDES Total: 89 alumnes.**

- **Barri de Plaça Catalunya (de setembre a desembre)**

Dimarts i dijous, 17.30h a 19h

Centre cívic Selves i Carner (Bernat Oller, 14)

De gener a juny: **7 p.** Totes dones i del Marroc. Edats: 3 p de 31-40 anys; 4 de 41 a 50 anys

De setembre a desembre: **14 p.** 12 dones i 2 homes, del Marroc. Edats: 6 p de 31 a 40 anys ; 6 p. de 41 a 50 anys ( 5 dones i 1 home); 2 p de 61 a 70 anys (1 dona i 1 home)

- **Barri de Valldaura (de gener a desembre)**

Dimarts i dijous de 10.45h a 12.15h

Carrer Ausiàs March, 8- AV Valldaura

De gener a juny: **7 p.** totes dones i del Marroc Edats: de 31-40 anys: 5 p; de 41 a 50 anys: 1p; de 51 a 60 anys: 1p

De setembre a desembre: **10 p.** totes dones i del Marroc. De 31 a 40 anys: 8 p; de 41 a 50 anys: 1p; de 51 a 60 anys: 1 p.

- **Barri Sagrada Família (de setembre a desembre)**

Dilluns i dimecres de 9.30h a 11h

Bloc 13 local 46 (Font dels Capellans- FAVM)

De gener a juny: **13 p.**, totes dones i del Marroc. Edats: 1 p de 31-40 anys; 10 p de 41 a 50 anys; 2p de 51 a 60 anys.

De setembre a desembre: Total: **19 p.**, totes dones i del Marroc. Edats: 1p de 21 a 30 anys; 3p de 31 a 40 anys; 12 p de 41 a 50 anys; 3 p de 51 a 60 anys.

- **Barri de Carretera Santpedor (de gener a desembre)**

Dilluns i dimecres de 19h a 20.30h

Carretera Santpedor, 188 – 192 AV Ctra Santpedor

De gener a juny: **10 p.**, totes dones, 8 marroquines, 1 senegalesa i 1 pakistanesa. Edats: e 21 a 30 anys: 2 p; de 31 a 40 anys: 3 p; de 41 a 50 anys: 2 p; de 51 a 60 anys: 2 p; de +61 anys: 1 p.

De setembre a desembre: **9 p.**, totes dones. 8 marroquines i 1 senegalesa. Edats: de 21 a 30 anys: 2 p; de 31 a 40 anys: 3 p; de 41 a 50 anys: 3 p; de 51 a 60 anys: 1 p.

#### **Valoració:**

Els cursos fets a través de la FAVM donen resposta a una part de la necessitat de recursos d'alfabetització adreçats a població d'origen estranger. La proximitat al lloc de residència, els horaris, etc fan que sigui un recurs que s'ha volgut consolidar i ampliar, cosa que enguany s'ha pogut fer. Aquests cursos també serveixen com a pont cap a altres recursos oficials i públics un cop assolit un nivell adequat que permeti acompanyar i fer la derivació pertinent (específicament al CFA J.Carrió i a cursos del CNL Montserrat). Al llarg dels anys, i amb les coordinacions i seguiment que s fa entre les parts, es va millorant aspectes de funcionament intern, derivació, etc.-

## **Punt informació i assessorament-BAGES PER TOTHOM**

El **Punt d'Informació de Bages per tothom** es un servei dependent d'aquesta ONG manresana sense ànim de lucre, que havia tingut anteriorment un conveni anual amb l'Ajuntament de Manresa que s'havia iniciat l'any 1994, i que a partir de l'any 2019 passa a ser una contractació per tal de portar-lo a terme.

L'espai on es porta a terme el punt informatiu és municipal i es troba a la Casa per la pau i la solidaritat Flors Sirera (C/ Saleses 10)

Al llarg del 2021 l'**horari d'atenció al públic** ha estat: Dilluns i dijous, de 10h-12 h i dimecres de 17h-19 h. L'import total del contracte és de 9.000 eur /any després de l'increment fet al llarg de l'any degut a al necessitat de major oferta de servei i les retallades de finançament sofertes fa uns anys.

Les tasques que es porta a terme son sobretot d'informació, assessorament i orientació a persones novingudes estrangeres, o de més temps de residència, en relació a temàtiques diverses d'estrangeria, així com als serveis i recursos de Manresa i la comarca, amb coordinació i derivació externa. Una de les feines que més ha crescut els darrers anys son tots els aspectes relacionats amb suport administratiu (omplir sol·licituds, impresos, instàncies, certificació digital, etc). degut a les limitacions de comprensió de moltes persones i els múltiples tràmits administratius que han de fer, així com la manca de suport de molts serveis a aquest tipus de tasca; al llarg de l'any la majoria de consultes d'estrangeria han estat relacionades amb l'arrelament social, el reagrupament familiar, la llarga durada, renovacions de targeta, i la nacionalitat. Com element nou, les sol·licituds d'antics sol·licitants de protecció internacional denegats que han pogut acollir-se a l'arrelament laboral després de la sentència favorable que ha obligat a regularitzar aquestes situacions.

Referent l'any 2021 s'ha donat un augment del número d'atencions tant d'usuaris, com de consultes, així com continua l'augment de certs orígens vinculat a situacions de cers països (Venezuela, Hondures, El Salvador, Guatemala, etc), en part derivat de la existència dels centres de protecció internacional a la ciutat, tot i que en algunes situacions ha incidit el tancament temporal de fronteres degut a la pandèmia.

El servei disposa d'un programa informàtic que permet fer les consultes de l'estat dels expedients d'estrangeria de la Subdelegació del Govern. També cal veure el servei com a un suport a la Oficina d'atenció ciutadana municipal (OAC) i a la figura de l'Agent d'Acollida que hi podem trobar; un element a valorar és la col·laboració entre una ONG (BxT) i l'administració municipal.

També es dona informació a la població autòctona sobre qualsevol tema relacionat amb la immigració.

El servei respon clarament a una necessitat de suport e informació molt vinculat a temàtiques d'estrangeria tràmits, i suports puntuals per tramitacions diverses. L'increment de població estrangera es veu reflectit amb el volum de persones ateses.

**Total usuaris: 941 p** (2020: 823 p) Com a **usuaris presencials** n'hi ha hagut : **638 p** (2021:579 p), **i com a usuaris nous : 532 p** dels quals, Homes : **556 p, el 59,08%** (2020: 472p, el 59, 08%) i Dones: **385p, el 40,91%** (2020: 351p, el 42,64%)

**Total consultes: 1.503 , de les quals 953 presencials, el 63,40%** (2020: 1.422 c, de les quals 937 presencials, el 65,89%)

**Situació administrativa: Regulars: 675 p, el 71,73%** (2020: 605 p, el 73,51%); **Irregulars: 104p, l'11,05%** (2020: 121 p, el 14,70%); **Irregular sobrevingut** (aquelles persones que es trobaven en situació regular i la perden per diversos motius, especialment per manca de temps cotitzat, contracte de treball ,etc.: **162 p, el 17,21%** (2020: 97 p, l'11, 78%). Les dues situacions d'irregularitat sumen: **266p, el 28,26%** (2020: 218p el 26,48%)

**Situació laboral: Treballen: 557 p, el 59,19%** (2020: 498 p el 69'66%)// **Busquen feina: 198 p, el 21,04%** (2020: 204 p 172 p) // **No treballen : 164 p, el 17,42%** (2020: 84 p 43 p ,5'36%)// **Estudiants: 22p, el 2,33%** (2020: 37 p 28 p , 3'49%)

**Nacionalitats principals : Marroc :212 p** (2021: 205 p) ; Europeus comunitaris: **58p** (2021: 62 p); Senegal: **62 p** (2021: 59 p); Venezuela: **131 p** ( 2021:142 p); Hondures: **62 p** (2021: 40p); Bolívia: **41 p** (2021: 42 p) ; Ucraïna: **35 p** (2021:38p) ; Colòmbia: **34 p** (2021: 37 p) ; El Salvador: **44 p** (2021: 32p); Guatemala: **40 p** (2021: 29 p)

### **Grups d'edat::**

Adults: **738 p, el 78,42%** (2021: 690 p, el 83,84%) // Menors de 25 : **150 p , el 15, 94%** (2021: 92 p , l'11,17%) // Menors de 18: **39 p, 4,14%** (2021: 18 p, 2,18%) // Majors de 65: **14 p , l'1,48%** ( 2021: 23 p, el 2,79%)

**Demandes/ consulta: total 1.503 c** (2021: 1.422 c)

Consultes estrangeria: **1.313 c, el 87'15%**(2021: 1.059 c)

Altres consultes: **190 c** (2021: 363)

- **C. Estrangeria :**

Arrelament social: **268 c** (2021: 172); Consulta estat dels tràmits: **250 c** (2021:158) ; Renovació residència o resid i treball: **229 c** (2021: 178); Residència llarga durada: **133 c** (2021: 123) ; ; Inform. nacionalitat espanyola: **119 c** (2021:105); Re agrupament familiar: **98 c** (2021: 78); Targeta Comunitaris: **78 c** (2021: 103) (2019: 87); ; Menors nascuts a Espanya: **55 c** (2021: 34) ; Asil : **20 c** (2021: 12); modificació permís: **21 c** (2021: 14) ; altres: **42 c** (2021: 82): Modificacions permís: **21 c**

- **C. Genèriques :**

Altres: **53 c** (2021: 92); Laboral : **32 c** (2021: 76) ; Habitatge: **12** (2019: 32); Ajuts: **26 c** (2021: 57) (2019: 25) ; Llegir documents:**19 c** (2021: 17) (2019: 23); impostos: **9 c** (2021: 9) ; formació: **13 c** (2021: 6); Impostos: **9 c** .

**Derivacions: Total: 667** (2021: 568) . a l'Ajuntament: **78** (2021: 62); A Administracions-Generalitat: **75** (2021: 63) (2019: 80) ; Servei primera acollida: **72** (2021: 64) ; Entitats: **68** (2021: 54); a Policia: **52** (2021: 63); a Col·legi d'advocats: **58** (2021: 27); Registre Civil : **44** (2021: 41 ; a organismes Govern Central-Delegació Govern: **44** (2021:52); a la PAHC: **35** (2021: 19) ; a al CNL: **32** (2021: 42) ; ; a SIAD: **11** (2021: 13) (2019:21); a CITE: **5** (2021:12) ; Serveis Socials: **21** (2021:15); Serveis privats: **7** (2021: 4); SAI: **14** (2021: 5)

**Per lloc de residència:** a Manresa: **723 p, el 76,83%** (2020: 643 p, el 78,12%), a comarca: **189 p, el 20%** (2020: 162 p, el 19, 68%), i la resta a altres poblacions i comarques: **29 p** (2020: 18 p)

### **CITE Centre d'informació de treballadors estrangers-CITE.**

Es tracta d'un servei d'informació, suport i assessorament especialitzat en temàtica d'estrangeria, depenent del CITE (CCOO) i formalitzat a través d'un conveni anual (subvenció nominativa) amb el Programa de Ciutadania de l'Ajuntament de Manresa. El servei existeix des de 1992 i continua donant resposta amb una gran necessitat i demanda d'ela població d'origen estranger, on tota la situació i problemàtica al voltant de la documentació, irregularitat, regularització, renovacions, reagrupament familiar, nacionalitat, etc son de gran transcendència en al seva vida quotidiana, . i en moltes situacions, no és assumible acudir a serveis privats degut al seu cost.

Els serveis municipals o d'altre tipus, més informatius, i menys especialitzats tampoc cobreixen un assessorament en profunditat i que requereixen tècnics coneixedors de la legislació d'estrangeria i la seva casuística.

La seu a Manresa es troba situada a l'edifici sindical: Passeig Pere III, 62. Els dies i horari d'atenció son : **Dilluns, de 9 h a 14h i de 15:30 h a 19h.**

- **Total usuaris: 514 p** (2020: 441); **Homes: 197 p, el 38%** (2020: 160, el 36%) i **dones 317 p, el 62%** (2020: 281, el 64%)
- **Total visites: 831** (2020: 773) **Homes: 316 , el 38%** (2020: 273, el 35%) i **dones: 515 , el 62%** (2020: 500, el 65%)
- **Total Consultes:969** (2020:1.051)

### **Principals temàtiques de consultes:**

**Arrelament social: 212 , el 21,9%** (2020: 352, el 33'5%)

**Targetes comunitàries: 189, el 19, 5%** (2020: 158, el 15%)

**Altres processos autorització: 107, l'11%.**

**Renovació autorització treball:103, el 10,6%** (2020: 94, el 8'9%)

**Renovac. Autoritz. Residència: 89, el 9,2 %** (2020:161, el 15'3%)

**Nacionalitat: 72, el 7,4%** (2020: 68, el 6'5%)

**Autorització de residència: 60, el 6,2%** (2020: 57, el 5'4%)

**Re agrupament familiar: 55, el 5,7%** (2020: 57, el 5'4%)

**Països d'origen principals (percentatge i gènere majoritari):**

**Marroc: 131p** , el **25,5%** (2020: 122, el 27'7%)

**Colòmbia: 58, 11'3%** (2020: 40, el 9'1%)

**Hondures: 53, 10,3%** (2020: 37, el 8'4%) . El col·lectiu femení suposa el **86,79%**

**Senegal: 48 p, 9,3%** (2020: 29, el 6'6%)

**Bolívia: 24 p, 4,7%** (2020: 28, el 6'3%)

**Venezuela: 20 p, 3,9%** (2020: 28, el 6'3%)

**Equador i Geòrgia: 17, el 3'3 %:** (Equador 2020: 14, el 3'2%)

**Perú: 15 p, 2'9%** (2020: 5, el 5'7%)

**Ucraïna: 13 p , 2'5%** (2020: 14, el 3'2%)

**Població de residència (principals):**

**Per lloc de residència (principals):** De la pròpia **Manresa: 384 p . 63'1%** (2020: 319, el 72,3%); **St Joan Vilatorrada: 17 p, 2,8%** (2020: 18 p, 4,1%); **St Vicenç de Castellet: 18 p, 3%** (2020: 16 p, 3,6%); **Súria, Navàs: 13 p, 2,1%** (2020: 6p); **Cardona: 12 p, 2%** (2020:6 p); **Navarcles: 8 p, 1'1,3%** ; **Sallent: 7 p, 1'1,1%** (2020:5 p) , **Barcelona i Súria: 6 p cadascú**

**Edat:**

**-16 anys: 2p (2020: 0 p)** // de **18 a 31 anys: 126 p, 24,5%** (2020: 103p, el 23,4%) // de **32 a 51 anys: 297, 57,8%** (2020: 259 p, el 58,7%)// de **52 a 65 anys: 64 p, 12,5%** (2020: 61 p, el 13,8%) // **+65 anys: 25p, 4,9%** (2020:16p, el 3,6%)

**Estat civil (principals):**

**Casats 215, el 41,8%** (2020: 203 p ,el 46%) ; **Solters: 197 p, el 38,3%** (2020: 150 p, el 34%); **Divorciats: 36, 7%** (2020: 25 p, el 5'7%); **Divorciats: 36 p, 7%** . ; **Separats: 23 p, el 4,5%** (2020: 21 p, el 4'7%) (2019: 24 ,3'9%); **Parella de fet: 33p, 6,4%** (2020: 32, el 7'3%)

**Habitatge (principals): Viu amb família: 384 p el 74,7%** (2020: 340 p , el 77'1%); **viu amb amics: 80 p, 15,6%** (2020: 40 p, el 9'1%); **viu sol: 23 p, 4,5%** (2020: 39 p, el 8'8%)

**Nivell d'estudis:**

**Dones:** Analfabetisme: **0,8%** (2020: 0'5%) // Estudis bàsics: **50,1%** (2020:55'1%) // Estudis mitjans: **5,8%** (2020: 6,6%) // Estudis superiors: **3,5 %** (2020: 0,9%) (2019: 2'1%) // Professionals: **1,4%** (2020: 0,7%)

**Homes:** Analfabetisme: **0,4%** (2020: 0,2%) // Estudis bàsics: **31,4 %**(2020: 30,8 ) // Estudis mitjans: **3,1%** (2020: 1,8%) // Estudis superiors **1,4 %** (2020: 1,8%) // Estudis professionals: **2,1 %** (2020: 1,6%)

**Situació legal:** En una anàlisi de diversos anys, es veu baixar el percentatge de persones amb autorització i anivellar-se als que no en tenen.

- **No tenen autorització:238 p (46,3%)** (2020: 209 p , 47,4%)  
**Per orígens:** Marroc: **60 p, 25,2%** (2020: 49 p, 23,4%); Hondures: **35 p, 14,7%** (2020: 28p, 13,4%); Colòmbia: **33p, 13,9%** (2020: 30 p, 14,4%); Bolívia: **12 p, 5%**; Perú: **10p, 4,2%**.
- **Tenen autorització: 276 p (53,7%)** (2020: 232p ,52,6%)  
**Per orígens:** Marroc: **74 p, 26,8%** (2020:74 p, 31,9%); Bolívia: **12p, 4,3%** (2020:21p, 10,3%) (2019:25 p , 7'3%) ; Senegal: **39p, 14,1%** (2020:24 p, 10,3%) ; Hondures: **18p, 6,5%**; Colòmbia: **25 p, 9,1%** (2020: 12p, 5,2%)

**Situació laboral:**

- **Treballen : 262 p, 51%** (2020: 236 p, el 53,8%) (**Homes: 17,5 % treballa, Dones: 33,5% treballa**)
- **No treballen: 252 p, 49%** (2020: 203 p el 46,2%) (**Homes: 20,8% no treballa // Dones: 28,2% no treballa**)
- **Treball regular: 126 p, 48,1%** (2020: 108 p , 45,8%)
- **Treball irregular: 136 p, 51,9%** (2020: 128 p , 54,2%)  
**Sectors d'activitat principals:** El sector principal d'activitat dels **homes** seria indústria: **40 p (15,3%)** , seguit l'altres serveis(**13p, 5%**) i construcció (**10 p, 3'8%**) i de les **dones**, el treball a la llar: **109p (41,6%)**, seguit d'altres serveis (**27 p, 10,3%**) i de la indústria (**19 p, 7,3%**)
- **Dins el treball irregular:**  
Treballa la llar: **83 p, 61%**; Indústria:**15 p, 11%**; altres serveis:**14p, 10,3%**

**Derivacions:** La majoria de la gent arriba al servei per coneixença d'algun conegut: 362 p, 70,4% (2020: 365 p, 82,8%), seguit de la derivació de l'Ajuntament: **102p, 19,8%** (2020: 46 p , 10,4%)

## **Resum- Conclusions:**

Tot i trobar-nos en el segon any del Covid, el 2020 ha vist normalitzar l'atenció al públic al servei, i d'aquí també s'ha derivat un increment de persones ateses (**514**, en comparació al 2020 que va ser de 441 p)

Per orígens, la població més nombrosa és la d'origen marroquí, seguit per segon any consecutiu de la colombiana, i en tercer lloc la hondurenya, aquesta darrera mot vinculada al treball domèstic femení irregular.

Per gènere, continua havent-hi molta major proporció de dones ateses, suposant el **62%** del total.

Per situació legal, destaca que el **53,7%** tenen autorització i el **46,3%** (1,1% menys que l'any anterior) està en situació d'irregularitat. En perspectiva comparativa de diversos anys, hi ha una aproximació d'ambdues situacions. Referent al món laboral: el **51% treballa**, i el **49%** no ho fa. Dels que treballen, el **51,9%** ho fa de forma irregular, i el **48,1%** regular.

Dins les temàtiques més importants ateses enguany, hi ha en primer lloc l'arrelament social amb el **21,9 %** (l'any anterior era el 33,5%); seguit de les targetes comunitàries: **19,5%**; altres processos d'autorització amb l'**11%** i la renovació d'autorització de treball (**10,6%**)

Per lloc de residència, el **63,1%** viuen a Manresa, i la resta es reparteix per diversos municipis de la comarca o d'algun altre lloc més allunyat. El servei respon, per tant, a la capitalitat comarcal de la ciutat

El servei de CITE compleix des de fa anys un buit de necessitat d'orientació i tramitació legal en temàtica d'estrangeria molt important a la ciutat, ja que cal tenir en compte la importància de la complexitat dels aspectes legals en estrangeria, amb els múltiples tràmits i situacions personals a afrontar, la manca d'informació de molta gent, la situació de precarietat econòmica i irregularitat, la falta de llocs de confiança on adreçar-se, i la mancança de poder adquisitiu per fer front a serveis privats.

Per això és un servei molt valorat tant pels seus usuaris, com pels tècnics que es coordinen i deriven usuaris al mateix (especialment Serveis Socials).

## **Cursos extraordinaris de català a la ciutat-CNL Montserrat**

Es tracta de dos cursos extraordinaris, és a dir - fora de la programació anual del CNL Montserrat - que es contracten a través d'un conveni anual degut a la necessitat i demana existent.

Enguany s'han fet **dos cursos de Bàsic 1**, de 45 hores de durada cadascú, amb restriccions amb el número d'alumnes degut al COVID-19, els 2 cursos s'han fet a una aula del Centre Cívic Selves i Carner.

**Primer curs: del 22 de setembre al 13 de desembre**, de 45 hores, de 9:00 a 11:00 h els dilluns i dimecres, amb un total de 15 alumnes inscrits, i 13 que han acabat el curs, dels quals 6 han assolit el nivell demanat. Tots alfabetitzats, però amb mancances a nivell d'habilitats en lectoescriptura. Per orígens: Marroc, Índia, Hondures, Venezuela, Colòmbia i Brasil.

**El segon curs: del 22 de setembre al 13 de desembre**, de 45 hores, d'11:30 h a 13:30 h, els dilluns i dimecres, amb un total de 15 alumnes inscrits, dels quals han acabat 11, i 5 han assolit el nivell demanat. Tots alfabetitzats, però amb mancances a nivell d'habilitats en lectoescriptura. Per orígens: Marroc, Hondures, Colòmbia i Gàmbia.

## **ALTRES ELEMENTS VINCULATS A IMMIGRACIÓ:**

- **Propostes d'Informes d'arrelament i renovació emesos per Serveis Socials:**

**El total d'informes elaborats l'ny 2019 han estat:**

**Informes integració social per l'arrelament (Info 02): Total: 321. Favorables: 305 desfavorables: 10; No proposta: 6** (2019: total 124 sol·licituds Favorables: 119 ( el 95'96%) // Desfavorables:4// Renúncia: 1

- 1) **Informes renovació residència temporal (Info 03): Total: 321**

**Favorables: 305 desfavorables: 10 No proposta: 6**

(2019: 38 casos. Favorables:37; No admès: 1 (2019:Total 29 sol·licituds. Favorable: 26 (89'65%) // Desfavorable:2 // Desestimat: 1



## Resum del perquè dels informes:

A partir de la legislació d'estrangeria, el reglament, i les competències atribuïdes, s'encarrega als ajuntaments i conselles comarcals la realització de la proposta d' **Informes d'Arrelament**, i a partir de l'any 2011 també els de **renovació de residència temporal**.

Aquest servei es comença a finals de l'any 2005 i continua fins el dia d'avui.

- 1) L'informe d'Arrelament el necessita la persona que porti 3 anys continuats al país amb certificat del padró municipal, i compleixi tot un seguit d'altres requisits (oferta de treball per un any; no tenir família directa de primer grau, antecedents penals, etc).

A partir de l'any 2011 es dona alguns canvis en l'emissió de l'informe a partir dels acords Estat-Generalitat: els ajuntaments -per delegació de la comunitat autònoma- porten a terme una proposta d'informe, que han de fer arribar a la Generalitat, la qual és l'encarregada d'emetre l'informe definitiu que fa arribar a la Subdelegació de Govern i al propi interessat.

L'informe s'adjunta a tota la resta de documentació, i és la subdelegació de Govern qui ha de fer les comprovacions oportunes per tots els requisits, en cap cas correspondria al municipi. Des de que la persona sol·licita l'informe als ajuntaments, es té un termini d'un mes per emetre la proposta i enviar-la a Barcelona. A partir de que la proposta està enviada a la Generalitat, l'usuari pot aconseguir un resguard d'enviament, el qual pot adjuntar a la seva documentació i iniciar els tràmits, evitant que aquests estiguin paralitzats.

- 2) Informe de Renovació de residència temporal, cal recordar que no és obligatori adjuntar a la documentació de renovació a menys que hi hagi mancança d' alguns dels requisits exigits, i on caldrà fer constar obligatòriament si es vol tenir positiu elements com cursos portats a terme -específicament els cursos d'acollida, mòduls A, B i C i certificats, a poder ser el certificat final d'acollida a Catalunya- haver assolit un nivell d'idioma òptim (major que en el cas d'arrelament), activitats socials, etc.

A Manresa, ambdós informes s'elaboren per diferents professionals dels Serveis Socials, si bé està centralitzat en un tècnic la posterior emissió, signatura de la regidora, etc.

Una part de la població sol·licitant dels informes son casos coneguts o de seguiment i s'assigna al professional social de referència per què sigui més fàcil la seva elaboració.

L'agent d'acollida rep la sol·licitud i fa de pont amb el referent de S. Socials per donar hores de visita per tal de fer l'entrevista.

Aquests informes son de gran importància i transcendència per la gent, el primer per la regularització, i el segon per la renovació, ja que en aquets darrer cas, hem de pensar que calen 3 renovacions abans d'assolir el permís permanent, i per tant és un llarg camí abans de poder renovar automàticament sense vinculacions a la vida activa laboral.

- **Habitatge: Informes d'habitatge per l'arrelament o renovació.**

**El total d'informes d'habitatge elaborats el 2021 ha estat de 219 (el 2019 va ser 270), distribuïts en:**

**1. Informes adequació-idoneïtat d'habitatge per Reagrupament familiar (info 01):**

Total: **188**, ( 2019: 250).

Favorable: **160**, el **85,10%** del total (2019:244el 97'6%) // Desfavorable: **10** (2019: 2) //

Anul·lat: **3**; Pendent; **2**; En tràmit: **2**

**2. Informes d'adequació d'habitatges per renovació de residència (info 04):**

Total **37** (2019:20).

Favorable: **32** // Desfavorables: **4** //Anul·lat: **1**

La elaboració dels Informes d'Habitatge (en el cas dels municipis parlem de Proposta d'Informe, ja que l'informe final l'emet la Generalitat) també està vinculat a la legislació d'estrangeria, i a l'igual que l'elaboració dels informes socials, no implica cap mena de subvenció externa per dur-lo a terme, per la qual cosa l'Ajuntament cobra una petita taxa per la seva elaboració. Aquest servei es va iniciar l'octubre del 2005, i ha continuat fins enguany. Hi ha dos motius pels quals s'ha de sol·licitar un informe d'habitatge:

- a. Voler portar la família directe: cònjuge o parella de fet reconeguda, fills, i casos excepcionals de pares (el què anomenem reagrupament) al país de residència del reagrupador

- b. Haver canviat de pis des de que es va fer el re agrupament, i alhora de renovar els permisos, es requereix constatar que el nou habitatge també compleix els requisits d'habitabilitat.

La proposta d'informe és portat a terme per un arquitecte tècnic municipal. L'atenció al públic es fa dimarts a la tarda a la Oficina d'atenció al Ciutadà (OAC). El fet de portar a terme els informes implica un treball important de dedicació alhora de preparar l'expedient, treure les dades urbanístiques i del padró, repassar els certificats i documents aportats (rebutos de subministrament, contracte, cèdula d'habitabilitat, etc) i la elaboració de la proposta d'informe final, i l'emissió a Barcelona.

L'Agent d'Acollida - situat a la Oficina d'atenció al ciutadà-OAC- rep la demanda de l'usuari/a i dona hora per la tècnica, així mateix rep consultes sobre l'estat dels expedients al llarg del seu procediment. Durant l'època de la pandèmia, s'ha substituït la visita d'inspecció de l'arquitecte tècnic a domicili per l'adjunció a l'expedient de les fotografies de les habitacions del pis, a banda de la resta de documents necessaris (subministraments, cèdula, etc). Aquesta recollida ha anat a càrrec de l'Agent d'acollida.

L'informe d'habitatge és un dels requisits demanats pel Reglament d'Estrangeria per tal de portar a terme la Re agrupació Familiar i justificar que es disposa d'un pis òptim per viure-hi. La resta de requisits demanats, van lligats a altres temes : anys de residència del reagrupant, activitat laboral i recursos econòmics, re agrupació limitada a certs familiars directes (cònjuge, fills menors d'edat), antecedents penals, etc.

La tècnica municipal ha de fer visita a domicili, i disposar de la documentació de l'habitatge (contracte, cèdula d'habitabilitat, subministraments i factures...) així com l'empadronament-convivència.

Un cop la Proposta d'Informe és elaborada per l'Ajuntament, s'envia per internet a la Direcció General de migracions refugi i anti racisme, i és aquest l'encarregat d'emetre l'informe, enviant còpia al sol·licitant i ajuntament, així com a la Subdelegació de Govern.

### **Anàlisi demogràfica (Comparativa anual):**

Des de l'any 2001 amb l'establiment del programa i dues vegades a l'any (juny i desembre) , es porta a terme el buidat i l'anàlisi del padró referent a l'evolució de la immigració a la ciutat.

El coneixement de l'evolució demogràfica és bàsica per tal de poder programar i actuar, així com per fer comparatives amb la situació a nivell català i espanyol. Aquestes dades fan referència al padró provisional, a manca de l'aprovació definitiva de l'INE (Instituto nacional de estadística) la qual acostuma a emprar dades d'un any enrere. El 2020, només s'ha pogut acabar l'anàlisi demogràfica a 30 de juny.

S'ha de tenir en compte que degut a la pandèmia, s'ha donat una frenada brusca en les arribades a partir del mes de març, i per tant els resultats de les dades 30 de juny o 31 de desembre serien molt similars (avançant les dades a finals d'any es dona una petita pèrdua (la població de **78.845 hab el juny**, a **78.790 hab el desembre** (amb una pèrdua total de **-55 hab**) , i Manresa passa d'una població immigrada del **19,32%** del juny, al **19,29%** el desembre, amb una pèrdua de **-0,03%**.

Manresa arriba al major percentatge de població estrangera registrat, seguint la tendència ascendent dels darrers anys, i les principals línies que es donen a la resta del país, tant a nivell català com espanyol.

A banda dels processos d'altres i baixes normals, una de les vies d'actualització dels residents estrangers a la ciutat es deriven de l'aplicació de la normativa d'estrangeria que obliga a tot immigrant sense permisos de residència o que encara no tingui el permís de llarga durada (de 5 anys) a re-empadronar-se cada dos anys, per la qual cosa se'ls envia una notificació i se'ls deixa un marge per presentar-se al padró; un cop obtinguda la llarga durada, aquest requisit es farà cada 5 anys.

Les dades elaborades es difonen a nivell intern (membres dels grups municipals, comissió programes transversals, tècnics d' àmbits concrets, als cursos de formació, etc.) i exterior (membres consell municipal, professionals, premsa, etc). Les dades també es penguen a la web municipal.

A continuació passem els quadres i dades principals tractades al document més ample.

**Total població ciutat:**

• JUNY 2021	<b>78.475</b>	Mig any (desem-juny): -315 Any( juny-juny): -370
-------------	---------------	--

**Total països presents a Manresa:**

<b>JUNY 2021</b>	<b>115 ESTATS</b>
------------------	-------------------

**Població origen estranger**

• <u>JUNY</u> 2021	<b>14.969</b> Des.20-Jun-21: -230 hb. Any: juny/juny -268 p	<b>19'07 %</b>  Homes: 51,09% Dones: 48,90%	<b>Percentatges:</b>  -0,22% (XII20/VI21)
-----------------------	---	--	--

**Total població origen marroquí:**

<b>JUNY 21</b>	<b>6.641 (-89)</b>	<b>8'06% pobl. ciutat</b> <b>(-0,48%) XII.20-VI 21</b> <b>44'36% de la immigr.</b> <b>(+0,09%) XII.20-VI 21</b>
----------------	--------------------	--

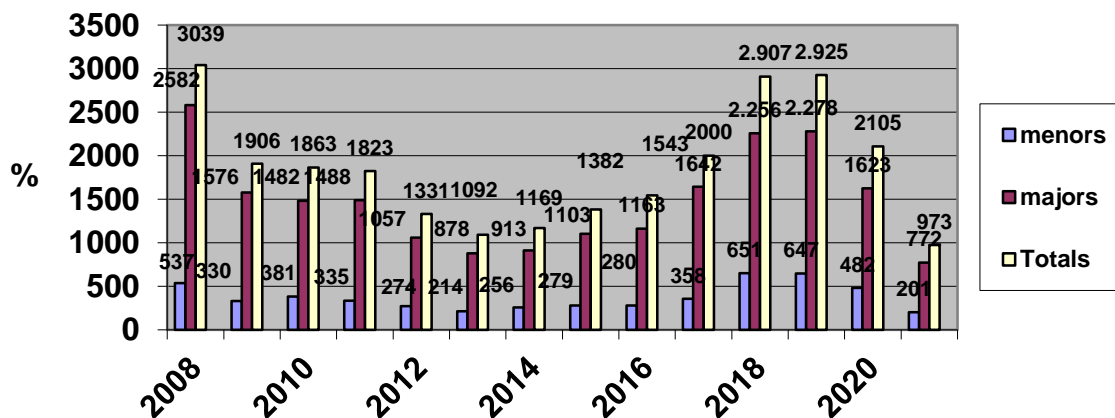
**Total arribades Gener-Juny:**

MESOS	MENORS	MAJORS	Total
Gener Febrer	35 +48= 83	123+134= 257	340
Març Abril	47 +12= 59	135+111= 246	305
Maig Juny	28+31= 59	116+153= 269	328
<b>TOTALS Gener- Juny</b>	<b>201</b>	<b>772</b>	<b>973</b>

Total 10 primers orígens ( comparativa mig any):

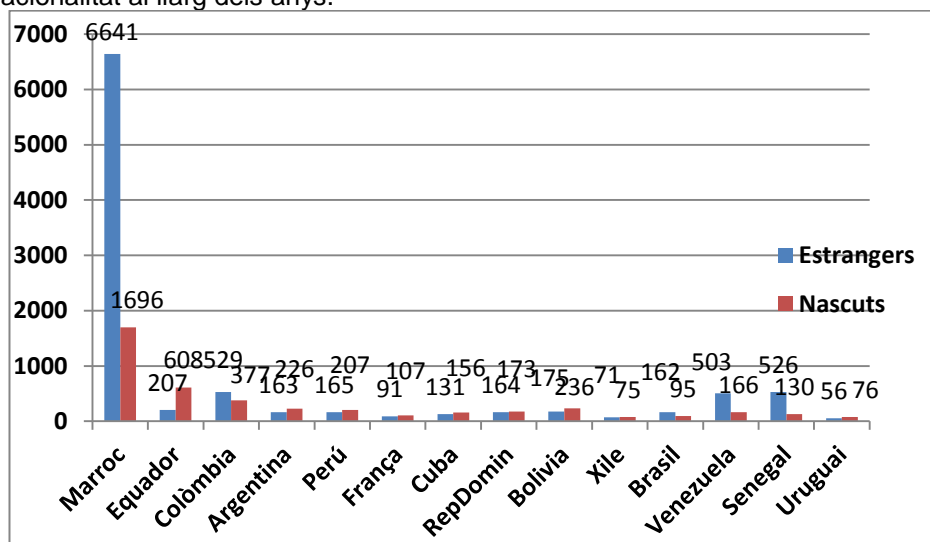
PRIMERS PAÏSOS	Total Desembre 2020	Gènere %	Percent 1)Imm. 2)Ciut.	Total Juny 2021	Gènere %	Percent 1)Imm. 2)Ciut.	Diferències 1) any	
							Dif. Imm%	any
1) <u>MARROC</u>	1) 6.730	H:53'25% D:46'74%	1)44'27% 2)8'54%	1)6.641	H:53% D:47%	1)44'36% 2)8'46%	-89	-1,32%
2) <u>ROMANIA</u>	2) 1.241	H:48'10% D:51'89%	1)8'16% 2)1'57%	2) 1.207	H:48'21% D:51'78%	1)8'06% 2)1'53%	-34	-2,74%
3) <u>HONDURES</u>	4) 625	H:29'28% D:70,72%	1)4,11% 2)0'79%	3) 619	H:28,75% D:71,24%	1)4,13% 2)0'78%	-6	-0,96%
4) <u>R.P.XINA</u>	3) 586	H:53'75% D:46'24%	1)3,85% 2)0'74%	4) 558	H:53'58% D:46'41%	1)3,72% 2)0'71%	-28	-4,7%
5) <u>COLÒMBIA</u>	6) 562	H:46,08% D:53'91%	1)3'69% 2)0'71%	5) 529	H:47,26% D:52,74%	1)3'53% 2)0'67%	-33	-5,87%
6) <u>SENEGAL</u>	5) 524	H:71'29% D:28'71%	1)3'44% 2)0'66%	6) 526	H:70'72% D:29'27%	1)3'51% 2)0'67%	+2	+0,38%
7) <u>VENEZUELA</u>	7) 514	H:40'54% D:59'46%	1)3'38% 2)0'65%	7) 503	H:41,35% D:58,64%	1)3'36% 2)0'64%	-11	-2,14%
8) <u>UCRAÏNA</u>	8) 281	H:49'29% D:50'71%	1)1'84% 2)0'35%	8) 286	H:48'95% D:51'04%	1)1'91% 2)0'36%	+5	+1,78%
9) <u>PAKISTAN</u>	9) 268	H:73'56% D:26'43%	1)1'76% 2)0'34%	9) 282	H:67,73% D:32,27%	1)1'88% 2)0'36%	+14	+5,2%
10) <u>ITÀLIA</u>	10)235	H:61,1% D:38,8%	1)1,54% 2)0,29%	10) 240	H:59,16% D:40,83%	1)1,60% 2)0,30%	+5	+2,12%
11) <u>EQUADOR</u>	11) 224	H:52'72% D:47'28%	1)1'47% 2)0,28%	11) 207	H:52,17% D:47,82%	1)1'38% 2)0,26%	-17	-7,59%

### Comparativa 2008- 2021 juny : % Immigració - arribades menors i majors d'edat



### Comparativa Estrangers i Nascuts a l'estranger amb nacionalitat espanyola, per països principals (Juny 2020)

Aquest quadre ens permet ampliar el nivell de diversitat d'òrgens presents a la ciutat, ja que als que tenen nacionalitat estrangera hi sumem aquells que han nascut a l'estranger, bona part dels quals han adquirit la nacionalitat al llarg dels anys.

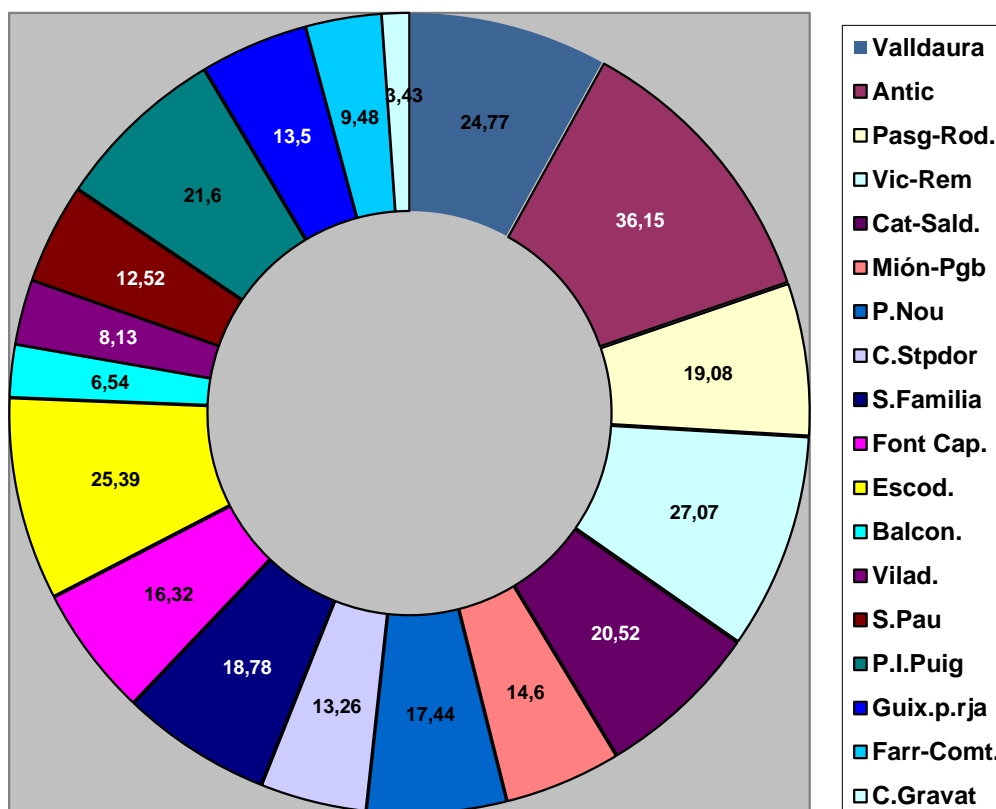


El quadre dels nascuts a la ciutat, amb nacionalitat estrangera, complementa la imatge i aproximació a la diversitat present a Manresa, ja que -cal recordar- que els fills de pares estrangers són de nacionalitat estrangera, tot i posteriors tràmits de nacionalitat que es puguin fer un cop passa un temps previst per la legislació.

Grup edat	Nascuts aquí amb nacionalitat estrangera XII/20 VI/21	Total Immigració per grup edat XII/20 VI/21
0-5	853 859 (+6)	1.171 1.206 (+35)

<b>6-10</b>	390 <b>335</b> <b>(-55)</b>	1.024 <b>972</b> <b>(-52)</b>
<b>11-15</b>	165 <b>141</b> <b>(-24)</b>	728 <b>707</b> <b>(-21)</b>
<b>16-20</b>	31 <b>30</b> <b>(-1)</b>	765 <b>781</b> <b>(+16)</b>
<b>+20</b>	7 <b>7</b> <b>=</b>	11.511 <b>11.303</b> <b>(-208)</b>
<u>Totals</u>	1.446 <b>1.369</b>	15.199 <b>14.969</b>
<b>XII/20</b> <b>VI/21</b>	<b>Variac: -967</b>	<b>-230</b>

**GRÀFICA 10 A-IMMIGRACIÓ PERCENTUAL PER BARRIS DE  
MANRESA 30 JUNY DE 2020**



En la distribució per barris podem aproximar-nos als percentatges de població distribuïts per la ciutat, veient que hi ha una significativa presència a molts barris de Manresa, si bé també es dona una concentració a certs barris.

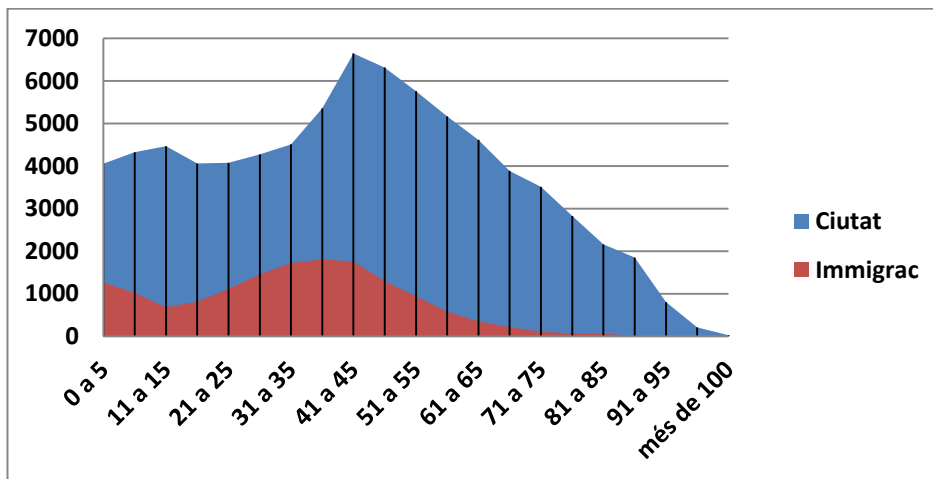
La **població estrangera** present als barris de Manresa es mou en els següents grups:

- **1 barri, l'Antic**, amb el **36'15%** de població estrangera, amb un increment de **+0'42%** i **+16 hab.** .El col·lectiu marroquí és el primer i representa el **55,31%** del total dels estrangers del barri (podem trobar-hi població originària de **58 països**)
- **5 barris amb més del 20%** (un més que l' anterior recompte)  
**Valldaura**, amb el **24,77%** de població immigrada, amb un augment de **+0'55%** i **+44 hab.** El col·lectiu marroquí representa el **44,58 %** del total. Al barri podem trobar població de **50 països**.  
**Vic-Remei** amb el **27,07%**, amb un augment percentual de **+1'09%** . El col·lectiu marroquí representa el **46%** del total. Al barri hi ha població de **60 països**  
**Plaça Catalunya-Saldes** És la segona vegada que arriba i supera el 20%, en concret te el **20'52%** de població immigrada, amb un augment de **+0,51%** i de **+49 hab.** .El col·lectiu marroquí representa el **47,39%** del total, i hi ha habitants de **67 països**.  
**Escodines** , amb el **25'39%**, i un augment de **+0'95%** i de **+63 hab** . El col·lectiu marroquí suposa el **47'44%** del total, i te presència de població originària de **54 països**.  
**P. I Puig-el Xup** amb el **21'60%** de població immigrada, continua sumant població immigrada, en concret **+1'69%** i **+22 hab.** El col·lectiu marroquí representa el **74'31%** (el màxim a tots els barris de la ciutat). Hi ha presència de **19 països** diferents per origen
- **4 barris amb més del 15%:**  
**Passeig i Rodalies**, amb **19'08%** d'immigració, amb un augment de **+0'27%** i **+21 hab** . El col·lectiu marroquí representa el **33,36%** del total i hi podem trobar població de **62 països** diferents.  
**Poble Nou**, te el **17'44%** d'immigració, amb un augment de **+0'21%** i de **+15 hab** . El col·lectiu marroquí representa el **37,40%**, amb presència de **48 orígens** diferents.  
**Sagrada Família**, amb el **18,78%** de població immigrada, augmenta **+0'68%** i **+56hab**. El col·lectiu marroquí representa el **44,29%**del total.  
Te presència de **57 països**.  
**La Font dels Capellans** , amb el **16'32%**, augmenta **+0'34%** i **+9 hab**. El col·lectiu marroquí suposa el **42'39%** del total. Hi ha presència de **29 països** diferents. .
- **3 barris entre 11-15%:**  
**Mion-Puigberenguer**, Amb el **14'60%** , augmenta **+0'51%**, i **+33 hab**. El col·lectiu marroquí representa el **45'58%** del total. Hi ha **52 orígens** diferents de la població.  
**Ctra. de Santpedor**, amb l'**13'26%** d'immigració, amb un increment de **+0,25%** i **+27 hab**. El col·lectiu marroquí suposa el **36,78%**. Hi podem trobar **61 orígens** diferents.  
**Sant Pau**, amb el **12'52%** d'immigració, disminueix el **-0'24%** i disminueix **-1 hab**. El col·lectiu marroquí suposa el **63,33%**. Hi trobem **13 països** diferents.  
**Guix-Pujada Roja**, amb el **13''50%** d'immigració, i un augment de **+1'53%** i **+18 hab** . El col·lectiu marroquí representa el **47'82%**. Hi ha presència d'habitants de **28 orígens** diferents.
- **4 inferiors a 11%:**  
**Viladordis**, amb el **8'13%** d'immigració, perd **0'18%** i **-1 hab** i. El col·lectiu veneçolà és el primer del barri (**24,61%**) seguit del romanès (**18'46%**) Amb un total de **16 orígens** diferents.  
**Balconada**, el segon barri amb menor població d'immigració estrangera, amb el **6'54%** d'imm , augmenta en **+0'14%** i **+2 hab**. El col·lectiu marroquí suposa el **45'80%**. Hi ha presència de **24 països** diferents.  
**Farreres-Comtals-Oller-Suanya**, amb el **9'48%** d'immigració, i **+0'53%** i **+5 hab**. El col·lectiu marroquí representa el **41'41%**. Hi ha **24 orígens** diferents.  
**Cal Gravat**, el barri amb menor presència migratòria de la ciutat, amb el **3'43%** d'immigració i una disminució de **-0'07%** i **+1 hab**. El col·lectiu marroquí suposa el **46'42%** del total. Hi ha **17 orígens** nacionals diferents.

**Piràmide d'edats total ciutat i Immigració**

**De grups d'edat**, podem trobar les següents variacions:

- De **0 a 5 anys**, és un grup on es dona un increment de població estrangera de **+111 hab**, donant-se un increment total de ciutat de **+323**. La població estrangera suposa el **31'17%** del total del grup d'edat i ha incrementant en **+0'28%**.
- De **6 a 15 anys**, s'ha donat un increment de **+32**, que és poc més de la meitat de l'increment total a la ciutat: **+61**. El col·lectiu estranger suposa el **19'34%** del grup d'edat.
- De **16 a 35 anys**, trobem el major increment de la població estrangera: **+232**, per un total de ciutat de **+280** (és a dir, el **82'85%** de l'increment es degut a la població estrangera). El col·lectiu estranger suposa el **30'16%** del total de la població manresana d'aquest grup d'edat.
- El grup d'edat de **36 a 50 anys** és també un grup d'edat laboral. La població estrangera augmenta en **+92 hab**, sobre un augment total de població de **+106 hab** (l'increment de població estrangera suposa el **86'8%** del total d'increment de població d'aquesta franja d'edat). La població immigrada estrangera suposa el **26'5%** del total de la població de la ciutat d'aquesta franja d'edat.
- En el grup d'edat de **51-65 anys**, veiem disminucions tant entre la població estrangera (**-21hab**) com el total de ciutat (**-30 hab**). El total estranger suposa el **12'05%** del total.
- **+de 65 anys**: es tracta d'un grup on gairebé no arriben persones estrangeres, i l'increment es deu sobretot a l'envelliment de la població resident. En aquest recompte trobem un increment de població estrangera (**+20 hab**) per una pèrdua important i significativa de total de població de **-362 hab**.



**Gràfica 13: Comparativa % Immigració -piràmide d'edats**

