

Servei d'Informació i Atenció a les Dones Montserrat Roig

Memòria 2022



Ajuntament de Manresa

Índex

| | |
|---|----|
| 1. INTRODUCCIÓ | 3 |
| 2. ÀMBITS DE TREBALL | 4 |
| 2.1. II PLA D'IGUALTAT DE GÈNERE | 4 |
| 2.2. SERVEI D'INFORMACIÓ I ATENCIÓ A LES DONES..... | 11 |
| 3. ÀREA D'ASSESSORAMENT I ATENCIÓ | 13 |
| 3.1. ATENCIÓ INDIVIDUAL..... | 13 |
| 3.1.1 DONES ATESES 2022 | 13 |
| 3.1.2 INTERVENCIÓ 2022 | 14 |
| 3.1.3 MOTIUS DE CONSULTA 2022 | 13 |
| 3.1.4 PERFIL DE LES DONES ATESES | 15 |
| 3.1.5 CARACTERÍSTIQUES DE LES DEMANDES | 18 |
| 3.1.6 SEGUIMENT DELS CASOS | 20 |
| 3.1.7 VALORACIÓ | 21 |
| 3.2. INTERVENCIÓ GRUPAL..... | 28 |
| 3.2.1 GRUP D'AUTOESTIMA I EMPODERAMENT I CREIXEMENT PERSONAL | 22 |
| 3.2.2 COR DE DONES | 25 |
| 3.2.3 GRANS DONES..... | 25 |
| 3.2.4 DONES REFUGIADES..... | 27 |
| 3.3. PROTOCOL D'ACTUACIÓ EN CASOS DE VIOLÈNCIES MASCLISTES..... | 28 |
| 3.3.1 DESCRIPCIÓ | 28 |
| 3.3.2 ACTIVITATS..... | 30 |
| 3.3.3 ATENCIÓ A L'ALBERG MUNICIPAL PER A DONES VÍCTIMES DE VIOLÈNCIA DE GÈNERE | 31 |
| 3.3.4 SEGUIMENT ADMINISTRATIU DE TELEASSISTÈNCIA MÒBIL PER VIOLÈNCIA DE GÈNERE ... | 32 |
| 3.4. PROTOCOL PER A L'ABORDATGE DE LES VIOLÈNCIES MASCLISTES A LES FESTES POPULARS I ESPAIS D'OCI NOCTURN DE MANRESA..... | 32 |
| 3.4.1. DESCRIPCIÓ | 32 |
| 3.4.2. CAMPANYA "ESTIMA LA NIT MANRESA": CONTRA LES AGRESSIONS SEXISTES I PER UNS HÀBITS SALUDABLES DURANT LA FESTA MAJOR DE MANRESA 2021 | 33 |
| 3.4.3. PUNT LILA..... | 40 |
| 4. ÀREA D'INFORMACIÓ I FORMACIÓ | 42 |
| 4.1. INFORMACIÓ DE RECURSOS I SERVEIS | 42 |
| 4.1.1. INFORMACIONS PUNTUALS..... | 42 |
| 4.1.2. ENTREVISTES INFORMATIVES ESPECIALITZADES I SUPORT..... | 45 |
| 4.1.3. XERRADES SOBRE TEMES DE GÈNERE..... | 45 |
| 4.1.4. WEB MUNICIPAL I XARXES SOCIALS..... | 46 |
| 4.1.5. CENTRE DE DOCUMENTACIÓ I DE RECURSOS | 47 |
| 4.2. FORMACIÓ | 48 |
| 4.2.1. FORMACIÓ A PROFESSIONALS..... | 48 |
| 4.2.2. COORDINACIÓ ALUMNAT EN PRÀCTIQUES..... | 49 |
| 4.2.3. FORMACIÓ DE LES PROFESSIONALS DEL SERVEI | 50 |
| 5. ÀREA DE PROMOCIÓ, SENSIBILITZACIÓ I PREVENCIÓ | 51 |
| 5.1. ACCIONS DE PROMOCIÓ..... | 52 |
| 5.1.1. SUPORT AL CONSELL MUNICIPAL DE LA DONA | 52 |
| 5.1.2. PROJECTE DONA ACTIVA 2022 | 52 |
| 5.1.3 ASSESSORAMENT I SUPORT A LES ENTITATS DE DONES..... | 53 |

| | |
|---|----|
| 5.1.4 CURES, CORRESPONSABILITAT I USOS DEL TEMPS: PROJECTE TEMPS PER VIURE | 54 |
| 5.2. ACCIONS DE SENSIBILIZACIÓ | 59 |
| 5.2.1. CAMPANYA DEL 8 DE MARÇ, DIA INTERNACIONAL DE LES DONES..... | 59 |
| 5.2.2 CAMPANYA DEL DIA INTERNACIONAL D'ACCIÓ PER LA SALUT DE LES DONES..... | 62 |
| 5.2.3. CAMPANYA DEL DIA INTERNACIONAL PER L'ELIMINACIÓ DE LA VIOLÈNCIA CONTRA LES DONES..... | 63 |
| 5.2.4 CLUB DE LECTURA SOBRE LA DONA | 66 |
| 5.2.5. CAMPI QUI JUGUI | 67 |
| 5.2.6. PLA D'IGUALTAT INTERN DE L'AJUNTAMENT DE MANRESA | 67 |
| 5.2.7. PROTOCOL INTERN PER A LA PREVENCIÓ, LA DETECCIÓ I ACTUACIÓ DAVANT SITUACIONS D'ASSETJAMENT SEXUAL, PER RAÓ DE SEXE, ORIENTACIÓ SEXUAL, IDENTITAT DE GÈNERE I EXPRESSIÓ DE GÈNERE | 68 |
| 5.3. ACCIONS DE PREVENCIÓ..... | 68 |
| 5.3.1 ACCIONS ALS CENTRES DE SECUNDÀRIA | 68 |
| 5.3.2 ACTIVITATS PER A LES ESCOLES DE PRIMÀRIA | 74 |
| 5.3.3- MALETES COEDUCATIVES ADREÇADES A INFANTS DE 3 A 12 ANYS CURS 2022-23 | 77 |
| 5.3.4 TALLERS DE MASCULINITATS | 77 |
| 5.3.5 PROJECTE DEL DEPARTAMENT D'INTERIOR: PROJECTE URBANISME, SEGURETAT I GÈNERE | 78 |
| 5.3.6 PROJECTE DEL DEPARTAMENT D'INTERIOR: LES VIOLÈNCIES MASCLISTES EN ENTORNS DIGITALS: PROPOSTA PER A LA IDENTIFICACIÓ, PREVENCIÓ I DENÚNCIA..... | 79 |
| 6. RECURSOS ECONÒMICS REGIDORIA DE FEMINISMES I LGTBI | 80 |
| 7. VALORACIÓ GENERAL 2021 | 80 |

1. INTRODUCCIÓ

Recursos humans estables

El **Servei d'Informació i Atenció a les Dones Montserrat Roig**, ubicat al carrer de la Canal núm. 6, 1r, amb el personal següent:

- Coordinadora del programa de la Dona, amb una reducció d'un terç de la jornada.
- Psicòloga, amb 37,5 hores setmanals.
- Advocada, amb 21,26 hores (7 hores per al SIAD comarcal).
- Tècnica en gestió especialitzada, amb 37,5 hores setmanals.
- Administrativa, amb 37,5 hores setmanals.
- Tècnica de grau mitjà que cobreix la reducció de jornada de la coordinadora del programa de la Dona de gener a setembre.
- Tècnica de grau mitjà des de l'agost per el Programa Temps per Cures, amb 37,5 hores setmanals.

Horari d'atenció al públic

L'horari d'atenció al públic durant l'any 2022 ha estat de dilluns a divendres de 9 a 14 h, i els dilluns i dijous també de 15 a 19 h.

2. ÀMBITS DE TREBALL

2.1. II PLA D'IGUALTAT DE GÈNERE

El II Pla d'Igualtat de Gènere de l'Ajuntament de Manresa es va elaborar l'any 2017 des de la Regidora de Feminismes i LGTBI, amb la voluntat d'impulsar les polítiques d'igualtat de gènere a nivell municipal i afavorir la igualtat de dones i homes en tots els àmbits de la societat.

El Pla conté les accions concretes a desenvolupar durant el seu període de vigència, del 2017 al 2020 i implica a totes les àrees de l'Ajuntament, per tal d'introduir el principi d'igualtat en totes les actuacions municipals. Per al seu procés d'elaboració, es va combinar una metodologia quantitativa i qualitativa (recollida de dades i documentació, entrevistes al personal tècnic i anàlisi documental), de la qual cal destacar les sessions de treball amb el personal tècnic i amb la ciutadania, element que s'ha valorat com a molt positiu.

El II Pla d'Igualtat de Gènere de l'Ajuntament de Manresa es va estructurar a partir d'una diagnosi de gènere i un pla d'accions. En primer terme, cal subratllar que la diagnosi de gènere va mostrar una radiografia de l'estat de l'ens local en relació amb la igualtat de gènere i es va estructurar en sis línies estratègiques, que abastaven tots els àmbits d'actuació municipal. Aquestes mateixes línies estratègiques van ser les que van constituir el Pla d'accions, cadascuna amb els seus objectius específics i accions concretes, que donaven resposta a les necessitats detectades en la diagnosi de gènere.

En segon terme, cal destacar l'alt grau d'implementació del Pla d'accions: un 92% del total de les accions (84) es van desenvolupar durant el període de vigència d'aquest. A més, és precís fer èmfasi en el 8% de les accions restants: tot i encara no estar implementades en la seva totalitat, aquestes s'han iniciat i estan en procés d'elaboració o desenvolupament, donat que per motius externs a la Regidoria de Feminismes i LGTBI no es van poder iniciar durant el període de vigència del Pla. L'element més destacable i positiu és l'elevat grau d'implementació del Pla d'accions, donat que la pràctica totalitat de les accions previstes s'han pogut dur a terme i/o estan en procés d'implementació.

Per altra banda, qualitativament, analitzant la implantació del II Pla, podem veure que les línies en què hi va haver una major implementació van ser aquelles que depenen més directament de la regidoria de Feminismes i les accions que van ser assumides tècnicament des d'aquesta àrea. Tot i que la transversalitat de gènere és la clau per situar la igualtat de dones i homes com a valor central de l'acció municipal, s'ha constatat que aquesta cultura de treball encara no està interioritzada i assumida per a tot el personal municipal veient com una sobrecàrrega de feina aquesta metodologia de treball. Cal remarcar que per avançar en la transversalitat i superar-la integrant la interseccionalitat, cal un fort lideratge polític. Un altre element clau de la transversalitat és la formació. Durant la implementació de II Pla es van dur a terme diverses accions de formació en temes de gènere, diversitat, transversalitat,... tot i així,

es veuen dificultats per integrar la visió de gènere i feminista als documents municipals (ordenances municipals, reglaments interns, convenis, contractes)

Destacar que en els últims anys s'ha incrementat el pressupost destinat a la regidoria de Feminismes i a les accions amb perspectiva de gènere, ja que s'ha augmentat el finançament tan intern per part de l'Ajuntament, com l'extern per part d'altres administracions.

En referència a les desigualtats que viuen les dones i a la violència masclista aquests últims anys, hem vist un augment de la preocupació i sensibilització ciutadana i de diferents col·lectius per aquesta xacra social, fet que ha facilitat poder fer més accions i amb més impacte. El SIAD també té un fort lideratge en aquest àmbit, amb més de 25 anys de trajectòria, donant resposta a les demandes de la comunitat i innovant any rere any amb les accions i campanyes que es duen a terme. El Consell Municipal de la Dona també té un important paper en la lluita contra la violència masclista, destacant les accions que lidera i posicionant-se com un dels consells sectorials de participació que té l'Ajuntament més actiu i més reivindicatiu. .

Per altra banda, cal destacar en el II Pla que ja es posava l'accent en la interseccionalitat de les dones: en la seva diversitat i en les necessitats específiques que aquestes poden tenir depenent del seu cicle vital i les seves especificitats, duent a terme accions en els àmbits de salut, diversitat cultural, esports, educació, el col·lectiu LGTBI, etcètera.

Pel que fa referència a la reformulació dels treballs i del temps queda molt camí per recórrer. Destacar que en el II Pla es va treballar la corresponsabilitat laboral, familiar i social, la conciliació, els usos del temps, etcètera. No obstant, l'impacte d'aquestes accions en el canvi de dinàmiques i prioritats en la societat és molt reduït. Els canvis en els usos del temps impliquen aliances entre diversos agents socials, i els canvis que es materialitzen són molt lents. Cal destacar en aquesta línia el treball realitzat amb perspectiva de gènere per part de l'àrea de Desenvolupament local, des del CEDEM i el CiO, treballant el tema amb empreses, col·lectius diversos, impulsant l'emprenedoria i el lideratge de les dones, reconeixent i dignificant el treball de cures amb el programa llar i cures, etcètera.

Una de les prioritats de la regidoria de Feminismes en el passat Pla fou treballar la transmissió de valors igualitaris amb infants i joves, que són el motor de canvi de la nostra societat. Per això es van impulsar diversos projectes i accions emmarcades en la coeducació. En aquesta línia estratègica també hi havien les accions vinculades a reduir les desigualtats per orientació i identitat sexual. La creació de la regidoria de LGTBI i posteriorment l'obertura del Servei d'Atenció Integral LGTBI el novembre del 2018, va facilitar poder dur a terme de forma acurada i extensa les accions plantejades en aquest Pla, com també es van crear aliances i complementaritats entre el Pla de gènere i el Pla LGTBI. Cal explorar quines accions es poden unificar en els dos plans per anar caminant en la mateixa direcció.

Per altra banda, parlant de lideratges i moviments associatius, es van dur a terme accions de suport a les entitats de dones, tot i que això no ha fet que aquestes anessin minvant i desapareixent per l'envelliment de les dones que lideraven les associacions i

la falta de relleu generacional. Cal posar en valor també altres formes de participació, de forma més espontània, sense que impliqui crear una associació i que uneix a les persones per a treballar per un objectiu comú durant un temps específic.

Finalment, tenint en compte les aportacions, la documentació analitzada i les entrevistes realitzades, s'extreuen les característiques principals que han de marcar el nou Pla d'Igualtat de Gènere: dinàmic, participatiu, concís i interseccional.

Valoració final del pla

Concretant amb la consecució de les accions, al finalitzar el pla al 2021, les accions van quedar de la següent manera:

| LINIA ESTRATÈGICA 1: COMPROMÍS AMB LA IGUALTAT | |
|--|---------------|
| Situar la igualtat de dones i homes com a dret fonamental de totes les persones i com a valor central de l'acció municipal i de totes les polítiques locals. | |
| Objectiu específic 1.1_ Incorporar la igualtat en tots els plans, programes i projectes municipals, potenciant un model de treball institucional que posi l'accent en la transversalitat, la coordinació i la presa de decisions conjuntes. | |
| Acció | Estat |
| 1.1.1 Aprovació del II Pla d'Igualtat de Gènere al Ple Municipal | Desenvolupada |
| 1.1.2 Difusió del II Pla d'Igualtat de Gènere | Desenvolupada |
| 1.1.3 Grup de seguiment del Pla d'Igualtat de Gènere | Desenvolupada |
| 1.1.4 Formació en polítiques d'igualtat de gènere i drets del col·lectiu LGTBI+ | Desenvolupada |
| 1.1.5 Transversalitat de gènere als plans de treball | Desenvolupada |
| 1.1.6 Revisió de gènere a la normativa municipal | Desenvolupada |
| Objectiu específic 1.2_ Identificar les desigualtats de gènere encara existents i actuar sobre els factors que les provoquen. | |
| Acció | Estat |
| 1.2.1 Llenguatge intern no sexista ni androcèntric | Desenvolupada |
| 1.2.2 Llenguatge extern no sexista ni androcèntric | Desenvolupada |
| 1.2.3 Contractació externa amb perspectiva de gènere | Desenvolupada |
| 1.2.4 Retolació igualitària dels equipaments i despatxos municipals | Desenvolupada |
| 1.2.5 Subvencions a entitats amb perspectiva de gènere | Desenvolupada |
| 1.2.6 Visibilitat de la Regidoria de la Dona | Desenvolupada |

| | |
|---|---------------|
| 1.2.7 Pla d'Igualtat Intern | Desenvolupada |
| 1.2.8 Compromís municipal amb la igualtat | Desenvolupada |

| | |
|--|---------------|
| LÍNIA ESTRATÈGICA 2: ACCIÓ CONTRA LA VIOLÈNCIA MASCLISTA | |
| Disminuir l'impacte de la violència masclista i avançar en la seva eradicació. | |
| Objectiu específic 2.1_ Promoure la sensibilització i la conscienciació social i professional i vetllar per unes relacions igualitàries al municipi. | |
| Acció | Estat |
| 2.1.1 Commemoració del 25 de novembre, Dia Internacional contra la Violència de Gènere | Desenvolupada |
| 2.1.2 Tallers de prevenció de la violència masclista als centres educatius | Desenvolupada |
| 2.1.3 Formació al professorat en violència masclista | Desenvolupada |
| 2.1.4 Assessorament en violència masclista a l'Oficina Jove del Bages | Desenvolupada |
| 2.1.5 Assessorament i detecció en violència masclista al Punt al Pati | Desenvolupada |
| 2.1.6 Protocol de dol contra els femicidis | En procés |
| Objectiu específic 2.2_Garantir la intervenció integral i el treball en xarxa i cooperatiu, en el marc del protocol d'eradicació de la violència masclista. | |
| Acció | Estat |
| 2.2.1 Manteniment de tots els serveis i projectes del Servei d'Informació i Atenció a les Dones (SIAD) | Desenvolupada |
| 2.2.2 Espais de supervisió de casos | Desenvolupada |
| 2.2.3 Atenció específica a filles i fills | Desenvolupada |
| 2.2.4 Servei de traducció a dones migrades | Desenvolupada |
| 2.2.5 Atenció social i psicològica a l'Alberg Municipal | Desenvolupada |
| 2.2.6 Millorar les dependències del SIAD | En procés |
| Objectiu específic 2.3_Implicar el màxim de serveis presents en el territori i també la ciutadania per tal d'afavorir la identificació precoç de la violència i millorar la seva prevenció i atenció. | |
| Acció | Estat |
| 2.3.1 Formació en violència masclista | Desenvolupada |
| 2.3.2 Donar a conèixer el protocol d'abordatge de la violència | Desenvolupada |

| | |
|---|---------------|
| masclista | |
| 2.3.3 Seguir liderant i impulsant el protocol de violència en la parella | Desenvolupada |
| 2.3.4 Protocol d'agressions, abusos sexuals i orientació sexual en espais d'oci | Desenvolupada |

LÍNIA ESTRATÈGICA 3: DRETS I QUALITAT DE VIDA

Situar la sostenibilitat de la vida en el centre de les polítiques públiques locals, promovent les condicions perquè totes les persones gaudeixin d'una vida digna.

Objectiu específic 3.1_ Tenir en compte la diversitat de situacions i el cicle de vida de les persones en tots els plans, programes i projectes que es portin a terme, especialment en els àmbits de salut, atenció social, diversitat...

| Acció | Estat |
|--|---------------|
| 3.1.1 Commemoració del 8 de març, Dia Internacional de les Dones | Desenvolupada |
| 3.1.2. Commemoració del 28 de maig, Dia Internacional d'Acció per la Salut de les Dones | Desenvolupada |
| 3.1.3 Donar suport a la tasca del Servei d'Atenció Sexual i Reproductiva de l'Institut Català de la Salut | Desenvolupada |
| 3.1.4 Posar en valor la importància de malalties amb prevalença femenina | Desenvolupada |
| 3.1.5 Pla de sensibilització i de cooperació amb gènere | Desenvolupada |
| 3.1.6 Incloure la perspectiva de gènere en els diferents plans transversals que s'elaborin des de l'Ajuntament | Desenvolupada |
| 3.1.7 Projecte Dona Activa | Desenvolupada |
| 3.1.8 Dones grans i gènere | Desenvolupada |
| 3.1.9 Apoderament del col·lectiu de dones migrades | Desenvolupada |
| 3.1.10 Coneixement de l'entorn i gènere | Desenvolupada |
| Objectiu específic 3.2_ Promoure un model de ciutat inclusiva, cohesionada i accessible per a totes les persones. | |
| Acció | Estat |
| 3.2.1 Revisió del Pla d'Ordenació Urbana de Manresa amb gènere | Desenvolupada |
| 3.2.2 Criteris de gènere en el disseny d'equipaments | En procés |
| 3.2.3 Formació sobre perspectiva de gènere en la planificació urbana | Desenvolupada |
| 3.2.4 Pla de Mobilitat amb perspectiva de gènere | En procés |
| 3.2.5 Pla d'Habitatge amb perspectiva de gènere | Desenvolupada |

| LÍNIA ESTRATÈGICA 4: REFORMULACIÓ DELS TREBALLS I DELS TEMPS | |
|---|---------------|
| Promoure una redistribució equitativa dels treballs i dels temps entre dones i homes, tant en l'àmbit públic com privat. | |
| Objectiu específic 4.1_ Fomentar la 9oresponsabilitat laboral, familiar i social en la cura de les persones. | |
| Acció | Estat |
| 4.1.1 Servei d'atenció als infants | Desenvolupada |
| 4.1.2 Criteris de 9oresponsabilitat en la programació municipal | Desenvolupada |
| 4.1.3 Empreses per la conciliació | Desenvolupada |
| Objectiu específic 4.2_ Afavorir l'accés i la permanència de les dones en el mercat de treball en condicions d'igualtat. | |
| Acció | Estat |
| 4.2.1 Llei d'Igualtat a les empreses | Desenvolupada |
| 4.2.2 Criteris de gènere a la Fira de l'Estudiant | Desenvolupada |
| 4.2.3 Formació en gènere als PTT, PQPI i Casa d'Oficis | Desenvolupada |
| 4.2.4 Dones i carreres tècniques | Desenvolupada |
| 4.2.5 Mòdul de dones i sector industrial | Desenvolupada |
| 4.2.6 Estudis específics de gènere a l'observatori Mercat del Treball | Desenvolupada |
| 4.2.7 Reconèixer el treball vinculat amb la cura de persones dependents | Desenvolupada |
| 4.2.8 No precarització de les feines eminentment femenines | Desenvolupada |
| Objectiu específic 4.3_ Fomentar l'emprenedoria de les dones i el treball cooperatiu. | |
| Acció | Estat |
| 4.3.1 Economia social i solidària i cooperativa amb perspectiva de gènere | Desenvolupada |

| LÍNIA ESTRATÈGICA 5: COEDUCACIÓ I TRANSMISSIÓ DE VALORS IGUALITARIS | |
|--|---------------|
| Promoure la transmissió d'una cultura igualitària | |
| Objectiu específic 5.1_ Sensibilitzar la població sobre les desigualtats i estereotips de gènere i per orientació i identitat sexual existents en diferents àmbits. | |
| Acció | Estat |
| 5.1.1 Commemoració de diades sobre diversitat sexual i | Desenvolupada |

| | |
|--|---------------|
| identitat de gènere | |
| 5.1.2 Assessorament en temes LGTBI+ i detecció de LGTBIfòbies a l'Oficina Jove del Bages | Desenvolupada |
| 5.1.3 Assessorament en LGTBI+ i detecció de LGTBIfòbies al Punt al Pati | Desenvolupada |
| 5.1.4 Conveni amb una entitat especialitzada en l'assessorament en LGTBI+ per la derivació de casos especialment complexes i l'assessorament | Desenvolupada |
| 5.1.5 Acció formativa LGTBI+ als centres educatius | Desenvolupada |
| 5.1.6 Acció formativa específica per a homes | Desenvolupada |
| Objectiu específic 5.2_ Promoure la coeducació dins de les escoles bressol, centres de primària i centre de secundària. | |
| Acció | Estat |
| 5.2.1 Tallers de coeducació als centres educatius | Desenvolupada |
| 5.2.2 Maleta Coeducativa per centres educatius i entitats | Desenvolupada |
| 5.2.3 Pla educatiu d'entorn amb gènere | Desenvolupada |
| 5.2.4 Formació en coeducació al Consell Municipal d'Educació i al Consell Municipal d'Infants | En procés |
| 5.2.5 Formació en coeducació a les AMPA | Desenvolupada |
| 5.2.6 Catàleg de recursos pedagògics municipals amb gènere | Desenvolupada |
| Objectiu específic 5.3_ Promoure la coeducació en espais d'educació del lleure i en les activitats esportives. | |
| Acció | Estat |
| 5.3.1 Projectes esportius en femení | Desenvolupada |
| 5.3.2 Juntes esportives amb representació equilibrada de dones i homes | En procés |
| 5.3.3 Coeducació als centres municipals d'atenció a la infància | Desenvolupada |
| Objectiu específic 5.4_ Promoure la coeducació en els espais juvenils. | |
| Acció | Estat |
| 5.4.1 Gènere a l'Oficina Jove del Bages | Desenvolupada |
| 5.4.2 Gènere al Casal La Kampana | Desenvolupada |

LÍNIA ESTRATÈGICA 6:

RECONEIXEMENT, LIDERATGE I PARTICIPACIÓ DE LES DONES

Treballar per una democràcia equitativa i participativa, promovent la governança i la participació de les dones en tots els nivells i àmbits de la vida pública.

Objectiu específic 6.1_ Assegurar que els mecanismes de participació siguin una plataforma de representació de totes les veus, i de la presa de poder tant individual

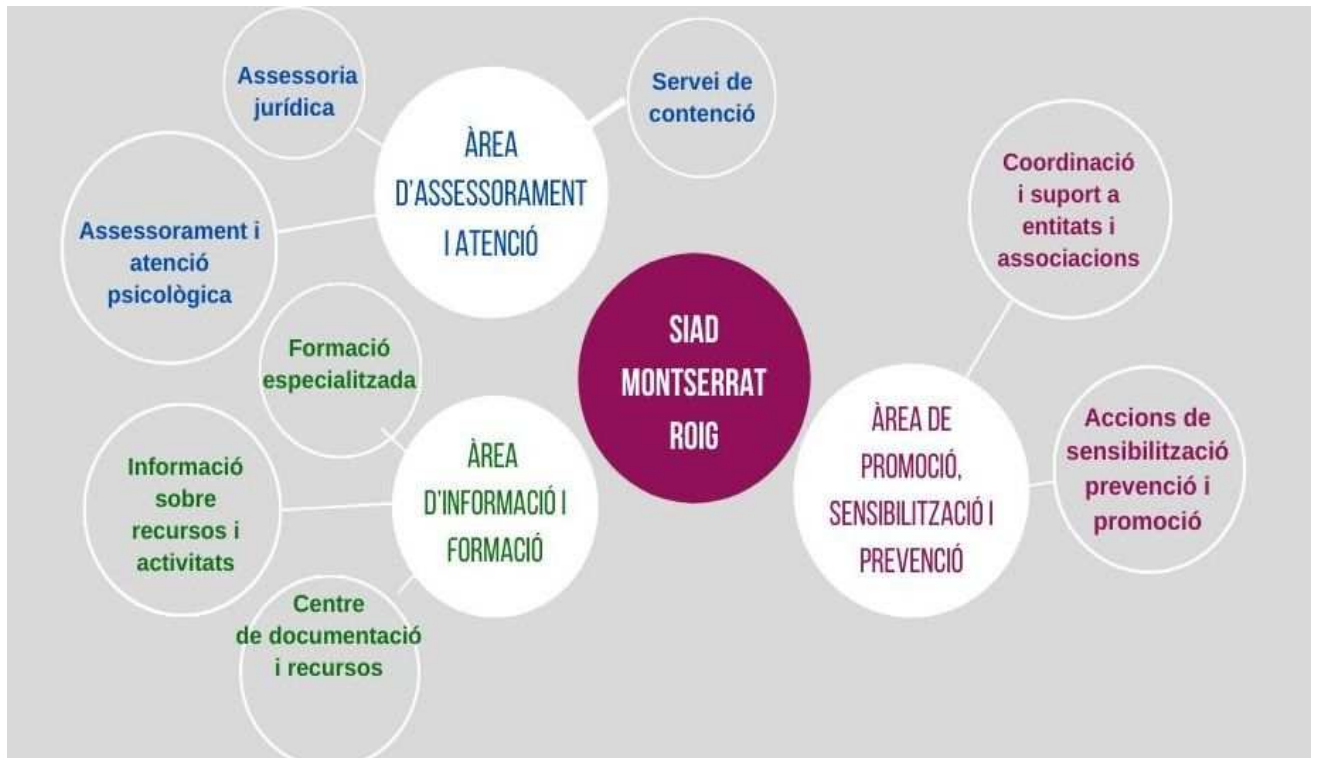
| com col·lectiva. | |
|--|---------------|
| Acció | Estat |
| 6.1.1 Representació equilibrada als òrgans permanents de participació ciutadana | En procés |
| 6.1.2 Reconeixement del Consell Municipal de la Dona | Desenvolupada |
| 6.1.3. SIAD als barris | Desenvolupada |
| Objectiu específic 6.2_ Fomentar la participació de les dones en totes les esferes socioculturals de la ciutat. | |
| Acció | Estat |
| 6.2.1 Trobades de dones i del col·lectiu LGTBI+ | Desenvolupada |
| 6.2.2 Subvencions a entitats de dones i LGTBI+ | Desenvolupada |
| 6.2.3 Formació en gènere a les entitats ciutadanes | Desenvolupada |
| Objectiu específic 6.3_ Reconèixer, valorar i difondre els treballs i els sabers de les dones i de la genealogia feminista al llarg de la història. | |
| Acció | Estat |
| 6.3.1 Pla d'acció cultural amb gènere | Desenvolupada |
| 6.3.2 Nomenclàtor en femení | Desenvolupada |
| 6.3.3 Centre d'interès feminista/de dones de la Biblioteca | Desenvolupada |
| 6.3.4 Memòria històrica en femení | Desenvolupada |

2.2. SERVEI D'INFORMACIÓ I ATENCIÓ A LES DONES

El **SIAD Montserrat Roig** és un servei municipal obert a la ciutat amb ànim dinamitzador i coordinador que executa les actuacions centrals de la regidoria de Feminismes, alhora que des de la regidoria i el propi servei s'impulsen, segueixen i coordinen totes les actuacions del II Pla d'Igualtat de l'Ajuntament de Manresa, en el marc d'una administració local compromesa en la seva totalitat a l'efectiva igualtat entre homes i dones al municipi.

El SIAD és un servei municipal gratuït que ofereix informació, atenció i assessorament en tots aquells temes d'interès per a les dones de Manresa. L'accés és presencial, telefònic, electrònic i per derivació d'altres professionals.

El SIAD Montserrat Roig s'organitza en tres àrees d'actuació:



3. ÀREA D'ASSESSORAMENT I ATENCIÓ

El 2022 aquesta àrea ha estat formada per:

- Atenció individual, tant a nivell jurídic com psicològic.
- Protocol d'actuació contra la violència masclista a Manresa i a la comarca del Bages.
- Protocol d'abordatge de les violències masclistes a festes populars i espais públics d'oci nocturn de Manresa.

3.1. ATENCIÓ INDIVIDUAL

L'atenció individual del servei s'adreça prioritàriament a les dones de Manresa discriminades per motius de gènere, violència masclista, assetjament sexual, desigualtats laborals, etc.

Al servei s'hi accedeix per iniciativa de la mateixa dona o bé derivada per algun servei de la xarxa. Aquest primer contacte pot ser tant personal com telefònic. En sol·licitar l'hora concertada i depenent del que expressa la dona, se li concerta entrevista amb l'advocada o la psicòloga per iniciar la intervenció.

Si la demanda és urgent i cal atendre-la en aquell moment, s'activa el Servei de contenció i l'atendrà la professional que estigui lliure, l'advocada o la psicòloga. En el cas de ser víctima de violència masclista es farà una derivació acompanyada al SIE.

La dedicació d'hores setmanals d'atenció directa és de 9 hores d'assessorament legal i 20 hores d'atenció psicològica.

3.1.1. DONES ATESES 2022

Durant el 2022, al SIAD **han rebut atenció individual un total de 263 dones, 143 de les quals han vingut per primer cop**, mentre que la resta procedeixen de l'any passat o bé retornen al servei al cap d'un temps.

| Comparativa dones ateses | | | |
|--------------------------|--------|---------|------------|
| | 1r cop | Retorns | Total |
| ANY 2017 | 149 | 103 | 253 |
| ANY 2018 | 163 | 140 | 303 |
| ANY 2019 | 164 | 159 | 323 |
| ANY 2020 | 136 | 160 | 296 |
| ANY 2021 | 147 | 129 | 276 |
| ANY 2022 | 143 | 120 | 263 |

3.1.2. INTERVENCIONS

Quan una dona es visita al servei per primer cop o torna al cap del temps, s'obre una intervenció en el seu expedient, on es registra el motiu de la consulta. Si la usuària al·lega diferents motius de consulta durant l'any pot fer obrir més d'una intervenció. Amb això, **les dones ateses al servei durant el 2022 han generat un total de 436 intervencions, 229 de les quals s'han fet a usuàries noves:**

| Comparativa intervencions a usuàries noves per mes | | | | | | |
|--|------------|------------|------------|------------|------------|------------|
| Mes | 2017 | 2018 | 2019 | 2020 | 2021 | 2022 |
| Gener | 22 | 17 | 18 | 30 | 20 | 10 |
| Febrer | 19 | 29 | 28 | 31 | 17 | 22 |
| Març | 20 | 16 | 30 | 19 | 25 | 32 |
| Abril | 6 | 24 | 23 | 1 | 26 | 16 |
| Maig | 17 | 17 | 10 | 15 | 19 | 13 |
| Juny | 18 | 46 | 23 | 24 | 15 | 26 |
| Juliol | 19 | 26 | 25 | 26 | 13 | 26 |
| Agost | 3 | 3 | 3 | 0 | 3 | 4 |
| Setembre | 14 | 32 | 35 | 15 | 33 | 23 |
| Octubre | 26 | 52 | 21 | 28 | 19 | 13 |
| Novembre | 27 | 35 | 27 | 15 | 30 | 34 |
| Desembre | 33 | 26 | 24 | 15 | 17 | 10 |
| Total | 224 | 323 | 267 | 219 | 237 | 229 |

3.1.3. MOTIUS DE CONSULTA 2022

| Motiu | 2017 | 2018 | 2019 | 2020 | 2021 | 2022 |
|----------------------------|------------|------------|------------|------------|------------|------------|
| Violència masclista | 187 | 153 | 195 | 143 | 110 | 80 |
| Violència filioparental | 2 | 4 | 9 | 6 | 7 | 4 |
| Àmbit familiar | 195 | 353 | 381 | 207 | 314 | 218 |
| Àmbit laboral | 4 | 4 | 4 | 2 | 6 | 5 |
| Àmbit social/institucional | 4 | 4 | 11 | 11 | 28 | 29 |
| Situació de canvi | 40 | 60 | 68 | 44 | 57 | 96 |
| Altres | | 6 | 8 | 7 | 3 | 4 |
| Total | 432 | 584 | 676 | 420 | 525 | 436 |

Els conflictes familiars, majoritàriament a la parella, són amb diferència, el motiu de consulta més habitual. Cal remarcar que una mateixa dona pot estar atesa per diferent tipus de consulta dins d'una mateixa intervenció.

Es segueix observant, com els últims anys, un augment de casos atesos per situació de canvi, necessitats de treballar autoestima i empoderament.

3.1.4. PERFIL DE LES DONES ATESES

La majoria d'usuàries que han vingut al servei tenen entre 30 i 65 anys. La gran majoria d'usuàries del servei continua tenint nacionalitat espanyola. **S'han atès dones de 23 nacionalitats diferents.**

| Edat 2022 | |
|----------------------|-----------|
| Menors de 18 | 2 |
| Entre 19 i 29 | 42 |
| Entre 30 i 45 | 96 |
| Entre 46 i 65 | 95 |
| Entre 66 i 80 | 23 |
| Majors de 80 | 5 |

| Estat civil 2022 | |
|------------------|------------|
| Casada | 108 |
| Soltera | 83 |
| Divorciada | 38 |
| Separada | 22 |
| Parella de fet | 6 |
| Vídua | 6 |

| Nacionalitat 2022 | |
|-------------------|------------|
| ALGÈRIA | 1 |
| ANDORRA | 1 |
| BRASIL | 2 |
| COLÒMBIA | 5 |
| EQUADOR | 3 |
| ESPANYA | 177 |
| ESTATS UNITS | 1 |
| ETIÒPIA | 1 |
| GÀMBIA | 1 |

| | |
|----------------------|----|
| GHANA | 1 |
| GUINEA EQUATORIAL | 1 |
| HONDURES | 10 |
| IRAN | 1 |
| ITÀLIA | 1 |
| MARROC | 29 |
| PARAGUAI | 1 |
| PERÚ | 4 |
| REPÚBLICA DOMINICANA | 2 |
| ROMANIA | 4 |
| SENEGAL | 2 |
| UCRAÏNA | 2 |
| URUGUAI | 3 |
| VENEÇUELA | 9 |
| XILE | 1 |

| Barri 2022 | |
|---|-----------|
| ANTIC | 40 |
| BALCONADA | 15 |
| CAL GRAVAT | 2 |
| CARRETERA DE SANTPEDOR | 32 |
| ESCODINES | 19 |
| FARRERES-SUANYA-COMTALS-STA.CATERINA-L'OLLER-GUIA | 4 |
| FONT DELS CAPELLANS | 8 |
| GUIX - PUJADA ROJA | 1 |
| MION - PUIGBERENGUER - MIRALPEIX | 7 |
| PARE IGNASI PUIG | 4 |
| PASSEIG I RODALIES | 18 |
| PLAÇA CATALUNYA - BARRIADA SALDES | 17 |
| POBLE NOU | 13 |
| SAGRADA FAMÍLIA | 19 |
| VALLDAURA | 29 |
| VIC - REMEI | 18 |
| VILADORDIS | 7 |
| Altres | 10 |

| Nivell formatiu 2022 | |
|---------------------------|-----------|
| Cicle Formatiu | 41 |
| Diplomatura | 4 |
| Estudis primaris | 82 |
| Estudis secundaris | 98 |

| | |
|----------------------|------------|
| Llicenciatura | 33 |
| Sense alfabetització | 4 |
| Altres | 1 |
| Total | 263 |

| Situació econòmica 2022 | |
|-------------------------------------|------------|
| Altres prestacions (RMG, etc.) | 25 |
| Autònoma | 9 |
| Prestació atur | 20 |
| Contracte laboral | 80 |
| Economia submergida | 17 |
| Estudiant | 17 |
| No treballa o no té ingressos | 57 |
| Pensionista (jubilació, invalidesa) | 38 |
| Total | 263 |

| Agents derivants 2022 | |
|--------------------------------------|------------|
| Iniciativa pròpia | 177 |
| Serveis Socials Manresa | 34 |
| Salut | 37 |
| Cossos policials | 3 |
| Jutjats-Justícia Juvenil | 1 |
| Serveis especialitzats xarxa pública | 3 |
| Associacions | 3 |
| Altres | 5 |
| Total | 263 |

En resum, el perfil de la usuària majoritària el 2022 és una dona entre 30 i 50 anys d'edat, casada, amb nacionalitat espanyola, que viu al barri de la Carretera de Santpedor, amb estudis secundaris i que té contracte laboral. Ha anat al SIAD per iniciativa pròpia, i si l'han derivada, ho han fet els Serveis Socials municipals o algun servei públic de Salut. El motiu de consulta és sobre el seu àmbit familiar o per violència masclista.

3.1.5. CARACTERÍSTIQUES DE LES DEMANDES

Tipologia de demandes

Aquest any s'han registrat un total de **263 demandes**, **107 d'assessorament legal (40%)** i **156 (60%) d'atenció psicològica**.

Demandes d'assessorament legal

- **Dret de família:** Inclou assessoraments en el procés de divorci, separació, incompliment de mesures i en els processos de parella de fet.
- **Dret penal:** Comprèn els assessoraments relacionats amb violència masclista, violència domèstica, abusos sexuals, agressions i abandonament de família.
- **Dret laboral:** Inclou assessoraments relacionats amb la conciliació de la vida laboral i familiar, assetjament sexual a la feina, acomiadament discriminatori, etc.
- **Altres:** En aquest apartat s'inclouen aquelles situacions que requereixen un assessorament jurídic no classificable en les categories anteriors.

| Tipus de demandes d'assessorament legal 2022 | | |
|--|-----------------------------|------------|
| Dret de família 63% | Divorci | 47 |
| | Processos de parella de fet | 7 |
| | Separació | 1 |
| | Incompliment de mesures | 12 |
| Dret penal 19% | Violència masclista | 17 |
| | Violència domèstica | 3 |
| Altres 18% | | 20 |
| TOTAL | | 107 |

De les xifres sobre les demandes legals, cal destacar que les relacionades amb el dret de família continuen sent les més significatives al igual que el 2021, ja que representen un 70% del total. Continua la tònica disminuint sensiblement l'assessorament legal a dones en situació de violència abans del 2021, per l'entrada en funcionament del SIE Manresa/Catalunya Central.

Han augmentat les consultes d'altres processos que afecten a les dones, tals com incapacitacions, situacions d'insolvència, dret successori i ha augmentat la demanda més indeterminada en situacions de desigualtat. Cal manifestar que durant el 2022 és va seguir oferint atenció a les dones, mitjançant assessorament telefònic, però amb molta menys intensitat.

Demandes d'atenció psicològica

- **Per conflictes familiars:** Situacions relacionades amb els conflictes dins l'entorn familiar, amb la parella (no hi ha instaurat el model relacional de la violència), amb els fills (inclou la violència filioparental), amb els pares o altres familiars.
- **Per violència masclista:** Atenció a dones que són víctimes de violència masclista. El model relacional és clarament d'abús.
- **Per agressions i abusos sexuals:** Agressió o abús per part d'una persona que no és la parella de la usuària.
- **Per situacions de canvi:** trencament de parella, incorporació laboral o pèrdua del lloc de treball, maternitat, etc., que requereixen atenció psicològica per afrontar el canvi.
- **Altres motius:** En aquest apartat s'hi inclouen situacions que per la seva naturalesa requereixen una atenció psicològica no classificable en les categories anteriors.

| Tipus de demandes atenció psicològica 2022 | | |
|--|---------------------------|------------|
| Conflictes familiars 12% | Amb la parella | 1 |
| | Amb altres familiars | 5 |
| | Amb els fills/es | 10 |
| | Amb els pares | 4 |
| Situacions de canvi 43% | Trencament de parella | 37 |
| | Sentiments de soledat | 26 |
| | Maternitat | 5 |
| Violència masclista 18% | Violència masclista | 24 |
| | Abusos sexuals | 6 |
| Àmbit social 2,5% | Manca de recursos | 4 |
| Àmbit laboral 1% | Assatjament àmbit laboral | 2 |
| Altres 23,5% | | 32 |
| TOTAL | | 156 |

S'observa que durant l'any 2022 han augmentat les demandes per conflictes familiars a la parella, continua la reducció de visites per violència masclista a partir de la obertura del SIE a Manresa.

3.1.6. SEGUIMENT DELS CASOS

El seguiment dels casos el formen diferents accions, ja siguin les mateixes entrevistes com també la realització d'altres tasques relacionades amb el cas.

| Seguiments 2022 | Advocada | Psicòloga | Total | Perc. |
|---|------------|------------|------------|-------------|
| Entrevistes | 136 | 426 | 562 | 84% |
| Contencions | | 11 | 11 | 2% |
| Coordinacions | | 48 | 48 | 7% |
| Contacte telefònic | | 29 | 29 | 4% |
| Derivacions al SIE Manresa/Cat. Central | | 14 | 14 | 2% |
| Derivacions a altres serveis | | 2 | 2 | 0,5% |
| Total | 136 | 530 | 666 | 100% |

Entrevistes 2022

| Entrevistes legals 2022 | | |
|-------------------------|------------|-------------|
| Dret de família | 76 | 56% |
| Dret penal | 24 | 18% |
| Altres | 36 | 26% |
| Total | 136 | 100% |

La gran part de les entrevistes legals es dediquen a dret de família i altres situacions relacionades amb dret laboral, situacions de violència domèstica. En aquest assessorament també s'inclou la informació necessària a les dones per si la situació esdevé de violència masclista. Sempre es recomana seguir el circuit establert en el territori per a aquests casos. Per tant, en aquest assessorament preventiu s'informa de recursos, telèfons d'urgència i es donen recomanacions. També es deriva amb el consentiment de la dona al servei d'atenció psicològica o bé al SIE si al final de l'entrevista la dona ja verbalitza violència de forma expressa.

| Entrevistes psicològiques 2022 | | |
|----------------------------------|------------|-------------|
| Conflictes familiars | 89 | 21% |
| Situació de canvi | 219 | 51% |
| Violència masclista | 76 | 18% |
| Àmbit social - manca de recursos | 13 | 3% |
| Assenjament àmbit laboral | 2 | 1% |
| Altres | 27 | 6% |
| Total | 426 | 100% |

La majoria de les entrevistes psicològiques s'emmarquen entre els conflictes familiars i situació de canvi centrats en els malestars provinents de relacions de parella on es treballa bàsicament l'empoderament, la gestió emocional, creences limitants, entre altres.

Els casos de violència masclista, si no hi ha identificació de la VM, les dones son ateses al SIAD, i en el cas de que hi hagi menors afectats, identificació de la VM o bé el seu cas ja està judicialitzat es fa una primera acollida, fent la derivació pertinent al SIE

3.1.7. VALORACIÓ

Punts forts

- Es valora que el SIAD és un servei de referència tant per a les dones que ja coneixen el servei com per als serveis de la xarxa pública del territori.
- Hi ha un bon coneixement i relació entre els professionals de la xarxa pública i una millora en les coordinacions entre professionals.
- El temps de dedicació actual en l'atenció individual és òptim i de qualitat
- S'ha contractat servei d'interprets (àrab, ucraïnes, rus...)

Punts febles

- Continuar la difusió del SIAD per tal que les dones de la ciutat, des de l'entrada en funcionament del SIE, identifiquessin al SIAD com un recurs per assessorar-se sobre qualsevol qüestió relacionada amb discriminacions derivades de gènere.
- Es segueix valorant que la jornada a temps parcial de l'advocada dificulta el treball interdisciplinari coordinat i per valorar fer un acompanyament jurídic de més intensitat.
- Dificultats en l'atenció quan hi ha dones que no parlen la nostra llengua dificultant una atenció.

Propostes de millora

- Continuar fent difusió del SIAD a la ciutat per vincular-lo a un servei d'assessorament i atenció en temes relacionats amb la dona i superar la identificació històrica de ser un servei que prioritàriament atenia els casos de violència masclista, mantenint l'atenció individual com a porta d'entrada a les situacions de desigualtat de les dones.

3.2. INTERVENCIÓ GRUPAL

3.2.1 GRUP D'AUTOESTIMA, EMPODERAMENT I CREIXAMENT PERSONAL

La teràpia grupal està orientada a ajudar a les dones a resoldre els seus conflictes, trobar l'equilibri emocional, estimular el seu creixement personal, potenciar les seves habilitats socials i oferir l'aprenentatge de les estratègies d'afrontament que necessiten. Ofereix suport social i una oportunitat per relacionar-se amb altres. Alhora que es teixeixen vincles entre les dones afavorint els suport mutu

La modalitat de grup és un grup tancat, amb una durada de 10 sessions d'una hora i mitja cada sessió. S'estructuren amb temes relacionats directament amb el creixement personal, l'apoderament i l'autoestima, amb l'abordatge desde la perspectiva de gènere i feminista.

Durant el grup hi ha avaluació contínua que valora l'efectivitat de les sessions, els seus continguts i les dinàmiques de grup. Aquest fet permet adaptar i/ o modificar tant el guió de la intervenció com les sessions específiques a les necessitats de les participants. Es fa una sessió final per avaluar la intervenció (usuàries i psicòlogues).

Durant el 2022 s'han fet 3 grups terapèutics, amb dones procedents de SIAD de l'Ajuntament de Manresa i SIAD del Consell Comarcal del Bages.

Els 2 primers grups s'han realitzat de manera simultània cada dimarts entre els mesos d'abril a juny del 2022. El motiu de fer dos grups va ser el perfil de dones, comptavem amb un nombrós número de dones i van establir el criteri de l'edat per dividir els grups i així obtenir grups més homogenis. El tercer grup de l'any s'ha dut a terme cada dimarts entre els mesos d'octubre del 2022 i gener de 2023. Tot els grups s'han realitzat a les instal·lacions del SIAD de l'Ajuntament de Manresa.

Perfil de les dones participants:

| Municipi de procedència | Total dones |
|-------------------------|-------------|
| Bages | 20 |
| Manresa | 25 |
| Total | 45 |

| País d'origen | Total dones |
|---------------|-------------|
| Espanya | 34 |
| Àfrica | 7 |
| Sud Amèrica | 4 |
| Total | 45 |

| Edat | Total Dones |
|--------------|--------------------|
| 21 a 30 anys | 5 |
| 31 a 40 anys | 6 |
| 41 a 50 anys | 12 |
| 51 a 60 anys | 9 |
| 61 a 70 anys | 10 |
| 71 a 80 anys | 3 |
| Total | 45 |

| Situació laboral | Total dones |
|-------------------------|--------------------|
| En actiu | 20 |
| Desocupada | 12 |
| Baixa laboral | 5 |
| Jubilada | 8 |
| Total | 45 |

| Formació | Total dones |
|-----------------------|--------------------|
| Estudis primaris | 18 |
| Estudis secundaris | 26 |
| Estudis universitaris | 1 |
| Total | 45 |

| Fills/es | | Total dones (*) |
|-----------------|---------------|------------------------|
| Sí | Menors d'edat | 15 |
| | Majors d'edat | 40 |
| No | | 9 |

(*) una mateixa dona pot estar inclosa en més d'una categoria d'edat dels fills

Avaluació de les participants

L'avaluació que omplen les participants de forma anònima consta de dues parts, per una banda un enquesta de satisfacció amb ítems valorats amb escala likert i per altre banda un espai de valoració escrita qualitativa.

De la valoració quantitativa s'extreu la següent valoració:

Les dones que han assistit de forma continuada al grup han omplert l'avaluació i han expressat un alt nivell de satisfacció i la impressió que els ha estat útil participar-hi.

De la valoració escrita personal de les dones, la majoria de les dones anoten que els agradaria que el grup dures més sessions. Es cert que en els grups on es facilita a les dones un espai d'escolta activa, d'apoderament,... es sentin a gust i ho demanin. També es cert que terapèuticament les professionals valoren que els grups han de tenir una durada determinada per evitar les possibles dependències i fomentar l'autonomia personal de les dones. No obstant, si que es considera que les dones participants a aquest grups podrien ser candidates per altres activitats que es programin per continuar treballant aquests aspectes.

Respecte a la tasca terapèutica, s'ha valorat molt positivament totes les aportacions que ha fet cadascuna de les participants així com la seva actitud durant les sessions grupals amb un compliment dels elements claus en la intervenció, en el respecte entre les participants, en escolta activa i en l'actitud empàtica.

Referent a la coordinació es valora positivament la dinàmica establerta entre les professionals. Tant al realitzar el treball previ a la sessió (preparació materials, distribució de tasques....) com la valoració de la sessió a l'acabar aquesta. El grau de satisfacció del treball terapèutic realitzat ha estat positiu.

Punts forts

- La cohesió del grup i les xarxes de suport que s'han creat entre les participants han estat molt positives. Ens consta, a més, que algunes han creat una xarxa relacional per oferir-se suport en situacions de crisi i mantenen contacte un cop finalitzada la teràpia. Cal destacar que aquest fet es dona en tots els grups realitzats.
- El grup permet treballar conceptes amb altres estratègies diferents de les utilitzades en el treball individual: expressió corporal, expressió plàstica, tècniques de relaxació,...totes elles molt vàlides i sovint poc practicades per les dones, ja que son un espai de cura i creixement personal que moltes vegades els hi manca.
- El treball conjunt entre els dos SIAD permet un funcionament més eficaç dels grups terapèutics i la col·laboració entre serveis de forma dinàmica.
- En el tercer grup realitzat, es va oferir formar part d'un grup de whatsapp unidireccional de les dinamitzadores cap a les participants, on s'oferien recursos, materials, ... dels conceptes treballats a la sessió i/o ampliació d'aquest, alhora que també servia per recordar les tasques per a casa programades a les sessions.

Punts febles

- La sala on es reuneixen els grups terapèutics podria millorar, tot i considerar que són espais polivalents dels serveis.

Propostes de millora

- Continuar revisant les sessions actualitzant-ne els continguts i canviar les dinàmiques que calguin a partir de la valoració de les sessions.
- Continuar planificant activitats grupals per treballar el creixement personal de forma més específica per tal d'assolir més profunditat en alguns dels temes.

3.2.2. COR DE DONES

A iniciativa de Cultura del Bé Comú, consultora cultural manresana es va programar 8 sessions en una primera edició l'octubre de 2021. Donat el gran èxit, tan a nivell de nombre de participants com de bon resultat terapèutic es decideix continuar amb el projecte amb la implicació de les regidories de Cultura i Feminismes. La música aporta un llenguatge universal que enllaça diferents realitats i experiències vitals per poder crear un espai comú on es treballen relacions horitzontals i on la diversitat no sigui cap frontera sinó riquesa col·lectiva.

El cor de dones, un espai musical que vol crear vincles entre dones d'òrgens, realitats i edats diverses a Manresa. *El cor de dones* vol anar més enllà de la música i esdevenir també un punt de trobada entre dones des d'on teixir vincles, expressar-se, cuidar-se i empoderar-se. Un espai des del qual compartir amb confiança i seguretat per promoure la reflexió sobre el paper de la dona i l'origen de les injustícies i desigualtats.

Han participat 22 dones, 4 de sudamerica, 3 africanes, entre 30 i 75 anys de diverses realitats socials i econòmiques.

3.2.3 GRANS DONES

Aquestes activitats s'organitzen de forma transversal amb estreta col·laboració del Programa de Persones Grans de l'Ajuntament de Manresa

TALLER D'ESCRITURA TERAPÈUTICA PER A DONES GRANS Formadora: Marta Guijarro.

Brindar un espai segur i dotar d'eines a les dones de més de 60 anys, mitjançant la escriptura terapèutica per a facilitar la recuperació de la seva salut emocional i psicològica que hagi pogut generar la pandèmia i les vivències de diverses violències que per ser dones han travessat.

La metodologia està enfocada a sessions dinàmiques promovent la participació i col·laboració de les assistents. Inclou petites activitat de reflexió per a realitzar a a casa, de forma voluntària encara que recomanable.

Assistència: El primer dia del taller el dia 19 de maig van assistir 14 dones, el segon dia del taller el dia 26 de maig van assistir 11 dones i el tercer dia de taller el dia 2 de juny van assistir 10 dones.

Valoracions del taller (10 dones):
 Continguts: 7 Molt bona, 3 Bona
 Interès de l'activitat: 10 Molt bona
 Professorat: 10 Molt bona
 Materials: 10 Molt bona
 Organització (temps adequats, activitats variades): 8 Molt Bona, 1 Bona, 1 no contesta
 Adequació del local: 4 Molt bona, 2 Bona, 2 Regular, 1 Dolenta, 1 no contesta
 Adequació de l'activitat a les teves expectatives: 7 Molt bona, 2 Bona, 1 no contesta
 Valoració global: 8 Molt bona, 2 Bona

6 dones estarien interessades en participar en un espai de creació de petits relats d'empoderament femení i per lluitar contra la violència masclista, 2 no està interessada i 2 no contesta.

MUPPIS: DONES GRANS: LA NOSTRA VEU ALTA I CLARA

Una vegada finalitzada aquesta primera fase d'escriptura més introspectiva, el grup de dones grans s'ha seguit trobant periòdicament degut a la necessitat de compartir les pròpies històries de vida relacionades amb la violència masclista. El treball col·lectiu ha desembocat en uns escrits clars i contundents que es van exposar en forma de 8 mupis als carrers de la ciutat en el marc de la campanya contra la violència masclista del 25 de novembre del 2022.

| | | | |
|---|---|--|--|
| <p>Eh!</p> <p>Estem vives, som aquí.</p> <p>No som invisibles!</p> <p>DONES GRANS, DONES VISIBLES</p> | <p>Eh!</p> <p>Estem vives, som aquí.</p> <p>No som covardes!</p> <p>DONES GRANS, DONES VALENTES</p> | <p>El dolor et pot devorar per dins.</p> <p>Crida!</p> <p>DONA GRAN, DONA AMB VEU</p> | <p>Ara començo a viure.</p> <p>Tu ja no tens poder sobre mi!</p> <p>DONA GRAN, DONA ALLIBERADA</p> |
| <p>Eh!</p> <p>Estem vives, som aquí.</p> <p>No som submises ni callades!</p> <p>DONES GRANS, DONES FORTES</p> | <p>Eh!</p> <p>Estem vives, som aquí.</p> <p>No som víctimes!</p> <p>DONES GRANS, DONES SUPERVIVENTS</p> | <p>La por m'ha fet amagar el patiment.</p> <p>S'ha acabat. Jo hi he posat fi!</p> <p>DONA GRAN, DONA LLUITADORA</p> | <p>Dona, no esperis a ser gran per sortir de la violència masclista!</p> <p>DONA GRAN, DONA AMB DIGNITAT</p> |

DONES GRANS: LA NOSTRA VEU ALTA I CLARA

Aquest projecte és la continuació del projecte anterior que s'havia preparat pel 25 de novembre. Arrel de la demanda del grup de dones participants, que consideren que han quedat moltes coses per a dir i haver experimentat el benestar emocional arrel de les sessions anteriors que ha comportat el treball grupal. Fan proposta el.labora una publicació, què es podria nomenar "El quadern de Maria".

Es fa difusió, conjuntament amb la regidoria de persones grans la *Dones Grans: La nostra veu alta i clara*

És un grup obert a que hi participin les dones grans de la ciutat de Manresa que tinguin ganes de compartir episodis de la seva vida en forma de relat, dibuix o fotografia. Aquestes trobades entre dones grans, volen ser un espai segur i d'ajuda mútua on poder compartir situacions personals difícils i alhora ser un altaveu per fer arribar el seus missatges a la ciutadania, si es dona el cas.

S' incia l'activitat el mes de desembre fins al juny del 2023, amb la participació de 8 dones i conduit per una de les participants Geni Solari que actua com a dinamitzadora. Es proposen diverses xerrades de professionals per a aprofundir en alguna temàtica en funció de les necessitats que comporti la dinàmica del grup i les propostes de les participants.

3.2.4 DONES REFUGIADES

Aquest any 2022 s'ha iniciat l'atenció a les dones refugiades, en el marc de les actuacions previstes en la transferència de fons derivada de la Resolució IFE/1399/2022, de 10 de maig.

S'ha dut accions comunitàries, conjuntament amb les entitats responsables de l'acolliment de persones refugiades.

31 dones refugiades ateses

| | |
|-----------------|----|
| De 18 a 30 anys | 7 |
| De 31 a 45 anys | 18 |
| De 46 a 60 anys | 5 |
| De 61 a 75 anys | 1 |
| Més de 75 anys | 0 |

| Nacionalitat de les dones ateses: | |
|--|---|
| Ucraïna | 7 |
| Rússia | 2 |
| Bielorússia | 3 |
| Paquistan | 0 |
| Índia | 0 |
| Marroc | 6 |
| Perú | 1 |

| | |
|--|----|
| Equador | 2 |
| Altres: Colòmbia, Venezuela | 10 |
| Nombre de professionals de la xarxa d'atenció a les dones que han rebut formació en la detecció de situacions de tràfic de persones, agressions sexuals en contextos bèl·lics i altres situacions de violència masclista | 9 |

| | |
|--|---|
| <u>Atenció a dones refugiades per causa del context bèl·lic i el desplaçament forçat per la guerra d'Ucraïna</u> | |
| Psicològic | 2 |
| Derivació a altres serveis | 1 |
| Laboral | 1 |
| Altres | 5 |
| Nombre de dones refugiades ucraïneses, a les quals s'ha finalitzat la intervenció per a la normalització de la seva situació o problemàtica | 5 |
| Nombre d'atencions relacionades amb les violències masclistes derivades del context bèl·lic i el desplaçament forçat per la guerra d'Ucraïna | 1 |

Les consultes psicològiques de les dones refugiades ucraïneses estan relacionades amb l'àmbit familiar, violència en l'àmbit de la parella i violència derivada de conflictes armats.

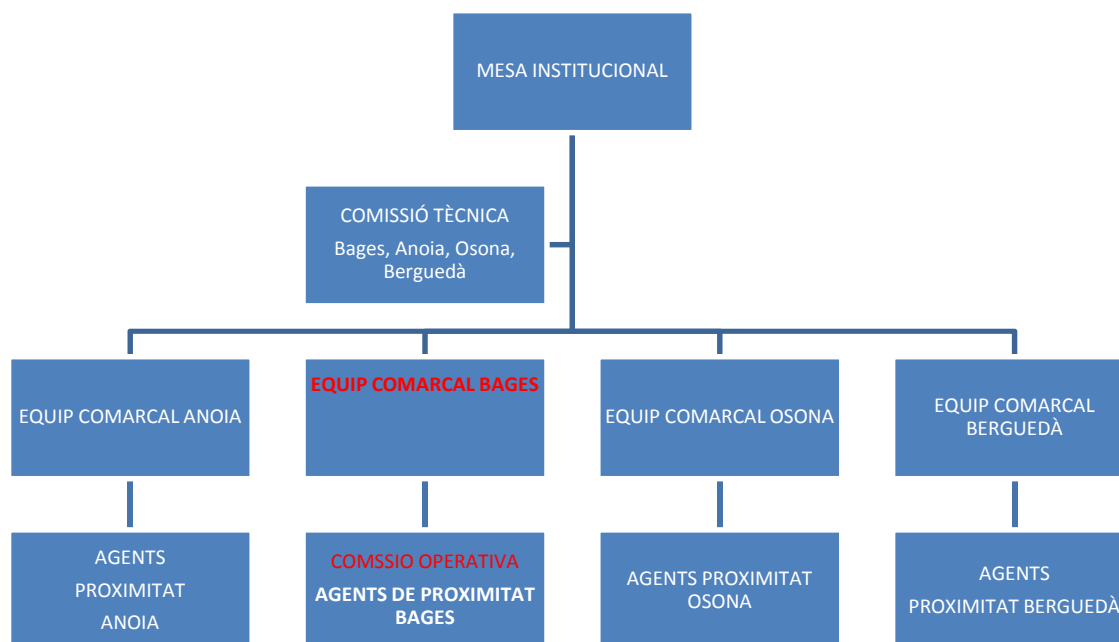
S'ha ofert l'atenció psicològica, per part d'una professional psicòloga de parla rus-ucraïna especialitzada en violències masclistes, durant 5 sessions de teràpia individual.

3.3. PROTOCOL D'ACTUACIÓ EN CASOS DE VIOLÈNCIES MASCLISTES

3.3.1. DESCRIPCIÓ

El protocol d'actuació contra la violència masclista en l'àmbit de la parella es lidera des del SIAD Montserrat Roig des de la seva creació l'any 2004. Aquest lideratge consisteix en ser referent per a la xarxa de professionals que s'ubiquen en aquest àmbit, tant per comunicar irregularitats en la xarxa com per compartir novetats i informacions relacionades.

Paral·lelament, formem part del **Protocol per a l'abordatge de la violència masclista a les comarques de la Catalunya Central** (Anoia, Bages, Berguedà i Osona). El circuit de la Catalunya Central recull les diferents realitats de cada territori, però serveix com a marc de referència per a les polítiques d'igualtat a la zona referenciada.



La persona anomenada per representar l'Ajuntament a **la Comissió tècnica del Protocol de la Catalunya Central** és la coordinadora del programa de la Dona.

Durant aquest 2022, la Comissió tècnica s'ha reunit només 1 cop i no s'ha treballat amb les comissions de treball que hi havia estipulades, ja que el fet de crear la Conselleria de feminismes a portat a fer reorganitzacions a nivell de la Conselleria i l'Institut Català de les Dones i això a portat a aturar temporalment aquests grup de treball que estaven ja molt consolidats i amb unes dinàmiques molt positives.

Per altra banda, enguany, l'objectiu principal de **l'equip comarcal del Bages** ha estat **la difusió del protocol i circuits d'atenció per l'abordatge de les violències sexuals (assetjaments, abusos i agressions sexuals)**.

Així doncs, l'equip comarcal ha centrat principalment el seu objectiu en treball d'acompanyament al citat protocol de violència sexual.

Pel que fa als grups de treball, s'ha centrat en la preparació de la jornada de presentació del citat protocol de les violències sexuals als agents de la xarxa feminista. Es van dividir en subcomissions de treball ja que van ser els propis membres de la comissió qui va liderar i presentar el protocol.

L'Equip Comarcal del Bages (originàriament, comissió de seguiment del Protocol) està consolidat, amb més de 20 anys de funcionament regular, i s'ha vist reforçat amb la incorporació de nous representants de diferents àmbits com: Justícia, EAIA, Ocupació... Així doncs, l'Equip Comarcal del Bages coordina i fa el seguiment del Circuit d'atenció a la violència en la parella a Manresa i la comarca del Bages. Té una secretaria estable, que lidera l'Ajuntament de Manresa, i en formen part i des del seu inici, un/a representant polític/a de l'Ajuntament de Manresa, que la presideix, i del

Consell Comarcal, a diferència dels altres equips comarcals de la Catalunya Central. L'equip comarcal es reuneix dos cops a l'any com a mínim.

L'estructura organitzativa d'aquest circuit és:

La persona referent del protocol de l'equip del SIAD (jurista del servei), programa i coordina les reunions de l'Equip Comarcal del Bages. També gestiona les comissions de treball del protocol: Comissió operativa del Protocol i realitza la funció tècnica de les decisions que es prenen en aquestes reunions.

També s'encarrega de vetllar per la formació dels nous professionals de la xarxa i per a l'especialització d'aquells que ja porten temps treballant en aquest àmbit.

Actualitzar el document del Protocol i fer-lo més àgil també és una de les activitats que es realitzen des del SIAD Montserrat Roig de l'Ajuntament de Manresa.

3.3.2. ACTIVITATS 2022

L'activitat derivada del Protocol es centra bàsicament en el resultat dels acords que es prenen en l'Equip Comarcal del Bages. Aquesta estructura organitzativa compta a més amb una comissió de treball (Comissió operativa de l'Equip Comarcal), formada pels diferents professionals de la xarxa d'atenció a les dones víctimes de violència masclista, que es reuneix de forma trimestral. De totes les sessions es realitza la pertinent acta.

L'activitat d'aquest 2022 ha estat marcada com s'ha exposat principalment en els treballs de divulgació del protocol de violència sexual i en la formació especialitzada a la Policia Local de Manresa, apart de tots els temes d'interès que es tracten a les sessions.

Accions realitzades durant l'any

Dues reunions de l'Equip Comarcal del Bages

Primera sessió, del dia 14 de març del 2022

Assistència de 20 representants institucionals per tal de preparar les accions anuals del protocol, amb els acords següents:

- Observatori de dades de violència masclista 2021 aportada pels diferents serveis i entitats que formen part del protocol.
- Preparació de la jornada de presentació del protocol de violències sexuals.

Segona sessió , del dia 14 de novembre del 2022

Assistència de 24 representants institucionals per tal de preparar les accions anuals del protocol, amb els acords

- Presentació de la llei orgànica 10/2022, de 6 de setembre, de garantia integral de la llibertat sexual
- Treballs de revisió del nostre protocol marc de Manresa i el Bages.

Nou reunions de la comissió operativa i de les subcomissions de l'Equip Comarcal del Bages

Aquesta comissió de treball està formada majoritàriament pels/les professionals que atenen directament dones víctimes de violència masclista. Aquest 2022 s'ha reunit de forma extraordinària en més ocasions per a preparar la jornada de presentació del protocol d'abordatge de les violències sexuals de Manresa i el Bages.

La comissió de treball en violència sexual s'ha reunit els dies següents:

- **Sessió 14 de Febrer del 2022:** sessió de treball sobre circuit d'urgències
- **Sessió 5 de març: jornada de treball per preparar la jornada de presentació** del protocol d'agressions sexuals a Manresa i el Bages
- **Sessió 25 de març:** circuit d'urgències-
- **Sessió 18 de març:** preparació de casos pràctics per la jornada
- **Sessió 12 de maig del 2022: preparació jornada del dia 20 de maig del 2022**
- **Sessió 17 de juny del 2022:** pel circuit d'urgències
- **Sessió 19 de setembre del 2022:** revisió del protocol marc i proposta de la comissió de treball
- **Sessió 7 de Novembre del 2022:** casos pràctics i proposta de fer una jornada de contingut legal

3.3.3. ATENCIÓ A L'ALBERG MUNICIPAL PER A DONES VÍCTIMES DE VIOLÈNCIA MASCLISTA

Segons dades del registre que elaboren els Serveis Socials municipals, durant el 2021 aquest servei ha registrat les pernoctacions següents per violència masclista:

| ESTADANTS 2022 A L'ALBERG per violència de gènere | |
|--|----|
| DONES | 11 |
| FILLS/ES | 6 |
| TOTAL ESTADANTS | 17 |
| TOTAL PERNOCTACIONS | 34 |

3.3.4. SEGUIMENT ADMINISTRATIU DE TELEASSISTÈNCIA MÒBIL PER VIOLÈNCIA DE GÈNERE

L'Ajuntament de Manresa està adherit al servei estatal ATENPRO, d'atenció i protecció a dones víctimes de violència masclista mitjançant teleassistència mòbil (TAM) o telealarmes.

El 2022 s'han produït a Manresa 23 altes de telealarma per violència de gènere, 4 de les quals es donen de baixa el mateix any.

A més a més, s'han seguit gestionant 60 telealarmes que provenen d'anys anteriors, 25 de les quals s'han donat de baixa aquest any.

Per tant, **el 2022 s'han gestionat 83 telealarmes per violència de gènere**, s'han produït 29 baixes i 54 han estat actives fins a final d'any.

3.4. PROTOCOL PER A L'ABORDATGE DE LES VIOLÈNCIES MASCLISTES A LES FESTES POPULARS I ESPAIS D'OCI NOCTURN DE MANRESA

3.4.1 DESCRIPCIÓ

El Protocol per a l'abordatge de les violències masclistes a les festes populars i espais d'oci nocturn de Manresa és una iniciativa que sorgeix del *II Pla d'igualtat de gènere 2017-2020* i contemplat també en el *I Pla Comarcal per garantir els drets de les persones LGTBI 2018-2021*. Les accions dels plans que reflecteixen aquesta iniciativa plantegen generar mesures d'acció per combatre les violències masclistes i LGTBI-fòbiques que vagin més enllà de l'àmbit de la parella o exparella, com en aquest cas, a l'àmbit comunitari. Per tant, l'objectiu principal d'aquest document és proveir d'eines a l'Administració i als diferents agents socials de la ciutat per tal d'abordar les violències masclistes i LGTBI-fòbiques en esdeveniments ludicofestius públics des de la prevenció, la detecció, l'atenció, la recuperació i la reparació, generant així espais de llibertat i seguretat.

Aquest Protocol, tot i que es va iniciar l'any 2018 a través de la coordinació per part de l'Oficina de les Dones i LGTBI de la Diputació de Barcelona i l'Associació de Planificació Familiar de Catalunya i Balears, per causes internes, no va poder ser aprovat a través del Ple municipal, fins al juliol de 2020. Aquest fet va portar a que des de la Regidoria de Feminismes i LGTBI es reprengués, l'octubre del 2019, la tasca de revisió i actualització del Protocol, per a finalitzar-lo i millorar el text base, actualitzant els continguts d'aquest.

Cal dir que el 2019, per a primera vegada es genera des de la Regidories de Joventut, ciutat saludable i Feminismes i LGTBI, una campanya, *Estima la nit Manresa*, que de forma àmplia i des del treball transversal, pretenia sensibilitzar per a promoure uns hàbits més saludables i prevenir les violències masclistes i LGTBI-fòbiques en els espais de festa, en concret durant els dies de Festa Major de Manresa. Aquesta campanya, s'anticipava ja a moltes de les accions desenvolupades i contemplades en el Protocol en qüestió.

3.4.2. CAMPANYA “ESTIMA LA NIT MANRESA”: CONTRA LES AGRESSIONS SEXISTES I PER UNS HÀBITS SALUDABLES DURANT LA FESTA MAJOR DE MANRESA 2022

Durant el 2022, en coordinació entre les regidories de Joventut, Ciutat Saludable, Feminismes i LGTBI, i amb la col·laboració de la Regidoria de Cultura i Festes i altres col·laboracions puntuals, es reedita la campanya Estima la Nit Manresa. Aquesta campanya pretén treballar a través de la sensibilització i la prevenció, a nivell comunitari en els espais de festa, uns hàbits més saludables i a la vegada generar més consciència i atenció davant les agressions masclistes i LGTBI-fòbiques.

La campanya “Estima la nit Manresa”, presentada i implementada durant la Festa Major de Manresa del 2019, es caracteritza per una imatge molt més juvenil, dinàmica i inclusiva, introduint la perspectiva feminista i LGTBI de manera àmplia. Al llarg del 2022, i ja de retorn a la “normalitat” en tant a afluència i funcionament de la festa, després de la situació de pandèmia generada per la Covid-19, la campanya Estima la nit Manresa retorna amb la implementació de les accions concretes, de sensibilització i prevenció de les agressions sexistes i per uns hàbits més saludables en els espais d'oci.

Objectius

- Prevenir agressions sexuals, comportaments sexistes i consums de risc en espais d'oci nocturn en el marc de la Festa Major de Manresa 2021.
- Promoure accions per tal d'aconseguir una festa major lliure d'agressions sexistes, igualitària i saludable.
- Donar visibilitat i sensibilitzar la població sobre la problemàtica de les agressions sexistes en els espais d'oci.
- Fomentar la corresponsabilitat a l'hora de prevenir i aturar possibles agressions i consums abusius.
- Treballar per trencar l'imaginari del cos de la dona com a objecte sexual.

- Apel·lar de forma directa i sol·licitar la implicació del personal en actiu en els espais d'oci nocturn, posant èmfasi sobre bars i locals d'oci ubicats al centre de la ciutat.
- Promoure que les menors d'edat no consumeixin alcohol i que els i les joves no en facin un consum de risc.

Les principals accions i activitats al voltant de la campanya portades a terme al llarg de la Festa Major 2022 van ser:

- **Coordinació** entre els diferents cossos de seguretat i **agents** sanitaris que treballen durant els dies **de la festa major**, per tenir una resposta més ràpida i coordinada davant d'una situació de violència masclista o LGBTI-fòbica.
 - Reunió de coordinació prèvia a la Festa Major 2022.
- **Difusió de materials i cartells sobre la campanya**, amb missatges inclusius i amplis al voltant d'uns hàbits saludables de festa i contra les agressions sexistes en aquests espais.



- **Muntatge** de les carpes del **Punt Lila**, amb servei d'informació i atenció per part de professionals especialitzades (a càrrec de Cooperativa Cúrcuma i Mediare).
- **Punt Lila Plana de l'Om**: 26, 27 i 28 d'agost de 22h a 4h de la matinada (18 hores d'atenció a càrrec de dues professionals, membres de Mediare).
- **Punt Lila Carrer Sallent**: 27 i 28 d'agost de 22h a 4h de la matinada (12 hores d'atenció a càrrec de dues professionals de la Cooperativa Cúrcuma).
- **Punt Lila Carrer Sant Miquel**: 29 d'agost de 00'30h a 4h (3'5 hores d'atenció a càrrec de dues professionals de la Cooperativa Cúrcuma).

| Data de realització | Horari | Número d'atencions realitzades pel Punt Lila |
|----------------------------|------------------------------|---|
| 26 d'agost 22 | De 22h a 4h (1 Punt Lila) | 67 persones |
| 27 d'agost 22 | De 22h a 4h (2 Punts Liles) | 338 persones |
| 28 d'agost 22 | De 22h a 4h (2 Punts Liles) | 126 persones |
| 29 d'agost 22 | De 00'30h a 4h (1 Punt Lila) | 131 persones |
| TOTAL | 33'5 hores d'atenció | 662 persones |

- **Facilitació i ampliació del material exposat a la Carpa Lila**, per tal que també sigui un punt d'informació sobre sexualitats. Difusió i repartiment de material envers les violències masclistes i LGTBI-fòbiques.

Materials utilitzats:

- Dinàmiques d'interacció amb la població per tal de donar a conèixer el Punt Lila i sensibilitzar i visibilitzar les violències masclistes i LGTBI-fòbiques.
- Dinàmica *El joc de les preguntes* (Associació Cúrcuma).
- Dinàmica *L'iceberg de les violències masclistes* (Associació Cúrcuma).
- Vulves i clítoris amb 3D (Associació Cúrcuma).
- *La Bossa Vermella. Benvinguda menstruació* (Ajuntament de Manresa).

Materials repartits

- Polseres liles "Lliures de masclismes" (1500 unitats) – Ajuntament de Manresa
- Polseres liles "Nomès Si és Si" (1500 unitats) – Ajuntament de Manresa
- Díptics dels Serveis especialitzats de referència (SIAD, SAI, SIE)
 - Díptics "Quan l'amor fa mal" (Ajuntament de Manresa)
 - Postals de *Sex Us*
 - Postals *Dones Lluita*
 - Postals sobre violències de *l'Observatori Noctambul@s*
 - Postals de la Plataforma Unitària contra les Violències de Gènere
 - Flyers del Consell de Joventut de Barcelona, sobre micromasclismes i masculinitat, sobre sexualitat i sobre dissidència sexual i de gènere.
 - Kits del Plaer, amb 2 preservatius externs i sobret de lubricant (material editat per Sida Studi) – 500 unitats
 - Bandera LGTBI+
 - Flayer amb els horaris dels busos (Servei especial per Festa Major)
 - Llibrets programació Festa Major 2022
 - Llibrets sobre llenguatge no sexista – Ajuntament de Manresa

- Flayers sobre la Xarxa d'Atenció a la salut sexual i afectiva per joves
- Samarretes Liles (repartides al Dilluns durant el ball del correfoc, per contrarestar la "trencada de samarretes" - se n'han repartit 250 unitats).
- Preservatius interns, externs i barreres de làtex.

Formació a agents de la festa: Àngels de Nit. S'ha desenvolupat una formació als Àngels de Nit de 20 hores, perquè puguin actuar en contextos de festa, ja sigui detectant agressions sexistes com també realitzant acompanyaments i informant sobre els riscos del consum d'alcohol i altres substàncies (41 persones formades).

Intervenció de parelles itinerants dels **Àngels de Nit:**

Horari: el 26, 27, 28 d'agost de 23h a 2'30h . El dilluns 29 d'agost de 00'30h a 3'30h.

- Van intervenir un total de 30 joves durant les quatre nits.
- Van actuar com a grups itinerants pels espais on es desenvolupava la festa Major i els carrers adjacents on es produïen consums a la via pública.

Materials repartits per part dels Àngels de nit

- 500 aigües
- 40 barretes energètiques de cereals de poma
- 40 barretes energètiques de xocolata
- 100 rasca-rasca
- 200 preservatius interns
- 700 preservatius externs
- 50 barreres de làtex
- 3.500 braçalets liles

Adaptació del circuit d'actuació davant les agressions sexistes (edició i repartiment dels cartells pels diferents locals del centre històric, encartellada per la ciutat, presentació del circuit a diferents agents participants de la festa, coordinació amb els cossos de seguretat i els agents de salut, etc.).

- **Enviament del cartell d'"Establiment segur"**, a tots els locals d'oci ubicats al centre històric, per visibilitzar els espais segurs per a aquelles persones que puguin necessitar-los o demanar ajuda al llarg de la nit.



- **Penjada de la pancarta** “Per unes festes lliures de sexisme i LGTBI-fòbia” a la plaça Major durant els dies de la festa.
- **Difusió de la campanya:**
 - Enviada de material (cartelleria i rètols).
 - Xarxes socials.
 - Difusió de la Campanya a través de l’instagram @siadmanresa;@sailgtbimanresa; @ciutat_saludable_manresa i @manresa_ojb.
 - Notes de Premsa a través dels mitjans de comunicació locals.
 - Publicació de la imatge i materials de la campanya a les webs pròpies de Dona i de Joventut.
 - Publicació al programa de Festa Major (*llibret*).
 - Realització d’un mural participat per a joves (ubicat al Carrer de la Dama) de sensibilització i visibilització tant de la campanya Estima la nit, com dels missatges inherents a aquesta. Activitat inclosa dins de d’Orbita Jove.
 - Edició dels gots de plàstic reutilitzables amb la imatge de la campanya.
- **Pestanya pròpia de la campanya *Estima la Nit Manresa* dins de la web de Festa Major de Manresa 2022.**
 - Amb els horaris i breu explicació del Punt Lila i dels Àngels de nit.
 - Les imatges dels cartells propis d’Estima la Nit.
 - La infografia davant de situacions de violències masclistes.
 - Informació sobre dispensació responsable d’alcohol amb recomanacions dirigides a cambreres i cambrers i amb informació dirigida a la clientela dels locals d’oci nocturn.

- **Instal·lació de Fonts d'aigua públiques**

Enguany, gràcies a la col·laboració amb Aigües de Manresa, va ser possible la instal·lació de diverses fonts d'aigua esporàdiques a les zones on hi havia espectacles nocturns programats. Aquesta acció ha facilitat l'accés a l'aigua potable durant les estones d'oci nocturn, reforçant així uns hàbits més saludables en espais de festa. **A banda**, aquesta acció també ha permès una reducció significativa de la quantitat d'ampolletes de plàstic que, en anys anteriors, es subministraven des del punt d'informació sobre consums, des del punt lila i directament per part dels Àngels de Nit.

Les fonts van estar instal·lades en els llocs que s'indiquen en el plànol següent:

PER UNA FESTA MAJOR SOSTENIBLE I QUE TÉ CURA DEL MEDI AMBIENT!
L'AIGUA DE L'AIXETA ÉS SEGURA, SALUDABLE I CONTRIBUEIX A REDUIR ENVASOS.



Accions en col·laboració amb altres departaments

- Reforç i **intensificació de la il·luminació de certs carrers** ubicats al voltant dels espais en els que es desenvolupa els actes de Festa Major:
 - Baixada Jueus 7
 - Carrer del Bisbe 1
 - Carrer Botí 3
 - Carrer de la Canal 5
 - Plaça Puigmercadal- Carrer Canal 6
 - Carrer St. Pere 4
 - Plaça Sant Ignasi Malalt 2

- Des de **mobilitat** s'adapten els horaris de l'autobús urbà:
 - La línia del Xup prolonga el seu servei fins a les 4h de la nit cada dia de Festa Major, del 26 al 29 d'agost. Fent servei especial a partir de les 22 h, cada 30 minuts.
 - Bus llançadora des del centre fins al Palau Firal els dies de concerts, del 26 al 29 d'agost cada 30 minuts, per tal de reforçar el servei de la L5. La línia 5, que té parada al Palau Firal, on es realitzen diversos concerts, prolonga el seu servei cada dia de Festa Major fins a la 4 h.
 - Servei nocturn de les línies 6 i 7, , tots els dies de Festa Major del 26 al 29 d'agost amb expedicions cada 30 minuts des de les 22 h fins a la 4 de la nit. També amb aquestes línies, que són les de Festius, es reforça el servei dels dies festius (28 i 29 d'agost) amb freqüències de pas cada 30 minuts de 22 del vespre a 4 de la nit.
 - Els busos en serveis especials, entre el 26 i el 29 d'agost són gratuïts.

Elaboració de fulls informatius que es van difondre a través de les xarxes socials i a través de l'estand informatiu sobre consums, els Punts Liles i els àngels de nit, durant els dies de Festa Major.

Valoració general

- La campanya de difusió a través de les xarxes socials va resultar positiva en quant a abast i format, tot i que la quantitat de vídeos va ser inferior a l'esperada i es van entregar molt tard, motiu pel qual hi va haver poc temps per rectificar-ne o ajustar-ne el contingut.
- El Punt Lila i els Àngels de Nit van poder desenvolupar la seva tasca amb efectivitat i amb valoracions molt positives.
- La coordinació entre el Punt Lila i l'ambulància de la Creu Roja va ser molt ben valorada.

Propostes de millora

- Generar una "Taula" en la que hi puguin participar totes les àrees implicades durant la Festa Major de Manresa, per tal de poder millorar la comunicació i la coordinació.
- Es valora la possibilitat de generar material propi "Estima la nit" de prevenció sexual (barreres de làtex, preservatius interns i externs i sobres de lubricant) o un Kit amb explicació de sensibilització envers aquests materials.
- Facilitar places d'aparcament als col·laboradors contractats pel desenvolupament de la campanya.
- Seria interessant visibilitzar i informar de les ubicacions i els horaris dels Punts Liles i Punt àngels de nit, per altaveu a l'inici dels concerts.

- Cal repensar la ubicació del Punt Lila de la Plana de l'Om, tenint en compte la programació destinada a la població jove.
- Visualització de la campanya: Nou suports visuals. Cartell amb codi QR (inclòs en la cartelleria de la campanya amb els contactes, horaris i ubicacions del Punt Lila i el Punt Àngels de nit).
- Millorar les ubicacions dels sortidors de les Fonts d'aigua públiques, per tal que siguin accessibles per la gent i millorar la coordinació per tal que estiguin en funcionament i obertes tots els dies de Festa Major, inclòs el dilluns del Correfoc.
- Treballar per a que la formació DRA fos un requisit previ a la concessió de les barres. També per tal que els agents implicats a la festa participin de la formació prèvia de prevenció de les violències sexistes.
- Treballar per tal que la comunicació (de la campanya estimalanit) es faci des de la mateixa empresa i espai web, que la campanya de comunicació general de la Festa Major.

3.4.3. PUNT LILA

Durant el 2019, vinculat també amb la campanya transversal *Estima la nit Manresa*, es va adquirir una carpa de color lila per poder-la utilitzar com a espai informatiu i d'atenció en espais d'oci de la ciutat.

Des de la regidoria de Feminismes i LGTBI de l'Ajuntament de Manresa es posa a disposició de les entitats i organitzacions del municipi, la cessió de la carpa Punt Lila destinada a informar, sensibilitzar i prevenir les actituds masclistes i comportaments sexistes que es produeixen en espais públics d'oci i festius.

El material concret que se cedeix (a través d'una demanda formal a la regidoria de Feminismes i LGTBI), és:

- Carpa de color lila de 3x3 i 4 parets liles + rètol indicatiu Punt Lila.
- Material de difusió dels serveis especialitzats en informació i atenció davant de situacions masclistes i/o LGTBI-fòbiques (díptics, fulletons, etc.).
- Material de sensibilització i difusió (polseres, xapes, pins, etc.).
- Edició d'una pancarta explicativa de les funcions del Punt Lila.

Des de la regidoria, i per donar suport en la gestió a les entitats i organitzacions que puguin demandar el material, s'ofereix també una formació al voltant de la gestió d'un punt lila, en cas de no disposar d'una entitat especialitzada que desenvolupi la tasca d'atenció i informació del Punt Lila. Al llarg del 2022, s'ha utilitzat la carpa del Punt Lila durant els dies de la Festa Major de Manresa, enguany amb la ampliació de dos Punts Liles, les nits en el que es desenvolupaven activitats d'oci nocturn en diferents ubicacions de la ciutat. Pel que fa a la cessió del material de sensibilització i la Carpa Lila, s'han realitzat les següents cessions/col.laboracions:

| Activitat realitzada | Material Cedit | Data | Entitat formadora/coord inadora | Número d'atencions realitzades |
|---|---|------------|---------------------------------|--------------------------------|
| Punt Lila a la Refesta del Camí Ignasià | <ul style="list-style-type: none"> • Carpa Lila • Material de prevenció i sensibilització | 23/07/22 | Associació Filigrana | 64 persones ateses |
| Punt Lila concerts de maig organitzats per la Casa de la Música (Palau Firal) | <ul style="list-style-type: none"> • Carpa Lila • Material de prevenció i sensibilització | Maig | Cooperativa Suderguintza | 25 persones ateses |
| Punt Lila concerts de juny organitzats per la Casa de la Música (Palau Firal) | <ul style="list-style-type: none"> • Carpa Lila • Material de prevenció i sensibilització | Juny | Cooperativa Sudergintza | 25 persones ateses |
| Material de prevenció i sensibilització contra les agressions sexistes i per uns hàbits saludables (Festa de Cap d'Any del Sielu) | <ul style="list-style-type: none"> • Material de prevenció i sensibilització | 31/12/2022 | El Sielu Manresa | Material per a 500 persones |

4. ÀREA D'INFORMACIÓ I FORMACIÓ

4.1. INFORMACIÓ DE RECURSOS I SERVEIS

Descripció

La participació de les dones en la nostra societat implica que aquestes coneguin tot allò que els interessen i doni resposta a les seves inquietuds i necessitats. Alhora, per la seva autonomia i benestar, cal que coneguin quins recursos tenen al seu abast, a la seva comunitat.

D'altra banda, per aconseguir una societat més equitativa entre homes i dones, cal incorporar la perspectiva de gènere en tots els àmbits, que pot comptar amb diverses estratègies que ho facilitin. La informació especialitzada pot ser-ne una.

Amb aquesta finalitat es va crear el servei d'informació del SIAD, que el formen quatre espais informatius:

- Informacions puntuals que es proporcionen telefònicament o des del taulell.
- Entrevistes individuals que fa la tècnica en gestió, per oferir informació més completa als casos que ho requereixin.
- Sessions grupals sobre temes d'igualtat adreçades a grups de dones, alumnat de secundària i altres col·lectius.
- Pàgina web municipal.

Objectius

- Informar a totes les persones interessades, tant de forma individual com grupal, sobre temes de gènere, i intentar ser un referent a la zona en aquesta temàtica.
- Informar sobre el nostre servei i les polítiques per a la igualtat de gènere a la nostra ciutat.
- Informar sobre les activitats i els recursos del SIAD.
- Informar sobre els recursos per a les dones que hi ha a la ciutat.
- Informar sobre els recursos generals per a les dones, en l'àmbit local i de país.
- Conèixer els projectes d'altres entitats o departaments que siguin útils per als diversos col·lectius de dones i així informar-les degudament.

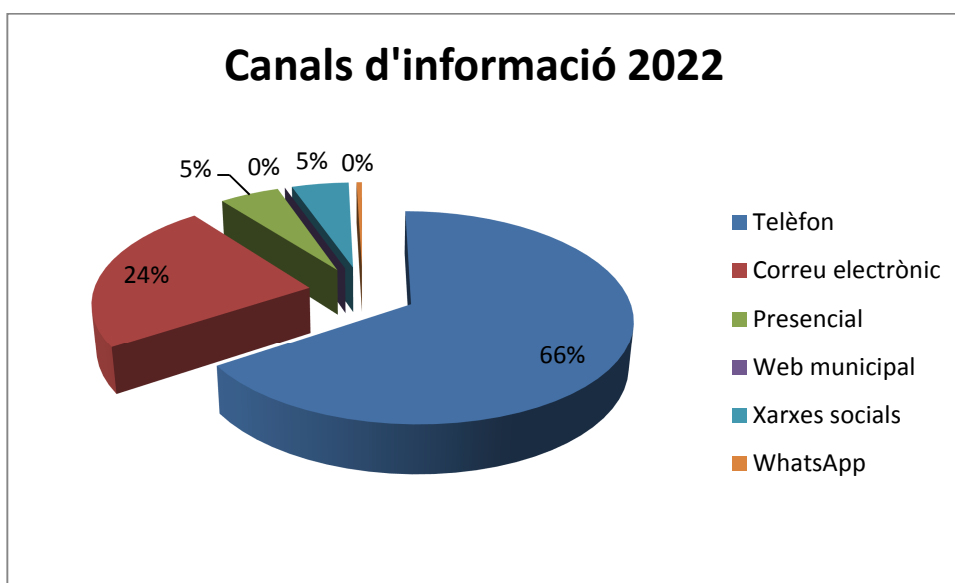
4.1.1. INFORMACIONS PUNTUALS

Els assessoraments puntuals donen resposta a aquelles demandes que per la seva naturalesa no poden ser tractades per l'assessorament legal o l'atenció psicològica i que no requereixen d'una entrevista en profunditat.

Demandants d'informació puntual al SIAD el 2022. Comparem l'afluència amb els tres anys anteriors:

| INFORMACIONS PUNTUALS AL SIAD | | | | | |
|-------------------------------|------------|------------|------------|------------|------------|
| ANY | 2018 | 2019 | 2020 | 2021 | 2022 |
| Dones | 159 | 256 | 326 | 286 | 310 |
| Professionals i estudiants | 62 | 85 | 57 | 85 | 95 |
| Homes | 7 | 23 | 27 | 30 | 15 |
| Entitats | 7 | 9 | 14 | 5 | 6 |
| TOTAL | 235 | 373 | 424 | 406 | 426 |

Aquest tipus d'atenció s'ha dut a terme presencialment, per telèfon o per mitjans telemàtics.



A banda del telèfon, l'ús dels mitjans telemàtics supera l'atenció presencial, sumant un 29% del total.

Classifiquem les demandes d'informació puntual de la manera següent:

➤ **Informació SIAD**

Relacionada amb les tasques, el servei que ofereix i els recursos de què disposa el SIAD. També les demandes puntuals de professionals sobre usuàries del servei i l'emissió de justificants de visites.

➤ **Actes, jornades i cursos**

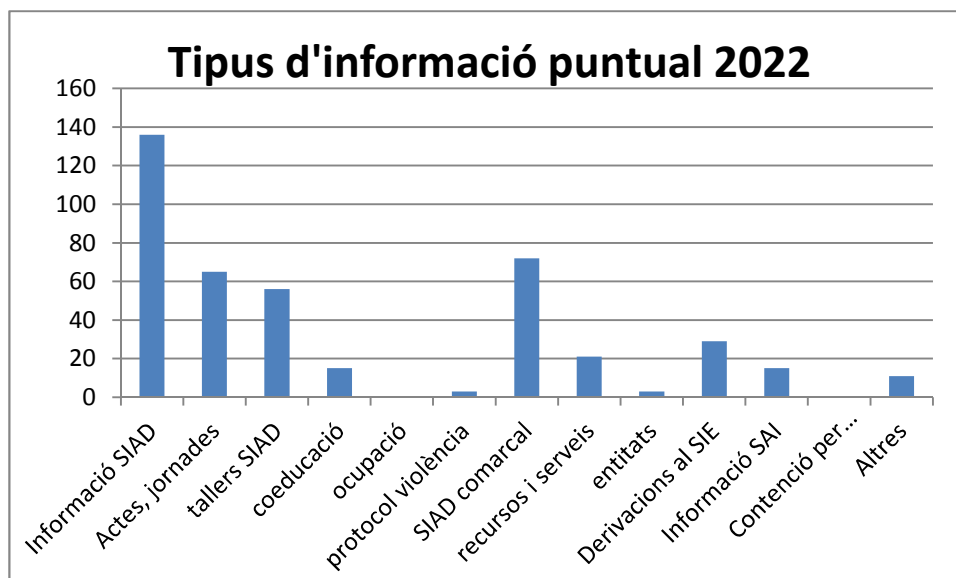
Informacions sobre actes i jornades, com el 8 de març o el 25 de novembre, o també actes d'altres institucions relacionats amb Dona. Informacions també sobre cursos per a professionals i entitats.

➤ **Tallers**

Informació sobre cursos o tallers per a les dones organitzats directament o indirectament pel SIAD, com els del programa Dona Activa.

- **Activitats coeducació**
Informacions sobre els tallers de coeducació que es duen a terme als centres educatius de la ciutat.
- **Ocupació**
Informació sobre processos de selecció i recursos d'inserció laboral de la ciutat.
- **SIAD CCB**
Sol·licituds d'informació i/o d'atenció de dones que no són de Manresa i que es deriven al SIAD del Consell Comarcal del Bages.
- **Recursos i serveis**
Informacions sobre els equipaments i recursos d'altres organismes o serveis de l'Ajuntament, o bé d'altres administracions.
- **Entitats**
Informació sobre les entitats de dones de la ciutat i informacions de suport a les entitats.
- **Consell Municipal de la Dona**
Informacions relacionades amb aquest òrgan de participació sectorial de l'Ajuntament.
- **Derivacions al SIE**
Des del 2020 funciona a Manresa i Catalunya Central aquest servei especialitzat en atendre la violència masclista, al qual s'han derivat demandes d'aquest tipus.
- **Informació SAI**
Des del 2019 el Servei d'Atenció Integral LGTBI comparteix taulell d'informació amb el SIAD. S'informa de les característiques i recursos del servei i també del SAI comarcal, al qual es deriva, si escau.
- **Contenció en situacions de desbordament emocional**
A vegades les demandes d'atenció comporten haver de contenir emocionalment la persona des del mateix taulell o el telèfon.
- **Altres**
Recull totes aquelles demandes que no poden ser classificades en les categories anteriors; com adreces i telèfons diversos..

El 2022 la informació més sol·licitada ha estat sobre el SIAD, seguida les demandes sobre el SIAD comarcal. En tercer lloc, hi ha les demandes sobre actes i jornades.



Les usuàries d'atenció individual i dels projectes de promoció i sensibilització, que en bona part passen primer pel taulell, no s'inclouen aquí, sinó que es registren en els apartats corresponents.

4.1.2. ENTREVISTES INFORMATIVES ESPECIALITZADES

El servei d'informació del SIAD, amb l'objectiu d'informar a totes les persones interessades sobre temes de gènere, polítiques per a la igualtat i activitats i recursos del servei, ofereix entrevistes informatives.

Durant el 2022 es van realitzar 5 entrevistes informatives. Totes elles van ser sobre temes de gènere: Informació sobre violència de gènere, situació de les dones en àmbits concrets, com la publicitat, la salut, la maternitat, feminisme, etc. Aquestes demandes provenien majoritàriament d'estudiants de diversos nivells (treball de recerca, investigació universitària, etc.

4.1.3. XERRADES SOBRE TEMES DE GÈNERE

Amb l'objectiu de dur a terme una tasca sensibilitzadora i preventiva, el SIAD ofereix xerrades sobre diversos temes relacionals amb la igualtat i el gènere.

Les xerrades es dirigeixen principalment a joves, grups de dones i altres col·lectius interessants de la ciutat.

Sessions realitzades

Durant el 2022 es van fer 2 xerrades per presentar el SIAD a persones refugiades una i l'altre a dones marroquines , amb un total de 37 participants (14 homes i 23 dones) noies)

4.1.4. WEB MUNICIPAL I XARXES SOCIALS

Al web manresa.cat/dona, el 2022 s'han creat tres continguts nous:

Dintre del menú EL SIAD:

- Servei de canguratge TEMPS X VIURE
- Casals de Nadal TEMPS X VIURE

Dintre del menú Sensibilització i prevenció:

- Dones grans, dones amb veu

També s'han actualitzat continguts amb els següents documents:

- Memòria SIAD 2021
- Cartell i programa d'actes de les campanyes del 8 de març, 28 de maig i 25 de novembre de 2022, amb enllaç a inscripció online per a activitats programades.
- Informació sobre 1 taller Dona Activa

Els actes de les campanyes i els tallers Dona Activa també s'han publicat al web *lapuntador.cat*, el butlletí municipal digital que difon les activitats que es fan a la ciutat, i que també surten a l'apartat "Agenda" del web Dona de manresa.cat.

Comptes del SIAD a Facebook, i Instagram

A final de 2022, els comptes del SIAD registren 4.250 **amistats a Facebook**, **1.195 seguidors a Instagram**.

Als dos comptes s'hi han fet un total **de 132 publicacions** sobre informacions diverses del SIAD, actes i activitats relacionats amb campanyes, cursos i tallers del servei i activitats, recursos i informacions d'altres institucions i col·lectius que s'han cregut interessants per a les dones.

A Instagram, a la campanya del 8 de març, es van fer 10 publicacions, amb 643 likes, 3 comentaris i 339 reproduccions, i a la campanya del 25 de novembre, es van fer 13 publicacions amb 860 likes, 15 comentaris i 544 reproduccions.

A Facebook, a la campanya del 8 de març, es van fer 10 publicacions, amb 232 likes, 31 comparticions i 2 comentaris i a la campanya del 25 de novembre, es va fer 13 publicacions, amb 154 likes, 23 comparticions i 3 comentaris.

4.1.5. CENTRE DE DOCUMENTACIÓ I DE RECURSOS

El centre de documentació del SIAD disposa de més de 700 documents classificats segons les àrees següents:

- Temes legals: 35 títols
- Educació: 114 títols
- Feminisme: 88 títols
- Guies: 144 títols
- Contes: 30 títols
- Literatura: 33 títols
- Teràpies i salut: 34 títols
- Treball: 89 títols
- Violència: 77 títols
- Audiovisuals: 92 títols

Pel que fa al centre de documentació, el 2022 s'hi han efectuat un total de 5 **préstecs de llibres dels apartats de Feminisme (3), i LGTBI (2)**.

El SIAD també disposa de **materials i recursos** que deixa en préstec per un mes prorrogable a entitats i institucions, centres educatius, etc. Són els següents:

- “Donem veu a les dones que ja no en tenen”: 30 siluetes de dona de color negre amb un peu perquè s'aguantin i s'hi interactui.
- “El joc de la igualtat”. Mural amb imatges i fitxes creat per l'Escola Valldaura i cedit al SIAD
- Maleta Coeducativa. Aquest recurs es tracta a l'apartat “Accions de prevenció”
- Exposició “Què ens oculten els contes”. 10 plafons de cartró ploma verticals de 60 x 80 cm
- Exposició “Paraules contra la violència” en dues modalitats: 13 pòsters o mupis de 140 x 200 cm i 23 plafons de cartró ploma verticals de 49 x 80 cm
- Carpa “Punt Lila” de 3 x 3 m plegable de color lila, pack de 4 parets laterals i cartell indicatiu de 100 x 30 cm
- Fotocall " Juguem lliures: pirates i fades" 2 plafons de 140 x 100 cm amb base.
- “La bossa vermella: benvinguda menstruació”.

Aquest any el SIAD ha deixat en préstec els recursos següents:

- **Maleta coeducativa.** Veure préstec a l'apartat corresponent al projecte.
- **La bossa vermella: benvinguda menstruació.** Veure préstec a l'apartat corresponent al projecte.

4.2. FORMACIÓ

4.2.1. FORMACIÓ A PROFESSIONALS

Violència masclista adreçada als professionals

El 2022 el SIAD Montserrat Roig ha gestionat la **JORNADA DE PRESENTACIÓ DEL DIA 20 DE MAIG DEL 2022 DEL PROTOCOL D'ABORDATGE DE LES VIOLÈNCIES SEXUALS** de Manresa i el Bages

Aquesta jornada de 4 hores es va dividir en dues parts:

- 1) Marc conceptual
- 2) Presentació dels 4 circuits a través de 4 casos pràctics que van crear, treballar i exposar els propis professionals de la xarxa.

Van participar 150 persones que van ocupar la totalitat de l'espai de la Plana de l'Om.

Formació en transversalitat de gènere dins i fora de l'Ajuntament

S'han realitzat les formacions següents, organitzades per l'Ajuntament:

| Curs | Dates | Formador/a | Persones assistents | Hores totals |
|--|-----------------|--|-----------------------|--------------|
| Curs de llenguatge no sexista i inclusiu. "Com comunicar de forma inclusiva?" (dirigida a professionals de la Regidoria de Joventut) | 6 de juliol | Associació Filigrana | 8 dones 1 home | 2 |
| Curs de llenguatge no sexista i inclusiu. "Com comunicar de forma inclusiva?" (dirigida a professionals de turisme) | 23 i 24 d'abril | Cooperativa de Comunicació l'Apòstrof | 3 homes 10 dones | 3'5 |
| Coneguem la DASIG: dirigida a professionals de l'àmbit sanitari | 17 de febrer | Tècnica de Feminismes i LGTBI i activista trans* | 29 homes 103 dones | 1'5 |
| SAI LGTBI, Llei 11/2014 i DASIG: preguntes i respostes (dirigida educadores i treballadores) | 4 d'abril | Tècnica de Feminismes i LGTBI | 2 homes 28 dones | 2 |

| | | | | |
|---|------------|---|---------------------|---|
| socials de l'àmbit sanitari) | | | | |
| Sessió Informativa: Com incorporar la perspectiva de gènere als programes d'ocupació (dirigit a tècniques d'ocupació) | 15 de març | Pla d'Ocupació de Feminismes i LGTBI i Ocupació | 1 homes 17 dones | 2 |

4.2.2. COORDINACIÓ ALUMNAT EN PRÀCTIQUES

La regidoria de Feminismes i LGTBI+, en aquesta ocasió, compartida amb Ocupació va acollir una alumna de pràctiques durant el 2021-22:

- **Pla d'ocupació: Programa Joves en pràctiques de l'Ajuntament de Manresa, tècnica de gènere.**
- **Període:** del 20 de setembre de 2021 al 19 de març de 2022. 37,5 h setmanals (dividides entre el CIO i el SIAD-SAI LGTBI de Manresa) .
- **Tasques**
 - Elaboració de dinàmiques de treball destinades a l'alumnat de 5è, 6è de primària i 1r i 2n d'ESO dels centres educatius de la ciutat de Manresa, per a poder treballar el respecte a la diferència de gènere i la diversitat.
 - Suport en el seguiment i acompanyament als centres educatius en la gestió dels materials en préstec, com "la bossa vermella" i "la maleta coeducativa" destinats a treballar amb l'alumnat al voltant dels canvis hormonal, la sexualitat i la coeducació (gènere i diversitat).
 - Realització de publicacions (post) per les xarxes socials del departament de Feminismes i LGTBI, amb continguts específics de temes concrets relacionats amb el gènere i la diversitat.
 - Elaboració i realització de dinàmiques de treball destinades a l'alumnat de 5è i 6è de primària dels centres educatius de la ciutat de Manresa, per a poder treballar la sexualitat i els canvis hormonal, en positiu.
 - Disseny i realització dels materials per a poder impartir el taller "Desmuntem al gènere" (de gènere i diversitats) a l'alumnat dels programes del Servei d'Ocupació. Nivell Inicial. Tant programes com convocatòries de joves tutelats i extutelats.

- Revisió i elaboració de documents per a promoure un llenguatge inclusiu i recursos socio-educatius al voltant de les diversitats afectives, sexuals i de gènere.

4.2.3. FORMACIÓ DE LES PROFESSIONALS DEL SERVEI

Tècnica de gestió

- Taller “Storis i reels creatius a Instagram ”. 11/11/22. Duració 3h. A càrrec de ProManresa. Ajuntament de Manresa

Advocada

- *II Congrés de violència masclista*, organitzat pel col·legi advocats de Barcelona, 11 hores.
- *Abordatge de les violències masclistes nou paradigma*, a càrrec de l’escola administració pública, 5 hores, on line.
- *Abordatge de les violències masclistes des de l’àmbit jurídic, 6 hores, organitzat per L’Icam, presencial*
- *Infància i procés penal, 4 hores ICAM*
- Presentació del protocol d’abordatge de les violències sexuals a Manresa i al Bages. SIAD- Ajuntament de Manresa. 3,5 hores

Administrativa

- Conceptes bàsics del procediment administratiu. 14 d’abril de 2022, 10 hores
- Curs CANVA aplicat a les xarxes socials. 18 de març de 2022, 5 h.
- Taller “Storis i reels creatius a Instagram ”. 11/11/22. Duració 3h. A càrrec de ProManresa. Ajuntament de Manresa

Psicòloga

- Ciberseguretat. amb format en línia, organitzada per la Direcció de Serveis de Formació, Diputació de Barcelona. 2 hores.
- Comunicació i assertivitat, millorant la nostra autoestima i les nostres relacions interpersonals (FORMACIÓ ONLINE) 2 hores.
- Professionals en àmbits de detecció, acompanyament i treball en xarxa. Organitzat per L’Institut Català de les Dones del Departament d’Igualtat i Feminismes. 10 hores
- Cicle 25N L’ABORDATGE DE LES VIOLÈNCIES MASCLISTES: nous àmbits, nou paradigma. “Com garantim els drets de les nenes, nens i adolescents davant la violència vicària” organitzat per DGEVM Direcció General per l’Eradicació de les Violències Masclistes. 5 hores
- XIII Jornadas estatales de Psicología contra la violencia de genero. Consejo General de Psicología de España. La Palma (online) 25 i 26 novembre 2022. 15 hores.

- Presentació del protocol d'abordatge de les violències sexuals a Manresa i al Bages. SIAD- Ajuntament de Manresa. 3,5 hores

Tècnica de gestió Projecte Temps Per Cures

- VI Congrés per a l'Erradicació de les Violències Masclistes des dels Serveis Socials i Sanitaris. Abordatges Feministes davant les Violències Sexuals. Associació Hèlia Dona. 9 hores. 28-29-30 de novembre de 2022. En línia.
- Com Afrontar la Discriminació LGTBI+. Departament d'Igualtat i Feminismes. Xarxa SAI. Generalitat de Catalunya. 2 hores. 28/11/2022. En línia.
- Time Use Week. Temps i (DES-) IGUALTATS. Generalitat de Catalunya. Barcelona Time Use Initiative for healthy Society. 10 hores. Certificat reconeix 6 hores de tallers. 25/10/2022 presencial a Barcelona i el 07/11/2022 en línia.
- I Congrés sobre Cures. Dret a una Vida Digna: Corresponsabilitat i Sostenibilitat. ACUFADE. Govern de Canàries. Pla Corresponsables. Ministeri d'Igualtat. 20 hores. 3-4-5 de novembre de 2022. En línia.

Coordinadora

- Presentació del protocol d'abordatge de les violències sexuals a Manresa i al Bages. SIAD- Ajuntament de Manresa. 3,5 hores

5. ÀREA DE PROMOCIÓ, SENSIBILITZACIÓ I PREVENCIÓ

Pel que fa a aquesta àrea, el 2022 s'ha seguit treballant en la línia dels darrers anys. Així, el SIAD ha treballat per consolidar projectes i difondre'ls entre la ciutadania, com les campanyes de sensibilització, de prevenció, projectes d'intervenció comunitària, suport a les entitats, etc.

Objectius

- Visualitzar el paper de les dones a la nostra ciutat.
- Sensibilitzar la ciutadania sobre les desigualtats que hi ha entre homes i dones.
- Prevenir i intervenir en les diverses situacions de desigualtat mitjançant accions compensatòries.
- Vetllar i potenciar les entitats i associacions de dones i les que treballen per la igualtat d'oportunitats entre homes i dones.

Línies de treball

- La coordinació i suport a les entitats de dones i col·lectius que treballin per a la igualtat d'oportunitats entre homes i dones.

- La realització de projectes de promoció de les dones, sensibilització i prevenció de la discriminació per raó de gènere.

5.1. ACCIONS DE PROMOCIÓ

5.1.1. SUPORT AL CONSELL MUNICIPAL DE LA DONA

El Consell Municipal de la Dona és un òrgan de participació ciutadana que es va crear l'any 1997.

L'abril del 2009 es va aprovar al Ple de la corporació la nova reorganització del Consell Municipal i l'actualització de les associacions i membres que en formen part. Aquesta nova organització implica treballar amb comissions de treball, la de sensibilització i altres que sorgeixin per a temes concrets. D'altra banda, el plenari del Consell es reuneix cada tres mesos aproximadament. En el plenari es marquen les línies de treball de les comissions, les quals també poden fer propostes al plenari i exposar tot el que han anat treballant.

Composició del Consell durant el 2022

- 15 associacions o entitats
- 6 partits polítics
- 17 persones a títol personal
- Una presidenta del Consell
- Una secretària del Consell

Aquest any el **plenari del Consell Municipal de la Dona** es va reunir en 2 sessions:

- 9 de maig del 2022 (reunió monogràfica de la diagnosi del III Pla d'igualtat de gènere)
- 25 d'octubre de 2022

Durant el 2022 les comissions de treball del Consell que han estat actives han estat:

- Comissió permanent
- Comissió del 8 de març
- Comissió del 28 de maig
- Comissió del 25 de novembre
- Comissió de Tertúlies Debats (Feminismes)
- Comissió Dones Grans

5.1.2. PROJECTE DONA ACTIVA 2022

El Servei d'Informació i Atenció a les Dones Montserrat Roig va iniciar el setembre de 2010 el programa Dona Activa, amb l'objectiu de fer del servei un centre de trobada i de relació per a les dones de la ciutat.

Aprofitant les potencialitats del local , en què disposem d'espai per fer grups de trobada per a dones, s'han organitzat diverses tallers dirigits a millorar la formació, apoderament, habilitats i el creixement personal.

RESUM TALLERS

| NOM TALLER | DATES | HORARI | PARTICIPANTS |
|---|--------------------------------|---------------|--------------|
| Taller d'autoconeixement a través del mite de Persèfone | Del 17 novembre al 15 desembre | 17 a 19h | 19 |
| Manualitats autogestionat | De setembre a desembre | 9'30 a 11'30h | 10 |
| Autoestima i empoderament per a dones migrades | Del 12 al 19 de juliol | De 10 a 12h | 12 |
| Sanar la nena interior | Del 4 al 7 de juliol | De 17 a 19h | 20 |
| Total | | | 61 |

Les activitats es van programar en dies i horaris diferents.

Malgrat s'han pogut tornar a programar taller presencials sense les limitacions de la pandèmia la baixa mèdica de la tècnica responsable ha fet que no es pogués programar cap fins al segon semestre de l'any

VALORACIÓ DELS TALLERS

La valoració que les participants han expressat tant a través dels fulls de valoració com en les converses mantingudes amb elles, ha estat molt positiva en tots els tallers.

5.1.3 ASSESSORAMENT I SUPORT A LES ENTITATS DE DONES

El moviment associatiu femení de Manresa compta, actualment, amb un conjunt de 11 entitats de dones.

Un objectiu important del SIAD és donar suport i assessorament a totes aquestes entitats per fomentar la participació de les dones manresanes en el teixit associatiu de la ciutat.

Accions realitzades durant el 2022

S'han dut a terme reunions informatives i d'assessorament amb 3 grups de dones sobre els temes següents:

- Suport en la gestió i/o l'organització de l'associació
- Elaboració de material de difusió de l'entitat
- Tràmits diversos

Els grups amb què s'han mantingut aquestes reunions informatives han estat:

- Nord de la Dona
- Fem Pit
- Associació de dones romaneses

Subvencions

El juny de 2022, l'Ajuntament de Manresa va obrir convocatòria per atorgar subvencions a entitats de l'àrea d'Acció i Cohesió Social pel procediment de lliure concurrència, amb requisits i barem de puntuació. Com l'any passat, les bases específiques de la convocatòria inclouen la línia "Igualtat efectiva entre homes i dones", que va obtenir el següent resultat:

| Entitat | NIF | Reg. entrada | Projecte | Punts | Import projecte | Import Subvenció |
|-------------------------------------|---------------|--------------|----------------------|-------|-----------------|------------------|
| | | | | | | |
| EL NORD DE LA DONA | G616052 26 | 2022033088 | TOT PER LA IGUALTAT | 66.00 | 1600,00 | 800,00 |
| ASSOCIACIÓ DE VEÏNS DE LA BALCONADA | G582373 89 | 2022032579 | GRUP DONES BALCONADA | 46.00 | 1500,00 | 750,00 |

Cessió d'espais

A l'any 2022, s'ha cedit la sala de reunions com a seu permanent de les entitats de dones següents:

- Associació L'Olivera (associació d'ajuda mútua i de lluita contra el càncer de mama). Cada dilluns de 18 a 20 h.
- Fem Pit, grup de suport a l'alletament matern: Dimarts i dijous alterns, de 10 a 12 i de 17 a 19 h, respectivament.

5.1.4. CURES, CORRESPONSABILITAT I USOS DEL TEMPS

Des de la Regidoria de Feminismes i LGTBI de l'Ajuntament de Manresa, al novembre de 2022, es van impulsar diverses accions que s'inclouen en el projecte 'Temps x Viure', amb l'objectiu de promoure i afavorir la conciliació familiar, laboral i personal, i de contribuir a la democratització i a la corresponsabilitat pública de les cures, així com al seu reconeixement com a dret universal. La voluntat és alliberar temps a les famílies i proporcionar un espai personal de respir a les persones encarregades de les cures d'infants, especialment a les dones, a qui majoritàriament s'ha atribuït el treball de les cures.

La iniciativa compta amb el suport del Departament d'Igualtat i Feminismes de la Generalitat de Catalunya **en el marc del Programa 'Temps per Cures'** amb el finançament del Pla Corresponsables del Ministeri d'Igualtat de l'Estat.

A través d'aquest programa, la Generalitat reconeix la seva corresponsabilitat en les polítiques de cures i d'usos del temps, en virtut de la Llei 17/2015, de 21 de juliol, complementant la suficiència financera dels ens locals en relació a les funcions que aquesta llei els atribueix, mitjançant la transferència dels recursos necessaris per oferir serveis i recursos. Amb aquesta nova política, es reconeix la importància social de la cura i també es té en compte la necessitat de temps de les famílies.

Els serveis que es van iniciar a l'any 2022 són els següents:

- ❖ Servei de Canguratge 'Temps X Viure' a la Ludoteca Lugdugurus
- ❖ Servei de Canguratge 'Temps X Viure' a l'espai LabTarda d'UManresa.
- ❖ Servei de Canguratge en Actes Públics
- ❖ Casals de Nadal 'Temps X Viure'
- ❖ Conciliabus 'Servei d'Acompanyament amb Monitoratge del camí escolar'.

5.4.1.1 SERVEIS DE CANGURATGE 'TEMPS X VIURE'

A novembre de 2022 s'inicien dos serveis de canguratge a la ciutat de Manresa, un ubicat al Nucli Antic, més concretament a la Ludoteca Ludugurus (C/de la Mel, 5), i un altre a la zona Nord de la ciutat, concretament a l'espai Lab_06 de l'UManresa (Avda Universitària, 10, EDIF FUB4).

Els Serveis de Canguratge 'Temps X Viure' són serveis gratuïts que pretenen promoure i afavorir la conciliació familiar, laboral i personal així com ésser facilitadors d'un temps personal de respir per a les famílies empadronades a Manresa o bé que hi treballen a la ciutat alhora que s'ofereix i es garanteix una atenció bàsica, ludicosocial i d'educació en el lleure de qualitat, per als infants de fins a 12 anys.

L'accés als serveis és universal per a totes les famílies, tot i que té present les necessitats objectives de conciliació laboral, familiar i personal/social així com els casos que presentin dificultats d'accés a altres recursos estàndards i disposin de limitats recursos personals o de xarxa adequats de suport.

Els serveis de canguratge es poden sol·licitar fins a 4 h a la setmana, a raó de 16 hores mensuals.



Plantilla Temps X Viure: il·lustradora Anna Villegas

❖ Servei de Canguratge a la Ludoteca Ludugurus.

El Servei de Canguratge 'Temps X Viure' a la Ludoteca Ludugurus és va iniciar el 15 de novembre de 2022.

El Servei ofereix 20 places de dilluns a divendres en horari de 07.30 a 15 h per infants d'1 a 3 anys, i 10 places en horari 17 a 19.30 h per infants de 4 a 14 anys. En períodes no lectius, el servei s'amplia per a infants d'1 a 12/14 anys.

És un projecte transversal de coparticipació amb agents del territori que aposta per aprofitar els recursos de proximitat existents a la ciutat de Manresa establint col·laboració amb l'equipament municipal de Ludoteca Ludugurus, servei gestionat per Creu Roja del Bages.

Durant el període nadalenc de 2022 es va començar a oferir un espai setmanal per a infants i família amb l'objectiu de facilitar un espai relacional entre els infants i les famílies, on poder compartir vivències i jocs plegats i alhora crear comunitat, així com des de l'inici, s'ha ofert un espai de criança cada quinze dies. En ocasions han inclòs a la programació, activitats complementàries com ara 'conta contes'.

Durant el mes de desembre de 2022 es realitzen obres d'habilitació de l'espai.

❖ **Servei de Canguratge a l'espai LabTarda d'UManresa**

El Servei de Canguratge 'Temps X Viure' al LabTarda d'UManresa es va iniciar el 14 de novembre de 2022.

El servei ofereix 10 places de dilluns a divendres en horari 16.30 i fins les 20.30 h per infants de 3 a 8 anys -10 anys en cas de germans/es-. A partir del període nadalenc de 2022 es començà a oferir mensualment, un espai per a infants i família.

La iniciativa es porta a terme de manera transversal i coparticipativa amb el projecte Lab_06 i 06-08 al Centre de descoberta, recerca i documentació per a l'educació científica a les primeres edats de la Fundació Universitària del Bages.

5.4.1.2 SERVEI DE CANGURATGE EN ACTES PÚBLICS

A finals del mes d'octubre de l'any 2022 es comença a oferir el Servei de Canguratge als actes públics (actes culturals, xerrades, tallers, sessions de treball amb la ciutadania) organitzats des de totes les àrees de l'Ajuntament de Manresa amb l'objectiu de facilitar la participació de les persones que s'encarreguen de les cures d'infants d'entre 2 i 14 anys, promovent i afavorint la conciliació i usos del temps tal i com contempla el II Pla d'Igualtat de l'Ajuntament de Manresa, alhora que garanteix una activitat ludicosocial i educativa pels infants.

Durant a l'any 2022 s'ha ofert en 8 actes públics de la ciutat, essent activat en 6 actes públics durant 13,5 hores, atenen a 11 infants d'un total de 8 famílies participants.

El Servei compta amb la cobertura de monitoratge a través de la col·laboració amb la Fundació La Xarranca, i per dur-lo a terme requereix de garantir i disposar d'un espai adjacent al servei o activitat adreçada al públic adult.

5.4.1.3 CASALS DE NADAL 'TEMPS X VIURE'

Els Casals en períodes vacacionals (no lectius) pretenen donar resposta a les necessitats de conciliació familiar, laboral i personal de les famílies diverses de la ciutat de Manresa i alhora oferir una atenció bàsica, ludicosocial i d'educació en el lleure als infants fins a 12 anys.

Durant el període nadalenc de l'any 2022 (del 22 de desembre de 2022 i fins el 5 de gener de 2023) es van portar a terme 6 Casals de Nadals -Al Casal de les Escodines i a l'Espai Jove Joan amades-, adreçats a infants de 3 a 12 anys, i un Casal de Nadal

adreçat a joves de 12 a 15 anys al Casal de Joves de la Kampana, essent una acció transversal i coparticipativa amb Manresa Jove de l'Ajuntament de Manresa.

Per portar a terme els Casals es va establir col·laboració amb El Taller del Bosc amb una proposta de programació sostenible que va comptar amb activitats d'arts plàstiques i escèniques. Els Casals van tenir bona acollida, participant un total de 134 infants, 73 dels quals van participar al Casal de les Escodines i 61 a l'Espai Jove Joan Amades, així com 9 joves al Casal de Joves de la Kampana.



5.4.1.4 CONCILIABUS 'SERVEI D'ACOMPANYAMENT AMB MONITORATGE DEL CAMÍ ESCOLAR'.

El Servei d'Acompanyament amb Monitoratge del camí escolar (modalitat 'bus a peu', 'bici bus' i 'bus urbà'), endavant 'Conciliabus' és un projecte que es porta a terme de manera transversal i coparticipativa amb Mobilitat i Ensenyament de l'Ajuntament de Manresa amb l'objectiu de d'afavorir i facilitar la conciliació familiar, laboral i personal de les famílies diverses i promoure un model de mobilitat sostenible a la ciutat de Manresa.

És una bona pràctica que a la ciutat de Manresa va néixer arran de la iniciativa de la CAFI/AFA de l'escola Ítaca, fa aproximadament 7anys. Posteriorment s'ha sumat l'escola Puigberenguer qui compta amb tres cursos escolars oferint el servei. Els darrers anys han promogut la pràctica en la modalitat 'bus urbà', fent servir els recursos de proximitat que ofereix la ciutat.

El mes de novembre de 2022 es va constituir el grup motor del projecte format pels agents impulsors i l'Ajuntament de Manresa amb l'afany de donar suport i treballar

conjuntament cap a **un model de mobilitat sostenible i promoure l'organització i la corresponsabilitat dels usos del temps** com a eixos principals.

En una primera fase es va posar la mirada en l'elaboració d'una petita enquesta sobre les necessitats de conciliació i de mobilitat, que va comptar amb la participació de 337 famílies de les 21 escoles de la ciutat de Manresa. L'objectiu a curt termini és començar una prova pilot l'any 2023, així com que aquesta bona pràctica pugui fer-se extensiva a aquelles escoles que vegin el Conciliabus com una oportunitat per a facilitar la conciliació de les famílies alhora que s'emprèn un camí comú cap a objectius de ciutat sostenible.

El projecte 'Conciliabus' comporta beneficis i avantatges de rellevància pels infants com ara promoure l'autonomia i l'educació viària així com la reducció de l'absentisme escolar per donar resposta a aquelles famílies que presenten dificultats per conciliar la vida laboral, familiar i personal.

5.2. ACCIONS DE SENSIBILITZACIÓ

5.2.1. CAMPANYA DEL 8 DE MARÇ, DIA INTERNACIONAL DE LES DONES

La campanya del Dia Internacional de la Dona té com objectiu reivindicar i fomentar la presència i la participació de les dones en la societat, així com visibilitzar les desigualtats envers les dones que es donen encara en molts àmbits de la nostra societat.

Aquest any la campanya s'ha centrat en reivindicar el paper de la dona en l'àmbit esportiu.

| | |
|---|--------------|
| Actes organitzats pel SIAD | 4 |
| Actes en què ha col·laborat el SIAD | 2 |
| Actes organitzats pel Consell Municipal de la Dona | 2 |
| Entitats que han organitzat actes | 15 |
| Actes organitzats a la ciutat | 30 |
| Total de persones participants | 5.820 |

Ítems quantitius amb relació a la difusió de la campanya

- Correus electrònics i difusió a les xarxes socials del servei (instagram, facebook i pagina web):
 - o Flyer digital general dels actes de la campanya
 - o Cartells digitals específics de cada acció
- Roda de premsa per informar sobre la campanya.
- Informació a les agendes d'activitats dels diferents mitjans de comunicació (web municipal, l'Apuntador, etc.)
- Informació a les agendes d'activitats dels diferents mitjans de comunicació (web municipal, l'Apuntador, etc.)

VALORACIÓ GENERAL DE LA CAMPANYA 2022

Punts forts

- Es valora molt positivament el canvi d'ubicació de l'acte institucional a l'Auditori de la Plana de l'Om perquè permet obrir aquest acte a més públic participant i apropar-lo a la ciutadania.
- Alta participació dels mitjans locals i comarcals cobrint l'acte institucional.
- L'acte institucional que es va iniciar amb el visionat del vídeo "Que m'impedeix fer-ho i va comptar amb Meritxell Soler (atleta del club atlètic Manresa). Intervenció de 10 minuts parlant en primera persona del paper de la dona en el món de l'esport. Es valora molt positivament la seva intervenció ja que va permetre apropar les vivències de les dones en l'àmbit esportiu d'una manera molt col·loquial i propera. Un visionat del vídeo que ens va fer arribar la Laia Palau, actual jugadora del UNI Girona i de la selecció estatal de basquet. El reconeixement a dones referents de l'esport femení de la ciutat (Mireia Badia, Mireia Pradell, Melania Sorroche, Rosa Carné, Lorena Medina, Marina Chavarria, Mar Juárez i Meritxell Soler. Aquestes dones van ser les finalistes de la Nit de l'Esportista 2021. I com a tancament l breu actuació de l'artista de carrer Beatriz.
- Nombre de visites guiades realitzades a l'exposició "La lluita de la dona en l'esport: 50 anys de futbol femení" amb un total de 9 grups d'alumnat de 3 centres educatius i un grup de futbol masculí amb la seva entrenadora.
- Molts bona valoració de les participants en el taller de Autodefensa Feminista adreçat a dones grans
- Les valoracions per part de les persones participants a la formació "Sigues agent de protecció: prevenció i detecció de l'assetjament sexual" han estat

molt positives, demanen de realitzar una nova formació més pràctica per tal de generar un protocol de prevenció de l'assetjament sexual en l'àmbit esportiu.

- La coordinació prèvia amb les persones organitzadores de la manifestació del 8M va permetre que l'acte institucional i la manifestació no es solapessin.
- Molt bon nivell de participació en quasi tots els actes organitzats. Arribant a l'aforament màxim permès en la majoria dels actes.
- La recuperació de la Cursa de la Dona en el seu format original modificat en les dues darreres edicions per adaptar-la a les mesures de prevenció de la pandèmia, amb un èxit de participació arribant a més 800 participants
- Les xarxes socials permeten una major difusió dels actes i dels materials audiovisuals de sensibilització propis.
- Es valora molt positivament la campanya "Igualtat a l'esport" perquè molts clubs esportius de la ciutat s'han posicionat públicament a través de xarxes socials per la igualtat a l'esport. (Han participat més de 2000 esportistes).

Punts febles

- En relació al gest de commemoració de les esportistes, valorem que va ser un error escollir esportistes que ja havien sigut guardonades a la Nit de l'esportista 2021. Pensem que hagués estat més encertat guardonar esportistes de la ciutat que no haguessin estat reconegudes per les seves fites esportives.
- Tot i que la taula rodona "Dona i esport" era molt interessant i les ponents especialitzades en la temàtica, la taula es va allargar més del compte i això va provocar que moltes de les persones participants no poguessin acabar l'acte.
- Es valora que l'acte institucional va tenir massa parlaments polítics molt similars entre ells.
- Poca participació de les dones del Consell Municipal de la Dona en els actes de la campanya i poca implicació de les dones de la comissió del 8 de març en el seu propi acte
- Que la referent tècnica de la campanya del 8M hagi estat de baixa pocs dies abans de l'inici d'aquesta ha provocat que l'organització i la coordinació de tota la campanya fos molt més difícil del previst.
- Que durant aquest mes hi hagi un bombardeig d'informació tan elevat a les xarxes fa que la gent no participi tant a les activitats.

Propostes de millora

- No fer tants actes.
- Continuar buscant formes de coordinació amb els moviments feministes per tal d'evitar les contra programacions, sobretot en el moment de l'acte institucional i la manifestació del 8M.
- Participar i fer un seguiment, per part de l'equip del SIAD, de la resta d'actes organitzar per altres entitats dins la campanya.

Valoració general de la campanya

Malgrat la baixa laboral sobtada de la tècnica responsable de la campanya pocs dies abans del seu inici, l'esforç de la resta de l'equip a permès realitzar tots els actes (menys l'exhibició de rugbi femení anul·lada per la pluja) i assolir tots els objectius plantejats

5.2.2 CAMPANYA DEL DIA INTERNACIONAL D'ACCIÓ PER LA SALUT DE LES DONES

La Xarxa de Salut de les Dones Llatinoamericanes i del Carib va proposar el 28 de maig com una data per a la mobilització mundial i la reivindicació, on la salut de les dones fos la protagonista.

Des del SIAD conjuntament amb el Consell Municipal de la Dona ja fa una anys que es commemora aquesta data organitzant accions de sensibilització, promoció i visualització de temàtiques relacionades amb la salut de les Dones.

Dades quantitatives

| | |
|---|-----------|
| Actes organitzats pel SIAD | 2 |
| Actes en que ha col·laborat el SIAD | 1 |
| Actes organitzats pel Consell Municipal de la Dona | 1 |
| Participants | 60 |

VALORACIÓ DE LA CAMPANYA

Punt forts

- La valoració positiva de les persones participants en tots els actes organitzats
- La millora en ubicació del taller de loga del riure dins al llinar del riu en relació a l'ubicació de l'any passat. Es va guanyar en la confortabilitat, tenint en compte que el terreny era més
- El taller Menstruació per a mares i filles va ser valorat per les mares com molt interessant, ben treballat i cuidat, a nivell espiritual de la relació que tenim amb la regla.
- La tertulia -debat: I si no són cures allò que anomenem cures? Es va valorar com Molt interessant la part expositiva i la part de debat. Va ser molt participatiu i va mancar temps per allargar el debat.
- El taller d'escriptura terapèutica es valora molt bon recurs per reforçar la salut emocional i el desenvolupament personal de les dones. Va ser molt bé valorat per les participants

Punts dèbils

- Malgrat el taller de menstruació va ser molt interessant per a les mares, va haver poc temps per tractar tot el que es va voler tractar, s'hauria d'haver acotat més la informació i adaptat el taller per fer-lo conjuntament mares i filles, ja que es va fer una part del taller que normalment es fa amb les mares soles, amb les filles allà i no sé si els hi va aportar informació positiva del tema. Per a les nenes va ser poc participatiu i dinàmic, se'ls hi va fer pesat i llarg, tot i que els hi va agradar tenir l'espai de treball conjunt amb la mare.
- La baixa laboral de la tècnica responsable de la campanya va fer més difícil organitzar-la per part de la resta de l'equip
- Malgrat el contingut i metodologia del tallers d'escriptura terapèutica van ser molt ben valorades per les participants, algunes de les dones van manifestar que els hi va ser molt difícil haver d'expressar-se en català, dificultant així l'assoliment de l'objectiu terapèutic del taller.

Valoració general

Malgrat la baixa laboral de la tècnica responsable de la campanya, l'esforç de la resta de l'equip a permès organitzar diversos actes i assolir tots els objectius platejats.

5.2.3. CAMPANYA DEL DIA INTERNACIONAL PER L'ELIMINACIÓ DE LA VIOLÈNCIA CONTRA LES DONES

OBJECTIUS DE LA CAMPANYA

Els objectius de la campanya al voltant del Dia Internacional contra la violència de gènere són:

- Sensibilitzar la població sobre aquest greu problema social.
- Treballar la prevenció especialment entre els col·lectius més joves.
- Mostrar públicament el rebuig de la societat tant des de les institucions públiques com des de la ciutadania.

DADES QUANTITATIVES

| | |
|--|-------|
| Núm. d'actes organitzats pel SIAD | 6 |
| Actes organitzats pel Consell Municipal de la Dona | 1 |
| Actes del SIAD adreçat a l'alumnat de secundària | 2 |
| Centres d'ensenyament secundària que han col·laborat | 7 |
| Alumnat que ha participat a la campanya | 1.100 |
| Material gràfic per les xarxes Socials | 16 |
| Cartells enviats per Correu electronic | 961 |
| Publicacions a les xarxes socials | 14 |
| Total de participació | 2.600 |

DIFUSIÓ DE LA CAMPANYA

- 7 Cartells digitals dels diferents actes del SIAD i el Consell Municipal de la Dona
- 1 Díptic digital del programa d'actes organitzats per SIAD i el CMD
- 8 Imatges de dones grans pels Mupis

Difusió:

- Comunicat de premsa de presentació la campanya
- Publicació a les xarxes socials del programa general
- Publicació a les xarxes socials dels diversos actes
- Exposició "Dones grans, dones amb veu" als plafons informatius municipals de la ciutat
- Publicació de les imatges de l'exposició "Dones grans, dones amb veu" a les xarxes socials
- Enviament per correu electrònic dels materials de difusió

VALORACIÓ DE LA CAMPANYA

Punts forts

- Oferir un conjunt d'accions preventives sobre les violències masclista adreçades a l'alumnat del centres de secundària
- Implicació d'altres entitats i serveis que van organitzar els seus propis actes
- El bon nivell de participació en els actes centrals del SIAD i del Consell Municipal. En especial a l'acte institucional que va comptar amb la presència d'unes 1.200 persones
- L'actuació cor de dones i l'acció artística durant l'acte institucional van aportar emotivitat a l'acte.
- Seguiment de la campanya per part dels mitjans de comunicació d'alguns dels actes.
- Gestions per l'endarreriment de la instal·lació de l'arbre de Nadal a la plaça de l'Ajuntament permetent així mantenir quasi tot el espai necessària per l'acte institucional
- Mantenir el nivell d'implicació del jovent en els actes organitzats durant la campanya:
 - La implicació del professorat va fer possible el treball previ de sensibilització i prevenció a les aules, que es va reflectir en l'alt nivell de participació de l'alumnat
 - L'acció artística de l'acte de rebuig contra la violència masclista organitzat pel Consell Municipal de la Dona anava a càrrec de l'alumnat de secundària del Peguera
 - La gran participació en les dues sessions de teatre sobre violència sexual Malsons d'una nit d'estiu " amb un total de 668 alumnes
 - La participació en l'acte institucional, arribant als 1.000 nois i noies.
 - La participació de 6 centres en el concurs de manifestos
- L'oferta de servei de canguratges en alguns dels actes feia més fàcil la participació, sobre tot de les dones

Punts dèbils

- El fet de no mantenir el díptic digital per recollir totes les accions programades a la ciutat donades les dificultats que implicava publicar un document amb tanta informació a través de les xarxes, va impedir tenir les dades de tots els actes que es van organitzar a la ciutat.
- Malgrat es va poder endarrerir la instal·lació de l'arbre de Nadal a la plaça on es va realitzar l'acte institucional, no es va poder evitar que s'instal·lés el parterre al mig de la mateixa plaça ni l'olivera a la plaça on s'havia de fer l'acte de rebuig contra la violència masclista organitzat per Consell Municipal de la Dona. Amb dues instal·lacions feien més difícil l'execució dels actes ja programats.
- El gran nombre de joves que van participar en l'acte institucional va fer complicat que tothom pogués veure l'acte. Tanmateix l'equip de so va resultar insuficient per sonoritzar la plaça tan plena de gent.

- L'Acció artística creada per l'alumnat del Peguera va ser una mica llarga i va faltar un missatge final més positiu i de visualització de la capacitat de les dones per poder en sortir-se de la violència masculista
- Després de l'obra de teatre sobre la violència sexual adreçada a l'alumnat de secundària hauria calgut una petita intervenció d'una persona professional especialista en el tema per ajudar a gestionar les emocions provocades per l'obra
- Poca participació de les dones del Consell en els actes organitzats per la comissió
- Malgrat es va oferir el servei de canguratge aquest no es va utilitzar en alguns casos o en poca participació d'infants en d'altres.

Propostes de millora

- Tornar a realitzar un tríptic digital recollint totes el actes de la ciutat
- Fomentar una major implicació de les dones del Consell
- Mantenir la implicació de la ciutadania i els col·lectius més joves en alguns dels actes de la campanya.
- Mantenir el contacte directe amb el professorat estratègic de cada centre per sensibilitzar i implicar l'alumnat i fer-li arribar directament les nostres propostes.
- Limitar el nombre de joves a l'acte institucional
- Assegurar la potencia suficient en l'equip de so
- Fer accions artístiques adreçades al públic jove
- Mantenir la reducció dels manifestos de l'acte institucional per tal de fer-ho més curt i més adient a la presència de joves
- Millorar els sistema de coordinació entre serveis per la reserva d'espais públics

Valoració global

La campanya de sensibilització contra la violència de gènere està assolint una repercussió molt important quant a nombre de participants en els actes centrals com de seguiment dels mitjans de comunicació.

El treball realitzat conjuntament amb els centres d'educació secundària, tan dins les campanyes de sensibilització amb l'oferta d'activitats preventives, com durant tot l'any a través dels taller de prevenció de relacions abusives, ha derivat en el darrers anys en una major implicació del professorat i per tan, una també una major sensibilització i prevenció entre els col·lectiu més jove de la ciutat.

5.2.4. CLUB DE LECTURA SOBRE LA DONA

Es van realitzar un total de 9 sessions de 2 hores (de gener a juny i d'octubre a desembre). El Club es va iniciar amb 22 dones participants, amb una mitja de 14 dones assistents a les sessions

Tot i això la gran majoria d'inscrits van passar per la biblioteca a recollir el llibre.

Hi ha hagut tres persones en llista d'espera.
Per aquest curs, es va apuntar un homes però finalment no va assistir a cap de les sessions.

VALORACIÓ

Les lectures proposades van teneir una acceptació generalitzada, sobretot la del mes de novembre. Des de la biblioteca valoren que la dinamitzadora condueix el club de manera excel·lent i coneix molt bé cadascun dels llibres comentats a les tertúlies. Les sessions s'inicien fent una exposició de cada llibre i després són les participants les que intervenen donant a conèixer la seva opinió.

El club té bona acollida i funciona bé, així que des de la Biblioteca del Casino i el SIAD es valora convenient continuar amb el Club de lectura de la dona i mantenir la moderadora.

5.2.5. CAMPI QUI JUGUI

Des de Feminismes i LGTBI, s'ha col·laborat de nou amb el saló de la infància i la joventut de Manresa Campi qui Jugui, per integrar també la perspectiva de gènere i la diversitat en la programació de les activitats.

Enguany es va incloure dins de la programació l'espectacle *Genèrics*, espectacle de titelles dirigit a públic familiar, amb l'objectiu de treballar l'igualtat de gènere de forma transversal. L'espectacle, a càrrec de la *Cia. La Pantomima*, va representar dos contes de titelles, acompanyats d'un toc de música a ritme de rock.

- **La Ventafocs que no volia menjar perdius:** Adaptació del conte clàssic a través d'una protagonista vegetariana i rebel, mostrant la situació de dones que un dia descobreixen que la seva vida no és el promès conte de fades. Una història que reivindica la llibertat, l'autonomia i la valentia des d'un aspecte educatiu.
- **La meitat de Jan:** En Jan sent permanentment que hi ha coses "de nens" i coses "de nenes", i no ho entén. Per això, quan decideix deixar de fer coses "de nena", es troba com si li faltés la meitat d'ell mateix.

L'espectacle es va desenvolupar dins de l'espai del Campi qui Jugui del 2021 (el dia 1 de gener 22) i va ser un espectacle força participat.

Pel que fa a l'edició del Campi qui Jugui 2022, es van programar també dos espectacles familiars, aquesta vegada a càrrec de la Companyia Sgratta que va desenvolupar dies sessions de conta contes per infants, a càrrec de Clara Gavaldà (28/12/22) i amb l'objectiu també de generar consciències al voltant de les desigualtats de gènere entre els més petits. Les dues sessions van ser molt participades i van tenir una gran involucració del públic.

- **Contes posats de cap per avall** (sobre igualtat de gènere) (a les 17h).
- **Orgull de ser com som** (sobre diversitat afectiva, sexual i de gènere) (a les 19h).

5.2.6. PLA D'IGUALTAT INTERN DE L'AJUNTAMENT DE MANRESA

Al juliol del 2018 es va aprovar el Pla d'Igualtat Intern de l'Ajuntament de Manresa, ja que en disposàvem d'un que requeria reformulació.

Es compon de sis eixos bàsics:

- Eix 1: Compromís institucional i foment d'una cultura igualitària
- Eix 2: Igualtat en l'accés a l'ocupació
- Eix 3: Igualtat en la formació i la promoció professional
- Eix 4: Mesures de foment de la conciliació i la vida laboral, personal i familiar
- Eix 5: Condicions de treball i política retributiva
- Eix 6: Condicions de treball, salut laboral, prevenció de riscos laborals

Durant el 2022 s'ha iniciat l'avaluació del Pla amb el suport tècnic de la Diputació de Barcelona.

5.2.7. PROTOCOL INTERN PER A LA PREVENCIÓ, LA DETECCIÓ I ACTUACIÓ DAVANT SITUACIONS D'ASSETJAMENT SEXUAL, PER RAÓ DE SEXE, ORIENTACIÓ SEXUAL, IDENTITAT DE GÈNERE I EXPRESSIÓ DE GÈNERE

Al 2020 el Ple Municipal prova el citat protocol i se'n dona difusió a través del Portal del Treballador de l'Ajuntament.

Durant el 2022 no s'ha fet cap acció en relació a aquest protocol.

5.3. ACCIONS DE PREVENCIÓ

5.3.1 ACCIONS ALS CENTRES DE SECUNDÀRIA

TALLERS DE PREVENCIÓ DE RELACIONS ABUSIVES "NO EM CONTROLIS"

El Taller pretén ser un espai de prevenció i sensibilització de les violències contra les dones per a adolescents i joves, amb la finalitat de proporcionar eines i recursos a aquest col·lectiu perquè esdevinguin agents actius en la prevenció de les relacions abusives, tot promovent el respecte mutu entre els sexes i la resolució no violenta dels conflictes.

Finalment es donen adreces dels recursos de la zona relacionats amb aquesta temàtica.

Els tallers s'ofereixen als centres de secundària, majoritàriament als 4rts d' ESO i als 1er dels mòduls de grau mig. En els darrers anys s'han incorporat també altres grups de joves amb necessitats especials com els d'AMPANS

| | |
|---|--------------|
| Centres de secundària que han participat | 7 |
| Altres centres educatius: AMPANS | 1 |
| Tallers realitzats | 34 |
| Alumnat participants | 1.225 |

TALLERS D'EDUCACIÓ SEXO AFECTIVA "EMOCIONS, SEXE I PLAER"

Trastorns psico-emocionals diversos, com ara la bulímia, l'anorèxia i la drogoaddicció, així com l'augment dels casos de maltractament i abusos: bullying, violacions i suïcidis, estan directament relacionats amb els estereotips i la pressió social que pateixen els cossos dels i les joves.

Les greus conseqüències psicològiques que generen aquests tipus de comportaments fan créixer els casos de violència sexual i de gènere als centres educatius. Des del SIAD hem volgut oferir accions orientades a prevenir que aquesta desconexió i desconeixement del propi cos vagi en augment.

Aquests tallers estan dissenyats per ensenyar a l'alumnat com poden desenvolupar els recursos emocionals i socials necessaris per gaudir de la seva sexualitat i de les seves relacions amb confiança i respecte envers la vida i la diferència.

Aquests tallers van adreçats a joves a partir dels 16 anys, que correspon als grups classe de 1er/2on de batxillerat i als Cicles Formatius.

| | |
|-----------------------------------|------------|
| Centres que han participat | 6 |
| Tallers realitzats | 27 |
| Alumnat participants | 900 |

TALLER "QUAN L'AMOR FA MAL"

A través de la visualització del documental basat en el testimoni de dotze dones que han patit violència masclista dins de l'àmbit de la parella i el col·loqui i debat

posterior, es pretens sensibilitzar a l'alumnat sobre les conseqüències de patir una situació de violència.

Es pretén també trencar mites sobre aspectes com l'edat i les condicions socials de les dones que han patit violència masclista i identificar el procés pel qual s'estableix una relació d'abús dins de la parella.

| | |
|-----------------------------------|-----------|
| Centres que han participat | 1 |
| Tallers realitzats | 2 |
| Alumnat participants | 47 |

TALLERS DE NOVES MASCULINITATS

La finalitat del taller és prevenir la violència masclista adreçats als alumnes en què es treballi una nova masculinitat no basada en els privilegis del patriarcat

Les situacions de desigualtat no són casualitat; responen a un entramat de creences, dinàmiques, rols, que tenim molt interioritzats, dinàmiques que són apreses però que es poden repensar i sobretot, transformar i desconstruir.

Perquè, tant escollida com atorgada, la masculinitat està plena de privilegis. Començar a reconèixe'ls, anomenar-los, adonar-se de quan els fem servir i per què, què hi ha al darrere, què signifiquen per a nosaltres i per al nostre entorn, és el punt de partida per construir un nou model de masculinitat més funcional i d'acord amb el context actual, obrint el ventall de possibilitats al voltant del que vol dir ser home, reconeixent la diversitat identitària.

| | |
|--------------------------------|------------|
| Centres de secundària | 3 |
| Altres centres: La Clau | 1 |
| Tallers realitzats | 7 |
| Alumnat participants | 104 |

Els tallers han anat molt bé en general, tot i que en algun grup hi va haver nois que reafirmaven la seva masculinitat hegemònica fent comentaris, situació que es va haver de reconduir. Donat que durant els tallers es tracta sobre sexualitat, consentiment i complicitat masclista, en els tallers que es van fer a batxillerat es va poder aprofundir més ja que els nois eren més grans i tenien més experiència entorn la sexualitat i més consciència envers els privilegis.

Però de les 3 sessions programades en el taller adreçat als joves de la Clau, només es va poder realitzar una doncs els nois no estaven gens receptius. Van viure la temàtica a tractar com una imposició a les seves creences i un atac al seu model de masculinitat. Va ser impossible continuar el taller pels comentaris irrespectuosos i fora de lloc

TALLER D'EMPODERAMENT I AUTODEFENSA FEMINISTA

El taller treballa l'empoderament del propi cos i les pròpies accions; fomenta la capacitat de respondre de les pròpies noies a qualsevol tipus d'agressió a la pròpia integritat física i/o psíquica.

Durant el taller s'aprèn a respectar els propis límits, a empoderar-se, saber dir NO a allò que no es desitja amb la veu, l'actitud, la mirada i també, quan la situació ho requereixi, mitjançant l'ús de tècniques físiques.

A nivell més ampli, vol contribuir a la sensibilització i actuació enfront de les violències (estructural, simbòlica, física...) generades pel patriarcat.

El taller implica organització i lluita contra la violència masclista, genera relacions no competitives i de sororitat, té en compte les tècniques psicològiques i no només les físiques, inclou la prevenció i supera la perspectiva individual de la defensa personal per convertir-la en col·lectiva (referents, xarxes suport, solidaritat i sororitat).

Es va plantejar la possibilitat de realitzar aquest taller amb noies de l'aula mentre paral·lelament els nois fan el taller de noves masculinitats. Van ser 2 els centres que van optar per aquesta opció

| | |
|---|------------|
| Centres de secundària que han participat | 3 |
| Col·laboració amb Estiu Jove | 2 |
| Tallers realitzats | 5 |
| Alumnat participants | 102 |

Els tallers van anar tots molt bé. Amb molt bona acollida per part de les noies participants.

TALLERS ADREÇATS ALS PROGRAMES DEL SERVEI D'OCUPACIÓ

El fet d'haver pogut comptar aquest any amb d'un pla d'ocupació especialitzat en gènere ens ha permès oferir un major nombre de tallers de sensibilització i

prevenció de la violència de gènere adreçats als joves que participen en programes d'inserció laboral

| TALLER | NOMBRE | PARTICIPANTS |
|-----------------------------------|-----------|--------------|
| Desmuntem el gènere | 11 | 59 |
| Els oficis no tenen gènere | 1 | 6 |
| Relacions abusives | 3 | 25 |
| Rap contra el masclisme | 1 | 8 |
| TOTAL | 16 | 98 |

Els tallers s'han realitzat en els diversos grups dels programes del servei d'ocupació municipal: Prelaboral, Joves extutelats, Tast d'oficis +16 , Casa d'Oficis i PTT (vendes, imatge personal, mecànica)

Per les característiques d'aquest col·lectius els tallers es van fer amb grups petits de participants

També es va realitzar un taller de rap contra el masclisme que es va realitzar amb un grup de 8 joves de la kampana amb molt bona valoració per part dels participants. El taller va anar a càrrec de Olleres per Esquerrans

RESUM DADES GENERALS DELS TALLERS REALITZATS 21/22

| NOM DELS TALLERS | NOMBRE | PARTICIPANTS |
|--|-----------|--------------|
| No em controlis | 34 | 1.225 |
| Sexe, plaer i emocions | 27 | 900 |
| Quan l'amor fa mal | 2 | 47 |
| Noves masculinitats | 7 | 104 |
| Empoderament i autodefensa feminista | 8 | 102 |
| Prevenció a programes d'inserció laboral | 15 | 90 |
| TOTALS | 94 | 2.476 |

VALORACIÓ GENERAL DELS TALLERS

Malgrat el nombre total de tallers realitzats durant aquest curs ha estat inferior a l'any anterior s'ha arribat a un major nombre d'alumnat. Aquest fet es deu a que enguany les mesures de prevenció de la covid ja van permetre fer grups més grans. Així s'han pogut fer tots els tallers demandats en 93 grups arribant a una participació total de fins a 2.468 joves. Les valoracions de l'alumnat i el professorat han estat molt positives

Valoració de l'alumnat

Els grups són força participatius i a l'aula valoren molt positivament l'oportunitat de donar les seves opinions. Cal destacar una major participació de les dones i les persones LGTBI als debats.

En general tots i totes es mostren interessats pels temes tractats. Malgrat això, no es pot ignorar el fet que les actituds a classe evidencien que hi ha menys interès pel tema de la prevenció violència de gènere per part dels nois.

Valoració dels contingut

La pressió social fa créixer els casos de violència sexual i de gènere a la societat en general. En diverses ocasions ens hem trobat a les sessions amb noies i nois que s'adonen que estan vivint relacions no sanes i que valoren positivament com els debats a classe son útils per valorar i reconduir les seves relacions. Arran del comentaris i dubtes expressats durant els tallers podem concloure que hi ha necessitat d'aprofundir en diversos temes relacionats amb les violències de gènere i el masclisme. Aquest curs destaquen les dubtes teòriques i pràctiques sobre la qüestió feminista i els discursos mainstream sobre la violència de gènere. Preguntes com ¿L'hembrisme i el masclisme son el mateix? ¿Per què es diu violència masclista si els homes també la pateixen?

Hi ha una sèrie de respostes que criden l'atenció i que fan pensar que cal treballar des de la pubertat (12-13 anys) per tal de poder identificar les experiències i relacions no sanes.

Problemàtiques detectades

Aquest curs s'han detectat diverses problemes logístics amb alguns centres. Han estat principalment problemes amb la programació i gestió de les sessions:

- Tutors i alumnat que no estan informats de la realització del tallers.
- Grups de menys de 10 alumnes que s'han hagut de reprogramar per aconseguir un mínim de 15 participants.
- Cancel·lacions i reprogramacions arran de les vagues del professorat.
- Espais que no estan preparats adequadament per realitzar les sessions.

Aquestes situacions dificulten i perjudiquen el desenvolupament de les activitats. Caldrà insistir als centres per tal que evitin aquests problemes logístics

Recomanacions i propostes de millora del personal professionals que han fet els tallers

És important que els centres educatius obrin més espais segurs de diàleg per promoure la comunicació, la reflexió i el debat al voltant de les relacions i la gestió de les emocions. És fonamental crear espais d'expressió on els i les joves puguin sentir-se còmodes i compartir les seves inquietuds amb persones adultes, preparades professionalment per acompanyar aquest tipus de processos.

Les històries compartides per alguns dels joves mostren com desenvolupen la seva subjectivitat a partir de les pròpies experiències. Als tallers escoltem relats que ens fan pensar que una part de l'alumnat aconsegueix avaluar les seves experiències, comparant-se amb els altres, en relació als discursos que els hi ofereixen les xarxes socials i a les normes socials tradicionals. Malauradament, no podem afirmar que totes les persones joves compten amb aquesta capacitat reflexiva, però pensem que els espais de diàleg són una eina clau per ajudar-les a desenvolupar-la.

Caldrien doncs més hores i espais per poder aprofundir i fer treball en grups de diversos perfils, per exemple per sexes. Pensem que això pot permetre més comoditat i afavorir la lliure participació i, en conseqüència, la identificació de les diverses violències masclistes que pateix l'alumnat i de les quals no sempre són conscients. L'experiència de treball en grups masculins i femenins en altres tallers ha estat molt exitosa i pensem que és una estratègia clau per generar espais segurs de diàleg i reflexió.

Hi ha alumnat que creuen que aquest taller arriba tard perquè ja han patit algun tipus de violència, però també hi ha nois i noies que no tenen cap experiència de parella i es senten poc interpel·lats per la temàtica. Això ens fa pensar que aquesta formació hauria de ser un continuu de sessions des de 2 ESO fins al batxillerat.

5.3.2 ACTIVITATS PER A LES ESCOLES DE PRIMÀRIA

LA BOSSA VERMELLA: BENVINGUDA MENSTRUACIÓ

Durant el curs 2022/23 es va posar en marxa el projecte per l'**acompanyament positiu en els canvis corporals i emocionals i en la**

El projecte es dirigeix a les escoles de primària de Manresa, als cursos de 4t, 5è i 6è.

Consta de les següents accions:

- **Formació per al professorat**

A l'inici del projecte es realitzarà una formació al professorat i personal del centre (personal de menjador, de consergeria, etc.) sobre com acompanyar les nenes en la seva primera menstruació.

Continguts de la formació:

Bloc temàtic 1: La regla, és un tema normal o un tabú?

Bloc temàtic 2: Què m'està passant? Recursos per acompanyar l'arribada de la fertilitat

- **Taller/xerrada per a pares i mares**

Es realitzarà també xerrades per a les famílies dels cursos implicats en el projecte. L'objectiu serà donar eines a les famílies per afrontar els canvis corporals i emocionals dels seus fills i filles, i concretament com preparar les nenes per a la seva primera regla.

- **Material per a l'aula: La bossa vermella: Benvinguda menstruació!**

A cada escola que participi en el projecte se li entregarà La bossa vermella. La bossa està pensada per fer-la servir als cursos de 4t, 5è i 6è

El projecte es complementa amb una guia d'activitats i proposta de dinàmiques per treballar amb l'alumnat.

La Bossa Vermella també està pensada perquè cada infant de l'aula se la pugui endur a casa i així mirar els materials amb calma i comentar el tema amb la família.

VALORACIONS DEL PROJECTE

Donat que el projecte es va iniciar de forma pràctica al setembre del 22 moltes escoles no han tingut encara temps implementar i de treballar plenament el material proposat. Per tan la valoració actual només contempla les primers fases d'implementació del projecte.

La valoració global del projecte es realitza a final del curs escolar 22/23

Difusió del projecte

La bossa es va presentar públicament a través de roda de premsa el 28 de maig coincidint amb el Dia Internacional de la Salut de les Dones i el Dia Internacional de la Higiene Menstrual

Tanmateix es va enviar cartes informatives a totes les escoles de primària i entitats que treballen amb infants i es va fer difusió a través de les xarxes socials

Valoracions quantitatives

Escoles que participen: 18

Entitats i serveis: 6

Famílies: 7

Bosses repartides: 43 bosses a les escoles, 7 a les famílies (en préstec) i 7 a les entitats i serveis.

Participants a les formacions:

- 2 formacions al professorat i les entitats/serveis: 89 participants (36 a la primera i 22 a la segona)
- 3 formacions a les famílies: 76 participants (20 a la primera i 20 a la segona i 36 a la darrera)

Valoracions qualitatives:

Valoració de les escoles i entitats participants:

Dinàmiques:

Moltes escoles van rebre la bossa a l'inici del curs i encara és molt aviat per fer-ne una valoració, ja que tenen activitats i sessions programades que encara no s'han realitzat. La majoria d'escoles ja han presentat la bossa a l'alumnat i han introduït el tema de la menstruació, però encara no han tingut temps de fer les dinàmiques. Les escoles que sí que han provat de fer-ne alguna consideren que han funcionat molt bé i que són una bona eina per poder treballar aquest tema amb els infants. La dinàmica que més escoles han provat és la de "Com em sento?", i també s'han fet la de "Compartim experiències i saviesa femenina" i "conec i estimo el meu cos".

Materials:

Els llibres que hi ha a la bossa han agradat molt als infants. Moltes escoles tenen els llibres al racó de lectura de l'aula i l'alumnat els pot consultar quan vulgui. A més, tenen algunes hores destinades a la lectura, i una escola comenta que els llibres de la bossa vermella són els que més interessin i els que més es miren. Una altra escola destaca que el llibre "Explica-m'ho" els va ser molt útil per contestar moltes preguntes i parlar de qüestions que els infants no s'havien plantejat mai.

Pel que fa el material d'higiene menstrual, les escoles consideren que és molt útil perquè l'alumnat pugui veure quins són els productes que poden utilitzar. Una escola comenta que creu que el material potser s'haurà de reposar perquè si molta gent el toca es pot fer malbé, però no tenen cap problema en substituir-lo. De la mateixa manera, algunes escoles han afegit material extra a la bossa: una escola hi ha afegit una llibreta perquè els infants i les famílies hi puguin escriure el que vulguin i un altre centre ha creat un racó a l'aula amb compreses i *leggings* per si algú es taca els pantalons.

Formacions:

De moment s'han fet dues formacions al professorat i les entitats, que han sigut valorades de manera molt positiva. Van omplir un qüestionari de valoració, on

podien puntuar del 0 al 5 varis aspectes de la formació (continguts, interès, material, organització...). La gran majoria de persones va puntuar tots els apartats amb un 4 o un 5, que era la puntuació més alta. També s'han fet tres formacions a les famílies, que també han sigut valorades de manera positiva.

Valoració general:

Com a valoració general, les escoles consideren que la bossa vermella està molt ben pensada i és molt útil per tractar el tema de la menstruació. També creuen que és molt important parlar d'aquest tema amb els infants. Algunes nenes no portaven bé que els hi hagués vingut la regla i aquest projecte els ha servit per poder parlar del tema i resoldre molts dubtes. A molts infants els generava molta vergonya parlar d'aquest tema, o fins i tot riure o fàstic, però gràcies a la bossa vermella ara han normalitzat el tema i han començat a parlar de la menstruació obertament i amb naturalitat. A més, mostren molt interès, fan moltes preguntes i comparteixen les seves experiències.

El projecte també ha tingut molt èxit a les biblioteques, on la bossa està molt sol·licitada. Sempre la tenen en préstec i a vegades hi ha persones en espera. Com que hi ha tanta demanda, es donaran més bosses a les biblioteques perquè sempre les puguin tenir allà físicament per si algú les vol consultar.

5.3.3- MALETES COEDUCATIVES ADREÇADES A INFANTS DE 3 A 12 ANYS CURS 2022-23

El projecte de la maleta coeducativa **“Rodant per la igulatat”** es va iniciar ja fa tres anys conjuntament amb Consell Comarcal del Bages però durant el 2022 s'ha renovat els materials, contes i més temàtiques a tractar

Els materials, contes i proposta de dinàmiques, s'han dividit amb dues maletes: una, adreçada a infants de cicle infantil i cicle inicial, i l'altre, a infants de cicle mitjà i superior.

Els contes estan dividits per **temàtiques**, com: trenquem els estereotips; identitats i expressió de gènere; prevenció de les violències masclistes; educació sexoafectiva i canvis corporals; diversitat familiar i sexual, i visibilització de les dones i persones LGTBI.

Cada maleta conté unes **instruccions** on s'explica més detalladament la correspondència entre lectures, temàtiques i propostes de dinàmiques per acompanyar el treball de la maleta.

Les maletes s'adreçan a les escoles de primària i a entitats i/o grups que volguin treballar temàtiques de gènere amb infants.

La posada en funcionament de les maletes es realitzarà durant el curs escolar 2023/24

5.3.4- TALLERS DE MASCULINITATS

Els **tallers de noves masculinitats** es programen davant la detecció de la necessitat de poder oferir un espai perquè homes i joves de la ciutat de Manresa puguin revisar i replantejar-se la seva masculinitat, qüestionant actituds i privilegis naturalitzats al seu voltant i que limiten tant dones com homes en l'exercici de la vida social i comunitària.

L'objectiu principal d'aquests tallers és oferir aquest espai als homes, partint de la idea que vivim i convivim en una societat construïda sobre la base del que coneixem com a sistema patriarcal, un sistema que marca la diferència entre persones en funció del seu sexe i estableix rols, estereotips, models de comportament, etc. concrets a través del gènere atorgat. A través d'aquest, la masculinitat i la feminitat s'estableixen com a models d'expressió i funcionament social, i culturalment construïts i perpetuadors de les relacions desiguals entre homes i dones, base de les relacions d'abús de poder i violència d'uns cap a les altres.

Durant el 2022 s'han realitzats dos tallers de masculinitats, un adreçats a homes adults i un altre per a joves

El taller per adults es va realitzar al Casal de les Escodines, el 25 d'abril, 9 de maig i 23 de maig amb un total de 6 hores. Va comptar amb la participació de 10 homes

El del joves es va realitzar a la Kampana i va utilitzar el rap com a metodologia per arribar millor als participants. Es va realitzar el 24 d'octubre amb una durada de 3h hores i va comptar amb la participació de 8 joves

Les valoracions dels participants de tots dos tallers va ser molt positiva.

5.3.5- PROJECTE DEL DEPARTAMENT D'INTERIOR: Projecte urbanisme, seguretat i gènere

Des de la regidoria hem participat en el projecte "Projecte urbanisme, seguretat i gènere" conjuntament amb uns 7 municipis de Catalunya. Aquest persegueix l'objectiu principal d'augmentar la seguretat en relació amb l'espai públic, posant especial èmfasi en les dones mitjançant l'enfortiment de les eines que disposem per millorar l'espai públic. Per tal d'arribar aquí, es van dividir els objectius operatius de la següent manera: ampliar el coneixement i la conscienciació entorn del paper de l'urbanisme per la societat; disposar d'una diagnosi sobre seguretat amb perspectiva de gènere que proporcioni eines pel disseny de polítiques públiques de seguretat, i fer feina amb actors socials i institucionals.

Aterrant el projecte al mateix desenvolupament d'aquest, en primer lloc, s'elaborà material a disposició dels municipis que hi participen per tal que puguin analitzar de forma general el seu municipi i fer una avaluació inicial. Aquest, constarà de quatre

tasques: elaboració d'indicadors de mesura de la seguretat del municipi, informació del context en el qual opera el municipi, mapa social i institucional de municipi i diagnòstic i avaluació urbana amb perspectiva de gènere (DUG). Tots ells són eines que han estat adaptades pel projecte, concretament de la Guia per a l'elaboració de diagnòstics de seguretat amb visió de gènere a l'àmbit rural i urbà i la feina feta pel Col·lectiu Punt 6.

Seguidament es realitzaren sessions formatives a càrrec d'una empresa amb trajectòria i experiència en l'àmbit del gènere i l'urbanisme de 10 hores en les quals hi assistiren personal de la policia local i d'urbanisme. Aquestes sessions es feren conjuntament amb altres municipis que participen del projecte.

Posteriorment, s'iniciaren les marxes exploratòries als municipis, en les quals les participants foren dones del municipi que hi participaren a nivell individual o bé a través d'un agent social del municipi. A Manresa es feren 2 marxes, una oberta a la ciutadania i l'altra amb alumnes del IES Guillem Catà, ja que van sol·licitar fer una marxa a la zona de l'institut. Un cop fetes les marxes, es va fer un buidatge de la informació i s'elaboraren les primeres conclusions. Paral·lelament, l'empresa a càrrec de la formació i les marxes confeccionarà un informe final de cada marxa exploratòria detallant el desenvolupament de la marxa, les principals aportacions que s'hi ha fet i les conclusions del procés participatiu. Actualment estem pendents que ens enviïn aquest informe.

Un cop fetes totes les marxes, es redactà la primera versió de la Guia de consells i recomanacions i aquesta serà debatuda conjuntament amb totes les dones participants de les marxes que vulguin assistir-hi, les quals podran revisar la feina feta i les conclusions, així com aportar el que considerin. Després, es redactà la Guia final.

Per acabar, tot el material formatiu i la Guia serà enviada a les diferents administracions catalanes (Consells Comarcals, Ajuntaments...) i es farà una sessió de presentació de caràcter institucional. En definitiva, malgrat que els objectius concrets d'aquest projecte no són la redacció de la Guia, aquesta tindrà un pes substancial pel que respecte al treball a fer amb el conjunt de municipis catalans.

5.3.6- PROJECTE DEL DEPARTAMENT D'INTERIOR: Les violències masclistes en entorns digitals: proposta per a la identificació, prevenció i denúncia

Des de la regidoria hem participat en el projecte "Les violències masclistes en entorns digitals: proposta per a la identificació, prevenció i denúncia" conjuntament amb uns 10 municipis de Catalunya. El projecte en qüestió pretén reflexionar i donar eines per identificar i combatre les violències masclistes que es porten a terme en els entorns digitals, tenint com a destinataris potencials del projecte la població jove, que hem considerat des dels 16 anys fins als 29. L'objectiu general del projecte pretén augmentar la seguretat digital a les dones a Catalunya, on es busca eixamplar el coneixement de les dones per a identificar les violències masclistes en entorns

digitals i; millorar l'espai cibernètic fent-lo més lliure de violències, respectable i igual pel conjunt de la societat, especialment per als joves.

Com ha quedat palès, el paper dels joves és essencial per portar a terme aquest projecte. És per això que volem executar diversos grups de discussió arreu del territori per poder parlar amb els joves i entendre les seves necessitats en referència al projecte.

Des de l'Ajuntmanet, vam organitzar dues sessions de treball amb els joves, però no hi va haver suficients joves inscrits. Posteriorment es va organitzar fer les sessions de treball amb grups de joves ja constituïts, però la persona de la Generalitat que liderava el projecte, va finalitzar la seva relació laboral amb el projecte i aquest es va quedar aturat. Estem pendants que ens indiquin com es seguirà amb el projecte.

6. RECURSOS ECONÒMICS REGIDORIA DE FEMINISMES I LGTBI

Ingressos

| | |
|--|---------------------|
| - Recursos externs: | |
| o Diputació de Barcelona. Igualtat de gènere i LGTBI | 18.574,34 € |
| o Diputació de Barcelona. Violència Mascilsta | 25.000 € |
| o Conselleria d'Igualtat i Feminismes- SIAD | 70.520,12 € |
| o Conselleria d'Igualtat i Feminismes- SIAD Ucraïna | 12.000 € |
| o Conselleria d'Igualtat i Feminismes – programa de cures | 228.735,97 € |
| o Subvenció Pacto de Estado contra la “Violencia de Género “ | 26.185,27 € |
| TOTAL DE RECURSOS EXTERNOS | 381.015,70 € |

Despeses executades (**)

| | |
|---|---------------------|
| • Costos salarials personal (inclosa part empresarial) | 179.318,24 € |
| • Manteniment de la infraestructura SIAD | 3.500 € |
| • Llum, aigua, telèfon SIAD | 27.669 € |
| • Seguretat (alarma) | 2.750 € |
| • Neteja local SIAD | 32.000 € |
| • Despeses diverses (campanyes, tallers, activitats...) | 167.000,96 € |
| • Subvencions nominatives | 23.701 € |
| • TOTAL | 435.939,20 € |

(**) No estan incloses les despeses adreçades a polítiques LGTBI, que han estat diferenciades en el pressupost.

7. VALORACIÓ GENERAL 2022

La valoració general del servei segueix la pauta que s'utilitza en cada un dels projectes, per la qual les professionals del SIAD valoren de forma consensuada el següent:

Punts forts

- El SIAD continua sent un punt de referència per a l'atenció a les dones, especialment aquelles que han patit o pateixen situacions de desigualtat i violències masclistes no identificades.
- És un referent per als professionals implicats en l'atenció de les desigualtats.
- També és el vertebrador de l'òrgan de participació de les polítiques Feministes de l'Ajuntament
- És l'impulsor i coordinador del Protocol de violència masclista contra la dona de Manresa i la comarca del Bages; així com de les comissions de treball derivades.
- És important la tasca preventiva realitzada als centres educatius, que inclou diverses accions i recursos.
- Implementació de les accions del Pla d'igualtat, que serveix de ruta per totes les polítiques d'igualtat entre homes i dones al municipi.
- Consolidació dels tallers de masculinitats i autodefensa feminista als centres de secundària a través d'un projecte conjunt
- El pressupost de Feminismes continua augmentant.
- Difusió del Protocol d'abordatge de les violències sexuals de Manresa i el Bages a la xarxa.
- Incorporació de personal en l'equip del Siad per atendre el projecte de temps per cures.

Punts febles

- El volum de feina del SIAD, tant en l'àrea de l'atenció directa com en l'àrea de promoció, prevenció i sensibilització, suposa, en moment puntuals, una sobrecàrrega de les professionals del servei.
- La baixa d'una de les tècniques de març a juny va implicar una major càrrega de feina per a la resta de l'equip
- En general, les usuàries valoren negativament la ubicació del servei, tant pel fet de compartir espai amb altres serveis, que fa disminuir la garantia de confidencialitat, com per l'accés poc concorregut, sobretot a la tarda, cosa que els crea sensació d'inseguretat. També l'accés està poc senyalitzat; al tram on hi ha l'entrada no consta enlloc el nom del carrer, i a les usuàries que venen per primer cop els costa trobar-lo.
- Compartir espai amb altres serveis fa més complicat l'ús i la disponibilitat de les sales polivalents. Aquest 2022 l'ús de sales s'ha reduït

Propostes de millora

- Seguir treballant per mantenir el Servei d'Informació i Atenció a les Dones com a punt de referència per a les dones de la ciutat, atenent i coordinant la demanda d'activitats que es desenvolupaven (tallers, xerrades, grups...) tant en el mateix servei com en altres espais de la ciutat.
- Continuar creant més materials divulgatius del SIAD.
- Manteniment del pressupost de Feminismes per a l'execució d'accions de prevenció i sensibilització.
- Ampliar la plantilla del servei per a mantenir el nivell de qualitat en l'atenció, realitzar plans de treball interdisciplinaris i poder assumir les noves accions i iniciatives per tal d'assolir els objectius del Pla d'Igualtat.
- Reactivar espai de supervisió de casos per l'equip.
- Millorar l'accés i/o localització del SIAD, per tal de garantir la confidencialitat de les usuàries, així com les instal·lacions. O bé, en el seu defecte, canviar la ubicació del servei.
- Revisar i millorar el procediment informàtic amb què registra l'atenció individual a les usuàries per tal d'obtenir estadístiques del servei més detallades.
- La ciutat necessitaria un servei d'atenció a homes, individual per a treballar les violències masclistes i masculinitats.