

# DOCUMENT 1

## **GENERALITATS I ORGANITZACIÓ MUNICIPAL**

---

## ÍNDEX:

### DOCUMENT 1: GENERALITATS I ORGANITZACIÓ MUNICIPAL

<b>1.1.</b>	<b>INTRODUCCIÓ, NORMATIVA I DISPOSICIONS LEGALS .....</b>	<b>3</b>
<b>1.2.</b>	<b>DADES GENERALS DEL MUNICIPI.....</b>	<b>6</b>
1.2.1.	Identificació del municipi: .....	6
1.2.2.	Situació geogràfica: .....	6
1.2.3.	Dades de població: .....	7
1.2.4.	Infraestructures i vies de comunicació:.....	9
1.2.5.	Serveis bàsics:.....	19
1.2.6.	Climatologia:.....	24
1.2.7.	Orografia i hidrologia: .....	28
<b>1.3.</b>	<b>ORGANITZACIÓ MUNICIPAL DE PROTECCIÓ CIVIL .....</b>	<b>35</b>
1.3.1.	Estructura, funcions i responsabilitats .....	35
1.3.2.	Centres de coordinació.....	55
<b>1.4.</b>	<b>PROGRAMA I PROCEDIMENT D'IMPLANTACIÓ, SIMULACRES, MANTENIMENT, REVISIÓ I ACTUALITZACIÓ.....</b>	<b>57</b>
1.4.1.	Programa de la implantació del pla.....	57
1.4.2.	Manteniment del pla.....	58
1.4.3.	Programa d'exercicis i simulacres .....	59
<b>1.5.</b>	<b>BASES PER AL PLA DE RECUPERACIÓ PREVIST A L'ARTICLE 31 DE LA LLEI 4/1997.....</b>	<b>60</b>
1.5.1.	Recopilació de les fonts d'informació dels danys produïts: .....	60
1.5.2.	Recopilació de les dades dels danys que s'han produït: .....	60
1.5.3.	Valoració econòmica dels danys. ....	61
1.5.4.	Procediment de sol·licitud de mesures a altres administracions.....	62

## 1.1. INTRODUCCIÓ, NORMATIVA I DISPOSICIONS LEGALS

El Document Únic de Protecció Civil Municipal és el document que estableix el marc orgànic i funcional previst per a un municipi, amb l'objecte de prevenir i controlar els riscos sobre les persones i els béns i donar resposta adequada a les possibles situacions d'emergència del municipi, sota responsabilitat del titular del pla i garantint la integració d'aquestes actuacions amb el sistema autonòmic de protecció civil. Manresa és una població de més de vint mil habitants i, d'acord amb la Llei 4/1997 de protecció civil de Catalunya, l'Ajuntament resta obligat a elaborar i implantar el Pla de protecció civil municipal, del qual aquest document n'és la base.

D'altra banda, el Document Únic de Protecció Civil Municipal, s'ha realitzat, a banda del Decret 155/2014, de 25 de novembre, pel qual s'aprova el contingut mínim per a l'elaboració i homologació dels plans de protecció civil municipal i s'estableix el procediment per a la seva tramitació conjunta, d'acord amb les disposicions legals, plans d'emergència i normativa que es descriu a continuació:

A nivell municipal:

- Creació de la Comissió Municipal de Protecció Civil 4 de juliol de 1990.
- Pla Bàsic Municipal aprovat el dia 17 de setembre de 1991 i homologat per la Comissió de Protecció Civil de Catalunya el dia 2 d'abril del 1992.
- ADF PLA DE BAGES formada el dia 27/05/1987 pels municipis de MANRESA, SANT FRUITÓS I SANT JOAN DE VILATORRADA.
- Conveni de col·laboració anual entre l'Ajuntament de Manresa i l'ADF Pla de Bages per a la prevenció i extinció d'incendis i altres actuacions de conservació del medi natural.
- Pla d'actuació Municipal per a Nevades, aprovat pel Ple de la Corporació el 16 de febrer de 2004 i homologat per la Comissió de Protecció Civil de Catalunya el dia 20 de maig de 2004.
- Pla d'actuació Municipal per inundacions, aprovat pel Ple de la Corporació el 19 de desembre de 2005 homologat per la Comissió de Protecció Civil de Catalunya el 16 de febrer de 2006.
- Pla d'Actuació Municipal per emergències sísmiques aprovat pel Ple de la Corporació el 16 de maig de 2011 i homologat per la Comissió de Protecció Civil de Catalunya el 27 de juliol de 2011.
- Pla d'actuació per risc d'incendis forestals aprovat pel Ple de la Corporació el dia 21 de juny de 2012 i homologat per la Comissió de Protecció Civil de Catalunya el 13 de juny de 2013.

- Pla d'actuació per a Accidents greus en establiments amb substàncies perilloses, aprovat pel Ple de la Corporació el 21 de novembre de 2013 i homologat per la Comissió de Protecció Civil de Catalunya el 13 de febrer de 2014.
- Aprovació del Pla Local de Seguretat per al període 2014-2017, aprovat pel Ple de la Corporació el 19 de juny del 2018
- Nomenament de la tècnica de Protecció Civil municipal, Montserrat Cambray Montero, el dia 1 d'abril del 2015.
- Pla d'Actuació Municipal per Accidents amb Mercaderies Perilloses aprovat pel ple de la corporació 25 de maig de 2017.
- Pla d'Autoprotecció Castell de focs Festa Major 2023, homologat per la Comissió de Protecció Civil de Catalunya el 8 de setembre de 2023.
- Pla d'Autoprotecció del Correfoc Festa Major 2023, homologat per la Comissió de Protecció Civil de Catalunya el 8 de setembre de 2023 .
- Protocols d'actuació en emergències, anuals, per: Cavalcada de reis, Carnestoltes infantil, Fira de l'Aixada, Fira Expobages – Ascensió, Fira Mediterrània i Fira de Santa Llúcia.

A nivell autonòmic:

- Acord GOV/114/2022, de 31 de maig, pel qual s'aprova la revisió del Pla de protecció civil de Catalunya (PROCICAT).
- Acord GOV/128/2010, de 13 de juliol, pel qual s'aprova el Pla especial per a emergències aeronàutiques a Catalunya (AEROCAT). Actualitzat 10/12/2021
- Acord GOV/126/2014, de 23 de setembre, pel qual s'aprova la revisió del Pla especial d'emergències per nevades a Catalunya (NEUCAT). Actualitzat 10/12/2021.
- Acord GOV/149/2021, de 28 de setembre, pel qual s'aprova la revisió del Pla especial d'emergències sísmiques a Catalunya (SISMICAT).
- Acord GOV/71/2024, de 26 març, pel qual s'aprova la revisió del Pla especial d'emergències per incendis forestals de Catalunya (INFOCAT).
- Acord GOV/165/2014, de 9 de desembre, pel qual s'aprova el Pla especial per a emergències radiològiques de Catalunya (RADCAT). Actualitzat 6/10/2022.

- Acord GOV/14/2015, de 10 de febrer, pel qual s'aprova la revisió del Pla especial d'emergències per inundacions de Catalunya (INUNCAT). Actualitzat 09/2017.
- Acord GOV/29/2015, de 3 de març, pel qual s'aprova la revisió del Pla especial d'emergència exterior del sector químic de Catalunya (PLASEQCAT). Actualitzat 15/12/2022.
- Acord GOV/115/2017 d'1 d'agost, pel qual s'aprova la revisió del Pla especial d'emergència per ventades (VENCAT).
- Acord GOV/58/2022, de 29 de març, pel qual s'aprova el Pla especial d'emergències per Pandèmies a Catalunya.
- Acord GOV/211/2024, d'1 d'octubre, pel qual s'aprova la revisió del Pla especial d'emergències per accidents en el transport de mercaderies perilloses per carretera i ferrocarril a Catalunya (TRANSCAT).

## 1.2. DADES GENERALS DEL MUNICIPI

### 1.2.1. Identificació del municipi:

<b>NOM MUNICIPI</b>	Manresa
<b>COMARCA</b>	Bages
<b>PROVÍNCIA</b>	Barcelona

### 1.2.2. Situació geogràfica:

<b>Municipis veïns:</b>	<b>TELÈFON AJUNTAMENT</b>	<b>TELÈFON POLICIA LOCAL</b>	<b>UBICACIÓ</b>
Sant Joan de Vilatorrada	93 876 40 40	93 876 40 92	Nord - Oest
Sant Fruitós de Bages	93 878 93 00	696 99 77 26	Nord - Est
Pont de Vilomara	93 831 88 11	-	Est
Mura	93 831 72 26	-	Est
Rajadell	93 836 80 26	-	Oest
Sant Salvador de Guardiola	93 835 80 25	-	Sud
Castellgalí	93 833 00 21	-	Sud
Sant Vicenç de Castellet	93 693 06 11	93 693 06 12	Sud

### Superfície:

<b>SUPERFÍCIE TOTAL</b>	41,24 Km <sup>2</sup>
<b>SUPERFÍCIE URBANA</b>	6,43 Km <sup>2</sup>
<b>SUPERFÍCIE FORESTAL</b>	10,23 Km <sup>2</sup>
<b>SUPERFÍCIE AGRÍCOLA</b>	18,54 Km <sup>2</sup>

**1.2.3. Dades de població:**

DADES DE POBLACIÓ	
POBLACIÓ TOTAL	80.208 <sup>1</sup>
POBLACIÓ ESTACIONAL MITJANA	80.208

**Població per barris (plànol 01.4D)**

CODI	DIVISIÓ TERRITORIAL BARRIS	SUPERFÍCIE TOTAL (ha)	POBLACIÓ	PERCENTATGE DE POBLACIÓ	DENSITAT POBLACIÓ
AVV-01	BARRI ANTIC	29,90	4.707	5,87	157,43
AVV-09	BALCONADA	18,80	1.909	2,38	101,55
AVV-04	CAL GRAVAT	138,40	1.539	1,92	11,12
AVV-05	CARRETERA DE SANTPEDOR	87,70	13.289	16,57	151,53
AVV-10	EL GUIX-PUJADA ROJA	287,30	1.042	1,3	3,63
AVV-02	ESCODINES	37,20	5.604	6,99	150,65
AVV-07	FONT DELS CAPELLANS	18,70	2.459	3,07	131,5
AVV-20 AVV-06 AVV-19	LES FARRERES-SUANYA- COMTALS- SANTA CATERINA L'OLLER I PLANA PONT NOU	1888,00	1.065	1,32	0,57
AVV-11 AVV-03	MION, PUIGBERENGUER I MIRALPEIX	474,80	5.119	6,38	10,79
AVV-18	PARE IGNASI PUIG	8,50	1.078	1,34	126,83
AVV-12	PASSEIG I RODALIES	38,20	6.281	7,83	164,43
AVV-15	PLAÇA DE CATALUNYA I BARRIADA SALDES	44,80	7.620	9,5	170,09
AVV-13	POBLE NOU	27,90	6.112	7,62	219,07
AVV-14	SAGRADA FAMILIA	46,80	7.723	9,63	165,03

<sup>1</sup>Les dades extretes del cens de l'Ajuntament de Manresa a data 01/06/2024

<b>CODI</b>	<b>DIVISIÓ TERRITORIAL BARRIS</b>	<b>SUPERFÍCIE TOTAL (ha)</b>	<b>POBLACIÓ</b>	<b>PERCENTATGE DE POBLACIÓ</b>	<b>DENSITAT POBLACIÓ</b>
AVV-16	SANT PAU	64,40	515	0,64	8
AVV-17	VALLDAURA	41,10	6.914	8,62	168,23
AVV-21	VIC-REMEI	61,30	6.452	8,04	105,26
AVV-08	VILADORDIS	832,40	785	0,98	0,95
	<b>TOTAL MANRESA</b>	<b>4146,20</b>	<b>80.208</b>	<b>100,00</b>	<b>19,35</b>

**1.2.4. Infraestructures i vies de comunicació:**

INFRAESTRUCTURES I VIES DE COMUNICACIÓ				
XARXA VIÀRIA CARRETERA/ AUTOPISTA	TITULARITAT	PUNTS QUILOMÈTRICS		PONTS I TÚNELS
		Origen	Destí	
C-16 – E-9: Autopista Manresa – Terrassa	Generalitat de Catalunya; concessió a AUTEMA amb col·laboració de Cintra i Abertis	Km. 46,4	Km. 51,3	Veure taula 1
C-16c	Generalitat de Catalunya	Km. 0	Km. 0,7	Veure taula 1
C-25 (Eix Transversal)	Generalitat de Catalunya, concessió CEDINSA	Km. 129	Km. 135,9	Veure taula 1
C-37 (Eix Diagonal)	Generalitat de Catalunya	Km. 90,6	Km. 93	Veure taula 1
C-37z (Tram Urbà)	Ajuntament de Manresa	Pont Nou	Font Neptú a Zona Congost	Monument
C-37z	Generalitat de Catalunya	Km. 90	Km. 93 Pont de Sant Francesc	Veure taula 1
C-55	Generalitat de Catalunya	Km. 24,5	Km.35,9	Veure taula 1
C-1411b	Diputació de Barcelona	Km. 23,8 Carretera C-55	Km. 26,5	Veure taula 1
C-1411z	Generalitat de Catalunya	Km. 27 Enllaç St. Pau	Km. 28,3 Pont Vell	Monument
BV – 1225 (Pont de Vilomara)	Diputació de Barcelona	C. Sant Cristòfol amb Carretera Pont de Vilomara (Km. 0)	Km. 6 Raval de Manresa	Veure taula 1
BV – 4501 (Santpedor)	Generalitat de Catalunya	Ctra. Santpedor Km. 0	Rotonda Parc de l'Agulla Km 3	Veure taula 1

<b>Taula 1. PONTS I TÚNELS DE CARRETERES I AUTOPISTA. (plànol 12.2)</b>				
<b>CODI</b>	<b>COORDENADES UTM</b>		<b>SECTOR</b>	<b>NOM</b>
	<b>X</b>	<b>Y</b>		
<b>IFC-01</b>	405591	4616893	Sector sud est	C-16 pont camí de l'Angle
<b>IFC-02</b>	405200	4617903	Sector sud est	C-16 pont sobre camí zona Les arnaules
<b>IFC-03</b>	405166	4618638	Sector sud est	C-16 pont sobre BV-1225
<b>IFC-04</b>	405333	4618801	Sector est	C-16 pont camí cementiri Viladordis
<b>IFC-05</b>	405600	4619452	Sector est	C-16 pont camí zona Les Marcetes
<b>IFC-06</b>	405635	4620142	Sector est	C-16 pont SORTIDA 50
<b>IFC-07</b>	405671	4620262	Sector est	C-16 pont sobre camí accés riu Llobregat
<b>IFC-08</b>	398510	4621043	Sector est	C-25 pont camí de La Morera
<b>IFC-09</b>	398771	4620863	Sector oest	C-25 pont SORTIDA 130
<b>IFC-10</b>	399437	4620432	Sector oest	C-25 pont sobre camí de Rajadell
<b>IFC-11</b>	399961	4620473	Sector oest	C-25 pont camí de Rajadell
<b>IFC-12</b>	400395	4620751	Sector oest	C-25 pont SORTIDA 131
<b>IFC-13</b>	400658	4621200	Sector oest	C-25 viaducte sobre c. Lemmerz i riu Cardener
<b>IFC-14</b>	400941	4621431	Sector nord oest	C-25 pont SORTIDA 132
<b>IFC-15</b>	401789	4621608	Sector nord oest	C-25 pont sobre camí Raval del Moixeró
<b>IFC-16</b>	402031	4621672	Sector nord oest	C-25 pont SORTIDA 133 (sobre el Pont Llarg)
<b>IFC-17</b>	402523	4621950	Sector nord oest	C-25 pont vianants camí Nord de l'Eix
<b>IFC-18</b>	398704	4620345	Sector nord oest	C-37 túnel partida dels Cossos sants
<b>IFC-19</b>	398644	4619882	Sector nord oest	C-37 pont sobre RENFE-Adif
<b>IFC-20</b>	398832	4619201	Sector nord	C-37 viaducte del Suanya
<b>IFC-21</b>	398911	4618669	Sector nord	C-37 túnel del camí de l'Infern
<b>IFC-22</b>	398861	4618390	Sector nord	C-37 pont camí Pla de Can Farreres
<b>IFC-23</b>	403607	4616827	Sector nord	C-55 pont Els Comtals
<b>IFC-24</b>	403427	4617907	Sector sud	C-55 pont sobre RENFE-Adif
<b>IFC-25</b>	403370	4618033	Sector sud	C-55 viaducte sobre riu Cardener
<b>IFC-26</b>	403136	4618371	Sector sud	C-55 pont sobre C-1411a
<b>IFC-27</b>	403130	4618608	Sector sud	C-55 pont sobre FGC
<b>IFC-28</b>	404336	4619720	Sector sud	C-55 pont sobre camí dels Trullols
<b>IFC-29</b>	404475	4620371	Sector est	C-55 pont sobre ctra. Viladordis
<b>IFC-30</b>	404418	4620956	Sector est	C-55 pont sobre camí Pistes Conduir
<b>IFC-31</b>	404335	4621204	Sector est	C-55 pont sobre N-141c i C-16a
<b>IFC-32</b>	404347	4621463	Sector est	N-141c pont sobre C-55 (nus viari el Guix)
<b>IFC-33</b>	404082	4621928	Sector nord	C-55 pont sobre c. Sallent
<b>IFC-34</b>	403930	4622003	Sector nord	C-55 pont sobre FGC
<b>IFC-35</b>	403580	4622066	Sector nord	C-55 pont sobre BV-4501 (La Parada)
<b>IFC-36</b>	403187	4622079	Sector nord	C-55 pont ctra. de Santpedor
<b>IFC-37</b>	403005	4622077	Sector nord	C-55 pont camí dels Casals
<b>IFC-38</b>	402812	4622143	Sector nord	C-55 pont en SORTIDA 134 de la C-25
<b>IFC-39</b>	401009	4622068	Sector nord	C-55 pont sobre camí zona Bon Retiro
<b>IFC-40</b>	404523	4621637	Sector nord	N-141c pont vianants Bda. el Guix
<b>IFC-41</b>	403641	4622793	Sector nord	BV-4501 pont sobre SORTIDA 135 de la C-25

**Taula 1. PONTS I TÚNELS DE CARRETERES I AUTOPISTA. (plànol 12.2)**

CODI	COORDENADES UTM		SECTOR	NOM
	X	Y		
<b>IFC-42</b>	400655	4618460	Sector nord	C-37z pont riera de Rajadell (El Xup)
<b>IFC-43</b>	401714	4619381	Sector sud	C-37z pont Fumat sobre RENFE-Adif
<b>IFC-44</b>	401899	4619466	Sector sud	C-37z pont de Sant Francesc
<b>IFC-45</b>	393990	4617721	Sector oest	C-37z pont Torrent de l'Oller
<b>IFC-46</b>	404166	4619277	Sector sud est	BV-1225a pont sobre C-55
<b>IFC-47</b>	405963	4617675	Sector est	BV-1225 pont sobre riu Llobregat
<b>IFC-48</b>	403357	4617773	Sector sud	BV-1411b pont Riera Rajadell
<b>IFC-49</b>	402339	4619446	Sector sud	Pont de la Reforma
<b>IFC-50</b>	401430	4619474	Sector sud	Pont del Gas
<b>IFC-51</b>	400852	4621849	Sector est	C-37z pont a sant Joan de Vilatorrada 01
<b>IFC-52</b>	400963	4622118	Sector nord	C-37z pont a sant Joan de Vilatorrada 02

CAMINS (plànol 1.3 B)						
CODI	NOM DEL CAMÍ	PLA PREVENCIÓ INCENDIS	ESTAT	AMPLADES		
				3m	3-5m	+5m
CAM-001	Camí de Fonollosa		TERRA	X		
CAM-002	Camí de Rajadell		ASFALT			X
CAM-003	Camí del Peu del collbaix	PPI-02	TERRA		X	
CAM-004	Camí de les Vinyes de Collbaix		TERRA	X		
CAM-005	Camí de la Serra d'Ardèvol		TERRA	X		
CAM-006	Camí dels Balcells		TERRA	X		
CAM-007	Camí de La Morera	PPI-03	TOT-Ú / TERRA	X	X	
CAM-008	Camí de la Riera de Rajadell a la Morera	PPI-04	TERRA		X	
CAM-009	Camí de Cal Cuques	PPI-03	TOT-Ú		X	
CAM-010	Camí empedrat de Cal Cuques		PEDRA	X		
CAM-011	Camí del Gorg Blau	PPI-05	TERRA		X	
CAM-012	Camí del Collet de la Mostela		TOT-Ú / GRAVA / TERRA	X		
CAM-013	Camí de Castellfollit del Boix	PPI-07	ASFALT		X	
CAM-014	Camí del Suanya	PPI-08	TOT-Ú		X	
CAM-015	Camí del Suanya a Salelles		TOT-Ú		X	
CAM-016	Camí de l'Infern	PPI-09	TOT-Ú		X	
CAM-017	Camí de les Ferreres	PPI-10	TOT-Ú / TERRA		X	
CAM-018	Camí de les Torres		ASFALT		X	
CAM-019	Camí de Cal Valentí		TOT-Ú	X		
CAM-020	Camí de l'Escola		ASFALT		X	
CAM-021	Camí de la Cooperativa		ASFALT		X	
CAM-022	Camí del Plantat		TERRA	X		
CAM-023	Camí Nou de Salelles		TOT-Ú		X	
CAM-024	Camí de la Ferreria		FGÓ / TERRA	X		
CAM-025	Camí de la Rasa les Ferreres		TOT-Ú		X	
CAM-026	Camí d'En Fargues		TOT-Ú		X	
CAM-027	Camí del Xup		TERRA	X	X	
CAM-028	Camí Tossal del Degà		TOT-Ú	X		
CAM-029	Camí Bellavista		ASFALT		X	
CAM-030	Camí Sol i Aire		ASFALT		X	
CAM-031	Camí de les Tres Forques		TOT-Ú / TERRA	X		
CAM-032	Camí de les Tres Creus		TOT-Ú		X	
CAM-033	Camí de l'Oller	PPI-12	TOT-Ú / TERRA		X	
CAM-034	Camí del Genovès		TERRA	X		
CAM-035	Camí de la Riera de Guardiola		TERRA	X		
CAM-036	Camí de la Riera de Rajadell (tram 1)	PPI-15	TERRA	X		
CAM-037	Camí del Raval de l'Oller		TOT-Ú / TERRA / FORMIGÓ	X	X	
CAM-038	Camí del Cal Gasparó		TOT-Ú / TERRA	X	X	
CAM-039	Camí de Ca l'Oliveres		TOT-Ú / TERRA	X	X	
CAM-040	Camí de Montlleó	PPI-11	TERRA		X	
CAM-041	Camí de la Riera de Rajadell (tram 2)	PPI-14	TERRA / TOT-Ú	X	X	

CAMINS (plànol 1.3 B)						
CODI	NOM DEL CAMÍ	PLA PREVENCIÓ INCENDIS	ESTAT	AMPLADES		
				3m	3-5m	+5m
CAM-042	Camí del Cingle dels Esparvers		TERRA	X		
CAM-043	Camí de les Tries	PPI-15	TERRA	X		
CAM-044	Camí de la Travessa		TERRA	X		
CAM-045	Camí dels Corrons		TOT-Ú		X	
CAM-046	Camí de Cal Taleca		TOT-Ú / TERRA / FORMIGÓ	X	X	
CAM-047	Camí del Pla de Santa Caterina		TOT-Ú / TERRA	X	X	
CAM-048	Camí de la Torre de Santa Caterina		ASFALT / GRAVA	X	X	
CAM-049	Camí de Les Pedreres (tram 1)		ASFALT / TERRA	X	X	
CAM-050	Camí de Les Pedreres (tram 2)		TERRA	X		
CAM-051	Camí dels Polvorers		TERRA	X		
CAM-052	Camí de la Fàbrica Catesus i CIA		ASFALT		X	
CAM-053	Camí de Cal Vallès		TOT-Ú		X	
CAM-054	Camí de la Masia Nova		GRAVA	X		
CAM-055	Camí de Cornet		TERRA	X	X	
CAM-056	Camí de Castellgalí		ASFALT / GRAVA / TERRA	X	X	
CAM-057	Camí de l'Obaga de l'Agneta	PPI-13	TERRA	X		
CAM-058	Camí del Mal Balç	PPI-16	TOT-Ú / TERRA / GRAVA		X	
CAM-059	Camí del Riu Cardener		TOT-Ú		X	
CAM-060	Camí de les Arnaules	PPI-16	TERRA		X	
CAM-061	Camí de Can Font dels Cirerencs		TERRA		X	
CAM-062	Camí de les Pedres		TERRA	X		
CAM-063	Camí dels Paperers		TERRA	X		
CAM-064	Camí de l'Abocador		ASFALT			X
CAM-065	Camí del Pont de Vilomara		ASFALT / TERRA		X	X
CAM-066	Camí de l'Angle		TOT-Ú		X	
CAM-067	Camí del Raval de Manresa	PPI-17	ASFALT / FORMIGÓ / TERRA	X	X	
CAM-068	Camí del Pont foradat	PPI-18	TERRA	X		
CAM-069	Camí de Punta Sabata		TERRA	X		
CAM-070	Camí de Les Marcetes		TERRA	X		
CAM-071	Camí de Deudonat	PPI-20 / PPI-21	TERRA	X	X	
CAM-072	Camí del Riu Llobregat	PPI-20	TERRA	X		
CAM-073	Camí de les Hortes		TERRA	X		
CAM-074	Camí del Cementiri de Viladordis		TERRA / ASFALT	X	X	X
CAM-075	Camí de Sant Pau		ASFALT			X
CAM-076	Camí de la Font dels Llops		TERRA	X		
CAM-077	Camí de la Font de Fans		TERRA	X		
CAM-078	Camí de la Fàbrica Vermella		ASFALT			X
CAM-079	Camí de la Fàbrica Blanca		TERRA	X		
CAM-080	Camí de Cal Frare		ASFALT / TOT-Ú		X	X
CAM-081	Camí de l'Agneta		ASFALT		X	
CAM-082	Camí de la Salut de Viladordis		ASFALT / FORMIGÓ		X	X
CAM-083	Camí del Mas d'En Roca		FGÓ / TERRA	X		X

CAMINS (plànol 1.3 B)						
CODI	NOM DEL CAMÍ	PLA PREVENCIÓ INCENDIS	ESTAT	AMPLADES		
				3m	3-5m	+5m
CAM-084	Camí dels Trullols		TERRA	X		
CAM-085	Camí de l'Església		TERRA	X		
CAM-086	Camí del Raval del Solell		TOT-Ú / TERRA / FORMIGÓ		X	
CAM-087	Camí del Mig de Viladordis (tram 1)		TERRA	X		
CAM-088	Camí del Mig de Viladordis (tram 2)		TERRA	X		
CAM-089	Camí de l'Ustrell		TERRA	X	X	
CAM-090	Camí de Cal Llordeta		TERRA		X	
CAM-091	Camí de Cal Calot		ASFALT / TERRA		X	
CAM-092	Camí de Ca la Rosa		TERRA	X		
CAM-093	Camí del Grau		TERRA / TOT-Ú	X	X	
CAM-094	Camí del Grau al Llobregat		ASFALT / TOT-Ú		X	X
CAM-095	Camí de Viladordis a Sant Fruitós		TOT-Ú / TERRA	X	X	
CAM-096	Camí de la Casa del Grau		TERRA / TOT-Ú	X	X	
CAM-097	Camí de Cal Prat		TERRA / TOT-Ú	X		
CAM-098	Camí del Joncar		TERRA	X		
CAM-099	Camí Transversal del Joncar		TERRA / FORMIGÓ	X		
CAM-100	Camí de Cal Planell		TERRA	X		
CAM-101	Camí de Cal Planes		TERRA	X		
CAM-102	Camí de les Cots		ASFALT		X	
CAM-103	Camí dels Tovots		ASFALT		X	
CAM-104	Camí de Cal Serra		FGÓ		X	
CAM-105	Camí de l'Agulla		ASFALT / TERRA		X	X
CAM-106	Camí de les Aigües		ASFALT / TOT-Ú / TERRA		X	X
CAM-107	Camí de Cal Climent		TERRA	X		
CAM-108	Camí dels Casals		ASFALT / TERRA / TOT-Ú		X	X
CAM-109	Camí de Joncadella		ASFALT			X
CAM-110	Camí de les Torres		ASFALT			X
CAM-111	Camí Transversal del Poal		TOT-Ú / TERRA / FORMIGÓ		X	X
CAM-112	Camí de l'Hostal de l'Arpa		TERRA / TOT-Ú	X	X	
CAM-113	Camí Transversal de l'Hostal de l'Arpa		TERRA / TOT-Ú	X	X	
CAM-114	Camí dels Hortets del Poal		TOT-Ú		X	
CAM-115	Camí del Canyet		TERRA	X		
CAM-116	Camí Nord de l'Eix		TOT-Ú		X	
CAM-117	Camí de Can Tàxies		TERRA		X	
CAM-118	Camí de Cal Tí		TERRA	X	X	
CAM-119	Camí dels Palacios		TERRA / TOT-Ú		X	
CAM-120	Camí del Tren de Súria		GRAVA	X		
CAM-121	Camí de Cal Santacreu		TOT-Ú / TERRA	X	X	
CAM-122	Camí de la Torre Vilà		TOT-Ú / TERRA	X	X	
CAM-123	Camí del Mas Terrós		ASFALT / TOT-Ú / TERRA	X	X	X
CAM-124	Camí del Mas d'En Plà		TERRA	X		
CAM-125	Camí Sud del Mas d'En Plà		TERRA	X		

CAMINS (plànol 1.3 B)						
CODI	NOM DEL CAMÍ	PLA PREVENCIÓ INCENDIS	ESTAT	AMPLADES		
				3m	3-5m	+5m
<b>CAM-126</b>	Camí de Cal Coma		TOT-Ú	X		
<b>CAM-127</b>	Camí de la Talaïa		GRAVA		X	
<b>CAM-128</b>	Camí de la Font del Caló		ASFALT		X	
<b>CAM-129</b>	Camí Font del Fil		TERRA	X		
<b>CAM-130</b>	Camí Sud de l'Eix		TOT-Ú		X	
<b>CAM-131</b>	Camí dels Pescadors		TERRA	X		
<b>CAM-132</b>	Camí de Cal Llop		TERRA	X		
<b>CAM-133</b>	Camí de cal Xerraire		TOT-Ú		X	
<b>CAM-134</b>	Camí de Can Saldes		TERRA	X		
<b>CAM-135</b>	Camí de Puigberenguer		TERRA	X		
<b>CAM-136</b>	Camí de Can Torras		FORMIGÓ		X	
<b>CAM-137</b>	Camí de la Balconada		TERRA	X		
<b>CAM-138</b>	Camí de les Ínyigues		TERRA	X		

XARXA FERROVIÀRIA (plànol 04)	CARACTERÍSTIQUES	ESTACIONS	PONTS I TÚNELS
RENFE / adif	<b>Lleida - Manresa – Barcelona –</b> (Transport de viatgers i mercaderies)	Nord (IFF-01)	Veure taula 2
FGC	<b>Manresa – Barcelona</b> (Transport de viatgers i mercaderies)	Manresa – Viladordis (IFF-17) Manresa – Alta (IFF-08) Manresa – Baixador (IFF-09)	Veure taula 2
	<b>Manresa – Súria</b> (Transport mercaderies)	Manresa – Alta (IFF-08)	Veure taula 2

Taula 2. PONTS, TÚNELS I ESTACIONS FERROVIÀRIES (Plànol 04)					
CODI	COORDENADES UTM		SECTOR	ADREÇA	INFRAESTRUCTURA
	X	Y			
IFF-01	402357	4619394	Bda. Torre Santa Caterina	C-1411b s/n	RENFE-ADIF - Estació del Nord
IFF-02	400073	4620310	Bda. Ferreres-Suanya-Pirelli	Turó de la Mustela	RENFE-ADIF - Túnel de Manresa
IFF-03	400370	4620322	Bda. Ferreres-Suanya-Pirelli	Camí de Castellfollit del Boix	RENFE-ADIF - Pont camí Castellfollit del Boix
IFF-04	402719	4619275	Bda. Torre Santa Caterina	Bda. la Guia	RENFE-ADIF - Pont de la Guia
IFF-05	403231	4617997	Bda. Torre Santa Caterina	Can Pocoli	RENFE-ADIF - Pont Can Pocoli
IFF-06	403642	4617603	Pol. Ind. els Comtals	Pol. Ind. els Comtals	RENFE-ADIF - Pont Comtals 1
IFF-07	403798	4616920	Pol. Ind. els Comtals	Pol. Ind. els Comtals	RENFE-ADIF - Pont Comtals 2
IFF-08	402551	4620690	Bda. Ctra. de Santpedor	Ctra. de Santpedor 42-44	FGC - Estació Manresa - Alta
IFF-09	402491	4620626	Bda. Passeig i Rodalies	C. Primer de Maig 10	FGC - Estació Manresa -Baixador
IFF-10	402595	4620615	Bda. Passeig i Rodalies	C. Camps i Fabrès	FGC - Pont C. Camps i Fabrès
IFF-11	402717	4620604	Bda. Ctra. de Santpedor	C. Sèquia	FGC - Túnel C. Sèquia
IFF-12	402826	4620635	Bda. Ctra. de Santpedor	Ctra. de Santpedor	FGC - Túnel Ctra. de Santpedor
IFF-13	403284	4620718	Bda. Ctra. Vic-Remei	Ctra. de Vic - Pl. Prat de la Riba	FGC - Pont de Ferro
IFF-14	403320	4620666	Bda. Sagrada Família	C. Sant Joan d'En Coll	FGC - Pont Sant Joan d'En Coll
IFF-15	403321	4620510	Bda. Font dels Capellans	C. Font dels Capellans s/n	FGC - Pont Font dels Capellans
IFF-16	403010	4619896	Bda. Sagrada Família	C. del Peix	FGC - Túnel de Santa Clara
IFF-17	403020	4619844	Bda. Sagrada Família	Av. Francesc Macià s/n	FGC - Estació Manresa-Viladordis
IFF-18	403003	4618970	Bda. Sant Pau	Bda. Sant Pau	FGC - Túnel de Sant Pau
IFF-19	403060	4618815	Bda. Sant Pau	Bda. Sant Pau	FGC - Pont de Sant Pau
IFF-20	403860	4617807	Bda. Viladordis	El Mal Balç	FGC - Túnel de Rajadell
IFF-21	404239	4616465	Bda. Viladordis	Can Font del Cirerencs	FGC - Túnel del Firmat

**Taula 2. PONTS, TÚNELS I ESTACIONS FERROVIÀRIES (Plànol 04)**

CODI	COORDENADES UTM		SECTOR	ADREÇA	INFRAESTRUCTURA
	X	Y			
<b>IFF-22</b>	403078	4620794	Bda. Ctra. de Santpedor	C. Indústria	FGC - Pont C. Indústria
<b>IFF-23</b>	403193	4620947	Bda. Ctra. de Santpedor	Av. Bases de Manresa	FGC - Pont Bases de Manresa
<b>IFF-24</b>	403388	4621221	Pol. Ind. d'Els Dolors	Av. d'Els Dolors	FGC - Viaducte d'Els Dolors
<b>IFF-25</b>	404199	4622459	Bda. Ctra. de Santpedor	L'Agulla	FGC - Pont de l'Agulla

CODI	COORDENADES		ESTACIONS AERONÀUTIQUES (Plànol 14)	DADES DE CONTACTE	CARACTERÍSTIQUES
	X	Y			
AER-01	405460	4624340	Aeròdrom Barcelona – Bages (Sant Fruitós de Bages)	Camí del Aeròdrom, s/n 08272 Sant Fruitós de Bages	L'aeròdrom es troba fora del terme, però afecta a Manresa en la zona II del risc aeronàutic d'aquest.
AER-02	404555	4621766	Heliport Parc Bombers	Ctra. de Vic, s/n 08241 Manresa	Servei Emergències
AER-03	403418	4619397	Heliport de Sant Joan de Deu (Hospital General de Manresa).	C. Dr. Alexandre Soler, 1-3 08240 Manresa	Traslats hospitalaris

ALTRES MITJANS DE TRANSPORT	DADES DE CONTACTE	CARACTERÍSTIQUES
<b>Autobús Urbà</b>	SAGALÉS- BUS-MANRESA	<p>8 Línies:</p> <ul style="list-style-type: none"> <li>▪ Línia 1: Balconada</li> <li>▪ Línia 2: Parada</li> <li>▪ Línia 3: Mion</li> <li>▪ Línia 4: Font-Valldaura</li> <li>▪ Línia 5: Sant Pau -Viladordis</li> <li>▪ Línia 6: Festius (direcció Parada)</li> <li>▪ Línia 7: Festius (direcció Balconada)</li> <li>▪ Línia 8: Perimetral (estacions)</li> </ul>
<b>Autobús Interurbà</b>	SAGALÉS	<ul style="list-style-type: none"> <li>▪ Manresa – Sant Joan de Vilatorrada</li> <li>▪ Manresa – Terrassa – Granollers</li> <li>▪ Manresa – Barri El Xup</li> <li>▪ Manresa – Prats de Lluçanès</li> <li>▪ Manresa – Artés – Monistrol de Calders</li> <li>▪ Prats de Lluçanès - Manresa – Barcelona</li> <li>▪ Manresa – Artés – Santa Maria d’Oló</li> <li>▪ Manresa – Artés – Moià – Castellterçol</li> <li>▪ Calaf – Manresa (C-25)</li> <li>▪ Manresa – Centre Penitenciari Lledoners</li> <li>▪ St. Vicenç de Castellet – Castellgalí – Manresa</li> <li>▪ St. Vicenç de Castellet - Pont de Vilomara – Manresa</li> <li>▪ Manresa – Pont de Vilomara – St. Vicenç de Castellet – Monistrol</li> <li>▪ Manresa – Castellgalí – Sant Vicenç de Castellet – Monistrol</li> <li>▪ Manresa – Vilanova i la Geltrú – Sitges</li> </ul>
	17 BAGES BUS, S.A.U. (GRUP SAGALÉS)	<ul style="list-style-type: none"> <li>▪ Manresa – Bellaterra (UAB) (Cerdanyola del Vallès) (V-6445)</li> <li>▪ Manresa – Marganell amb fillola Castellgalí i Castellsbell i el Vilar (V-2552)</li> <li>▪ Manresa – Talamanca - Mura (V-0576)</li> <li>▪ Manresa – Rocafort amb fillola a Sant Vicenç de Castellet i Castellgalí (V-0481)</li> <li>▪ Manresa – Sant Fruitós de Bages - Navarces (V-1849)</li> <li>▪ Servei combinat (V481/V2552)</li> <li>▪ Manresa (est. Nord) – Fonollosa (V-6431) amb fillola - Calaf</li> <li>▪ Manresa – Monestir de Montserrat (V-3148)</li> </ul>

ALTRES MITJANS DE TRANSPORT	DADES DE CONTACTE	CARACTERÍSTIQUES
	ALSA	<ul style="list-style-type: none"> <li>▪ Manresa – Santpedor – Castellnou de Bages – Sta. Anna Claret</li> <li>▪ La Pobla de Lillet – Berga – Manresa - Barcelona</li> <li>▪ Ponts – Manresa</li> <li>▪ Solsona – Manresa - Barcelona</li> </ul>
	DIREXIS TG	<ul style="list-style-type: none"> <li>▪ Manresa – Sant Salvador de Guardiola</li> <li>▪ Igualada – Manresa</li> </ul>
	MONBUS	<ul style="list-style-type: none"> <li>▪ Barcelona – Manresa</li> <li>▪ Manresa – Monistrol M. – Olesa de Montserrat – Barcelona</li> <li>▪ Igualada – Manresa</li> <li>▪ Manresa – Tarragona</li> </ul>
	TEISA - EIX BUS	<ul style="list-style-type: none"> <li>▪ EIX BUS : Lleida – Tàrrrega –Cervera– Manresa – Vic – aeroport Girona</li> </ul>

\*dades extretes de l'Ajuntament de Manresa de la Secció de Mobilitat

### 1.2.5. Serveis bàsics:

#### - Xarxa de gas (plànol 1.5 B):

XARXA DE GAS	COMPANYIA	CARACTERÍSTIQUES DEL TRANSPORT
Trama Urbana	Gas Natural Redes GLP, S.A.	Xarxa subterrània
Gasoducte Manresa	Gas Natural Redes GLP, S.A.	Xarxa subterrània

#### - Xarxa Elèctrica (plànol 1.5 C)

CODI	XARXA ELÈCTRICA	TENSIÓ	SUBESTACIONS TRANSFORMADORES	COMPANYIA	TIPUS	AFECTA MASSA FORESTAL? (S/N)
SET-06	Subestació elèctrica	110 Kw	Manresa-Dolors	ENEL	Aèria	N
SET-07	Subestació elèctrica	110 Kw	ElCongost	ENEL	Aèria	N
SET-08	Línia aèria	110 Kw	Sector nord est "El Grau"	ENEL	Aèria	N

CODI	XARXA ELÈCTRICA	TENSIÓ	SUBESTACIONS TRANSFORMADORES	COMPANYIA	TIPUS	AFECTA MASSA FORESTAL? (S/N)
SET-09	Línia aèria	110 Kw	Sector sud-est "El Pont de Vilomara"	EDEL	Aèria	N
SET-10	Línia aèria	110 Kw	Sector nord-oest "Collbaix"	EDEL	Aèria	N
SET-11	Línia aèria	110 Kw	Sector oest "La Catalana"	EDEL	Aèria	N

La ciutat disposa de dues subestacions transformadores de la companyia ENEL. La primera està situada al costat de la zona esportiva del Congost, darrera el Cementiri municipal. Aquesta subestació està servida per 4 línies de 110 kw que provenen de La Fortesa (Calaf), Cardona, Manresa i Terrassa, i entra a la mateixa per la zona de Sant Joan de Vilatorrada i dona cobertura aproximadament a la meitat de la ciutat. Aquesta subestació té el nom tècnic de CONGOST.

L'altra subestació està situada a la zona de la Ctra. de Vic – Pujada Roja, davant de la plaça Prat de la Riba. Aquesta subestació està servida per 4 línies de 110 kw que provenen de Congost, Calders 1, Calders 2 i Monistrol i entra a la nostra ciutat per la zona del polígon dels Dolors. Aquesta subestació té el nom tècnic de MANRESA-DOLORS.

Aquestes dues subestacions no tenen presència de personal en cap moment i estan supervisades les 24h per telemetria a través del centre de control situat a Barcelona.

#### COMPANYIA ENEL

Aquesta empresa, com a encarregada de la distribució d'energia elèctrica a la nostra ciutat, és la única que disposa de tota la informació sobre aquesta situació i sobre els treballs que es realitzen, temps previstos de reparació i possibles afectacions no previstes en aquest document.

Per tot això, i immediatament que es constitueixi el comitè d'emergències municipal a la sala de crisis del CECOPAL, es demanarà a aquesta empresa tota la informació relativa a l'emergència de que disposi i que posarà a disposició del comitè d'emergència per al seu coneixement i per la presa de decisions segons sigui aquesta informació.

El comitè d'emergències coneixerà la informació de la situació per part de tots els grups implicats per col·laborar amb els mateixos en la resolució de casos de necessitat. Tanmateix, i dins les seves possibilitats, la companyia posarà a disposició del comitè d'emergències tot el personal propi o subcontractat que no treballi en la resolució de l'emergència per donar suport a aquelles actuacions que es puguin realitzar per minimitzar les conseqüències de la fallada. El criteri d'instal·lació es procurarà que es prengui amb consens entre els responsables d'aquesta companyia i el Comitè d'emergències.

A partir d'aquest document, la companyia, redactarà una documentació complementària per conèixer de cada transformador de la ciutat que tingui elements vulnerables descrits en aquest document, els serveis que afectaria, per donar a conèixer al C.R.A. de la ciutat, les activitats de risc afectades per la fallada d'energia elèctrica i poder informar ràpidament a les mateixes, la previsió de la durada de la manca de subministrament elèctric.

- **Xarxa de Telecomunicacions:**

XARXES DE TELECOMUNICACIONS (Plànol 1.5 D)			
USUARIS	COORDENADES UTM		CARACTERÍSTIQUES
	X	Y	
<ul style="list-style-type: none"><li>Xarxa RESCAT</li><li>Repetidor Policia Local</li><li>Repetidor manteniment</li><li>Abertis</li></ul>	401640	4619749	Edifici La Florinda
<ul style="list-style-type: none"><li>Repetidor TXTRX</li><li>Manteniment</li><li>Policia Nacional</li><li>Creu Roja</li></ul>	403594	4618584	Magatzem manteniment
<ul style="list-style-type: none"><li>Altecom (FIBRACAT)</li><li>Wifi Bages</li><li>Guardia Civil</li><li>Kouten Guillem</li></ul>	404543	4618070	Bufalvent al costat del Parc del Secà (caseta emissora)
<ul style="list-style-type: none"><li>Kouten</li></ul>	401817	4621045	Barriada Mion

<b>XARXES DE TELECOMUNICACIONS (Plànol 1.5 D)</b>			
<b>USUARIS</b>	<b>COORDENADES UTM</b>		<b>CARACTERÍSTIQUES</b>
	<b>X</b>	<b>Y</b>	
<ul style="list-style-type: none"> <li>▪ Repetidor TV pública i privada</li> <li>▪ Wifi Bages</li> </ul>			
<ul style="list-style-type: none"> <li>▪ Aigües de Manresa (xarxa privada)</li> <li>▪ Ajuntament Wifi comunicació interna</li> <li>▪ Wifi Bages</li> </ul>	402361	4619165	Torre Santa Caterina
<ul style="list-style-type: none"> <li>▪ Wifi Bages</li> <li>▪ Altecom</li> <li>▪ ADF</li> <li>▪ PC (Xarxa Lima)</li> <li>▪ Manteniment</li> <li>▪ Fibracat</li> </ul>	404149	4621442	Palau Firal
<ul style="list-style-type: none"> <li>▪ Telefònica</li> </ul>	402650	4620506	Passeig Pere III- Carrer Sèquia

- **Xarxa d'aigua potable i xarxa de Clavegueram: Aigües de Manresa (plànol 1.5 A)**

<b>CODI</b>	<b>COORDENADES</b>		<b>DESCRIPCIÓ</b>
	<b>X</b>	<b>Y</b>	
<b>SET-01</b>	402693	4621416	Planta potabilitzadora
<b>SET-02</b>	403883	4622480	Estany artificial de l'Agulla
<b>SET-12</b>	403661	4617745	Planta depuradora d'aigua residual
<b>SET-13</b>	403626	4619399	Dipòsit regulador Cal Gravat
<b>SET-14</b>	404567	4617913	Dipòsit regulador Bufalvent
<b>SET-15</b>	403004	4618811	Dipòsit de sant Pau
<b>SET-16</b>	NO	NO	La Sèquia de Manresa

## - Xarxa de prevenció d'incendis

PUNTS D'AIGUA D'ACUMULACIÓ (DIPÒSITS I BASSES) (Plànol 01.5 F)							
CODI	CAPACITAT	ACCÉS	COORDENADES		MITJANS AERIS	MITJANS TERRESTRES PER ASPIRACIÓ	AIGUA
			X	Y			
SET-02	10.000 m <sup>3</sup>	Parc de l'Agulla – Estany artificial	403883	4622430	Sí	No	No Tractada
DIP-1	300 m <sup>3</sup>	BOSCAT Camí de Rajadell (sud), s/n - Collet de la Mustela	379739	4620246	Sí	Sí	Tractada
DIP-2	200 m <sup>3</sup>	Masia March - Camí de les Torres s/n	399738	4619369	Sí	No	Tractada

XARXA HIDRANTS (Plànol 1.5 F)
Veure DOCUMENT N° 6: Apartat 6.2.3.

**1.2.6. Climatologia:**

Manresa disposa d'una estació meteorològica que pertany a la Xarxa d'Observadors Meteorològics (XOM), que és un punt d'observació manual (codi BA039) i està situat a la Casa de La Culla.

Aquesta estació aporta dades al Servei Meteorològic de Catalunya, però aquest servei disposa d'estacions automàtiques (EMA), per tant, un cop feta la consulta als Serveis Climàtics de l'Àrea de Climatologia (Meteocat), les dades que s'han utilitzat en aquest apartat, corresponen a les dades de l'estació EMA més propera, emplaçada al terme municipal de Sant Salvador de Guardiola (codi CL). Aquesta estació pertany a la Xarxa d'Estacions Meteorològiques Automàtiques (XEMA), integrada a la Xarxa d'Equipaments Meteorològics de la Generalitat de Catalunya (Xemec). Veure plànol 1.2.6.

CODI	TIPUS	LOCALITZACIÓ	CARACTERÍSTIQUES	ENLLAÇ WEB
MET-01	ESTACIÓ (XOM)	Exterior del Camp d'Aprenentatge i Casa de la Natura de la Culla	Estació meteorològica AEMET, anomenada Manresa - La Culla funciona des de l'any 1985, classificada com agro-meteorològica amb tres lectures manuals diàries, depèn del Ministeri de Medi Ambient, ubicada al exterior del Camp d'Aprenentatge i Casa de la Natura de la Culla.	<a href="http://www.aemet.es/va/eltiempo/observacion/ultimosdatos?k=cat&amp;l=0149X&amp;w=0&amp;datos=img&amp;x=h24&amp;f=temperatura">http://www.aemet.es/va/eltiempo/observacion/ultimosdatos?k=cat&amp;l=0149X&amp;w=0&amp;datos=img&amp;x=h24&amp;f=temperatura</a>
MET-02	ESTACIÓ (EMA)	41°40'49.1"N 1°46'01.4"E Sant Salvador de Guardiola	És troba a una altitud de 349m, operativa des de febrer de 1996.	<a href="http://www.meteo.cat">www.meteo.cat</a>

Informació de l'estació EMA :

Codi EMA	Nom EMA	Comarca	Data inici	Data Final	X UTM (m)	Y UTM (m)	Z (m)
CL	Sant Salvador de Guardiola	Bages	02/02/1996		397445	4614314	349

Abreviació	Nom Variable (Dades Anuals)	Unitat
TMM	Temperatura mitjana anual	°C
TXX	Temperatura màxima abs. anual + data	°C
TNN	Temperatura mínima abs. anual + data	°C
TXM	Temperatura màxima mitjana anual	°C
TNM	Temperatura mínima mitjana anual	°C
HRMM	Humitat relativa mitjana anual	%
HRXX	Humitat relativa màxima absoluta anual + data	%
HRNN	Humitat relativa mínima absoluta anual + data	%
PMM	Pressió atmosfèrica mitjana anual	hPa
PXX	Pressió atmosfèrica màxima abs. anual + data	hPa
PNN	Pressió atmosfèrica mínima abs. anual + data	hPa
VVMM10	Velocitat mitjana anual del vent 10 m (esc.)	m/s
DVMM10	Direcció mitjana anual del vent 10 m (m. 1)	°
VVXX10	Ratxa màxima abs. anual del vent 10 m + data	m/s
DVVXX10	Direcció de la ratxa màxima anual vent 10 m	°
PPT	Precipitació acumulada anual	mm
RS24hM	Mitjana anual d'irradiació solar global diària	MJ/m <sup>2</sup>

Abreviacions corresponents als quadres climatològics anuals (des del 2013 al 2023)

ANY	Temperatura (°C)						
	TMM	TXX	Data Extrem TXX	TNN	Data Extrem TNN	TXM	TNM
2013	13,1	35,5	2013-07-27 15:11:00	-6,6	2013-02-27 06:34:00	20,9	6,5
2014	13,8	36,6	2014-08-10 13:59:00	-6,5	2014-12-31 07:09:00	21,6	7,3
2015	13,9	42,5	2015-07-07 14:17:00	-7,4	2015-02-06 07:12:00	22,3	7,1
2016	13,8	38,2	2016-09-04 13:23:00	-6,5	2016-01-17 07:23:00	21,9	7,1
2017	13,7	40,2	2017-08-04 13:55:00	-9,1	2017-01-18 07:24:00	22,3	6,6
2018	13,7	39	2018-08-04 13:04:00	-6,6	2018-02-09 06:33:00	21,3	7,5
2019	13,8	42,9	2019-06-28 14:12:00	-6,8	2019-01-11 07:36:00	22,3	6,7
2020	13,9	39,3	2020-07-31 13:28:00	-5,3	2020-12-27 06:55:00	21,8	7,6
2021	13,9	41,6	2021-08-12 12:08:00	-6,7	2021-01-06 01:56:00	21,9	7,2
2022	14,8	40,3	2022-08-12 15:18:00	-7,6	2022-01-16 07:33:00	23,4	7,8
2023	14,6	42,4	2023-07-18 13:13:00	-7,9	2023-01-23 07:27:00	23,3	7,6

ANY	Humitat relativa (%)				
	HRMM	HRXX	Data Extrem HRXX	HRNN	Data Extrem HRNN
2013	73	100	2013-12-24 10:09:00	16	2013-04-20 17:09:00
2014	77	100	2014-12-26 23:00:00	13	2014-12-29 14:33:00
2015	74	100	2015-12-31 08:30:00	10	2015-03-05 16:48:00
2016	75	100	2016-12-31 10:02:00	15	2016-07-15 14:37:00
2017	75	100	2017-12-31 11:00:00	16	2017-06-15 11:48:00
2018	79	100	2018-12-30 10:04:00	16	2018-03-21 14:30:00
2019	71	100	2019-12-31 10:00:00	11	2019-07-07 13:46:00
2020	76	100	2020-12-24 09:30:00	19	2020-08-01 15:01:00
2021	74	100	2021-12-31 23:32:00	9	2021-08-27 13:16:00
2022	72	100	2022-12-31 09:30:00	8	2022-05-22 13:45:00
2023	71	100	2023-12-25 01:05:00	10	2023-07-18 12:38:00

ANY	Pressió atmosfèrica (hPa)				
	PMM	PXX	Data Extrem PXX	PNN	Data Extrem PNN
2013	974,9	997,1	2013-01-03 23:00:00	939,6	2013-01-19 17:17:00
2014	974,7	992,5	2014-12-22 09:32:00	951,1	2014-02-10 04:40:00
2015	978,3	1000,6	2015-01-09 09:21:00	945,4	2015-01-31 04:01:00
2016	976,8	996,2	2016-12-24 10:12:00	946,9	2016-02-27 06:22:00
2017	977,8	995,5	2017-12-05 10:10:00	948,7	2017-12-11 07:04:00
2018	975	996	2018-01-28 10:04:00	947,7	2018-03-01 20:56:00
2019	975,8	994,4	2019-02-14 08:30:00	948,9	2019-11-23 03:00:00
2020	977	993	2020-02-22 22:02:00	949,1	2020-12-28 05:42:00
2021	976,3	995,2	2021-02-23 23:59:00	956,5	2021-01-22 12:11:00
2022	977,4	993,9	2022-01-13 23:00:00	955,6	2022-04-23 06:44:00
2023	976,6	997,3	2023-12-17 09:40:00	947,1	2023-10-20 00:36:00

ANY	Vent (m/s)					
	VVMM10	DVMM10	VVXX10	Data Extrem VVXX10	DVVXX10	Data Extrem DVVXX10
2013	1,2	193	20,4	2013-02-11 22:51:00	319	2013-02-11 22:51:00
2014	1,1	180	29,4	2014-09-04 22:06:00	352	2014-09-04 22:06:00
2015	1	177	18,9	2015-11-02 21:05:00	126	2015-11-02 21:05:00
2016	1	181	20,4	2016-02-09 22:28:00	323	2016-02-09 22:28:00
2017	1	177	19	2017-12-27 09:33:00	262	2017-12-27 09:33:00
2018	1	179	19,5	2018-03-31 10:00:00	280	2018-03-31 10:00:00
2019	1,1	183	19,7	2019-12-13 12:10:00	271	2019-12-13 12:10:00
2020	1	182	18,2	2020-03-02 10:34:00	266	2020-03-02 10:34:00
2021	1,1	183	20,9	2021-01-22 12:41:00	260	2021-01-22 12:41:00
2022	1,1	176	18,3	2022-08-25 17:11:00	13	2022-08-25 17:11:00
2023	1,2	183	23,2	2023-11-02 21:48:00	295	2023-11-02 21:48:00

ANY	Precipitació (mm o l/m <sup>2</sup> )	Irradiació solar (MJ/m <sup>2</sup> )
	PPT	RS24hM
2013	557,1	15,8
2014	581,6	15,2
2015	328,2	16,1
2016	562,8	16,2
2017	418,6	16,5
2018	938,6	15,2
2019	490,3	16,7
2020	651,5	15,7
2021	327,2	15,4
2022	438,4	16
2023	451,9	16,4

A partir de les observacions dels últims anys, en general, el mes més plujós a Manresa és novembre, seguit de l'octubre i l'abril. Mentre que el mesos més secs són: gener, febrer i desembre, sent febrer el mes més sec. Tot i que a Manresa hi ha alguns dies de glaçada a l'any (dies amb temperatura inferior a 0°C), com que els mesos d'hivern són els més secs, no es produeixen pràcticament nevades, els dies de nevada anuals són entre 0-2.

Informació facilitada pel Servei de Meteorologia de la Generalitat de Catalunya:  
<https://www.meteo.cat/wpweb/serveis/formularis/peticio-dinformes-i-dades-meteorologiques/peticio-de-dades-meteorologiques/>

**1.2.7. Orografia i hidrologia:**

<b>ALTITUD MÀXIMA</b>	525 m vorejant el pic del Collbaix ( límit del terme amb Sant Joan de Vilatorrada)
<b>ALTITUD MÀXIMA AMB POBLACIÓ / INFRAESTRUCTURES</b>	375 m Dipòsit aigües (Polígon industrial Bufalvent)
<b>ALTITUD MÍNIMA</b>	200 m (Passeig del Riu)
<b>ALTITUD MÍNIMA AMB POBLACIÓ / INFRAESTRUCTURES</b>	170 m (al final del terme, zona de l'Angle)
<b>ALTITUD DEL NUCLI URBÀ</b>	238 m (Plaça Major)
<b>RIUS</b>	Riu Cardener Riu Llobregat
<b>RIERES</b>	Riera de Rajadell
<b>TORRENTS A DESTACAR</b>	Torrent de Sant Ignasi (clau) Torrent dels Predicadors (clau) Torrent del Grau Torrent de l'Oller Torrent de Sant Pau Torrent Mas d'En Pla
<b>CANALS</b>	La Sèquia Els Panyos
<b>LLACS</b>	Llac artificial al Parc de l'Agulla
<b>EMBASSAMENTS</b> (aquests afectarien a la població de Manresa a través dels rius)	Manresa no té cap embassament, però en el curs del Riu Cardener hi ha l'embassament de la Llosa del Cavall i l'embassament de Sant Ponç. En el curs del Riu Llobregat l'embassament de la Baells.
<b>PASSOS SOTERRANIS</b>	Al final del C/Indústria i per accedir a l'Av. Bases de Manresa, per superar la infraestructura de FGC. A l'inici de l'Av. Bases de Manresa, per superar la infraestructura de FGC. Al C. Camps i Fabres, per superar la infraestructura de FGC.

## RIUS:

Els principals cursos de la xarxa hidrogràfica del municipi són els rius: riu Llobregat i el seu afluent, el riu Cardener. Es tracta de rius de llera bastant encaixada en els trams superiors on travessen roques dures i que eixamplen les seves valls allà on travessen roques més toves. S'observen variacions de la superfície inundable amb el període de retorn.

Són rius mediterranis amb un règim no-pluvial atenuat, amb una important influència pluvial. El règim propi d'aquests dos rius es troba modificat per l'existència de nombroses rescloses. Les conques hidrogràfiques d'aquests rius són allargades i estretes, característica que origina una ràpida concentració de les aigües d'escorrentia i una circulació de caràcter torrencial. Dins el pas d'avingudes extraordinàries s'observa una canal d'avingudes ordinàries ben definida, que de vegades assoleix una amplada considerable. De les crescudes generalment tardorals, hi ha una documentació històrica que testimonia repetidament la seva importància i efectes devastadors tant al Llobregat com al Cardener.

**El Riu Cardener** neix al Prepirineu, a les Fonts del Cardener, a una altitud de 1.100 m, en el municipi de la Coma i la Pedra. Aquestes fonts li proporcionen un cabal relativament important al peu del Port del Comte. Recull les aigües de les serres del Port del Comte i del Verd, de la Serra de les Comes, del Pedraforca i la Serra d'Ensija. La seva conca de 1.400 km<sup>2</sup> inclou la meitat occidental del Solsonès, part oriental del Berguedà i algunes zones del Bages i l'Anoia. En el seu recorregut es troben els embassaments de la Llosa del Cavall (situat als termes municipals de Guixers i Navès) i el de Sant Ponç (situat als termes d'Olius i Clariana de Cardener).

Després d'haver recorregut 90 km, finalment desemboca al Llobregat a Castellgalí, 8 km aigües avall de Manresa aportant-li un cabal de 6,5 m<sup>3</sup>/s. Des de fa uns anys el seu curs s'ha vist reduït en 3 km amb motiu d'unes filtracions que es van produir al seu pas per La Coromina, la qual cosa va comportar la seva desviació mitjançant la construcció d'un túnel.

El Cardener és un riu amb un cabal interanual irregular. D'acord amb les mesures fetes al Cardener a l'estació d'aforament de Manresa entre 1912 i 1942, presenten com a màxim un cabal mitjà anual de 10,36 m<sup>3</sup>/s l'any 1936 (l'any 1924, va presentar un cabal de 2,37 m<sup>3</sup>/s). Els seus cabals màxims es produeixen en el mes de maig i pel que fa la mitjana mínima, es dona a l'agost. Segons les dades facilitades per l'Agència Catalana de l'Aigua, el cabal mitjà del riu Cardener al seu pas pel municipi de Súria durant els dos últims anys és de 2,73 m<sup>3</sup>/s.

**El Riu Llobregat** és un dels principals rius de Catalunya, neix a les fonts del Llobregat a 1.295 metres d'altitud sobre el nivell del mar, en el municipi de Castellar de n'Hug, comarca del Berguedà. Desemboca al Mar Mediterrani en el terme municipal del Prat de Llobregat. Tota la seva conca és en territori català i recorre les comarques barcelonines de nord a sud.

Segons les dades facilitades per l'Agència Catalana de l'Aigua, el cabal mitjà del riu Llobregat en els dos últims anys aigües amunt de Manresa, al municipi de Balsareny és de 6,13 m<sup>3</sup>/s i de 9,21 m<sup>3</sup>/s aigües avall, al municipi de Castellbell i el Vilar.

En el seu camí cap al sud, l'aigua del riu que no ha estat canalitzada alimenta l'embassament de la Baells, inaugurat el 1974, amb una capacitat de 109,43 hm<sup>3</sup> i que està situat a Cercs. Després de l'embassament el riu recorre molts municipis o termes municipals tals com Olvan, Avià, Gironella, Puig-reig, Navàs, Balsareny, Sallent, Sant Fruitós de Bages o Manresa.

Prop de Balsareny es troba l'inici de La Sèquia que fou construïda per ordre del rei Pere III el Cerimoniós per tal de portar l'aigua del Llobregat a Manresa. En aquest municipi l'aigua s'acumula al Parc de l'Agulla i és distribuïda mitjançant els sistemes de canals La Sèquia cap a les zones de regadiu del Poal i Viladordis. Una part d'aquesta aigua es retorna finalment al Llobregat, on arriba després de passar per la central hidroelèctrica de les Marcetes.

En el seu curs, el Llobregat va rebent aigües de diverses rieres i rius que van augmentant progressivament el seu cabal: riera d'Olvan i de Clarà a Gironella; riera de Merlès a Puig-reig; riera Gavarresa a Cabrianes; i el Calders, que travessa els termes municipals de Monistrol de Calders, el Moianès, i Navarcles, on aflueix al Llobregat. A Castellgalí, el Llobregat rep les aigües del seu afluent principal, el Cardener, que fa augmentar notablement el seu cabal.

Desemboca formant un vast delta d'uns 100 km<sup>2</sup> on es troben les instal·lacions portuàries i aeroportuàries de la ciutat de Barcelona, així com diverses reserves naturals d'importància a nivell europeu. El curs del riu s'ha modificat a la seva part final per poder continuar ampliant les zones dedicades a la logística del transport de mercaderies.<sup>2</sup>

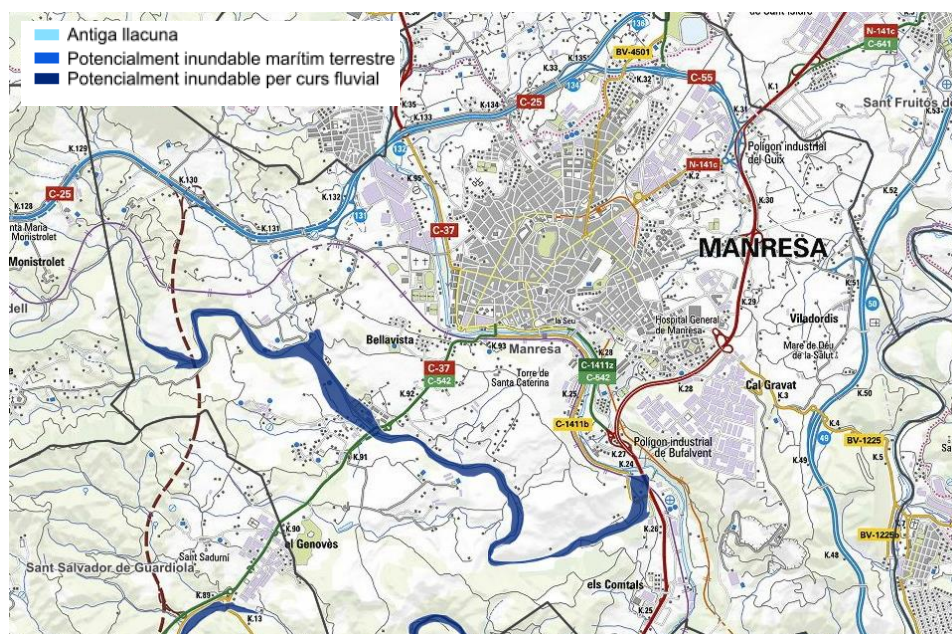
---

<sup>2</sup> Informació extreta dels estudis d'inundabilitat, Departament de Medi Ambient i Habitatge, Generalitat de Catalunya.

## RIERES:

**Riera de Rajadell** és un afluent per la banda dreta del riu Cardener. Neix a l'altiplà de Calaf per la unió de diversos torrents des de les poblacions de la Llavina fins al castell de Boixadors. La riera forma una vall majoritàriament ampla per on passa l'eix Transversal (C-25). Transcorre encaixada entre els termes d'Aguilar de Segarra i Rajadell i arriba al Cardener ja en el terme de Manresa, després d'haver recorregut part dels últims tres quilòmetres encaixada en una vall estreta. La seva llargada és d'uns 30 km i s'orienta d'oest a est. Compta amb nombroses fonts i alguns boscos de ribera amb refugis per la fauna silvestre, especialment aus. Un dels seus principals afluents és la riera de Maçana. Pel que fa als seus cabals són molt variables, en època estival el seu cabal es gairebé nul i la resta de l'any, depenent de la pluviometria de la zona, augmenta o disminueix, (no s'han pogut esbrinar els cabals d'aquesta, tot i haver fet consultes a l'ACA).

Aquesta riera, en cas d'una avinguda extraordinària, podria inundar una gran extensió al seu voltant, i afectaria diverses zones al seu pas des del Pla de Maria, Cal Marc, el Raval de la Riera, Cal Valentí i Cal Vicenç, gran part del barri el Xup i finalment l'escola de captació agrària de Manresa, tal i com es pot observar en el mapa adjunt (Figura 1).



**Figura 1** - Risc d'inundabilitat al voltant de la Riera de Rajadell. Font: Mapa de Protecció Civil de Catalunya

## **TORRENTS:**

**El Torrent de Sant Ignasi** en el seu recorregut inicial, a cel obert, separava el barri de les Escodines de la resta de Manresa, naixia al carrer de Sant Joan d'En Coll, passava pels terrenys de la fàbrica nova fins a la Plaça Santa Llúcia i fina al Cardener. A més a més, el torrent servia i continua servint de col·lector d'una gran part de la xarxa de clavegueres de la ciutat. La contaminació de les aigües, la brutícia i les pudors comportaven nombrosos problemes higiènics i sanitaris. L'any 1935 es va cobrir una part d'aquest torrent, posteriorment van continuar les obres però fins el 1956 no va quedar completament cobert. L'any 2010 es van fer obres de millora de la connexió entre el col·lector de l'Avinguda dels Dolors amb aquest Torrent de manera que actualment aquest torrent recull les aigües d'una zona molt més ampla en forma de clavegueram.

**El Torrent dels Predicadors** Manresa s'estén sobre un terreny amb una morfologia complexa que ha condicionat el seu creixement. L'orografia de Manresa afavoreix l'aparició de dos torrents que recollien l'aigua d'escorrentia dels turons de la zona —el de Sant Ignasi i el dels Predicadors— i desembocaven al riu Cardener. La proposta de cobriment del torrent dels Predicadors, va fer possible formar el passeig Pere III. En l'actualitat, el Torrent dels Predicadors, està completament cobert i actua com a clavegueram, recollint les aigües residuals d'una zona molt més ampla que la seva conca inicial<sup>3</sup>.

Actualment els dos Torrents i tota la xarxa de clavegueram de la ciutat, desemboquen cap a un gran col·lector que recull totes les aigües residuals, vorejant el Riu Cardener, fins a la Depuradora de Manresa que gestiona l'empresa Aigües de Manresa.

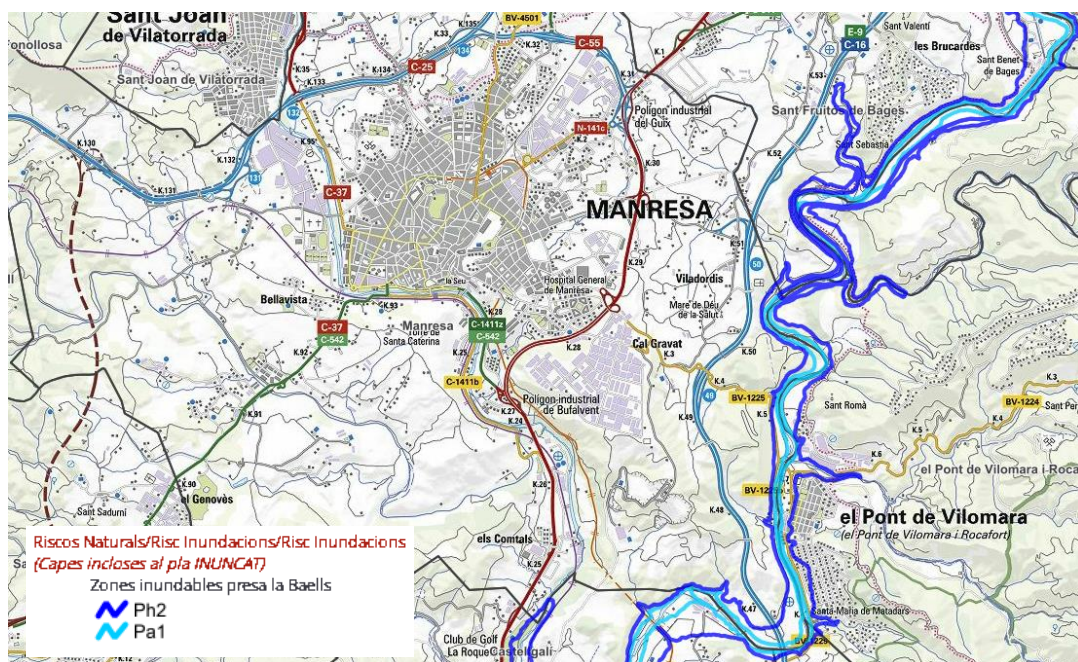
---

<sup>3</sup> Informació extreta del Pla d'Ordenació Urbanístic Municipal de Manresa (POUM).

## **EMBASSAMENTS:**

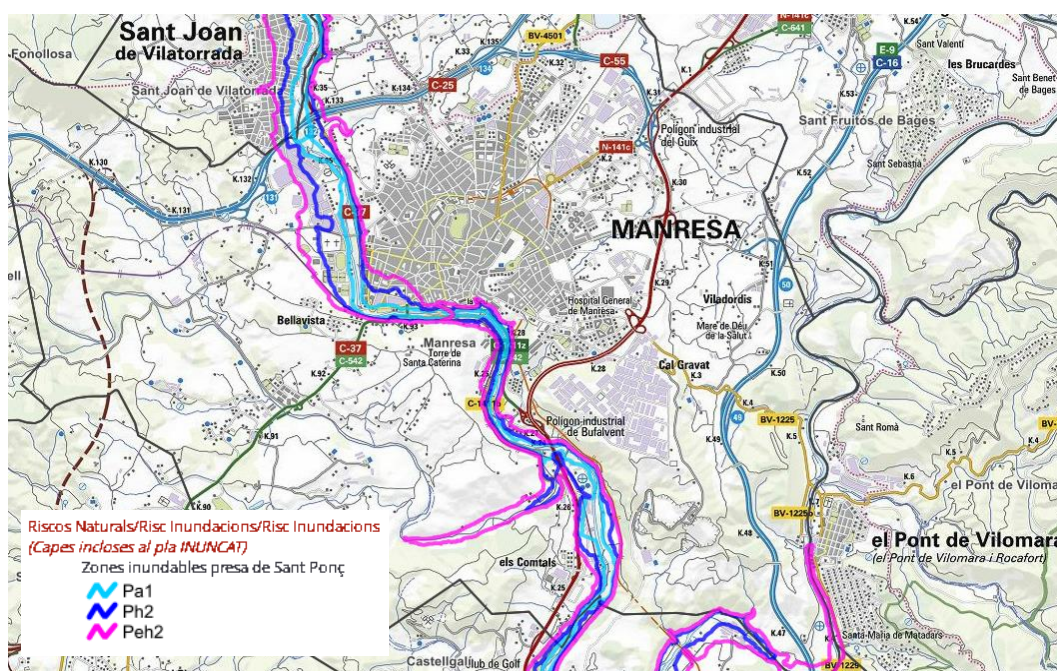
D'acord amb el Mapa de Protecció Civil de Catalunya, les zones potencialment inundables que afectarien Manresa són les següents:

- **Presa de la Baells:** en el cas de trencament o desbordament d'aquesta presa, l'impacte d'aquest accident estrictament sobre el municipi de Manresa seria només al sud-est, just al seu marge amb el Pont de Vilomara on el cabal del riu Llobregat es trobaria fortament incrementat (Figura 2).



**Figura 2** - Zones inundables de la presa de La Baells. Font: Mapa de protecció civil de catalunya.

- **Presa de Sant Ponç:** en el cas de trencament o desbordament d'aquesta presa és la que més afectaria el municipi de Manresa, atès que actua sobre el Riu Cardener, el curs del qual travessa tot el terme municipal i suposaria importants efectes sobre la població, inundant grans extensions de terreny al voltant de la llera del Riu Cardener fins al punt d'arribar a inundar zones del nucli urbà de la població.



**Figura 3** - Zones inundables de la presa de Sant Ponç. Font: Mapa de protecció civil de Catalunya

S'observen desbordaments associats amb estructures de pas de vies de comunicació: la C-55 i les dues línies de ferrocarril, així com l'afectació a la via del Passeig del Riu. També quedarien afectades la zona esportiva del Congost, la Fàbrica Vermella i Fàbrica Blanca, l'escola de Captació Agrària i la depuradora municipal entre d'altres (Figura 3).

### 1.3. ORGANITZACIÓ MUNICIPAL DE PROTECCIÓ CIVIL

#### 1.3.1. Estructura, funcions i responsabilitats

L'organització municipal de protecció civil és el conjunt de persones encarregades de dur a terme la protecció civil del municipi, amb l'objectiu de fer front a les emergències que puguin sorgir dins del municipi per tal de salvar vides, protegir béns i el medi ambient.

L'estructura de l'organització municipal de protecció civil té com a punt més elevat de responsabilitat a l'Alcalde/Alcaldessa, que és l'autoritat de protecció civil d'àmbit municipal i, com a base de l'organització, es troben les diferents comissions i comitès encarregats de dur a terme les accions per tal d'aplicar correctament el Pla de Protecció Civil Municipal.

En aquest apartat es tracta de donar a conèixer les diferents figures dins de l'organització municipal de protecció civil tot explicant les seves funcions i responsabilitats.

#### **COMISSIÓ MUNICIPAL DE PROTECCIÓ CIVIL:**

La Comissió Municipal de Protecció Civil és un òrgan que es crea en el ple de l'ajuntament i està presidit per l'Alcalde/ssa. És l'òrgan que vetlla per la prevenció i la seguretat del municipi i és el marc de col·laboració, coordinació i presa d'acords entre els diversos serveis municipals i entre les diferents administracions amb incidència en el municipi en matèria d'anàlisi de risc, prevenció, planificació, intervenció, informació a la població i rehabilitació.

És un òrgan amb caràcter consultiu, deliberant i coordinador/a.

Les funcions de la Comissió Municipal d'Emergències són:

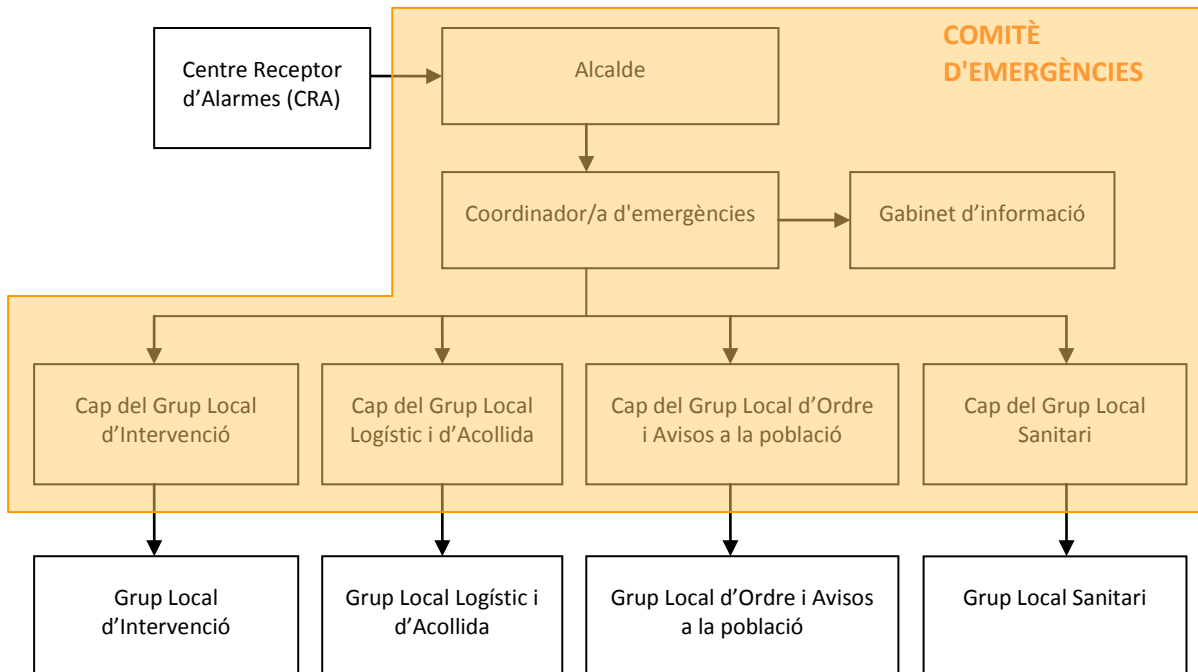
- Vetllar per la prevenció i la seguretat del municipi.
- Ser el marc de col·laboració, la coordinació i la presa d'acords entre els diversos serveis municipals.
- Ser el marc de col·laboració, la coordinació i la presa d'acords entre les diferents administracions amb incidència en el municipi en matèria d'anàlisi de risc, prevenció, planificació, intervenció, informació a la població i rehabilitació.
- Aprovació dels Plans d'autoprotecció, en endavant PAUs de nivell local. També informar els PAUs de nivell autonòmic de la ciutat.

Composició de la **Comissió Municipal de Protecció Civil**:

<b>COMISSIÓ MUNICIPAL DE PROTECCIÓ CIVIL</b>	
<b>CÀRREC OPERATIU</b>	<b>CÀRREC HABITUAL</b>
Titular de la Comissió Municipal de Protecció Civil	Alcalde/Alcaldessa
Substitut/a del Titular de la Comissió Municipal de Protecció Civil	Regidor/a de Seguretat Ciutadana, Emergències i Protecció Civil
Coordinador/a Municipal de l'Emergència	Cap d'Unitat d'Emergències i Protecció Civil
Substitut/a del Coordinador/a Municipal de l'Emergència	Sots-cap del Servei de Seguretat Ciutadana, Emergències i Protecció Civil
Cap del Grup Local d'Ordre i d'Avisos a la població	Cap de Servei de Seguretat Ciutadana, Emergències i Protecció Civil
Coordinador/a Municipal General	Coordinador/a Municipal General
Cap de Unitat del grup Local Sanitari	Cap d'unitat de Sanitat
Cap de Secció de Mobilitat	Cap de Secció de Transport, Estacionaments i Qualitat Ambiental
Assessor/a Jurídic/a	Cap de la Secció jurídica administrativa de Seguretat Ciutadana, d'Emergències i Protecció Civil
(amb veu però sense vot)	Cap del Parc de Bombers de Manresa
(amb veu però sense vot)	Cap de l'ABP de Mossos d'Esquadra

## COMITÈ MUNICIPAL D'EMERGÈNCIES:

Composició de l'organigrama municipal del **Comitè Municipal d'Emergències** segueix el següent patró:



Funcions i responsabilitats d'aquests òrgans:

### Centre Receptor d'Alarmes (CRA) (número de fitxa d'actuació 1)

És el centre on es reben i des d'on es notifiquen els avisos d'emergència.

### Comitè d'emergències:

- Alcalde/Alcaldesa
- Consell Assessor
- Gabinet d'informació municipal

## **Alcalde/Alcaldessa (número de fitxa d'actuació 2)**

L'Alcalde/Alcaldessa o titular del pla, del municipi és l'autoritat de Protecció Civil d'àmbit municipal, i per tant el director del Pla municipal de Protecció Civil i responsable municipal de l'emergència. Pot delegar les funcions de direcció del Pla al/a la tinent/a d'Alcalde/Alcaldessa (o a altres **regidors/es**, si en manquen)

L'Alcalde/Alcaldessa és el responsable màxim de l'elaboració, la implantació i l'execució del Pla de protecció civil municipal.

### **Funcions i responsabilitats:**

- Declarar l'activació i la desactivació del Pla corresponent dins el DUPROCIM.
- Informar al director del Pla corresponent per mitjà del **CECAT (Tel. 93 551 72 85)**.
- Convocar el **Comitè Municipal d'Emergències**.
- Constituir i exercir la direcció del **CECOPAL**.
- Informar i coordinar-se amb el director del Pla que es requereixi.
- Analitzar i valorar la situació.
- Avaluar i determinar els elements vulnerables, i posar-ho en coneixement del director del Pla corresponent. Si és convenient, haurà de propiciar l'activació dels diversos PAUs que ho requereixin.
- Decidir en tot moment, amb el Comitè Municipal d'Emergències, les actuacions més adients per fer front a l'emergència dins del seu marge de responsabilitat i aplicar les mesures de protecció a la població (avisos, acollida i suport), als béns i al medi ambient.
- Assegurar l'execució de la part de les funcions que el municipi assumeixi i vetllar per la correcta execució d'aquestes funcions.
- Ordenar la incorporació als grups d'actuació necessaris i dels mitjans i recursos municipals disponibles, per garantir la protecció i la seguretat de la població.
- Decretar mobilitzacions i expropiació temporal.
- Assegurar el manteniment i l'operativitat del Pla corresponent dins del DUPROCIM.
- D'altres, en funció del risc.

## Consell Assessor

El Consell Assessor té per funcions:

- Assessorar al director del pla, l'Alcalde/Alcaldessa.
- Analitzar i valorar la situació, aportant-hi tota la informació i trametent les instruccions de l'Alcalde/Alcaldessa als seus respectius col·laboradors.
- Altres funcions específiques per a cada risc concret.

El Consell Assessor es compon de:

<b>CONSELL ASSESSOR</b>		
<b>CÀRREC OPERATIU</b>	<b>CÀRREC HABITUAL</b>	<b>NÚMERO DE FITXA D'ACTUACIÓ</b> <b>DOCUMENT 5</b>
Coordinador/a Municipal de l'Emergència	Cap d'Unitat d'Emergències i Protecció Civil	3
Substitut/a del/la Coordinador/a Municipal de l'Emergència	Cap de Servei de Seguretat Ciutadana d'Emergències i Protecció Civil	3
Cap del Grup Local d'Ordre i d'Avisos a la població	Cap de Servei de Seguretat Ciutadana d'Emergències i Protecció Civil	4
Substitut/a del Cap del Grup Local d'Ordre i d'Avisos a la població	Sots-cap del Servei de Seguretat Ciutadana d'Emergències i Protecció Civil	4
Caps del Grup Local Logístic i d'Acollida	<ol style="list-style-type: none"> <li>1. Coordinador/a Municipal General</li> <li>2. Cap de Servei de Projectes Urbans i Infraestructures Territorials</li> <li>3. Cap de Servei de gestió de serveis urbans</li> <li>4. Cap de Servei d'Ensenyament, Cultura i Esports</li> <li>5. Cap de Servei de Drets Socials (acollida)</li> <li>6. Cap de Servei de Tecnologies i Sistemes d'Informació</li> </ol>	5

<b>CONSELL ASSESSOR</b>		
<b>CÀRREC OPERATIU</b>	<b>CÀRREC HABITUAL</b>	<b>NÚMERO DE FITXA D'ACTUACIÓ</b> <b>DOCUMENT 5</b>
Substituts dels Caps del Grup Local Logístic i d'Acollida	<ol style="list-style-type: none"> <li>1. <i>Coordinador/a Municipal General</i></li> <li>2. <i>Del Cap de Servei de Projectes Urbans i Infraestructures Territorials:</i> <ul style="list-style-type: none"> <li>○ Cap de Secció de Manteniment de Via Pública</li> <li>○ Cap d'Unitat de Manteniment de jardineria</li> <li>○ Cap de Secció de Manteniment d'Equipaments</li> </ul> </li> <li>3. <i>Del Cap de Servei de gestió de serveis urbans:</i> <ul style="list-style-type: none"> <li>○ Cap de Secció de Residus, Neteja, Jardineria i economia circular</li> <li>○ Cap de Secció de Transport, Estacionaments i Qualitat Ambiental (Mobilitat)</li> <li>○ Cap de Secció de Xarxes i Ciutat Intel·ligent</li> </ul> </li> <li>4. <i>Del Cap de Servei d'Ensenyament, Cultura i Esports:</i> <ul style="list-style-type: none"> <li>○ Cap de Secció d'Ensenyament</li> <li>○ Cap de Secció de Cultura</li> <li>○ Cap d'unitat d'Esports</li> </ul> </li> <li>5. <i>Del Cap de Servei de Drets Socials (també cap del grup local sanitari. Aquí figura per l'acollida. Veure quadre del grup local sanitari)</i> <ul style="list-style-type: none"> <li>○ Cap de Secció de Serveis Socials</li> </ul> </li> <li>6. <i>Del Cap de Servei de Tecnologies i Sistemes d'Informació:</i> <ul style="list-style-type: none"> <li>○ Cap d'unitat de Comunicació de Dades i Seguretat</li> </ul> </li> </ol>	5
Cap del Grup Local Sanitari	Cap de Servei de Drets Socials	6
Substitut/a del Cap del Grup Local Sanitari	Cap de Secció de Serveis Socials Cap d'Unitat de Sanitat	6

<b>CONSELL ASSESSOR</b>		
<b>CÀRREC OPERATIU</b>	<b>CÀRREC HABITUAL</b>	<b>NÚMERO DE FITXA D'ACTUACIÓ</b> <b>DOCUMENT 5</b>
Gabinet d'informació	Cap de Comunicacions i Gabinet d'Alcaldia i Presidència	7
Substitut/a del cap de Gabinet d'informació	Tècnic/a de grau mitjà adscrit/a Comunicacions i Gabinet d'Alcaldia i Presidència	7
Coordinador/a del Grup local d'Intervenció en cas d'incendi forestal	President/a de l'ADF Pla de Bages	8
Substitut/a del Coordinador/a del Grup local d'Intervenció en cas d'incendi forestal	Vice-president/a de l'ADF Pla de Bages.	8
Assessor/a Jurídic/a	Cap de la Secció Jurídica Administrativa de Seguretat Ciutadana, Emergències i Protecció Civil	10
Substitut/a Assessor/a Jurídic/a	Tècnic de grau mig de gestió del Servei de Seguretat Ciutadana, Emergències i Protecció Civil	10
Convidats	Membre del Parc de Bombers de Manresa	-
Convidats	Membre de l'ABP de Mossos d'Esquadra	-

\*En funció del risc a criteri del director del Pla, es convocarà als tècnics necessaris que puguin estar implicats en la resolució de l'emergència i es comunicaria als corresponents regidors.

### **Coordinador/a municipal de l'emergència (fitxa d'actuació 3)**

És la figura que fa de vincle entre l'Alcalde/Alcaldessa i els diferents grups d'emergència, i és el màxim responsable del Consell Assessor. És el responsable de comunicar amb els diferents grups d'emergència municipal i de controlar que tot es fa segons el previst, a més de substituir a l'Alcalde/Alcaldessa en cas que fos necessari, amb una disponibilitat de 24 hores al dia.

Les seves funcions són:

- Coordinar l'emergència (coordinant les actuacions dels grups locals amb les dels grups del centre de comandament avançat)
- Comunicar amb tots els grups d'emergència municipal
- Rebre comunicacions del CRA
- Assessorar l'Alcalde/Alcaldessa, directament i com a membre del Consell Assessor
- Controlar la situació i evolució de l'emergència i supervisar les accions dels diferents grups d'emergència

La coordinació municipal de l'emergència la duen a terme:

<b>COORDINADOR/A MUNICIPAL DE L'EMERGÈNCIA</b>	
<b>CÀRREC OPERATIU</b>	<b>CÀRREC HABITUAL</b>
Coordinador/a municipal de l'emergència	Cap d'Unitat d'Emergències i Protecció Civil
Substitut/a del/la Coordinador/a municipal de l'emergència	Cap de Servei de Seguretat Ciutadana, d'Emergències i Protecció Civil

## **Grup Local d'Ordre i Avisos a la Població (fitxa d'actuació 4)**

### **Les funcions d'avisos són:**

- Avisar a la població afectada que estigui en les zones de risc de l'emergència i especialment als elements vulnerables.
- Transmetre la informació de les mesures a adoptar per part de la població.

### **Les funcions d'ordre són:**

- Coordinar i executar les tasques d'allunyament, evacuació o confinament de la població i dels elements vulnerables.
- Garantir la seguretat ciutadana a la zona de risc.
- Controlar els accessos a la zona de risc.
- Realitzar la vigilància viària a la zona d'emergència, efectuant el control del trànsit d'accés dels components dels grups d'emergència.
- Guiar els actuants cap al Centre de Comandament Avançat (CCA) i a l'Àrea sanitària.

El Grup Local d'Ordre i Avisos a la Població es compon de:

<b>GRUP LOCAL D'ORDRE I AVISOS A LA POBLACIÓ</b>	
<b>CÀRREC OPERATIU</b>	<b>CÀRREC HABITUAL</b>
<b>Cap del grup</b>	Cap del Servei de Seguretat Ciutadana, Emergències i Protecció Civil (Cap de la Policia Local).
<b>Responsables del grup d'ordre i avisos a la població</b>	Sots-cap del Servei de Seguretat Ciutadana, Emergències i Protecció Civil. Sergents del Servei de Seguretat Ciutadana, Emergències i Protecció Civil.
<b>Components del grup d'ordre i avisos a la població</b>	Tots els efectius de la Policia Local, destinats a atendre l'accident. Personal de la Unitat d'Emergències i Protecció Civil amb la col·laboració del personal de Comunicacions i Gabinet d'Alcaldia i Presidència

**Grup Local Logístic i d'Acollida (fitxa d'actuació 5)**

Les funcions del Grup Local Logístic i d'Acollida són:

- Proporcionar i gestionar els serveis bàsics municipals
- Preparar els centres d'acollida i gestionar-los per tal que es pugui acollir a la població
- Donar allotjament, proveïment d'aliments, control i serveis socials a les persones afectades
- Subministrar tots els materials o combustibles que es necessitin
- Rebre el voluntariat

El Grup Local Logístic i d'Acollida està format per:

<b>GRUP LOCAL LOGÍSTIC I D'ACOLLIDA</b>	
<b>CÀRREC OPERATIU</b>	<b>CÀRREC HABITUAL</b>
Caps del Grup Local Logístic i d'Acollida	<ol style="list-style-type: none"><li>1. Coordinador/a Municipal General</li><li>2. Cap de Servei de Projectes Urbans i Infraestructures Territorials</li><li>3. Cap de Servei de gestió de serveis urbans</li><li>4. Cap de Servei d'Ensenyament, Cultura i Esports</li><li>5. Cap de Servei de Drets Socials (acollida)</li><li>6. Cap de Servei de Tecnologies i Sistemes d'Informació</li></ol>
Substituts/es dels Caps del Grup Local Logístic i d'Acollida	<ol style="list-style-type: none"><li>1. <i>Coordinador/a Municipal General</i></li><li>2. <i>Del Cap de Servei de Projectes Urbans i Infraestructures Territorials:</i><ul style="list-style-type: none"><li>○ Cap de Secció de Manteniment de Via Pública</li><li>○ Cap d'Unitat de Manteniment de jardineria</li><li>○ Cap de Secció de Manteniment d'Equipaments</li></ul></li><li>3. <i>Del Cap de Servei de gestió de serveis urbans:</i><ul style="list-style-type: none"><li>○ Cap de Secció de Residus, Neteja, Jardineria i economia circular</li><li>○ Cap de Secció de Transport, Estacionaments i Qualitat Ambiental (Mobilitat)</li><li>○ Cap de Secció de Xarxes i Ciutat Intel·ligent</li></ul></li><li>4. <i>Del Cap de Servei d'Ensenyament, Cultura i Esports:</i><ul style="list-style-type: none"><li>○ Cap de Secció d'Ensenyament</li></ul></li></ol>

<b>GRUP LOCAL LOGÍSTIC I D'ACOLLIDA</b>		
<b>CÀRREC OPERATIU</b>	<b>CÀRREC HABITUAL</b>	
Substituts dels Caps del Grup Local Logístic i d'Acollida	<ul style="list-style-type: none"> <li>○ Cap de Secció de Cultura</li> <li>○ Cap d'unitat d'Esports</li> <li>5. Del Cap de Servei de Drets Socials (també cap del grup local sanitari. Aquí figura per l'acollida. Veure quadre del grup local sanitari)</li> <li>○ Cap de Secció de Serveis Socials</li> <li>6. Del Cap de Servei de Tecnologies i Sistemes d'Informació</li> <li>○ Cap d'Unitat de Comunicació de Dades i Seguretat</li> </ul>	
Personal adscrit a cada servei	Manteniment Via Pública i d'Edificis	Encarregat de magatzem i transports
	Manteniment Via Pública i d'Edificis	Transportista
	Manteniment d'Edificis i Via Pública	Peó magatzem
	Manteniment Via Pública	Encarregat
	Manteniment Via Pública	3 Oficials Paleta
	Manteniment Via Pública	Pintor
	Manteniment Parcs i Jardins	Encarregat Jardineria
	Manteniment Parcs i Jardins	4 Oficials jardineria
	Oficines Via Pública	Administratiu
	Manteniment d'Edificis i Festes	Encarregat
	Manteniment d'Edificis	Fuster
	Manteniment d'Edificis	Oficial Paleta
	Manteniment d'Edificis	Llauner
	Manteniment d'Edificis	Manya
Manteniment edificis i festes	5 Oficials electricistes	

GRUP LOCAL LOGÍSTIC I D'ACOLLIDA		
CÀRREC OPERATIU	CÀRREC HABITUAL	
Personal adscrit a cada servei	Residus, Neteja, Jardineria i economia circular	Tècnic de grau mitjà
	Residus, Neteja, Jardineria i economia circular	Administratiu
	Transport, Estacionaments i Qualitat Ambiental	Cap Unitat de Transport, Estacionaments i Qualitat Ambiental
	Transport, Estacionaments i Qualitat Ambiental	1 tècnic de mobilitat
	Manteniment de xarxes i ciutat intel·ligent	3 Tècnics de grau mitjà
	Secció d'Ensenyament	3 Tècnics de grau mitjà
	Secció de Cultura	1 tècnica de grau mitjà
	Unitat d'Esports	1 tècnic de grau mitjà
	Unitat d'Esports	5 tècnics equipaments
	Secció de Serveis Socials	4 tècnics assistent social
	Unitat de Comunicacions	Varis tècnics informàtics

La Generalitat de Catalunya té un conveni amb **la Creu Roja** de manera que en cas d'emergència aquesta pot funcionar com a Grup Local Logístic i d'Acollida.

**Grup Local Sanitari (fitxa d'actuació 6)**

Les seves funcions són:

- Informar-se de la situació sanitària en l'àrea d'emergència.
- Conèixer l'estat i la ubicació dels afectats.

El Grup Local Sanitari depèn del Servei de Drets Socials (que actua dins el grup local logístic i d'acollida) es compon de:

<b>GRUP LOCAL SANITARI</b>	
<b>CÀRREC OPERATIU</b>	<b>CÀRREC HABITUAL</b>
Cap del Grup Local Sanitari	Cap d'Unitat de Sanitat
Substitut del Cap del Grup Local Sanitari	Tècnic de Sanitat
Unitat de Sanitat	Sanitari de Salut Comunitària
Unitat de Sanitat	Sanitari

### **Gabinet d'Informació Municipal (fitxa d'actuació 7)**

El Gabinet d'Informació Municipal és l'òrgan responsable de comunicar tota la informació en el moment de l'emergència.

Les seves funcions són:

- Donar suport al director del Pla de protecció civil municipal, de forma coordinada amb les actuacions del Comitè d'Emergències del Pla corresponent del DUPROCIM en les tasques següents:
  - Estar en contacte permanent amb el Comitè d'Emergències del Pla. El titular del Gabinet Municipal d'Informació assegura aquesta coordinació.
  - Centralitzar, coordinar i preparar la informació (elaboració de comunicats, ordres i recomanacions) sobre l'emergència en coordinació amb el Comitè d'Emergències del corresponent Pla activat, facilitar-la a la població en nom del director del Pla, a través dels mitjans de comunicació de titularitat pròpia o d'altres mitjans de comunicació social. En particular, s'ocupa de les declaracions d'activació del Pla en cas d'emergència i en cas d'alerta. També informarà del final de cadascuna.
  - Atendre la premsa tot donant-hi la informació necessària de caràcter municipal, en coordinació amb el Comitè d'Emergències del Pla. Orientar la recerca d'informació per part dels mitjans de comunicació social i corregir les informacions errònies.
  - Subministrar informació telefònica als familiars dels ciutadans del municipi personalment afectats. Des del Gabinet s'ha de portar el control de la informació donada als familiars. S'ha de coordinar amb el grup sanitari, que és l'encarregat de l'atenció psicològica in situ als familiars de les víctimes i del grup logístic i d'acollida que solucionarà tots els aspectes logístics que afectin els familiars: allotjament, trasllat de víctimes, etc.
  - Transmetre les dades significatives al Comitè d'Emergències del Pla.
- Donar Informació telefònica als familiars d'afectació municipal per part del responsable del grup local d'ordre i avisos a la població o pel responsable del gabinet d'informació i també habilitar un telèfon especialment dedicat a aquesta tasca.

El Gabinet d'Informació Municipal està format per:

<b>GABINET D'INFORMACIÓ MUNICIPAL</b>	
<b>CÀRREC OPERATIU</b>	<b>CÀRREC HABITUAL</b>
Responsable tècnic (titular)	Cap de Comunicacions i Gabinet d'Alcaldia i Presidència
Substitut del Responsable Tècnic	Tècnic de grau mitjà adscrit al departament de Comunicació i Gabinet d'Alcaldia i Presidència
Components del grup	2 Tècnics de grau mitjà

**Grup Local d'Intervenció (només en cas d'incendi forestal) (fitxa d'actuació 8)**

Les seves funcions són:

- Informar als diferents cossos d'emergència sobre l'actuació en front de l'emergència.
- Donar recolzament a les tasques necessàries per a prevenir i controlar l'emergència.
- Donar recolzament a les tasques de rescat i salvament de persones i béns.
- Informar al coordinador/a del CCA i atendre les seves instruccions.

<b>GRUP LOCAL D'INTERVENCIÓ</b>	
<b>CÀRREC OPERATIU</b>	<b>CÀRREC HABITUAL</b>
Coordinador/a del Grup local d'Intervenció en cas d'incendi forestal	President de l'ADF Pla de Bages
Substitut del Coordinador/a del Grup local d'Intervenció en cas d'incendi forestal	Vice-president de l'ADF Pla de Bages
Components del grup	Tots els membres de l'ADF Pla de Bages

**Representant municipal al CECAT o CCA (fitxa d'actuació 9)**

És el responsable de traslladar-se al CECAT, en cas que aquest ho requereixi, per tal de donar informació al Comitè d'emergències reunit al CECOPAL, d'una forma directa i conjunta, de tot el que pugui ser necessari per a la resolució de l'emergència.

L'encarregat de dur a terme aquesta funció és el Sots-cap de la Policia Local.

<b>COORDINADOR/A MUNICIPAL DE L'EMERGÈNCIA al CECAT o CCA</b>	
<b>CÀRREC OPERATIU</b>	<b>CÀRREC HABITUAL</b>
Representant Municipal al CECAT	Sots-cap del Servei de Seguretat Ciutadana, d'Emergències i Protecció Civil
Substitut del representant Municipal al CECAT	Sergent del Servei de Seguretat Ciutadana, d'Emergències i Protecció Civil

### Organització Municipal de Protecció Civil

<b>ORGANITZACIÓ MUNICIPAL DE PROTECCIÓ CIVIL</b>		
<b>CÀRREC OPERATIU</b>	<b>CÀRREC HABITUAL</b>	<b>NÚMERO DE FITXA D'ACTUACIÓ</b> <b>DOCUMENT 5</b>
Centre Receptor d'Alarmes	Policia Local	1
Titular del Pla	Alcalde/ssa	2
Substitut del Titular del Pla	Regidor/a del Servei de Seguretat Ciutadana Emergències i Protecció Civil	2
Coordinador/a Municipal de l'Emergència	Cap d'Unitat d'Emergències i Protecció Civil	3
Substitut/a del Coordinador/a Municipal de l'Emergència	Cap de Servei de Seguretat Ciutadana, d'Emergències i Protecció Civil	3
Cap del Grup Local d'Ordre i d'Avisos a la població	Cap de Servei de Seguretat Ciutadana, d'Emergències i Protecció Civil	4
Substitut/a del Cap del Grup Local d'Ordre i d'Avisos a la població	Sots-cap de Servei de Seguretat Ciutadana, d'Emergències i Protecció Civil	4
Caps del Grup Local Logístic i d'Acollida	<ol style="list-style-type: none"> <li>1. Coordinador/a Municipal General</li> </ol> Caps de Servei del Servei: <ol style="list-style-type: none"> <li>2. Cap de Servei de Projectes Urbans i Infraestructures Territorials</li> <li>3. Cap de Servei de gestió de serveis urbans</li> <li>4. Cap de Servei d'Ensenyament, Cultura i Esports</li> <li>5. Cap de Servei de Drets Socials (acollida)</li> <li>6. Cap de Servei de Tecnologies i Sistemes d'Informació</li> </ol>	5

<b>ORGANITZACIÓ MUNICIPAL DE PROTECCIÓ CIVIL</b>		
<b>CÀRREC OPERATIU</b>	<b>CÀRREC HABITUAL</b>	<b>NÚMERO DE FITXA D'ACTUACIÓ</b> <b>DOCUMENT 5</b>
Substituts dels Caps del Grup Local Logístic i d'Acollida	<p>2. <i>Del Cap de Servei de Projectes Urbans i Infraestructures Territorials:</i></p> <ul style="list-style-type: none"> <li>a. Cap de Secció de Manteniment de Via Pública</li> <li>b. Cap d'Unitat de Manteniment de jardineria</li> <li>c. Cap de Secció de Manteniment d'Equipaments</li> </ul> <p>3. <i>Del Cap de Servei de gestió de serveis urbans:</i></p> <ul style="list-style-type: none"> <li>○ Cap de Secció de Residus, Neteja, Jardineria i economia circular</li> <li>○ Cap de Secció de Transport, Estacionaments i Qualitat Ambiental (Mobilitat)</li> <li>○ Cap de Secció de Xarxes i Ciutat Intel·ligent</li> </ul> <p>4. <i>Del Cap de Servei d'Ensenyament, Cultura i Esports:</i></p> <ul style="list-style-type: none"> <li>○ Cap de Secció d'Ensenyament</li> <li>○ Cap de Secció de Cultura</li> <li>○ Cap d'Unitat d'Esports</li> </ul> <p>5. Del Cap de Servei de Drets Socials (també cap del grup local sanitari. Aquí figura per l'acollida. Veure quadre del grup local sanitari)</p> <ul style="list-style-type: none"> <li>○ Cap de Secció de Serveis Socials</li> </ul> <p>6. Del Cap de Servei de Tecnologies i Sistemes d'Informació</p> <ul style="list-style-type: none"> <li>○ Cap d'Unitat de Comunicació de Dades i Seguretat</li> </ul>	5
Cap del Grup Local Sanitari	Cap de Servei de Drets Socials	6
Substitut/a del Cap del Grup Local Sanitari	Cap de Secció de Serveis Socials Cap Unitat de Sanitat	6

<b>ORGANITZACIÓ MUNICIPAL DE PROTECCIÓ CIVIL</b>		
<b>CÀRREC OPERATIU</b>	<b>CÀRREC HABITUAL</b>	<b>NÚMERO DE FITXA D'ACTUACIÓ</b> <b>DOCUMENT 5</b>
Cap del Gabinet d'Informació / Responsable Tècnic	Cap de comunicacions, gabinet d'Alcaldia i Presidència	7
Substitut/a del Responsable Tècnic	Adscrit al departament de comunicació, gabinet d'Alcaldia i Presidència	7
Coordinador/a del Grup local d'Intervenció en cas d'incendi forestal	President de l'ADF Pla de Bages	8
Substitut/a del Coordinador/a del Grup local d'Intervenció en cas d'incendi forestal	Vice-president de l'ADF Pla de Bages.	8
Representant Municipal al CECAT o al CCA	Sots-cap de la Policia Local	9
Assessor/a Jurídica	Cap de la Secció jurídica administrativa de Seguretat Ciutadana emergències i Protecció Civil	10
Substitut/a Assessor/a Jurídica	Tècnica de grau mig de gestió del Servei de Seguretat Ciutadana, Emergències i Protecció Civil	10
Convidats	Membre del Parc de Bombers de Manresa	-
Convidats	Membre de l'ABP de Mossos d'Esquadra	-

### 1.3.2. Centres de coordinació

#### Centre receptor d'alarmes (CRA)

<b>Lloc</b>	Policia Local
<b>Adreça</b>	Carrer Bruc, 33-35 Edifici La Florinda
<b>Telèfon</b>	93 875 29 99 - 092
<b>Correu electrònic</b>	<a href="mailto:plocal@ajmanresa.cat">plocal@ajmanresa.cat</a> <a href="mailto:segciutadana@ajmanresa.cat">segciutadana@ajmanresa.cat</a>
<b>Altres comunicacions</b>	<a href="http://twitter.com/policiamanresa">http://twitter.com/policiamanresa</a> Xarxa Rescat Xarxa Manteniment
<b>Protocols, fitxes d'actuació, etc.</b>	<b>Fitxa d'actuació núm. 1</b>

El CRA és un centre que està operatiu durant 24 hores al dia, 365 dies a l'any i està situat a les instal·lacions de la Policia Local.

Les funcions del Centre Receptor d'Alarmes són:

- Notificar qualsevol alarma al **112** i al **CECAT**.
- Rebre la notificació de l'alarma i trametre-la.
- Valorar, segons el protocols establerts, la importància de l'alarma.
- Posar en marxa el avisos d'activació del Pla de protecció civil municipal.
- Informar-se, en els primers moments, de la marxa de l'emergència.
- Establir contacte amb el Coordinador/a Municipal de l'Emergència o l'Alcalde/Alcaldessa.

**Centre de Coordinació Operativa Local (CECOPAL)**

<b>Lloc</b>	Oficines de Protecció Civil al Palau Firal o de forma virtual
<b>Adreça</b>	Carrer Castelladral, 5-7 Polígon Industrial Els Dolors
<b>Telèfon</b>	93 872 91 00
<b>Correu electrònic</b>	<a href="mailto:ptc@ajmanresa.cat">ptc@ajmanresa.cat</a>
<b>Recursos</b>	Xarxa Rescat Xarxa Manteniment Xarxa ADF Grup electrogen en cas manca de subministrament elèctric.
<b>Altres comunicacions</b>	<b><i>Fitxa d'actuació núm. 11</i></b>

Les funcions del **Centre de Coordinació Operativa Local** són:

- És el centre de coordinació municipal, i realitza les accions determinades pel director del Pla. Des d'aquí es dirigeix i es coordinen les actuacions dels diversos serveis relacionats amb el Pla.
- Mantenir contacte directe i continu amb el **Centre de Coordinació Operativa de Catalunya**.
- Notificar als grups operatius i al **CECAT** l'activació i la desactivació del Pla de protecció civil municipal.
- Facilitar, si escau, la informació a la població del municipi, amb els mitjans oportuns, segons les circumstàncies del risc i l'evolució de la situació de l'emergència.
- Mobilitzar i assegurar la transmissió de la informació i les ordres als grups operatius municipals decidides per la direcció del Pla, així com activar els mitjans i recursos municipals necessaris.
- Canalitzar l'ordre de l'autoritat de protecció civil municipal de prestació de serveis personals i la requisita, la intervenció o l'ocupació temporal i transitòria dels béns necessaris per afrontar les situacions d'emergència.
- Donar suport als mitjans d'emergències, de seguretat i als serveis especialitzats aliens que intervinguin en el municipi sota l'estructura del Pla activat.

## 1.4. PROGRAMA I PROCEDIMENT D'IMPLANTACIÓ, SIMULACRES, MANTENIMENT, REVISIÓ I ACTUALITZACIÓ

### 1.4.1. Programa de la implantació del pla

IMPLANTACIÓ DEL PLA			
DATA	TIPUS	RISC/OS	ADREÇAT A
Any 1	Reunió coordinació	Pla bàsic emergències municipals	Comitè d'emergències
Cada any primavera	Reunió coordinació	Pandèmies	Comitè d'emergències
Cada any abans Estiu	Reunió coordinació	Incendis Forestals	Grup local d'intervenció (ADF Pla de Bages)
Cada any abans Hivern	Reunió coordinació	Nevades	Comitè d'emergències
Any 2	Reunió coordinació	Inundacions	Comitè d'emergències
Any 2	Reunió coordinació	Sísmic	Comitè d'emergències
Any 3	Reunió coordinació	Accidents en el transport de mercaderies perilloses	Comitè d'emergències
Any 3	Reunió coordinació	Químic	Comitè d'emergències
Any 3	Reunió coordinació	Radiològic	Comitè d'emergències
Any 4	Reunió coordinació	Aeronàutic	Comitè d'emergències
Any 4	Reunió coordinació	Risc Ferroviari	Comitè d'emergències
Cada any	Roda Premsa	Tots	Població
Cada any	Web / Mitjans Locals	Tots	Població
Any 4	Reunió coordinació	Ventades	Comitè d'emergències

**1.4.2. Manteniment del pla**

<b>MANTENIMENT DEL PLA</b>	
<b>Responsables</b>	Cap d'Unitat d'Emergències i Protecció Civil
<b>Actualitzacions dels documents 3 i 6</b>	Anualment
<b>Revisió de tots els documents</b>	Cada 4 anys o quan hi hagi un canvi substancial
<b>Data d'homologació:</b>	
<b>Data d'homologació de l'última revisió:</b>	
<b>Data de l'última actualització:</b>	
<b>Data de la propera revisió:</b>	

**1.4.3. Programa d'exercicis i simulacres**

PROGRAMA D'EXERCICIS I SIMULACRES			
DATA	TIPUS	RISC/OS	ADREÇAT A
Any 1	Simulacre de despatx	Emergències municipals	Comitè d'emergències
Cada any abans Estiu	Simulacre parcial	Incendis Forestals	Grup local d'intervenció (ADF Pla de Bages)
Any 2	Simulacre de despatx	Inundacions	Comitè d'emergències
Any 3	Simulacre de trucades	Químic	Comitè d'emergències
Any 4	Simulacre de despatx	Risc Ferroviari	Comitè d'emergències

## 1.5. BASES PER AL PLA DE RECUPERACIÓ PREVIST A L'ARTICLE 31 DE LA LLEI 4/1997

### Procediment per a la identificació i l'avaluació dels danys produïts

#### 1.5.1. Recopilació de les fonts d'informació dels danys produïts

- Tècnics municipals
- Brigada d'obres
- Agents de la Policia Local, els Mossos d'Esquadra, la Guàrdia Civil i la Policia Nacional
- Bombers
- Servei d'enllumenat, de clavegueram... del municipi
- Companyies de l'aigua, del gas, d'electricitat i de telèfons
- Serveis de transports: ferrocarrils, transport urbà, empreses d'autocars, empreses de transports...
- Carreteres
- Indústries, comerços... del municipi
- Particulars
- Serveis sanitaris
- Altres que el municipi consideri oportú

#### 1.5.2. Recopilació de les dades dels danys que s'han produït

- Localització dels danys: cal indicar el lloc concret (fins i tot amb cartografia).
- Descripció de:
  - Els elements afectats (cal indicar el tipus d'element i una descripció).
  - Els tipus dels danys que s'han produït.
  - Causes que han produït els danys.

### 1.5.3. **Valoració econòmica dels danys**

(despeses que s'han generat durant l'emergència i cost per recuperar la normalitat).

#### Mesures de recuperació

*És responsabilitat de l'Ajuntament l'adopció immediata de les mesures següents:*

- Notificació a les companyies de gas, d'electricitat, de telèfons, de llum, carreteres, mitjans de transport de les avaries, talls de subministrament, dels danys que s'han produït
- Acollida de la població
- Proveïment de recursos a la població
- Desenrunat i neteja
- Recerca de mitjans i recursos
- Control d'aqüífers

*Proposta de reconstrucció o reparació dels danys:*

- Descripció de les obres, reparacions, etc., a realitzar per recuperar o reparar els danys (la proposta es pot realitzar per evitar la repetició dels danys)
  - Valoració econòmica (cost per recuperar la normalitat)
  - Designació de responsables
  - Definició de terminis

#### **1.5.4. Procediment de sol·licitud de mesures a altres administracions**

Cal saber si la zona s'ha declarat o no zona d'actuació especial (o catastròfica). En aquest cas les ajudes vindran de l'Estat, el qual aprova un Reial decret llei (primer l'aprova el Consell de Ministres i posteriorment el validen les Corts), per establir de forma concreta i per a cada catàstrofe totes les mesures, actuacions i procediments a seguir. S'hi estableixen, també, les previsions de finançament mitjançant el crèdit extraordinari.

Al marge de les subvencions que dona l'Estat, pot haver-hi ajudes de les comunitats autònomes, la Unió Europea, les diputacions... En aquest cas, cal tenir en compte que aquestes ajudes són incompatibles amb les que pugui donar l'Estat.

Cal destacar que s'exclouen les ajudes de les diferents administracions als danys produïts en béns assegurats, ja que existeix el Consorci de Compensació d'Assegurances, entitat autònoma de caràcter públic que actua com a reasseguradora de les companyies privades en cas que es produeixin catàstrofes.