
Situació de les dones a partir dels 65 anys a la ciutat de Manresa.

Revisió documental

MIREIA FORADADA VILLAR - COOPERATIVA SUDERGINTZA

2021



Ajuntament de Manresa

La Mary comença a moure de manera compulsiva la cullereta del cafè dins de la tassa. Una tempesta emocional acaba d'esclatar dins seu. Els pensaments se li amuntonen. Li costa deixar endarrere tant de convencionalisme i alliberar-se. Els anys passen i els agraïments, per part dels fills, pel serveis prestats no arriba ni arribarà. Voldria cridar <<prou>> als quatre vents i fins a l'afonia, però les paraules se li encallen a la gola. Com es diu a uns fills que els vols a la teva vida a temps parcial, que t'agradaria tornar-te a enamorar perquè només has besat al seu pare, que vols viure la teva vida de manera intel·ligentment egoista? Mentre ho pensa li brolla una llàgrima que prové més del desconcert que del dolor o la culpa.

(Anna Soldevila. 2019, p.13)¹

¹ Soldevila, Anna (2019). Casa ye-yé.

1. Índex de Continguts

1. Índex de continguts	2
2. Introducció.....	3
3. Dades demogràfiques.....	6
3.1- Dones de + 65 anys.....	6
3.2- Dones, origen i edat	9
4. El dret a la salut, el gènere i les condicions materials	13
4.1- Dones grans i pandèmia de la Covid-19.....	16
4.2- Vida en comú i capital cultural	18
4.2.1- Convivència i vida en comú	18
4.2.2- Activitats, participació i temps d'oci i lleure	23
5. Violència masclista.....	25
6. Altres violències per gènere i edat: familiars, professionals, comunitària i institucional	33
7. Conclusions.....	36
8. Relació d'informes consultats i perspectiva de gènere i edat	39
9. Recomanacions per la pràctica, la inclusió i l'àmbit de les polítiques a les persones grans	44
10. Bibliografia	49

2. Introducció

Concretament aquí i ara les dones grans som les nenes de la guerra civil i les que vam néixer a la postguerra i vam viure els durs anys dels franquisme. Només repassant la història podem entendre el nivell de desemparament que patim actualment les dones grans: la manca d'igualtat d'oportunitats d'accés a l'educació, la manca de formació i de vida professional, la violència de la discriminació dins de la família, la repressió, són factors que difícilment es poden superar. És veritat que es pot dir que algunes dones van poder canviar les seves condicions de vida a partir de la transició democràtica, però no totes perquè ja se sap que els canvis legislatius han d'anar acompanyats de canvis socials i de mentalitat i aquests són molt més lents i complexos.

(Les grans. Ca la Dona. Barcelona, 2021)

Aquest estudi pretén posar al centre la realitat de les dones a partir dels 65 anys a la ciutat de Manresa, en un context social en què la vellesa de les dones i la seva realitat es troba invisibilitzada. En aquest sentit es pot afirmar que no es té consciència de les desigualtats de gènere i edat que pateixen les dones d'aquest grup d'edat; dos eixos de desigualtat que en el nostre context fan vulnerable la posició de dona tot i que normalment no genera com a tal un interès específic en els estudis sobre persones grans i, en conseqüència, és una realitat que tampoc té concreció en l'àmbit polític amb mesures específiques que millorin la vida de les dones. A més a més, a causa de l'existència d'una societat basada en el patriarcat, i l'androcentrisme, les contribucions de les dones a la societat ha estat sempre infravalorades, encara més quan les dones arriben a la vellesa. De manera que des d'una mirada feminista hem d'afirmar que no s'atorga un valor a la vida i aportació social de les dones grans en l'actualitat, a pesar d'assumir tasques imprescindibles per a la reproducció de la vida o bé en l'associacionisme del municipi. **Per aquest motiu, aquest informe pretén fer visible les condicions i circumstàncies de vida de les dones manresanes de 65 anys en endavant, per tal d'eradicar les diverses formes de desigualtat que actualment les envolten,** com a acció proposada per la Regidoria de Feminismes en el pla d'acció del document Manresa, ciutat amiga de la gent gran, per tal de visibilitzar aquestes desigualtats i incorporar la perspectiva de gènere en les actuacions adreçades a les persones grans.

Per una banda, no ha estat fins els darrers deu anys que les polítiques públiques han començat a introduir la perspectiva de gènere (o de les dones) transversalment i

de forma més o menys generalitzada, en les seves diagnosi i més enllà de la regidoria d'igualtat o feminismes. A pesar d'aquest avenç és difícil encara trobar reflectida la realitat de les dones grans en aquestes anàlisis socials, degut, per una banda, a la insuficient mirada de la interseccionalitat feminista en aquests, i, per una altra, pel pes de l'edatisme en els estudis de les dones. De manera que la mateixa producció d'anàlisis feministes se centra majoritàriament en la vida de les dones "productives".

De totes maneres, hem de considerar algunes bones pràctiques que sorgeixen del mateix Ajuntament de Manresa. Així, cal considerar que comencem a observar bones pràctiques en aquesta direcció. Un bon exemple és la recent diagnosi sobre les formes de convivència a la llar de les persones grans (maig 2021), que inclou una mostra tant d'homes com de dones i, a més, es tenen en compte algunes dimensions pròpies de l'anàlisi feminista.

Malauradament, però s'ha de dir que és un repte que les experiències de les dones grans com a ciutadanes de ple dret quedin reflectides i tinguin un interès propi en les polítiques públiques. Així doncs, és difícil trobar dades produïdes per l'Ajuntament de Manresa que facin referència a les activitats quotidianes i les diverses formes de participació d'elles en el municipi. Per consegüent, l'imaginari i el relat de la gran majoria de documents que es desprèn de les diagnosi i estudis realitzats sobre dones grans de la ciutat continuen transmetent la idea que les dones a partir dels seixanta-cinc anys tenen poca vida pública, i que la seva realització es basa principalment en la cura i els treballs reproductius. Sense voler negar de què aquesta pot ser una part important de l'activitat de les dones d'aquesta generació, aquí cal interrogar-se, primer, pel valor incalculable que té aquesta funció per la societat per la comunitat, i segon, anar més enllà i poder saber quines altres aportacions, formes d'oci i desitjos tenen les dones grans de la generació actual i les que vindran. En aquest sentit, cal un major esforç en la direcció de poder recollir aquestes experiències femenines en l'envelliment i poder realitzar polítiques d'acord amb la realitat de les dones d'aquesta edat.

Tanmateix, la vellesa es troba a travessada per eixos socials diversos, però es

tendeix a homogeneïtzar al col·lectiu sense atendre a la seva pluralitat i complexitat. Així és rellevant comprendre que ser una dona a partir dels 65 anys implica contemplar en els estudis la realitat la classe social, l'etnicitat, el capital cultural i social, el gènere, la sexualitat, la violència masclista o de gènere, i/o, per descomptat, la reconfiguració de les capacitats del cos propi d'aquest període. Tots aquests elements interseccionen amb el fet de <ser dona> en aquesta edat, i són determinats per les condicions de vida en aquesta etapa vital.

Per tot el que s'ha explicat anteriorment s'ha portat a terme un estudi exploratori sobre la realitat de les dones a partir dels 65 anys, per tal de fer valdre la seva vida i la contribució de les grans dones manresanes. En aquest sentit, a través de l'aproximació també de la interseccionalitat feminista s'ha fet un esforç per analitzar les dades i mostrar els diversos grups de dones dins d'aquesta etapa vital. Per aquest motiu, i sempre que ha estat possible, s'ha considerat les diferents edats dins de la vellesa, entenent que no és el mateix ser dona als 65, als 80 o als 100 anys. Com també, s'ha concebut l'etnicitat i la classe social entenent que l'experiència de ser dona també es veu determinada per aquests eixos, sobretot, a l'hora d'accedir a certs recursos socials, culturals, de salut i materials (classe social).

Per portar a terme l'estudi s'ha optat per dos tipus de fonts d'informació secundàries. En primer lloc, s'ha consultat informació provinent de les bases de dades oficials o el padró. En aquest sentit, en alguns casos s'ha portat a terme un treball mínim d'explotació de dades a partir de dades ja publicades. En segon lloc, s'ha fet una revisió de tots els estudis, plans i projectes referents a les persones grans elaborats pel mateix Ajuntament de Manresa. D'aquests s'han recollit els elements que feien referència a les dones d'aquest grup d'edat.

Com a limitació de l'estudi és important reflectir que principalment s'ha treballat amb dades ja elaborades i per tant hi ha àmbits que no s'han pogut abordar i dades que no han pogut ser prou aprofundides per absència de context. D'aquesta manera es fa palès la necessitat d'un estudi de mètodes mixt que permeti aprofundir de forma quantitativa i qualitativa en les diverses dimensions de la vida de les dones grans. Així i tot, el plantejament exploratori d'aquest primer estudi ens apropa a uns

primers resultats que permeten reflexionar sobre les implicacions socials i polítiques en aquest àmbit.

Per resumir, l'estudi conté un primer apartat demogràfic que situa al col·lectiu de dones grans dins el conjunt de la població. Tot seguit, hi ha un segon apartat sobre el dret a la salut i les condicions de vida quotidiana. En aquest apartat s'intenta plasmar les necessitats vers la salut així com s'identifiquen aspectes rellevants de millora de les condicions de vida. El tercer apartat s'apropa a la realitat dels espais de convivència, la xarxa social i el capital cultural. I el darrer bloc que aborda les violències masclistes i les violències contra les persones grans, de forma diferenciada. Finalment, es presenta un apartat de conclusions, una anàlisi dels estudis i documents consultats des d'una perspectiva feminista i per últim un apartat de recomanacions pràctiques que fa referència tant a l'àmbit polític com de participació i de l'acompanyament de les dones grans.

3. Dades demogràfiques

3.1- DONES DE + 65 ANYS

Les dones manresanes de més de 65 anys (en endavant +65 anys) representen el 11,51% d'una població total de 78.245 habitants. Tanmateix, hi ha més dones que no pas homes d'aquesta franja d'edat. En termes generals hem d'explicar que, com a molts d'altres municipis, Manresa tendeix a l'envelliment de la seva població. Les dones d'aquesta franja viuen més que els homes gràcies al sistema de salut públic, les polítiques públiques d'atenció i cura de les persones grans però també, i degut als aprenentatges de la socialització de gènere, hi ha una associació entre tenir un estil de vida més saludable i saber tenir cura d'una mateixa que explicaria poder viure més anys. Factors en el seu conjunt que tindrien un impacte positiu en l'esperança de vida de les dones. No obstant això, viure més anys no vol dir que es visqui una vellesa de qualitat.

Situació de les dones a partir dels 65 anys a la ciutat de Manresa.

Dones. De 0 a 14 anys	Dones. De 15 a 64 anys	Dones. 65 anys o més
6016	24885	9009

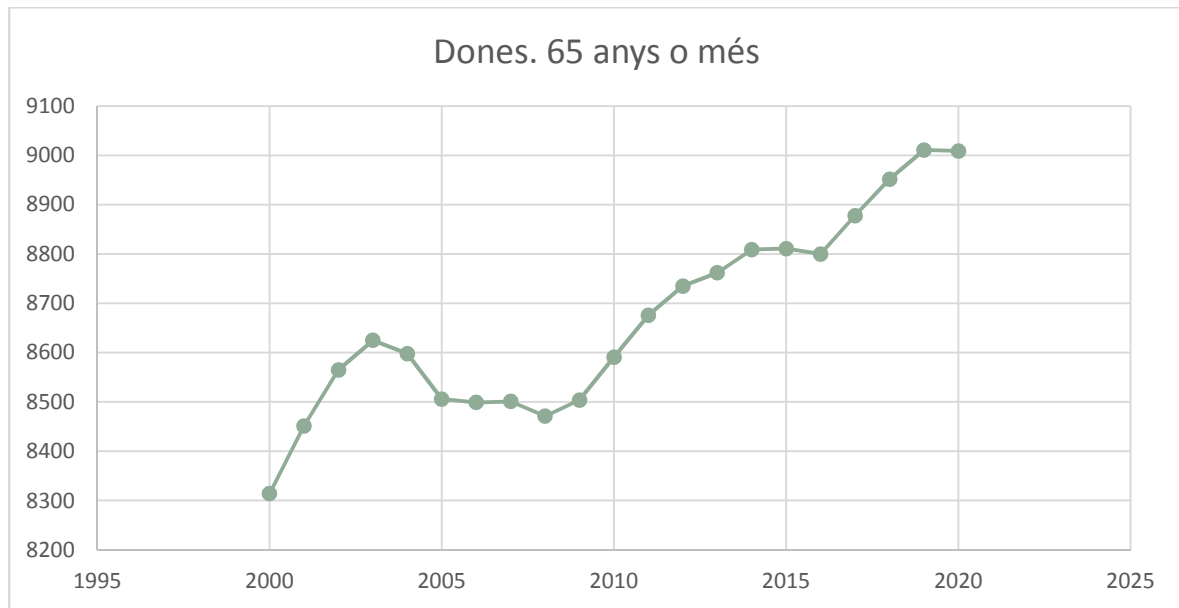
Homes. De 0 a 14 anys	Homes. De 15 a 64 anys	Homes. 65 anys o més
6434	25408	6493

Les dones del grup d'edat de 65 en endavant són una població amb una evolució positiva pel que fa a l'esperança de vida (taula 1). Segons la diagnosi recollida en el pla de salut 2018-2022 l'esperança de vida mitjana és de 83,72 anys (87 anys entre les dones i 81 anys entre els homes), gairebé tres punts per sobre de l'esperança de vida a la ciutat de la dècada anterior (2004).

S'observa un allargament de la vida de les dones, sent aquest un indicador favorable (no únic) a l'hora de valorar la qualitat de vida d'aquestes. Per descomptat, i com es remarca a l'inici, des d'un punt de vista interseccional caldria poder aprofundir més en altres variables com l'origen i/o la classe social dins d'aquest grup d'edat per tal de considerar elements que podrien fer notar diferències entre dones d'altres orígens. Amb les dades que disposem ara mateix del 2020, i havent calculat les diferències dins del mateix grup, només es pot afirmar que hi hauria una proporció de dones semblant en cada grup d'edat segons l'origen però en cap és explicatiu de les desigualtats que hi pot haver dins d'un grup (taula 2). Dit d'una altra manera, l'augment de l'esperança de vida és una molt bona notícia sempre però per viure plenament aquesta etapa vital s'ha de poder disposar d'unes condicions materials dignes i unes polítiques públiques que garanteixin els drets fonamentals de totes les persones grans. Per tant, poder conèixer els diferents factors psicosocials determinants de l'esperança de vida en les dones grans, més enllà de l'edat, proporcionaria informació valuosa per saber si la pobresa, l'accés a recursos sanitaris i de cura, garantir l'esport adaptat a cada edat, el benestar emocional o disposar d'una xarxa de suport personal afavoreix també aquesta esperança de vida.

Situació de les dones a partir dels 65 anys a la ciutat de Manresa.

Taula 1. Increment de l'edat de les dones de +65 anys a Manresa



Nota: Elaboració a partir de les dades del IDESCAT a 1 de gener del 2020

Taula 2. Dones grans de cada grup d'edat al 2020 a la ciutat de Manresa

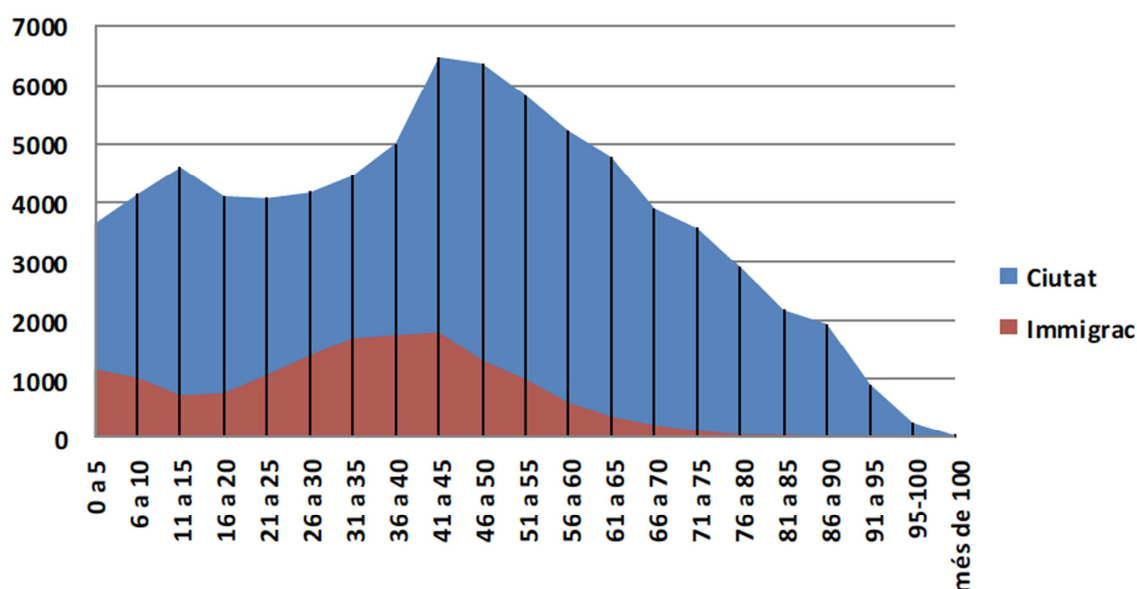
	CATALUNYA. DONES	RESTA DE L'ESTAT. DONES	ESTRANGER. DONES
DE 65 A 69 ANYS	23,4	18,2	43
DE 70 A 74 ANYS	22	21,2	25,1
DE 75 A 79 ANYS	16,5	21	14,8
DE 80 A 84 ANYS	13,5	17,4	9,9
85 ANYS O MÉS	24,6	22,2	7,2
	100	100	100

Nota: Cada grup d'edat ha estat comparat amb el propi grup. Elaboració pròpia a partir de les dades del IDESCAT a 1 de gener del 2020

3.2- DONES, ORIGEN I EDAT

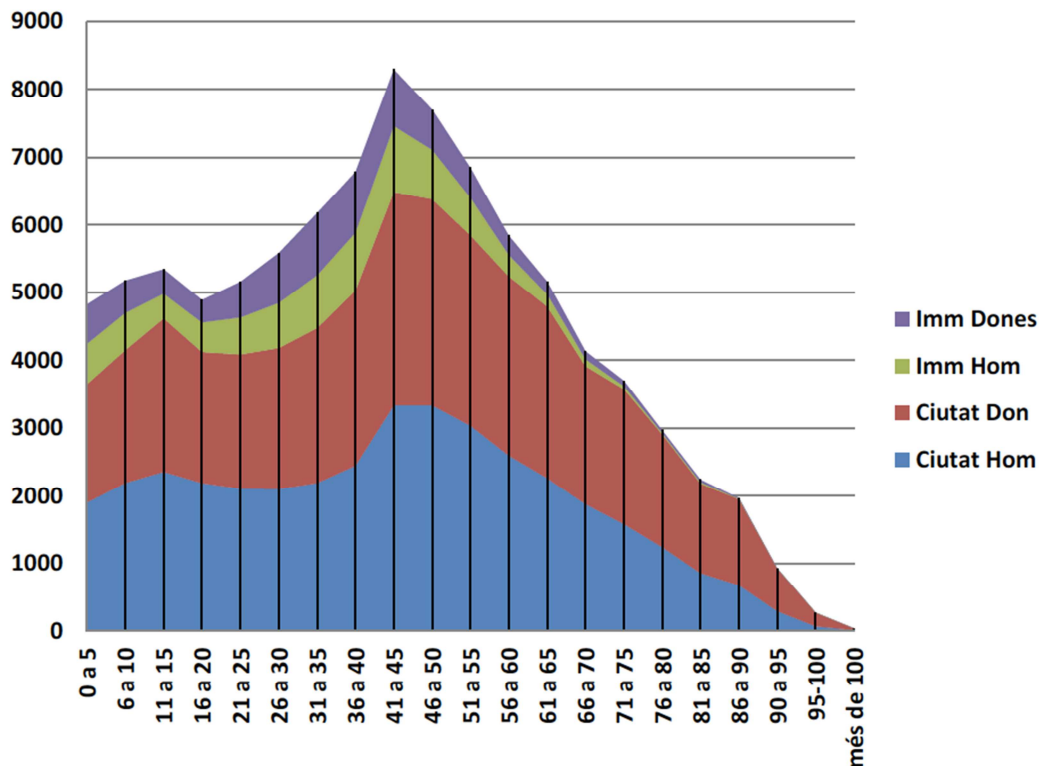
Els i les majors de 65 anys a la ciutat suposen 15.740 habitants, el 19,97% del total de la població. Si bé és cert s'observa recentment, segons les dades del padró municipal a desembre del 2020, un augment de les persones estrangeres dins d'aquesta franja d'edat en el seu conjunt, aquest increment es deu principalment a l'envelliment de la població resident, i és que gairebé no arriben persones estrangeres d'aquest grup d'edat.

Taula 3. Piràmide d'edats per gènere total ciutat i població estrangera



Nota: Gràfica extreta de l'informe "Anàlisi semestral de la immigració estrangera a Manresa", elaborat per l'Ajuntament de Manresa a partir de les dades del padró continu de la ciutat a 31 de desembre del 2020.

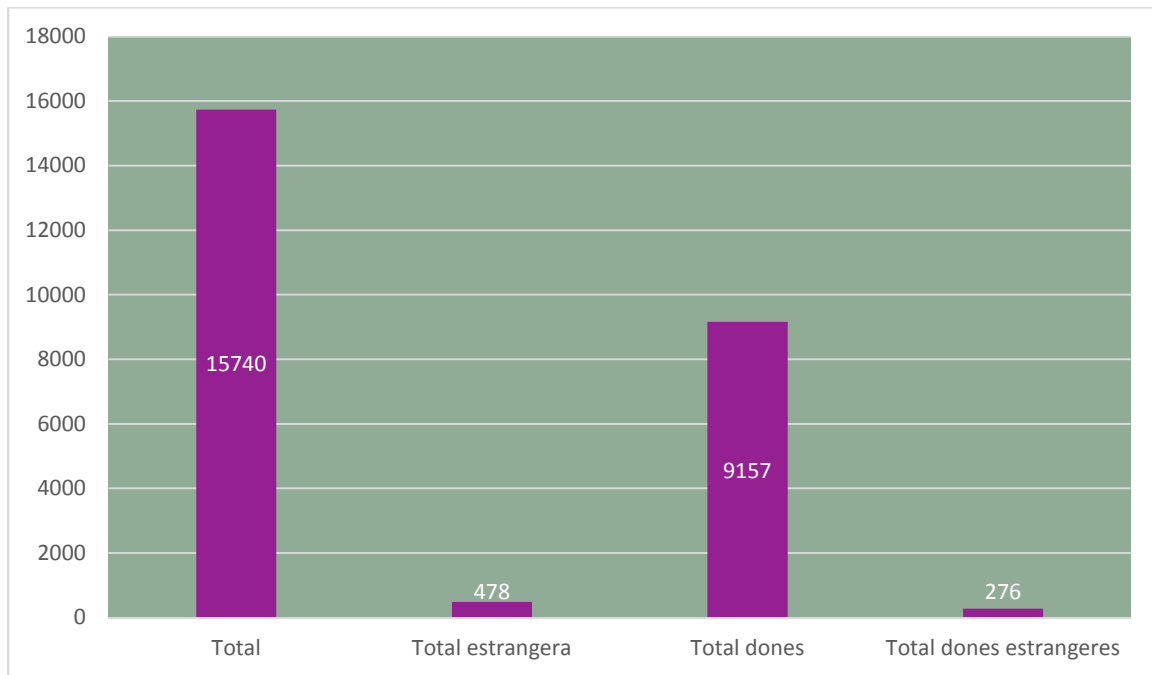
Taula 4. Població estrangera per gènere i edat a la ciutat de Manresa



Nota: Gràfica extreta de l'informe "Anàlisi semestral de la immigració estrangera a Manresa", elaborat per l'Ajuntament de Manresa a partir de les dades del padró continu de la ciutat a 31 de desembre del 2020.

Quant a la realitat de la població estrangera de +65, aquesta representa el 3% de la població (N=478). Les dones estrangeres representen el 1,7% de la població general d'aquesta franja d'edat (N=276). En xifres totals hi hauria una mica més de dones de +65 que no pas d'homes (N=202).

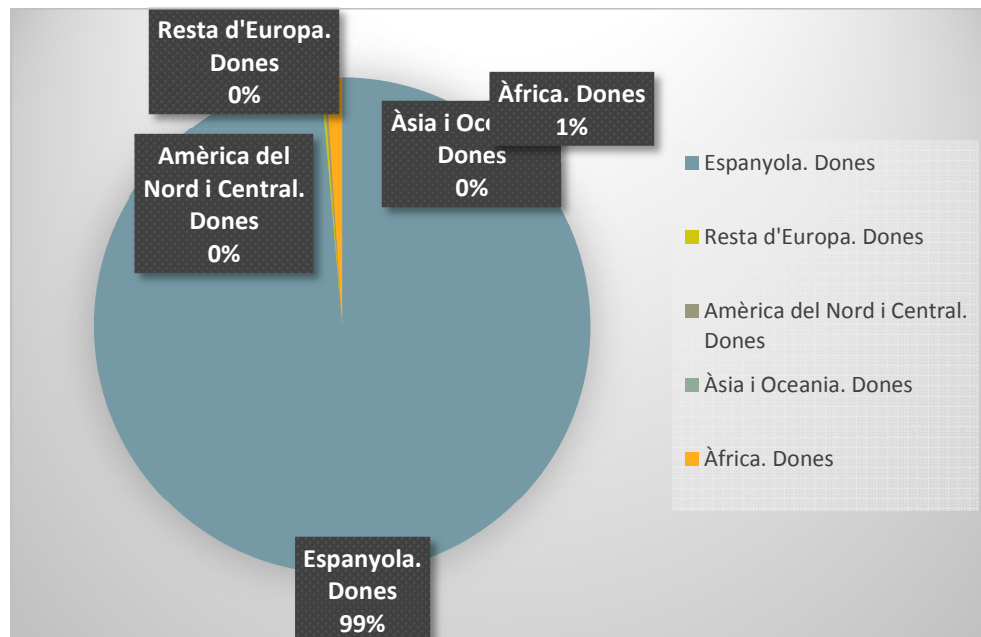
Taula 5. Representació de les dones estrangeres de +65.



Nota: Elaboració a partir de les dades del IDSCAT a u de gener del 2020 i del padró municipal a 31 de desembre del 2020.

Des d'un punt de vista de l'origen i l'edat podem observar que en la seva quasi totalitat les dones d'aquest grup d'edat són espanyoles, seguit del grup de dones provinents del continent africà (taula 5). Aquesta realitat de les dones africanes s'explica en part pel seu arrelament històric a la ciutat de Manresa però en general hem de parlar de que elles són encara un col·lectiu, dins de la seva diversitat, poc abundant i estadísticament poc significatiu. I dins de la població de dones estrangeres, les de +65 representen el 3,5% d'aquesta població (taula 6).

Taula 6. Distribució de dones +65 a la ciutat de Manresa segons el continent d'origen

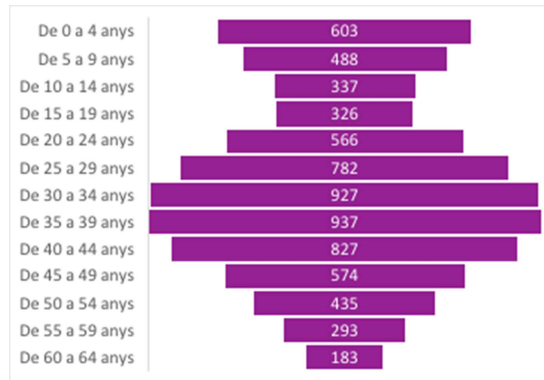


Nota: Elaboració a partir de les dades del IDESCAT a u gener del 2020.

Tot i així, i com mostra la taula 7 veiem que la població de dones estrangeres de +65 augmentarà en els propers anys gràcies al nombre de dones de franges d'edat més joves. En aquest sentit, vist l'increment de la població de dones en les altres franges d'edat és probable que en els propers anys aquesta serà una realitat que es veurà modificada en molts sentits. Així doncs, el perfil de dones grans canviarà en els propers anys des del punt de vista de l'etnicitat però també, i en el conjunt de les dones d'aquest col·lectiu, s'haurà de preveure un perfil de dones amb més formació, amb unes formes de participació social diferent, de pràctiques culturals i religioses diverses, un major domini competencial de les TIC i d'accés a la informació, amb trajectòries laborals consistents, entre d'altres experiències de vida que modificaran la forma d'entendre i de gestionar la vellesa, ja sigui en el cas de dones nascudes a Catalunya o bé a l'estranger.

Per tant, l'administració, la gerontologia i els espais destinats a les dones grans hauran d'incloure una mirada de gènere interseccional i decolonial si hi ha una voluntat per acollir les necessitats i demandes d'aquestes experiències de vellesa emergents en els propers anys.

Taula 7. Distribució de població femenina estrangera per edats a la ciutat de Manresa



Nota: Elaboració a partir de les dades del IDESCAT a u gener del 2020.

4. El dret a la salut, el gènere i les condicions materials

Havent doncs fet un cop d'ull a les dades demogràfiques bàsiques i també tenint en compte l'Informe social del 2018², es pot afirmar que hi ha un sobreenvelliment de la població manresana, i que aquest sobreenvelliment és fonamentalment femení. Per tant, és necessari parlar de la feminització de la vellesa en el present però també en els propers anys, tant a Manresa com al conjunt de Catalunya. En termes estadístics, el percentatge de persones de 85 anys o més a Manresa és del 3,8% (2,5% homes i 5,0% dones) mentre que a Catalunya se situa en el 2,9% (1,9% homes i 3,9% dones).

Com ja s'ha comentat anteriorment, si bé és cert que les dones tenen una esperança de vida més dilatada aquesta no té perquè està directament relacionada amb la qualitat de vida. D'acord amb l'Informe social existeixen factors psicosocials que empitjoren la

L'import de les pensions de jubilació que perceben les dones són considerablement menors (cobren de mitja un 47,0% menys respecte els homes). A Manresa **elles reben una mitjana de 728 euros** mentre que ells gaudeixen d'una mitjana de 1.378 euros.

² S'utilitza de referència l'Informe social del 2018 ja que en el moment de fer l'estudi és l'últim publicat.

percepció de benestar de les dones grans (2018, p.131):

Després de trajectòries laborals discontinues marcades per la precarietat i la inestabilitat amb l'afegit que moltes s'han desenvolupat en la irremeiable economia submergida, arriben a la vellesa amb pensions incapaces d'ajustar-se a les exigències més mundanes. No poder encendre la calefacció, intentar estalviar energia en el temps de coure, haver de fer les feines de casa sense ajuda externa, patir ansietat per no poder pagar totes les factures, només per mencionar-ne alguns, són factors que condicionen de manera preocupant l'estat de salut. No és casualitat que les persones de classes altes tinguin major esperança de vida. Cal tenir present que moure's entre l'àmbit productiu i reproductiu alhora, atenent les imposicions pròpies de cada esfera pot provocar estats de cansament crònic o l'aparició de molèsties cròniques. Conciliar la vida familiar i laboral comporta bregar amb tensions que es poden somatitzar. D'aquesta manera, i tal com s'ha mencionat a l'apartat de salut, els homes tenen millor percepció de salut que no pas les dones. Existeix una relació directament proporcional entre la percepció de salut i la classe social. A mesura que la classe social puja, la percepció positiva de salut també ho fa. Les dones presenten una major taxa de percepció de salut negativa que els homes en totes les classes socials però són les dones de classe treballadora les que mostren percentatges més alts de malestar. (p.131)

En aquest sentit, el mateix Informe social considera a les dones de +65 un perfil especialment vulnerable degut a les trajectòries de vida caracteritzades per la doble càrrega laboral, el treball de cures a la família i treballs en l'economia submergida, o bé, que han treballat per compte d'altri, però sense cap assegurança que garanteixi uns ingressos futurs. Aquestes discontinuïtats laborals tenen efectes amb les mateixes pensions de les dones (taula 8). Tanmateix, a partir del càlcul de la taxa AROPE³ es considera a les dones d'aquesta grup d'edat un col·lectiu en posició desavantajosa. En el 2017, el 16,6% de dones de +65 patien pobresa, les més destacables la residencial i l'energètica. Endemés, tal com s'ha comentat, l'import de les pensions de jubilació que perceben les dones són considerablement menors (cobren de mitjana un 47,0% menys respecte els homes). A Manresa elles reben

³ La taxa AROPE és un indicador que recull la proporció de la població que es troba en situació de risc de pobresa, en situació de privació material severa, o bé que viu en llars amb intensitat de treball molt baixa.

Situació de les dones a partir dels 65 anys a la ciutat de Manresa.

una mitjana de 728 euros mentre que ells gaudeixen d'una mitjana de 1.378 euros. Tanmateix, la pensió de viudetat d'una dona de Manresa és de 653 euros, i, en el cas de les pensions no contributives, l'import encara és més baix. Els malabars que ha de fer una dona d'aquesta franja d'edat per a poder sobreviure encara es complica més si aquesta té al càrrec la cura d'altres membres de la família.

Així doncs, i segons l'informe de l'Observatori del Treballi Model Productiu (2018), les dones tenen un alt risc de pobresa en qualsevol franja d'edat i, com s'observa a les dades de les dones de +65 de Manresa, tot i rebre algun tipus de prestació continuen exposades a la feminització de la pobresa ja sigui perquè han cotitzat menys que els homes de la mateixa edat i/o perquè viuen amb la pensió de la seva parella (pensió de viudetat).

Taula 8. Pensions contributives de la Seguretat Social d'homes i de dones a la ciutat de Manresa.

	Import percebut	Euros pensionista. Mitjana	per Euros pensionista. 1r quartil	per Euros pensionista. 3r quartil
Homes	11493641	1425	872	1909
Dones	9894256	1029	643	1283
Total	21387897	1210	677	1565

Nota: Font IDESCAT, gener del 2019. Les dades de l'Informe social i de l'IDESCAT varien en funció de l'any en el que es va realitzar la mitjana. Així a 2019 s'ha de considerar que les pensions són una mica més altes per ambdós gèneres però que la bretxa de gènere es manté per a les dones.

En aquest sentit, i des del punt de vista econòmic, no és estrany l'alt percentatge de dones del Servei d'Atenció a la Dependència (SAD). El SAD social té un valor d'usuàries del 67,7% i el SAD de dependència té un nombre d'usuàries del 69,6%. Territorialment, aquestes intervencions provenen, pel conjunt d'usuaris i usuàries de

Situació de les dones a partir dels 65 anys a la ciutat de Manresa.

perfil social, de la zona de Ponent seguida de la de Llevant. En canvi, els i les usuàries del SAD de dependència la zona de més intervencions és Ponent i la segueix la zona Centre. Tot i saber que hi ha més dones grans demandants d'aquests serveis, amb les dades que tenim ara mateix, no s'ha pogut aprofundir més en les diferents problemàtiques que pateixen elles des de la perspectiva territorial vinculades a la salut i el seu benestar.

Referent a la mortalitat, el Pla Estratègic de Salut (2018-2022) indica que les principals causes de mort identificades en les dones són la demència senil, vascular i no especificada, seguida de les malalties cerebrovasculars i la insuficiència cardíaca tot i així l'informe no presenta les dades explotades per edat, classe i gènere per tant no podem aprofundir molt més en aquesta dimensió de l'estudi.

4.1- DONES GRANS I PANDEMIA DE LA COVID-19

Segons l'estudi que va portar a terme l'Ajuntament de Manresa sobre l'impacte de la pandèmia a la població, en el cas de les

Quant a les trucades al Servei de Teleassistència **destaquen les rebudes per tal de mantenir una conversa i trencar els llargs moments de soledat.**

persones grans destaca que un 16,4% de les persones van passar el confinament soles, de les quals un 70,1% han estat dones. El 65,3% de les persones que viuen soles tenen 65 anys o més. Per tant, i sabent que hi ha més dones que homes d'aquesta franja d'edat -2.516 més-, part d'aquestes persones que van viure soles la pandèmia és probable que fossin dones d'aquesta franja d'edat. De totes maneres, la pandèmia no ha fet més que posar de manifest aquesta situació que en el 2011 ja s'havia fet palès, segons l'Informe social (2018) i la diagnosi de nous models d'habitatge (2021) (taula 9). En aquests dos informes es reflecteix que la soledat és un problema generalitzat en aquest col·lectiu. Així que, quant a les trucades al Servei de Teleassistència destaquen les rebudes per tal de mantenir una conversa i trencar els llargs moments de soledat. Hi ha un important nombre de persones d'aquesta edat que disposen d'una xarxa relacional dèbil i que a més tenen poques eines per poder-ne teixir de noves.

Taula 9. Realitat sobre la convivència a l'habitatge

Amb qui viu actualment	Valor Absolut	%	Gènere	
			Femení (%)	Masculí (%)
Sol/a	104	26,7	32,0	16,8
Amb la parella	264	67,7	6,9	50,3
Altres familiars	29	7,4	7,9	6,6
Cuidador/a en domicili particular	2	0,5	0,4	0,7
Altres persones	5	1,3	2,0	0,0

Nota: Taula extreta de l'estudi sobre nous habitatges per a la gent gran del maig 2021 de l'Ajuntament de Manresa.

En contrast, i com a estratègia per a sortir d'aquesta soledat, l'accés a la informació i el vincle amb la xarxa social a través de les TIC van tenir un paper important durant la pandèmia. En el cas de les dones les fonts d'informació van ser la televisió i la ràdio, i sorprèn que aquelles que disposaven de dispositius electrònics van fer un ús rellevant de les xarxes socials com a fonts d'informació (diaris digitals, internet, xarxes socials...) – inclús superior al dels homes en alguns casos-. El mateix estudi també es mostra que aquests dispositius també han estat un mitjà de comunicació que ha permès la relació amb familiars i altres persones que configuren el seu capital social emocional. Per tant, tot i que aquests mitjans de comunicació no es poden considerar un substitut dels vincles emocionals físics, en canvi, han estat una estratègia a curt termini per a sostenir aquesta soledat i mantenir-se informades. De totes maneres, hem de continuar parlant de l'esclletxa digital i/o analfabetisme digital com una característica de les persones grans que avui configuren aquest col·lectiu.

Taula 10. Principals mitjans de comunicació per edat i gènere

Mitjà d'informació	16-24	25-34	35-44	45-54	55-64	65-74	75 o més	Total
Dones								
Televisió	44	66	84	93	80	84	63	514
Ràdio	5	20	45	52	32	33	19	206
Premsa en paper	2	2	8	9	14	16	15	66
Premsa digital	24	46	70	65	52	23	10	290
Internet i xarxes socials	63	81	74	67	35	19	13	352
Amistats, familiars i coneguts	31	38	25	15	13	9	12	143
No respon	0	0	0	1	0	0	0	1

Nota: Font d'informació estudi "Impacte de la COVID19 a Manresa" p.29.

4.2- VIDA EN COMÚ I CAPITAL CULTURAL

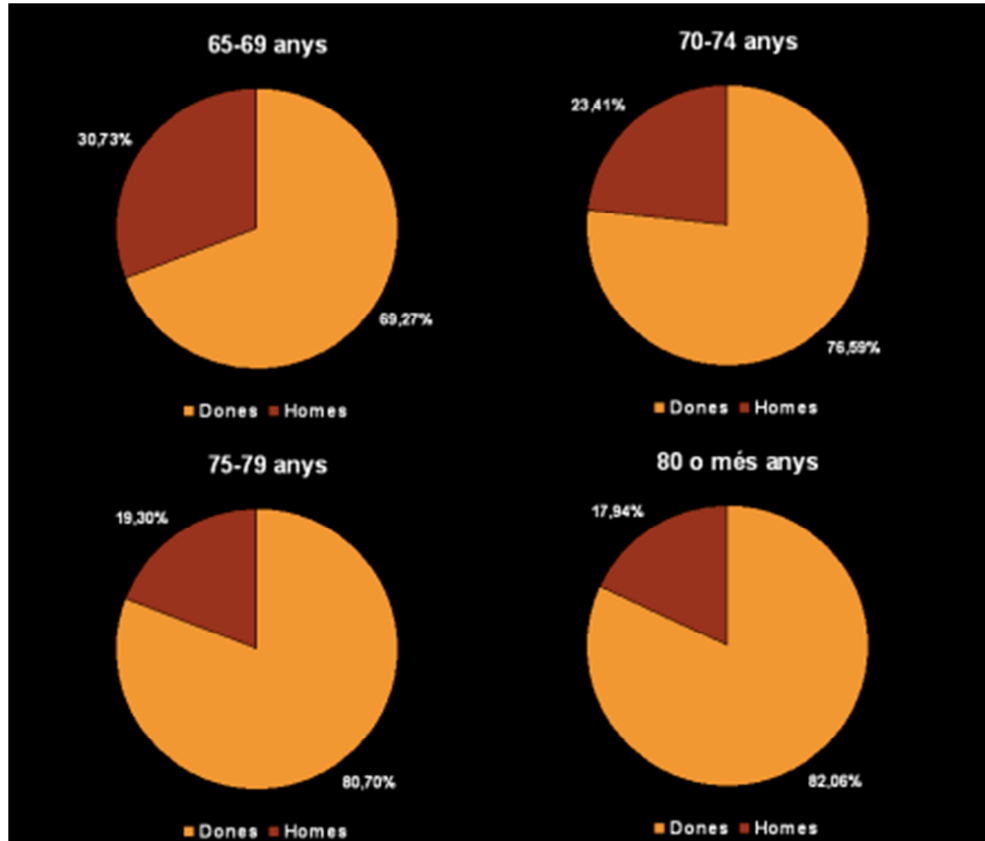
4.2.1- CONVIVÈNCIA I VIDA EN COMÚ

Segons l'estudi català "L'envelliment de les dones: Habitatge i pobresa" (Díaz Pérez i Roca Caldera, 2008) mostra que les dones representen el 77,91% de les llars unipersonals a Catalunya en front els 22,09% dels homes. També reflecteix que quatre de cada cinc llars unipersonals està encapçalada per una dona més gran de 64 anys; aquestes són el 69,27% entre els 65-69 anys i arriben al 82% a partir dels 80. Aquestes dades certifiquen la importància de que a Catalunya cal que la política econòmica i d'habitatge es faci necessàriament amb la mirada i les necessitats de les dones tenint en compte que elles viuen més anys de mitjana, i que moltes vegades aquestes senten no disposar dels recursos necessaris i viure en els habitatges adequats per a viure amb qualitat aquesta etapa de la vida. Segons el mateix estudi s'ha de tenir en compte que una part important de les dones de llars unipersonals a partir dels 65 viuen en pisos de lloguer i que aquests acostumen a tenir un pitjor estat de conservació i, a banda del cost del lloguer, fa que siguin més costosos de mantenir (per posar alguns exemples, el 55% de les llars encapçalades per dones grans no disposen de calefacció, un 47% viuen en un edifici construït abans del 1960, un 13,4% pateixen un grau de conservació deficient, dolent o

Situació de les dones a partir dels 65 anys a la ciutat de Manresa.

ruïnós, i un 35% no tenen ascensor malgrat viure en un edifici de tres o més plantes).

Taula 11. Llars unipersonals per gèneres (Catalunya).



Nota: Taules extretes de l'estudi de Díaz Pérez i Roca Caldera, 2008 .

Recuperant en aquest apartat l'estudi sobre les noves realitats d'habitatge a Manresa, i comparant algunes de les dades anteriors amb la realitat local: Manresa té un índex de lloguer de població de +65 anys (13% dones i 16,6% homes) i presenta un alt percentatge d'habitatges de propietat en aquestes edats (85,4% elles i 84% ells). En canvi, s'observa que són més les dones les que en general viuen en llars unipersonals (37,25%).

Taula 12. Nombre de persones a la llar d'una persona de +65 anys per gèneres

Número de persones que resideixen amb vostè inclòs	Valor Absolut	%	Gènere	
			Femení (%)	Masculí (%)
1	123	31,5	37,5	20,4
2	218	55,9	55,3	56,9
3	33	8,5	5,1	14,6
4	11	2,8	0,8	6,6
5	5	1,3	1,2	1,5
Total	390	100	100%	100%

Nota: Taula extreta de l'estudi sobre nous habitatges per a la gent gran del maig 2021 de l'Ajuntament de Manresa.

Aquest fet s'explica, per una banda, per la longevitat de la vida de les dones però també degut al mandat patriarcal les dones saben tenir cura de la llar, de les altres persones i per descomptat d'elles mateixes si es troben en un bon estat de salut. Tot i que la tendència catalana és que siguin més les dones en totes les edats de la vellesa que viuen soles, a la diagnosi de Manresa no es poden observar aquestes tendències per gènere i edat de l'informe només les presenta per grups d'edat.

De totes maneres, les dones enquestades prefereixen viure en l'habitatge propi, però al mateix temps disposar de serveis i espais comuns que els permeti l'autonomia i mantenir uns vincles socials amb d'altres iguals. D'aquesta manera, es posa en valor la importància que té per elles viure amb una certa xarxa comunitària per tal de no patir la soledat i aïllament social – habitatge propi amb serveis comuns-. Igualment sabem que la soledat és un fet que les dones més grans de 75 anys comencen a patir, sobretot si abans conviven amb la seva parella. Per tant, aquest tipus d'habitatge amb serveis comuns ofereix una xarxa relacional que va més enllà dels serveis.

Taula 13. Tipologia d'habitatge a partir dels 65 anys en endavant

A quina tipologia d'habitatge voldria envellir?	Valor Absolut	%	Gènere	
			Femení (%)	Masculí (%)
A un pis	164	42,1	40,3	45,3
A una casa	52	13,3	11,9	16,1
A una residència	6	1,5	1,6	1,5
A un habitatge tutelat amb serveis	67	17,2	17,4	16,8
A un habitatge propi amb serveis comuns	97	24,9	27,7	19,7
Altres	4	1,0	1,2	0,7
Total	390	100	100%	100%

Nota: Taula extreta de l'estudi sobre nous habitatges per a la gent gran del maig 2021 de l'Ajuntament de Manresa.

En general, s'observa que les dones essent més conscients dels anys de soledat a partir dels 65 anys tenen més predisposició de viure acompanyades amb d'altres dones (cohabitades amb serveis comuns), com són les amigues. Una dona ho expressa així:

“Això ho comentàvem amb una amiga que es va morir fa un parell d'anys. Jo trobo que està bé compartir 2 persones. Amistat ben coneguda per conviure, no qualsevol”.

(Dona. nous habitatges per a la gent gran del maig 2021 de l'Ajuntament de Manresa, p:94)

La longevitat de les dones però també una llarga trajectòria d'assumpció de les tasques reproductives a la llar, inclús quan són grans i conviuen amb les seves parelles, fa que elles qüestionin més elements arquitectònics i socials de l'habitatge – en són més conscients-. D'aquesta manera, són moltes més les dones que consideren que els pisos estan poc adaptats d'acord amb les noves necessitats físiques i emocionals que travessen en aquest moment vital. És a dir, tot i que el mateix informe no hi reflexiona directament, el major nombre de dones que mostra l'estudi sobre habitatges i persones grans (2021) s'explicaria en part perquè les dones mostren tenir una major consciència vers les barreres físiques de la pròpia llar com també de les males condicions de l'habitatge, segurament pel pes històric de les tasques de la llar en activitats com pujar escales carregada amb bosses de menjar o bé amb una parella dependent d'ella si no hi ha ascensor, lavabos poc

Situació de les dones a partir dels 65 anys a la ciutat de Manresa.

adaptats i difícils de netejar a partir d'aquestes edats, passadissos estrets per moure's amb la cadira de rodes o bé amb un caminador, entre d'altres dificultats associades als aïllaments de l'habitatge o la despesa energètica.

Taula 14. Adequació dels habitatges de les persones de +65

Falten habitatges específics per a persones grans a Manresa?	Valor Absolut	%	Gènere	
			Femení (%)	Masculí (%)
Sí	303	77,7	79,8	73,7
No	14	3,6	3,6	3,6
No ho sé	73	18,7	16,6	22,6
Total	390	100	100%	100%

Nota: Taula extreta de l'estudi sobre nous habitatges per a la gent gran del maig 2021 de l'Ajuntament de Manresa.

En termes generals, l'estudi sobre nous models d'habitatges de les persones grans a Manresa mostra que la percepció sobre l'habitatge en el què viuen les persones grans és satisfactòria, tot i així de nou són més les dones que creuen que són necessàries més ajudes per rehabilitar i adaptar els habitatges a l'envelliment (33,3% dones i 25% homes).

Des del punt de vista de les interseccions persona gran i etnicitat, l'estudi només mostra dades a nivell qualitatiu. Les persones d'aquest col·lectiu de gent gran destaquen com a principals limitacions en l'habitatge la pobresa energètica o la necessitat de modificació arquitectòniques per millorar el confort de l'habitatge, com a reptes per a les polítiques de protecció de les persones grans.

“Yo quiero hacerme viejo aquí, quiero estar tranquilo. Pero no quiero pasar frío en invierno”.

“Me gustaria vivir aquí, pero si me quedo en este piso en unos años ya no podré subir las escaleres”

(Nous models d'habitatge per a les persones grans, 2021, p. 101)

Així doncs, tant les dones com persones migrades en general de +65 mostren que haurien de poder disposar de calefacció i condicions d'accessibilitat ja que no sempre viuen en les millors condicions. La limitació econòmica en ambdós casos

són, segurament per pensions baixes i pisos de lloguer, una limitació compartida per a millorar els seus habitatges. A més a més, i com reitera el mateix estudi:

Les dones, al tenir un nivell econòmic abastament inferior al dels homes, pateixen de forma més acusada les dificultats econòmiques i socials característiques de la vellesa, i aquest fet es reflecteix en les condicions dels seus habitatges. (p.100)

4.2.2- Activitats, participació i temps d'oci i lleure

És conegut el concepte “d’ànies cangur” o dones del “síndrome de la generació atrapada” per problematitzar una realitat que les dones grans viuen individualment i en silenci; l’assumpció de les tasques de cura cap a d’altres familiars, i que representen un fre per a la realització d’activitats de lleure i la participació social. Aquestes metàfores s’han de conceptualitzar com un fenomen principalment associat a les dones grans perquè tradicionalment són elles les que han assumit les tasques reproductives i de cura, i ho continuen fent un cop s’han jubilat amb els i les netes. En aquest sentit, Manresa no s’escapa d’aquesta realitat que caracteritza a les dones grans, i el seu pla d’igualtat ho anticipa en la seva diagnosi.

Cal tenir en compte doncs que si el rol de dones tradicionals, vinculat al treball domèstic i de cura, encara es manté a l’actualitat també a Manresa, hi ha un nombre important de dependència infantil i juvenil, i una gran població femenina envellida, hi ha el perill de que siguin les dones grans les que tinguin major pes en la cura informal de les persones més joves, ja que els horaris de treball productiu (que realitza la població activa ocupada), a la nostra societat, són extensos.

(Pla d’igualtat de la ciutat, 2015-2020, p: 30)

No havent tingut accés a estudis qualitius o quantitius de Manresa que facin referència a la realitat de les ‘dones de la generació atrapada’ per poder veure quines són les activitats de treball i lleure de les dones grans -les enquestes dels temps i dels treballs són una eina útil en aquest sentit-, s’ha fet ús del informe comarcal del Bages de la gent gran (2016). Són il·lustratives les experiències de

Situació de les dones a partir dels 65 anys a la ciutat de Manresa.

dues dones grans que mostren les renunciacions personals que han de fer per fer-se càrrec dels seus nets i de les seves netes.

“Hi ha avis ‘cangur’ que estan explotats, és un abús dels fills cap als seus pares. També hi ha el síndrome de la ‘iaia esclava’ que no s’atreveix a dir que ‘no pot’ als seus fills i que voldria tenir temps lliure”.

“M’agrada tenir fills i nets però a vegades em sento obligada a deixar activitats que m’agraden perquè he de tenir cura d’ells”.

L’experiència de “ser àvia” sembla que pot variar en funció de les dones, ja sigui perquè es troben a la primera etapa de la vellesa o bé a la segona, però també en funció del seu empoderament. En el mateix estudi podem trobar una dona de 83 anys que expressa la importància de centrar-se en ella i descansar, i una altra de més jove que ha lluitat perquè els seu fill i la seva filla respectessin la seva autonomia i llibertat.

“Ara que tinc 83 anys i estic a la residència, ara sóc feliç. Aquí em cuiden, em donen de dinar, es preocupen per mi. Ja he fet tot el que havia de fer. Ara em toca a mi”.

“A mi a casa que no m’hi busquin. Jo sempre he treballat i a casa m’han hagut d’ajudar. El meu fill sap planxar i fregar igual que la meua filla. Ara visc sola, els meus fills ja saben quins dies puc anar a buscar els nens i quins estic ocupada i no m’avorreixo gens”.

En el mateix informe de *La gent gran del Bages* (2016), tot i la perspectiva comarcal (i no només de Manresa), s’observa que les dones grans tenen més predisposició i capacitat per a les relacions interpersonals respecte els homes. En aquest sentit, l’informe distingeix que elles participen molt més dels actes comunitaris que no pas els homes.

Per la seva banda, i d’acord amb la major capacitat de relacions interpersonals, les dones semblen tenir un capital social significatiu. Aquest capital els proporciona benestar emocional i està normalment vinculat a la família i a les veïnes, sobretot quan aquestes han viscut tota la vida a al mateix lloc (zona, territori, bloc de pisos i/o

barri). En canvi, a l'actualitat aquesta xarxa de suport veïnal i familiar es troba cada vegada més amenaçada, així com el seu benestar i suport emocional, si la dona es veu obligada a abandonar la seva residència en cas de desnonament, assetjament immobiliari entre d'altres problemàtiques emergents relacionades amb la pobresa residencial. Un context que posa en risc el dret a l'habitatge de les dones grans però que a la vegada s'hauria de considerar com a violència corporativa econòmica, una tipologia de maltractament cap a les persones grans que recull la Declaració de Toronto (2002). Ara bé, contràriament a aquestes pràctiques abusives del mercat immobiliari i per l'absència d'una política pública proteccionista de l'habitatge i la comunitat, l'estudi comarcal mostra que són l'arrelament a la comunitat i la relació entre veïnes un antídote vers la soledat de les persones grans, sobretot en períodes com l'estiu o els caps de setmana, moments en el què les hores semblen passar més lentes i el tipus d'activitats ofertades disminueix per a les dones grans.

“Fa 20 anys que estic a l'Associació de veïns i també participo al programa del Pacient Expert, sempre he participat en tot el que he pogut”.

“A mi m'agrada estar sola, ja m'he acostumat... surto a comprar, veig a les veïnes... el que em costa més són els caps de setmana i les vacances que les hores costen molt de passar i mirar la tele em cansa. I els meus fills venen quan poden, ells tenen molta feina i ja fan prou”.

5. Violència masclista

L'Anuari de l'envelliment de les Illes Balears és un bon exemple de recerca que recull dades amb perspectiva de gènere de les dones de +65. Aquest anuari, realitzat per Orte i Sánchez (2010) conceptualitza la violència masclista que poden patir les dones grans, referint-se tant a la violència viscuda en una relació del present com també del passat. En ambdós casos són experiències de violència que necessiten de ser reparades, encara que la parella ja no convisqui amb elles. Tanmateix, el mateix estudi també identifica les principals limitacions que mostren les dones grans per sortir d'una relació de violència, demanar ajuda terapèutica i/o denunciar una experiència de violència en la parella. Un altre aspecte rellevant d'aquest treball és que problematitza el biaix d'edat i gènere vers la violència

masclista que pateixen les dones grans a l'hora de que els serveis especialitzats, els i les professionals de la salut, els cossos de seguretat entre d'altres professionals sàpiguen identificar i comprendre la vivència de violència patida per la dona. En conclusió, moltes vegades aquest biaix comporta doncs una baixa detecció dels casos de violència que pateixen les dones grans i/o uns acompanyaments no satisfactoris.

Ja hem comentat que una part important de la responsabilitat té a veure amb la clarificació del concepte de maltractament de gènere en la dona gran, respecte a altres conceptes com la violència domèstica o l'abús de les persones grans. La falta de precisió conceptual també ha condicionat l'interès per conèixer la incidència i prevalença d'aquest fenomen, així com la seva interpretació i comparació. Amb tot, les necessitats més bàsiques de les dones grans maltractades són similars a les de les dones més joves en aquesta mateixa situació. La seguretat, l'habitatge o la independència econòmica són també, en les dones grans, tres de les necessitats més importants, si bé no les experimenten ni les poden expressar i aconseguir de la mateixa manera que les dones joves. Com indiquen Scott et al. (2004), les dones grans s'enfronten a serioses barreres per accedir al suport que necessiten, amb alternatives poc apropiades quan tracten d'entrar en el sistema de serveis d'atenció. En aquest últim cas, a més, perquè també s'enfronten a les barreres dels mateixos professionals de la salut i dels serveis socials, que no identifiquen els indicadors de maltractament o bé els identifiquen amb la vellesa.

(2010, pp.404-405)

Si aquesta violència és difícil de denunciar per les dones de generació més jove, encara ho és més per a les dones grans (Macroencuesta, 2019). De fet, el col·lectiu de dones més grans de 65 anys són les que menys denuncien segurament, i com recull el projecte *The older battered women* del "Comitè nacional per la prevenció de l'abús a la gent gran" de Massachusetts⁴, per la incertesa i por a les conseqüències

⁴ Projecte "The older battered women" <https://mainweb-v.musc.edu/vawprevention/research/olderbattered.shtml>

Situació de les dones a partir dels 65 anys a la ciutat de Manresa.

de la denuncia –com poden ser augment de la violència, soledat, començar de zero, aïllament social, incomprensió i rebuig per part de la família, dificultat d'accés a la informació i als serveis especialitzats, cronificació de la violència, diversitat funcional o neurodiversitat, entre d'altres situacions- .

“El meu home no em tractava bé, vaig marxar de casa de la meva mare perquè els meus germans em pegaven i després va ser el meu marit”.

“No li vull cap mal però tampoc el vull aquí al meu costat, ell sabrà per què ho feia”.

“No em vaig separar perquè això no estava ben vist i quan la meva mare va morir, ho volia fer... però llavors ja no es portava tan malament i jo treballava i cuidava dels meus néts i ja està”.

Les dones de +65 són les que menys denuncien, no obstant això **són conscients del malestar d'una relació de violència masclista.**

Nota: Fragment extrets de l'estudi comarcal *La gent gran del Bages*, 2016.

Aquests fragments són un petit reflex del què experimenten les dones de +65 quan volen sortir d'una situació de violència masclista. De fet, hem de considerar la violència masclista en aquest col·lectiu de dones un repte de tota la societat. Es produeixen uns imaginaris sobre la violència masclista en el què aquestes no se senten incloses ni identificades. Per una banda, és fa molt més difícil que les dones d'aquesta generació se sentin interpel·lades per les campanyes de sensibilització, els dispositius d'atenció i l'acompanyament dirigit al conjunt de les dones supervivents de la violència masclista. Per una altra, Orte i Sánchez (2010) o Straka & Montminy (2006) també remarquen que la intervenció dels i de les professionals que atenen la violència masclista també està mediatitzada pels estereotips edatistes que envolten a aquesta generació; fragilitat, dependència i problemes de salut física i mental (Scott et al., 2004; Hightower et al., 2008). Aquesta posició de la violència masclista que pateixen les dones grans genera respostes paternalistes i medicalitzades en elles, mentre que per les seves parelles els estereotips edatistes són un atenuant de la conducta agressora a nivell social. Així, per exemple, és força comú que els i les membres d'una família visquin amb normalitat certes formes

Situació de les dones a partir dels 65 anys a la ciutat de Manresa.

d'abús de poder cap a la dona senior per part de la seva parella, apel·lant al fet de que són persones d'una altra generació.

Per tant, semblaria necessari augmentar la consciència social del conjunt de la societat perquè aquesta pugui també actuar com a xarxa de suport per erradicar la violència masclista que caracteritza aquest col·lectiu, i que moltes vegades esdevenen invisibles sota l'argument de que són una generació més conservadora.

Una de les violències contra les dones a la vellesa que està força normalitzada és la violència econòmica. Les dades de la macronencuesta del 2019 elaborada per la Delegació del Govern espanyol contra la Violència de Gènere mostren que la violència econòmica és una de les violències més comunes en aquesta edat -ens estem referint a formes de control de l'economia de la dona, sigui el salari o bé els diners de la pensió-.

Taula 15. Violència econòmica en la parella actual i de parelles anteriors durant tota la vida segons l'edat de les dones.

	Edad	Pareja actual		Parejas pasadas		Cualquier pareja		Total mujeres	
		N	% sobre mujeres con pareja actual	N	% sobre mujeres con parejas pasadas	N	% sobre mujeres con pareja en la actualidad o en el pasado	N	% sobre el total de mujeres residentes en España de 16 o más años
	16-17	0	0,0	2	2,6	2	2,0	2	1,2
	18-24	7	1,5	70	13,1	77	11,2	77	9,7
	25-34	25	2,6	143	16,1	167	13,8	167	13,4
	35-44	34	2,3	211	18,1	236	13,9	236	13,8
	45-54	32	2,3	219	21,9	246	14,4	246	14,3
	55-64	35	3,2	134	20,7	169	11,3	169	11,1
	65+	61	5,2	144	11,6	205	8,9	205	8,7
	NC	0	0,0	0	0,0	0	0,0	0	0,0
Diferencias significativas		***		***		***		***	

Nota: Taula extreta de la Macroencuesta del 2019 elaborada per la Delegació del Govern espanyol contra la Violència de Gènere.

Així mateix, les dones de +65 són el grup més nombrós a l'hora de reconèixer haver patit relacions no consentides de violència sexual, en el present o el passat, per part de la seva parella actual. Encara que partir dels 65 aquesta violència sembla que té menys incidència, no es pot perdre de vista que és una de les violències més difícils de denunciar o reconèixer perquè se situa en la intimitat de la relació, per tant es fa més difícil que elles ho expressin com a violència sexual puntual o continuada.

Situació de les dones a partir dels 65 anys a la ciutat de Manresa.

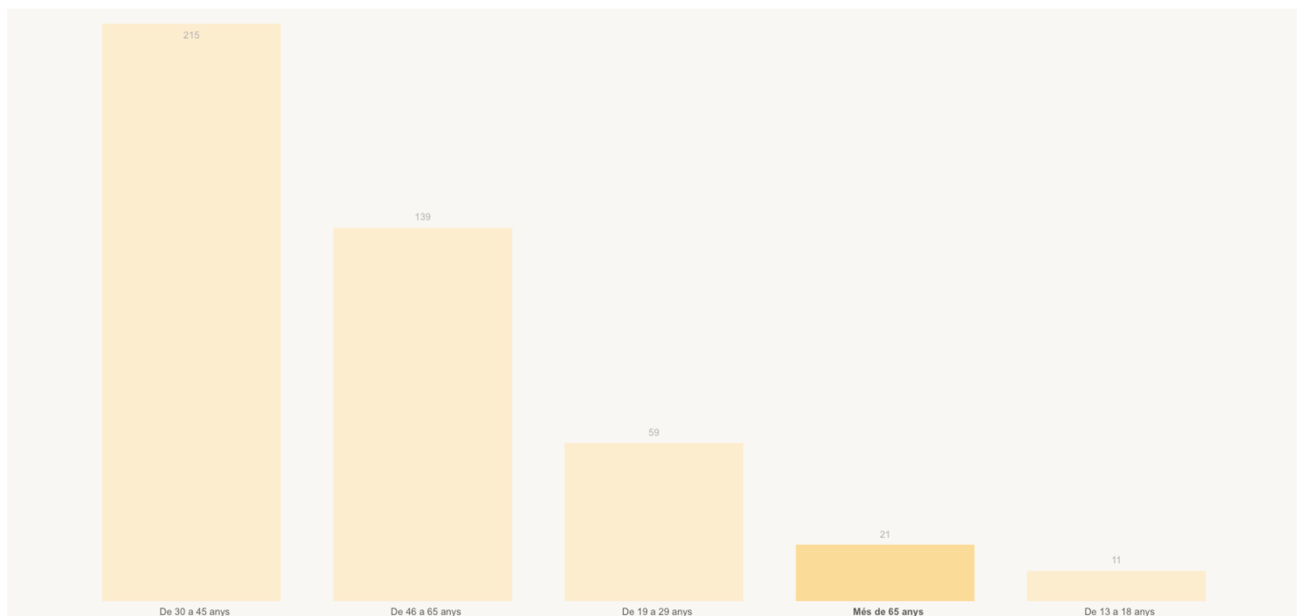
Taula 16. Violència sexual de la parella actual i de les anteriors durant tota la vida segons l'edat de les dones.

Edad	Pareja actual		Parejas pasadas		Cualquier pareja		Total mujeres	
	N	% sobre mujeres con pareja actual	N	% sobre mujeres con parejas pasadas	N	% sobre mujeres con pareja en la actualidad o en el pasado	N	% sobre el total de mujeres residentes en España de 16 o más años
16-17	0	0,0	13	13,9	13	10,7	13	6,5
18-24	8	2,0	83	15,4	88	12,8	88	11,1
25-34	16	1,7	116	13,1	126	10,4	126	10,1
35-44	20	1,4	157	13,4	174	10,2	174	10,1
45-54	14	1,0	178	17,7	188	11,0	188	10,9
55-64	26	2,3	95	14,7	121	8,1	121	7,9
65+	40	3,4	100	8,1	140	6,1	140	6,0
NC	0	0,0	0	0,0	0	0,0	0	0,0

Nota: Taula extreta de la Macroencuesta del 2019 elaborada per la Delegació del Govern espanyol contra la Violència de Gènere.

En el context de Manresa les dones de +65 ateses pel servei municipal d'informació i atenció a les dones (SIAD) representen el 4,7% del total de les usuàries al 2020 (taula 17). Segons la base de dades Hypatia de l'Institut Català de les Dones (ICD), les dones grans manresanes ateses van ser 21, per tant són el segon col·lectiu més petit atès pel SIAD.

Taula 17. Dones ateses per grup d'edat

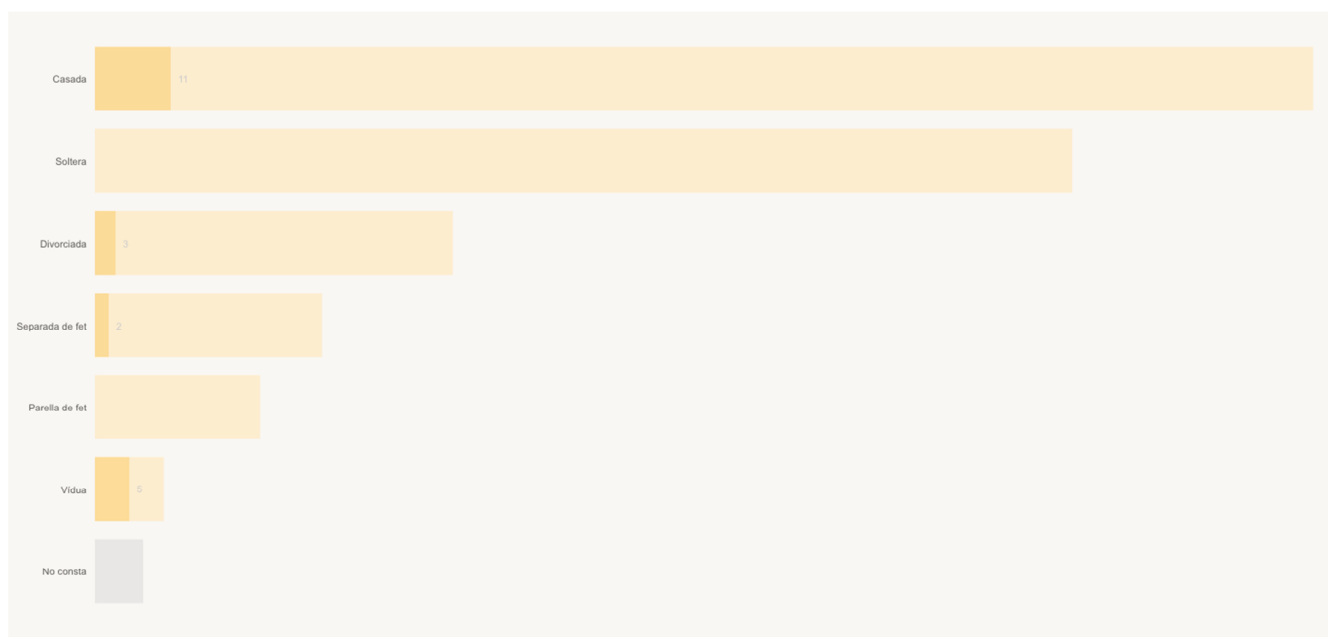


Nota: Taula extreta de les Dades en Obert de les oficines del Serveis d'informació i atenció a les dones i de les oficines de l'ICD (2020).

Situació de les dones a partir dels 65 anys a la ciutat de Manresa.

En la seva gran majoria les dones ateses de +65 havien estat casades però quasi la meitat d'aquestes ja no conviuen amb les parelles quan van dirigir-se al servei, ja fos per divorci o bé per mort. Per tant, això indicaria que una part important d'aquestes dones fan ús dels serveis d'atenció a les dones un cop ja no conviuen amb la parella que les havia maltractat (Taula 18).

Taula 18. Dones ateses per estat civil



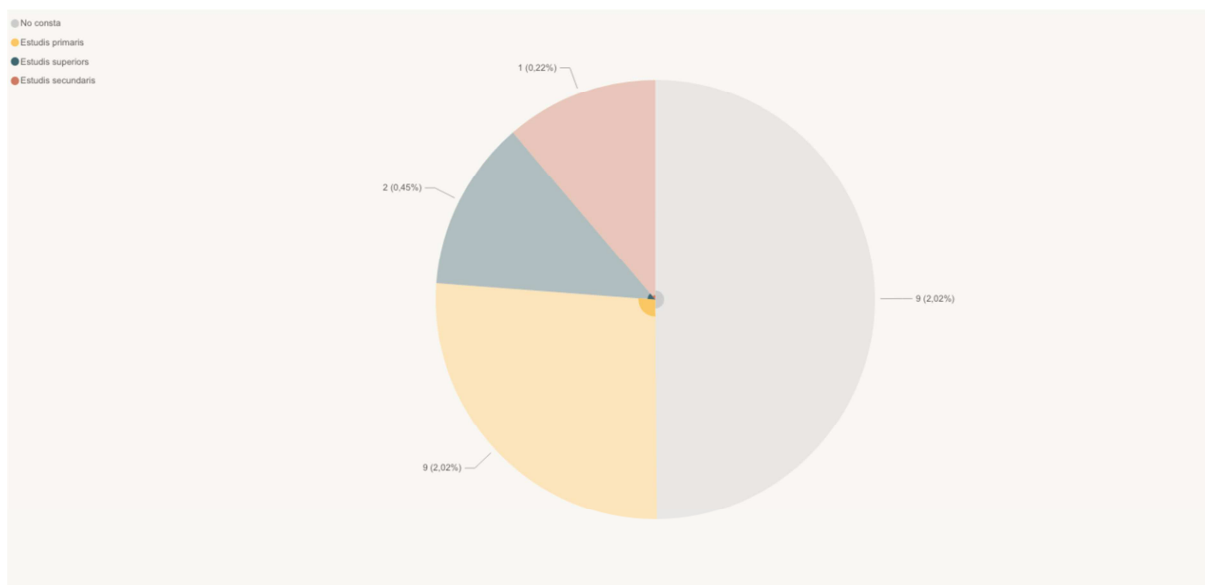
Nota: Taula extreta de les Dades en Obert de les oficines del Serveis d'informació i atenció a les dones i de les oficines de l'ICD (2020).

De les dones ateses pel servei 2,02% d'aquestes tenien formació bàsica, el 0,22% formació secundària, el 0,45% formació superior i el 2,02% no consta el nivell formatiu. Aquesta última categoria no sabem si fa referència a que la dada no va ser recollida o bé que no tenien estudis reglats. No es pot perdre de vista que la gran majoria de dones de +65 són les nenes del franquisme, majoria en la població sènior manresana. Així doncs, tot i que no podem dir que hi hagi una relació directa entre el grau de formació i patir violència masclista (Macroencuesta, 2019), sí que es produeix el dubte de si el fet de tenir més o menys formació empodera a les dones grans a l'hora d'identificar i accedir als recursos d'atenció i acompanyament a les violències masclistes. Amb les dades facilitades a Hyptia no es poden treure conclusions, però sí que són moltes les dones que denuncien amb estudis primaris.

Situació de les dones a partir dels 65 anys a la ciutat de Manresa.

No obstant això, i com indica la Macroencuesta (2019), sabem que són menys les dones amb estudis superiors que accedeixen als serveis de violència masclista. Per tant, i per tenir una radiografia més clara sobre la relació de la formació en la percepció de la violència masclista en la parella i l'accés als serveis especialitzats, seria necessari poder definir millor la variable formació dins la categoria "no consta" per saber si el fet de tenir més o menys formació incideix en el cas de les dones grans a l'hora d'accedir als serveis de violència masclista, denunciar o inclús identificar aquesta violència en les seves experiències sexo-afectives.

Taula 19. Dones ateses per nivell de formació



Nota: Taula extreta de les Dades en Obert de les oficines del Serveis d'informació i atenció a les dones i de les oficines de l'ICD (2020).

A partir d'aquestes dades veiem que el nombre de dones que denuncien en aquesta franja d'edat és baix, una tendència que també reflecteix la Macroencuesta del 2019; a l'Estat Espanyol les dones de +65 només representen el 17,6% de les denúncies front el 30,5% de les franges 45-54 anys o el 23,2% de les que se situen entre els 55-64 anys. De la mateixa manera, les dones de +65 són les que menys ajuda busquen en general quan han patit violència masclista; només el 25% ho havia fet, un percentatge baix si ho comparem de nou amb les franges d'edat precedents (40% aprox.). A més a més, és aquesta franja d'edat la que més dificultats té per trencar amb una relació de violència masclista; les dones de +65 ho

Situació de les dones a partir dels 65 anys a la ciutat de Manresa.

fan el 40% mentre que en la franja d'edats precedents ho fa entre el 70 – 80% de les dones).

En part, aquesta realitat de la violència masclista en les dones de +65 es comprèn millor si recordem els testimonis que s'han mostrat anteriorment de la diagnosi comarcal; a pesar de que han estat conscients del malestar que els generava la relació afectiva-sexual de violència amb la parella, el silenci i evitar la denúncia han estat les principals estratègies de supervivència front la violència masclista a la parella durant anys.

Taula 20. Dones ateses pel SIAD Manresa: tipus de procedència i demanada

ANY	TOTAL DONES ATESES	ENTRE 66-80	MÉS DE 80	PER VIOLÈNCIA	PER VIOLÈNCIA ENTRE 66-80	PER VIOLÈNCIA MÉS DE 80	TIPUS_PRO
2017	253	15	1	189	8	0	4 Iniciativa Pròpia (amistats, web, familiars, o dones que ja coneixen el servei) i 4 derivades per serveis (ABS, ASSIR, Serveis Socials, altres)
2018	303	14	2	157	3	0	2 Iniciativa Pròpia (amistats, web, familiars, o dones que ja coneixen el servei) i 1 derivada per ASSIR
2019	323	12	4	204	3	3	Iniciativa Pròpia (amistats, web, familiars, o dones que ja coneixen el servei)
2020	296	13	1	149	2	0	Iniciativa Pròpia (amistats, web, familiars, o dones que ja coneixen el servei)
TOTALS	1175	54	8	699	16	3	

Nota: Font Memòria SIAD Manresa 2020

6. Altres violències per gènere i edat: familiars, professionals, comunitària i institucional

La declaració de Toronto del 2002 de la ONU per “La prevenció global del maltractament de les persones grans” va contribuir significativament a elevar la consciència sobre l’abús i el maltractament de les persones grans.

La primera definició que s’extreu de la declaració és que el maltractament a les persones grans es repeteix com una acció única o repetida, o per l’absència d’una resposta apropiada, que pot succeir en qualsevol relació basada en la confiança i que produeixi dany o patiment a una persona gran. Aquests maltractaments poden manifestar-se en una o diferents formes de violència física, psicològica/emocional, sexual, financera o simplement ser el reflex d’un acte de negligència intencional o per omissió (Declaració de Toronto, 2002). Per la seva banda el *National Research Council* (2003) posa èmfasi en la responsabilitat de les persones cuidadores de les persones grans com una font possible de violència. D’aquesta manera entén que hi pot haver accions intencionades que causin dany o que creen un risc elevat de dany (intencionat o no) a una persona gran vulnerable per part d’una persona cuidadora o una altra persona, amb qui manté una relació de confiança, o el fracàs d’aquesta persona cuidadora per satisfer les necessitats bàsiques de la persona gran o protegir-la de qualsevol dany o abús.

Tot i la complementarietat d’aquestes definicions per tenir un marc ampli que facilitin conceptualitzar el fenomen de la violència a les persones grans, aquestes són incompletes sense altres dimensions com el gènere. De fet, la mateixa declaració de Toronto ja recull que s’ha de considerar la violència amb base de gènere cap a les dones grans, així com caldria afegir cap a les persones d’aquesta edat LGBTQ+. En aquest sentit, s’ha d’entendre que el gènere promou construccions socials de desigualtat i violència complexes, i que aquestes no es donen de forma aïllada sinó simultània. Per tant, les violència que pateixen les dones grans no és o només de gènere o només per edat, sinó que ambdues són constitutives entre elles així com d’altres eixos de desigualtat. Per tant, s’ha de considerar un anàlisi feminista interseccional de les violències (Rodó-de-Zárate, 2021) a l’hora d’identificar una

possible situació de violència amb base de gènere -de parella o d'una persona cuidadora- en una dona gran, per tal de comprendre tant el tipus de maltractament com també qui l'infligeix.

Per aquest motiu, s'ha de considerar que, per una banda, la violència masclista en la parella que pateixen les dones grans no s'ha de confondre amb l'abús i el dany que caracteritza al conjunt de persones grans, però, per una altra banda, s'ha d'articular una mirada interseccional a l'hora de concebre les violències amb base de gènere que pateixen les dones grans i altres persones d'aquesta edat, ja que la vulnerabilitat de gènere pròpia d'aquest col·lectiu pot exposar-les a patir violències per part d'altres actors i actrius que es relacionen amb aquestes, ja siguin per vincles familiars o altres formes d'expectativa relacional basada en la confiança (United Nation, 2013; Orte i Sánchez, 2010; Straka & Montminy, 2006).

L'Ajuntament de Manresa està adherit al Protocol d'actuació contra els maltractaments a les persones grans (PROMAGG) del Consell Comarcal del Bages i ha participat en l'elaboració de la Guia local per fer front als maltractaments de les persones grans. En el primer document identifica tres grans tipus de violències a les persones grans que pot exercir qualsevol persona de l'entorn de la víctima i que s'adreçaria a qualsevol persona gran independentment del seu gènere:

Personal: la persona agressora exerceix de forma individual la seva violència cap a la víctima (un fill contra el seu pare, una cuidadora cap a una àvia...).

Corporatius o grupals: per assolir els interessos d'un grup o corporació s'utilitza la violència per pressionar la víctima (assetjament immobiliari...).

Institucional: les normatives o la cultura establerta en una institució obliden la dignitat de les persones i fan prevaler la seva pròpia dinàmica per sobre del respecte als seus usuaris (incompliment de les normes d'higiene alimentària en una residència, tractament informatiu inadequat per part dels mitjans de comunicació...).

(PROMAGG, 2010, p. 5)

Ara bé, les dades facilitades pel serveis socials bàsics de l'ajuntament de Manresa indiquen de nou que aquesta violència té gènere, i que la pateixen majoritàriament

les dones. És important remarcar que en cap cas es vol minimitzar els casos de violència cap els homes grans ja que sabem que també la pateixen els propis homes, però des d'una perspectiva de gènere són significatives les dades registrades pels serveis socials l'any 2020: **11 dones i 1 home** i l'any 2021, **9 dones i 2 homes**. Per la seva banda, els informes reflecteixen que la figura victimària principal de violència són tant fills com filles. En la gran majoria de casos va ser el servei de teleassistència qui va fer la detecció del maltractament, per tant hi ha una alta possibilitat de que l'edat mitja d'aquests casos siguin els 80 anys. Cal destacar la invisibilització d'aquestes situacions i que molts casos encara segueixen passant desapercebuts.

No obstant això, aquesta informació queda lluny de tenir una radiografia total de la realitat dels maltractaments a les persones grans. Primer de tot, aquestes dades són només una part dels casos sobre maltractaments, la dels serveis socials. Hem de ser conscients de que a la ciutat de Manresa hi ha d'altres serveis, com el sanitari, que també vetllen pel benestar de les persones grans i per tant són un altre dispositiu de detecció de maltractaments cap a les persones grans. Així doncs, segurament si es pogués millorar la formació dels i de les diferents professionals en aquest àmbit i centralitzar un còmput global dels casos de maltractament anual per gèneres i tipus de violència, augmentarien el nombres de persones grans afectades per aquesta situació. En segon lloc, tot i el repte que suposa identificar la violència de l'àmbit individual per part de familiars, semblaria que el protocol del servei de teleassistència és sensible a aquesta realitat. En canvi, i com ja recollia l'Informe Social (2018) les dades reflecteixen que encara hi ha molt camí per recórrer en aquest camp. L'absència de dades sobre violències en l'àmbit corporatiu i institucional són un reflex de que cal millorar les eines i els mecanismes de detecció per part dels i de les professionals.

Per últim, dins de les violències de l'àmbit privat no s'han registrat casos de les persones cuidadores professionals, ni tampoc per violència LGBTQfòbica. Per tant, molt probablement creixerien tots els casos en general, sense oblidar però que el maltractament cap a les persones grans té nom de dona.

7. Conclusions

- Gràcies als avenços de la medicina geriàtrica i l'atenció a les persones grans podem parlar d'una longevitat de la vida de les persones grans en termes quantitativus i qualitativus. És en el cas de les dones grans que hem de parlar d'un índex d'envelliment superior al masculí, fet que suposa una major proporció de dones que d'homes majors de 65 anys, una diferència que es fa més evident a partir dels 75 anys. Aquest resultat planteja necessitats específiques a tenir en compte a l'hora d'encarar la cura, la dependència, l'urbanisme de la ciutat, l'arquitectura de les cases, els serveis de suport i assistència, entre d'altres. Per tant, es posa sobre la taula des d'ara mateix treballar totes les polítiques de persones grans a partir d'una perspectiva de les dones grans, i perquè aquesta perspectiva sigui encara més inclusiva, desenvolupant una aproximació feminista transversal per considerar tota la diversitat de persones que configuren el col·lectiu de persones grans.
- En el moment present necessitem parlar de dinàmiques generacionals diversificades i heterogènies. L'origen i l'etnicitat són eixos que mica en mica plantejaran nous reptes en forma de necessitats en les polítiques sobre la vellesa. Tot i que ara les persones grans i en específic les dones de +65 són menys dins del col·lectiu de persones, a dia d'avui hi ha un gruix important de dones treballadores estrangeres i/o amb etnicitats diverses, amb edats compromeses entre els 45-55 anys que acabaran envellint. En aquest sentit, hem de ser conscients que aquesta és una realitat emergent dins el col·lectiu de dones grans, i que presentarà necessitats, demandes i expectatives pròpies relacionades amb la cura i els serveis de suport i acompanyament. Així doncs, els serveis i la manera d'entendre les cures s'han de diversificar també des del punt de vista de les professionals d'aquest àmbit. Fent un paral·lelisme amb les persones grans LGBTIQ+, tant important és saber acompanyar d'una forma respectuosa la vellesa d'una persona amb una identitat de gènere no binària o que té una sexualitat gai, lesbiana o pansexual, com fer-ho respectant les pràctiques culturals i/o religioses d'una persona gran que procedeix d'un altre context i que decideix envellir a Manresa.

- A més a més, i davant la nova realitat tecnològica, el canvi de trajectòries vitals i laborals, les diferents identitats culturals i la base formativa de les noves generacions de persones de +65 exigirà en els propers anys perspectives de la cura que assumeixin la diversitat que configura la realitat de les persones grans en general, i específicament de les dones per la seva longevitat. Així doncs, les properes generacions de dones se les ha de concebre com a subjectes actius protagonistes en la coproducció de les polítiques que les afecten de forma directa o indirecta, i per tant assumint com a necessari l'empoderament d'aquestes perquè puguin participar en tot allò que les implica.
- La feminització de la vellesa no és concepte que hàgim de considerar en positiu des del punt de vista dels recursos materials i la pobresa habitacional. Així doncs, les dones a Manresa continuen tenint pensions inferiors si es compara amb la dels homes, i aquesta situació s'agreuja en el cas de les llars de dones unipersonals. Tot i així, quan aquestes coneixen altres formes de cohabitats més comunitaris, que els permeten trencar amb la soledat i reduir les despeses del manteniment de l'habitatge, aquestes semblen mostrar molt bona predisposició per un model compartit de llar amb dones de la seva confiança i serveis comunitaris (entre 60-65 anys), així com també per llars tutelades amb serveis comunitaris a partir dels 75 anys.
- Les dones grans són un dels col·lectius que menys denuncien/demanen suport per haver patit violència masclista. En el cas de Manresa, les dones es dirigeixen al SIAD majoritàriament quan ja no conviuen amb la seva parella (ja sigui perquè són vídues o bé perquè s'han separat). En general, els serveis d'atenció a les persones grans, els familiars i la comunitat són poc sensibles a la identificació i prevenció d'aquesta violència en les dones grans, així doncs cal doblar els esforços des dels propis serveis sanitaris i socials especialitzats en l'atenció i detecció de les dones en situació de violència masclista perquè aquests siguin espais també de referència per a les dones grans que ho necessitin.

Situació de les dones a partir dels 65 anys a la ciutat de Manresa.

- El maltractament cap a les persones grans té gènere, i a la ciutat de Manresa és un fenomen principalment que pateixen les dones a partir dels 80 anys per part de familiars (fills i filles). De totes maneres, l'absència dels altres tipus de violència- corporativa i institucional- indiquen, per una banda, que hi ha una feblesa en la detecció i afrontament d'aquestes, i, per l'altre, que les persones grans a Manresa es troben ara mateix desprotegides vers aquest tipus de maltractaments.

8. Relació d'informes consultats i perspectiva de gènere i edat

Una de les principals limitacions d'aquest estudi ha estat l'accés a les dades que informaven sobre la realitat de les dones grans, a través dels informes elaborats per les diferents àrees de l'Ajuntament de Manresa. Per aquest motiu i amb la voluntat de millorar els futurs informes es presenta una relació dels principals documents consultats a partir de tres indicadors: **nivell 1** que indica que no hi ha mirada de gènere, **nivell 2** que indica un nivell baix de mirada de gènere i el **nivell 3** que indica que hi ha una mirada de gènere força o molt desenvolupada. En aquest sentit, a la darrera columna de la taula s'especifica breument el grau d'assoliment de la perspectiva de gènere com també els aspectes a considerar en els propers informes per tal d'incloure la mirada de gènere, i que a la fi es pugui recollir fidelment la situació de les dones grans a Manresa en els propers estudis.

INFORME	Mirada de les dones	Mirada interseccio-nal inclusiva (etnicitat, migració, LGBTQ+...)	Aspectes a millorar per a propers informes
<i>Estudi: Nous models d'habitatge per a persones</i>	3	2	L'estudi, en termes generals, inclou una mirada transversal de gènere considerant la realitat dels homes i

Situació de les dones a partir dels 65 anys a la ciutat de Manresa.

<p><i>grans.</i> Ajuntament de Manresa. (2021)</p>			<p>de les dones en matèria d'habitatge. Ara bé, el creuament de dades per gènere i edat no queden recollits a l'informe. Si tenim en compte que la població sobreenvellida es femenina, des d'un punt de vista de la mirada de gènere és un aspectes important de reflectir. A més a més, tot i que introdueix la mirada de les persones migrants residents a Manresa, tal i com s'han presentat les dades no sabem si les necessitats d'aquest col·lectiu de persones grans són diferents tampoc per gèneres. No es fa esment de les persones LGBTQ+.</p>
<p><i>Impacte de la covid-19 a</i> Manresa. Ajuntament de Manresa. (2020)</p>	<p>3</p>	<p>2</p>	<p>L'informe inclou la mirada d'homes i de dones de diverses edats però, en canvi, no recull la realitat d'altres posicions de gènere fora del binarisme, tot i que la pandèmia va tenir impactes a considerar també des de la realitat de les persones LGBTQ+. L'informe pretén abordar una mostra diversa i per tant representar en termes generals la realitat de Manresa durant la pandèmia de la covid-19, per tant era difícil que entrés en detall a cadascun dels col·lectius. De totes maneres l'informe fa referència a algunes dades generals sobre l'ús de les tecnologies de la informació de dones i homes</p>

Situació de les dones a partir dels 65 anys a la ciutat de Manresa.

			grans, el capitals social de suport que van generar les persones grans amb les seves famílies, entre d'altres aspectes que valdria la pena aprofundir-hi més enllà de la pandèmia ja que a dia d'avui no hi ha cap estudi ni informe dels consultats que aportin informació en aquest sentit.
<i>Manresa, ciutat amiga de la gent gran. Ajuntament de Manresa . (2019)</i>	1	1	No s'especifica el gènere en cap sentit, ni tan sols quan són espais de suport, actuacions o activitats específiques per un grup concret de persones grans.
<i>Diagnosi de les necessitats assistencials actuals i futures de la gent gran. Ajuntament de Manresa (2018)</i>	1	1	L'informe identifica la necessitat de millorar les eines de detecció dels maltractaments contra les persones grans però no aprofundeix en aquesta qüestió, simplement ho esmenta en un parell d'ocasions sense entrar en els tipus de maltractament i actuacions que s'han portat a terme, com si es desenvolupa en d'altres temàtiques. Ni en el cas dels maltractaments a les persones grans ni pels casos atesos de violència masclista a les dones grans no s'especifiquen dades ni mesures concrets. Els i les informants de la diagnosi es tracten en masculí (ex. els usuaris, els informants...) per tant no es diferencia

Situació de les dones a partir dels 65 anys a la ciutat de Manresa.

			<p>quan la informació que recull pertany a una dona cis, un home cis i persona trans. Així doncs, tot i el valor que té aquest document en molts àmbits, el diagnòstic no és sensible a les diferències i reptes que representa la vellesa d'acord amb el gènere.</p>
<p><i>Informe social de Manresa.</i> Ajuntament de Manresa (2018)</p>	2	2	<p>L'apartat de demografia de la diagnosi presenta algunes dades per edat i gènere que inclou a les dones grans.</p> <p>En tots els àmbits que analitza l'informe (salut, educació, treball...) es presenta la dimensió estudiada de nou per homes i per dones.</p> <p>És sobretot a l'apartat de serveis socials a on es presenten les dades per gènere i edat, i per tant podem veure la informació relativa a les persones grans. En canvi, en la resta d'apartat com l'educació, no s'esmenta el nivell formatiu, la formació permanent o altres tipus de formació que puguin realitzar les persones i dones grans.</p> <p>Així doncs, el col·lectiu de persones grans queda relegat a l'àmbit assistencial i de la dependència.</p>
<p><i>Pla de mobilitat de Manresa.</i> Ajuntament de Manresa (2012)</p>	1	1	<p>No hi ha mirada de gènere-edat i per tant l'informe no reflecteix dades quantitatives ni dades qualitatives sobre la realitat de les dones grans en matèria de mobilitat.</p>

Situació de les dones a partir dels 65 anys a la ciutat de Manresa.

<p><i>La gent gran del Bages.</i> <i>L'envelliment al Bages</i> <i>segons l'opinió de les</i> <i>persones grans a la comarca.</i> Consell Comarcal del Bages (2014).</p>	<p>2</p>	<p>1</p>	<p>L'aproximació qualitativa de l'estudi el fa una eina potent per a recollir i comprendre millor les dades quantitatives que normalment recullen els informes semestrals i anuals dels ajuntaments. De totes maneres, no reflecteixen les dades per gèneres ni tampoc amplien les experiències d'envellir a d'altres col·lectius de persones grans ja esmentats anteriorment (persones grans LGBTQ+, migrades, diferents entre grups d'edat...).</p> <p>A diferència d'altres informes consultats és dels únics que reflecteix el testimoni de dones que han patit violència masclista en la parella, al mateix temps que diferencia aquesta violència dels maltractaments a les persones grans.</p>
--	----------	----------	---

9. Recomanacions per la pràctica, la inclusió i l'àmbit de les polítiques a les persones grans

- Conèixer i promoure els **espais de trobada de dones grans** a cada barri o zona, sobretot en aquelles àrees on hi ha més població envellida. També fomentar els espais de dones en l'àmbit residencial o de pisos tutelats per tal de poder fomentar l'empoderament i la reparació que produeixen inconscientment els malestars de gènere i violència masclista viscudes al llarg de la vida.
- **Reforçar el capital social de les dones més enllà del SAD** (social i de dependència), a través de **projectes de mentoria per a dones grans** com a mesura per a trencar la soledat. Aquest tipus de projectes persegueixen poder construir vincles físics més quotidians i no només basats en la teleassistència i el suport psicològic professional.
- **Promoure una major sensibilització en els tipus de violència masclista** que poden patir les dones així com **repensar noves estratègies de detecció i acompanyament dels casos**, essent aquest un tema força tabú entre les dones d'aquesta generació. En aquest sentit, l'experiència de Dones Grans i Sàvies⁵, de l'entitat ja desapareguda Tamaia, pot ser un punt de partida a l'hora de generar espais de trobada des d'on poder parlar i resignificar aquestes experiències de violència. Se sap, gràcies a la Macroencuesta del 2019, que les dones d'aquesta generació semblen tenir una baixa percepció de les experiències de violència masclista, o bé, i com mostraven els testimonis de les dones de la comarca, en són conscients però no ho tenen fàcil per sortir d'aquest tipus de relacions en aquest període de la vida. A més a més, són un col·lectiu especialment sensible a patir violència econòmica a

⁵ <https://caladona.org/tamaia-engega-un-nou-grup-de-dones-grans-i-savies-resiliencia-front-la-violencia-masclista/>

partir dels 65 anys (ex. control econòmic de la pensió per part de la parella). Així doncs, generar nous espais pensats per a la realitat d'aquestes dones semblaria adient de cara a poder treballar la reparació emocional i contribuir així a un major benestar global. A més, és necessari insistir en la **formació feminista sobre violència masclista a les persones professionals** que de forma directa o indirecta treballen en aquest col·lectiu, si es vol poder oferir un millor acompanyament en matèria de violència masclista des dels diversos dispositius de suport, residència i oci de les persones grans.

- **La residència i/o cases d'acollida per a dones grans en situació de violència masclista.** Tot i que les dones grans d'avui són escasses en els recursos de protecció per haver patit violència masclista, aquelles que ho necessiten o que en el futur ho necessitaran, requereixen de cases i/o residències especialitzades en gerontologia i violència masclista per a poder ser acompanyades amb qualitat, respecte i cura. De la mateixa manera que els espais han d'estar adaptats a les necessitats de mobilitat com també sembla ser important, en el cas de l'estudi realitzat a les Illes Balears (Orte i Sánchez, 2010), que les dones d'aquesta edat es trobin amb altres dones d'edats semblants per a poder fer el procés de la supervivent i reparació conjuntament, ja que normalment aquests serveis socials especialitzats els ocupen principalment dones més joves.
- **No hi ha dades relatives que incloguin la perspectiva i realitat de les dones lesbianes, bisexuals o trans d'aquesta generació en els informes i diagnòstics de serveis socials de l'ajuntament.** De totes maneres sabem que moltes vegades hi ha un "retorn a l'armari" quan aquestes han d'entrar a una residència o habitatge tutelat. Així mateix, seria necessari poder reconèixer fins a quin punt existeix una estratègia política al municipi amb mirada de gènere perquè les dones d'aquesta edat puguin viure el seu gènere i sexualitat lliurement. Estaria bé que el pla LGTBI+ de la ciutat recollís més accions de prevenció i acompanyament a les persones grans en aquest sentit.

- **La feminització de l'envelliment es caracteritza per una esperança de vida més llarga (de més de sis anys) de les dones veres els homes en aquest període vital.** En cap cas l'atenció ha d'estar més focalitzada en les dones, sinó que elles mostren unes necessitats específiques que es deuen al fet de tenir una vellesa més llarga juntament amb una cronificació de la pobresa, sobretot quan l'únic ingrés és la seva pensió (les dones sempre han percebut una pensió més baixa a causa de la cotització). Aquesta circumstància econòmica té com a conseqüència dificultats d'accés a drets bàsics com l'habitatge i en general per assolir unes condicions de vida dignes, més encara si s'han vist obligades a canviar de pis i barri per causa econòmica. Per aquest motiu hi ha dues grans mesures importants que podrien reduir el grau de patiment de les dones grans a nivell d'emergència d'habitatge. **La primera, que els casos de dones grans de la mesa d'emergència es consideressin col·lectius prioritaris. La segona, preveure ajudes econòmiques municipals, independents dels ajuts de la dependència, per l'adaptació d'habitatges ja sigui per motius de la mobilitat, els aïllaments de l'habitatge o d'altres problemàtiques arquitectòniques que limiten la qualitat d'aquestes dones quan perden a mesura que ho van necessitant.**
- En aquest sentit, i per tal de reduir el cost de la vida (lloguer, recursos energètics i sosteniment bàsic) així com la soledat, **semblaria que elles serien més proclives a compartir un habitatge amb d'altres dones, sempre i quan es respectés la seva autonomia per poder tenir cura d'elles mateixes** però, al mateix temps, disposant dels serveis necessaris a l'abast. D'aquesta manera es podrien abaratir les despeses de l'habitatge, ampliar el capital social de les dones com també viure amb millor qualitat de vida.
- **Tal i com es feia referència a la introducció ha estat impossible accedir a fonts d'informació que recullin la distribució de tasques reproductives, participació social i espais d'oci, mobilitat i ús de les TIC de les dones grans perquè en la gran majoria d'informes i diagnosis de l'ajuntament no elaboren les dades creuant les variables "sexe" i edat. De**

la mateixa manera, succeeix amb l'eix identitat de gènere, orientació sexual i ètnia. En el cas de les dones d'origen estranger de +65, tot i no poder-se considerar un grup abundant en el present, és necessari saber quina és la seva xarxa social i recursos de suport, situació econòmica i de dependència si realment hi ha una voluntat per donar resposta a totes les dones del col·lectiu de dones grans. **En aquest sentit semblaria convenient que totes aquelles diagnosis i projectes que s'elaboressin en l'àmbit municipal tinguessin en compte aquests eixos a l'hora d'abstreure les dades si es vol aconseguir una fotografia real de la situació de les dones grans a Manresa,** esperant a més que augmenti aquesta part de la població degut al sobreenvelliment poblacional de la ciutat. Tanmateix, **semblaria encertat realitzar en els propers anys una enquesta dels temps i dels treballs a nivell de Manresa que contempli aquestes dimensions més enllà del gènere,** ja que aquest tipus d'instruments són sensibles a la dimensió gènere, edat, etnicitat i d'altres eixos de desigualtat que pateixen les dones, i ens permeten aprofundir en elements com l'ús dels temps i espais d'oci, la càrrega del treball reproductiu i de cura sobretot quan són àvies, participació social o política entre d'altres elements.

- **Fons documental per recollir les aportacions de les dones de +65 anys de Manresa així com recollir dades específiques sobre la vida quotidiana d'aquestes dones.**
- Per últim, a partir del document elaborat per la Fundació Pi Sunyer es **presenten quatre criteris de bones pràctiques per tal d'introduir la mirada feminista i inclusiva** en totes les diagnosis i propostes polítiques que l'Ajuntament realitzi en matèria de persones grans així com de dones grans.

Situació de les dones a partir dels 65 anys a la ciutat de Manresa.

Elements transversals d'innovació	Criteris per valorar la pràctica
Diversitat d'envelliments	✓ Incorpora noves temàtiques i realitats de les persones grans copsant la diversitat i heterogeneïtat de les persones grans i les formes de viure i envellir
Perspectiva de gènere	✓ Incorpora en l'anàlisi i el plantejament de la pràctica la igualtat entre homes i dones i l'orientació específica al col·lectiu de dones grans
Autonomia i empoderament	✓ Incorpora la participació com element fonamental de la pràctica i la promoció de l'autonomia de les persones grans
Perspectiva intergeneracional	✓ Incorpora una visió intergeneracional en el seu plantejament i fomenta l' intercanvi i la solidaritat entre persones de totes les edats.

10. Bibliografia

- Ajuntament de Manresa (2021) *Estudi: Nous models d'habitatge per a persones grans*. Regidoria d'habitatge i Regidoria d'acció social i inclusió social.
- Ajuntament de Manresa (2020). *Anàlisi semestral de la immigració estrangera a Manresa*. Programa de nova ciutadania.
- Ajuntament de Manresa (2020). *Impacte de la covid-19 a Manresa*.
- Ajuntament de Manresa (2019). *Manresa, ciutat amiga de la gent gran*.
- Ajuntament de Manresa (2018). *Diagnosi de les necessitats assistencials actuals i futures de la gent gran*. Programa gent gran.
- Ajuntament de Manresa (2018). Informe social de Manresa.
- Ajuntament de Manresa (2018). *Pla de salut de Manresa*. Regidoria de Salut. i Fundació Universitària del Bages.
- Ajuntament de Manresa (1017). *Pla local d'habitatge de Manresa (2017-2022)*.
- Consell Comarcal del Bages (2014). *La gent gran del Bages. L'envelliment al Bages segons l'opinió de les persones grans a la comarca*.
- Consell Comarcal del Bages (2010). *Protocol d'actuació contra els maltractaments a la gent gran*.
- Díaz Perera, E. i Roca Caldera, Josep (2008). *L'envelliment de les dones: Habitatge i Pobresa. Discriminació de les dones en accés als recursos i als béns*. Barcelona: Centre de política de sòl i valoracions, i Francesca Bonnemaison en igualtat d'oportunitats i gènere.
- Ezquerria, S., Salanova, M. P., Plá, M., & Subirats, E. J. (2016). *Edades en transición. Envejecer en el siglo XXI. Edades, condiciones de vida, participación e incorporación tecnológica en el cambio de época*.
- *Institut d'Estadística de Catalunya (IDESCAT)*
- Institut Català de les Dones. (2020). *Violència masclista 2020. Dossier estadístic*.
https://dones.gencat.cat/web/.content/03_ambits/Observatori/03_dossiers_estadistics/Dossier_estadistic_VM_2020.pdf

Situació de les dones a partir dels 65 anys a la ciutat de Manresa.

- Institut Català de les dones. Aplectiu Hipatia (2021). <https://app.powerbi.com/view?r=eyJrIjoiMjAzMmUzNWUtMGYwYy00Y2ZILTkxZWltMmIzMzI2NGIxOTkyIiwidCI6IjNiOTQyN2RjLWQzMGUtNDNiYy04YzA2LWZmNzI1MzY3NmZlYyIsImMiOjh9>
- Instituto Nacional de Estadística (INE).
- Ministerio de Igualdad. (2019). *Resumen ejecutivo de la Macroencuesta de Violencia contra la Mujer*. https://www.lamoncloa.gob.es/serviciosdeprensa/notasprensa/igualdad/Documentos/2020/110920-Macroencuesta2019_Estudio.pdf
- National Research Council (2003). *Elder mistreatment: abuse, neglect, and exploitation in an ageing America*. Washington DC: The National Academies Press.
- Rodó-de-Zárate, M. (2021). *Interseccionalitat. Desigualtats, llocs i emocions*. Tigre de Paper.
- Organización Mundial de la Salud (2002). *Declaración de Toronto para prevención global del maltrato de las personas mayores*. <http://envejecimiento.csic.es/documentos/documentos/oms-declaracion-01.pdf>
- Straka, S. M., & Montminy, L. (2006). Responding to the needs of older women experiencing domestic violence. *Violence against women*, 12(3), 251-267.
- United Nation (2013). *Neglect, abuse and violence against older women*. New York: Department of economic and social affairs.