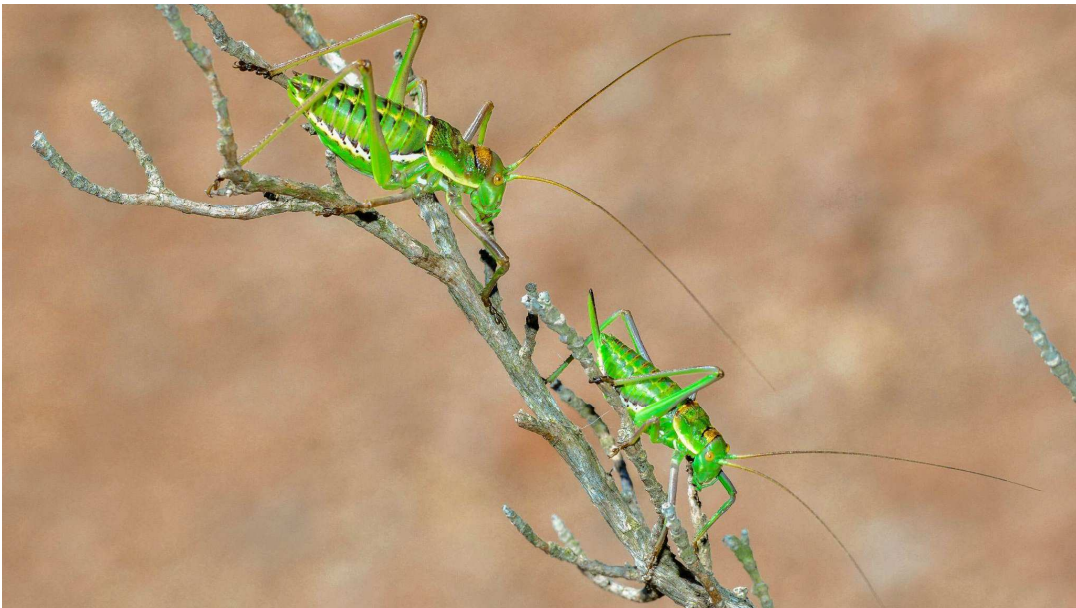


# Tallers educatius sobre la diversitat de mol·luscs i ortòpters de Can Poc Oli Vell

Memòria de les espècies trobades a la finca



 Connecta  
Natura

## Ortòpters de la finca de Can Poc Oli Vell

Sergi Fernández Soto

### Llistat d'espècies i abundància a la finca:

- 1- *Phaneroptera nana* (Fieber, 1853). Faneròptera mediterrània. Comuna arreu.
- 2- *Tylopsis liliifolia* (Fabricius, 1793). Faneròptera aranya. Un parell de mascles cantant de nit a brolla mediterrànea.
- 3- *Leptophyes punctatissima* (Bosc, 1792). Barbitist de punts. Varis mascles (2-3) cantant al bosc de ribera.
- 4- *Ruspolia nitidula* (Scopoli, 1786). Conocèfal gros. Un mascle cantant de nit al bosc de ribera.
- 5- *Tettigonia viridissima* (Linnaeus 1758). Llagosta verda d'ales llargues. Comuna arreu.
- 6- *Decticus albifrons* (Fabricius, 1775). Dectic d'ales llargues. Comuna a brolla i pineda.
- 7- *Platycleis affinis* (Fieber, 1853). Saltarel.la de guaret. Un mascle cantant a brolla.
- 8- *Platycleis albopunctata* (Goeze, 1778). Saltarel.la de muntanya. Comuna.
- 9- *Tessellana tessellata* (Charpentier, 1825). Saltarel.la menuda. Comuna.
- 10- *Thyreonotus corsicus* (Rambur, 1839). Grill d'arbust cuirassat. Comuna.
- 11- *Parasteropleurus perezii* (Bolívar, 1877). Somereta mediterrània. A pineda, un mascle i dos femelles. Foto adjunta en la portada.
- 12- *Gryllus bimaculatus* (De Geer, 1773). Grill de dues taques. Comuna.
- 13- *Eumodicogryllus bordigalensis* (Latreille, 1804). Grill d'estiu. Varis (4-5) sempre a prop de la construcció.
- 14- *Gryllomorpha uclensis* (Pantel, 1890). Grill de celler petit. Dos exemplars, a prop de la construcció.
- 15- *Oecanthus pellucens* (Scopoli, 1763). Grill de palla. Molts cantant, a la nit.
- 16- *Pteronemobius heydenii* (Fischer, 1853). Grill d'aiguamoll. Molts, a la riera.
- 17- *Nemobius sylvestris* (Bosc, 1792). Grill boscà. Molts, a pineda.
- 18- *Paratettix meridionalis* (Rambur, 1829). Tètrix meridional. Molts, a la riera.
- 19- *Pyrgomorpha conica* (Olivier, 1791). Llagosta cònica. 5-6 a brolla.
- 20- *Calliptamus barbarus* (Costa, 1836). Llagost de Barbària. Comuna arreu.
- 21- *Anacridium aegyptium* (Linnaeus, 1764). Llagost egipci. Comuna arreu.
- 22- *Acrida ungarica* (Herbst, 1786). Llagosta bisbe. Comuna.
- 23- *Locusta cinerascens* (Fabricius, 1781). Llagosta migradora. Un exemplar a brolla.
- 24- *Oedipoda caerulescens* (Linnaeus, 1758). Edipoda d'ales blaves. Comuna.
- 25- *Acrotylus insubricus* (Scopoli, 1876). Llagosta d'ales vermelles. Comuna.
- 26- *Aiolopus puissantii* Defaut, 2005. Llagosta d'ales llargues. 2-3 a brolla.
- 27- *Aiolopus strepens* (Latreille, 1804). Llagosta d'hivern. Comuna arreu.
- 28- *Chorthippus jacobsi* (Harz, 1975). Saltamartí bru ibèric. Comuna arreu.
- 29- *Chorthippus vagans* (Eversmann, 1848). Saltamartí de pineda. Comuna a pineda.
- 30- *Euchorthippus chopardi* Descamps, 1968. Saltamartí de llistonar. A brolla.
- 31- *Omocestus raymondi* (Yersin, 1863). Saltamartí de brolla. Comuna a brolla.



*Gryllomorpha uclensis*



*Thyreonotus corsicus*



## Mol·luscs de la finca de Can Poc Oli Vell

Àlex Pérez Ferrer

### Llistat d'espècies i abundància a la finca:

1. *Abida polyodon* (Draparnaud, 1801). No s'ha trobat viu a la finca. Només una closca en sediment a la riera de Rajadell.
2. *Cerņuella virgata* (Da Costa, 1778). Possiblement desapareguda a la finca, no s'ha trobat viu. Només algunes closques velles a les zones ruderals dels voltants de la construcció i al camí que baixa al camp.
3. *Cochlicella barbara* (Linnaeus, 1758). No s'ha trobat viu a la finca. Closques en sediment a la riera de Rajadell.
4. *Cornu aspersum* (O.F. Müller, 1774). Cargol bover. Comú a les zones ruderals, a l'explanada prop de la construcció i la carretera, i també a la zona de la riera.
5. *Eobania vermiculata* (O.F. Müller, 1774). Monja o cristià. Possiblement desapareguda a la finca, no s'ha trobat viu. Només s'han trobat algunes closques velles a les zones ruderals dels voltants de la construcció i al camí que baixa al camp.
6. *Euconulus fulvus* (O.F. Müller, 1774). No s'ha trobat viu a la finca. Només una closca en sediment a la riera de Rajadell.
7. *Euomphalia strigella* (Draparnaud, 1801). Abundant al bosc de la riera. Alguns exemplars a les zones ruderals de la part alta, a les zones més humides amb acumulació de fullaraca.
8. *Ferussacia folliculum* (Schröter, 1784). No s'ha trobat viu a la finca. Closques en sediment a la riera de Rajadell.
9. *Galba truncatula* (O.F. Müller, 1774). No s'ha trobat viu a la finca. Closques en sediment a la riera de Rajadell. Espècie aquàtica, deu viure a la riera, en zones on l'aigua és permanent.
10. *Granopupa granum* (Draparnaud, 1801). No s'ha trobat viu a la finca. Només una closca en sediment a la riera de Rajadell.
11. *Helicigona lapicida* (Linnaeus, 1758). Escàs, només 3 exemplars adults i 1 juvenil al bosc de la vora de la riera.
12. *Hygromia cinctella* (Draparnaud, 1801). No s'ha trobat viu a la finca. Cinc closques en sediment a la riera de Rajadell. És una espècie interessant, rara a Catalunya.
13. *Lauria cylindracea* (Da Costa, 1778). No s'ha trobat viu a la finca. Closques en sediment a la riera de Rajadell. Segurament venen de més amunt.
- 32- *Monacha cartusiana* (O.F. Müller, 1774). Comú a l'explanada dels voltants de la construcció i al camp de baix. Foto adjunta en la portada.
14. *Otala punctata* (O.F. Müller, 1774). Cargol vinyal o jueu. Comú a les zones ruderals, a l'explanada a prop de la construcció i la carretera.
15. *Oxychilus draparnaudi* (H. Beck, 1837). No s'ha trobat viu a la finca. Només algunes closques en sediment a la riera de Rajadell.
16. *Paralaoma servilis* (Shuttleworth, 1852). No s'ha trobat viu a la finca. Només una closca en sediment a la riera de Rajadell.
17. *Pomatias elegans* (Clessin, 1879). Comú per tota la finca.

18. *Pseudotachea splendida* (Draparnaud, 1801). Cargol sord. Escàs però present en tots els hàbitats de la finca, excepte les proximitats de la riera.
19. *Rumina decollata* (Linnaeus, 1758). Molt escàs, només un exemplar adult a prop de la construcció i algunes closques.
20. *Theba pisana* (O.F. Müller, 1774). Cargol avellanenc. Possiblement desapareguda a la finca, no s'ha trobat viu. Només s'han trobat algunes closques velles a les zones ruderals dels voltants de la construcció i al camí que baixa al camp.
21. *Trochoidea elegans* (Gmelin, 1791). Possiblement desapareguda a la finca, no s'ha trobat viu. Només s'han trobat dues closques velles a les zones ruderals dels voltants de la construcció.
22. *Truncatellina callicratis* (Scacchi, 1833). No s'ha trobat viu a la finca. Només una closca en sediment a la riera de Rajadell.
23. *Vallonia costata* (O.F. Müller, 1774). No s'ha trobat viu a la finca. Només algunes closques en sediment a la riera de Rajadell.
24. *Vitrea contracta* (Westerlund, 1871). No s'ha trobat viu a la finca. Només algunes closques en sediment a la riera de Rajadell.
25. *Xerosecta cespitum* (Draparnaud, 1801). Abundant a l'explanada dels voltants de la construcció i al camp de baix.
26. *Xerotricha conspurcata* (Draparnaud, 1801). Abundant a la zona de baix, entre el camp i la riera, en zones de troncs i fullaraca.
27. *Zonitoides nitidus* (O.F. Müller, 1774). No s'ha trobat viu a la finca. Només una closca en sediment a la riera de Rajadell.



*Xerotricha conspurcata*



*Pomatias elegans*

## **Discussió i conclusions:**

En el desenvolupament d'aquesta activitat formativa, a la finca de Can Poc Oli Vell s'han detectat 28 espècies de mol·luscs continentals, dels quals 27 són cargols terrestres i un d'aigua dolça. A més, cal destacar que només 10 espècies han estat localitzades vives a la zona. Les altres 18 s'han trobat gràcies a closques buides, que perduren en el sediment molt de temps, arrossegades i acumulades per l'aigua de pluja.

Pel que fa als ortòpters s'han pogut detectar 31 espècies, de les quals 17 són ensífers i 14 calífers. Els diferents biòtops que conté la finca són excepcionals per la biodiversitat d'aquest ordre d'insectes. Així mateix, tant l'edifici principal com les altres construccions abandonades als voltants disposen de cavitats que han sigut colonitzades per una família oportunista com són els grills.

Si ens fixem en les preferències d'hàbitat, entre la diversitat malacològica inventariada a la zona, tenim espècies amb requeriments ecològics ben diferents. A grans trets, podem classificar els mol·luscs en tres grans grups: els que es veuen afavorits per les activitats humanes que degraden els ambients naturals (espècies ruderals), els propis d'ambients inalterats i els que queden a mig camí entre els dos grups anteriors, perquè són propis d'ambients naturals però tenen una elevada tolerància als ambients degradats.

En el cas dels saltamartins, hi han diversos hàbitats amb les espècies típiques de zones mediterrànies. El bosc, la ribera, la brolla, el camps de dall (antic camp de conreu) i la ja esmentada construcció humana afavoreixen la riquesa de la zona.

### **- Cargols d'ambients antròpics i degradats:**

Algunes espècies de mol·luscs, tot i ser espècies autòctones, prefereixen hàbitats degradats vinculats a l'activitat humana, com els camps de conreu, les vores de camins, i altres llocs alterats. La presència d'aquest grup d'espècies a la zona va ser important fa algunes dècades, però d'ençà de l'abandonament de la finca, moltes han anat desapareixent. Encara queden poblacions importants de *Cornu aspersum*, *Otala punctata*, *Xerosecta cespitum* i *Xerotricha conspurcata*. En canvi, de *Cernuella virgata*, *Cochlicella barbara*, *Eobania vermiculata*, *Ferussacia folliculum*, *Paralaoma servilis*, *Theba pisana* i *Trochoidea elegans* només hem trobat closques velles, i és probable que hagin desaparegut de la zona fa uns quants anys.

Amb la renaturalització prevista a la zona, el fenomen esperable seria una progressiva reducció de les poblacions de totes aquestes espècies, arribant fins i tot a l'extinció local d'algunes elles. Encara que això faci perdre biodiversitat en xifres absolutes, és un procés necessari que beneficiarà a molts organismes que prefereixen ambients menys alterats i que són indicadors una qualitat ambiental més elevada.

### **- Cargols d'ambients naturals i inalterats:**

En canvi, altres cargols són indicadors d'ambients més o menys ben conservats, poc alterats. Amb el procés de renaturalització, seria desitjable un increment de les poblacions d'algunes espècies com

*Abida polyodon*, *Euconulus fulvus*, *Euomphalia strigella*, *Granopupa granum*, *Helicigona lapicida*, *Hygromia cinctella*, *Pseudotachea splendida*, *Truncatellina callicratis* i *Vitrea contracta*.

- **Cargols d'àmplia tolerància d'hàbitat:**

Les espècies que falten tenen requeriments prou generalistes i poden viure bé tant en ambients naturals com en llocs una mica degradats. Per tant, no són les millors indicadores de la qualitat dels ecosistemes naturals, tot i que és desitjable que mantinguin poblacions estables a la parcel·la. Incloem en aquest grup a *Galba truncatula*, *Lauria cylindracea*, *Monacha cartusiana*, *Oxychilus draparnaudi*, *Pomatias elegans*, *Rumina decollata*, *Vallonia costata* i *Zonitoides nitidus*.

- **Ortòpters generalistes:**

Al Pla de Bages i les seves conques fluvials hi viuen una quarantena d'espècies que son comunes arreu del territori Català. En el llistat actual hi manquen algunes espècies pròpies, però és molt probable que es puguin trobar en properes prospeccions de la zona. Tanmateix, la proximitat amb zones properes prou importants, com el riu Cardener i el Llobregat, o l'eix entre el P.N de Montserrat i el P.N de Sant Llorenç del Munt i l'Obac afavoreix l'arribada d'individus nous a la zona. La riera de Rajadell també pot funcionar corredor natural.

- **Ortòpters comuns:**

A gran part de la finca s'han trobat més de la meitat de la llista actual dels ortòpters, posant èmfasi a les zones obertes, brolles, camp i riera. A la pineda també s'han detectat les espècies típiques mediterrànies.

- **Ortòpters poc comuns:**

Hi ha un grill que cal mencionar, *Gryllomorpha uclensis* (grill de celler petit), perquè és escàs a Catalunya. Viu a codolars fluvials i zones ombrívols ja siguin naturals o artificials. Cada cop se'n troben més arreu del territori Català i és un gran bioindicador de l'estat de conservació del terreny.

*Platycleis affinis*, la saltarel·la de guaret, segurament ha colonitzat la finca recentment, ja que només es va poder detectar un mascle cantant a la brolla. És una espècie pròpia de zones més àrides o amb poca vegetació.

També cal esmentar a les sempre vistoses someretes. *Parasteropleurus perezii* és l'única que viu a les muntanyes bagenques, defugint de la plana. Al no ser una espècie voladora, té una capacitat de dispersió menor i forma poblacions més locals i estàtiques. Aquest fet dona valor a la troballa.

Sens dubte, la renaturalització d'aquesta finca té un elevat potencial pel que fa a la diversitat i abundància de mol·luscs terrestres i d'ortòpters. Aquests animals necessiten poc espai per viure i poden mantenir poblacions estables amb només uns quants metres quadrats d'hàbitat. No obstant això, encara que es creïn els hàbitats ideals, la capacitat de dispersió i de colonització de nous espais de la majoria de mol·luscs terrestres és molt limitada i difícilment arribaran espècies noves, si no hi viuen actualment en àrees molt properes. En el cas dels ortòpters, en general, tenen millor capacitat de dispersió i si gràcies a la renaturalització es generen les condicions adequades d'hàbitat, cal esperar que les espècies pròpies de la zona del Bages que viuen en aquests ambients, arribaran tard o d'hora.



*Euomphalia strigella*