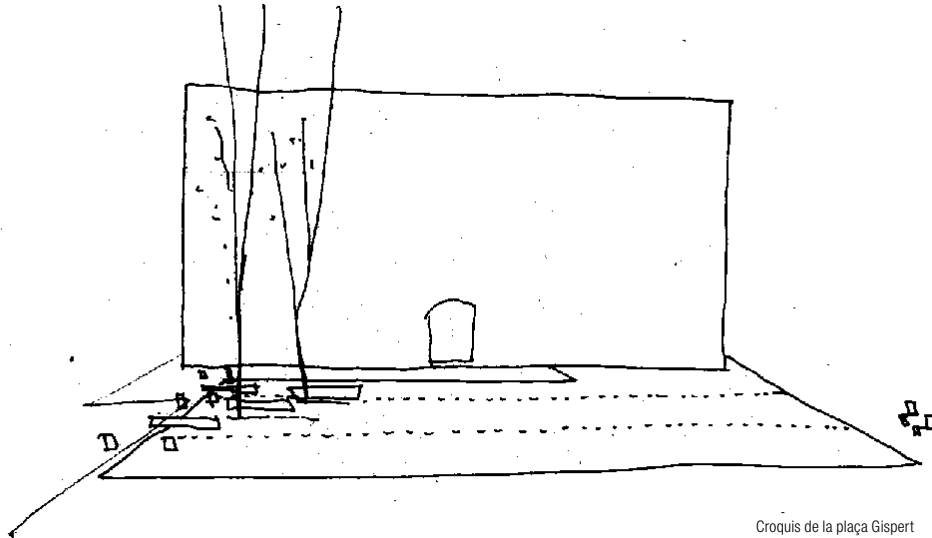






**LA TRANSFORMACIÓ
DE L'ESPAI PÚBLIC**

01



Croquis de la plaça Gispert

LA TRANSFORMACIÓ DE L'ESPai PÚBLIC DE LA CIUTAT

David Closos Núñez. Arquitecte. Cap del Servei de Projectes Urbans de l'Ajuntament de Manresa.

La ciutat de Manresa, des de fa uns quants anys, viu un procés intens de creixement i de transformació urbana. Aquest procés de transformació intensa i accelerada, que el podríem qualificar d'inèdit en la història contemporània de la ciutat, està permetent engegar una política de transformació profunda de l'espai públic de Manresa.

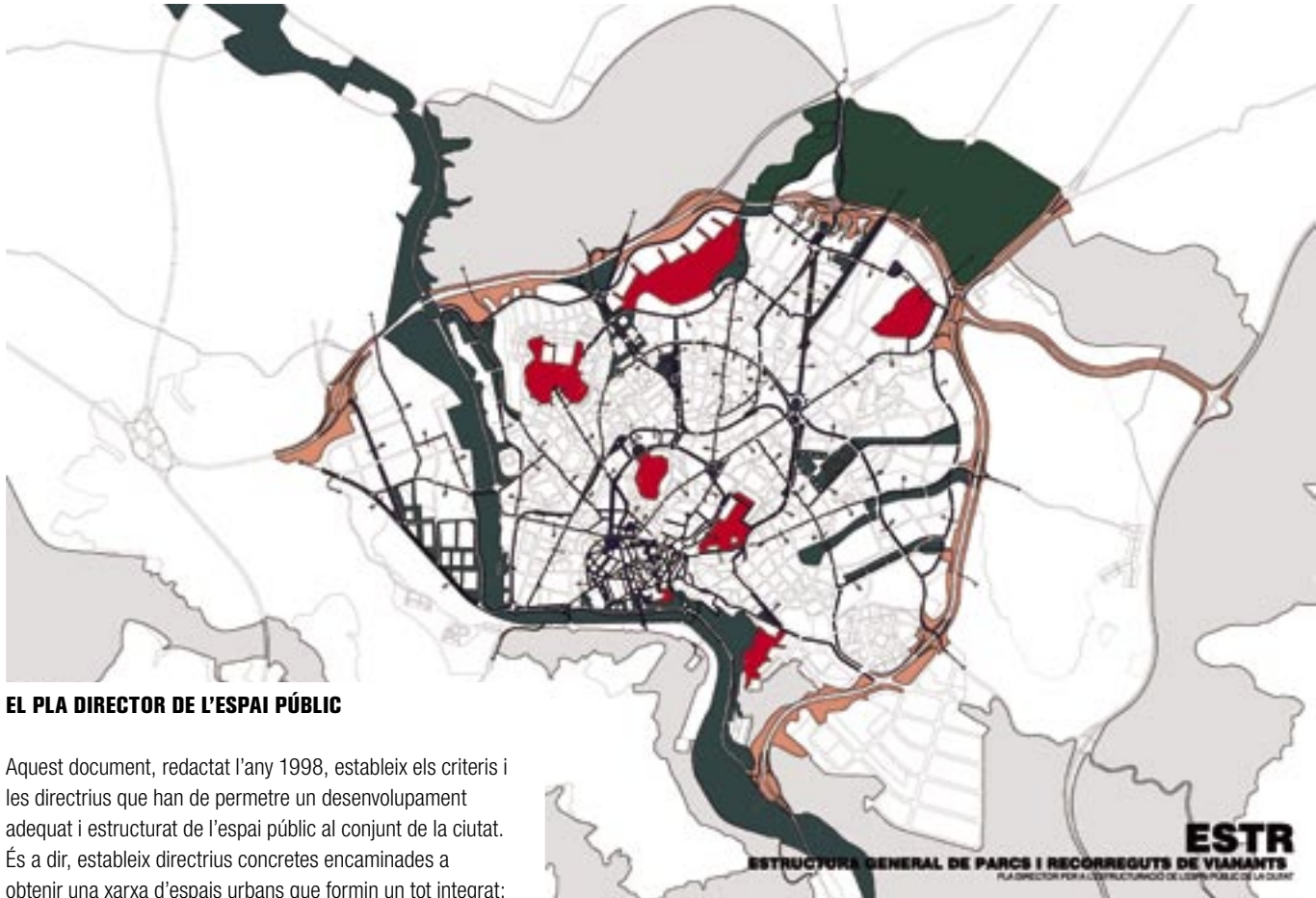
Quantificant-ho, en el període que va del 1997 al 2008 la ciutat haurà multiplicat gairebé per tres l'estructura principal de passeigs, recorreguts per a vianants i parcs. Amb la urbanització de sectors de creixement previstos al Pla General i amb els processos iniciats de transformació de la ciutat existent, la xarxa principal de l'espai públic que ha de relligar el conjunt de la ciutat passarà de les 31 hectàrees de l'any 1997 a les 86 que hi haurà el 2008.

Aquesta transformació de l'espai públic és fruit d'un procés de planificació i de definició d'estratègies els primers passos del qual s'iniciaren ara fa uns deu anys. Aquest procés de planificació de l'espai públic es traduí en l'elaboració, l'any 1998, del *Pla Director per a l'Estructuració de l'Espai Públic de Manresa*.

El procés iniciat de desenvolupament i transformació de l'espai públic, en el qual cada actuació ha de sumar en una estratègia global, pretén assolir els objectius següents:

- 01.** Obtenir una estructura d'espais públics que relligui el conjunt de la ciutat i que, al mateix temps, relligui la ciutat amb el seu entorn territorial. Aquesta estructura ha de permetre un desenvolupament adequat i eficaç de la mobilitat a la ciutat que potencii els desplaçaments a peu, que permeti el desenvolupament del transport públic, que assigni un paper als carrils-bicicleta i que racionalitzi la circulació rodada.
- 02.** Mantenir i potenciar l'espai públic com a espai d'interrelació social entenenent que és un element més que ha d'ajudar a assegurar la cohesió social.
- 03.** Crear o reforçar singularitats urbanes que permetin incrementar la identificació dels ciutadans amb la ciutat.

Els tres aspectes que permeten visualitzar més clarament el marc general del procés iniciat de transformació de l'espai públic de la ciutat, i que tot seguit pretenc detallar, són el Pla Director de l'Espai Públic, els criteris adoptats en la transformació de l'espai del centre històric i la concepció de l'espai públic entès també com a espai d'identificació urbana.



EL PLA DIRECTOR DE L'ESPAI PÚBLIC

Aquest document, redactat l'any 1998, estableix els criteris i les directrius que han de permetre un desenvolupament adequat i estructurat de l'espai públic al conjunt de la ciutat. És a dir, estableix directrius concretes encaminades a obtenir una xarxa d'espais urbans que formin un tot integrat: una xarxa bàsica per al trànsit rodat adequadament dimensionada i estructurada –que permeti en el futur, així mateix, la implantació de polítiques de transport públic més ambicioses–, una xarxa principal de passeigs i espais per a vianants –amb unes dimensions i condicions de claredat i comoditat adequades que relacionin els diferents parcs, equipaments i espais oberts–, l'extensió d'una xarxa raonable de carrils per a bicicletes i un sistema de parcs principals de la ciutat.

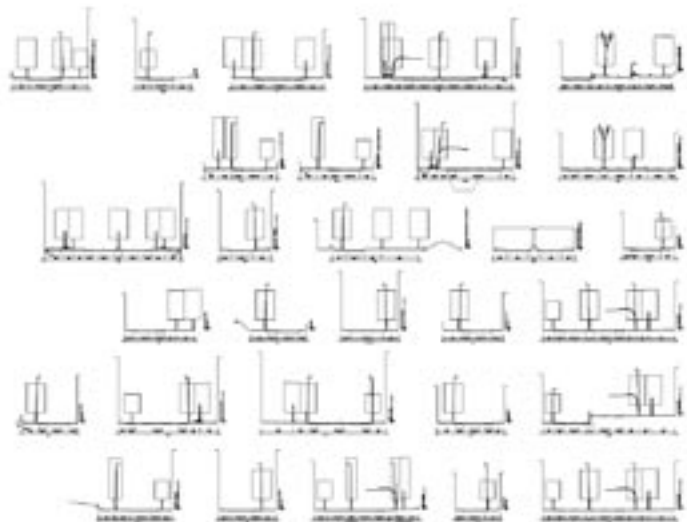
Un dels objectius més destacats del Pla de l'Espai Públic és establir condicions que comportin la potenciació dels desplaçaments a peu –i, en bicicleta, allà on sigui possible– per la ciutat. Per tant, es pretén fixar condicions que comportin la racionalització i reducció de la mobilitat en cotxe i assegurar aquelles condicions que promoguin eficaçment la mobilitat a peu per tota la ciutat. El Pla fixa les determinacions necessàries per garantir la continuïtat de la xarxa d'espais per als vianants, el seu dimensionament adequat, la claredat de la xarxa que formen i la seva qualitat espacial.

En concret, el Pla de l'Espai Públic, en relació amb la xarxa de parcs i d'espais per a vianants, fixa criteris i determinacions per garantir els objectius següents: obtenir una **estructura** general que relligui el conjunt de la ciutat, assegurar la **continuïtat** entre els diferents elements de l'estructura i assegurar el **dimensionament** adequat de cadascun d'aquests elements.

L'estructura principal de l'espai públic definida al Pla, a banda de la definició i dimensionament de la xarxa viària rodada bàsica de la ciutat, consta d'una xarxa de passeigs i recorreguts arbrats, d'una xarxa de carrils per a bicicletes, d'una estructura de parcs sistematitzats segons el seu paper urbà i d'una proposta d'actuació sobre el paisatge dels grans elements viaris (les rondes de la ciutat).

Pel que fa a la xarxa de passeigs i recorreguts arbrats, es pretén assegurar l'assoliment d'una xarxa d'espais per als vianants que s'estengui, de forma al màxim d'homogènia, pel conjunt de la ciutat i relacioni els diferents barris, parcs i equipaments i també el teixit edificat amb l'entorn territorial de la ciutat.

Pla Director de l'Espai Públic



A sobre, seccions transversals tipus de carrers (Pla Director de l'Espai Públic). A sota, imatge virtual de la passera sobre la via de Sant Ignasi.

El Pla de l'Espai Públic determina de forma sistemàtica les seccions transversals tipus de cadascun dels elements viaris que conformen l'estructura principal de passeigs i recorreguts per a vianants. Per tant, per a cada cas, es fixa la dimensió que ha de tenir la calçada per als vehicles, la dimensió i posició dels carrils-bicicleta, la dimensió dels passeigs o voreres, la tipologia de l'arbrat que acompanya els espais de vianants i els criteris d'ordenació de cadascun d'aquests elements. En concret, en els casos d'avingudes amples, es fixa una distribució del carrer per franges en cadascuna de les quals es desenvolupa una funció específica: la franja de pas dels vianants, la franja destinada a l'arbrat i a tot el mobiliari urbà que, a banda de poder esdevenir un espai de repòs, actua de coixí separador respecte de la franja següent, la del carril-bicicleta i, finalment, la franja destinada a la circulació motoritzada. L'avinguda de la Universitat, actualment en execució, és un exemple paradigmàtic d'aquests criteris establerts en el Pla de l'Espai Públic. Aquestes determinacions pretenen assegurar la **claredat** de les regles d'ordenació dels carrers i avingudes de manera que la seva lògica sigui entenedora, tenen per objectiu assegurar la **comoditat** dels vianants mitjançant el dimensionament adequat de l'espai i, també, assegurar la **flexibilitat** de la solució adoptada perquè l'espai públic pugui absorbir nous elements dins les regles que s'estableixen.



En relació amb la xarxa principal d'espais per a vianants, el Pla ja avançava la necessitat que el conjunt de l'espai públic del Nucli Antic de la ciutat esdevingués, tot ell, un àmbit destinat als vianants. I, en relació amb això, apuntava la necessitat de millorar la relació del centre històric amb els elements del seu entorn, com és el cas de l'estació de ferrocarril de Renfe. En aquest cas, es proposava l'execució d'una estació-pont que, arrencant de la plaça de la Reforma, arribés fins a l'altre costat del riu Cardener. Aquesta idea, amb posterioritat al Pla, es completà amb la proposta de prolongació soterrada dels Ferrocarrils de la Generalitat fins a la plaça de la Reforma per definir un punt d'intercanvi modal de transport de viatgers.

Pel que fa al sistema de parcs definits al Pla de l'Espai Públic, cal dir que aquests són sistematitzats en funció del paper urbà que cadascun d'ells es pretén que jugui dins el teixit de la ciutat. En concret, el Pla classifica els parcs en les categories següents: parcs corredor, parcs enclavament, parc central del sistema urbà i paisatge viari.

Els que són definits com a parcs corredor són aquells que, a banda de la seva funció primera d'espai de lleure, permeten articular i interrelacionar diferents parts de la ciutat i, al mateix temps, definir uns corredors verds d'accés als espais lliures que envolten la ciutat. D'entre els definits en aquesta categoria, cal fer esment del parc corredor per excel·lència, el parc del Cardener, i també del sistema de parcs del sector est de la ciutat. Aquests darrers estan plantejats com a falques verdes de connexió amb el regadiu de Viladordis.



Paisatge viari al polígon de la Plana del Pont Nou

En contraposició a aquests, el Pla de l'Espai Públic defineix la categoria dels parcs enclavament. Són els situats en posicions orogràfiques singulars –la majoria en punts elevats, com el parc de Puigterrà o els futurs parcs del Puigberenguer o de la Talaia– fet que en determina que no desenvolupin un paper d'articulació entre parts de la ciutat, sinó que tenen un paper estrictament de lleure i, en la majoria de casos, esdevenen talaies amb vistes sobre la ciutat.

La categoria de parc central correspon a la proposta del Pla per al creixement del parc de l'Agulla amb una dimensió i unes característiques adequades perquè esdevingui el gran parc central, no de la ciutat de Manresa, sinó del conjunt del sistema urbà del pla de Bages.

Un dels aspectes singulars proposats pel Pla en el sistema de parcs correspon als espais definits com a paisatge viari. La proposta consisteix en la definició d'uns espais que ressegueixen les rondes externes de la ciutat. L'objectiu d'aquests espais és definir un paisatge –topogràfic i de vegetació– homogeni i unitari que acompanyi les rondes de la ciutat, entenent que el paisatge percebut des de la xarxa viària perimetral de la ciutat té un paper destacat en la conformació de la seva imatge externa.

Finalment, cal remarcar un darrer aspecte que plantejava el Pla de l'Espai Públic. La proposta d'integrar la xarxa de recs de la Sèquia existents a la ciutat, a mesura que aquesta es desenvolupa sobre antics espais de regadiu, en la conformació de l'espai públic. Aquesta proposta pretén afegir un valor diferencial a l'espai públic de Manresa respecte al d'altres ciutats, a banda del valor d'increment d'irrigació de la vegetació dels parcs que permetria. En aquests moments podem esmentar que el desenvolupament d'aquesta proposta es troba en fase d'execució en la urbanització de l'avinguda Universitat (rec que alimenta el pont Llarg) i en la zona verda del turó del Berni, als Dolors.



1997



1997-2004



2005



2006-2007

Desenvolupament de l'estructura general de parcs i recorreguts de vianants

EL DESENVOLUPAMENT DE L'ESTRUCTURA DE L'ESPAI PÚBLIC (1997-2008)

Com deia al començament, en el període 1997-2008, els elements executats de l'estructura principal de l'espai públic de la ciutat (xarxa d'espais de vianants i parcs) hauran passat de representar 31 hectàrees l'any 1997 a ser-ne 86 el 2008; és a dir, el 2008 pràcticament s'haurà triplicat la superfície existent el 1997.

Prenent com a referència la data d'aprovació de la darrera revisió del Pla General d'Ordenació Urbana, el 1997, l'estructura principal de l'espai públic ha sofert un procés de transformació i desenvolupament cada cop més accelerat. Així, si el 1997 els elements ja executats de l'estructura principal de parcs i espais per a vianants definida al Pla de l'Espai Públic era de 31 hectàrees, en el període 1998-2004 l'increment de superfície que comportaven els nous elements executats era de 15 hectàrees. En acabar el període 2005-2008, es preveu que quedin executades 40 hectàrees més d'aquesta estructura principal de l'espai públic.

La disposició d'estratègies i instruments com el Pla Director de l'Espai Públic han d'assegurar que aquesta important transformació de l'espai públic de la ciutat no sigui només quantitativa sinó, sobretot, qualitativa.

El fet que l'execució dels elements de l'estructura bàsica de l'espai públic respongui a una estratègia a mitjà i llarg termini, pot provocar que l'execució d'actuacions parcials, que de moment esdevenen segments encara sense continuïtat física, siguin de difícil comprensió si no és en el marc del resultat final que el Pla de l'Espai Públic pretén assolir. Com a exemple d'aquest tipus de situacions, es pot esmentar el passeig executat al Pla Parcial de la Parada, paral·lel al tren, que en el futur es preveu que enllaci amb el parc de l'Agulla. També podem esmentar l'accés al camí de les Aigües –fragment de la futura remodelació de la carretera de Santpedor, que ha de permetre als vianants i a les bicicletes arribar al parc de l'Agulla i més enllà– o els diferents fragments de carril-bicicleta, executats en diferents indrets però que, en aquests moments, encara no estableixen itineraris complets.

Per tant, no només es fan necessàries les grans actuacions d'extensió de la xarxa principal de l'espai públic sinó, també, les actuacions més reduïdes destinades a superar les discontinuïtats.

Camí de les Aigües

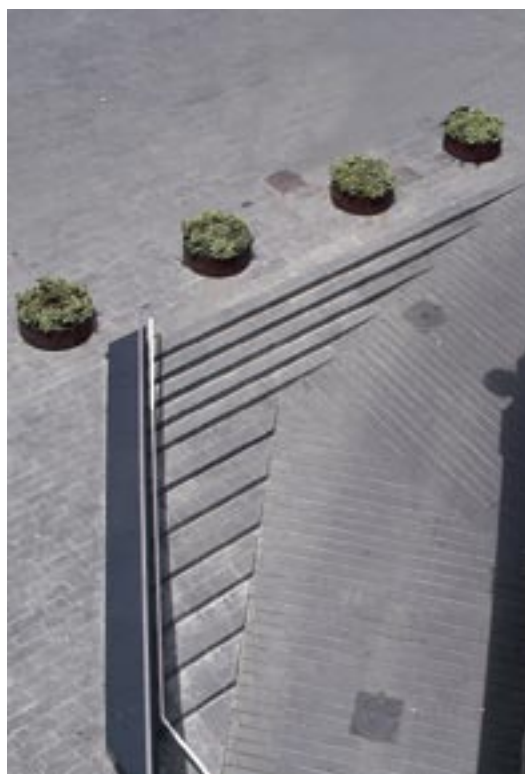


Passeig cap a l'Agulla al barri de la Parada



EL CENTRE HISTÒRIC

Ara fa una dotzena d'anys, s'inicià un procés d'intervenció pública destinat a la recuperació del centre històric de la ciutat, fet que es visualitzà amb la creació de l'empresa municipal de rehabilitació. Als darrers anys, les actuacions públiques de transformació i rehabilitació al Nucli Antic s'han anat incrementant. Aquest procés de recuperació s'ha vist accelerat, ara fa ben poc, per l'aportació de recursos econòmics provinents del Pla de Millora de Barris impulsat pel Govern de la Generalitat.



Plaça Major

Amb la imminència de l'inici d'aquesta etapa intensa i accelerada de transformació del centre històric –amb intervencions que van des de la renovació del teixit edificat fins a la transformació del conjunt de l'espai públic, passant per la implantació de nous equipaments i infraestructures– es van fixar uns criteris homogenis per a la renovació del conjunt de l'espai públic del Nucli Antic de Manresa. Renovació que passa, per una banda, per la restricció del trànsit rodat, per obtenir un espai agradable i, per l'altra, per la qualitat i la singularitat dels elements i solucions d'urbanització. Aspectes que han d'aportar valor diferencial a l'espai públic d'aquesta part de la ciutat que es pretén revitalitzar.



Espai públic entre les places de Valldaura i de Gispert

El primer objectiu del procés de transformació de l'espai públic del centre històric és, doncs, la conversió de tot aquest àmbit de la ciutat en un espai per a vianants. En aquest espai, s'hi preveuen àmbits amb regulacions diferents: els que han de formar part de l'ampliació de l'illa de vianants (per tant, amb restricció d'accés rodat en determinades hores) i els que són de prioritat de vianants però en els quals és permès permanentment l'accés rodat de veïns i de vehicles de càrrega i descàrrega. Els carrers inclosos en aquesta darrera categoria fonamentalment són aquells que es preveu que defineixin una sèrie d'anelles, no connectades entre si, que han de fer possible aproximar-se a l'àrea amb més activitat comercial i terciària del centre històric i permetre, d'aquesta manera, uns accessos rodats amb zones de càrrega i descàrrega en l'horari de tancament de l'illa de vianants.

Aquesta transformació funcional del centre històric va acompanyada de la implantació, en el seu perímetre, d'una xarxa d'aparcaments públics de rotació. D'aquests nous aparcaments, dos es troben en fase d'execució: el del carrer Barreres, amb accés des de la muralla de Sant Francesc, i el de la plaça de la Reforma, que comporta una renovació completa de la plaça i l'execució d'uns nous espais públics d'accés al Puigcardener.

Secció del futur projecte d'estació de tren a la plaça de la Reforma



El segon objectiu de la renovació de l'espai públic del Nucli Antic és que esdevingui un espai amb trets unitaris i propis clarament diferenciats de la resta de la ciutat. Es pretén, doncs, que l'espai públic del centre històric acabi tenint una imatge homogènia, diferenciada i singular dins la ciutat. De la mateixa manera que el teixit edificat del Nucli Antic és un àmbit urbà clarament diferenciats, es pretén que l'espai públic reforci aquest fet de manera que el conjunt de places i carrers del centre històric tingui característiques homogènies i pròpies que en facin un àmbit singular recognoscible dins la ciutat.

Per assegurar aquesta imatge unitària de l'espai públic, s'han establert quins són els elements d'urbanització (paviments, mobiliari i enllumenat) que cal utilitzar en els espais del Nucli Antic. D'altra banda, s'han establert criteris per reforçar la imatge de perímetre del centre històric definint solucions contínues i unitàries de paviments, vorades, rigoles, enllumenat o arbrat.

Un dels elements més destacats en la conformació de la imatge de l'espai públic són els paviments. És per això que —corregint la dispersió de solucions que s'havien anat produint en les actuacions prèvies fetes al centre històric— s'han fixat només tres materials utilitzables en la pavimentació: el granit gris flamejat; lloses de formigó de color negrós; i, el més singular, el formigó blindat amb granit (una versió actualitzada d'un paviment històric de la ciutat, utilitzat els anys 20 i 30 del segle XX, que 80 anys després, encara presenta un comportament excel·lent).

Pel que fa a la resta d'elements d'urbanització (de l'enllumenat al mobiliari), s'ha establert un catàleg reduït d'elements per utilitzar i s'han fixat les característiques comunes que han de reunir; per exemple, que els elements metàl·lics, en general, siguin d'acer cortén.

D'altra banda, pel fet que es preveu una transformació continuada i sistemàtica de bona part del Nucli Antic, ha estat possible plantejar-se projectar l'espai públic, no carrer per carrer o plaça per plaça, sinó per sectors sencers com a element continu. D'aquesta manera és possible reforçar encara més la unitat del conjunt de l'espai públic. En concret, així ha estat en la part oest del Nucli Antic, en l'espai situat entre el carrer d'Alfons XII i la muralla de Sant Francesc. Fruit d'aquest plantejament conjunt, han sorgit els projectes de la plaça Valldaura, dels carrers de la unitat d'actuació Magraner-Mel 1, de la plaça Gispert i dels carrers propers.

ESPAIS PÚBLICS; ESPAIS D'IDENTIFICACIÓ URBANA

L'espai públic, en determinats indrets de la ciutat, convé que vagi més enllà de resoldre adequadament els aspectes funcionals (de mobilitat o de desenvolupament d'activitats de lleure dels ciutadans) i que vagi més enllà, també, d'actuar de suport de la interrelació social. En determinats indrets, cal que l'espai públic ajudi a reforçar la identificació dels ciutadans amb la ciutat en general i amb el seu barri en particular.

L'assoliment d'aquest objectiu passa per reforçar les singularitats del paisatge urbà de Manresa, en uns casos, i per crear-ne de noves, en altres.

En concret, les actuacions de reforç o creació de singularitats en l'espai públic de Manresa les podem agrupar en les estratègies següents:



Plaça de la Bonavista





Nous accessos a la Casa Consistorial

01. Reforçar la presència dels elements monumentals de la ciutat en el paisatge d'alguns espais públics.

Això és evident en les propostes de transformació de la façana sud de la ciutat, en la qual es pretén reforçar la presència i la rotunditat dels grans edificis monumentals afegint-n'hi un de nou –els nous jutjats– i plantejant l'enderroc de les edificacions que distorsionen aquesta façana de la ciutat. A banda, però, de reforçar aquesta imatge potent i identificativa que sempre ha tingut la ciutat, en la Modificació del Pla General que recollia les diferents propostes de transformació de la façana sud es preveia incorporar també aquest paisatge potent i monumental –que gairebé mai no es fa visible des de l'interior del teixit de la ciutat– en la remodelació de l'espai públic del centre històric. En concret, la disposició dels nous jutjats i la remodelació del front edificat al llarg del carrer d'Arbonés permetrà que visions inèdites sobre la Seu enriqueixin l'espai públic de la plaça de Montserrat. Aquesta voluntat d'incorporar el paisatge monumental de la ciutat (de fet els seus elements més identificadors) en la millora de l'espai públic del centre històric també es fa evident en dues altres intervencions: en l'obertura de visuals del carrer de les Escodines cap a la Seu a l'alçada del carrer

de Sant Antoni i en el projecte de nous accessos a la Casa Consistorial. En el primer cas, la modificació del front edificat del carrer principal del barri de les Escodines ha permès incorporar la imatge singular de la xemeneia de la fàbrica del Salt –el passat industrial de la ciutat– sobre la basílica de la Seu –el passat daurat de l'època gòtica de la ciutat– en l'espai estret, llarg i sense cap referència urbana externa dels carrers de les Escodines i Sant Bartomeu. En el segon cas, els nous accessos a la Casa Consistorial es plantejaren, ja des del moment del concurs, com la culminació de l'espai públic de la plaça Major. L'edifici de l'Ajuntament es troba situat al final del recorregut pràcticament horitzontal dels carrers de l'Hospital, de Sobrerroca i plaça Major en un punt en què la topografia cau de cop cap als espais del riu. La implantació d'uns nous accessos a l'edifici per la façana posterior pretén fer visibles unes vistes excepcionals sobre elements singulars de la ciutat (la Seu i la torre de Santa Caterina) i del territori (la muntanya de Montserrat), elements que sempre hi han estat però que la configuració de l'edifici no els feia evidents. Els nous accessos a l'edifici esdevindran, doncs, un espai-mirador d'aquests elements singulars de la ciutat que culminarà l'espai públic de la plaça Major.

Actuacions a la façana sud



02. Integració de la xarxa de recs de la Sèquia en l'espai públic.

La integració de la xarxa de recs de la Sèquia en alguns espais públics de la ciutat, com en el cas de la nova avinguda de la Universitat, ha de permetre, per un costat, incorporar un element patrimonial en l'espai urbà i, per l'altre, singularitzar l'espai públic de Manresa respecte el d'altres ciutats.

03. Creació d'elements innovadors com el "paisatge viari".

La creació d'un paisatge unitari, pel que fa a criteris topogràfics i de vegetació, que acompanyi les rondes de la ciutat generarà una imatge urbana que pretenem que els ciutadans la identifiquin, també, com una imatge particular d'aquesta ciutat. Els trams d'aquesta proposta que es troben en fase de projecte o execució es corresponen amb els trams inclosos al Pla Parcial de la plana del Pont Nou, al polígon industrial dels Dolors i al Pla Parcial dels Trullols 2.

04. Creixement de l'espai singular del parc de l'Agulla.

L'espai singular de l'actual parc de l'Agulla –que des de la seva creació, amb el llac de reserva d'aigua, ha identificat aquesta ciutat–, amb la seva futura ampliació i continuïtat amb els espais lliures territorials, prendria tot el seu sentit com a parc central del sistema urbà del pla de Bages.

05. Recuperar el concepte de jardí a la ciutat.

En una escala menor, a l'escala de barri, ens sembla important crear espais –o recuperar-ne algun de preexistent– en els quals la sensació d'acolliment, verdor, repòs i d'un cert aïllament del brogit urbà siguin determinants. Es pretén que cadascuna d'aquestes intervencions –com l'ampliació del jardí de Casa Caritat, el parc de la plaça de Catalunya, l'ordenació de l'illa de la Bonavista, l'interior d'illa del Pujolet o el jardí de magraners de la plaça Porxada– tinguin una certa singularitat i especificitat de manera que cada barri, cadascun dels jardins, se'l senti com un element diferent i propi.

Els objectius, doncs, que guien l'actuació municipal en l'espai públic pretenen assegurar l'obtenció d'una estructura que relligui eficaçment les diferents parts de la ciutat, que garanteixi les condicions per aprofundir la interrelació social, però que, al mateix temps, alguns dels seus elements –a través de la seva singularitat– ajudin a augmentar el sentiment de pertinença i d'autoestima dels ciutadans pel seu barri, per la seva ciutat.



Jardí de magraners a la plaça Porxada



01.01 PROJECTE DE LA REFORMA I ACCESSOS A LA SEU



FITXA TÈCNICA

Promotor:	Ajuntament de Manresa
Arquitectes:	Josep Fuses (Fuses-Viader, arquitectes)
Arquitecte Tècnic:	Josep M. Morató
Estructura:	Juan Luis Bellod (CESMA SA)
Enginyer:	Alfonso Arenas (CIPSA CONSULPAL SA)
Concessionari aparcament:	EYSA (Estacionamientos y Servicios SA)
Constructor:	ISO (Ibérica de Servicios y Obras SA)
Data d'inici	agost de 2005
Data de finalització:	juliol de 2007
Superfície:	9.163,00 m ² (aparcament) 14.357,78 m ² (total edifici)

ORDENACIÓ GENERAL

La façana Sud de la ciutat és un dels indrets paisatgístics més interessants de Manresa. El riu, els marges de les ribes i els bancals de les diferents terrasses emmarquen les dues peces arquitectòniques més significatives de la ciutat: la Seu i la Cova.

La proposta es dibuixa a partir d'aquestes presències. Potenciar aquest sistema d'espais i edificis és el seu principal objectiu. L'adequació de la plaça de la Reforma i l'ordenació dels espais lliures desplegats al voltant del riu es projecten tenint en compte aquesta lectura del lloc.

Els criteris per a l'ordenació general proposada són:

- 01.** Potenciar el sistema de bancals de pedra existents i integrar-los en un recorregut de vianants que complementa els petits parcs situats al voltant del riu.
- 02.** Potenciar l'accés de vianants des de l'estació del tren cap al centre històric a través del pont de la reforma i amb una nova ordenació de la plaça de la Reforma que afavoreixi funcionalment i visualment la circulació d'entrada en direcció al carrer d'Alfons XII
- 04.** Millorar l'accés rodat des del passeig del Riu cap a la plaça de la Reforma i l'aparcament subterrani projectat.
- 05.** Relacionar mitjançant una proposta unitària dels recorreguts de vianants la Seu i la Cova, intentant que puguin entendre's com dos edificis integrats en un mateix parc.



Planta general



PLAÇA DE LA REFORMA

Aquest espai realitza una funció clara de pòrtic d'entrada al centre històric. Es planteja una plaça lliure i oberta que permeti les visions de la façana cap al carrer d'Alfons XII i alhora serveixi de sòcol per a l'accés a la Seu.

Es tracta d'una plaça entesa no com una entitat tancada en ella mateixa, sinó com a continuació d'una manera d'ocupar aquests espais similar a la de tota la façana en estudi, és a dir, mitjançant unes plataformes que ajuden a salvar els desnivells existents i es comuniquen entre elles tot seguint les corbes de nivell de l'escarpada topografia.

Es divideix l'espai en tres franges perpendiculars a l'eix del riu. Una primera al costat de l'edifici en alçada de ponent. S'amplia la vorera existent per permetre la creació d'un passeig arbrat que ocultí la desafortunada façana actual. Una segona franja formada per la plaça pròpiament dita, que queda emmarcada per dos vials. El de ponent, que dona accés al nou aparcament soterrat i a l'aparcament existent de l'edifici veí. L'altre, situat al costat de llevant davant de la seu, és per a vianants i enllaça el pont de la Reforma amb el carrer d'Alfons XII. La plaça central s'aixeca uns dos metres respecte el carrer inferior per permetre un pendent més suau. La tercera és formada pel conjunt de rampes i escales que comuniquen la plaça i el carrer d'Alfons XII amb la Seu.

L'operació de construcció de l'aparcament permet resoldre alhora la connexió encara pendent entre la plaça i l'entrada de la Seu, ja que els marges existents actualment en aquest indret central de la ciutat no resolen aquesta connexió de manera satisfactòria. Es projecta una escalinata asimètrica en quatre trams que doni continuïtat entre la façana superior de la Seu i el carrer d'Alfons XII. La visió no frontal sinó en escorç d'aquesta façana ofereix una perspectiva més rica que la que oferiria la possible continuïtat d'una escalinata seguint l'eix de l'església cap al centre de la plaça.

Les plataformes intermèdies connecten amb els diferents nivells dels bancals existents i ofereixen la possibilitat d'un passeig de vianants ininterromput entre l'entorn de la Seu i el de la Cova.

Es proposen uns acabats neutres i similars als del voltant, paviments de pedra a la part central i de sauló a les terrasses superiors, i murs de formigó vist o de paredat comú similar als existents.

L'aparcament se situa sota la plaça projectada en cinc nivells. Tres plantes completes i dues semiplantes aprofitant el desnivell superior de la plaça. L'accés se situa a mig nivell del carrer lateral, per sobre de la cota d'inundabilitat.

01.02 PROJECTE DE PAISATGE VIARI A LA RONDA EST

FITXA TÈCNICA

Arquitectes:	Teresa Gall-Izard (paisatgista) i Jordi Nebot Roca (arquitecte)
Data prevista d'inici d'obres:	principis 2007
Superfície de la zona verda:	26.953 m ²
Superfície del vial:	2.022,14 m ²
Superfície total (àmbit d'actuació):	28.975,74 m ²



El projecte forma part d'una intervenció d'ordre superior, que consisteix en l'ordenació dels espais del voltant de la ronda de Manresa C-55. És per això que la proposta als Trullols té a veure amb els criteris de plantació d'arbres i arbusts que s'ordenen seguint la geometria de la ronda. Aquests criteris seran comuns en les intervencions que s'efectuïn al llarg d'aquesta infraestructura viària, i s'adaptaran les densitats i disposició de les espècies a les condicions de cada tram.

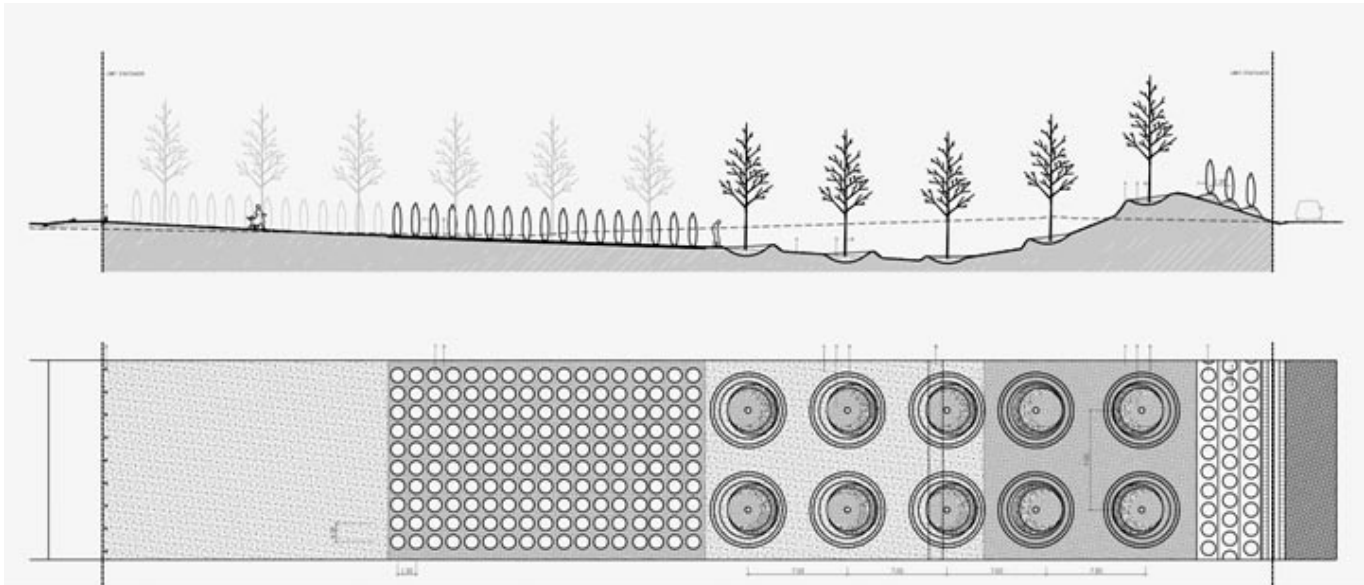
A la zona dels Trullols, i entenent que les preexistències guarden encara una certa coherència estructural, el criteri de partida consisteix a respectar en gran part la topografia i la morfologia actual, de manera que la proposta no representi una alteració radical del paisatge.

Es tracta d'adequar diverses superfícies com a zona d'estada, lleure o passeig, que permetin una lliure circulació per tota la zona verda, tot i que es determina una zona de sauló com a esplanada per a realitzar actes públics de poca envergadura i de la qual surt un recorregut pavimentat amb sauló que enllaça amb el pas per sota la C-55.

L'àmbit més exposat al pas de la ronda, i seguint els criteris de protecció i acabament de talussos, queda protegit per una mota de terra plantada amb *juniperus*, conifera de port columnar i perennifoli, que s'estendrà al llarg de la ronda configurant motes de protecció quan els terrenys contigus estiguin a la mateixa cota o a cotes superiors.

Complementant la plantació de *juniperus*, es planteja una plantació de plàtans (*Platanus hispanica*) a un arbre lligat tradicionalment a les vies de comunicació, que es recupera com a espècie conformadora d'una massa verda important, a segon terme, i com a rerefons de la infraestructura viària.

El fet d'estar en segon terme assegura que pugui créixer en forma lliure i que mai no intercedeixi en el bon funcionament de les rondes. Així mateix, les plantacions de plàtans s'estenen cap a l'interior, ja sigui en l'àmbit urbà o agrícola.

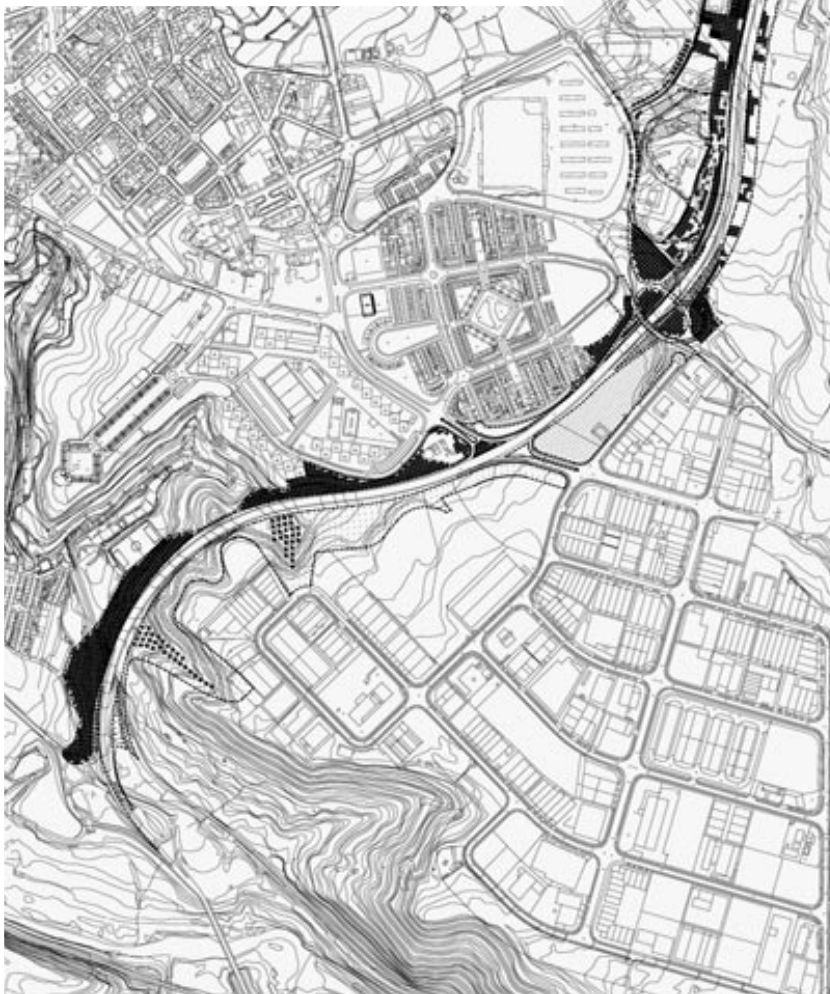


Aquesta plantació de plàtans conforma una malla geomètrica que ocupa la major part de l'esplanada més propera a l'àmbit urbà, a través d'un sistema d'implantació, expressament evident que conforma una microtopografia en el sòl. Els arbres es recolzen en unes pous de grans dimensions recobertes de *mulch* que li confereixen les millors condicions possibles de desenvolupament i aprofitament dels recursos hídrics del lloc.

La resta de l'àmbit, format per unes terrasses amb ametllers, es manté en les mateixes condicions que actualment, i únicament el separa de la ronda una plantació de plàtans que ressegueix el punt baix, d'escorrentia d'aigua, per sota de la cota de la ronda.



A sota, planta tipus i secció tipus.
A l'esquerra, planta d'actuació al sector dels Trullois.



01.03 PROJECTE DE REFORMA DE LA CASA CONSISTORIAL DE MANRESA

FITXA TÈCNICA

Promotor:	Ajuntament de Manresa
Arquitectes:	Manuel Bailo Esteve i Rosa Rull Bertrán
Arquitecte Tècnic:	Joel Vives Bages
Enginyer:	Barny Enginyeria SL -Victor Barnés, enginyer
Constructor:	Construccions F.Vidal
Data d'inici	novembre 2006
Superfície:	388,77 m ²

Hem entès Manresa com la ciutat que un dia es va assentar sobre un turó al límit del riu Cardener, just davant de les muntanyes de Montserrat, i ens hem adonat que l'edifici de l'Ajuntament se situa gairebé en un dels extrems de la plataforma que, ocupada pel Nucli Antic, s'aboca sobre el riu i s'orienta cap a Montserrat.

La façana principal presideix la plaça Major i col·loca l'edifici com a final dels recorreguts del Nucli Antic; és la façana posterior la que ocupa el límit del qual parlem, quan la topografia comença a baixar a passos de gegant cap al riu.

Plantejar el nou nucli de comunicacions de l'edifici de l'Ajuntament de Manresa a la façana posterior, i resoldre al mateix temps el seu acabat actualment ruïnós i tenint en compte la seva situació respecte de l'edifici, el municipi i el territori, ens ha permès concentrar en el disseny d'aquesta peça les tensions del seu emplaçament: **continuitat amb el Nucli Antic i precipitació cap al paisatge.**



L'escala proposada es pot entendre com a fragments d'aquest recorregut, potser els darrers que, tot travessant l'edifici de l'ajuntament, el recorren i es perllonguen més enllà en forma de voladissos cap a les ribes del riu; **una escala panorama, una intervenció entre la ciutat i el territori.**

El tancament que delimitarà l'espai ocupat per l'escala, l'ascensor, els miradors ocasionals que han sortit des de les sales, les instal·lacions existents i les possibles, adaptarà la seva forma als espais ocupats i necessaris sense generar altres buits. No pretén ser entès com un tancament afegit des de l'exterior, sinó com una continuació material de la pròpia façana que puntualment adapta unes geometries ocasionals.



És per aquesta raó que es proposa la seva construcció a partir del revestiment d'una estructura base amb materials que dialoguen amb l'edifici existent i el Nucli Antic: uns panells folrats de fusta o simplement arrebossats i, puntualment, de vidre.

L'estructura que suporta l'escala i els replans és la pròpia façana triangulada que es recolza a terra i es fixa a uns marcs ancorats a l'edifici, que permet que les finestres existents puguin apropar-se als nous límits de la façana.

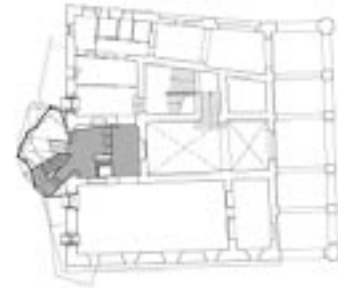


Secció

Planta baixa



Planta primera



Planta segona

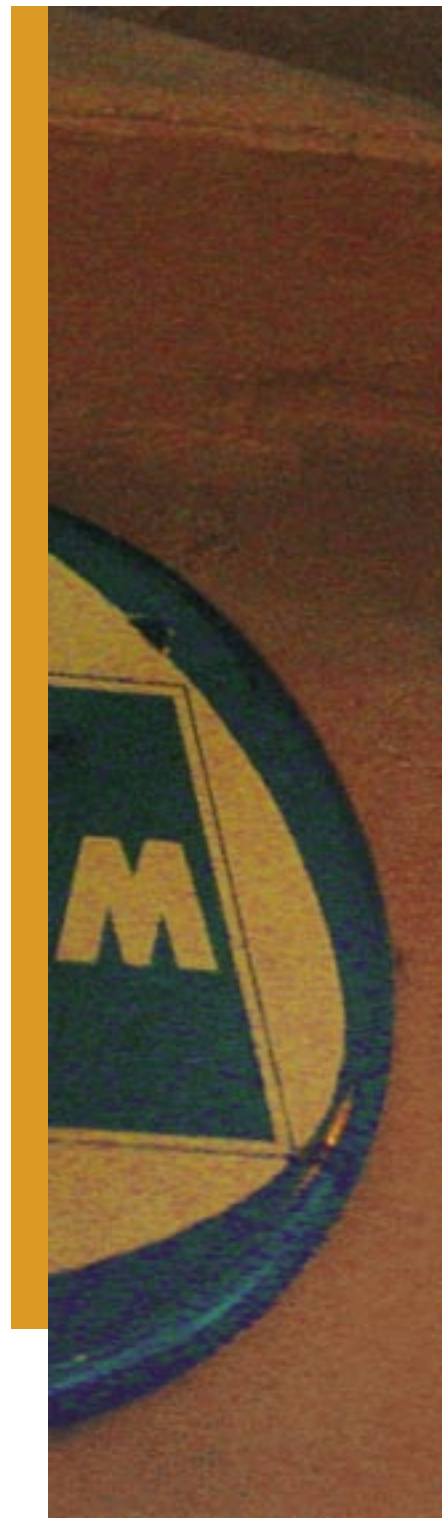


Planta tercera



Planta quarta





**LA RECUPERACIÓ
DEL PATRIMONI**

02



ACTUALITAT DEL CATÀLEG I PLA ESPECIAL DEL PATRIMONI HISTORICOARQUITECTÒNIC I AMBIENTAL DE MANRESA

Abans i després (a sota) de la cruïlla entre el passeig de Pere III i el carrer d'Àngel Guimerà

Francesc Mestres. Arquitecte. Director de l'Àrea de Territori de l'Ajuntament de Manresa.

El fet d'haver-se iniciat una important transformació física del territori de Manresa, i molt especialment del seu Nucli Antic, provoca certes alarmes sobre la pèrdua irremissible d'elements del llegat històric de la ciutat. Avui, quan sorgeixen dubtes sobre si la transformació té prou cura i disposa dels instruments adequats per a la protecció d'aquesta arquitectura, és bo que es reflexioni, a partir de la informació concreta sobre el contingut i aplicació dels documents urbanístics de protecció. Se sap, però, que els instruments urbanístics no cobreixen ni de bon tros tots els aspectes pertanyents a un problema de caràcter transversal i d'abast essencialment cultural.

És en l'àmbit cultural més ampli, en la consciència col·lectiva de la ciutat de Manresa, on s'han fet avenços importants. Des de la campanya de l'any 1997, per la salvaguarda del patrimoni manresà (centrada en el Casino i la Torre Lluvià) i en el marc del "Salvem Catalunya per la Democràcia", Manresa ha anat perdent certa força en el seu esperit reivindicatiu, ja que no succeïa massa cosa en l'àmbit de la transformació urbanística. Tot i això, no s'han d'oblidar episodis importants com la reivindicació de l'església de Sant Francesc com auditori, les diverses intervencions en edificis protegits com la caserna del Carme per convertir-la en alberg o els Dipòsits Vells per a Museu de la Tècnica. Per altra banda, sempre hi ha hagut ciutadans i ciutadanes que, des d'una perspectiva personal, professional o bé en el si d'entitats, han estat vetllant pels interessos urbanístics de la ciutat.



Aquesta situació de letargia va provocar una certa despreocupació generalitzada envers el patrimoni de la ciutat fins arribar, just després de l'aprovació de la revisió del Pla General, a un greu rebuig cap el patrimoni protegit per part d'alguns promotors immobiliaris. Sortosament, avui dia, aquest aspecte negatiu s'ha capgirat cap a la valoració activa de la promoció envers els edificis de valor històric o artístic.

En referència concreta al Catàleg, cal considerar, en primer lloc, que potser no hem sabut difondre prou tant el seu contingut com l'ús que se n'ha fet, i encara es coneixen menys d'altres instruments o disposicions urbanístiques que complementen la seva funció.



Casa Armengou

Façanes de la muralla del Carme



Torre Lluvià

Què ha cobert i què cobreix el Catàleg i Pla Especial de Protecció? Quina funció i vigència pot tenir avui? Cal la seva actualització o bé és necessari fer-ne una revisió a fons? Aquestes són les preguntes que necessiten una resposta el més precisa possible.

Malgrat tot, el Catàleg i Pla Especial de Protecció és un document encara prou valuós i útil. I això es pot veure amb el joc que ha donat fins al dia d'avui i en les possibilitats que té davant dels canvis urbanístics que la dinàmica actual exigeix.

Per altra banda, no s'han d'obviar temes cabdals per tal de resoldre adequadament les qüestions del patrimoni: el de la promoció i els recursos econòmics, públics o privats; el fet de resoldre en cada cas l'ús adient per a la renovació d'espais obsolets compatible amb la preservació del bé protegit; el concepte, sempre polèmic, de bon projecte d'intervenció i bon projecte d'arquitectura, indissolublement lligats; el de la participació especialitzada i/o cívica amb l'administració, pel seguiment i la gestió dels diferents casos; la de les possibles insuficiències des de perspectives emergents com la de l'arqueologia industrial; el tema de la inserció de noves peces urbanes i la configuració de nous espais en el si dels barris més emblemàtics de la ciutat; i, també, la qüestió del debat d'un projecte cultural on els aspectes de cultura urbanística, cultura cívica o cultura en general són indissociables.

Finalment, també cal considerar que el Catàleg i Pla Especial no només tenen cura de la protecció de peces, elements o edificis aïllats, sinó que preveuen, potser sense gaire força, la conservació i protecció d'ambients, aspecte aquest que, segurament, cal complementar. És en aquest sentit que interessa veure la perspectiva de la protecció arquitectònica inserida, tant en la preservació de paisatges heretats com en la conformació dels nous paisatges. Situacions d'especial interès són el desplegament del Pla Integral de Revitalització del Barri Antic (PIRNA), i les possibilitats de protecció del paisatge rural al voltant de la ciutat.

El Catàleg i Pla Especial consta actualment de 100 edificis o elements protegits, d'entre els quals n'hi ha 17 d'arquitectura pública o semipública; 18 d'arquitectura religiosa; 5 d'arquitectura militar; 12 d'arquitectura industrial; 23 d'arquitectura residencial urbana; 9 d'arquitectura residencial rural; 6 obres d'enginyeria; i 10 elements diversos. De la mateixa manera, hi consten adaptacions fetes de la protecció original: la Fàbrica Balcells, el teatre Kursaal, Can Jorba, la casa Armengou i l'antic Escorxador.

L'inventari consta de 53 elements, 18 dels quals van ser afegits després de la revisió del Pla General (entre ells Els Panyos, la Sèquia de Manresa, el teatre Conservatori i una desena d'edificis d'habitatges del Nucli Antic). Entre aquests, els que es van incorporar al Catàleg, van ser la nau petita de l'Escorxador i el Casal Regionalista.



A la dreta, la Florinda.
A sota, la farinera Albareda.



edificis que encara necessiten un projecte de rehabilitació, com la Casa Caritat, la capella de Sant Pau, l'església dels Comtals, la farinera la Florinda, el pont de Sant Francesc, el cementiri municipal, l'auditori de Sant Francesc, la central elèctrica La Catalana i la casa Torres i Bages.

Amb tot això es pot veure com, en línies generals, l'estat de salut dels edificis i elements agafats individualment és força notable, malgrat alguns casos aïllats que podríem trobar a la zona del Nucli Antic o en l'espai rural. També cal destacar que les intervencions privades de rehabilitació han estat molt importants els darrers cinc anys (des del 2000-01).

Com a conclusió, doncs, es poden apuntar les consideracions següents.

Primer de tot, el fet que al costat de la dinàmica de transformació urbana engegada a partir de 1997, hi ha una dinàmica positiva i progressiva de millora i valoració del patrimoni arquitectònic de Manresa, tant pel que pertoca al sector públic, com en referència al sector privat. Avui, la iniciativa privada desplega una activitat important de recuperació o conservació i millora d'edificis protegits. L'interès dels propietaris i promotors privats a intervenir i rehabilitar edificis catalogats és creixent.

Pel que fa a aquells edificis o elements als quals s'han incorporat condicions de protecció arquitectònica, mitjançant figures de planejament diverses fora del Catàleg i Pla Especial, hi ha la Fàbrica Nova, la Fàbrica de l'Aranya, la casa Torres de les Piques, l'edifici Pielsa del carrer de Carrió, i el recinte Comtals, entre altres.

Fins a mitjan 2006 s'han rehabilitat 27 edificis del Catàleg i quatre més estan en procés de rehabilitació: el Kursaal (Ajuntament); la Casa de la Ciutat (Ajuntament); la Seu (bisbat); la casa Oller (privat); i Can Font de la Serra (Aigües de Manresa). A més a més, hi ha un conjunt important d'edificis no protegits, però inclosos a l'Inventari, que han estat rehabilitats els darrers anys, com ara la casa Milord a la baixada del Carme o diferents parts del teatre Conservatori.

Des de l'any 2003 FORUM, dins els programes de foment de la rehabilitació, ha subvencionat 32 rehabilitacions de façanes en l'àmbit del Nucli Antic, aplicació que va anar acompanyada de l'estudi de façanes de la plaça Major. Amb l'aplicació de la normativa de la Carta de Colors també s'ha començat un positiu impacte sobre la imatge dels carrers i de les places del Barri Antic.

D'altra banda, hi ha 9 edificis protegits que es troben en fase prèvia del projecte de rehabilitació, entre els quals hi ha la Casa de la Ciutat, l'antic col·legi de Sant Ignasi, l'institut Lluís de Peguera, la torre de Santa Caterina i el Pont Nou. Però és molt important que, al mateix temps, es vetlli pels



1 EDIFICIS I ELEMENTS PROTEGITS A LA CIUTAT DE MANRESA

- EDIFICIS I ELEMENTS PROTEGITS
Catàleg (Pla Especial de Protecció del Patrimoni Històric-Arquitectònic i Ambient de Manresa)
- EDIFICIS I ELEMENTS DE LA PLANA ESPECIAL
Catàleg (Pla Especial de Protecció del Patrimoni Històric-Arquitectònic i Ambient de Manresa)
- REGULACIÓ ESPECIAL DE L'ÀREA CENTRAL
(Zona 1.2 de Pla Especial)
- REGULACIÓ ESPECIAL DE FÀCIES A LES CARRETERES DE VIC, CARDENERA I CARPENA
(Zona 1.3 de Pla Especial)
- EDIFICIS AMB PROTECCIÓ ESPECIAL AL CATÀLEG O PER ALTRES FIGURES DE LA PLANA ESPECIAL

Una altra qüestió és el fet que existeix, de forma bastant generalitzada, un coneixement escàs del conjunt del Catàleg i Pla Especial. En aquest sentit, l'interès ciutadà pel Catàleg sempre es mou per motius que, tot i ser importants, sempre se solen centrar en edificis molt concrets. Per tant, es tenen visions fragmentades del problema. Cal remarcar les aportacions d'entitats i col·lectius amb visió especialitzada, que centren el seu interès en aspectes essencialment arqueològics o en els temes relacionats amb el patrimoni industrial en el seu conjunt.

D'altra banda, també cal considerar la importància d'altres figures i instruments del planejament que cobreixen la protecció d'edificis no inclosos al Catàleg, o l'estudi i la incorporació en aquest d'elements inclosos a l'Inventari.

I, finalment, s'ha de tenir molt present que la planificació i els programes engegats per l'Oficina de Turisme de l'Ajuntament ha estat clau en la protecció i divulgació del patrimoni protegit del centre històric de la ciutat —en un sentit ampli—. El fet que es basi en itineraris històrics (medieval, barroc, modernista) aprofitant el patrimoni en bon estat de conservació o en procés de recuperació ha estat cabdal.

Per tant, amb la finalitat de guanyar eficàcia, cal treballar de manera planificada i constant en la direcció d'aconseguir un plantejament més global, sobre el conjunt de tot el patrimoni catalogat, que analitzés amb més rigor el seu estat, la seves possibilitats i, al mateix temps, que incorporés una documentació millor i una difusió més bona del conjunt a la ciutat de Manresa.

D'altra banda, aquesta estratègia ha de basar-se, imprescindiblement, en la col·laboració entre l'Ajuntament i les entitats, institucions professionals o individualitats més compromeses en la protecció de l'arquitectura i elements del patrimoni, a partir d'una relació continuada i guiada per un programa. Al mateix temps, és molt necessària la formulació de plans directores i programes d'actuació per al conjunt d'edificis públics amb estat precari o defectuós, esmentat abans.

Finalment, s'han de millorar les accions d'acompanyament a la recuperació del patrimoni arquitectònic, com són la millora del paisatge urbà i dels entorns del qual pot ser un bon exemple el Pla Especial que s'està redactant per a la protecció del paisatge de les muralles i de les carreteres de Vic i de Cardona.



APUNT 1
en relació amb el Nucli Antic i al patrimoni protegit:



Fàbrica Balcells

Al Nucli Antic hi trobem la major concentració de patrimoni protegit del territori municipal, a més a més d'importants àmbits de protecció arqueològica. Aquí la recuperació dels edificis d'interès va associada a la substitució, per arquitectures més actuals, d'un nombrós contingent d'edificis en mal estat. Aconseguir conjugar satisfactòriament la permanència de l'antic, renovat amb la introducció de noves activitats i noves formes d'utilitzar l'espai, amb la formalització dels nous edificis, constitueix el repte d'avui. La homogeneïtzació progressiva de criteris i materials en la renovació de l'espai públic, que estem duent a terme, i la seva conversió en illa de vianants ha de contribuir a la revitalització del centre històric.



Antiga fàbrica tèxtil al riu Cardener



APUNT 2
sobre el patrimoni protegit de l'espai rural:

Cal ampliar el concepte de protecció del patrimoni inserit en els espais lliures del terme municipal amb el concepte de protecció integral del paisatge agrari. Aquest no s'ha de reduir a la protecció d'elements aïllats; ben al contrari, ha de vincular la protecció dels itineraris de natura, dels arbres i de les arbredes singulars, de les construccions rurals, dels llocs i toponímies rellevants, i dels espais naturals d'interès específic. Al costat d'això, pren una gran rellevància la promoció dels espais agraris singulars, com ho són els de les hortes del Poal i de Viladordis, pendents encara de planejament especial.



Murs de pedra seca recuperats a un camí ral



Central de Fecsa, la Catalana

02.01 CENTRE DE DOCUMENTACIÓ I RECERCA DE LA UPC A L'ESCORXADOR VELL

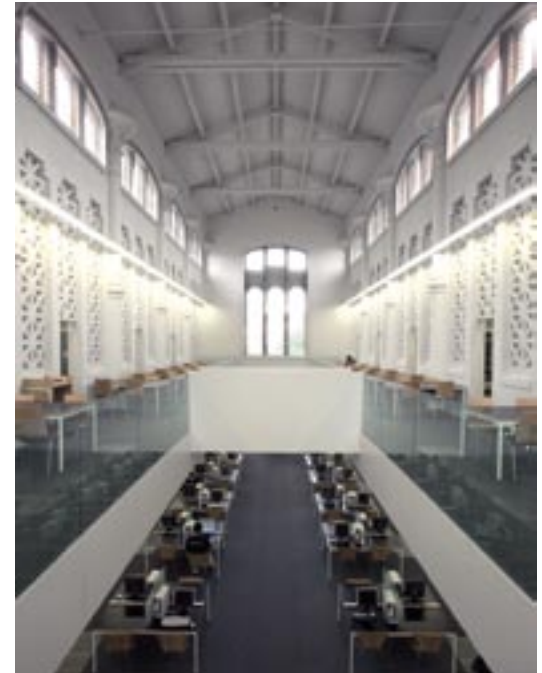
FITXA TÈCNICA

Promotor:	Universitat Politècnica de Catalunya i Ajuntament de Manresa.
Arquitectes:	FRAASL Jordi Fargas Soler Jordi Grané Font Marc Romero Puente Anna Vázquez Portella
Arquitecte Tècnic:	Josep Maria Morató Ferreras
Estructura:	Josep Pratdesaba Fargas
Enginyer:	Joan Montilla Rodríguez
Constructor:	Constructora d'Aro, S.A.
Data d'inici:	maig de 2003
Data de finalització:	març de 2005
Superfície:	1.406,87 m ²

La necessitat de transformar l'antic edifici de l'Escorxador de Manresa, construït ara fa 100 anys segons projecte de l'arquitecte Ignasi Oms i Ponsa, en una biblioteca universitària amb un programa de necessitats concret, ens porta a la proposta d'ampliar la superfície útil de l'edifici amb la construcció d'un altell aprofitant les possibilitats de la secció i com a opció que ha de permetre satisfer la necessitat sense afectar el conjunt volumètric preexistent.

Es considera que un edifici és, i així s'ha de veure, el resultat essencial de les enginyeries definint uns espais sensibles a les referències del context, i preparats per a la diversitat i versatilitat que permet allargar la seva vida útil a una societat en contínua evolució i preocupada per la sostenibilitat.

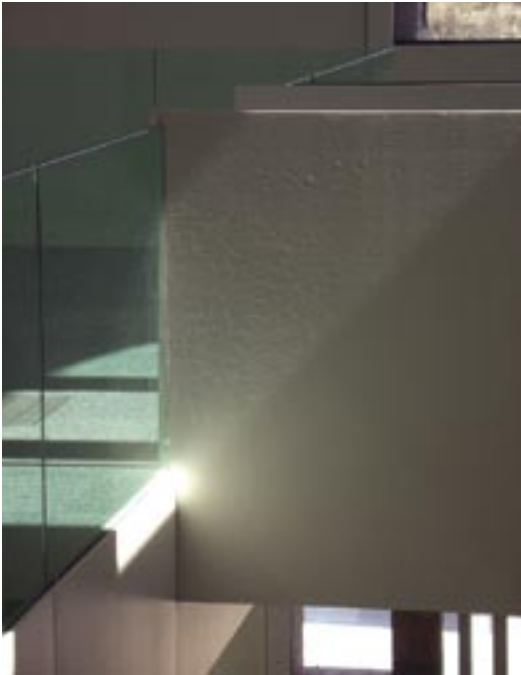
L'edifici que es pretén recuperar i adaptar per a biblioteca n'és un exemple. En ell ha perdurat allò que és essencial: la presència d'una estructura que busca neutralitat, que dilueix en la repetició segons un ordre la singularitat, excepcionalitat i figuració dels elements que la componen, i afavoreix la comprensió, apropiació i expressió d'una globalitat amb tots els atributs. En aquest sentit, és la configuració, dimensions i llum de l'espai de la crugia o nau central la que s'expressa amb més singularitat, caràcter i capacitat d'emocionar.



La idea és que la planta altell sobresurti en voladís des de les crugies laterals amb la pretensió de tocar-se. En la seva construcció, es fa independent de l'estructura antiga i l'ajuda com a trava horitzontal, cosa que els permet eliminar les actuals parets divisòries de les crugies laterals, en les quals s'endevina una col·laboració estructural a l'esveltesa dels nervis de les parets centrals.

També hi ha una obstinació en què aquest altell es converteixi en l'únic element que s'afegeix a l'edifici que concentri totes les enginyeries necessàries i amb una presència que el converteixi en un element que, tot i ser independent, mantingui una relació d'integració amb la preexistència, alhora que, tot i la seva sinceritat constructiva, es presenti com si formés part de l'estructura originària. Són dues lloses de formigó armat suspeses en la nau central que semblen travessar les parets, si bé només es recolzen en una estructura metàl·lica situada en els brancals dels forats existents en aquestes, i es pleguen convertint-se en murs adossats als tancaments exteriors longitudinals. Les escales s'aconsegueixen amb una franja d'aquest element que s'inclina a la planta inferior.

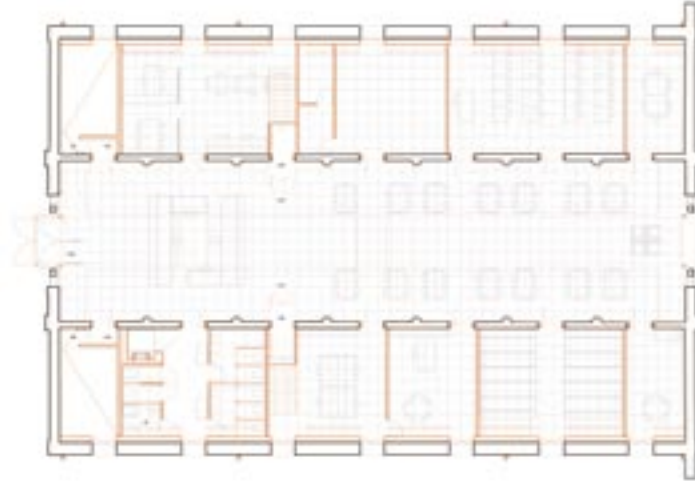
Detall del pont de la planta primera



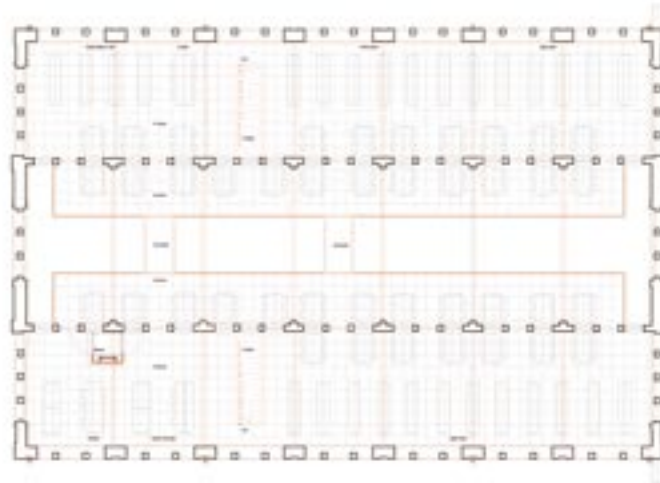
L'execució ha comportat altres obres necessàries. L'edifici era un cobert en el sentit estricte, i s'han hagut d'adequar els tancaments externs tant de façana com de coberta. L'estat de salut de l'edifici ha obligat a les reparacions i substitucions pertinents.

És un referent que cal considerar l'arquitectura sense maquillatge i que presumeix d'honestat descrita en l'article publicat d'Alberto Campo Baeza, arquitecte: *“El blanco certero... Símbolo de lo perenne, lo universal en el espacio y lo eterno en el tiempo... Sencillez ante tanta complicación. Ausencia presente ante tanta presencia vacía. Blanca y sencilla Arquitectura que intenta conseguir todo con casi nada: más con menos.”*¹

Planta baixa



Planta primera



Secció transversal



¹ CAMPO BAEZA, Alberto (1996), *La idea construida, la arquitectura a la luz de las palabras*. Madrid: Colegio Oficial de Arquitectos de Madrid.

02.02 LA FÀBRICA DEL GUIX

FITXA TÈCNICA

Promotor:	La Canterana SL
Arquitecte:	Josep M. Esquiús Prat
Arquitecte Tècnic:	Antoni Casas Soldevila
Estructura:	Carles Puig Subirada
Enginyeria Instal·lacions:	Enginyeria Làrix
Constructor:	Constructora del Cardoner
Data d'inici:	setembre de 2005
Superfície:	5.916 m ²



Estat actual de la fàbrica del Guix

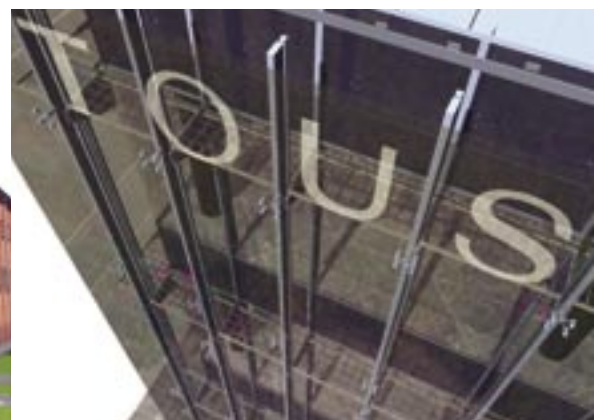
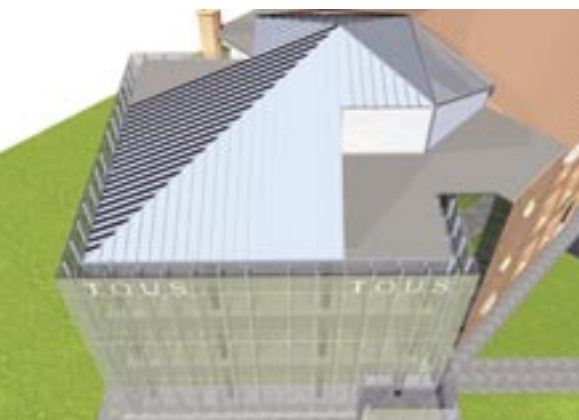
El conjunt d'edificis de l'antiga fàbrica del Guix data de l'última meitat del segle XIX. Després d'ampliacions successives de l'amplada de la carretera de Vic, del conjunt n'han quedat:

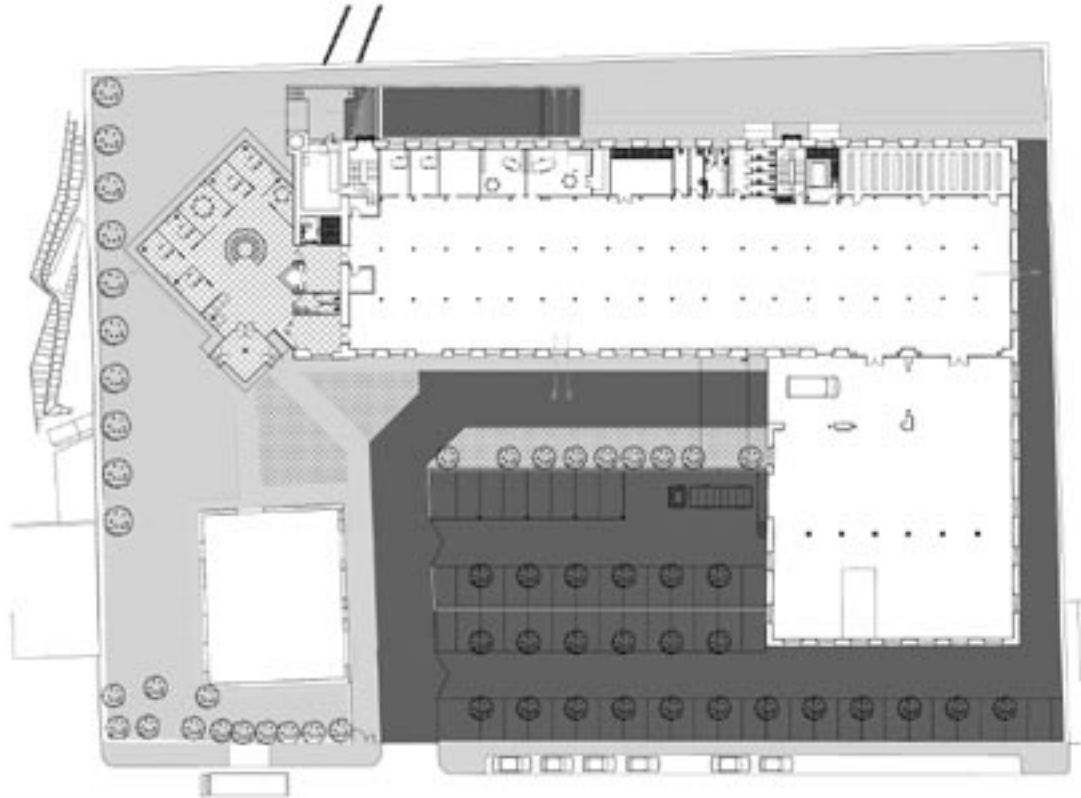
- 01.** La nau principal, una construcció longitudinal construïda en dues fases i formada per una planta baixa i dues plantes pisos, amb façana de pedra i obra vista. Té la formalització habitual de l'arquitectura industrial de l'època.
- 02.** Una nau annexa de planta quasi quadrada i amb una planta baixa i planta golfes que s'adossa a l'anterior mitjançant un cos d'edifici baix i la mateixa qualitat exterior.

- 03.** L'antiga escola, ja transformada en habitatges i locals annexos i tot un conjunt de coberts i construccions variades en molt diferent estat de conservació i baixa qualitat constructiva.

Així, la proposta consisteix en la restauració de la nau principal i de la nau annexa per transformar-les en els tallers, oficines, centre de disseny i d'investigació i centre d'expedició de la marca TOUS.

La intervenció arquitectònica consisteix en la restauració-conservació de les parets exteriors de pedra i obra vista, i substitució dels forjats existents de fusta i revoltó totalment obsolets per lloses prefabricades de formigó.





Planta

A aquesta nau principal s'hi adossarà una nova construcció d'estructura metàl·lica i façana de vidre de "doble pell", que és quadrada i gira 45° respecte de l'eix longitudinal de la nau principal.

La forma i els materials d'aquest edifici presenten uns acabats com els de la gran nau principal, a la qual s'encaixa. El gir de 45° orienta aquest edifici a les vistes interessants que li dona el fet de situar-se en un punt elevat que domina el paisatge del nord-est de Manresa.

Aquest edifici contrastarà amb les naus contigües per la transparència que li dona les façanes de vidre.



Seccions

02.03 LA REHABILITACIÓ DE L'ESCOLA RENAIXENÇA

FITXA TÈCNICA

Promotor:	Ajuntament de Manresa
Arquitectes:	Josep Roselló i Tili
Arquitecte Tècnic:	Esteve Sitjà i López
Estructura:	Buxadé, Margarit, Ferrando, SL
Enginyer:	Bellavista Enginyeria, SL
Constructor:	Construccions F. Vidal
Data d'inici:	juliol de 2006
Superfície:	457,12 m ²



La Renaixença el 1934

Una de les grans prioritats de l'Ajuntament de Manresa en l'època de la República va ser l'ensenyament públic: es tractava de millorar-ne la qualitat i, sobretot, aconseguir l'escolarització de tots els nens que hi havia a Manresa en edat de ser-ho.

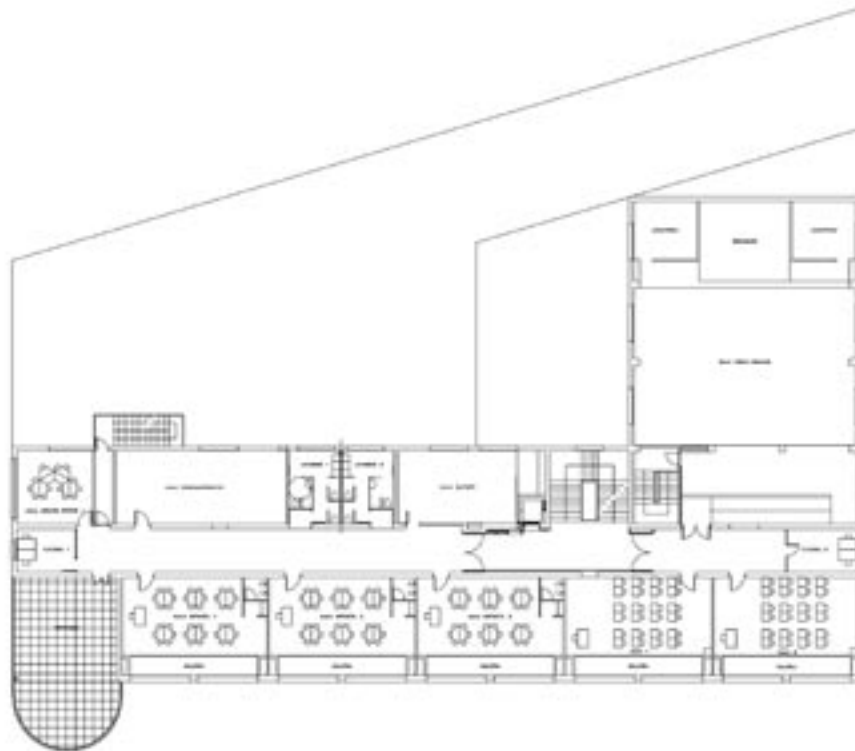
La lluita contra l'analfabetisme, l'ensenyament en català per aconseguir la normalització cultural i lingüística del país, la innovació pedagògica, la coeducació, eren alguns dels principals objectius d'aquesta política.

Amb la finalitat de potenciar la situació de l'ensenyament a Manresa, la Comissió de Cultura de l'Ajuntament va decidir crear escoles en aquells barris de Manresa que no tenien cap mena de servei d'ensenyament i millorar amb urgència la infraestructura de les escoles existents.

Per satisfer la demanda educativa de la ciutat s'havia de construir una nova gran escola, d'acord amb les necessitats de la pedagogia moderna: seria el futur grup escolar Renaixença.

Aquesta escola va ser l'obra més ambiciosa de totes les que l'Ajuntament va fer en el camp de l'ensenyament públic. Així, el juny de 1932, el consistori va aprovar per unanimitat el finançament de la construcció d'un grup escolar en un solar situat entre els carrers de Saclosa, la via dels Ferrocarrils Catalans, l'actual Era de l'Esquerra, el carrer de Canonge Montanyà i la plaça de la Independència, i un any després començaren les obres.

L'autor del projecte era l'arquitecte municipal Pere Armengou, que va aplicar els principis del racionalisme constructiu: és a dir, finestres allargades, aprofitament màxim de la llum solar, simplicitat en el volum i utilització de la coberta plana. Les aules eren els elements principals que calia considerar i havien de reunir unes condicions adients de grandària, orientació, il·luminació, ventilació, visió i audició. Aquest va ser el motiu pel qual les aules seguien l'orientació sud-est i l'edifici es va situar al fons del solar (en lloc de construir-ne un a tres façanes) i els camps de joc a primer terme.

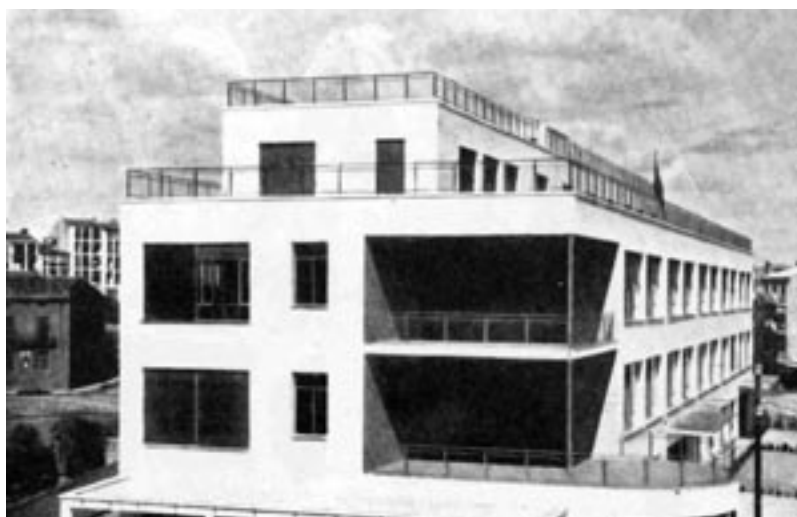


Planta primera

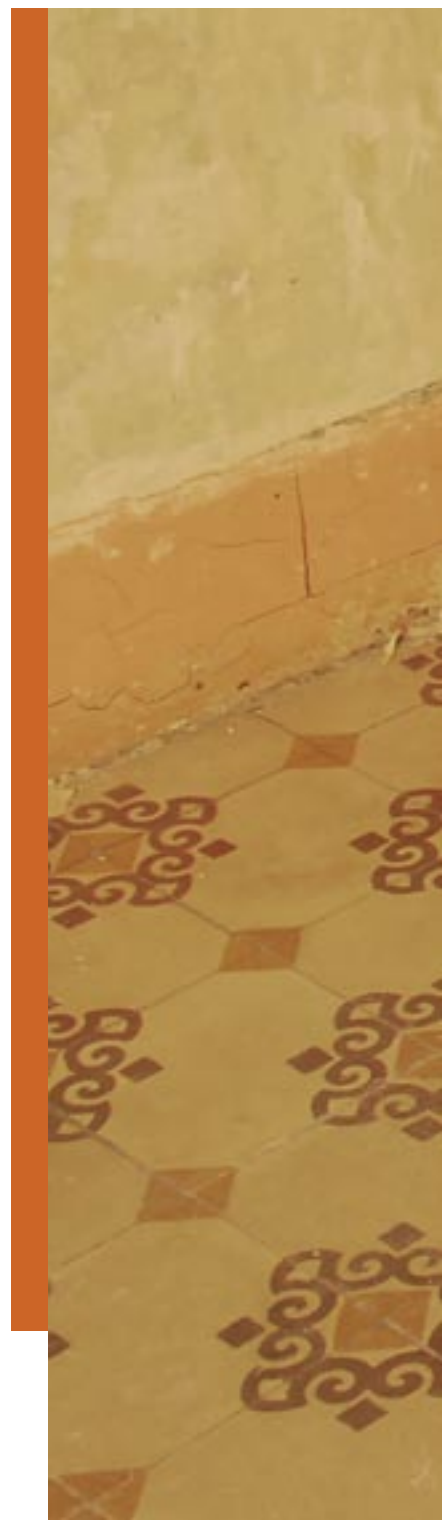
En total, l'edifici disposava de 14 aules i hi cabien uns 700 alumnes. També hi havia una gran sala destinada a gimnàs on es podien fer tota mena d'actes, una sala de joc, dues sales dedicades a la plàstica, un laboratori, sala d'exposicions, cantina i biblioteca. El grup escolar Renaixença va ser inaugurat el 15 de setembre de 1934.

En l'actualitat aquest edifici és inclòs dins del Pla Especial del Patrimoni Historicarquitectònic i Ambiental de Manresa. Constitueix l'únic exemple d'arquitectura racionalista que resta a Manresa en el seu estat original, llevat d'algunes intervencions posteriors no del tot reeixides i que juntament amb el pas del temps fan avui irreconeixible l'edifici.

L'actual equip de Govern de l'Ajuntament pretén la recuperació arquitectònica de tot l'edifici per tornar-lo al seu estat original. I això es farà per fases, sense destorbar l'activitat escolar del centre. En l'actualitat s'hi està realitzant una primera fase que consisteix en la instal·lació d'un ascensor i la remodelació de la tercera planta com a Centre d'Atenció a la Família.



La Renaixença el 1934



**LA TRANSFORMACIÓ
DE L'ESPAI PÚBLIC,
L'HABITATGE**

03





PLANEJAMENT URBANÍSTIC I POLÍTICA D'HABITATGE

Josep Torras Torra. Arquitecte. Cap del Servei d'Urbanisme de l'Ajuntament de Manresa.

EL DESENVOLUPAMENT DEL PLA GENERAL DE 1997

És ben cert que des de la vigència del Pla General de l'any 1997, Manresa ha viscut un procés de transformació important. Però, de quina manera s'ha dut a terme i com ha incidit aquesta transformació en les polítiques d'habitatge? Aquest escrit pretén explicar com s'han utilitzat els instruments de planejament i gestió urbanístics per a la generació de sòl per a habitatge i, essencialment, per a habitatge protegit.

El Pla General del 1997 va néixer en un marc molt diferent de l'actual, caracteritzat per una aturada del creixement de la població —en aquell moment, Manresa tenia uns 65.000 habitants— i, alhora, per un moment econòmic menys dinàmic.

El Pla plantejava un creixement equilibrat entre la nova ocupació del sòl i la transformació urbana. Aquest potencial ocupava, quant a sòl urbà i urbanitzable, el 25% del terme municipal. Per tant, s'estava gestant la projecció d'una ciutat mitjana corresponent a la segona corona de Barcelona, on els termes de sostenibilitat encara eren possibles, a diferència de ciutats de l'Àrea Metropolitana. Proposava un sostre de 85.000 habitants per a l'any 2010, cosa que volia dir poder construir 10.000 habitatges nous. D'altra banda, ho feia amb un model de creixement compacte ja històric a Manresa, que sempre ha estat una ciutat densa, que permet compatibilitzar l'ocupació del sòl amb la protecció del sòl no urbanitzable, especialment de les hortes i de la franja nord-oest, caracteritzada pels boscos, les masses boscoses i els cultius de secà.

Dèiem que el desplegament del Pla General s'ha produït en un marc econòmic diferent, on el mercat de la construcció hi ha tingut un paper molt important, i també perquè la construcció ha passat a ser un valor d'inversió.

Actualment, Manresa té al voltant de 70.000 habitants, amb un creixement generat bàsicament per la immigració dels darrers anys, sobretot estrangera, però també de població provinent de l'Àrea Metropolitana que s'ha desplaçat a Manresa per una qüestió de preu de l'habitatge. Encara ara, a Manresa es poden aconseguir habitatges a meitat de preu dels de l'Àrea Metropolitana.

Cal apuntar que el desenvolupament del Pla General ha estat impulsat tant des de la iniciativa pública, com de la privada. En aquest moment, ja hi ha un total de 107 figures de planejament aprovades, quantitat certament important en un període de vuit anys i que s'ha assolit d'una manera equilibrada, tant amb la nova ocupació de sòl, amb el desenvolupament dels plans parcials, com amb plans especials de millora urbana dins del sòl consolidat. És a dir, s'ha mantingut l'equilibri entre creixement i transformació urbana.



Modificació del Pla Especial Barreres

L'altra operació que desenvolupa FORUM és la del carrer de Montserrat. El mes d'abril de 2006 havia comprat tot el sòl i enderrocat els 40 edificis existents. El plantejament de l'operació preveu la construcció d'habitatges nous, i també la creació de nous espais públics, conservant la Fàbrica de l'Aranya i afegint-hi un element de mobilitat; la passera per a vianants que ha de connectar els barris de les Escodines i el Nucli Antic. L'actuació comprèn la creació de 109 habitatges (100 en règim protegit: 64 de lloguer i 36 de venda en règim concertat i la resta, lliures) i d'un aparcament de 180 places.

D'altra banda, hi ha l'operació de la façana sud, que té el seu origen en un concurs de projectes de l'any 2000 en el qual es plantejaven diferents objectius dins aquest àmbit de la ciutat. Primer de tot, abordar aquest dèficit històric de l'urbanisme de la ciutat, ja que és un projecte anhelat des de fa molts anys, però que fins ara no s'havia iniciat. Es tracta de posar en valor la façana monumental de la ciutat, caracteritzada per la basílica de la Seu, la Cova de Sant Ignasi i el Pont Vell. A aquests elements s'hi afegeixen nous objectius: la integració del riu en aquest paisatge, la construcció d'un aparcament per a 350 places sota la plaça de la Reforma i l'emplaçament dels nous jutjats. També planteja la renovació del front del carrer d'Arbonés, a l'entrada del carrer d'Alfons XII, amb la substitució de les edificacions actuals i la construcció de 77 habitatges nous, 48 dels quals en règim protegit. La primera fase d'aquesta operació, que consisteix en la construcció del pàrquing de la Reforma, ja es va iniciar a finals del 2005 i ha d'anar acompanyada del projecte de reurbanització de la plaça i de la cara oest del Puigcardener.

L'altra operació, aquesta d'iniciativa privada, és la de la Fàbrica Nova, recinte d'una antiga fàbrica tèxtil construïda l'any 1925. L'any 1985 va deixar la seva activitat industrial i des de llavors ha constituït un tap enorme de relació entre els barris de la Sagrada Família, Vic Remei, Nucli Antic i Escodines. És una operació que planteja la seva vertebració a través de la creació d'un nou parc urbà que, unit al parc de Sant Ignasi, constituirà una superfície de cinc hectàrees, una dimensió considerable, atès el teixit urbà consolidat sobre el qual s'implanta. Al voltant d'aquest parc s'hi establiran una sèrie d'activitats aprofitant la nau principal de la fàbrica, incorporant-hi un edifici protegit de dues plantes de 5.000 metres quadrats cadascuna i complementant-lo amb un altre edifici més petit que recupera el perfil topogràfic original d'aquests terrenys. Aquesta operació permetrà encabir a la zona un nou centre d'activitats comercials i d'oci i un hotel. A banda d'això, la promoció consta també de 420 habitatges, dels quals 84 (el 20%) són en règim protegit.



Urbanització del Tossal dels Cigalons

ACTUACIONS DE CREIXEMENT

Pel que fa a les actuacions i els àmbits de creixement, cal parar una atenció especial al Pla Parcial Concòrdia i al del Tossal dels Cigalons.

El Pla Parcial Concòrdia consta d'unes 9 hectàrees i s'hi ha incidit per poder consolidar i ampliar la zona universitària i, alhora, connectar-la amb l'Eix Transversal a través de la creació d'una nova avinguda. Per tant, s'unirà un equipament d'abast supramunicipal amb un element que permet connectar-lo amb tota l'àrea central de Catalunya. És una operació de 400 habitatges, 40 dels quals en règim protegit.

D'altra banda, el Pla Parcial del Tossal dels Cigalons està situat en uns terrenys topogràficament complexos. És una operació més reduïda, d'unes 4 hectàrees i 300 habitatges (30 dels quals són en règim protegit). Aquest Pla Parcial era un dèficit històric del planejament de Manresa, però que a mitjan 2006, després d'una complexa i polèmica tramitació, se'n van poder iniciar les obres d'urbanització.

ACTUACIONS EN SÒL NO URBANITZABLE

En referència a les actuacions en sòl no urbanitzable, és interessant fer esment del tram sud del riu Cardener, un àmbit desconegut tot i la proximitat de la ciutat, i que es caracteritza per l'existència de quatre fàbriques tèxtils amb tipologia de colònia industrial.

Amb la Modificació del Pla General es pretén recuperar el riu com a espai lliure de la ciutat, i les fàbriques com a espais preparats per encabir un ampli ventall d'activitats, inclosa la transformació en habitatges.



Pla Parcial Concòrdia

LA GESTIÓ DEL SÒL

Quant a la gestió del sòl, podem parlar de tres línies d'actuació. D'una banda, la gestió del sòl derivat de les actuacions urbanístiques; de l'altra, el sòl que s'obté per compra o expropiació; i finalment, el patrimoni municipal del sòl.

Bàsicament, predominen les actuacions d'iniciativa municipal, a través del sistema d'actuació per cooperació, on tot el procés de planejament, gestió i urbanització el du a terme l'Ajuntament, mentre que els propietaris reben les parcel·les urbanitzades i, lògicament, paguen la gestió i la urbanització. Aquest predomini de l'actuació municipal és el resultat d'una línia de treball necessària que sorgeix d'algunes característiques que es produeixen a la ciutat, com ara l'atomització de la propietat, un cert immobilisme per part d'alguns propietaris, i una certa dificultat, encara, en la pràctica de les tècniques de reparcel·lació.

Respecte de la compra o expropiació, s'ha hagut de cobrir la inactivitat de molts anys en l'adquisició de sistemes, dotant pressupostàriament aquest fi i aprofitant les oportunitats que permetia un mercat poc actiu en alguns sectors de la ciutat, especialment al Nucli Antic.

Tota aquesta política de sòl s'ha concretat recentment amb la creació de patrimoni municipal del sòl i de l'habitatge. Tanmateix s'ha actuat en aquesta línia des de l'any 2000, ja que el capital de les vendes de sòl patrimonial s'ha destinat sempre ha adquirir-ne de nou. Això ha permès obtenir sòl urbanitzat per a habitatge protegit en alguns sectors de creixement de la ciutat.



Modificació del Pla Especial
camí de la Cova-carrer de Montserrat

L'HABITATGE PROTEGIT

Pel que fa a l'habitatge protegit, cal apuntar, primer de tot, que el ritme de llicències dels darrers anys és de mil habitatges a l'any. Aquest fet ha produït un parc de nous habitatges des del 1997 d'uns 8.900 habitatges. El conjunt de l'habitatge protegit significa 1.010 habitatges, és a dir, l'11% del total d'habitatges. En el període 2003-2005 aquest 11% ha passat a ser el 17%, bàsicament gràcies a les operacions d'INCASÒL a la Parada i també les de FÒRUM al Nucli Antic.

Cal tenir presents una sèrie de nous factors que permeten visualitzar un increment en la producció de sòl per a habitatge protegit. Un és la nova Llei d'urbanisme de l'any 2004, que permet obtenir tant per a les operacions de transformació urbana com per als futurs creixements, el 30% del sostre destinat a règim protegit, el 20% d'habitatge de protecció oficial i el 10% en règim concertat. L'altre factor és el posicionament amb propietat que s'ha fet en alguns sectors de creixement, del que ja hem parlat.

Però el factor més important és el que es podria aconseguir en els pròxims cinc anys, preparant el sòl per a la construcció d'uns 1.900 habitatges en règim protegit. Les actuacions al sector del Tossal dels Cigalons 2 –on el posicionament amb propietat de FORUM i Ajuntament és majoritari– i, principalment els sectors de l'est de la ciutat –entre el barri de la Sagrada Família i la ronda est de Manresa– ho exemplifiquen. És aquí on cal plantejar un model de ciutat més compacte, ja que partim d'edificabilitats i densitats molt baixes i destinar l'escreix per l'increment d'aquests paràmetres a habitatge protegit. Aquest plantejament pot proporcionar un percentatge del 45% d'habitatge protegit. Es tracta, en definitiva, d'avançar cap a un model de ciutat sostenible i integrador.



Ordenació dels sectors de l'est

03.01 BLOCS D'HABITATGES AL SECTOR DE LA PARADA

FITXA TÈCNICA

Promotor:	Institut Català del Sòl
Arquitectes:	Joan Sabaté i Picasó Horacio Espeche Sotailo
Arquitectes Tècnics:	Miguel Àngel Simón Jesús Gorrindo Crispulo Pérez
Estructures:	Bernuz-Fernández Arquitectes SL
Constructor:	PROINOSA (Promoción e Ingeniería de Obras SA)
Data d'inici:	febrer de 2004
Data de finalització:	setembre de 2005
Superfície:	3.550m ²



L'edifici se situa a La Parada, una àrea de nova construcció de Manresa. El planejament defineix dos volums amb una orientació nord-sud, segons una alineació obligatòria, paral·lela al carrer.

El programa de petites unitats familiars d'un o dos dormitoris, en règim de lloguer i per a gent jove, es disposa segons una tipologia d'agregació lineal, amb habitatges a totes quatre plantes, un únic nucli vertical de circulacions i un ampli jardí comunitari interior. L'accés als habitatges en planta baixa es realitza pel jardí, mentre que a les plantes superiors s'hi accedeix per una passera exterior, que aprofita la presència del jardí i permet contenir la repercussió dels espais de circulació propis en uns habitatges tan reduïts. L'aparcament se situa a la planta soterrani, de manera que no malmeti la qualitat del pati interior i serveixi com a pas horitzontal de les instal·lacions.

La ràpida transformació dels models de vida fa necessari una nova concepció de l'habitatge; però més que generar noves tipologies, el projecte planteja estructures capaces d'admetre usos diversos. El projecte aposta de manera radical per aquest objectiu i proposa una concepció de l'habitatge que diferenciï entre components infraestructurals de caràcter fix i uns espais ambigus, capaços d'adaptar-se sense pràcticament modificacions físiques a usos variats.

Els habitatges s'organitzen en quatre quadrants; el situat al costat de l'accés que conté el nucli de serveis, i els altres tres, disposats al seu voltant com a sala d'estar i dormitori. Tots els habitatges disposen d'espais d'estar passants, que poden aprofitar les dues orientacions principals, i la possibilitat de segregar un dormitori o estudi independent. Els habitatges de dos dormitoris incorporen un cinquè quadrant i permeten independitzar-los. Els nuclis de serveis són idèntics per a tots els habitatges.

Constructivament els criteris bàsics són els de reduir el nombre d'accions i industrials implicats, evitar al màxim els revestiments i les pintures i incrementar els processos industrialitzats, amb fabricants que garanteixin la qualitat i el compliment de terminis i costos.





L'estructura està formada per pilars de formigó disposats en façana, amb una trama de 3 x 8 m, i sostres de plaques precomprimides de 8 m de llum, alliberant els espais interiors d'elements de l'estructura. Totes les divisions es resolen amb un únic material i es situen sobre el paviment continu de terrazo. Es tracta de peces de morter de ciment alleugerit de 260 x 100 x 10 cm que es col·loquen de terra a sostre. Aquest sistema, desenvolupat per *Yong*, té un rendiment molt alt, presenta una gran planor i permet acabats directes com el paper pintat o la rajola adherida. Aquesta divisió bàsica es col·loca doble entre veïns, amb llana mineral i trencament de les unions rígides. En els tancaments exteriors es dobleguen exteriorment amb una façana ventilada que garanteix unes condicions higrotèrmiques excepcionals, millorant l'aïllament, la capacitat d'inèrcia i la permeabilitat al vapor d'aigua.



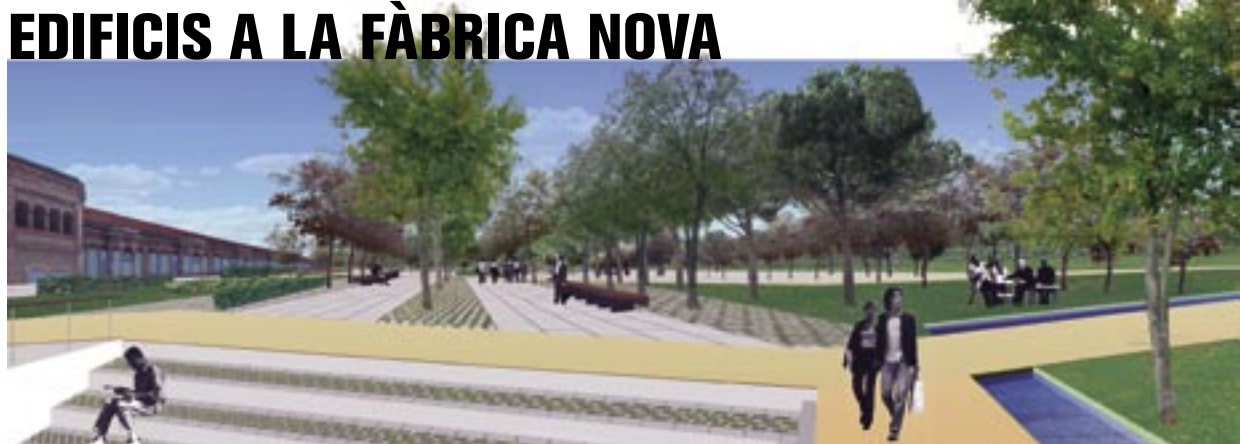
Habitatges tipus

S'han considerat els sistemes per a minimitzar el consum, raonables pel tipus de promoció. Es preveu la captació solar amb 160 m² de col·lectors de baixa temperatura. La implantació de les xarxes permet el registre en qualsevol punt del seu recorregut per a espais comuns per facilitar el manteniment i la reposició. Les xarxes discorren pel sostre de l'aparcament i pugen pels conductes verticals situats a cada habitatge al costat de la porta d'accés, registrables des de la passera.

Planta tipus



03.02 EDIFICIS A LA FÀBRICA NOVA



Reproducció virtual del parc de la Fàbrica Nova

FITXA TÈCNICA

Promotor:	Fàbrica Nova Parc SL
Arquitectes:	Enric Batlle i Joan Roig, Jordi Ludevid
Estructura:	Manuel Arguijo
Enginyer:	Summa. Joan Maruny i Pere Feliu.
Data d'inici:	2007
Superfície:	104.000 m ²

El recinte de la Fàbrica Nova té una superfície de 7 hectàrees que s'ordenen a partir de la creació d'un nou parc urbà de quasi 4 hectàrees que connecten amb l'actual parc de Sant Ignasi i amb diversos carrers perimetrals de l'actuació.

Es preveu la construcció de diversos edificis d'habitatges lliures i d'una dotació important d'habitatges protegits, així com la localització d'una àrea d'usos de centralitat en un sector que actualment constitueix un buit urbà molt degradat.

La localització d'aquests usos terciaris es produeix en tota la nau principal de la Fàbrica Nova i en un edifici annex posterior. La rehabilitació de la nau principal es portarà a terme atenent als seus valors històrics i com a patrimoni arquitectònic industrial.

L'edifici annex se situa a la part posterior de la nau principal integrat en el parc i rematat en un dels extrems per una torre que es destinarà a hotel, oficines i habitatges. En l'altre extrem de l'edifici annex se situa un poliesportiu públic. El programa d'activitats es complementa amb usos comercials, de restauració i d'oci (cinemes), i amb una important dotació d'aparcament públic. Aquest conjunt d'activitats afavorirà els programes de promoció turística i econòmica de la ciutat.

La coberta del cos baix de l'edifici annex se situa en prolongació de les rasants del parc de manera que s'amplia la superfície d'ús públic i es pot accedir directament a la nau principal des del parc.



Secció longitudinal de la nau principal



Proposta d'Ordenació del Pla Especial de la Fàbrica Nova

A ambdós costats de la nau principal es disposen dues places públiques que serviran d'espai d'accés al centre d'activitats terciàries i al conjunt d'espais públics del parc. La geometria de la nau principal s'utilitza per ordenar tots els elements del conjunt –edifici annex, parc, places...– a partir de línies paral·leles a la façana principal de la nau.

Els edificis nous –torre, centre d'activitats i poliesportiu- i el replà de part de forats de la nau principal es construeixen amb el mateix material per homogeneïtzar el conjunt i obtenir la unitat arquitectònica cercada.



Secció transversal de la nau principal



Reproducció virtual del parc de la Fàbrica Nova

03.03 GRUPS D'HABITATGES AL PLA PARCIAL CONCÒRDIA

FITXA TÈCNICA

Promotor:	L'Eix Immobles, SL
Arquitectes:	Dani Freixes, Eulàlia González, Vicenç Bou, Vicente Miranda. (VARIS ARQUITECTES SL)
Arquitecte Tècnic:	Enrique Moreno
Estructura:	BIS Arquitectes
Enginyer:	Grupo JG Ingenieros Consultores
Constructor:	Construccions Jardí 2002 SL
Data d'inici:	Gener 2007 (projecte bàsic)
Superfície:	7.563m ² (construïts sobre rasant)

Reproducció virtual
de l'ordenació dels volums



La proposta per a l'Illa 1 de la unitat d'actuació del Pla Parcial Concòrdia defineix un bloc lineal al llarg del carrer que dona nom al Pla i una torre situada a l'interior de la parcel·la.

La situació d'aquests volums és conseqüència, d'una banda, de la voluntat de potenciar el carrer Concòrdia, donar-li vitalitat i permetre consolidar aquesta nova àrea com part de la ciutat. Per això la proposta incorpora a la planta baixa locals comercials, estudis, despatxos, consultes i activitats que donin vida urbana al carrer. D'altra banda, respon també a la prioritat d'integrar el paisatge existent amb el jardí comunitari privat, donant continuïtat del verd, també entre els altres espais lliures de les illes veïnes. La proposta de concentrar l'edificació al llarg del carrer, i la disposició de la torre en un angle de la parcel·la, permet alliberar un gran espai lliure protegit de soroll i vistes, i amb continuïtat visual amb la muntanya. Finalment, la ubicació dels blocs respon també a la dotació d'un bon assolellament, tant per als habitatges com per a l'espai de jardí comunitari.

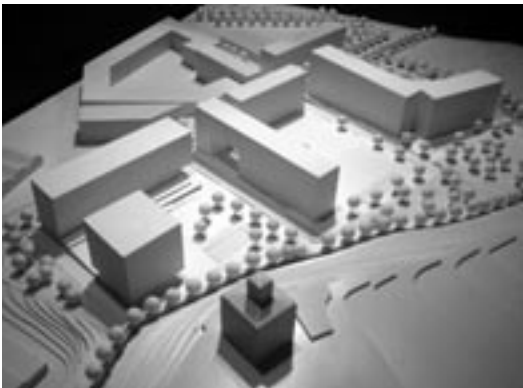
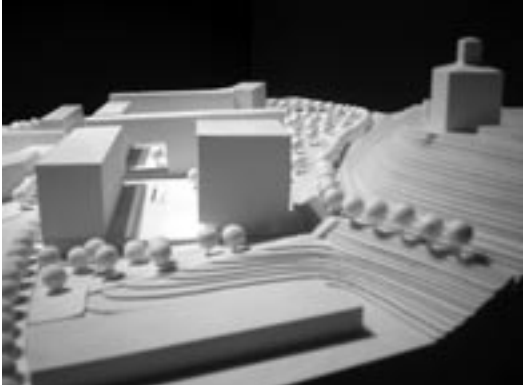
La implantació d'aquests edificis en la parcel·la treu partit de la situació topogràfica existent. El bloc lineal recolzat al llarg del carrer Concòrdia, disposa de planta baixa + 5 plantes i un àtic reculat respecte de l'alineació de façana. Al nivell de la planta baixa, hi ha l'aparcament amb accés a peu pla des del carrer, però que és soterrani respecte de l'interior de l'Illa.

El jardí interior s'adapta amb bancals al desnivell dels carrers laterals definits per la nova ordenació urbanística. La torre disposa d'una planta baixa d'accés i sis plantes d'habitatges.

La tipologia d'habitatges és molt variada en el bloc lineal, però no és així, en canvi, a la torre, que presenta una major rigidesa de distribució.

Al bloc lineal s'hi situen tres elements de comunicació vertical que inclou ascensor i escala, de manera que es pot optar per fer dos habitatges per replà grans, de quatre dormitoris cada un, o bé tres habitatges per replà, un de dos dormitoris i dos de tres.

La tipologia s'adapta també de forma diferent per la planta primera, que disposa d'un petit jardí privat orientat cap al verd comunitari; i a la planta àtic, que disposa d'una gran terrassa.



A la torre es proposen quatre habitatges per replà de tres dormitoris cadascun. Disposa d'un nucli central que incorpora dos ascensors i una escala, amb dos patis que donen llum natural al centre de la planta.

Encara que els dos volums construïts siguin tant diferents morfològicament, s'unifiquen a nivell de pell exterior, amb el mateix tractament de façana.

La persiana exterior permet deixar una terrassa correguda amb bon control solar i de bones vistes en el cas del bloc lineal, pel que fa a la façana al carrer, i es fa servir també com a control de les obertures de les façanes laterals, així com de la façana del jardí interior d'illa.

A la torre, la terrassa és puntual, i se situa a les quatre cantonades, però la persiana embolcalla igualment les obertures ubicades al perímetre de l'edifici.

Aquest projecte pretén integrar-se dins un marc més ampli, que unifica elements arquitectònics, volumètrics i paisatgístics amb les altres dues illes.



Planta tipus



Alçat dels habitatges



Secció dels habitatges



**LA REVITALITZACIÓ
DEL CENTRE HISTÒRIC**

04



EL PLA INTEGRAL DE REVITALITZACIÓ DEL NUCLI ANTIC DE MANRESA (PIRNA) I EL PROGRAMA DE FOMENT DE BARRIS

Josep Armengol Tatjé. Arquitecte. Gerent de FORUM sa.

Oficines de FORUM
a la plaça Immaculada

El procés de revitalització en què es troba immers el Nucli Antic de Manresa cal entendre'l, sobretot, com un símptoma més del procés de transformació que viu la ciutat i que correspon, alhora, a un canvi de model de ciutat conduït per una estratègia de redefinició del model de creixement urbà.

Aquests canvis en el creixement urbà sorgeixen, bàsicament, en determinats moments històrics en els quals el desenvolupament de la pròpia ciutat es torna insostenible. Un exemple d'això és la ciutat de Manresa que es va consolidar a finals del segle XIX, una ciutat que havia quedat oprimida, que estava sotmesa a una transformació imposada pel propi desenvolupament de la societat, producte de la industrialització del flux de població que fugia del camp cap a les ciutats. Aquest fet comporta nous requeriments, com ara l'enderrocament de les muralles o la definició de nous instruments —els plans d'eixample, l'expropiació, etc.— que conduïren cap a la definició d'un nou model de ciutat, l'anomenada 'ciutat expansiva', una ciutat que ha crescut en extensió i que ens ha abocat a la ciutat que tenim avui.

Un cop arribats al segle XXI, però, aquest model entra en crisi per diferents motius. D'una banda, és insostenible mediambientalment, ja que comporta uns consums de sòl i d'energia massa elevats; també és insostenible socialment, perquè ha provocat una segregació social de l'espai i, finalment, és totalment insostenible econòmicament.

Cal tenir en compte que la transformació que està patint avui Manresa és un fenomen extensible a la majoria de ciutats considerades intermèdies, i es pot considerar tan important com la que es va viure a mitjan segle XIX.

La revitalització del Nucli Antic respon, doncs, a un model sostenible de desenvolupament urbà que, entre altres coses, es basa en la reconstrucció de la ciutat sobre ella mateixa. Amb aquest model —que havia estat una constant en tota la història de la ciutat, fins el segle XIX— es pretén evitar la segregació espacial eludint les desigualtats de caràcter territorial i de caràcter social. Per tant, la revitalització del Nucli Antic de Manresa s'ha d'entendre com un requeriment coherent amb una estratègia que ens aboca a un model nou de ciutat; una ciutat sostenible que respon a un repte planetari.



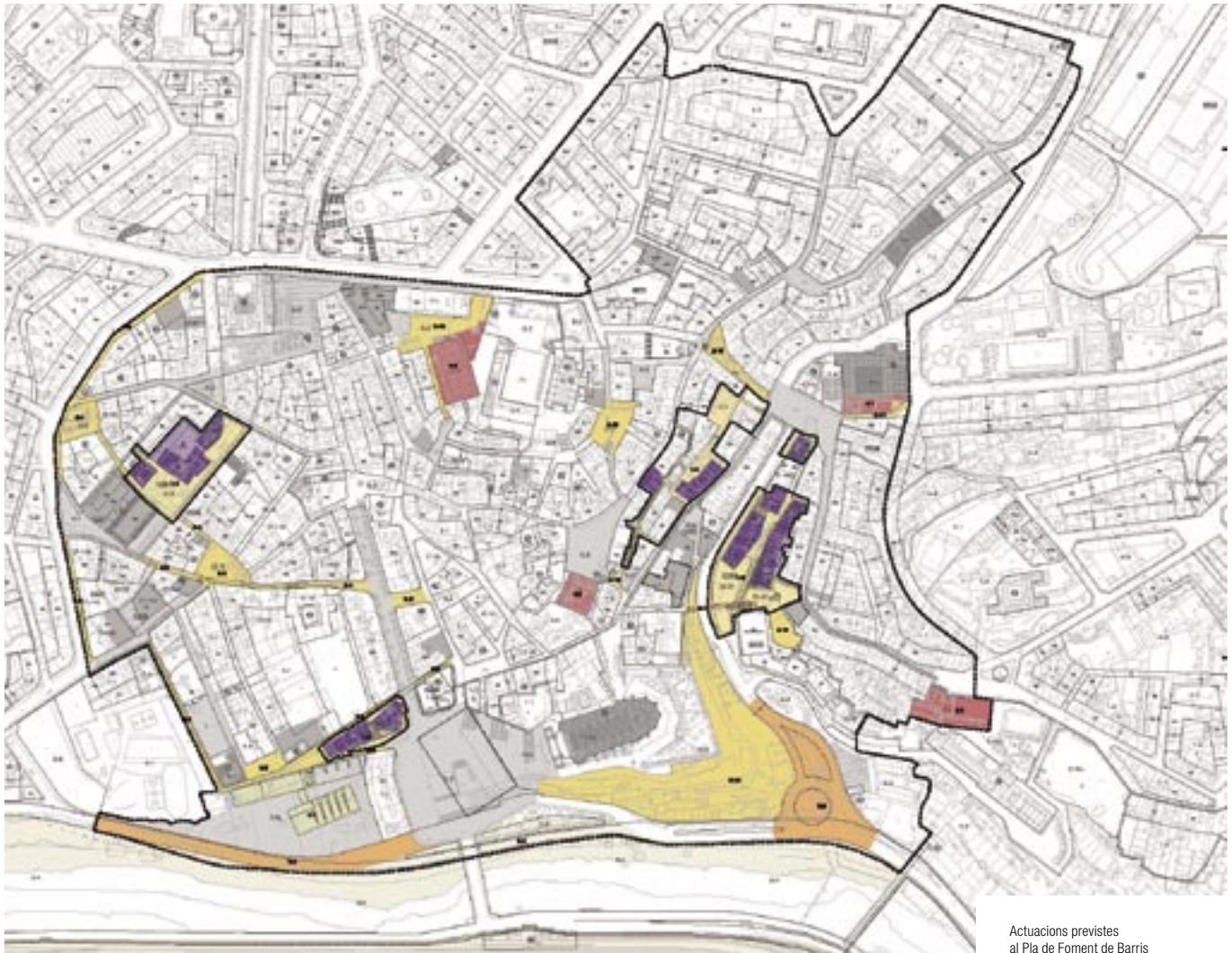
El Nucli Antic entra, així, en un procés d'involució urbana, en una espiral negativa, a causa del procés d'immigració, que comporta una pèrdua de valor i de renda del Nucli Antic fins arribar, a finals dels anys vuitanta i principis dels noranta, a una situació de degradació integral. Aquest fet va conduir a una segregació espacial a la ciutat, establint una diferenciació clara entre aquells manresans que vivien al Nucli Antic i aquells que vivien fora.

L'àmbit territorial del Nucli Antic es pot definir com el resultat d'un procés d'urbanització i d'edificació tradicional, clarament diferenciat del creixement produït a partir de la industrialització. Aquest àmbit es correspon amb el teixit urbà consolidat el segle XVI, que pràcticament no varia fins a mitjan segle XIX. Així doncs, comprèn l'àrea urbana que s'havia consolidat a l'interior de les muralles, juntament amb el raval de les Escodines-Sant Bartomeu i el raval de Vic-Reimei.

El Nucli Antic el conformen 37 hectàrees, corresponents a un 5% del territori de sòl urbà del municipi, i hi viu el 10% de la població de Manresa, unes 7.000 persones. Significa, doncs, que la densitat de població del Nucli Antic de Manresa és el doble que la mitjana del conjunt del municipi. Aquesta és una potencialitat a tenir en compte per al desenvolupament del barri, ja que propicia que s'hi puguin ubicar aquelles activitats complementàries a l'ús residencial.

Entre finals del segle XIX i principis del XX, amb el procés d'industrialització, Manresa experimenta un canvi que porta a la transformació del model de desenvolupament urbà. Aquest canvi va anar acompanyat per les preferències dels manresans, que es traslladaven a viure als barris nous, a la recerca d'una qualitat de vida millor.

Tot i les evidències, es va trigar temps a prendre consciència de la necessitat d'actuar. De manera que quan es va voler fer no es disposava dels instruments de gestió i finançament amb què s'havia de dotar l'Administració per poder promoure les actuacions necessàries per revitalitzar aquest sector degradat de la ciutat.



És a partir d'aquest moment que, dins de les possibilitats del marc legislatiu i de les condicions de finançament del propi Ajuntament, es van començar a dissenyar tant els instruments de planejament com els de gestió i finançament que havien de dirigir el procés de revitalització del Nucli Antic.

El desenvolupament d'aquest procés ve marcat per tres moments claus. La primera fita clau es produeix l'any 1994, amb la creació de l'empresa municipal FORUM, com a instrument de gestió per dirigir el procés de revitalització del Nucli Antic.

Més enllà de la constitució d'un òrgan de gestió i finançament, calia establir una estratègia comuna que aglutinés i coordinés totes les iniciatives orientades a capgirar el procés d'involució que vivia el Nucli Antic de la ciutat, fet que es va aconseguir amb la redacció i aprovació del Pla Integral de Revitalització del Nucli Antic (PIRNA) l'any 2001. Aquest Pla, que va ser fruit d'un enriquidor procés de participació ciutadana, constitueix el segon moment clau del procés de revitalització del Nucli Antic. El Pla pretenia establir un marc de referència únic que coordinés totes les iniciatives orientades a la revitalització del Nucli Antic, recollir totes les actuacions que ja s'estaven desenvolupant des de

l'Ajuntament i des de FORUM, afegir-hi les que es cregués convenient i establir un marc de referència a deu anys vista que constituís un compromís d'actuació, de finançament, de seguiment i de participació. En resum, l'objectiu del PIRNA pretenia equiparar el Nucli Antic amb la resta de barris de la ciutat, tant a nivell social, com econòmic, urbanístic i mediambiental. Alhora, amb el PIRNA es pretenia posar en valor els potencials propis i intrínsecs del Nucli Antic: la centralitat, la història i la complexitat. Així doncs, el PIRNA representa un compromís de la ciutat per a la ciutat, un compromís que constitueix un marc de referència i de coordinació, de participació i de seguiment de totes les actuacions que es van considerar necessàries per a la revitalització del Nucli Antic.

La tercera fita que ha marcat el procés de revitalització del Nucli Antic ha estat la seva inclusió, a finals del 2004, en el Programa de Foment de Barris. El Pla de Barris és un pla regulat per Llei, promogut pel Govern de la Generalitat, i amb el que es dota de finançament als barris o àrees urbanes de Catalunya que requereixen atenció especial. Amb l'elecció del Nucli Antic de Manresa com una de les àrees urbanes a promoure pel pla, es disposa de 16 milions d'euros per invertir durant quatre anys al Nucli Antic. El finançament de la dotació correspon, a parts iguals, entre l'Ajuntament i la Generalitat. El Pla de Barris és un instrument d'inversió en tots aquells elements o aspectes integrals, i que a la fi portarà a equiparar la renda del Nucli Antic amb la de la resta de la ciutat.



La proposta del Nucli Antic en el marc del Programa de Foment de Barris consta de sis programes diferents. Un és el programa de renovació urbana, que es centra en operacions de substitució i cada una d'elles afecta a diverses finques. Un altre és el d'urbanització i millora de l'espai públic, que pretén intervenir sobre l'espai públic existent, condicionant-lo i adaptant-lo als criteris d'ús i mobilitat d'avui en dia. Un tercer programa és el d'operacions bàsiques de mobilitat, que es concreta en tres

actuacions: la de la rotonda de Sant Marc, la connexió entre la plaça de la Reforma i el passeig del Riu i la passera que ha de connectar el barri de les Escodines amb el Nucli Antic. Un altre programa és el d'actuacions d'equipament públic. Un cinquè és d'ajuts a la rehabilitació. I el darrer programa comprèn projectes de caire social. Territorialment, les accions d'aquests programes es concentren en cinc àrees d'actuació preferent: el sector de la façana sud, el sector Barreres, les Escodines, l'àrea del carrer de Sobrerroca i el sector del Puigmercadal.

Amb tot, es pot afirmar que la revitalització del Nucli Antic és un gran repte per a la Manresa del segle XXI i que respon a una estratègia de transformació urbana per a consolidar un nou model de ciutat: el model de ciutat compacta, sostenible i socialment cohesionada.



Sector del carrer de Montserrat, al barri de les Escodines.

04.01 INTERVENCIÓ A CA L'ASOLS

FITXA TÈCNICA

Promotor:	Josep M. Muñoz (Rehabiliman SL)
Arquitecte:	Josep Lluís Pastor
Arquitectes Tècnics:	Joan Fernández i Cèsar Purfí
Constructor:	José Antonio Blanco
Data d'inici:	juliol de 2001
Data de finalització:	novembre de 2005
Superfície:	3.770 m ²

L'edifici de la casa Asols és un gran casal construït el segle XVIII –el portal principal data de 1789– seguint la tipologia barroca i està inclòs en el Catàleg de Patrimoni Protegit de la ciutat de Manresa.

El projecte, a més de la rehabilitació de la Casa Asols, també inclou la construcció de dos edificis d'habitatges de nova construcció. Un està situat al costat esquerre de la casa, i allarga la façana fins a fer cantonada amb el carrer Galceran Andreu, davant mateix d'on arrenca la futura passera de vianants que connectarà amb el carrer de Sant Bartomeu. L'altre edifici està situat al carrer de Santa Llúcia, al costat oposat de l'illa. La incorporació d'aquests altres volums al projecte fan que el pati interior d'illa que en resulta es converteixi en un dels punts centrals del projecte i es tracti com una façana més de l'edifici.



Façana carrer de Codinella



Façana carrer de Galceran Andreu



Façana carrer de Santa Llúcia



Secció transversal



Secció longitudinal del pati



Planta baixa



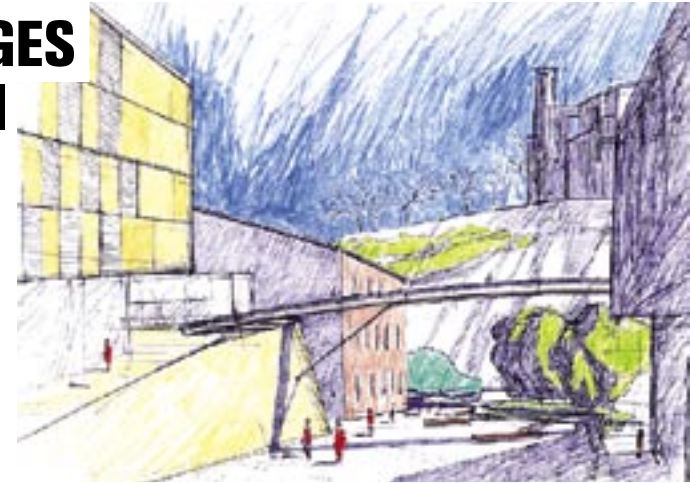
Planta tipus



04.02 PROJECTE D'HABITATGES A LA VIA SANT IGNASI

FITXA TÈCNICA

Promotor:	FORUM SA (Ajuntament de Manresa)
Arquitectes:	Felip Pich-Aguilera Baurier i Teresa Batlle Pagès
Responsables de Grup:	Xavi Milanés, Àngel Sendarrubias, Pau Casaldàliga
Responsable de projecte:	Margherita Aricó
Col·laboradors:	Alba Arjona, Irma Garriga, Aurelie Lethu, Nikolaus Moser
Arquitecte Tècnic:	Frederic Muñoz
Estructura:	Martí Cabestany
Enginyeria:	Disseny i Sostenibilitat, Endesa Ingeniería
Data d'inici:	2007
Superfície:	habitatges: 4.242,44 m ² locals: 539 m ² aparcament: 5.536,15 m ²



Croquis del projecte

CRITERIS D'ORDENACIÓ I D'INSERCIÓ EN L'ENTORN URBÀ

Dintre dels paràmetres establerts en el planejament vigent, s'ha estructurat la proposta d'edificació i d'ordenació dels espais lliures a partir de la consideració que l'entorn on es desenvolupa el projecte té múltiples punts de vista i de confrontació amb la ciutat existent.

Podem resumir en tres punts aquesta complexitat:

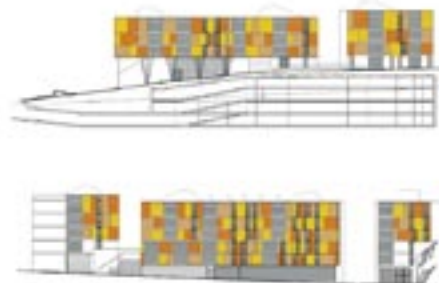
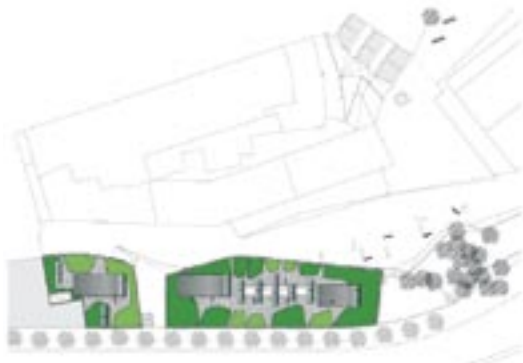
01. La relació amb la ciutat 'alta', que fa que les cobertes i els diferents tractaments de paviments i nivells dels espais oberts constitueixin una "façana horitzontal" que ha de tenir la mateixa força i intenció urbana de les altres façanes. Amb aquest objectiu es proposen cobertes verdes amb sistema aljub.

02. La relació amb la via de Sant Ignasi, que es vol impulsar com a via d'accés principal a la ciutat: el projecte planteja, respecte d'aquest carrer, una organització tipològica i de façana amb un ritme i una alineació constant, per aconseguir generar un conjunt d'edificis que siguin un límit urbà clar.

03. La relació amb el carrer de Montserrat, on es planteja una edificació que interpreta el teixit preexistent, en les seves irregularitats, en el seu parcel·lari menut.

SISTEMES D'ACCESSOS I CIRCULACIÓ

Amb l'ordenació proposada es pretén generar uns espais lliures que funcionin per als vianants, però que siguin espais de relació dels diferents edificis. Tots els vestíbuls d'accés als habitatges són al carrer de Montserrat, que es converteix així, en un espai públic de connexió dels habitatges privats.



PARÀMETRES DE SOSTENIBILITAT MEDIAMBIENTAL I D'INNOVACIÓ TECNOLÒGICA

01. Els panells industrialitzats de formigó permetran una major qualitat de les façanes i de la seva estanquitat (al ser produït a taller, muntat en sec i minimitzar les juntes), un major ventall de colors i textures, un aïllament continu a tota la façana, una gran velocitat de muntatge i fabricació i faran augmentar qualitativament la seguretat en l'obra.

02. El sistema de cobertura aljub permetrà la disposició d'una coberta verda sense reg i amb escàs manteniment. També farà possible una superfície enjardinada enmig d'un context urbà, que a més del seu efecte visual i lúdic, constitueix un focus de purificació de l'aire –transformant el CO² de la pol·lució en O²–. Permetrà també l'estucatge d'una làmina de 20 cm d'aigua de pluja per tota l'extensió de la coberta, que pot ser utilitzada com a aigua de reg, neteja d'escala, cisternes de vàter... Finalment, el conjunt de la coberta aljub suposa un aïllant òptim per als pisos de sota coberta, ja que els diferents estrats del sistema, i sobretot l'aigua, multipliquen exponencialment la inèrcia del terrat.

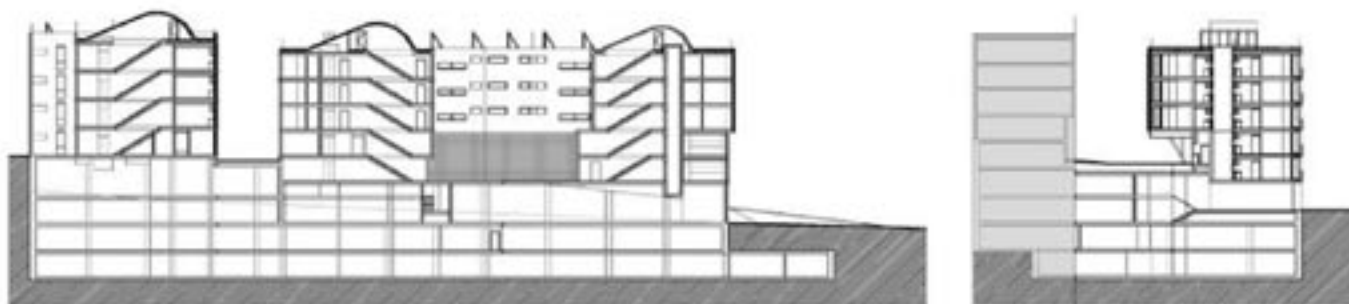


Emplaçament

03. Les façanes del projecte contempnen una agrupació de forats i una disposició de lamel·les que generen una mena de coixí o flux climàtic que permetrà una perfecta ventilació transversal de totes les tipologies i un acurat control del seu flux. A l'estiu, amb les lamel·les tancades, es crea un àmbit d'ombra i humitat natural que genera un flux d'aire vertical fresc que pot ésser dirigit transversalment a través dels habitatges. A l'hivern, amb les lamel·les obertes es provoca un efecte hivernacle d'escalfament de l'aire i d'acumulació de calor a la massa del forjat, amb la incidència dels infrarojos del sol.

04. Els captadors solars a coberta aprofiten els mòduls emergents d'escaleres i ascensors per obtenir aigua calenta sanitària.

05. El conjunt de les solucions proposades permetrà que es pugui gaudir, a l'estiu, d'una temperatura i humitats sensibles dins dels paràmetres de confort sense cap necessitat d'instal·lar aparells d'aire condicionat artificial. A l'hivern es poden obtenir estàndards de confort i prestacions amb un estalvi estimat del 40% respecte d'un edifici convencional, tenint en compte la totalitat de les instal·lacions passives i actives proposades.



Seccions transversals

04.03 PROJECTE D'ORDENACIÓ DE LA FAÇANA SUD DE MANRESA

FITXA TÈCNICA

Promotor:	Ajuntament de Manresa
Arquitecte:	Eduard Gascón
Arquitectes associats:	Nogué, Onzain, Roig
Superfície:	360.000 m ² (sector) 13.256 m ² (edifici judicial)

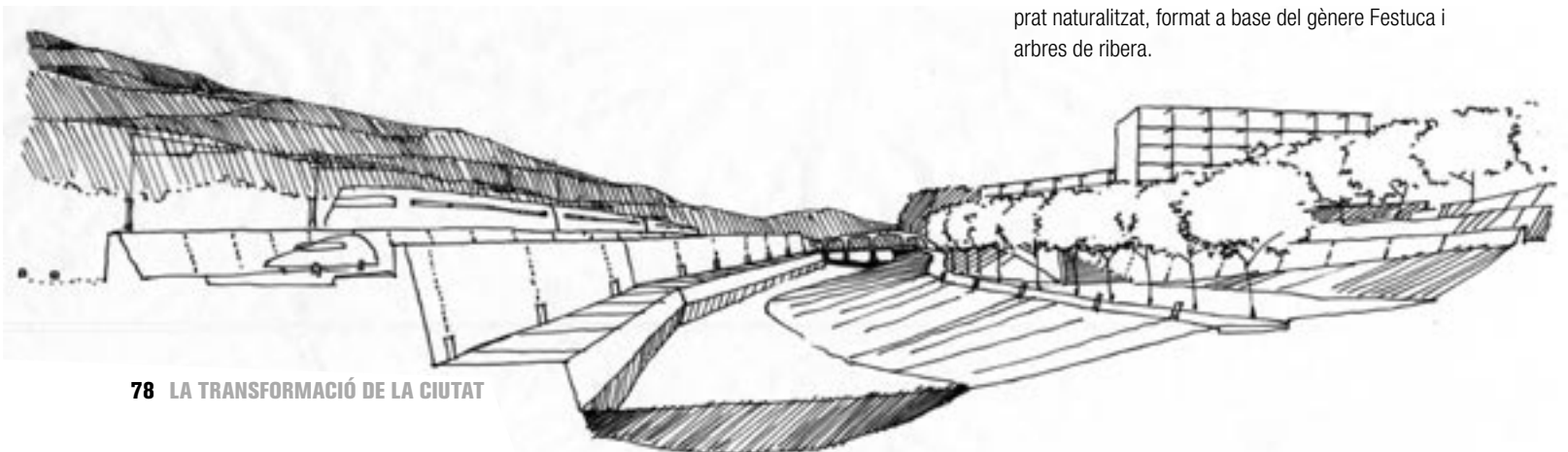


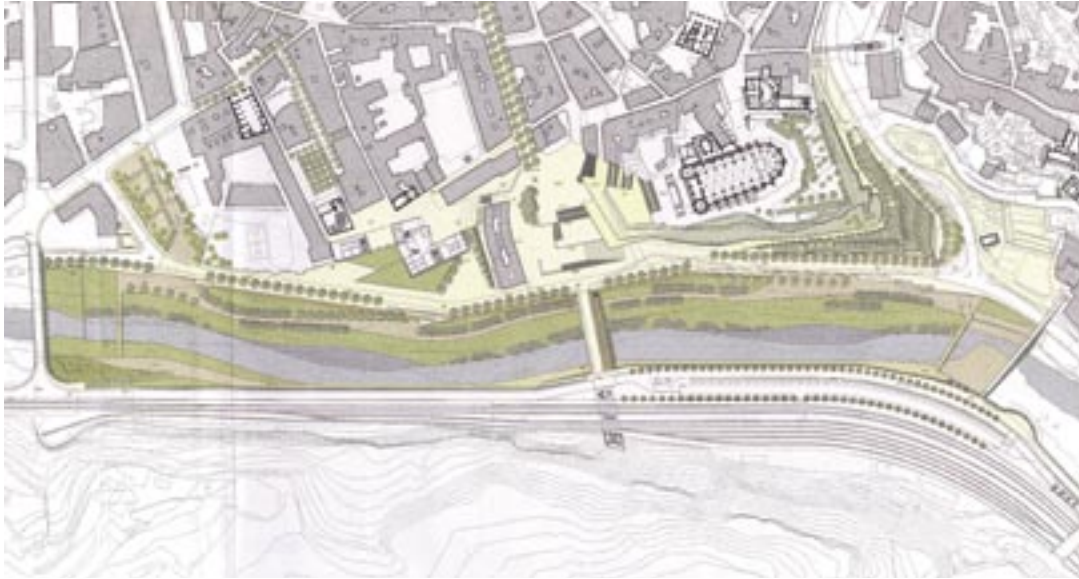
L'ordenació de la façana sud de Manresa, la visió de la ciutat en el seu encontre amb el Cardener, una escena urbana alhora excepcional, ferida i incompleta, deler de la ciutat per recuperar el temps perdut, reprendre les regnes del seu destí. Una voluntat, aquesta, expressada a través de la convocatòria d'aquest debat obert que posa de manifest la urgent necessitat de reconstruir la seva imatge i que resumeix l'objecte d'aquesta proposta. L'interès d'aquest projecte, més enllà de la resolució dels diferents elements que el componen, se centra en la reinterpretació i construcció d'aquest indret emblemàtic de la ciutat comprès entre el Pont Vell i el Pont de Sant Francesc.

Així, aquest projecte s'articula a partir de dues idees bàsiques: la primera tracta de la recuperació de l'espai fluvial del Cardener, un espai lliure lineal, la platja urbana que ens proposa Seurat, el lloc públic que ha de provocar l'inevitable i definitiu encontre entre la ciutat i l'aigua, entre el Cardener i Manresa. La segona dibuixa un nou límit de la ciutat històrica, completa la construcció d'aquest sòcol imponent que ens ofereix l'orografia sota l'arquitectura de la Cova i la Seu –i que ara s'enfonsa i desapareix en les proximitats de la plaça de la Reforma–, i proposa un balcó des d'on la ciutat s'aboca al riu, base per atacar la pujada de la Seu, avantsala del nou edifici dels jutjats i pretext per a la renovació del Nucli Antic a les rodalies del carrer d'Arbonés.

Aquestes traces generals del projecte es concreten en les propostes següents:

- 01.** Nou traçat del passeig del Riu en el tram comprès entre la baixada de Sant Ignasi i el carrer de l'Apotecari, elevant-lo fins a la intersecció amb el Pont de l'Estació –cota aproximada 208–, resolent l'accés de l'aparcament sota la plaça de la Reforma i de l'edifici dels jutjats en relació a la cota d'inundabilitat i definint el seu caràcter com a via urbana, amb una geometria i tractament propis d'un element que delimita la ciutat històrica.
- 02.** Supressió del trànsit rodat i creació d'una zona per a vianants a l'actual passeig del Riu, en el tram descrit en el punt anterior, a la cota aproximada 201, mantenint la vegetació i l'arbrat existent i sumant-se a l'espai del nou parc fluvial.
- 03.** Definició del marge dret del riu, realçant el mur existent mitjançant la construcció d'una base inferior transitable que completa, amb les dues noves passarel·les, els recorreguts per a vianants al costat del Cardener.
- 04.** Formació del parc fluvial en el marge esquerre, mitjançant talussos de pendent variable coberts per un prat naturalitzat, format a base del gènere Festuca i arbres de ribera.





Proposta d'ordenació

05. Construcció de la nova plaça de la Reforma com a prolongació en planta i secció del carrer d'Alfons XII, proposant un àmbit a la cota de la ciutat com enclavament que l'obre al riu i que esdevé peça fonamental en la nova seqüència d'espais urbans formats per la nova escalinata d'accés a la basilica, la pròpia plaça, la terrassa-mirador d'accés a l'edifici dels jutjats i el pla inclinat que des de la cota 215 condueix a la baixada del riu.

06. Proposta d'aparcament sota la plaça de la Reforma amb capacitat aproximada per a 300 vehicles, organitzat en tres plantes en els nivells 204, 207 i 210, i accessos des del tram soterrat que defineix la prolongació del carrer de les Piques.

07. Projecte del nou edifici dels jutjats de Manresa, amb un programa funcional resolt en dos cossos prismàtics de 5 i 8 plantes, respectivament, recolzats a la cota 208, amb un component allargat que es disposa en sentit longitudinal respecte de la traça del riu i evoca l'estratègia d'assentament utilitzada pels grans monuments en aquest sector de la ciutat, i la silueta del qual explica la doble escala del Nucli Antic i de la façana sud de Manresa, fent de contrapunt formal al conjunt monumental que dibuixen l'edifici de la Cova i la Seu.

08. Renovació urbana dels edificis compresos entre el carrer d'Arbonés i el carrer dels Llops, proposant la seva substitució per una agrupació residencial que amplia la secció del carrer d'Arbonés i aclareix l'accés als jutjats.

09. Instal·lació d'una nova passera annexa al Pont de l'Estació que facilita el pas dels vianants entre el nucli urbà i la nova estació i convida a la contemplació de la façana sud de la ciutat.

10. Proposta d'una nova estació del ferrocarril, elevada transversalment sobre les vies en servei, orientada en direcció a la ciutat, que millora i allibera espai en la cruïlla de la carretera i el pont i es completa amb l'eliminació de les vies mortes pel seu ús com a reserva d'estacionament.

Resta assenyalar, per últim, que aquest projecte, encara que compatible en gran mesura amb els edificis residencials de la plaça de la Reforma, es planteja des de l'esperança que tard o d'hora la ciutat aconsegueixi corregir l'error històric que va suposar la seva construcció, una actuació que no ha de condicionar i a la qual no poden restar supeditades les propostes que es puguin formular en relació a la forma de la ciutat i la façana sud de Manresa.

