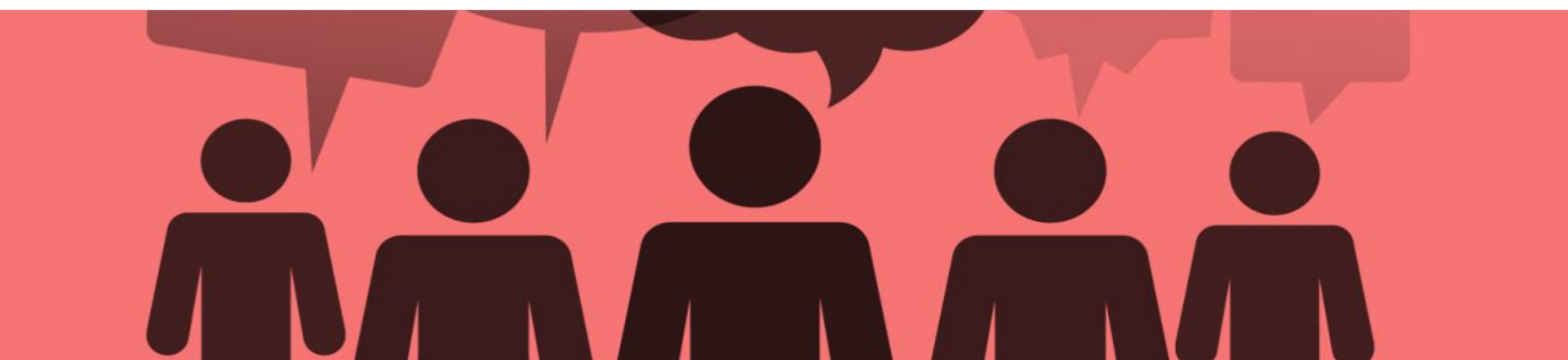




RESUM MESURES ECONÒMIQUES

Actualització 09/06/2020



ÍNDEX

MESURES PER ATENUAR ELS EFECTES DEL COVID-19 DE L'AJUNTAMENT DE MANRESA	4
1. Mesures generals	5
2. Mesures destinades al comerç i la restauració	6
3. Mesures destinades a autònoms, empreses i proveïdors de l'Ajuntament	6
4. Mesures d'ajut al lloger	6
5. www.comercobertmanresa.com	6
6. Coordinació d'impressió 3D d'equips de protecció per part d'empreses i particulars	7
7. Autorització servei a domicili en establiments de restauració de Manresa	7
8. Pla de desescalada en comerç minorista i serveis, bars, restaurants i allotjaments turístics	8
9. Cartells informatius i declaració per mostrar el compromís del sector comercial amb la seguretat i la higiene	8
10. Ajudes a autònoms i empreses afectats econòmicament per les conseqüències del Covid-19	9
11. Microcrèdits per mantenir i potenciar l'activitat econòmica i ajudar aquelles empreses més afectades pel Covid-19	10
MESURES PER A PERSONES AUTÒNOMES	14
1. Prestació extraordinària per cessament d'activitat d'autònoms	15
2. Ajut per autònoms/es de la Generalitat de Catalunya	16
3. Moratòria de cotitzacions a la Seguretat Social	20
4. Flexibilització dels contractes de subministre d'electricitat per autònoms i empreses	21
5. Flexibilització dels contractes de subministre de gas natural	21
6. Bonus Socials	22
7. Afectació de RDL 10/20 de març a les activitats de persones treballadores per compte propi	22
8. Ampliació termini de presentació de determinades declaracions tributàries	23
9. Ajornament dels deutes tributaris	23
10. Lloguer locals de negoci	24
11. Mesures fiscals: Renúncia tàcita al mètode d'estimació objectiva (mòduls)	24
12. Subvencions per a les empreses de comerç, serveis, artesanía i moda	25
13. Ajuts per subministraments bàsics	28
14. Ajuts COVID-19-Consell Comarcal del Bages	29
MESURES PER A EMPRESES	31
1. Expedients de regulació temporal d'ocupació (ERTO)	32
2. Canvi dels procediments de sol·licitud de la prestació de desocupació dels treballadors d'un ERTO	33
3. Prohibició temporal dels acomiadaments	34
4. Suspensió de contractes temporals	34
5. Canal Empresa. Generalitat de Catalunya	34
6. Accelera Pyme- Govern Central	34
7. Marketplace Empresarial Covid-19-ACCIÓ	34
8. Recomanacions per empreses i treballadors sobre actuacions que es puguin produir per l'efecte del Covid-19	35
9. Ajut autònoms i microempreses del sector turístic	35
10. Ampliació termini de presentació de determinades declaracions tributàries	36
11. Ajornament dels deutes tributaris	36
12. Lloguer locals de negoci	37

13. Mesures fiscals: Modalitat pagaments fraccionats Impost de Societats	37
14. Subvencions per a les empreses de comerç, serveis, artesanía i moda	38
15. Ajuts COVID-19-Consell Comarcal del Bages	38
MESURES PER A TREBALLADORS	39
1. Expedients de regulació temporal d'ocupació (ERTO)	39
2. Preguntes i respostes sobre les afectacions dels ERTOS a les persones treballadores	40
3. Les oficines de treball	42
4. Procediment per tramitar les prestacions per desocupació en casos de fi de contracte jo acomiadament	43
5. Nous subsidis excepcionals per fi de contracte i per persones treballadores de la llar	43
6. La renda garantida de la ciutadania	46
7. Preguntes freqüents	46
8. Certificat obligatori per a mobilitat de tots els treballadors de serveis essencials	49
9. Permisos retribuïts per a persones que treballen en serveis no essencials	49
10. Informació d'altres administracions públiques i sindicats	50
11. Ajuts per subministraments bàsics	52
FINANÇAMENT	53
1. Línia d'aval ICO per garantir la liquiditat d'autònoms i empreses	54
2. Avalis-ICF	55
3. ICF Eurocrèdit-COVID-19	55
CONTACTE CIO-CEDEM	59



**MESURES PER ATENUAR
ELS EFECTES ECONÒMICS
DEL COVID-19
DE L' AJUNTAMENT DE MANRESA**



1. MESURES GENERALS

- **Pagament d'impostos i taxes a l'Ajuntament.** L'Ajuntament de Manresa ja ofereix als contribuents un sistema de pagament mitjançant una quota mensual i, per tant, recorda que les famílies, autònoms i empreses poden sol·licitar el pagament de tributs periòdics de l'any mensualment fins al novembre i sense interessos.
- **Congelació dels procediments de cobrament.** L'Ajuntament no tramitarà nous procediments de cobrament en via executiva ni noves ordres d'embargament fins passada la crisi del coronavirus.
- **Ampliació del termini de pagament dels tributs municipals:**



Ajuntament de Manresa

Calendari del contribuent 2020

Consulteu els canvis amb motiu de la crisi del coronavirus:

	Termini de pagament	Data de les domiciliacions
Impost de vehicles (IVTM)	2 de març a 24 de juliol	3 de juliol
Impost sobre béns immobles (IBI)	6 d'abril a 21 d'agost	6 d'abril 2 de juny 3 d'agost (*) 2 d'octubre
Taxa escombraries	1 de juliol a 25 de setembre	3 de setembre
Taxa de gualls	1 de setembre a 5 de novembre	4 de novembre
Taxa del cementiri	1 de setembre a 5 de novembre	4 de novembre
Impost activitats econòmiques (IAE)	1 de setembre a 18 de desembre	4 de desembre
Taxes industrials	1 de setembre a 18 de desembre	4 de desembre

(*) En cas de tenir domiciliat el rebut de l'IBI es paga de forma fraccionada en 4 terminis, a excepció que s'hagi sol·licitat el pagament en un únic termini o que el rebut d'IBI sigui inferior a 100 euros. En aquest cas, el càrrec de la domiciliació es realitzarà el dia 3 d'agost.

Igualment, els tributs es poden pagar de forma fraccionada mitjançant una quota fixa mensual, que es paga mitjançant domiciliació bancària. El càrrec en compte es realitza entre els dies 1 i 5 de cada mes.

Informació a l'Oficina d'Atenció Tributària

Tel. 93 878 24 43 / oat@ajmanresa.cat. De dilluns a divendres de 8.30 a 14 h, i dilluns de 16 a 18 h.

#JoEmQuedoACasa #JoActuo #EnsEnSortirem

www.manresa.cat/coronavirus



2. MESURES DESTINADES AL COMERÇ I LA RESTAURACIÓ

- **Taxa de terrasses.** Als establiments que ja havien pagat la taxa de terrasses se'ls retornarà la part proporcional pels dies que han hagut d'estar tancats.
- **Taxa de recollida d'escombraries comercial.** S'obrirà una línia d'ajuts per compensar la taxa d'escombraries pels dies que els establiments hagin hagut de tancar. Caldrà una sol·licitud prèvia per part de l'establiment.



3. MESURES DESTINADES A AUTÒNOMS, EMPRESES I PROVEÏDORS DE L'AJUNTAMENT

- **Termini de pagament.** S'escurçarà el termini de pagament als autònoms i empreses que són proveïdors de l'Ajuntament de Manresa.
- **Retorn dels microcrèdits.** S'ajornarà el termini de retorn dels microcrèdits que l'Ajuntament de Manresa concedeix per afavorir la creació d'empreses.



4. MESURES D'AJUT AL LLOGER

- **Ajornament de lloguers a FORUM.** L'empresa municipal FORUM ajornarà el cobrament dels lloguers socials i assequibles dels 321 habitatges que gestiona, així com dels seus locals comercials. Per optar a aquesta mesura caldrà una sol·licitud prèvia, i l'ajornament es farà per un termini màxim de 18 mesos i sense interessos.

En aquesta línia, l'Ajuntament de Manresa demana als propietaris que tenen habitatges i locals comercials en règim lloguer que col·laborin per superar les conseqüències econòmiques de la crisi del coronavirus i que valorin el fet de no prioritzar el guany econòmic per davant de la cohesió social de la nostra ciutat.

MANRESA+COMERÇ



5. WWW.COMERCOBERTMANRESA.COM

Pàgina Web habilitada per la Unió de Botiguers i Comerciants on els ciutadans, poden trobar els establiments oberts a la ciutat i els que fan entrega a domicili.

Inscriu-te a www.comercobertmanresa.com

Formulari per saber quins establiments romanen oberts, quins fan venda a domicili i quins romanen tancats. L'enquesta té un objectiu tant estadístic com de publicitat d'aquests establiments.

Empleneu [el formulari](#), us portarà menys de 2 minuts



6. COORDINACIÓ D'IMPRESSIÓ 3D D'EQUIPS DE PROTECCIÓ PER PART D'EMPRESES I PARTICULARS

Althaia, UManresa-FUB, Avinent, Eurecat, UPC i Ajuntament de Manresa treballen de manera coordinada per la producció d'equips de protecció individuals (EPI) amb tecnologia d'impressió 3D.

La coordinació ha de permetre garantir que els equips arriben als centres sanitaris i socio-sanitaris on es necessitin i que es poden aprofitar adequadament perquè compleixen tots els requisits de seguretat.

El punt de recepció dels oferiments serà la Direcció de Recerca i Innovació d'UManresa-FUB. Les persones i empreses amb capacitat i voluntat per produir aquests materials poden informar-ne enviant un correu-e a l'adreça dri@umanresa.cat. A partir d'aquí rebran instruccions tècniques per a la producció per tal d'assegurar que el producte final compleix tots els requisits, tant pel que fa a les exigències de la normativa de protecció com dels materials necessaris per als acabats.

<https://www.manresa.cat/web/noticies/7914-althaia-umanresa-fub-avinent-eurecat-upc-i-l'ajuntament-de-manresa-coordinaran-la-impressio-3d-d'equips-de-proteccio-per-part-d'empreses-i-particulars>



7. AUTORIZACIÓ SERVEI A DOMICILI EN ESTABLIMENTS DE RESTAURACIÓ DE MANRESA

Per poder oferir servei a domicili, **cal una declaració responsable dels titulars dels establiments**, i no és necessària una modificació de llicència. És un tràmit senzill i àgil per poder servir menjar a domicili en aquells casos que no es tingui l'autorització.

A través de la declaració responsable l'establiment pot repartir a domicili aquells plats que ja servia de forma presencial.

El tràmit s'ha de fer a través de la seu electrònica de l'Ajuntament, on hi ha penjada la [declaració responsable en matèria de salut alimentària](#). Un cop presentada la declaració responsable ja es pot començar a servir a domicili, de forma automàtica i sense esperar resposta de l'Ajuntament.

. La declaració responsable no implica cap cost ja que no té cap taxa associada.



8. PLA DE DESESCALADA EN COMERÇ MINORISTA I SERVEIS, BARS, RESTAURANTS I ALLOTJAMENTS TURÍSTICS

El pla de quatre fases aprovat pel govern de l'Estat també estableix que les activitats s'hauran de desenvolupar en condicions de seguretat, autoprotecció i distanciament social, i que els establiments hauran de ser periòdicament desinfectats i higienitzats [Més informació](#) i [calendari de desconfinament](#)

Ajuntament de Manresa

CALENDARI DEL DESCONFINAMENT COMERÇ MINORISTA I SERVEIS

Dates orientatives en funció de l'evolució de la pandèmia i de les decisions que en cada moment prenguin les autoritats:

FASE 0 Inici 4/05 → FASE I Inici 11/05 → FASE II Inici 25/05 → FASE III Inici 8/06

FASE 0 Inici 4/05

- Obertura de locals i establiments amb cita prèvia per a l'atenció individual dels clients amb elements de protecció.
- Horari preferent per a persones majors de 65 anys.
- Quan el servei professional requereixi tenir contacte amb el client, serà obligatori l'ús de mesures de protecció com mascareta o guants.

FASE I Inici 11/05

- Obertura generalitzada dels locals i establiments comercials que no estiguin en centres comercials, on només podran tenir activitat els que ja han estat oberts durant l'estat d'alarma.
- Aforament limitat al 30% i garantir la distància mínima de 2 metres entre clients.
- Horari preferent per a persones majors de 65 anys.
- Possibilitat de reobertura de mercats a l'aire lliure amb condicions de distanciament entre llocs, i limitació al 25% dels llocs habituals o augment de l'espai.

FASE II Inici 25/05

- Obertura al públic dels centres comercials, prohibint la permanència a les zones comunes o recreatives.
- Aforament limitat al 40% i garantir una distància mínima de 2 metres entre clients.
- Horari preferent per a persones majors de 65 anys.
- Possibilitat d'ampliar els mercats a l'aire lliure a 1/3 part dels habituals, o distància de separació similar amb augment d'espai.
- Obertura dels centres educatius i de formació com autoescoles, acadèmies, etc. amb mesures de distanciament, higiene i protecció.

FASE III Inici 8/06

- S'aixeca la prohibició d'utilització de les zones comunes i recreatives dels centres comercials.
- Aforament limitat al 50%. La distància de seguretat es mantindrà en 2 metres.
- Possibilitat d'ampliar els mercats a l'aire lliure al 50% de les parades habituals, o distància de separació similar amb augment d'espai.

#JoEmQuedoACasa #JoActuo #EnsEnSortirem www.manresa.cat/coronavirus

Ajuntament de Manresa

CALENDARI DEL DESCONFINAMENT BARS, RESTAURANTS I ALLOTJAMENTS TURÍSTICS

Dates orientatives en funció de l'evolució de la pandèmia i de les decisions que en cada moment prenguin les autoritats:

FASE 0 Inici 4/05 → FASE I Inici 11/05 → FASE II Inici 25/05 → FASE III Inici 8/06

FASE 0 Inici 4/05

- Obertura de restaurants i cafeteries amb lliurament per emportar. Sense consum en el local.
- No es permet activitat hotelera llevat d'excepcions ja regulades.

FASE I Inici 11/05

- Obertura de terrasses: es limitarà al 30% de les taules permeses en anys anteriors assegurant distàncies. Podrien tenir més taules respectant la proporció taules/superfície amb un increment proporcional d'espai.
- Obertura d'hotels sense utilització de zones comunes i amb restriccions, per exemple, en restauració, entre altres activitats. Desinfecció i reforç de normes de salut i higiene.

FASE II Inici 25/05

- Bars i restaurants podran fer servei a taula als locals amb garantia de separació entre clients en taula i entre taules, excepte discoteques i bars nocturns.
- Limitació a 1/3 d'aforament. Només consum asseguts o per emportar, no de peu dret.
- Obertura de zones comuns d'hotels limitades a 1/3 d'aforament excepte les zones de restaurants i cafeteries, que han de respectar les restriccions previstes per a aquest sector.

FASE III Inici 8/06

- Bars i restaurants podran ampliar l'aforament als locals a un màxim del 50% de la seva capacitat sempre que es garanteixi separació de clients.
- Es permet gent de peu a la barra amb separació mínima de 1,5 metres entre els clients.
- En terrasses: es limitarà al 50% de les taules permeses en anys anteriors d'acord amb la llicència municipal. Podrien tenir més taules respectant la proporció taules/superfície respectant la proporció taules/superfície del 50%.
- Obertura de discoteques i bars nocturns amb aforament màxim de 1/3.
- Obertura de zones comuns d'hotels limitades a 1/2 d'aforament excepte zones de restaurants i cafeteries, que tindran les restriccions ja previstes per a aquest sector.

#JoEmQuedoACasa #JoActuo #EnsEnSortirem www.manresa.cat/coronavirus



9. CARTELLS INFORMATIUS I DECLARACIÓ PER MOSTRAR EL COMPROMÍS DEL SECTOR COMERCIAL AMB LA SEGURETAT I LA SALUT

L'Ajuntament de Manresa posa a disposició dels establiments que ho desitgin uns cartells informatius que inclouen les normatives d'aplicació durant la fase 1, així com una declaració responsable per tal de transmetre als clients el compromís del comerç amb la seguretat i la higiene.

- [Cartell condicions d'higiene i seguretat](#)



10. AJUDES A AUTÒNOMS I EMPRESES AFECTATS ECONÒMICAMENT PER LES CONSEQÜÈNCIES DEL COVID-19

Bases de la convocatòria

Ajut en concepte de prestació única per a la compensació de pèrdues econòmiques com a conseqüència del COVID-19 .

Beneficiaris/es:

- Les persones treballadores autònomes, persona física, donades d'alta com a treballadores autònomes al Règim Especial del Treball Autònom de la Seguretat Social (RETA)
- Empreses ja constituïdes, amb qualsevol forma jurídica, que el seu volum de facturació anual no superi els **200.000,00 euros** (Per a determinar el volum de facturació anual es tindrà en compte el volum de facturació de l'últim exercici presentat)

Amb domicili fiscal, i si escau, el centre de treball a Manresa, que reuneixin els següents requisits:

- a) Haver **suspès la seva activitat econòmica** com a mesura derivada de l'aplicació del Reial Decret 463/2020, de 14 de març, pel qual es declara l'estat d'alarma per a la gestió de la situació de crisi sanitària ocasionada pel COVID-19, modificat pel Reial Decret 465/2020 i normes concordants.
- b) En cas d'haver pogut continuar l'activitat una vegada entrat en vigor el decret 463/2020 de 14 de març pel qual es declara l'estat d'alarma, hagi sofert una **davallada dels ingressos per vendes d'un 75%**, respecte del mateix període de l'any anterior. En el cas de persones físiques o jurídiques amb una antiguitat inferior a un any, la comparació es farà amb la mitjana de la facturació mensual des de la data d'alta d'activitat.
- c)Consultar altres requisits a les bases de la convocatòria.

Import:

L'ajut consistirà en una aportació única de **600,00 euros** per persona beneficiària.

Resolució de l'ajut:

En règim de **competència no competitiva** , es a dir, per ordre cronològic d'entrada de sol·licituds, una vegada exhaurit el pressupost la presentació de la sol·licitud no dona cap dret a l'obtenció de l'ajut.

Despeses subvencionables:

Són subvencionables les despeses fixes originades a partir de la declaració de l'estat d'alarma i fins a 31 de desembre de 2020.



Són despeses elegibles les derivades dels contractes de lloguer, serveis d'assessorament i gestió, despeses del personal contractat o familiars col·laboradors (inclou sou i seguretat social), despeses de seguretat social i altres despeses directament vinculades necessàries per a poder exercir l'activitat econòmica amb garanties.

Forma i lloc de presentació:

Les sol·licituds s'hauran de formalitzar a través de la seu electrònica de l'Ajuntament de Manresa <https://www.manresa.cat/seu/menu/fitxa/1095>

La identificació de les persones sol·licitants es farà a través dels sistemes de signatura electrònica. Es consideraran certificats admesos per l'Ajuntament de Manresa els que accepta el servei VÀlid del Consorci AOC: idCAT Mòbil, Certificats digitals i Certificats admesos pel validador del consorci AOC per a relacionar-se amb les administracions públiques.

Documentació a presentar:

- Alta de la persona beneficiària en el cens d'empresaris, professionals o retenidors (model 036 o 037)
- Document acreditatiu de l'alta al règim d'afiliació dels treballadors autònoms
- Còpia de l'escriptura de constitució i dels estatuts de l'entitat i document d'inscripció de l'entitat al registre públic corresponent, si s'escau.
- Permís de treball per compte propi (únicament en el cas de persones estrangeres).
- Còpia del document acreditatiu de poders del representant de l'entitat en cas de persones jurídiques, si s'escau.
- Declaració dels ingressos que s'han deixat d'obtenir segons [model de l'annex 2](#) (tan sols per aquelles persones que han pogut continuar l'activitat)
- Documents acreditatius de prorroga, ajornament, moratòria o qualsevol altra condició especial dels seus deutes si escau
- [Declaració responsable en el supòsit que la presentació de la sol·licitud es faci a través d'un representant](#)

Informació: <https://www.manresa.cat/cedem/article/10098-mesures-covid-19>

Termini: Del 29 de maig a 18 de juny de 2020

15 dies hàbils a comptar des de l'endemà de la publicació de l'extracte de la convocatòria en el Butlletí Oficial de la Província de Barcelona. S'espera que es publicarà el 28/05/2020



11. "MICROCRÈDITS" PER MANTENIR I POTENCIAR L'ACTIVITAT ECONÒMICA I AJUDAR A AQUELLES EMPRESES MÉS AFECTADES PEL COVID-19

L'objectiu d'aquests microcrèdits és facilitar l'accés al finançament de projectes empresarials que impulsin la creació d'empreses a Manresa i també facilitar el finançament a empreses



viables abans de la situació d'afectació per la crisi del Covid-19 i que han vist perjudicada la seva activitat per aquesta crisi.

Condicions dels microcrèdits

Tipus d'interès: 0%

Carència: No es contempla (el crèdit es començarà a retornar a partir de l'1/01/2021)

Termini màxim de devolució: 4 anys.

Amortització i quotes trimestrals

Línies d'ajuts:

LÍNIA 1: EMPRENEDORIA

Beneficiaris:

- Emprenedors/res que vulguin iniciar un nou projecte un projecte empresarial o agafin el traspàs d'un negoci a Manresa o hagin iniciat l'activitat a partir de l'1 de gener de 2020.
- Empreses ja constituïdes, amb qualsevol forma jurídica, que obrin un nou establiment comercial o de serveis o agafin el traspàs d'un negoci amb centre de treball a Manresa, sempre i quan l'obertura o el traspàs s'hagi realitzat a partir de l'1 de gener de 2020 i el seu volum de facturació anual no superi els 500.000 euros.

Conceptes subvencionables:

Es podran concedir ajuts reintegrables per finançar l'adquisició d'actius materials i immaterials (compra de mobiliari, equips informàtics, maquinària, vehicles, obres, instal·lacions, drets de traspàs, patents, ... S'exclouen l'adquisició de terrenys i/o construccions) i/o despeses imputables i necessàries per al desenvolupament del projecte objecte de l'ajut reintegrable (compra de matèries primeres, mercaderies, despeses de personal, subministraments, lloguers, col·laboracions externes, etc). S'exclouen les despeses financeres i tributàries. Les despeses elegibles hauran de referir-se a despeses i/o inversions realitzades a partir de l'1 de gener de 2020 i el període d'execució es perllongarà fins el termini de 3 mesos a comptar des de l'endemà del cobrament de l'ajut.

Import dels ajuts:

Els ajuts poden arribar fins el 100% del pressupost de la inversió i/o despesa necessària i amb un límit màxim de 5.000 euros per a cadascun del projectes.

LÍNIA 2: COVID-19

Beneficiaris:

Empreses (persones físiques o jurídiques) amb qualsevol forma jurídica amb i una plantilla de com a màxim 10 persones treballadores (amb independència si són a jornada parcial o sencera), que tinguin el domicili social i/o centre de treball a Manresa i que fossin viables a 31-12-2019 i que compleixin algun dels següents requisits:

1. Empreses que hagin suspès la seva activitat econòmica com a mesura derivada de l'aplicació del Reial Decret 463/2020, de 14 de març, pel qual es declara l'estat d'alarma



per a la gestió de la situació de crisi sanitària ocasionada pel COVID-19, modificat pel Reial Decret 465/2020 i normes concordants.

2. Empreses que, tot i haver pogut continuar l'activitat una vegada entrat en vigor el decret 463/2020 de 14 de març pel qual es declara l'estat d'alarma, hagi sofert una davallada dels ingressos per vendes de com a mínim un 50%, respecte del mateix període de l'any anterior.
3. Empreses que no es trobin en cap dels requisits anteriors però que hagin hagut de fer inversió/despesa per adaptar-se als canvis ocasionats per la crisi del covid-19 i així poder donar un servei que garanteixi la seguretat i benestar del seu personal i clientela.

Conceptes subvencionables:

- l'adaptació dels locals comercials i empreses per fer front a la crisi del covid-19
- les despeses de material per a la seguretat que recomanin les autoritats sanitàries per la ciutadania
- les campanyes de promoció i màrqueting
- el foment de nous serveis de les empreses, incorporats per tal de poder comercialitzar la seva oferta habitual, sobretot aquells relacionats amb la promoció de la venda online i l'adaptació de noves tecnologies així com l'adopció de nous canals per la comercialització, cobrament i distribució dels serveis i productes (serveis a domicili per exemple)
- la creació de nous productes o bé inversions fetes amb l'objectiu d'oferir nous productes (que fins ara no feia l'empresa, habitualment) fruit de l'adaptació de l'empresa a les noves necessitats detectades o sorgides en el moment actual
- qualsevol altra activitat, servei o inversió que doni resposta a l'objecte de la convocatòria.

Les despeses elegibles hauran de referir-se a les realitzades a partir de l'endemà de la data de declaració de l'estat d'alarma (15 de març de 2020) fins a 31 de desembre de 2020.

Import dels ajuts

Els ajuts poden arribar fins el 100% del pressupost de la inversió i/o despesa necessària i amb un límit màxim de 3.000 euros per a cadascun dels projectes.

Incompatibilitats:

Un mateix projecte no podrà presentar-se simultàniament a la línia 1 i 2.

Presentació de sol·licituds i termini:

Les sol·licituds s'hauran de formalitzar a través de la seu electrònica de l'Ajuntament de Manresa <https://www.manresa.cat/seu/menu/fitxa/902>.

La identificació de les persones sol·licitants es farà a través dels sistemes de signatura electrònica. Es consideraran certificats admesos per l'Ajuntament de Manresa els que accepta el servei VÀlid del Consorci AOC: idCAT Mòbil, Certificats digitals i Certificats admesos pel validador del consorci AOC per a relacionar-se amb les administracions públiques.

Línia 1: Emprenedoria: Del 29 de maig i fins 30 de juny de 2020.

Línia 2: Covid-19: Del 29 de maig i fins 18 de juny 2020.



Documentació a presentar

Les sol·licituds aniran acompanyades de la documentació següent:

Per a totes les línies

- Permís de treball per compte propi (únicament en el cas de persones estrangeres).
- Còpia de l'escriptura de constitució i dels estatuts de la societat i document d'inscripció de l'entitat al registre públic corresponent, si s'escau
- Còpia del document acreditatiu de poders del representant de l'entitat en cas de persones jurídiques, si s'escau.
- Declaració responsable en el supòsit que la presentació de la sol·licitud es faci a través d'un representant.
- Documents acreditatius de prorroga, ajornament, moratòria o qualsevol altra condició especial dels seus deutes si escau
- Declaració responsable relativa al compliment dels requisits establerts al punt 6.1 de les bases
- Tota aquella altra documentació que l'interessat consideri oportuna

Específicament per la línia 1: Emprenedoria

- Memòria detallada del projecte que inclogui el Pla Econòmic i Financer
- Document acreditatiu de la facturació anual dels últims comptes anuals dipositats en el registre corresponent, si escau

Específicament per la línia 2: Covid-19

- Declaració dels ingressos que s'han deixat d'obtenir segons model de l'annex 2 (tan sols per aquelles persones que han pogut continuar l'activitat)
- Si escau, document de la Relació nominal de treballadors - RNT (per les empreses i autònoms amb personal assalariat)
- Relació de les actuacions necessàries per adaptar-se als canvis ocasionats per la crisi del COVID-19 i així poder donar un servei que garanteixi la seguretat i benestar dels seus treballadors i clients.
- Documentació de l'immoble on es realitza l'activitat econòmica (contracte de lloguer, escriptura de propietat...)

Informació: <https://www.manresa.cat/cedem/article/5431-convocatories-d-ajuts-actuals>



MESURES PER A PERSONES AUTÒNOMES



1. PRESTACIÓ EXTRAORDINÀRIA PER CESSAMENT D'ACTIVITAT D'AUTÒNOMS (Article 17. Real Decreto-llei 8/2020)

<https://www.boe.es/boe/dias/2020/03/18/pdfs/BOE-A-2020-3824.pdf>

Us detallem les mesures establertes pel Govern Español perquè, aquells treballadors autònoms que han vist afectada la seva activitat pel coronavirus (COVID-19), puguin accedir a la prestació per cessament d'activitat (atur).

Els principals requisits són:

- Estar afiliat i d'alta a la Seguretat Social a la data de declaració de l'estat d'alarma.
- Estar al corrent dels pagaments i obligacions amb la Seguretat Social. En cas de no estar al dia es donen 30 dies perquè s'ingressin les quotes que es deuen.
- Que l'activitat s'hagi suspès o s'hagi vist reduïda la seva facturació en un 75% respecte la mitjana mensual del semestre anterior.

D'altra banda, no cal que:

- Tinguis la cobertura per cessament d'activitat (no és necessari).
- Et donis de baixa de la teva activitat (no tramitar baixa!).
- Tinguis carència mínima. Quantia i durada Aquesta prestació consisteix en cobrament del 70% de la base reguladora, i la seva durada és d'1 mes, que es pot prorrogar fins a la fi de l'estat d'alarma. En aquest període a més no es cobrarà la quota d'autònoms i es continuarà cotitzant a la base reguladora que es tenia fins el moment.

Com es demana

Per accedir a la prestació, cal demanar-ho directament a la mútua d'accidents de treball (Mútua Intercomarcal, Asepeyo, MC Mutual, Universal,..) escollida per cobrir les contingències d'incapacitat temporal i accident de treball. A les seves webs indiquen com fer-ho. Normalment és descarregant el seu model de sol·licitud, adjuntant DNI escanejat i un certificat bancari.

Si no recordeu quina mútua va triar, apareix a la documentació d'alta (Document Únic Electrònic que us vam enviar al seu dia si l'heu fet amb el CEDEM). Si no ho localitzeu ho podreu esbrinar a través de la següent ruta: <https://sede.segsocial.gob.es> (ciutadans/informes i certificats/ "DUPLICAT DE RESOLUCIÓ/ALTA/BAIXA EN REGIM ESPECIAL DE TREBALLADORS PER COMPTE PROPI O AUTONOMS

Enllaç a sol·licituds via mútua

Enllaç a **Mútua Intercomarcal**:

<https://www.mutua-Intercomarcal.com/portal/covidautonomo.php/?idioma=esp>

Enllaç a **Asepeyo**: <https://www.asepeyo.es/informacion-sobre-el-coronavirus/>

Enllaç a **MC Mutual**: <https://www.mc-mutual.com/prestacion-extraordinaria-covid-19>

Enllaç a **Mútua Universal**: <https://www.mutuauniversal.net/es/servicios/gestion-de-laprevencion/riesgos-biologicos/coronavirus-2019/cese-actividad-autonomoscoronavirus>

Preguntes freqüents:

- En ser una prestació extraordinària, la Seguretat Social ha donat la indicació de no tramitar la baixa de l'activitat ni a la Seguretat Social NI A HISENDA.
- NO s'ha de retornar el rebut de la quota d'autònoms de març.
- La tresoreria ha donat la indicació que NO SUSPEN els terminis de liquidació ni d'ingrés de les quotes, ja sigui de treballadors com d'autònoms.
- Atès que és molt poc probable que la prestació es pugui resoldre amb antelació suficient a l'enviament dels càrrecs per transferència de les quotes d'autònoms, a la majoria li serà carregada la quota.
- També es pot demanar l'aplaçament del pagament de la quota d'autònoms, ates que pel seu import, no requereix cap tipus de garantia.
- Els autònoms que tinguin tarifa plana NO perdran la bonificació si s'acullen a la petició de prestació que estableix el Decret, tot i estar condicionada al manteniment de l'activitat.
- La prestació no exigeix que es deixi de treballar, de manera que sempre que es mantingui la reducció de facturació del 75% es podrà percebre la prestació. Això és possible perquè no l'autònom no es dona de baixa

Més info: <https://bit.ly/33HPZOz>



2. AJUT PER AUTÒNOMS/ES(GENERALITAT DE CATALUNYA

(Departament de Treball, Afers Socials i Famílies, Generalitat de Catalunya)
Resolució TSF/806/2020 de 2 d'abril per la qual s'aprova la convocatòria d'ajuts per a les persones treballadores autònomes, persona física, per a la compensació de pèrdues econòmiques com a conseqüència de la COVID-19
<https://portaldogc.gencat.cat/utisEADOP/PDF/8103/1791421.pdf>

Les sol·licituds es poden començar a tramitar **del dia 6/04/2020 i fins al 3/05/2020** i es resoldran en règim de concurrència no competitiva, es a dir, per ordre cronològic d'entrada de sol·licitud (per tant, aquells que compliu els requisits i la pugueu demanar us recomanem de fer-ho tant aviat com pugueu), una vegada exhaurit el pressupost (7.500.000€) la presentació de la sol·licitud no dona cap dret a l'obtenció de l'ajut-




Incompatibilitat:

Aquest ajut és incompatible amb qualsevol altra ajuda, prestació, subsidi, o subvenció públics o privats, destinada a aquesta mateixa finalitat (és a dir, és incompatible amb la Prestació extraordinària per cessament d'activitat d'autònoms del Govern Central)

Qui la pot demanar?

Les persones treballadores autònomes, persona física, donades d'alta com a treballadores autònomes al Règim Especial del Treball Autònom de la Seguretat Social (RETA) amb domicili fiscal, i si escau, el centre de treball a Catalunya, que reuneixin els següents requisits:

- a) Ser **persona treballadora autònoma persona física**. No s'inclouen: els treballadors autònoms socis de societats mercantils, de societats civils privades, de comunitats de béns, de cooperatives o societats laborals, els membres d'òrgans d'administració de societats i els treballadors i treballadores autònoms col·laboradors.
- b) **No disposar de fons alternatius d'ingressos**. En aquest sentit, la base imposable de la darrera declaració de la renda de les persones físiques disponible ha de ser igual o inferior a 25.000 euros en cas d'acollir-se al sistema de tributació individual. I d'igual quantia, en relació a la part de la base imposable corresponent al sol·licitant, en cas d'acollir-se al sistema de tributació conjunta.
- c) **Complir les obligacions tributàries** davant l'Estat i la Generalitat i les obligacions davant la Seguretat Social o bé disposar de la corresponent resolució de pròrroga, ajornament, moratòria o qualsevol altra condició especial dels seus deutes amb l'Estat, la Generalitat i la Seguretat Social.
- d) **Estar en situació d'alta al RETA**, com a mínim, durant el primer trimestre del 2020.
- e) En el cas de persones joves que han estat beneficiàries de l'ajut regulat a la Resolució TSF/1985/2019, de 15 de juliol, per la qual s'obre la convocatòria per a la concessió de subvencions per afavorir l'autoocupació de joves inscrits al programa de **Garantia Juvenil per a l'any 2019**, només poden accedir a aquest ajut aquelles que, en data 1 de març de 2020, ja els hagi finalitzat l'àmbit temporal d'aplicació de l'ajut atorgat en l'esmentada subvenció.
- f) **Haver suspès la seva activitat econòmica com a mesura derivada de l'aplicació del Reial Decret 463/2020, de 14 de març**, pel qual es declara l'estat d'alarma per a la gestió de la situació de crisi sanitària ocasionada pel COVID-19, modificat pel Reial Decret 465/2020 i normes concordants.
- g) Haver patit una **reducció dràstica i involuntària de la seva facturació en el mes de març de 2020**, en comparació amb el mateix mes de l'any anterior, com a conseqüència dels efectes del COVID-19. En el cas de persones treballadores



autònomes amb una antiguitat al RETA inferior a 1 any en comparació amb la mitjana dels resultats mensuals des de l'alta al RETA.

Quantia de l'ajut:

La quantia de l'ajut pot ser fins a un **màxim de 2.000 euros**, en cap cas, l'import de l'ajut serà inferior a 100 euros.

Determinació de l'import de l'ajut:

• En el cas de persones **treballadores autònomes que tributen pel sistema d'estimació directa**, s'han establert dues casuístiques:

- a) Persones treballadores autònomes que es van donar d'alta al RETA abans de l'1 de març de 2019: Els conceptes que determinen l'import de l'ajut es basen en el resultat del mes de març de 2020 i el resultat del mes de març de 2019.
- b) Persones treballadores autònomes que es van donar d'alta al RETA a partir de l'1 de març de 2019: Els conceptes que determinen l'import de l'ajut es basen en el resultat del mes de març de 2020 i la mitjana dels resultats obtinguts des de la data d'alta al RETA fins al mes de febrer 2020

La determinació de l'import del resultat econòmic es fa en base als ingressos per facturació i a les despeses de caràcter fix mensual directament vinculades a l'activitat per compte propi. Les despeses de caràcter fix són: La quota de la Seguretat Social, el lloguer, la part proporcional dels tributs directament vinculats a l'activitat, excepte l'IVA, les despeses corresponents a serveis d'assessorament i gestió, subministraments, telèfon/internet, la despesa de personal i altres despeses fixes directament vinculades a l'activitat fins a un màxim de 125 euros.


Més informació de la quantitat a percebre en el punt 5.2.1 de l'ordre.

• En el cas de **persones treballadores autònomes que tributen pel sistema d'estimació objectiva**, l'import de l'ajut es calcula en base al rendiment net anual establert pel mòdul corresponent a la seva activitat consignat al model 131 "IRPF Empresaris i professionals en estimació objectiva" de l'Agència Tributària del primer trimestre de 2020.

L'import de l'ajut serà igual a la part proporcional dels dies del mes de març de 2020 que el treballador autònom ha tancat el negoci i/o ha reduït dràsticament la seva activitat econòmica.

On faig la sol·licitud?

Les sol·licituds i altres tràmits associats al procediment de concessió, verificació i control de les subvencions s'han de formalitzar exclusivament pel canal electrònic.



El formulari de sol·licitud normalitzat estarà disponible a: <https://treball.gencat.cat/ca/ambits/autonom/ci/ajuts-persones-autonomes-afectades-coronavirus/>

Per poder presentar la sol·licitud electrònicament, cal que es disposi d'un **certificat digital** qualificat vàlid i vigent:

- Certificat reconegut o qualificat de signatura avançada **idCAT** que emet el Consorci d'Administració Oberta de Catalunya.
- Certificat del **DNI electrònic**.
- Certificat **idCAT-Mòbil**, que es pot obtenir electrònicament a la seu electrònica de la Generalitat de Catalunya (<http://web.gencat.cat/ca/tramits>). <https://idcatmobil.seu.cat/>

La relació de certificats digitals vàlids es pot consultar a la secció Com tramitar en línia de l'apartat Tràmits de la web de la Generalitat de Catalunya (<http://web.gencat.cat/ca/tramits>)

Documents a adjuntar:

- Declaració responsable (document que penjaran a la sol·licitud)
- Document “Estimació directa ingressos i despeses” degudament emplenat: - Plantilla per la persona autònoma adherida al règim d'estimació directa
- Còpia del llibre de registre de factures emeses i rebudes, del llibre diari d'ingressos i despeses, del llibre registre de vendes i ingressos o del llibre de compres i despeses del període justificat (març 2020 i març 2019 o període equivalent). Aquells treballadors que no estiguin obligats a portar llibres que acrediten les dades consignades, hauran d'acreditar-les per qualsevol mitjà de prova admès en dret.
- Model 130. IRPF. Empresaris i professionals en Estimació Directa. Primer trimestre 2019.
- Model 130. IRPF. Empresaris i professionals en Estimació Directa. Primer trimestre 2020.
- Model 303. IVA. Primer trimestre 2019. Model 303. IVA. Primer trimestre 2020.
- Model 131. IRPF. Empresaris i professionals en estimació objectiva. Primer trimestre 2020.

Resolució:

El termini màxim per notificar i emetre resolució és d'un mes comptat des de l'endemà de la data de la finalització del termini de presentació de sol·licituds.

Trobareu més informació directament a la web del Departament del Treball de la Generalitat:

<https://treball.gencat.cat/ca/ambits/autonom/ci/ajuts-persones-autonomes-afectades-coronavirus/>



3. MORATÒRIA DE LES COTITZACIONS A LA SEGURETAT SOCIAL

El **RD 11/2020** habilita a la Tresoreria General de la Seguretat Social a atorgar **moratòries de sis mesos, sense interès** a les empreses i als treballadors per compte propi, que ho sol·licitin i compleixin els requisits i condicions que s'estableixen mitjançant l'Ordre del Ministeri d'Inclusió, Seguretat Social i Migracions **Ordre ISM/371/2020, de 24 d'abril**
<https://boe.es/boe/dias/2020/04/28/pdfs/BOE-A-2020-4690.pdf>

Aquesta moratòria de pagament de les cotitzacions socials, serà d'aplicació a les empreses i als treballadors per compte propi en què la seva activitat econòmica, entre aquelles que no es trobin suspeses amb ocasió de l'estat d'alarma declarat pel RD 463/2020, de 14 de març estigui inclosa en els següents codis de la Classificació Nacional d'Activitats Econòmiques (CNAE-2009):

- 119 (Altres cultius no perennes).
- 129 (Altres cultius perennes).
- 1812 (Altres activitats d'impressió i arts gràfiques).
- 2512 (Fabricació de fusteria metàl·lica).
- 4322 (Fontaneria, instal·lacions de sistemes de calefacció i aire condicionat).
- 4332 (Instal·lació de fusteria).
- 4711 (Comerç al menor en establiments no especialitzats, amb predomini de productes alimenticis, begudes i tabac).
- 4719 (Altre comerç al menor en establiments no especialitzats).
- 4724 (Comerç al menor de pa i productes de panaderia, confiteria i pastisseria en establiments especialitzats).
- 7311 (Agències de publicitat).
- 8623 (Actividades odontològiques).
- 9602 (Perruqueria i altres tractaments de bellesa).

El **període de meritació** en el cas de treballadors per compte propi serà entre **maig i juny de 2020**, sempre que les activitats que realitzin no s'hagin suspès per l'estat d'alarma declarat pel RD 463/2020 de 14 de març.

Els treballadors per compte propi que vulguin aplaçar el pagament de la quota del **mes d'abril** se'ls hi aplicarà un interès del 0.5%.

On es sol·licita?

- **Treballadors per compte propi:** A través del **Sistema RED** o per mitjans electrònics disponibles en la seu electrònica de la Secretaria d'Estat de la Seguretat Social (**SEDESS**).

Quan ho he de tramitar?

Les sol·licituds d'aplaçament s'hauran de comunicar a la Tresoreria de la Seguretat Social dins dels deu primers dies naturals dels terminis reglamentaris d'ingrés corresponents als períodes de meritació dels mesos citats anteriorment.

Com sabré si l'han acceptat?

Hi ha dues maneres:

1. Si rebo una comunicació en la que es concedeix la moratòria en el termini de tres mesos des de la presentació de la sol·licitud, per la mateixa via on va ser sol·licitada.
2. Si la Tresoreria de Seguretat Social aplica directament la moratòria en les liquidacions de les quotes que es practiquin a partir del moment en què es presenta la sol·licitud, s'entendrà que la moratòria ha estat concedida sense necessitat de rebre la comunicació.



4. FLEXIBILITZACIÓ DELS CONTRACTES DE SUBMINISTRE D'ELECTRICITAT PER AUTÒNOMS I EMPRESES

Article 29 Real Decreto-Ley 11/2020, de 31 de març

<https://www.boe.es/boe/dias/2020/04/01/pdfs/BOE-A-2020-4208.pdf>

Excepcionalment i mentre duri l'estat l'alarma els autònoms i les empreses es podran acollir a les següents mesures:

1. En qualsevol moment es pot **suspènre temporalment o modificar contractes de subministre**, o les pròrrogues d'aquests contractes, per contractar una altra oferta alternativa amb el comercialitzador amb el que tenen el contracte vigent. Per adaptar aquests contractes a les pautes de consum, **sense cap penalització**

Una vegada finalitzat l'estat d'alarma, en el termini de tres mesos, el consumidor que hagi sol·licitat la suspensió o modificació del seu contracte de subministrament podrà sol·licitar la reactivació.



5. FLEXIBILITZACIÓ DELS CONTRACTES DE SUBMINISTRE DE GAS NATURAL

Article 29 Real Decreto-Ley 11/2020, de 31 de març

<https://www.boe.es/boe/dias/2020/04/01/pdfs/BOE-A-2020-4208.pdf>

Excepcionalment i mentre duri l'estat l'alarma els autònoms i les empreses es podran acollir a les següents mesures:

El titular del punt de subministre podrà sol·licitar al seu comercialitzador la modificació del cabal diari contractat, o suspensió temporal del contracte de subministrament sense cap cost per ell.

Una vegada finalitzat l'estat d'alarma, en el termini de tres mesos es podrà sol·licitar tornar al punt d'abans sense cap cost. Si s'ha suspès el contracte, la nova activació es farà en el termini màxim de cinc dies naturals i no s'haurà d'abonar el dret d'alta ni d'escomesa, a menys que

sigui necessari realitzar una posta en servei, conseqüència d'un tancament previ i posta en seguretat de la instal·lació.



6. BONUS SOCIALS

Dret a percepció de bonus socials per part de treballadors autònoms que hagin cessat la seva activitat o hagin vist reduïda la seva facturació a conseqüència de covid-19

Article 28 Real Decreto-Ley 11/2020, de 31 de març

<https://www.boe.es/boe/dias/2020/04/01/pdfs/BOE-A-2020-4208.pdf>

Tindran consideració de consumidors vulnerables en el seu habitatge habitual i en els termes recollits en el **Reial Decret 897/2017, de 6 d'octubre**, pel qual es regula la **figura de consumidor vulnerable**, el bo social i altres mesures de protecció per als consumidors domèstics, els consumidors que, complint el requisit de renda de l'apartat 2, acreditin amb data posterior a l'entrada en vigor de Reial Decret 463/2020, de 14 de març, que el titular del punt de subministrament, o algun dels membres del seu unitat familiar, professionals per compte propi o autònoms, tenen dret a la prestació per cessament total d'activitat professional o per haver vist la seva facturació en el mes anterior a què se sol·licita el bo social reduïda en, almenys, un 75% relació amb la mitjana de facturació del semestre anterior, en els termes establerts en el Reial decret llei 8/2020, de 17 de març.

Condicions

El conjunt dels ingressos de la unitat familiar no superi el límit de tres vegades l'indicador públic de renda a efectes múltiple mensual (IPREM)

Documentació necessària

NIF o NIE en vigor, certificat d'empadronament, llibre de família i acreditació de la seva condició acord amb el Reial decret llei 8/2020, de 17 de març, de mesures urgents extraordinàries per fer front a l'impacte econòmic i social de l'COVID-19. En particular, quan el treballador autònom es trobi en el supòsit de cessament d'activitat, l'acreditació es realitzarà mitjançant certificat expedit per l'Agència Estatal de l'Administració Tributària o l'òrgan competent de la comunitat autònoma, si és el cas, sobre la base de la declaració de cessament d'activitat declarada per l'interessat



7. AFECTACIÓ DE RDL 10/2020 DE 29 DE MARÇ A LES ACTIVITATS DE PERSONES TREBALLADORES PER COMPTE PROPI

El dia 30 de març es puntualitza mitjançant Ordre publicada al BOE el decret 10/2020

<https://www.boe.es/boe/dias/2020/03/30/pdfs/BOE-A-2020-4196.pdf>

El Reial Decret 463/2020, de 14 de març, **només afecta els autònoms que presten els seus serveis en activitats suspeses per la declaració de l'estat d'alarma**. El Reial decret llei 10/2020, de 29 de març, **no és aplicable a les persones treballadores per compte propi**. En conseqüència, els autònoms que desenvolupen activitats que no s'han vist suspeses per les mesures de contenció que preveu el Reial Decret 463/2020, de 14 de març, i la resta de normes que el despleguen, poden continuar prestant els seus serveis normalment.



8. AMPLIACIÓ DEL TERMINI DE PRESENTACIÓ I INGRÉS DE DETERMINADES DECLARACIONS TRIBUTÀRIES

RD14/20 de 14 d'abril (<https://boe.es/boe/dias/2020/04/15/pdfs/BOE-A-2020-4448.pdf>)

S'amplia el termini de presentació i ingrés de les declaracions i autoliquidacions tributàries d'aquells obligats amb volum d'operacions no superior a 600.000€ al 2019, fins al **20 de maig de 2020**. Si la forma de pagament escollida és la domiciliació, el termini de presentació és fins el 15 de maig de 2020.



9. AJORNAMENT DELS DEUTES TRIBUTARIS (Liquidació d'impostos)

Concessió automàtica de l'ajornament de deutes tributaris fins a 6 mesos, en els 3 primers dels quals no es meritaren interessos (els altres 3 mesos tindran un interès de demora del 3,75%)

Poden demanar aquest ajornament: Els autònoms i petites i mitjanes empreses. És a dir, societats el volum d'operacions de les quals no sigui superior als 6.010.121,04 €.

L'import màxim a ajornar és de 30.000,00 € per contribuent

Quins impostos es poden ajornar?

Tots. Inclosos els que habitualment no són ajornables. En concret, els següents:

- Retencions i pagaments a compte: Models 111, 115, 123 i 216.
- Pagaments fraccionats de l'IRPF: Models 130 i 131.
- Pagaments a compte de l'Impost sobre Societats: Model 202.
- Liquidació trimestral d'IVA: Model 303.

Com puc sol·licitar aquest ajornament?

https://www.agenciatributaria.es/AEAT.internet/Inicio/La_Agencia_Tributaria/Campanas/Campanas_Medidas_Tributarias_COVID_19/Aplazamientos/Aplazamientos.shtml



10. LLOGUER DE LOCALS DE NEGOCI

RD15/2020 de 22 d'abril <https://boe.es/boe/dias/2020/04/22/pdfs/BOE-A-2020-4554.pdf>

Si l'arrendador és empresa o entitat pública de vivenda o grans tenedors de vivendes (persona física o jurídica titular de més de 10 immobles urbans, excloent garatges i trasters, o d'una superfície construïda de més de 1.500 m2.

Moratòria automàtica aplicable als arrendaments dels locals de negoci

Possibilitat de modular les obligacions del contracte mitjançant la sol·licitud d'una moratòria de pagament de la renda durant l'estat d'alarma, amb el límit màxim de 4 mesos. S'ha de sol·licitar en el termini d'un mes des del dia 23 d'abril, i ha de ser acceptada per l'arrendador a menys que prèviament existís entre l'arrendador i arrendatari un acord de moratòria o reducció de renda

Si l'arrendador és diferent dels descrits anteriorment, també es pot demanar la moratòria, però l'arrendador no està obligat a acceptar-la. No hi ha un termini màxim de moratòria descrit en aquest cas. Ambdues parts s'haurien de posar d'acord.

Si s'arriba a un acord, l'arrendador podrà disposar de la fiança dipositada, per compensar el pagament total o parcial d'alguna o algunes mensualitats de la renda.

Això s'aplicaria quan l'arrendatari sigui un autònom o una Pime, que hagi vist la seva activitat suspesa per la declaració de l'estat d'alarma, o hagi vist reduïda la seva facturació en un 75%. Aquesta nova mesura es podrà sol·licitar per l'arrendatari en el termini d'un mes des del dia 23 d'abril.



11. MESURES FISCALS: RENÚNCIA TÀCITA AL MÈTODE D'ESTIMACIÓ OBJECTIVA (MÒDULS) EXERCICI 2020

Els autònoms podran renunciar a l'aplicació del mètode d'estimació objectiva (mòduls), per aquest 2020, així determinaran el rendiment net de la seva activitat econòmica segons el mètode d'estimació directa simplificada.

La renúncia al règim de mòduls d'IVA i IRPF s'ha de fer mitjançant el model 036 o 037, i només és aplicable a aquest 2020.

Els que decideixin seguir en el sistema tributari de mòduls, al càlcul de les quotes a pagar se'ls hi descomptaran els dies naturals en que ha estat decretat l'estat d'alarma.

(Article 11 del Real Decret-Llei 15/2020, de 21 d'abril)



12. SUBVENCIONS PER A LES EMPRESES DE COMERÇ, SERVEIS, ARTESANIA I MODA

<https://portaldogc.gencat.cat/utillsEADOP/PDF/8123/1792922.pdf>

Programa 3: REACTIVACIÓ DEL COMERÇ

Beneficiaris: Empreses de comerç al detall i de serveis (*) amb establiment a peu de carrer i parades de mercats municipals sedentaris i no sedentaris.

(*) Serveis inclosos: Tallers mecànics, Serveis fotogràfics, copisteries i arts gràfiques, serveis de menjar preparat i càterings, perruqueries i salons d'estètica i bellesa, tintoreries i bugaderies, serveis de reparacions, bars i restaurants.

Requisits: La suspensió de l'activitat o bé decrement de la facturació de com a mínim d'un 70% en els mesos de març i abril respecte any anterior. Adhesió a les campanyes de reactivació del sector comercial del CCAM. Incompatible amb el Programa 4

Documentació:

- Formulari de sol·licitud identificant on es destinarà l'import subvencionat.
- Declaració responsable de suspensió de l'activitat, o bé de decrement de la facturació de com a mínim un 70%, en els mesos de març i abril, respecte al mateix període de l'any anterior.

Acció subvencionable: Qualsevol actuació per a la reactivació del negoci

Quantia de la subvenció: Fins al 100% de les accions subvencionables amb un màxim de 2.500 euros.

Despeses subvencionables : Qualsevol despesa amb excepció de : Sous i salaris; Subministres.; Amortitzacions i rentings; Despeses de viatges tals com: bitllets d'avió, hotels, dietes, etc.

Tramitar sol·licitud a: **TANCADA (Fons esgotats)**

Programa 4: SUPORT A LA INVERSIÓ PER A LA NOVA IMPLANTACIÓ DE COMERÇOS I MILLORA COMERCIAL DELS ESTABLIMENTS.


Beneficiaris: Empreses de comerç, serveis, artesanía i moda. Parades de mercats municipals

Acció subvencionable:

- **Àmbit 1: Recuperació de locals buits** – obertures (traspassos de locals- Obertura nou local comercial)
- **Àmbit 2: Reformes d'establiments**

Requisits: Inversió mínima: 2.000 euros

Àmbit 1: Ser titular de la compra, lloguer o concessió i no superar una inversió de 60.000 euros. No entren les concessions administratives d'inauguracions de nous Mercats Municipals



Àmbit 2: Botigues i parades de MM amb antiguitat de mínim 10 anys o 5 anys si són parades de mercats no sedentaris.

Incompatible amb el Programa 3

Quantia de la subvenció

Fins al 50% de les despeses subvencionables. Màxim 5.000 euros

Termini: Del 30.04.2020 fins a esgotar pressupost (límit 30/12/2020)

Documentació

- Fotografia façana i interior establiment (previ a l'acció)
- Llicència d'obertura municipal
- Còpia del contracte
- Pressupost detallat o factures de les despeses d'obertura o reformes
- Referència de l'Informe de resultat de l'autodiagnosi TIC (<http://autodiagnosi.ccam.cat/>) del CCAM.

Despeses subvencionables

Àmbit 1: Derivades de la compra, lloguer, traspàs o concessió + despeses d'obertura (obres....)

Àmbit 2: Despeses derivades de la reforma (no inclou mobiliari ni maquinària)

Tramitar sol·licitud a:

[https://canalempresa.gencat.cat/ca/integraciodepartamentaltramit/tramit/PerTemes/Programa per a la nova implantació de comercos i millora comercial dels establiments-00001](https://canalempresa.gencat.cat/ca/integraciodepartamentaltramit/tramit/PerTemes/Programa%20per%20a%20la%20nova%20implantacio%20de%20comercos%20i%20millora%20comercial%20dels%20establiments-00001)

Programa 5: REACTIVACIÓ DE LA MODA CATALANA

Beneficiaris: Autònoms i empreses de disseny de moda i empreses tèxtils que es dediquin en exclusiva a la fabricació de productes de moda. No són beneficiaris ni importadors ni distribuïdors.

Requisits: La suspensió de l'activitat o bé decrement de la facturació de com a mínim un 70% en els mesos de març i abril respecte l'any anterior. Es incompatible amb programa 3 i programa 6.


Acció subvencionable Qualsevol actuació per a la reactivació del negoci

Quantia de la subvenció: Fins al 100% de les accions subvencionables amb un màxim de 2.500 euros.

Termini: Del 30.04.2020 fins a esgotar pressupost (límit 30/12/2020)

Documentació

- Formulari de sol·licitud identificant on es destinarà l'import subvencionat.

- 
- Declaració responsable de suspensió de l'activitat, o bé de decrement de la facturació de com a mínim un 70%, en els mesos de març i abril, respecte al mateix període de l'any anterior.

Despeses subvencionables : Qualsevol despesa amb excepció de : Sous i salaris; Amortitzacions i rentings; Despeses de viatges tals com: bitllets d'avió, hotels, dietes, etc

Tramitar sol·licitud a:

<https://canalempresa.gencat.cat/ca/integraciodepartamentaltramit/tramit/PerTemes/20570-Subvencions-per-a-la-internacionalitzacio-de-la-moda-2018>

Programa 6: REACTIVACIÓ DE L'EMPRESA ARTESANA

Beneficiaris: Professionals autònoms i empreses incloses en el Repertori de famílies d'oficis artesans. S'exclou l'artesania alimentària i la no detallada en l'esmentat Repertori.

Requisits: La suspensió de l'activitat o bé decrement de la facturació de com a mínim un 70% en els mesos de març o abril respecte l'any anterior És incompatible amb programa 3 i programa 5.

Acció subvencionable: Qualsevol actuació per a la reactivació del negoci

Quantia de la subvenció: Fins al 100% de les accions subvencionables amb un màxim de 2.500 euros

Termini: Del 30.04.2020 - 30.06.2020

Documentació

- Formulari de sol·licitud identificant on es destinarà l'import subvencionat.
- Declaració responsable de suspensió de l'activitat, o bé de decrement de la facturació de com a mínim un 70%, en els mesos de març i abril, respecte al mateix període de l'any anterior.

Despeses subvencionables : Qualsevol despesa amb excepció de : Sous i salaris; Subministres; Amortitzacions i rentings; Despeses de viatges tals com: bitllets d'avió, hotels, dietes, etc

Tramitar sol·licitud a:

<https://canalempresa.gencat.cat/ca/integraciodepartamentaltramit/tramit/PerTemes/21458-Subvencions-per-a-la-millora-de-l'empresa-artesana>

La tramitació d'aquestes sol·licituds només es pot fer per internet. Cal que signeu el formulari principal amb un dels certificats admesos.

Per a poder obtenir la identificació digital les persones sol·licitants es poden adreçar a les oficines incloses al web de l'[idCAT](#). Podeu consultar també el [dossier "Què cal fer quan vull fer servir un certificat digital"](#).

13. AJUTS PER SUBMINISTRAMENTS BÀSICS

RESOLUCIÓ TSF/916/2020, de 28 d'abril



S'obre convocatòria de la prestació extraordinària per a subministraments bàsic dirigida a la sostenibilitat econòmica de les famílies a Catalunya durant la vigència de l'estat d'alarma declarat per a la gestió de la situació de crisi sanitària generada per la COVID-19

Beneficiaris: Treballadors per compte propi o per compte d'altri, amb residència legal a Catalunya

Import: la quantia de la prestació és de 200 euros, de pagament únic

Requisits:

- a) Tenir més de divuit anys.
- b) Estar empadronat i residir legalment en un municipi de Catalunya.
- c) Trobar-se en alguna de les situacions següents:

Ser treballador per compte propi i haver hagut de suspendre o reduir la seva activitat econòmica com a conseqüència de la crisi sanitària derivada de la COVID-19.

Ser treballador per compte d'altri i haver estat afectat per un expedient de regulació temporal d'ocupació, d'acord amb els supòsits que preveuen els articles 22 i 23 del Reial decret llei 8/2020, de 17 de març, de mesures urgents extraordinàries per fer front a l'impacte econòmic i social de la COVID-19, o ser fix discontinu inclòs en l'article 25.6, o bé tenir extingit el seu contracte de treball de caràcter temporal com a conseqüència de la crisi sanitària derivada de la COVID-19.

d) Haver patit una reducció involuntària de les rendes del treball o de la seva facturació del total dels mesos de març i abril de 2020, superior al 30% en comparació amb el mateix període de l'any anterior, com a conseqüència dels efectes de la COVID-19. En el cas de persones amb una antiguitat en el seu darrer contracte de treball o alta per compte propi inferior a un any, la comparació es farà amb la mitjana dels resultats mensuals des de la data d'inici efectiu del lloc de treball o de l'alta per compte propi, respectivament.

e) Els ingressos econòmics de la persona sol·licitant i tota la seva unitat familiar durant els mesos de març i abril de 2020 han de ser, en mitjana mensual, inferiors a 2.098,37 euros bruts mensuals. A aquest efecte, es computen els ingressos econòmics de totes les persones que formen la unitat familiar. S'entén per unitat familiar la que està formada per una o més persones que conviuen en el mateix domicili i que entre elles mantenen un vincle conjugal o de parella estable, o vincles familiars per consanguinitat o afinitat fins al segon grau i, també, per adopció o acolliment, o vincles de convivència assimilats als vincles esmentats, excloent els que siguin de simple veïnatge compartit.

f) La persona sol·licitant ha de tenir familiars que visquin amb ella i al seu càrrec.

g) En el cas dels treballadors fixos discontinus, s'han d'aplicar al compliment dels requisits les particularitats que tenen per raó de la seva condició. 3.2 El compliment dels requisits per obtenir la prestació s'ha d'acreditar en fase de tramitació mitjançant la sol·licitud, en la qual la persona sol·licitant ha de declarar responsablement que compleix els requisits.

**Compatibilitat:**

És compatible amb la percepció d'altres ajuts i prestacions estatals d'atur i per a l'ocupació, de cessament d'activitat, de prestacions econòmiques percebudes de manera regular i periòdiques, o amb qualsevol altre ajut i prestació que concedeixi la Generalitat de Catalunya i altres administracions, ens públics o privats.

És incompatible amb les altres prestacions econòmiques que té reconegudes la persona beneficiària o a les que pugui tenir dret per qualsevol dels sistemes de protecció públics o privats complementaris de la Seguretat Social, si la seva concessió pot comportar la pèrdua, la disminució o la no concessió d'aquestes.

On es pot sol·licitar:

Les sol·licituds i altres tràmits associats al procediment de concessió, verificació i control de les prestacions s'han de formalitzar pel canal electrònic. El formulari de sol·licitud normalitzat està disponible a l'apartat Tràmits del web de la Generalitat de Catalunya <http://web.gencat.cat/ca/actualitat/detall/Prestacio-extraordinaria-per-a-subministraments-basics> i aquest formulari específic de la convocatòria és el que s'ha d'utilitzar per presentar la sol·licitud.

Un cop emplenat el formulari específic de la convocatòria, s'ha de presentar electrònicament mitjançant l'apartat de Tràmits del web de la Generalitat de Catalunya

Pots consultar més informació al DOGC:

<https://portaldogc.gencat.cat/utillsEADOP/PDF/8123/1792936.pdf>

Termini: Inici 30 d'abril i fins a esgotar els fons



14. AJUTS COVID-19-CONSELL COMARCAL DEL BAGES

L'objectiu d'aquests ajuts és el de contribuir a pal·liar els efectes econòmics que l'estat d'alarma declarat pel RD463/2020 de 14 de març, ha causat als professionals i empreses del Bages.

Beneficiaris:

- a. Professionals autònoms, només persona física
- b. Microempreses, amb un màxim de 6 treballadors
- c. Cooperatives amb un màxim de 6 treballadors

Requisits:

- Estar donat d'alta com a mínim durant el primer trimestre del 2020, en activitats econòmiques afectades per l'estat d'alarma que es detallen a l'annex adjunt.
- Desenvolupar l'activitat i tenir el domicili fiscal en algun dels 30 municipis de la comarca del Bages
- Tenir una facturació màxima de 600.000€ en l'últim exercici
- ...

Import: Serà el mateix a tots els beneficiaris entre un mínim de 300€ a un màxim de 1.000€.



Termini: Des del 10 de juny a les 00.00h fins als 20 dies següents. (Els ajuts es donaran a aquells que compleixin els requisits per estricta ordre d'entrada de la sol·licitud).

Documentació:

- El compliment de requisits s'ha d'acreditar mitjançant una declaració responsable que s'inclou a la sol·licitud
- Només per empreses: escriptura de constitució i de la inscripció dels seus estatuts en el registre mercantil o corresponent
- Facultats de representació de l'empresa, d'acord amb escriptura notarial

Per més informació i tramitació de la sol·licitud: <https://ajutscovid.ccbages.cat/>

I per qualsevol consulta us podeu adreçar al correu: ajutscovid@ccbages.cat



MESURES PER A EMPRESES



1. EXPEDIENTS DE REGULACIÓ TEMPORAL D'OCUPACIÓ (ERTO)

Real Decreto-ley 8/2020 -CAPÍTULO II. Medidas de flexibilización de los mecanismos de ajuste temporal de actividad para evitar despidos. Artículo 22 a 28.

Qui ho pot sol·licitar?

Empreses en general, inclosos autònoms amb treballadors al seu càrrec

En què consisteix?

Suspensió de contractes i reduccions de jornades laborals que tinguin causa directe en pèrdues d'activitat com a conseqüència del COVID-19, inclosa la declaració de l'estat d'alarma, que impliquin suspensió o cancel·lació d'activitats, tancament temporal de locals d'afiliació pública, restriccions en el transport públic i, en general, de la mobilitat de les persones i/o les mercaderies, manca de subministres que impedeixin greument continuar amb el desenvolupament ordinari de l'activitat, o bé en situacions urgents i extraordinàries degudes al contagi de la plantilla o a la adopció de mesures d'aïllament preventiu decretats per l'autoritat sanitària, que quedin degudament acreditats, tindran la consideració de provinents d'una situació de força major.

Com fer el tràmit:

El procediment **s'iniciarà mitjançant sol·licitud de l'empresa**, que s'acompanyarà d'un informe relatiu a la vinculació de la pèrdua d'activitat com a conseqüència de l'COVID-19 i la corresponent documentació acreditativa.

- L'empresa ha de comunicar la seva sol·licitud a les persones treballadores.
- L'existència de força major, com a causa motivadora de suspensió dels contractes o de la reducció de jornada prevista en aquest article, ha de ser constatada per l'autoritat laboral.
- La resolució de l'autoritat laboral es dictarà en el termini de cinc dies des de la sol·licitud, previ informe, si escau, de la Inspecció de Treball i Seguretat Social.

Produirà efectes des de la data del fet causant de la força major.

Enllaç al tràmit: https://canalempresa.gencat.cat/ca/detall/Suspensions_coronavirus

<https://bit.ly/2QKYEdG>

Preguntes més freqüents (Departament de Treball, Afers Social i Famílies):

https://treball.gencat.cat/ca/ambits/relacions_laborals/acces_directe/preguntes_mes_freqüents/

A tenir en compte:

- Les empreses de menys de 50 treballadors quedaran exonerades de l'obligació de la cotització empresarial a la Seguretat Social proporcional.
- Les empreses de 50 treballadores o més, en situació d'alta en la Seguretat Social, l'exoneració de l'obligació de cotitzar arribarà al 75 % de l'aportació empresarial.



- Els treballadors afectats tindran dret a la prestació contributiva per desocupació encara que no tinguin el període d'ocupació cotitzada mínim necessari per a això.
- Pels treballadors afectats, no computarà el temps en què es percep la prestació per desocupació de nivell contributiu als efectes de consumir els períodes màxims de percepció establerts.
- La base reguladora de la prestació serà la resultant de computar la mitjana de les bases dels últims 180 dies cotitzats. La durada de la prestació s'estendrà fins a la finalització de el període de suspensió del contracte de treball o de reducció temporal de la jornada de treball de les causes.

En el cas dels autònoms:

Podran utilitzar aquest instrument els autònoms que tinguin treballadors al seu càrrec i es vegin obligats a suspendre o cancel·lar activitats a causa del COVID-19, seguint el mateix procediment citat anteriorment. El treballador autònom quedarà exonerat de l'ingrés de les quotes al seu càrrec.

NOTA: L'exoneració de l'obligació de pagament de la cotització empresarial no és automàtica, sinó que s'haurà de sol·licitar a la Seguretat Social, acreditant que es tracte d'un ERTO per força major. Cal tenir en compte que l'exoneració està vinculada al manteniment dels contractes durant al menys sis mesos una vegada finalitzi la situació de força major.



2. Real Decreto-ley 9/2020-CANVI DEL PROCEDIMENT DE SOL·LICITUD DE LA PRESTACIÓ DE DESOCUPACIÓ DELS TREBALLADORS D'UN ERTO. Art. 3

Donades les dificultats en que es troben els treballadors afectats per un ERTO per tramitar la sol·licitud de la seva prestació per desocupació, s'ha aprovat que sigui **la pròpia empresa l'encarregada de presentar una sol·licitud col·lectiva:**

El procediment de reconeixement de la prestació contributiva per desocupació, per a totes les persones afectades per procediments de suspensió de contractes i reducció de jornada basats en les causes previstes en els articles 22 i 23 del Reial Decret-Llei 8/2020, de 17 de març, s'iniciarà mitjançant una sol·licitud col·lectiva presentada per la empresa davant l'entitat gestora de les prestacions per desocupació, actuant en representació d'aquelles.

Termini de presentació: 5 dies des de la sol·licitud de l'ERTO.

En els que ja han estat presentats, hi ha de termini fins el proper divendres dia 3 d'abril.

Cal tenir en compte que la no presentació d'aquesta sol·licitud per part de l'empresa tindrà la consideració d'infracció greu i serà sancionable

Sancions per ERTOS considerats incorrectes

En aquells ERTOS concedits que, en revisió posterior, es considerin incorrectes o no prou justificats es sancionarà l'empresa. A més, serà l'empresa qui haurà de tornar al SEPE les prestacions que hagi percebut el treballador. L'empresa podrà deduir aquestes quantitats de la nòmina dels treballadors.



3. PROHIBICIÓ TEMPORAL DELS ACOMIADAMENTS

Art 2. Real Decreto-ley 9/2020

La força major i les causes econòmiques, tècniques, organitzatives i de producció en les que s'emparen les mesures de suspensió de contractes i reducció de jornada previstes en els articles 22 i 23 del Reial Decret llei 8/2020, de 17 de març, **no es podran entendre com a justificatives de l'extinció del contracte de treball ni de l'acomiadament.**



4. SUSPENSÍO DE CONTRACTES TEMPORALS

Art. 5 Real Decreto-ley 9/2020 (Interrupció del còmput de la duració màxima dels contractes temporals)

La suspensió dels contractes temporals, inclosos els formatius, de relleu i interinitat, per les causes previstes en els articles 22 i 23 de Reial decret llei 8/2020, de 17 de març, suposarà la **interrupció del còmput**, tant de la durada d'aquests contractes, com dels períodes de referència equivalents a el període suspès, en cadascuna d'aquestes modalitats contractuals, respecte de les persones treballadores afectades per aquestes.



5. CANAL EMPRESA. GENERALITAT DE CATALUNYA

La Finestreta Única Empresarial, del Departament d'Empresa, ofereix un servei d'atenció digital a les empreses, autònoms i professionals per informar de les mesures adoptades en matèria econòmica pel Govern de la Generalitat de Catalunya i pel Govern de l'Estat per fer front a la situació excepcional d'estat d'alarma provocada pel coronavirus SARS-COV-2. CANAL EMPRESA.



6. ACELERA PYME. GOVERN CENTRAL

El portal adreçat a ajudar les pimes i autònoms per mitigar impacte COVID-19. [ACELERA PYME.](#)



7. MARKETPLACE EMPRESARIAL COVID-19 (ACCIÓ)

Servei d'oferta i demanda empresarial per fer front a l'emergència sanitària provocada pel Covid-19. S'enfoca a serveis tecnològics i productes sanitaris que puguin ser efectius a curt termini.

Més informació a <https://www.accio.gencat.cat/ca/serveis/accio-virtual-desk/marketplace-covid-19/>



8. RECOMANACIONS PER EMPRESES I PERSONES TREBALLADORES SOBRE ACTUACIONS VINCULADES A LES SITUACIONS QUE ES PUGUIN PRODUIR PER L'EFECTE DEL CORONAVIRUS SARS-COV-2

Consell de Relacions Laborals de Catalunya

<https://treballiaferssocials.gencat.cat/web/.content/01departament/coronavirus/recomanacions-empreses-treballadors-crl.pdf>



9. AJUT ALS AUTÒNOMS I MICROEMPRESES DEL SECTOR TURÍSTIC

Departament d'empresa i coneixement

https://canalempresa.gencat.cat/ca/01_que_voleu_fer/mesuresempresesiaautonoms/mesures-economicues-i-socials-per-a-empreses-i-autonoms/ajuts-i-prestacions-per-empreses-i-autonoms/ajuts-als-autonoms-i-microempreses-del-sector-turistic/

Subvencions a persones treballadores autònomes i microempreses afectades econòmicament per la situació de crisi ocasionada per la COVID-19 en l'àmbit del turisme a Catalunya, per fer efectiva la continuïtat de la seva activitat.

Persones o entitats beneficiàries: Professionals autònoms i les microempreses turístiques que desenvolupin activitats en el sector turístic i que estiguin incloses en alguna de les categories següents:

- **Establiments d'allotjament turístic:** establiments hotelers, apartaments turístics, càmpings i establiments de turisme rural.
- **Empreses turístiques de mediació:** agències receptives amb seu central a Catalunya, empreses gestores de destinació (destination managers companies), organitzadores professionals de congressos i explotadores d'habitatges d'ús turístic.
- **Establiments i activitats d'interès turístic:** persones o empreses que contribueixen a dinamitzar el turisme i afavoreixen les estades al territori.
- **Guies de turisme habilitats.**

Queden expressament **exclusos els establiments de restauració i els allotjaments juvenils**

Termini: A partir 16/04/2020 i fins exhaurir el pressupost

Quantia dels ajuts: La subvenció consistirà en una aportació única de 2.500,00 euros per persona beneficiària.

Requisits:

- a) Estar **inscrites en el Registre de turisme de Catalunya (si escau)** amb una **antelació mínima d'un any** a l'inici de l'entrada en vigor de la crisi de la COVID-19 decretada pel Reial decret 463/2020, de 14 de març, pel qual es declara l'estat d'alarma per a la gestió de la situació de crisi sanitària ocasionada per la COVID-19 (BOE núm. 67, de 14.3.2020), és a dir, des del 14 de març de 2019.
- b) En el cas de les persones treballadores autònomes, **estar donada d'alta en el règim especial dels treballadors per compte propi o autònoms (RETA) durant, almenys, els 12**



mesos anteriors a la presentació de la sol·licitud. Queden excloses les persones treballadores que desenvolupin la seva feina per a una única empresa tot i estar donades d'alta al règim especial de treballadors per compte propi o autònoms. En el cas de les explotadores d'habitatges d'ús turístic, han d'estar donades d'alta, concretament, en algun dels epígrafs següents de la secció primera de l'impost sobre activitats econòmiques: 685, corresponent a "allotjaments turístics extrahotelers"; 686, "explotació d'apartaments privats a través d'agència o empresa organitzada", o 861.1, "lloguer d'habitatges".

c) Tenir un **màxim de cinc persones treballadores (fixes o discontinues) destinades a l'àmbit turístic de l'activitat** abans de l'inici de la crisi provocada per la COVID-19.

e) Tenir una **facturació màxima de 500.000,00 euros** en el darrer exercici.

f) ...

Despeses subvencionables: Les despeses corrents necessàries per a la reactivació de l'activitat habitual que desenvolupaven amb anterioritat a la declaració de l'estat d'alarma per a la gestió de la situació de crisi sanitària ocasionada per la COVID-19. Consistiran concretament en els pagaments corresponents als lloguers, les quotes de préstecs, els proveïdors, els serveis bàsics, els subministraments i els sous.

Sol·licituds i documentació : El formulari de sol·licitud normalitzat està disponible a l'apartat Tràmits de la web de la Generalitat de Catalunya (<http://tramits.gencat.cat>) i al portal corporatiu de tramitació Canal Empresa (<http://canalempresa.gencat.cat>).

Més informació:

Bases convocatòria: <https://portaldogc.gencat.cat/utillsEADOP/PDF/8112/1792088.pdf>



10. AMPLIACIÓ DEL TERMINI DE PRESENTACIÓ I INGRÉS DE DETERMINADES DECLARACIONS TRIBUTÀRIES

RD14/20 de 14 d'abril (<https://boe.es/boe/dias/2020/04/15/pdfs/BOE-A-2020-4448.pdf>)

S'amplia el termini de presentació i ingrés de les declaracions i autoliquidacions tributàries d'aquells obligats amb volum d'operacions no superior a 600.000€ al 2019, fins al 20 de maig de 2020. Si la forma de pagament escollida és la domiciliació, el termini de presentació és fins el 15 de maig de 2020.



11. AJORNAMENT DELS DEUTES TRIBUTARIS (Liquidació d'impostos)

Concessió automàtica de l'ajornament de deutes tributaris fins a 6 mesos, en els 3 primers dels quals no es meritaren interessos (els altres 3 mesos tindran un interès de demora del 3,75%)

Poden demanar aquest ajornament: Els autònoms i petites i mitjanes empreses. És a dir, societats el volum d'operacions de les quals no sigui superior als 6.010.121,04 €. L'import màxim a ajornar és de 30.000,00 € per contribuent

Quins impostos es poden ajornar?

Tots. Inclosos els que habitualment no són ajornables. En concret, els següents:

- Retencions i pagaments a compte: Models 111, 115, 123 i 216.



- Pagaments fraccionats de l'IRPF: Models 130 i 131.
- Pagaments a compte de l'Impost sobre Societats: Model 202.
- Liquidació trimestral d'IVA: Model 303.

Com puc sol·licitar aquest ajornament?

https://www.agenciatributaria.es/AEAT.internet/Inicio/La_Agencia_Tributaria/Campanas/_Campanas_/Medidas_Tributarias_COVID_19/Aplazamientos/Aplazamientos.shtml



12. LLOGUER DE LOCALS DE NEGOCI

RD15/2020 de 22 d'abril <https://boe.es/boe/dias/2020/04/22/pdfs/BOE-A-2020-4554.pdf>

Si l'arrendador és empresa o entitat pública de vivenda o grans tenedors de vivendes (persona física o jurídica titular de més de 10 immobles urbans, excloent garatges i trasters, o d'una superfície construïda de més de 1.500 m2.

Moratòria automàtica aplicable als arrendaments dels locals de negoci

Possibilitat de modular les obligacions del contracte mitjançant la sol·licitud d'una moratòria de pagament de la renda durant l'estat d'alarma, amb el límit màxim de 4 mesos. S'ha de sol·licitar en el termini d'un mes des del dia 23 d'abril, i ha de ser acceptada per l'arrendador a menys que prèviament existís entre l'arrendador i arrendatari un acord de moratòria o reducció de renda

Si l'arrendador és diferent dels descrits anteriorment, també es pot demanar la moratòria, però l'arrendador no està obligat a acceptar-la. No hi ha un termini màxim de moratòria descrit en aquest cas. Ambdues parts s'haurien de posar d'acord.

Si s'arriba a un acord, l'arrendador podrà disposar de la fiança dipositada, per compensar el pagament total o parcial d'alguna o algunes mensualitats de la renda.

Això s'aplicaria quan l'arrendatari sigui un autònom o una Pime, que hagi vist la seva activitat suspesa per la declaració de l'estat d'alarma, o hagi vist reduïda la seva facturació en un 75%. Aquesta nova mesura es podrà sol·licitar per l'arrendatari en el termini d'un mes des del dia 23 d'abril.



13. MESURES FISCALS: Opció extraordinària per la modalitat de pagaments fraccionats de l'IMPOST SOBRE SOCIETATS prevista en el artículo 40.3 de la Ley 27/2014, de 27 de novembre.

(Article 9 del Real Decret-Ilei 15/2020, de 21 d'abril)

Les Pimes amb volum d'operacions <600.000€ podran canviar el sistema de càlcul del pagament fraccionat. Es a dir, podran canviar de sistema, segons els beneficis d'exercicis anteriors, i calcular-lo en funció dels beneficis o pèrdues reals trimestrals.

El contribuent que exerciti aquesta opció, només serà per l'exercici 2020.

No cal presentar Model 036, directament es presenta el Model 202.



14. SUBVENCIONS PER A LES EMPRESSES DE COMERÇ, SERVEIS, ARTESANIA I MODA

Aquestes ajudes estan explicades a l'apartat de **Mesures per Autònoms**- pàg. 25



15. AJUTS COVID-19-CONSELL COMARCAL DEL BAGES

L'objectiu d'aquests ajuts és el de contribuir a pal·liar els efectes econòmics que l'estat d'alarma declarat pel RD463/2020 de 14 de març, ha causat als professionals i empreses del Bages.

Beneficiaris:

- a. Professionals autònoms, només persona física
- b. Microempreses, amb un màxim de 6 treballadors
- c. Cooperatives amb un màxim de 6 treballadors

Requisits:

- Estar donat d'alta com a mínim durant el primer trimestre del 2020, en activitats econòmiques afectades per l'estat d'alarma que es detallen a l'annex adjunt.
- Desenvolupar l'activitat i tenir el domicili fiscal en algun dels 30 municipis de la comarca del Bages
- Tenir una facturació màxima de 600.000€ en l'últim exercici
- ...

Import: Serà el mateix a tots els beneficiaris entre un mínim de 300€ a un màxim de 1.000€.

Termini: Des del 10 de juny a les 00.00h fins als 20 dies següents. (Els ajuts es donaran a aquells que compleixin els requisits per estricte ordre d'entrada de la sol·licitud).

Documentació:

- El compliment de requisits s'ha d'acreditar mitjançant una declaració responsable que s'inclou a la sol·licitud
- Només per empreses: escriptura de constitució i de la inscripció dels seus estatuts en el registre mercantil o corresponent
- Facultats de representació de l'empresa, d'acord amb escriptura notarial

Per més informació i tramitació de la sol·licitud: <https://ajutscovid.ccbages.cat/>

I per qualsevol consulta us podeu adreçar al correu: ajutscovid@ccbages.cat



MESURES PER A TREBALLADORS



1. EXPEDIENTS DE REGULACIÓ TEMPORAL D'OCUPACIÓ (ERTO)

CAPÍTULO II. Medidas de flexibilización de los mecanismos de ajuste temporal de actividad para evitar despidos. Artículo 22 a 28. Real Decreto-ley 8/2020

<https://www.boe.es/boe/dias/2020/03/18/pdfs/BOE-A-2020-3824.pdf>

EN QUÈ CONSISTEIX

Suspensió de contractes i reduccions de jornades laborals que tinguin causa directe en pèrdues d'activitat com a conseqüència del COVID-19, inclosa la declaració de l'estat d'alarma, que impliquin suspensió o cancel·lació d'activitats, tancament temporal de locals d'afluència pública, restriccions en el transport públic i, en general, de la mobilitat de les persones i/o les mercaderies, manca de subministres que impedeixin greument continuar amb el desenvolupament ordinari de l'activitat, o bé en situacions urgents i extraordinàries degudes al contagi de la plantilla o a la adopció de mesures d'aïllament preventiu decretats per l'autoritat sanitària, que quedin degudament acreditats, tindran la consideració de provinents d'una situació de força major.

Així doncs, es pot realitzar un ERTO per causes vinculades a la pandèmia:

1. **De força major** (ex: tancament de centres, falta de subministres per a seguir amb la producció, restriccions de mobilitat, el contagi...)
2. **Econòmiques, organitzatives, tècniques o de producció.**

TIPUS

Els classifiquem en **dos tipus**:

1. **De suspensió de contracte de treball**: en aquest cas es suspenen els contractes de treball. Les persones afectades no tindran que prestar servei mentre duri l'ERTO i, en conseqüència, tampoc es cobra el salari. La persona treballadora cobraria l'atur.
2. **De reducció de jornada**: es redueix la jornada entre un 10 i un 70% podent distribuir-se per dies complerts o hores cada dia. Es redueix el salari proporcionalment i es cobra l'atur la part proporcional de la jornada reduïda

AFECTACIONS A LES PERSONES TREBALLADORES

Les **persones treballadores afectades tindran dret a la prestació contributiva per desocupació encara que no tinguin el període d'ocupació cotitzada mínim** necessari per a això.

Per a les persones treballadores afectades, no computarà el temps en què es percep la prestació per desocupació de nivell contributiu als efectes de consumir els períodes màxims de percepció establerts.

No es consumirà l'atur. Així, els períodes de desocupació consumits durant aquesta suspensió no perjudicaran el reconeixement de futures prestacions per desocupació.

La base reguladora de la prestació serà la resultant de computar la mitjana de les bases dels últims 180 dies cotitzats.



La durada de la prestació s'estendrà fins a la finalització de el període de suspensió del contracte de treball o de reducció temporal de la jornada de treball que les causa.

La prestació serà del 70% de la base reguladora, amb millores d'aquestes quanties en cas de tenir fills menors a càrrec. Durant 6 mesos es cobrarà el 70%, a partir de 6 mesos se'n cobrarà el 50%.

Hi ha tres trams màxims de pagaments a la Seguretat Social:

- Treballadors/es amb més de 2 fills, 1.411,83 € bruts
- Treballadors/es amb 1 sol fill, 1.254,96 € bruts
- Treballadors/es sense fills, 1.098,09 € bruts

Per a més informació: <https://bit.ly/2UCPUHJ>

No té cap efecte sobre la cotització. Es manté la consideració d'aquest període com efectivament cotitzat amb caràcter general.

En finalitzar l'ERTO, els treballadors/es s'incorporaran a la feina amb tots el drets i condicions salarials, de jornada, antiguitat, etc...que tenien abans d'iniciar-se l'expedient. En cas d'acomiadament posterior, el període d'ERTO computaria a l'efecte d'indemnització.

Com tramitar la prestació en cas d'estar afectat per un ERTO:

- Si en algun moment heu estat inscrits a les Oficines de Treball, no és necessari fer cap tràmit. El SEPE tramitarà la vostra prestació de forma automàtica
- Si no havíeu estat inscrits amb anterioritat a les Oficines de Treball cal que us inscriviu seguint les instruccions d'aquest enllaç: <https://bit.ly/39sg8Ci>



2. PREGUNTES I RESPOSTES SOBRE LES AFECTACIONS DELS ERTOS A LES PERSONES TREBALLADORES:

Em poden acomiadar?

El Covid19 no justifica, en cap cas, la imposició d'un permís sense sou o un acomiadament. L'empresa no pot decidir de manera unilateral la modificació de vacances acordades, però es poden articular mecanismes de flexibilitat negociats com ara borses d'hores o adaptacions del calendari laboral.

i una empresa demana un ERTO, quant trigarà la persona treballadora a cobrar l'atur?

Això depèn del Servei d'Ocupació Estatal. Han comentat a partir del dia 10 d'abril (però és difícil si han de revisar tots els expedients presentats)

Què he de fer per cobrar la prestació d'atur?



Per tal de facilitar la tramitació de les prestacions, per part del Servei Públic d'Ocupació Estatal s'està treballant en la regulació d'un procediment que permeti la tramitació de l'atur sense necessitat de presentació de sol·licitud individual. Per això, els treballadors i les treballadores afectats per l'ERTO, de moment, no han de presentar cap sol·licitud, fins que s'informi dels tràmits en els propers dies.

En un EERTO hi ha indemnització?

No n'hi ha, ja que no finalitzes la teva relació amb l'empresa. Només reps el salari o la part proporcional del mes treballat i la liquidació de les vacances pendents de gaudir generades fins a l'inici de l'ERTO

I els treballador/es amb contractes eventuais?

També passen a l'ERTO, amb l'excepció que quan arribi la data que tenia de finalització del contracte, el treballador/a causarà baixa a l'empresa i continuarà cobrant del SEPE.

Com m'afecta si sóc un treballador/a fix discontinu?

Les prestacions per desocupació d'aquells treballadors/es fixos discontinus que hagin vist suspesos els seus contractes de treball a conseqüència de l'impacte del COVID-19 durant períodes que, en cas de no haver concorregut aquesta circumstància extraordinària, hagin sigut d'activitat, es podran tornar a percebre, amb un límit de 90 dies, quan tornin a trobar-se en situació legal de desocupació.

I si estic de baixa per IT?

Mentre tinguin una baixa per IT l'ERTO no els afecta; una vegada que els donin d'alta, automàticament passarien a la desocupació i haurien d'arreglar la seva documentació a través de la pàgina del SEPE.

I si estic d'excedència?

Si acabés una excedència enmig d'un EERTO passaria el mateix que en situació d'IT. T'hauries d'incorporar-te al teu lloc de treball i en aquells convenis on estigui reconegut la incorporació immediata d'aquestes excedències, passaries també a la situació de desocupació.

Per a més informació:

<https://bit.ly/3asEzRa>

<https://bit.ly/2QJHqxb>

<https://bit.ly/2UzFGsL>



3. LES OFICINES DE TREBALL



Es recorda a la ciutadania la prohibició per desplaçar-se excepte en determinats casos. Les Oficines de Treball no han estat determinades com un dels supòsits autoritzats pel Decret d'estat d'alarma aprovat pel Govern i, per tant, **no s'hi pot anar presencialment. Les Oficines de Treball romandran tancades al públic fins a nou avís.**

Totes les cites prèvies que havien estat concedides quedaran anul·lades i les oficines de treball les re programaran en el moment en què sigui possible.

Diferents tràmits com la renovació de la demanda, els pagaments de la renda garantida, la pròrroga de subsidis i les declaracions anuals de persones majors de 52 anys es realitzaran d'ofici, sense que la persona usuària faci cap actuació.

Per a qualsevol **gestió relacionada amb prestacions d'atur** es pot trucar al telèfon del Servicio Público de Empleo Estatal o contactar a través del www.sepe.es

El **SOC** habilita un nou servei d'atenció telefònica gratuïta, de dilluns a divendres de 8 a 14 h, a través del: **900 800 046**

L'atenció telefònica es mantindrà a totes les Oficines de Treball, excepte en les que han estat clausurades o confinades fins a data d'avui. **En el següent enllaç es poden consultar les oficines tancades:** <https://bit.ly/2JIJx0u>

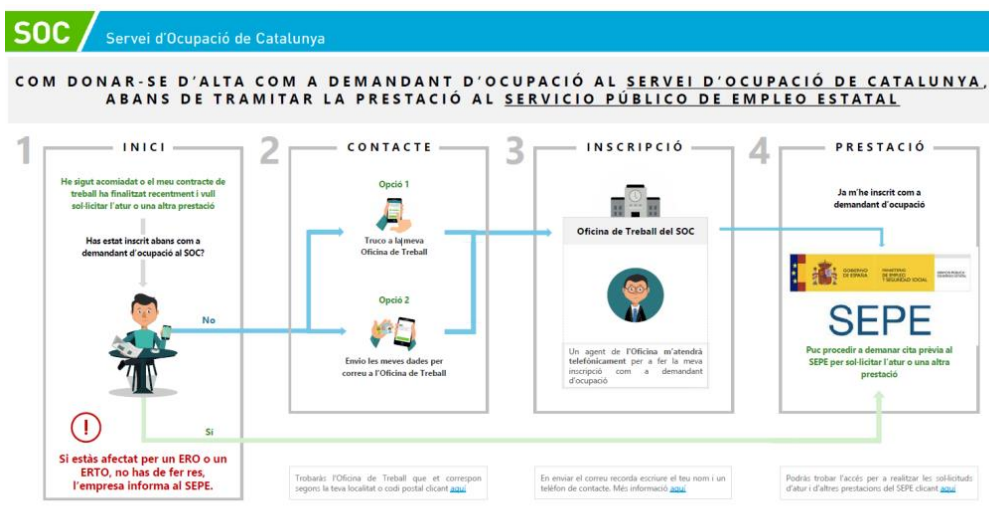
Es garantiran els drets de les persones beneficiàries i sol·licitants de prestacions. No es tindran en compte els terminis establerts per sol·licitar les prestacions, de forma que no es perjudiqui cap dret.

Les renovacions de la demanda d'ocupació queden automàticament prorrogades des del dia 10 de març i/o es realitzaran d'ofici si prèviament havia estat inscrit el demandant.

Les inscripcions d'ocupació es podran fer trucant al telèfon de l'oficina de treball o bé enviant un correu electrònic, i es posaran en contacte amb la persona. A Manresa otg_manresa.soc@gencat.cat i telèfon de la centraleta: 938748842

Les inscripcions d'ocupació també es poden fer de forma telemàtica a través d'un formulari on-line que podeu trobar a: <https://bit.ly/330Saj6>

En tot cas us recordem que en aquesta situació excepcional els terminis queden suspesos i per tant qualsevol tràmit que s'hagi de realitzar diferent als anteriors es pot posposar a la finalització de l'estat d'alarma.





4. PROCEDIMENT PER A TRAMITAR LES PRESTACIONS PER DESOCUPACIÓ EN CASOS DE FI DE CONTRACTE O ACOMIADAMENT

(Només per aquelles persones no afectades per un ERTO i per aquelles persones que encara no hagin presentat la seva sol·licitud per altres canals)

1. **Demanar cita prèvia i telemàticament:** IMPORTANT: NO S'HA D'ANAR PRESENCIALMENT A L'OFICINA EL DIA QUE INDICA LA CITA. Els gestors del SEPE es posaran en contacte amb la persona interessada el més aviat possible. Imprescindible omplir els camps de telèfon i correu electrònic).
Per demanar cita prèvia: <https://bit.ly/2ydzgah>
2. **Omplir el formulari de pre-sol·licitud individual** de prestacions per desocupació:
Enllaç al formulari: <https://bit.ly/2yaMdl2>

Si esteu afectats per un ERTE/ERTO i en algun moment heu estat inscrits a les Oficines de Treball, no és necessari fer cap tràmit. El SEPE tramitarà la vostra prestació de forma automàtica. Si us cal tramitar un altra prestació o subsidi cal demanar cita prèvia al SEPE.



5. NOUS SUBSIDIS EXCEPCIONALS PER FI DE CONTRACTE I PER PERSONES TREBALLADORES DE LA LLAR

1. **Subsidi excepcional d'atur per fi de contracte temporal:**
<https://www.boe.es/boe/dias/2020/05/04/pdfs/BOE-A-2020-4802.pdf>

El podran percebre les **persones treballadores que gaudissin d'un contracte temporal, d'almenys dos mesos de duració**, finalitzat després de la declaració de l'estat d'alarma (15 de març del 2020) i que no comptessin amb cotitzacions suficients per a accedir a un altre tipus de prestació o subsidi.

Com a contractes temporals també s'inclouen els contractes d'interinitat, formatius i de relleu.

Aquest subsidi serà **incompatible amb la percepció de qualsevol renda mínima**, renda d'inclusió, salari social o ajudes concedides per qualsevol Administració pública

El subsidi excepcional consistirà en una **ajuda mensual del 80% de l'indicador públic de Renda d'efectes múltiples mensual (440 €) vigent i tindrà una duració d'un mes ampliable** si així es determina.

Com el puc sol·licitar?

Us podeu dirigir a la següent pàgina del SEPE i omplir el formulari de pre-sol·licitud: <http://www.sepe.es/HomeSepe/COVID-19/subsidio-excepcional-fin-contrato-temporal.html>

El termini comença el 5 de maig de 2020.

**Requisits:**

Inscripció como a Demandant d'Ocupació no Ocupat al SOC.

- Durant la vigència de l'estat d'alarma, la inscripció como a demanant d'ocupació la farà d'ofici al SOC, sempre i quan la persona sol·licitant hagi estat anteriorment inscrita.
- Inscripció per internet:

<http://web.gencat.cat/ca/tramits/tramits-temes/Renovacio-de-la-demanda-ocupacio?category=76dd0346-a82c-11e3-a972-000c29052e2c&moda=1>

La persona sol·licitant no podrà percebre la Renta Garantida.

La causa del fi de la relació laboral ha de ser involuntària per part de la persona Treballadora

Durada:

El dret a percebre el subsidi s'iniciarà a partir del dia següent en que s'hagi extingit el contracte de durada determinada.

En el cas de tenir vacances pendent de gaudir, el dret a percebre els subsidi s'iniciarà un cop finalitzat el període de vacances.

La durada del subsidi serà d'un mes, ampliable si així es determina per Reial Decret, però no es podrà percebre en més d'una ocasió.

2. Subsidi per a persones treballadores de la llar

<https://www.boe.es/boe/dias/2020/05/04/pdfs/BOE-A-2020-4801.pdf>

El podran percebre persones incloses en el sistema especial de treballadores de la llar.

La prestació **comença a computar des de la data de la baixa a la Seguretat Social o des de la data que figuri a la declaració responsable firmada per persona contractant.**

L'acreditació podrà fer-se a través de:

- **Una declaració responsable** firmada per la persona contractant. En cas de que hi hagin més d'una persona contractant, s'haurà de presentar una declaració per a cada un dels treballs suspesos total o parcialment.
El model de declaració responsable es troba a la seu Electrònica del SEPE on la persona contractant declara que la persona treballadora ha deixat de prestar els seus serveis per a reduir el risc de contagi per COVID-19 i per causes alienes a la seva voluntat.
file:///C:/Users/GER23/Downloads/SEEH_DR_Empleador_Regimen_SEEH_R.pdf
- **La carta d'acomiadament.**
- La **Comunicació de desistiment** de la persona treballadora.
- **La baixa al Sistema Especial de Treballadores de la llar.**

Serà **compatible amb la percepció d'altres salaris per compte pròpia o aliena** si no es supera, en conjunt, el salari mínim interprofessional.



La quantia de la prestació serà **del 70% de la base reguladora** del mes anterior declara per la persona treballadora de la llar. Si la persona treballadora redueix la seva jornada, aquest percentatge es referirà només al treball deixat de realitzar. Així el màxim per aquest subsidi que es podrà cobrar és el salari mínim interprofessional establert, exclosa la part proporcional de les pagues extres.

Aquest subsidi es percebrà per períodes mensuals i serà incompatible per la incapacitat temporal o pel permís retribuït recuperable aplicat a les persones treballadores per compte aliena que no presten serveis essencials amb el fi de reduir la mobilitat de la població en el context de la lluita contra el COVID-19.

Sol·licitud:

Omplir el formulari disponible a la Seu Electrònica del SEPE, adjuntant el document que acrediti la pèrdua parcial o total de l'activitat.

<http://www.sepe.es/HomeSepe/COVID-19/subsidio-extraordinario-personas-empleadas-hogar.html>

El termini de presentació s'iniciarà a partir del 5 de maig de 2020 i finalitzarà l'últim dia de la vigència de la mesura, segons el Real Decreto-Ley 11/2020, de 31 de marzo.

En el cas que es mantingui alguna de les relacions laborals, la persona treballadora haurà de presentar una declaració responsable subscripta per la o les persones contractants on constarà les retribucions netes percebudes.

En el cas que la persona sol·licitant estigui realitzant activitats per compta pròpia haurà d'aportar la documentació necessària per acreditar els ingressos derivats d'aquesta activitat.

Durada:

El dret a percebre el subsidi s'iniciarà a partir de la data que es produeixi la reducció total o parcial de l'activitat o a partir del dia que finalitza la relació laboral i s'estendrà fins l'últim dia de la vigència de la mesura en conformitat al Reial Decret-Llei 11/2020, de 31 de març.

Pagament del subsidi:

Es percebrà per períodes mensuals. L'abonament serà el dia 10 de cada mes.

Comunicació de canvis de la situació laboral:

La comunicació dels canvis produïts en la situació laboral o en les retribucions s'haurà de produir en un termini de 3 dies naturals.

La no comunicació d'aquests canvis, així com la falsedat dels mateixos, suposarà l'extinció del subsidi i la devolució de les quantitats percebudes, a més de les sancions corresponents.



6. LA RENDA GARANTIDA DE CIUTADANIA

S'han anul·lat totes les cites relacionades amb la RGC fins a la finalització de l'estat d'alerta. Totes les **cites prèvies** que s'han anul·lat per motiu de la crisi sanitària pel coronavirus es reprogramaran **a partir del 20 d'abril**. Per fer-ho, **el/ la trucaran directament des de la seva oficina de Treball**.

En el cas de les tramitacions relacionades amb la Renda Garantida de Ciutadania, **també queden automàticament prorrogats tots els terminis**.

D'altra banda, les **noves peticions de cita prèvia** es faran de la mateixa manera establerta: trucant al 900 400 **012** o a través de l'assistent virtual del web de la RGC, i es mantindrà com a data de presentació de la sol·licitud, la de la petició de cita prèvia.

Per comunicar un canvi en el meu expedient de RGC us heu de posar en contacte amb l'Oficina de Treball que teniu assignada per telèfon o correu electrònic

Per a més informació podeu consultar a:

<https://bit.ly/2xrf2cw>

<https://web.gencat.cat/ca/coronavirus/preguntes-mes-freqüents/renda-garantida-de-ciutadania/>

7. PREGUNTES FREQUENTS



A continuació detallem algunes **situacions relacionades amb els tràmits de prestacions i subsidis del SEPE i tràmits de renovacions de demanda, etc. amb el SOC, drets i deures de les persones treballadores i altres gestions que es veuen alterades per la situació generada a causa del COVID-19**.

1. **M'HE QUEDAT SENSE FEINA PERQUÈ L'EMPRESA TRAMITA ERTO O ERE. QUÈ FAIG?**

No has de demanar hora ni al SEPE ni al SOC. L'empresa a través de l'expedient de l'ERE o ERTO inicia el tràmit. Informació: https://serveiocupacio.gencat.cat/web/.content/01_soc/Informacio-sobre-el-Covid-19/DOCS/Donarse_demandant_ocupacio.pdf

2. **M'HE QUEDAT SENSE FEINA PERQUÈ L'EMPRESA M'HA RESCINDIT CONTRACTE A CONSEQÜÈNCIA DE LA SITUACIÓ ACTUAL.**

Què he de fer? Com sol·licito la prestació d'atur i la demanda d'ocupació del SOC si no puc sortir de casa?

T'has d'inscriure com a demandant d'ocupació al SOC i demanar hora al SEPE per sol·licitar atur o altra prestació.

Enllaç web per demanar inscripció com a demandant ocupació: <https://t.co/McqTgMFwkG>



Nota: canvi de versió del SOC. Si estàs afectat/ada per un ERTD o ERO també cal que t'inscrivis. Facilitaràs els tràmits a l'empresa quan gestioni l'atur.

A banda de la pàgina web del SEPE també pots posar-t'hi en contacte a través de les línies de telèfon habilitades:

<http://www.sepe.es/HomeSepe/contacto/atencion-telefonica.html>

Recomanacions en cas d'acomiadament

És un acomiadament i com a tal l'empresa ha d'acreditar la causa per determinar uns o altres drets d'indemnització. En tot cas pots signar la comunicació escrita i escriu de forma clara que no estàs conforme per tal de després adreçar-te a un professional o a un sindicat per corroborar si l'**acomiadament** s'ha realitzat correctament.

3. HE DE TRAMITAR LA BAIXA LABORAL O RENOVAR-LA. COM HO FAIG?

No vagis al CAP.

Fes-ho per telèfon (900 053 723 de dilluns a divendres de 8-20h) o a través de l'aplicació gratuïta: La Meva Salut (enllaç al registre d'alta: [//lamevasalut.gencat.cat/web/cps/registra-t](http://lamevasalut.gencat.cat/web/cps/registra-t)).

http://canalsalut.gencat.cat/web/.content/_A-Z/C/coronavirus-2019-ncov/materialdivulgatiu/coronavirus-baixa-laboral.pdf

4. SÓC BENEFICIARI/A DE RENDA GARANTIDA DE CIUTADANIA (RGC) I EN AQUESTS DIES HE INICIAT/FINALITZAT CONTRACTE. COM COMUNICO L'ALTA DE CONTRACTE O SOBRETOT BAIXA DE CONTRACTE AL SOC?

Aquest canvi de situació i altres els pots comunicar a través del **telèfon gratuït 900 400 012** així com també consultar la situació del teu expedient ja que totes les Oficines de Treball estan tancades.

5. HE DE RENOVAR LA DEMANDA D'OCUPACIÓ. COM HO PUC FER?

Ho pots fer com sempre a través de la pàgina web:

<https://www.oficinadetreball.gencat.cat/socfuncions/Renovacio.do?idiomaNavegacio=ca&secure=S>

Si sempre et dirigies a l'Oficina de Treball del SOC de la teva localitat, ara no pots fer-ho, sàpigues que queden automàticament prorrogades, per tant, se't renova sola.

Pots consultar més informació a :

https://serveiocupacio.gencat.cat/web/.content/00_inici/Imatges/PMF_EXTERNES_20_03_2020.pdf

6. TRUCO A L'OFICINA DE TREBALL PERÒ NO EM CONTESTEN. COM PUC CONTACTAR AMB ELLS?

Des del 30/03/2020 el SOC posa a disposició un nou telèfon per a gestionar tràmits i/o consultes que normalment es realitzen des d'una Oficina de Treball, com poden ser:

- donar d'alta la demanda d'ocupació
- consultes de la Renda Garantida de Ciutadania



- altres tràmits i/o consultes que normalment es realitzen des de l'Oficina de Treball

900 800 046. Telèfon gratuït d'atenció en horari de 8-14 h de dilluns a divendres

7. PUC ANAR A SERVEIS SOCIALS MENTRE DURIM EL CONFINAMENT? COM FUNCIONEN AQUESTS DIES?

A 25/03/20, Serveis Socials informa que:

Totes les zones estan operatives (excepte a Infants) i l'atenció es fa de forma telefònica.

Si ets una persona usuària de SS i tens alguna necessitat, pots trucar a la teva zona corresponent i algun tècnic t'atendrà. Pot ser que sigui el teu professional de referència com no qui reculli la teva demanda.

8. QUÈ ÉS EL PERMÍS RETRIBUÏT RECUPERABLE? QUAN DURA? QUÈ COMPORTA?

El Govern d'Espanya, a través del **Reial Decret-Llei 10/2020**, de 29 de març, estableix que les persones treballadores per compte aliè (exceptuant autònoms i persones que poden fer teletreball) estaran en situació de permís retribuït recuperable, sempre i quan no es tracti de servei essencial i per tant, no han d'anar a treballar al seu centre de treball.

Aquest permís és **entre el 30 de març i el 9 d'abril de 2020**, ambdós inclosos.

Comporta que no t'has de desplaçar al centre de treball, cobraràs el salari amb normalitat. A partir del dia següent de la fi de l'estat d'alarma les hores no treballades es recuperaran progressivament de forma pactada amb l'empresa fins al 31/12/2020, sense incomplir les hores de descans diari i setmanal ni tampoc l'establert en els convenis col·lectius.

9. SÓC TREBALLADOR/A EN RÈGIM DE LA LLAR (TREBALL DOMÈSTIC, DE CURA DE PERSONES ETC) I HE ESTAT ACOMIADAT, M'HAN REDUÏT LA JORNADA O BÉ NO PUC TREBALLAR DURANT AQUEST PERIODE DE CORONAVIRUS. QUÈ PUC FER?

Pots obtenir un subsidi extraordinari temporal a través del SEPE. Has de presentar la declaració firmada de la persona que et contractava o la carta d'acomiadament o la baixa del sistema de Treballadors/es de la llar del Règim General de la Seguretat Social. **Rebràs el 70% de la base de cotització i, si has reduït la jornada, la part proporcional a aquesta reducció.**

https://www.lamoncloa.gob.es/serviciosdeprensa/notasprensa/presidencia/Paginas/2020/310320_20_medidas covid.aspx

Aquest ajut ha estat aprovat el 31/03/2020 pel Consell de Ministres del Govern d'Espanya.

10. ESTAVA TREBALLANT PERÒ NO TINC DRET A ATUR PERQUÈ NO TINC LA COTITZACIÓ MÍNIMA. QUÈ PUC FER?

Tens dret a un **subsidi extraordinari d'un mes** (ampliable si així decideix el Govern d'Espanya) **d'uns 430€ mensuals que pots tramitar a través del SEPE.** L'únic requisit és que la durada del contracte hagi estat com a mínim de 2 mesos.



11. CIBERSEGURETAT: HE REBUT UN SMS DIENT QUE ERA DEL SEPE DEMANANT DADES PERSONALS, COMPTE CORRENT, ETC HE DE RESPONDRE?

NO. Es tracta d'una estafa. No donis les teves dades d'accés ni d'usuari ni codis, etc. per SMS.

I amb els correus electrònics comprova que acabin amb @sepe.es; si no, no l'obris!

MAI REBRÀS UN SMS DEL SEPE/SOC DEMANANT DADES

Consulta sempre : www.sepe.es; <http://sede.sepe.gob.es> ; <https://serveiocupacio.gencat.cat/>

12. SI LA MEVA EMPRESA HA DEMANAT UN EERTO, QUANT DE TEMPS TRIGARÉ A COBRAR L'ATUR?

El SEPE ha d'efectuar el pagament de la prestació d'atur entre el dia 10 i 15 del mes següent a l'oficialització de l'ERTO.

És a dir, si l'empresa ha tancat l'ERTO (no iniciat) durant el mes de març, el SEPE hauria d'abonar la prestació al treballador afectat entre el 10 i el 15 d'abril.

Tot i que per la situació actual el SOC i el SEPE estan fent front a una allau de demandes, s'han habilitat canals i recursos extraordinaris.

13. M'HE DE DESPLAÇAR, ON PUC OBTENIR EL MODEL DE DECLARACIÓ AUTORESPONSABLE?

Aquí tens l'enllaç on et pots descarregar el model oficial que pots imprimir-te o presentar telemàticament:

http://interior.gencat.cat/ca/arees_dactuacio/proteccio_civil/consells_autoproteccio_emergencia/malalties-transmissibles-emergents-amb-potencial-alt-risc-/certificat-autoresponsable-de-desplacament-en-el-marc-de-lestat-dalarma-per-la-crisi-sanitaria-per-la-covid-19/index.html

Telemàticament: <https://confinapp.gencat.cat/#/>

8. CERTIFICAT OBLIGATORI PER A LA MOBILITAT DE TOTS ELS TREBALLADORS DE SERVEIS ESSENCIALS

La declaració de l'estat d'alarma per gestionar la crisi sanitària de la COVID-19 limita la llibertat de circulació de persones i determina per a quines activitats es pot circular per les vies d'ús públic. Les persones treballadores per compte aliena dels serveis considerats essencials hauran de justificar la seva mobilitat per desplaçar-se al seu centre de treball:

Model de certificat obligatori per la mobilitat de tots el treballadors de serveis essencials.

<https://www.boe.es/boe/dias/2020/03/30/pdfs/BOE-A-2020-4196.pdf>

9. PERMISOS RETRIBUITS PER A PERSONES QUE TREBALLIN EN SERVEIS NO ESSENCIALS

Aplicable a totes les persones treballadores de serveis no essencials tan d'empreses públiques com privades, que no hauran d'anar al seu lloc de treball entre els dies del 30 de març i el 9 d'abril, ambdós inclosos a causa de la crisi sanitària del COVID-19.





En aquells casos en els que resulti impossible interrompre de forma immediata l'activitat empresarial, es podrà prestar serveis durant el 30 de març de 2020 amb l'únic propòsit de dur a terme tasques imprescindibles per a poder fer efectiu el permís retribuït recuperable sense perjudici de forma desproporcionada la repesa de l'activitat empresarial.

Durant aquest permís, els treballadors i treballadores continuaran perceben les seves retribucions totals, tant de salari base com de complements a les que tinguin dret.

Un cop acabat aquest període, les persones treballadores podran tornar a l'empresa les jornades no treballades de forma progressiva fins el 31 de desembre del 2020.

Les empreses podran establir un número mínim de plantilla o establir torns de treball imprescindible per a mantenir l'activitat que sigui indispensable.

No serà aplicable en els següents casos:

- A les persones treballadores que es trobin en situació de suspensió de contracte a causa d'un ERTO, menys en els casos en els que els ERTOS siguin de reducció de jornada.
- Persones en situació de baixa mèdica o aquelles que estiguin en situació de suspensió de contractes per altres de les causes legals.
- Persones que desenvolupin la seva activitat professional mitjançant teletreball.
- Persones que treballen per compte propi (autònoms) que desenvolupin activitats que no s'hagin vist suspeses per les mesures de contenció previstes en el Real Decreto 463/2020, del 14 de març. Poden seguir amb l'activitat perquè no podrien fer efectiva la contraprestació econòmica ni la recuperació d'hores.
- A les persones treballadores que prestin els seus serveis en aquells sectors o línies de producció considerats essencials. sectors o línies de producció



10. INFORMACIÓ D' ALTRES ADMINISTRACIONS PÚBLIQUES I SINDICATS

➤ Generalitat de Catalunya

SOC:

Informació sobre la Covid-19 per a ciutadania, entitats i empreses

<https://serveiocupacio.gencat.cat/ca/detall/article/Informacio-sobre-la-Covid-19-00001>

Treball, Afers Socials i Famílies (sobre Coronavirus):

Informacions, tràmits i notícies que es veuen afectats pel Covid-19

https://treballiaferssocials.gencat.cat/ca/el_departament/coronavirus-sars-cov-2/

Preguntes freqüents per a empreses, treballadors/es i ciutadania



<https://treballiaferssocials.gencat.cat/web/.content/01departament/coronavirus/pmf-ambient-laboral-coronavirus.pdf>

Departament d'Interior

Preguntes sobre les restriccions a les activitats laborals no essencials per la COVID-19 i permís retribuït recuperable

https://interior.gencat.cat/web/.content/home/030_arees_dactuacio/proteccio_civil/consells_autoproteccio_emergencies/Coronavirus/Questionari-restriccions-totals-COVID19-v20200330-08h_esmenatBO.pdf

Agència de l'Habitatge de Catalunya

Moratorià en el pagament del lloguer a tots els habitatges i locals comercials del parc de la Generalitat a causa de la pandèmia del COVID-19

<https://cutt.ly/FyyH6fu>

➤ Estat

SEPE:

Mesures adoptades pel Ministerio de Trabajo y Economía Social

<http://www.sepe.es/HomeSepe/COVID-19.html>

Notícies del SEPE relacionades amb el Covid-19 i reduccions, bonificacions i altres mesures

<http://www.sepe.es/HomeSepe/que-es-el-sepe/comunicacion-institucional/noticias.html>

FAQ's del SEPE relacionades amb situacions de les persones treballadores. Hi ha molta tipologia de situacions contractuals (baixes IT+ERTE, RAI+ERTE, etc.)

<http://www.sepe.es/HomeSepe/COVID-19/preguntas-frecuentes.html>

Enllaç a la **Guia de bonificacions i reduccions a la contractació i modificacions legislatives** adoptades per la situació del COVID-19

<http://www.sepe.es/HomeSepe/que-es-el-sepe/comunicacion-institucional/noticias/detalle-noticia.html?folder=/2020/Marzo/&detail=actualizacion-guia-bonificaciones-contratacion-medidas-covid19>

Consells de ciberseguretat

<http://www.sepe.es/HomeSepe/que-es-el-sepe/comunicacion-institucional/noticias/detalle-noticia.html?folder=/2020/Marzo/&detail=consejos-ciberseguridad-covid19>

Ministerio de Inclusión, Seguridad Social y Migraciones



Guia de FAQ's sobre les mesures adoptades pel Ministerio de Inclusión, Seguridad Social y Migraciones

http://prensa.empleo.gob.es/WebPrensa/salamultimedia/documento_enlaces/guias_ayuda.pdf

➤ **Sindicats i informacions sobre irregularitats laborals:**

Intersindical-scp

<https://www.intersindical-csc.cat/>

CCOO

<https://www.ccoo.cat/noticia/228863/nous-canals-de-consultes-%20laborals-sobre-el-coronavirus?id=228863#.XoFZOeozblU>

UGT

<http://www.ugt.cat/contactes-per-a-latencio-telefonica-i-telematica-de-la-ugt-de-catalunya-covid19/>

Confederació General del Treball (CGT)

<http://cgtcatalunya.cat/spip.php?rubrique159>



11. AJUTS PER SUBMINISTRAMENTS BÀSICS

Aquests ajuts es troben explicats a l'apartat de **Mesures per Autònoms**. Pàg. 22

Beneficiaris: Treballadors per compte propi o per compte d'altri, amb residència legal a Catalunya

Import: la quantia de la prestació és de **200 euros**, de pagament únic



FINANÇAMENT



1. LÍNIA D'AVALS ICO PER GARANTIR LA LIQUIDITAT D'AUTÒNOMS I EMPRESES

Línia d'aval que garantirà el 80% dels nous préstecs i renovacions d'operacions sol·licitades per autònoms i pimes. A tramitar a l'entitat financera habitual.

S'ha aprovat destinar un màxim de 100.000 milions d'euros per a concedir avals per a facilitar el finançament de circulat per a empreses i persones autònomes. El primer tram ja activat, per import de 20.000 milions d'euros anirà adreçat a garantir liquiditat a les persones autònomes i pimes, **per atendre necessitats de finançament derivades, entre altres, del pagament de factures, sous, necessitat de circulat, venciments d'obligacions financeres o tributàries.**

Es creen dos subtrams:

- 10.000 milions d'euros per renovacions i nous préstecs per autònoms i pimes
- 10.000 milions d'euros per renovacions i nous préstecs per empreses que no siguin pimes

QUI HO GESTIONA

L'Institut de Crèdit Oficial, en col·laboració amb les entitats financeres **Cal anar a l'entitat financera que hagi subscrit acord de col·laboració amb l'ICO**

QUI POT SOL·LICITAR

Empreses i persones autònomes afectades pels efectes COVID-19 i sempre que els sol·licitants no estiguessin en situació de morositat a 31 de desembre de 2019 i en procediment concursal a 17 de març de 2020.

CARACTERÍSTIQUES DE L'AVAL

Té caràcter retroactiu i es poden sol·licitar per les operacions formalitzades amb posterioritat a l'entrada en vigor del RDL 8/2020 de 18 de març. Cobreix el 80% del préstec i renovació d'operació sol·licitats en el cas autònoms i pimes

Cobreix el 70% del préstec i el 60% de la renovació d'operació sol·licitats en el cas de la resta d'empreses.

L'aval tindrà la vigència del préstec concedit, amb un termini màxim de 5 anys

El cost de l'aval (entre 20 i 120 punts bàsics) s'assumirà per part de les entitats financeres

QUAN ES POT SOL·LICITAR Les empreses i autònoms interessats podran sol·licitar l'aval fins al 30 de setembre de 2020 art.29: <https://www.boe.es/boe/dias/2020/03/18/pdfs/BOE-A-2020-3824.pdf>



2. AVALIS-ICF

(Generalitat de Catalunya)

Avalis de Catalunya i l'ICF avalen el 100% dels préstecs de les entitats financeres amb la finalitat de cobrir les necessitats de liquiditat de les pimes catalanes a conseqüència de la situació derivada del COVID-19.

Les empreses s'hauran de comprometre a mantenir llocs de treball.

Sol·licitud https://web.finempresa.cat/icf/presentacioSolicitud.do?reqCode=inici&set-locale=ca_ES&idProducte=24&literal=COVID19

Manual de com realitzar la sol·licitud: http://www.icf.cat/web/.content/pdf/ICF-Avalis-Liquiditat_COVID19_Manual.pdf

Condicions Financeres dels préstecs liquiditat COVID-19

<http://www.icf.cat/ca/productes-financers/prestecs/icf-avalis-liquiditat-covid-19>

Import: préstecs de l'ICF entre 50.000€ i fins a 1M€, amb l'aval d'Avalis pel 100% del principal.

Interès: EURIBOR a 12 mesos més un diferencial del 1,85%.

Comissions: per part d'Avalis, Comissió d'Administració i Risc (CAiR) del 0,65%. Sense comissió d'obertura, d'estudi ni de cancel·lació anticipada.

Termini: entre 2 i 5 anys amb fins a 1 any de carència inclòs.

3. ICF Eurocrèdit-COVID-19

Préstecs per a petites i mitjanes empreses que necessitin liquiditat arran de la crisi de la COVID-19.

<http://www.icf.cat/ca/productes-financers/liquiditat-covid-19/icf-eurocredit-covid-19>

CONDICIONS FINANCERES

Tipus d'interès: EURIBOR a 12 mesos més un diferencial d'entre el 0,95% i el 2,75%.

Comissions: d'obertura màxim del 0,25% del nominal del préstec; d'amortització, del 0,25%.

Garanties: a determinar en funció del projecte.

REQUISITS

Poden sol·licitar aquests préstecs les micro, petites i mitjanes empreses:



a) que tinguin un mínim de 5 treballadors o que el volum de facturació anual i el seu balanç siguin iguals o superiors a 1 milió d'euros,

b) i que tinguin menys de 250 treballadors i un volum de facturació inferior a 50 milions d'euros o un balanç inferior a 43 milions d'euros

Les actuacions finançades hauran de tenir, com a mínim, una de les següents característiques (criteris de prioritització):

1. Actuacions realitzades per empreses que operin en/o pels àmbits sectorials identificats a la RIS3CAT. Quan l'activitat de l'empresa en o pels següents sectors sigui superior al 20% de la seva activitat total: alimentació, Energia i recursos, Sistemes industrials, Indústries basades en el disseny, Indústries relacionades amb la mobilitat sostenible, Indústries de la salut, Indústries culturals i basades en l'experiència.

2. Actuacions que generin beneficis econòmics o socials a Catalunya (aquelles on la inversió es realitzi a Catalunya o que inclou l'objectiu d'un increment net del nombre de treballadors localitzats a Catalunya).

3. Actuacions amb generació i manteniment d'ocupació, en especial el d'alta qualificació (que inclogui com a objectiu un increment net de treballadors o bé que mantingui l'ocupació si més d'un 15% del total són treballadors amb educació superior).

4. Actuacions amb finançament privat (on l'import del préstec sigui inferior al 70% de l'import de l'actuació elegible).

5. Actuacions amb l'objectiu d'incentivar l'activitat exportadora Catalunya (aquelles on les actuacions estiguin indirectament relacionades i amb l'objectiu d'incrementar el volum d'exportació).

6. Actuacions en processos d'innovació i desenvolupament de nous productes.

7. Empreses que presentin una necessitat sobtada de liquiditat com a conseqüència del brot de la COVID-19

IMPORT

Una empresa destinatària podrà obtenir més d'un préstec, **amb els màxims següents:**

- Curt termini: 2.000.000€

- Llarg termini: 2.500.000€

- **Sublínia COVID-19:** 2.000.000€.

- Total màxim per empresa: 6.500.000€

L'import mínim d'un préstec serà:

- Curt termini: 100.000€

- Llarg termini: 150.000€



- Sublínia COVID-19: 250.000

Termini:

Curt termini: el termini d'amortització serà de mínim 2 anys i màxim de 5 anys, amb possibilitat d'un període de carència d'amortització de capital d'1 any, inclòs en aquest termini.

COVID-19: el mínim serà d'un any i màxim de 5 anys, amb possibilitat d'un període de carència de fins a 1 any, inclòs en aquest termini.

Llarg termini: el termini d'amortització mínim serà de 5 anys i màxim de 15 anys, amb possibilitat d'un període de carència d'amortització de capital de fins a dos anys, inclòs en aquest termini.

TIPUS D'INTERÈS.

El tipus d'interès, amb caràcter general, serà de tipus variable. No obstant, en cas de petició per part del sol·licitant, serà de tipus fix. Totes les operacions de la sublínia COVID-19 seran a tipus variable.

Tipus variable

El tipus d'interès serà l'Euribor a 12 mesos més un percentatge (diferencial) que es determinarà per a cada sol·licitud concreta. Aquest diferencial serà entre un mínim de 0,50% i un màxim de 2,75%.

El valor concret del diferencial es determina en funció de l'anàlisi dels següents factors:

1. El nivell de recursos propis.
2. El nivell de deute financer net.
3. El benefici operatiu.
4. El creixement de la facturació.
5. El nivell de resultats.
6. Historial i incidències de crèdit amb ICF.
7. Les garanties addicionals, en el seu cas, i la seva eficàcia.
8. El termini de l'operació.
9. El tipus d'actuació.

Tipus fix

El tipus d'interès serà un tipus fix durant tot el termini de l'operació. Aquest tipus serà entre un mínim de 0,75% i un màxim de 6%.

El valor concret del tipus fix es determina en funció de l'anàlisi dels mateixos factors indicats per determinar el valor del diferencial del tipus variable.



SOL·LICITUD

Les sol·licituds s'han de presentar i formalitzar telemàticament per mitjà del formulari que estarà a disposició de les potencials empreses beneficiàries al web de l'ICF : <http://www.icf.cat/ca/productes-financers/liquiditat-covid-19/icf-eurocredit-covid-19>

Normativa: <https://portaldogc.gencat.cat/utillsEADOP/PDF/8129/1793574.pdf>



El CEDEM (Centre de Desenvolupament Empresarial) es un servei destinat a les persones interessades en crear una empresa i a les empreses ja constituïdes, especialment microempreses i PIME's.

<https://www.manresa.cat/cedem/article/10098-mesures-covid-19>

El CEDEM torna a obrir portes!!!

L'atenció serà telemàtica o presencial amb cita prèvia

Contacta'ns:

cedem@ajmanresa.cat



938787625

679191576



El Centre d'Iniciatives per a l'Ocupació (CIO) funciona com a servei local d'ocupació de l'Ajuntament de Manresa.

Atenem les persones que es troben en situació d'atur o que volen progressar en el seu lloc de treball i els oferim una sèrie de serveis que ajudin a millorar la seva situació laboral. També donem suport al teixit productiu local a l'hora de cobrir vacants laborals, formalitzar plans de formació i d'altres serveis d'interès per a les empreses.

<http://www.ciomanresa.cat/web/menu/10088-covid-19>

Dilluns 11 de maig
REPRENEM L'ATENCIÓ PRESENCIAL
només amb cita prèvia

Contacta'ns:



cio@ajmanresa.cat



93 877 64 90



676 686 914

