

**MODIFICACIÓ PUNTUAL DEL POUM
PRECISIÓ DE LES ACTUACIONS D'INTERÈS PÚBLIC
EN SÒL NO URBANITZABLE
TEXT REFÓS**

PLA POU 1805

AJUNTAMENT DE MANRESA
MAIG DEL 2020

**Ajuntament de Manresa
Aprovat pel Ple de la Corporació amb majoria legal establerta
el 18 de juny de 2020
Ho certifico
El secretari general**

En la redacció del present document hi han intervingut les persones següents:

Ricard Torres Montagut (arquitecte)
Lara Rivero Zamora (arquitecta)
Carme Ramilo Morato (administració)

Manresa, maig del 2020
Per l'equip redactor

Lara Rivero i Zamora
Arquitecta

I N D E X

MEMÒRIA	4
1. ANTECEDENTS.....	5
2. ÀMBIT DE LA MODIFICACIÓ	10
3. DETERMINACIONS DEL POUM	10
4. DESCRIPCIÓ DE LA PROPOSTA.....	12
5. JUSTIFICACIÓ DE CONVENIÈNCIA I OPORTUNITAT DE LA MODIFICACIÓ.....	13
6. INFORME MEDIAMBIENTAL.....	16
7. MESURES PER A L'ASSOLIMENT D'UNA MOBILITAT SOSTENIBLE	16
8. MEMÒRIA SOCIAL	17
NORMATIVA	18
PLA D'ETAPES	26
ESTUDI ECONÒMIC I FINANCER.....	28
INFORME DE SOSTENIBILITAT ECONÒMICA	28

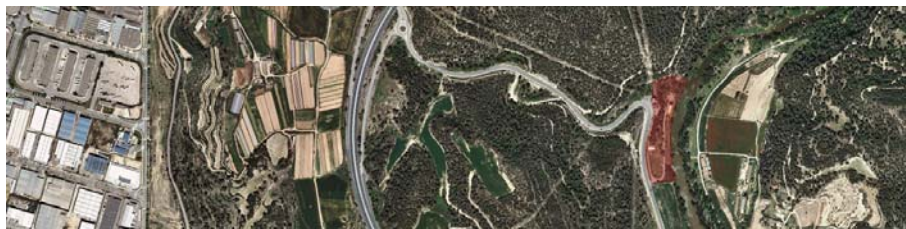
**MODIFICACIÓ PUNTUAL DEL POUM
PRECISIÓ DE LES ACTUACIONS D'INTERÈS PÚBLIC
EN SÒL NO URBANITZABLE
M E M Ò R I A**

1. ANTECEDENTS

El 26 de juliol de 2016, l'empresa Hidrodata SA va demanar llicència d'obres menors per a la substitució d'un tub de la Central hidroelèctrica de les Marcetes on desenvolupen la seva activitat. En data 20 de gener de 2017, des de l'Ajuntament es va resoldre denegar la llicència d'obres sol·licitada atès que es va comprovar que l'activitat no disposa de la corresponent autorització municipal si bé sembla que es duu a terme des d'almenys el 1906 amb la corresponent concessió actualment vigent de la Junta d'aigües de la Generalitat de Catalunya.

Es tracta d'una activitat de producció d'energia elèctrica mitjançant l'aprofitament de les aigües del riu Llobregat en l'indret conegut com a Salt de les Marcetes. La finca on se situa l'activitat es troba en pk 4,5 de la carretera BV-1225 de Manresa al Pont de Vilomara. Les construccions destinades a aquesta activitat –el canal, l'edifici de la central i la torre transformador - daten de 1908, 1920 i 1931 respectivament i es troben incloses en el Pla especial i catàleg de protecció del Patrimoni arquitectònic aprovat definitivament el 5 de desembre de 2012. Els elements inclosos són l'008.01, l'008.02 i l'008.03 de l'esmentat Pla especial. En el recinte, que es troba en bon estat de conservació i de manteniment i integració en relació al sòl no urbanitzable, s'hi troben també un alzina i diversos til·lers inclosos en el Pla especial urbanístic de Protecció d'arbres i arbredes aprovat definitivament el 16 de maig de 2011. L'edifici de la central també està inclosa com a element c-077 en el Pla especial i catàleg de masies i cases rurals aprovat definitivament el 30 d'octubre del 2013.

Per la informació de què es disposa, l'activitat de central hidroelèctrica ha estat funcionant ininterrompudament des de la seva implantació amb diversos canvis de propietat i renovacions de la concessió.





Espais exteriors



Transformador, comportes, distribució i grup hidràulic

El 28 de juliol de 2017, des de l'Ajuntament es va incoar l'expedient administratiu de protecció de la legalitat i es va requerir la sol·licitud de títol administratiu habilitant que en aquest cas quedava subjecte a l'aprovació d'un projecte d'actuació específica d'interès públic en sòl no urbanitzable.

A partir de la voluntat expressada per la propietat de regularitzar la situació, des de la Secció de Planejament de l'Ajuntament es proposa la redacció d'un Pla especial que reguli l'ordenació de l'activitat i de les edificacions com a alternativa al projecte d'actuació específica d'interès públic.

En paral·lel a aquesta situació, des de l'Ajuntament es va redactar el Pla d'ordenació urbanística municipal del qual va quedar aprovat el Text refós el 21 de setembre de

2017, se'n va donar conformitat per resolució del Director General d'Ordenació d'Urbanisme i Territori el 26 de setembre de 2017 i es va publicar al DOGC el 26 d'octubre de 2017.

A partir de l'aprovació del POUM, la finca en qüestió es manté en sòl no urbanitzable i es qualifica de Zona de protecció de corredors ecològics (clau 10.1). Pel que fa a la regulació, es modifiquen les condicions urbanístiques de la finca de manera que, si bé d'acord amb la legislació urbanística, mitjançant un projecte d'actuació específica d'interès públic o un pla especial urbanístic, seria possible l'autorització de l'activitat, les noves determinacions del planejament municipal no ho permetrien. De l'anàlisi d'aquesta circumstància s'ha observat que les limitacions que fixa el POUM tampoc permetrien el desenvolupament d'actuacions com les xarxes de serveis que poden ser imprescindibles des del punt de vista de l'interès públic en sòl no urbanitzable.

Es planteja, doncs, la redacció de la present modificació puntual del POUM als efectes de corregir aquesta situació tot i preservant els objectius ambientals que el POUM atribueix al sòl no urbanitzable.

El 20 de desembre de 2018 es va aprovar inicialment el present document. Simultàniament a l'exposició pública, el 24 de gener de 2019 es van sol·licitar, com a organismes afectats per raó de llurs competències sectorials, informes del Departament de Cultura (patrimoni arquitectònic i arqueològic), Medi Ambient, Agricultura (desenvolupament rural), Energia i Agència Catalana de l'Aigua. També es va sol·licitar informe a la Comissió Permanent de Patrimoni de l'Ajuntament de Manresa. El 26 de febrer es va rebre informe favorable de l'ACA, i el 23 d'abril informe favorable de la Direcció General d'Energia. D'altra banda, a 8 de març la Comissió Permanent de Patrimoni de l'Ajuntament de Manresa informa que ha acordat donar conformitat al projecte. A 3 de juliol els informes de Cultura, Medi Ambient i Agricultura encara no s'han rebut.

En paral·lel a la tramitació del present document, s'ha encarregat el treball de camp per a la redacció de l'inventari que ha de servir de base per al Pla especial de catalogació de construccions rurals en desús en sòl no urbanitzable previst per l'art. 50.2 del TRLUC i l'art. 267 del POUM. De l'anàlisi dut a terme en la redacció d'aquest inventari s'ha constatat que les finques on se situen les construccions no sempre compleixen les condicions de finca mínima i que aquesta aspecte no hauria de condicionar la seva inclusió al Catàleg i la implantació dels usos que s'escaiguin. Per aquest motiu, en l'aprovació provisional del present document, es va incorporar un ajust a la normativa afegint a les excepcions de compliment de la condició de finca mínima les actuacions d'interès públic que es duguin a terme en construccions existents incloses en l'esmentat Catàleg.

A partir de l'aprovació provisional del present document el 18 de juliol de 2019, el 18 de desembre de 2019 la CTUCC va acordar aprovar-lo definitivament supeditant-ne la publicació al DOGC i consegüent executivitat a la presentació d'un text refós, que incorpori les prescripcions següents:

1.1 Cal, pel que fa als articles 292, 300, 324 i 336:

a- Especificar en el seu redactat que s'exceptuen del compliment de la finca mínima tan les xarxes com les instal·lacions de serveis tècnics.

b- Eliminar la referència a les actuacions d'interès públic existents amb anterioritat a 1956, d'acord amb allò exposat a la part valorativa de l'informe.

c- Establir que, amb caràcter general, s'exceptuaran de la condició de finca mínima les activitats que puguin ser admissibles en edificacions catalogades.

1.2 Pel que fa a l'article 312bis, cal eliminar el redactat proposat, atès que no es considera justificada la introducció d'aquesta regulació en aquesta clau.

En relació a aquest acord i les prescripcions, es considera el següent:

En relació al *punt 1.1a*, cal tenir en compte que l'art. 396 del POUM no entra en el detall de tot allò que compren les *Xarxes de serveis*, si no que ho fa en sentit genèric, amb tot el que aquesta actuació comprèn, d'acord amb el que defineix l'art. 47.4d del TRLUC com a *instal·lacions i les obres necessàries per a serveis tècnics*.

Per aquest motiu, la taula del POUM preveu el concepte de *Xarxes de serveis* en el sentit genèric que, d'acord amb l'esmentat art 47.4.d del TRLU, inclou necessàriament les instal·lacions de serveis tècnics i la resta de sistemes o conjunt d'elements que formen part de les xarxes de serveis tècnics, atès que malgrat no estiguin connectats físicament formen part d'aquestes xarxes i són necessaris per al seu funcionament. En conseqüència, no es considera adient incloure l'excepció indicada en la prescripció, si bé, sí que s'ha ampliat la memòria a efectes de millorar la interpretació de la norma.

Pel que fa al *punt 1.1b*, cal tenir en compte que la diferència entre les actuacions d'interès públic existents amb anterioritat al 1956 i les AIP existents amb posterioritat a aquesta data i legalment implantades rau en què les primeres no tenen autorització -per no ser exigible en el moment d'implantació- i malgrat el que estableix l'art. 108 i el punt 2 d la DT 15a del TRLU, i l'art. 119 del seu Reglament, el règim d'obres i actuacions admeses pot ser objecte d'interpretació jurídica diferenciada i en conseqüència tenir limitat el seu funcionament correcte si es consideressin disconformes amb el planejament urbanístic. Precisament, la proposta de modificació parteix d'una situació real en que s'ha trobat aquest ajuntament, de manera que es pretén resoldre qualsevol dubte sobre la seva legalitat, i en qualsevol cas no contradiu l'objectiu de la prescripció de l'acord. En definitiva, la referència expressa a les AIP anteriors a l'any 1956 pretén donar major seguretat jurídica, considerant necessari el seu manteniment.

Així, doncs, atès el que s'ha exposat i en benefici de major seguretat jurídica, no es considera pertinent la supressió de la referència esmentada atès que forma part dels objectius principals de la Modificació. Tanmateix, amb l'objectiu de no crear diferències entre les actuacions d'interès públic existents amb anterioritat a 1956 i les que s'hagin implantat legalment abans de l'entrada en vigor del POUM, s'ha considerat adient excloure també del compliment de la condició de finca mínima i ocupació màxima aquestes actuacions, per tal que puguin dur a terme les ampliacions necessàries que d'acord amb el TRLUC podrien dur a terme.

Quant al *punt 1.1c*, s'escau prendre en consideració que el POUM va preveure, d'una banda, l'admissibilitat dels usos de l'art. 47.3 del TRLU d'acord amb els Catàlegs esmentats i d'altra banda, l'admissibilitat de les AIP -regulades per l'art. 47.4 del TRLUC- limitades, en alguns casos, a la rehabilitació d'edificacions obsoletes incloses en el Catàleg de construccions obsoletes en SNU que s'ha de redactar però no al Catàleg de masies. Per aquest motiu no s'escau incloure'l en l'excepció, atès que com a criteri d'ordenació no s'ha considerat en l'admissibilitat.

Així doncs, no es considera adient la inclusió de la prescripció plantejada atès que suposa introduir en una excepció una situació que no és admesa, alhora que suposa una ampliació de l'admissibilitat de les AIP que no es correspon amb el criteri d'ordenació de la Modificació.

En relació al *punt 1.2*, s'escau indicar que malgrat en la clau 11 els usos admesos com a AIP es limiten a les xarxes de serveis, la producció d'energia mitjançant altres fonts renovables i l'ecològic i paisatgístic -a banda dels que es prevegin en la rehabilitació de construccions obsoletes en SNU-, aquests són exactament els mateixos que el POUM preveu en la clau 10 que sí que estableix una finca mínima i percentatge màxim d'ocupació per a les AIP. Per tant, el que està establint aquesta modificació és una regularització d'aquesta situació incongruent, incloent aquesta condició que permet unificar els criteris de regulació amb la resta de les claus, atès que no s'aprecia motiu per fer una excepció amb aquesta clau, la qual té un grau de protecció elevat.

Així doncs, tampoc es considera adequat incloure aquesta prescripció en el document que ens ocupa.

En conclusió, d'acord amb el que s'ha exposat en relació a les prescripcions establertes en l'acord d'aprovació definitiva, en el present document de Text refós s'incorpora un aclariment a la memòria sobre el què comprèn el concepte de *Xarxes de serveis* del POUM per tal de millorar la interpretació de la normativa, es completa la justificació de la proposta i es modifiquen els articles 292.2, 300.2, 312bis.2, 324.2 i 336.2 per excloure del compliment de la finca mínima i ocupació màxima les actuacions d'interès públic existents i legalment implantades amb anterioritat a l'entrada en vigor del POUM.

2. ÀMBIT DE LA MODIFICACIÓ

L'àmbit de la modificació comprèn els terrenys en sòl no urbanitzable qualificats de:

- _Zona de Protecció de corredors ecològics (clau 10.1)
- _Zona de Mosaic agroforestal de Protecció ecològica i paisatgística (clau 10.2)
- _Zona de Protecció paisatgística de balços i costers (clau 11)
- _Zona Agrícola (clau 12.1)
- _Zona agrícola de la sèquia (clau 12.2)

Pel que fa a les Zones de sòl no urbanitzable *en sistemes d'infraestructures* (claus 10/A, 11/A, 12/A) també quedarien modificades indirectament atès que les condicions d'ordenació se subjecten també al que s'estableix a les zones contigües a les quals donen continuïtat (claus 10, 11 i 12).

3. DETERMINACIONS DEL POUM

El *Pla d'ordenació urbanística municipal*, publicat el 26 d'octubre de 2017 estableix unes condicions particulars per a la implantació de les actuacions d'interès públic en sòl no urbanitzable que preveu l'art. 47.4 del *Text refós de la Llei d'urbanisme*:

Article 47

Règim d'ús del sòl no urbanitzable

[...]

4. *El sòl no urbanitzable pot ésser objecte d'actuacions específiques per a destinar-lo a les activitats o els equipaments d'interès públic que s'hagin d'emplaçar en el medi rural. A aquest efecte, són d'interès públic:*

a) *Les activitats col·lectives de caràcter esportiu, cultural, d'educació en el lleure i d'esbarjo que es desenvolupin a l'aire lliure, amb les obres i instal·lacions mínimes i imprescindibles per a l'ús de què es tracti.*

b) *Els equipaments i serveis comunitaris no compatibles amb els usos urbans.*

c) *Les infraestructures d'accessibilitat.*

d) *Les instal·lacions i les obres necessàries per a serveis tècnics com les telecomunicacions, la infraestructura hidràulica general, les xarxes de subministrament d'energia elèctrica, d'abastament i subministrament d'aigua i de sanejament, el tractament de residus, la producció d'energia a partir de fonts renovables i les altres instal·lacions ambientals d'interès públic.*

[...]

Així doncs, la normativa del POUM en sòl no urbanitzable preveu la possibilitat d'implantació d'actuacions d'interès públic amb diverses condicions segons la qualificació:

En la **Zona de Protecció de corredors ecològics (clau 10.1)** es preveu

Article 292. Condicions particulars de les actuacions d'interès públic

Els usos específics que es puguin admetre destinats a actuacions d'interès públic compliran les següents condicions:

- | | |
|--------------------|-------------------------------|
| a. Finca mínima | 45.000 m ² (4'5Ha) |
| b. Ocupació màxima | 10% |

En la **Zona de Mosaic agroforestal de Protecció ecològica i paisatgística (clau 10.2)** el POUM preveu:

Article 300. Condicions particulars de les actuacions d'interès públic

1. Els usos específics que es puguin admetre destinats a actuacions d'interès públic compliran les següents condicions:

- | | |
|--------------------|-------------------------------|
| a. Finca mínima | 45.000 m ² (4'5Ha) |
| b. Ocupació màxima | 15% |

En la **Zona de Protecció paisatgística de balços i costers (clau 11)** malgrat es tracta d'una zona d'alta protecció, no es fixa cap condició particular quant a les actuacions d'interès públic.

En la **Zona Agrícola (clau 12.1)** el POUM preveu:

Article 324. Condicions particulars de les actuacions d'interès públic

Els usos específics que es puguin admetre destinats a actuacions d'interès públic compliran les següents condicions:

- | | |
|--------------------|-----------------------------|
| a. Finca mínima | 20.000 m ² (2Ha) |
| b. Ocupació màxima | 25% |

En la **Zona agrícola de la sèquia (clau 12.2)** es fixa el següent, excloent les xarxes de serveis tècnics:

Article 336. Condicions particulars de les actuacions d'interès públic

1. Els usos específics que es puguin admetre destinats a actuacions d'interès públic, excepte les xarxes de serveis tècnics, compliran les següents condicions:

- | | |
|--------------------|-----------------------------|
| a. Ocupació màxima | 25% |
| b. Finca mínima | 20.000 m ² (2Ha) |

Pel que fa a l'admissibilitat de cadascun dels tipus d'actuacions d'interès públic en cada clau, el POUM ho regula mitjançant una taula:

QUADRE USOS ZONES SÒL NO URBANITZABLE

	10.1	10.2	10/A	11	11/A	12.1	12.2	12/A	
USOS DE CARÀCTER GENERAL									
Agrícola									
Ramader							2		
Forestal									
Habitatge Rural									
Càmping						1, 7			
Guàrdia i custòdia d'animals						1			
Aparcament						6			
Extractiu						1			
USOS VINCLATS AL CATÀLEG DE MASIES, CASES RURALS I CONSTRUCCIONS RURALS EN DESÚS (4)									
Habitatge familiar									
Artístic i artesanal									
Turisme rural									
Restauració									
Educació en el lleure									
Equipaments									
Serveis comunitaris									
ACTUACIONS D'INTERÈS PÚBLIC									
Esportiu		3		6		3	3		
Cultural		3		6		3	3		
Educació en el lleure i esbarjo		3		6		3	3		
Instal·lacions solars									
Ecològic i paisatgístic									
Xarxes de serveis	5	5	5	5	5			5	1

ús admès
1 ús admès amb condicions

- 1- Subjecte a la redacció d'un pla especial.
- 2- Limitat a l'autoconsum i/o a la producció ecològica
- 3- Limitat a activitats col·lectives que es desenvolupin a l'aire lliure o a la rehabilitació d'edificacions existents incloses en el Pla Especial de Catalogació de les Construccions rurals en desús.
- 4- El catàleg podrà regular de manera més restrictiva els usos en funció de cada element catalogat
- 5- No s'admet la implantació d'edificacions o activitats vinculades a les infraestructures i obres públiques
- 6- Limitat a la rehabilitació d'edificacions existents incloses en el Pla Especial de Catalogació de les Construccions rurals en desús.
- 7- S'admet com a ús complementari l'aparcament d'autocaravanes amb connexió a les xarxes de serveis.

En aquesta taula, la implantació d'actuacions d'interès públic per a ús Esportiu, Cultural i d'Educació en el lleure i esbarjo es limiten, en part, a la rehabilitació d'edificacions existents incloses en el Pla especial de Catalogació de les construccions rurals en desús, –condicions 3 i 6 de l'admissibilitat d'usos-.

D'altra banda, d'entre les actuacions d'interès públic, la normativa del POUM no especifica en quin tipus d'ús es considera la producció d'energia de fonts renovables –com les instal·lacions eòliques o les centrals hidroelèctriques- excepte les instal·lacions solars que sí que es distingeixen com a ús independent de xarxes de serveis per admetre'l únicament a la clau 12.1.

4. DESCRIPCIÓ DE LA PROPOSTA

La proposta de modificació pretén principalment ajustar la normativa del sòl no urbanitzable amb l'objectiu que les xarxes de serveis tècnics puguin implantar-se d'acord amb les condicions i la tramitació prevista pel Text refós de la Llei d'urbanisme.

En concret es modifiquen els articles 292, 300, 324 i 336 que en cada clau del sòl no urbanitzable regulen les condicions particulars de les actuacions d'interès públic

fixant unes condicions de finca mínima i d'ocupació màxima. En aquests articles s'hi afegeix un segon punt per establir com a excepció al compliment d'aquestes condicions, les actuacions les xarxes de serveis tècnics, les que s'implantïn en edificacions existents incloses en el Pla especial de Catalogació de construccions rurals en desús i les actuacions d'interès públic existents amb anterioritat a 1956 així com les implantades legalment abans de l'entrada en vigor del POUM. En relació a les Xarxes de serveis, aquestes inclouen, d'acord amb l'art. 47.4d del TRLUC, *les instal·lacions i les obres necessàries per a serveis tècnics*.

En un tercer punt d'aquests articles, s'afegeix l'aclariment que l'autorització requerirà de totes maneres seguir el procediment i les condicions previstes per la Llei d'Urbanisme per tal que quedi constància que l'admissibilitat que estableix el POUM no obsta que les actuacions restin condicionades a les condicions d'integració i de mínim impacte sobre el sòl no urbanitzable previstes per la legislació urbanística vigent.

Amb l'objectiu d'unificar la regulació de totes les claus urbanístiques s'afegeix un article 312bis que es proposa suplir la manca de regulació particular de les actuacions d'interès públic en la clau 11. En aquest article s'estableix la condició de finca mínima de 4,5Ha i d'ocupació màxima del 10% en un primer punt i s'afegeixen els altres dos punts ja previstos en la resta de claus exposades anteriorment.

Adicionalment s'afegeix a l'art. 396 que regula els usos en sòl no urbanitzable, una precisió sobre les actuacions de producció d'energia mitjançant energies renovables, afegint les instal·lacions eòliques a l'ús d'instal·lacions solars i la resta d'instal·lacions de producció d'energia a partir de font renovables a l'ús de xarxes de serveis.

5. JUSTIFICACIÓ DE CONVENIÈNCIA I OPORTUNITAT DE LA MODIFICACIÓ

De l'anàlisi conjunt de l'admissibilitat dels usos d'interès públic i les condicions particulars d'aquest tipus d'actuacions previstes pel POUM en sòl no urbanitzable es pot apreciar que la normativa d'usos no permet la majoria de les actuacions d'interès públic si requereixen noves construccions i només admet sense condicions les més necessàries com són les xarxes de serveis i les que poden aportar un cert valor i tenir menor impacte com són els usos ecològics i paisatgístics. No obstant això, les condicions addicionals a aquesta admissibilitat d'usos en relació a la finca mínima i ocupació màxima, si bé són necessàries per a la implantació de la majoria d'usos d'interès públic, dificulten molt la implantació de les xarxes de servei que poden esdevenir imprescindibles des del punt de vista de l'interès públic.

	10.1	10.2	10/A	11	11/A	12.1	12.2	12/A
ACTUACIONS D'INTERÈS PÚBLIC								
Esportiu		3		6		3	3	
Cultural		3		6		3	3	
Educació en el lleure i esbarjo		3		6		3	3	
Instal·lacions solars								
Ecològic i paisatgístic								
Xarxes de serveis	5	5	5	5	5			5

- 1- Subjecte a la redacció d'un pla especial.
- 2- Limitat a l'autoconsum i/o a la producció ecològica
- 3- Limitat a activitats col·lectives que es desenvolupin a l'aire lliure o a la rehabilitació d'edificacions existents incloses en el Pla Especial de Catalogació de les Construccions rurals en desús.
- 4- El catàleg podrà regular de manera més restrictiva els usos en funció de cada element catalogat
- 5- No s'admet la implantació d'edificacions o activitats vinculades a les infraestructures i obres públiques
- 6- Limitat a la rehabilitació d'edificacions existents incloses en el Pla Especial de Catalogació de les Construccions rurals en desús.
- 7- S'admet com a ús complementari l'aparcament d'autocaravanes amb connexió a les xarxes de serveis.

En aquest sentit, si bé les limitacions de finca i ocupació màxima en el cas de la majoria de les actuacions d'interès públic es consideren necessàries per implantar-se en el territori d'una forma raonable evitant intensitats no desitjades, en el cas de les xarxes de serveis, la condició de finca mínima i ocupació màxima no s'adequa a les característiques d'aquest tipus d'instal·lació atès que habitualment s'estenen de forma lineal pel territori o es limiten a una implantació puntual. Així mateix, cal considerar que malgrat es manté la denominació de *Xarxes de serveis* que va establir el POUM, aquesta comprèn necessàriament *les instal·lacions i les obres necessàries per a serveis tècnics* que preveu l'art. 47.4d del TRLUC, atès que formen part d'aquestes xarxes i són necessaris per al seu funcionament tot i que no estiguin connectats físicament.

De la mateixa manera, aquestes condicions de finca mínima i ocupació màxima, en el cas de les xarxes de serveis, no sembla estar en concordança amb els objectius de la Llei d'urbanisme que preveu la implantació d'aquest tipus d'actuacions atenent al seu interès públic. Tampoc sembla estar avenir-se amb l'art. 47.2 del Reglament de la Llei d'urbanisme que estableix:

[...]

47.2 Les actuacions específiques d'interès públic s'han d'implantar sobre la superfície de sòl que requereixi la seva funcionalitat, la qual serà susceptible de segregació sempre que no doni lloc a una resta de finca matriu inferior a la unitat mínima de conreu o forestal.

[...]

Atenent a les necessitats de les xarxes de servei en sòl no urbanitzable caldria tenir en compte que, per les seves característiques habitualment de traçat lineal que ha de connectar diferents punts del territori o d'implantació puntual (com dipòsits o bombes), s'haurien de poder implantar amb la mínima afectació sobre la resta del territori.

D'una banda, des del punt de vista del territori i l'interès públic, en el cas de les xarxes de serveis, resulta més interessant, tal com preveu el Reglament de la LUC, la vinculació del mínim sòl necessari per alliberar la resta de sòl per destinar-lo als usos agrícoles o forestals d'acord amb la seva naturalesa. D'altra banda, la vinculació d'una superfície de grans dimensions a l'ús de xarxes de servei sense que aquest sòl sigui necessari per al desenvolupament de l'ús deixaria importants superfícies de terreny no destinades a l'ús rústic que hauria de ser el prioritari.

Així mateix, s'escau fer notar que la mateixa normativa del POUM ja preveu en un cas l'excepció de la limitació de finca mínima i d'ocupació màxima per a les xarxes de servei. El fet que aquesta limitació només es trobi en la Zona agrícola de la sèquia (clau 12.2) no sembla tenir justificació atès que en comparació amb la Zona agrícola (clau 12.1), aquella és una zona de major protecció que la clau 12.1.

Quant a les actuacions específiques d'interès públic que s'implantin en edificacions existents incloses en el Pla especial de Catalogació de construccions rurals en desús, la seva admissió sense condició de finca mínima ha de facilitar la reutilització d'aquest tipus de construccions existents i evitar la construcció de noves obres i

instal·lacions que siguin necessàries per a la implantació d'aquestes actuacions, que d'acord amb l'art. 47.4.a del TRLUC serien admeses.

Pel que fa a aquest tipus d'actuacions existents amb anterioritat a l'any 1956, l'exempció del compliment de la condició de finca mínima i ocupació màxima permet mantenir actuacions d'interès públic que no es van implantar il·legalment sempre que s'adeqüin als criteris i a la tramitació prevista per la Llei d'urbanisme. L'any 1956 es fixa a partir de la primera Llei del sòl que es considera com a inici de la regulació urbanística a l'estat. Aquesta fita coincideix amb els primers documents de planejament urbanístic de Manresa que consten de 1957 i la delimitació de sòl urbà de 1959. En definitiva, la referència expressa a les AIP anteriors a l'any 1956 pretén donar major seguretat jurídica, considerant necessari el seu manteniment, alhora que la concreció amb una data, justificada d'acord amb l'art. 47.3b del TRLUC -anteriors a l'entrada en vigor del primer instrument de planejament urbanístic general en cada municipi- permet definir amb precisió aquest concepte i evitar interpretacions constants d'aquest article. Així mateix, l'exclusió del compliment de la condició de finca mínima i ocupació màxima de les actuacions d'interès públic implantades legalment amb anterioritat a l'entrada en vigor del POUM ha de permetre no crear diferències entre aquestes dues situacions que no es van implantar il·legalment.

En relació a la clau 11, on el POUM no preveu condicions particulars de les actuacions d'interès públic, cal tenir en compte que si bé la regulació dels usos en aquesta clau restringeix la major part de les actuacions a la rehabilitació d'edificacions existents incloses en el Pla especial de catalogació de construccions rurals en desús (condició 6 del Quadre Usos Zones no urbanitzable de l'art. 396 del POUM), en la resta de claus l'admissibilitat també és similar (condició 3 del Quadre Usos Zones no urbanitzable de l'art. 396 del POUM). Per aquest motiu, es considera adient completar la regulació de la clau 11 en la línia de la resta de claus atès que davant d'un grau d'admissibilitat similar, en la clau 11 (com la clau 10) hi manquen condicions particulars per a aquest tipus d'actuacions, amb uns paràmetres similars.

Pel que fa als paràmetres de finca mínima i ocupació màxima que es proposa fixar en 4,5Ha i 10% respectivament, cal tenir en compte l'estructura de la propietat dels terrenys inclosos en aquesta clau, de dimensions reduïdes atesa la topografia complexa que presenta.

En relació a la proposta de precisió dels usos de producció d'energia a partir de fonts renovables, s'estima que la producció d'energia eòlica, per les seves condicions d'implantació i d'impacte sobre el territori pot tenir unes característiques similars a les de les instal·lacions solars, si bé és probable que necessitin extensions de terreny de major dimensió. Per aquest motiu es considera que ambdues actuacions són assimilables quant a l'admissibilitat en territori pel seu impacte extensiu en el territori. Pel que fa a les altres possibles actuacions de producció d'energia a partir de font renovables com són les centrals hidroelèctriques, en requerir implantacions més puntuals es considera que es poden assimilar més a les xarxes de serveis quan a la seva admissibilitat en el territori. Tanmateix, en tots els casos aquestes implantacions requeriran el compliment de les condicions de finca mínima i d'ocupació màxima previstes per la normativa del POUM en cada clau com la resta d'actuacions d'interès públic –llevat de les existents amb anterioritat a 1956-.

A l'hora de valorar la proposta de modificació de forma global s'ha d'entendre que tant la Llei d'urbanisme com el Reglament que la desenvolupa regulen de forma exhaustiva i detallada tant l'autorització com la implantació de les actuacions específiques d'interès públic. Per aquest motiu la regulació particular del POUM complementa les condicions previstes per la Llei mantenint l'objectiu de permetre'n la seva implantació, tenint en compte, d'una banda, la seva admissibilitat en funció del

nivell de protecció del territori però també el grau d'interès públic que pugui suposar cada tipus d'actuació.

D'acord amb el que s'ha exposat, es considera que la proposta de modificació es fonamenta en l'interès públic de garantir el desenvolupament de les xarxes de serveis d'acord amb la Llei d'urbanisme, així com el manteniment de les actuacions específiques d'interès públic implantades amb anterioritat a la primera regulació urbanística sempre que es garanteixi la preservació del sòl no urbanitzable respecte al procés de desenvolupament urbà i la màxima integració ambiental de les construccions i les activitats autoritzades tal i com preveu la legislació urbanística actual.

Per introduir en el POUM les modificacions proposades, esdevé necessària la tramitació de la present Modificació del POUM d'acord amb l'article 96 del Decret Legislatiu 1/2010, de 3 d'agost, pel qual s'aprova el Text refós de la Llei d'Urbanisme, amb les modificacions introduïdes per la Llei 3/2012, de 22 de febrer, de Modificació del Text refós de la Llei d'urbanisme (TRLU), atès que la modificació de qualsevol element d'una figura del planejament urbanístic se subjecta a les mateixes disposicions que en regeixen la formació.

La present modificació no afecta al sistema d'espais lliures, ni de zones verdes ni d'equipaments esportius, com tampoc comporta un increment de sostre edificable, ni de la densitat de l'ús residencial. Tampoc es considera que suposi un increment de la intensitat dels usos atès que es tracta d'un ajust genèric de la normativa del sòl no urbanitzable limitat a les xarxes de serveis i al reconeixement d'actuacions d'interès públic existents amb anterioritat a l'entrada en vigor de la primera Llei estatal del sòl.

6. INFORME MEDIAMBIENTAL

La present modificació proposa principalment l'ajust de la normativa relativa a les xarxes de serveis com a actuacions d'interès públic en sòl no urbanitzable. La supressió de la condició de finca mínima i ocupació màxima en aquests casos s'adequa al que preveu el Reglament de la Llei d'urbanisme que estableix que aquestes actuacions –i no només les xarxes de serveis- *s'han d'implantar sobre la superfície de sòl que requereixi la seva funcionalitat*. La vinculació d'una major superfície que la necessària en compliment d'aquesta condició suposaria destinar a usos aliens a la naturalesa rústica del sòl no urbanitzable d'aquesta part no utilitzada per la xarxa. En aquest sentit, la supressió d'aquestes condicions, en el cas de les xarxes de serveis, per la pròpia naturalesa de l'actuació, suposa un efecte positiu sobre el medi.

Pel que fa a la supressió d'aquesta condició de finca mínima i ocupació màxima en les actuacions d'interès públic existents amb anterioritat a l'any 1956, es considera que els efectes sobre el medi són mínims atès que es tractaria de permetre el manteniment d'implantacions ja existents.

Es considera, doncs que els ajustos proposats no constitueixen variacions fonamentals de les estratègies, les directrius i les propostes o de la cronologia del pla, i no produeixen diferències en els efectes previstos o en la zona d'influència. Per aquest motiu es considera que ens trobem en la situació de modificacions menys que menors prevista per la legislació ambiental.

7. MESURES PER A L'ASSOLIMENT D'UNA MOBILITAT SOSTENIBLE

L'abast de la modificació de Pla no es planteja objectius en relació a la mobilitat. En relació amb el Decret 344/2006, de 19 de setembre, de regulació dels estudis

d'avaluació de la mobilitat generada, es considera que no li és d'aplicació atès que el present document és una modificació del planejament urbanístic general que no comporta una nova classificació de sòl urbà ni urbanitzable ni preveu la implantació de nous usos.

8. MEMÒRIA SOCIAL

La present modificació no altera les determinacions del POUM en relació a les previsions d'habitatge públic, de manera que el seu desenvolupament no té repercussions sobre les polítiques d'habitatge assequible del municipi. Pel que fa a l'impacte de la proposta en funció del gènere i respecte a determinats col·lectius socials, no es detecta que tingui efectes diferenciats sobre aquests col·lectius respecte de l'interès públic general.

Manresa, maig del 2020
Per l'equip redactor

**MODIFICACIÓ PUNTUAL DEL POUM
PRECISIÓ DE LES ACTUACIONS D'INTERÈS PÚBLIC
EN SÒL NO URBANITZABLE
N O R M A T I V A**

Atesa la naturalesa de la present modificació puntual del POUM, s'escau la modificació de la normativa del POUM que es presenta en forma de comparativa amb el planejament vigent en gris i la proposta de modificació en negre:

NORMATIVA POUM VIGENT	PROPOSTA DE MODIFICACIÓ
<p>[...]</p> <p>SECCIÓ 1. REGULACIÓ DE LA XARXA D'ESPAIS DE FUNCIONALITAT ECOLÒGICA (CLAU 10) SUBSECCIÓ 1. ZONA DE PROTECCIÓ DE CORREDORS ECOLÒGICS (CLAU 10.1)</p>	<p>[...]</p> <p>SECCIÓ 1. REGULACIÓ DE LA XARXA D'ESPAIS DE FUNCIONALITAT ECOLÒGICA (CLAU 10) SUBSECCIÓ 1. ZONA DE PROTECCIÓ DE CORREDORS ECOLÒGICS (CLAU 10.1)</p>
<p>[...]</p> <p>Article 292. Condicions particulars de les actuacions d'interès públic Els usos específics que es puguin admetre destinats a actuacions d'interès públic compliran les següents condicions:</p> <p>a. Finca mínima 45.000 m2 (4'5Ha) b. Ocupació màxima 10%</p>	<p>[...]</p> <p>Article 292. Condicions particulars de les actuacions d'interès públic 1. Els usos específics que es puguin admetre destinats a actuacions d'interès públic compliran les següents condicions:</p> <p>a. Finca mínima 45.000 m2 (4'5Ha) b. Ocupació màxima 10%</p> <p>2. S'exceptuen del compliment d'aquesta condició, les xarxes de serveis tècnics i les actuacions d'interès públic existents amb anterioritat a 1956, així com aquelles degudament autoritzades amb anterioritat a l'entrada en vigor del POUM.</p> <p>3. L'autorització de les actuacions d'interès públic admeses estarà sotmesa en tots els casos a les condicions i a la tramitació prevista per la legislació urbanística vigent.</p>
<p>[...]</p>	<p>[...]</p>
<p>[...]</p> <p>SUBSECCIÓ 2. ZONA DE MOSAIC AGROFORESTAL DE PROTECCIÓ ECOLÒGICA I PAISATGÍSTICA (CLAU 10.2)</p> <p>[...]</p> <p>Article 300. Condicions particulars de les actuacions d'interès públic 1. Els usos específics que es puguin admetre destinats a actuacions d'interès públic compliran les següents condicions:</p> <p>a. Finca mínima 45.000 m2 (4'5Ha) b. Ocupació màxima 15%</p>	<p>[...]</p> <p>SUBSECCIÓ 2. ZONA DE MOSAIC AGROFORESTAL DE PROTECCIÓ ECOLÒGICA I PAISATGÍSTICA (CLAU 10.2)</p> <p>[...]</p> <p>Article 300. Condicions particulars de les actuacions d'interès públic 1. Els usos específics que es puguin admetre destinats a actuacions d'interès públic compliran les següents condicions:</p> <p>a. Finca mínima 45.000 m2 (4'5Ha) b. Ocupació màxima 15%</p> <p>2. S'exceptuen del compliment d'aquesta condició les xarxes de serveis tècnics, les</p>

actuacions d'interès públic que s'implantin en edificacions existents incloses en el Pla especial de Catalogació de construccions rurals en desús i les existents amb anterioritat a 1956, així com aquelles degudament autoritzades amb anterioritat a l'entrada en vigor del POUM.

3. L'autorització de les actuacions d'interès públic admeses estarà sotmesa en tots els casos a les condicions i a la tramitació prevista per la legislació urbanística vigent.

[...]

[...]

SECCIÓ 2. REGULACIÓ DELS ESPAIS DE PROTECCIÓ PAISATGÍSTICA (CLAU 11)
SUBSECCIÓ 1. ZONA DE PROTECCIÓ PAISATGÍSTICA DE BALÇOS I COSTERS (CLAU 11)

[...]

Article 312. Condicions d'ús

La regulació dels usos s'estableix al CAPÍTOL 2 del TÍTOL 9. PARÀMETRES D'ORDENACIÓ I ÚS.

[...]

[...]

SECCIÓ 2. REGULACIÓ DELS ESPAIS DE PROTECCIÓ PAISATGÍSTICA (CLAU 11)
SUBSECCIÓ 1. ZONA DE PROTECCIÓ PAISATGÍSTICA DE BALÇOS I COSTERS (CLAU 11)

[...]

Article 312. Condicions d'ús

La regulació dels usos s'estableix al CAPÍTOL 2 del TÍTOL 9. PARÀMETRES D'ORDENACIÓ I ÚS.

Article 312bis. Condicions particulars de les actuacions d'interès públic

1. Els usos específics que es puguin admetre destinats a actuacions d'interès públic compliran les següents condicions:

- a. Finca mínima 45.000 m² (4,5Ha)
- b. Ocupació màxima 10%

2. S'exceptuen del compliment d'aquesta condició les xarxes de serveis tècnics, les actuacions d'interès públic que s'implantin en edificacions existents incloses en el Pla especial de Catalogació de construccions rurals en desús i les existents amb anterioritat a 1956, així com aquelles degudament autoritzades amb anterioritat a l'entrada en vigor del POUM.

3. L'autorització de les actuacions d'interès públic admeses estarà sotmesa en tots els casos a les condicions i a la tramitació prevista per la legislació urbanística vigent.

[...]

[...]

SECCIÓ 3. REGULACIÓ DELS ESPAIS AGRÍCOLES HOMOGENIS (CLAU 12)
SUBSECCIÓ 1. LA ZONA AGRÍCOLA (CLAU

[...]

SECCIÓ 3. REGULACIÓ DELS ESPAIS AGRÍCOLES HOMOGENIS (CLAU 12)
SUBSECCIÓ 1. LA ZONA AGRÍCOLA (CLAU

12.1)

[...]

Article 324. Condicions particulars de les actuacions d'interès públic

Els usos específics que es puguin admetre destinats a actuacions d'interès públic compliran les següents condicions:

- | | |
|--------------------|-----------------|
| a. Finca mínima | 20.000 m2 (2Ha) |
| b. Ocupació màxima | 25% |

[...]

12.1)

[...]

Article 324. Condicions particulars de les actuacions d'interès públic

1. Els usos específics que es puguin admetre destinats a actuacions d'interès públic compliran les següents condicions:

- | | |
|--------------------|-----------------|
| a. Finca mínima | 20.000 m2 (2Ha) |
| b. Ocupació màxima | 25% |

2. S'exceptuen del compliment d'aquesta condició les xarxes de serveis tècnics, les actuacions d'interès públic que s'implantin en edificacions existents incloses en el Pla especial de Catalogació de construccions rurals en desús i les existents amb anterioritat a 1956, així com aquelles degudament autoritzades amb anterioritat a l'entrada en vigor del POUM.

3. L'autorització de les actuacions d'interès públic admeses estarà sotmesa en tots els casos a les condicions i a la tramitació prevista per la legislació urbanística vigent.

[...]

[...]

SUBSECCIÓ 2. LA ZONA AGRÍCOLA DE LA SÈQUIA (CLAU 12.2)

Article 336. Condicions particulars de les actuacions d'interès públic

1. Els usos específics que es puguin admetre destinats a actuacions d'interès públic, excepte les xarxes de serveis tècnics, compliran les següents condicions:

- | | |
|--------------------|-----------------|
| a. Ocupació màxima | 25% |
| b. Finca mínima | 20.000 m2 (2Ha) |

[...]

[...]

SUBSECCIÓ 2. LA ZONA AGRÍCOLA DE LA SÈQUIA (CLAU 12.2)

Article 336. Condicions particulars de les actuacions d'interès públic

1. Els usos específics que es puguin admetre destinats a actuacions d'interès públic compliran les següents condicions:

- | | |
|--------------------|-----------------|
| a. Finca mínima | 20.000 m2 (2Ha) |
| b. Ocupació màxima | 25% |

2. S'exceptuen del compliment d'aquesta condició les xarxes de serveis tècnics, les actuacions d'interès públic que s'implantin en edificacions existents incloses en el Pla especial de Catalogació de construccions rurals en desús i les existents amb anterioritat a 1956, així com aquelles degudament autoritzades amb anterioritat a l'entrada en vigor del POUM.

3. L'autorització de les actuacions d'interès públic admeses estarà sotmesa en tots els casos a les condicions i a la tramitació prevista per la legislació urbanística vigent.

[...]

[...]

SECCIÓ 2. REGULACIÓ DELS USOS EN ZONES I SISTEMA D'EQUIPAMENTS

[...]

Article 396. Regulació dels usos en les zones de sòl no urbanitzable

1. Els usos admesos, condicionats, o no admesos en les diferents zones de sòl no urbanitzable, són els que s'especifiquen en el quadre següent:

QUADRE USOS ZONES SÒL NO URBANITZABLE

	10.1	10.2	10/A	11	11/A	12.1	12.2	12/A
USOS DE CARÀCTER GENERAL								
Agrícola								
Ramader								2
Forestal								
Habitatge Rural								
Càmping						1, 7		
Guàrdia i custòdia d'animals						1		
Aparcament						6		
Extractiu						1		
USOS VINCULATS AL CATÀLEG DE MASIES, CASES RURALS I CONSTRUCCIONS RURALS EN DESÚS (4)								
Habitatge familiar								
Artístic i artesanal								
Turisme rural								
Restauració								
Educació en el lleure								
Equipaments								
Serveis comunitaris								
ACTUACIONS D'INTERÈS PÚBLIC								
Esportiu		3		6		3	3	
Cultural		3		6		3	3	
Educació en el lleure i esbarjo		3		6		3	3	
Instal·lacions solars								
Ecològic i paisatgístic								
Xarxes de serveis	5	5	5	5	5			5

ús admès
1 ús admès amb condicions

- 1- Subjecte a la redacció d'un pla especial.
- 2- Limitat a l'autoconsum i/o a la producció ecològica
- 3- Limitat a activitats col·lectives que es desenvolupin a l'aire lliure o a la rehabilitació d'edificacions existents incloses en el Pla Especial de Catalogació de les Construccions rurals en desús.
- 4- El catàleg podrà regular de manera més restrictiva els usos en funció de cada element catalogat
- 5- No s'admet la implantació d'edificacions o activitats vinculades a les infraestructures i obres públiques
- 6- Limitat a la rehabilitació d'edificacions existents incloses en el Pla Especial de Catalogació de les Construccions rurals en desús.
- 7- S'admet com a ús complementari l'aparcament d'autocaravanes amb connexió a les xarxes de serveis.

[...]

[...]

SECCIÓ 2. REGULACIÓ DELS USOS EN ZONES I SISTEMA D'EQUIPAMENTS

[...]

Article 396. Regulació dels usos en les zones de sòl no urbanitzable

1. Els usos admesos, condicionats, o no admesos en les diferents zones de sòl no urbanitzable, són els que s'especifiquen en el quadre següent:

QUADRE USOS ZONES SÒL NO URBANITZABLE

	10.1	10.2	10/A	11	11/A	12.1	12.2	12/A
USOS DE CARÀCTER GENERAL								
Agrícola								
Ramader								2
Forestal								
Habitatge Rural								
Càmping						1, 7		
Guàrdia i custòdia d'animals						1		
Aparcament						6		
Extractiu						1		
USOS VINCULATS AL CATÀLEG DE MASIES, CASES RURALS I CONSTRUCCIONS RURALS EN DESÚS (4)								
Habitatge familiar								
Artístic i artesanal								
Turisme rural								
Restauració								
Educació en el lleure								
Equipaments								
Serveis comunitaris								
ACTUACIONS D'INTERÈS PÚBLIC								
Esportiu		3		6		3	3	
Cultural		3		6		3	3	
Educació en el lleure i esbarjo		3		6		3	3	
Instal·lacions solars i eòliques								
Ecològic i paisatgístic								
Xarxes de serveis i producció d'energia d'altres fonts renovables	5	5	5	5	5			5

ús admès
1 ús admès amb condicions

- 1- Subjecte a la redacció d'un pla especial.
- 2- Limitat a l'autoconsum i/o a la producció ecològica
- 3- Limitat a activitats col·lectives que es desenvolupin a l'aire lliure o a la rehabilitació d'edificacions existents incloses en el Pla Especial de Catalogació de les Construccions rurals en desús.
- 4- El catàleg podrà regular de manera més restrictiva els usos en funció de cada element catalogat
- 5- No s'admet la implantació d'edificacions o activitats vinculades a les infraestructures i obres públiques
- 6- Limitat a la rehabilitació d'edificacions existents incloses en el Pla Especial de Catalogació de les Construccions rurals en desús.
- 7- S'admet com a ús complementari l'aparcament d'autocaravanes amb connexió a les xarxes de serveis.

[...]

Així doncs, la normativa modificada és la següent:

[...]

SECCIÓ 1. REGULACIÓ DE LA XARXA D'ESP AIS DE FUNCIONALITAT ECOLÒGICA (CLAU 10)

SUBSECCIÓ 1. ZONA DE PROTECCIÓ DE CORREDORS ECOLÒGICS (CLAU 10.1)

[...]

Article 292. Condicions particulars de les actuacions d'interès públic

1. Els usos específics que es puguin admetre destinats a actuacions d'interès públic compliran les següents condicions:

- a. Finca mínima 45.000 m² (4'5Ha)
- b. Ocupació màxima 10%

2. S'exceptuen del compliment d'aquesta condició les xarxes de serveis tècnics i les actuacions d'interès públic existents amb anterioritat a 1956, així com aquelles degudament autoritzades amb anterioritat a l'entrada en vigor del POUM.

3. L'autorització de les actuacions d'interès públic admeses estarà sotmesa en tots els casos a les condicions i a la tramitació prevista per la legislació urbanística vigent.

[...]

SUBSECCIÓ 2. ZONA DE MOSAIC AGROFORESTAL DE PROTECCIÓ ECOLÒGICA I PAISATGÍSTICA (CLAU 10.2)

[...]

Article 300. Condicions particulars de les actuacions d'interès públic

1. Els usos específics que es puguin admetre destinats a actuacions d'interès públic compliran les següents condicions:

- a. Finca mínima 45.000 m² (4'5Ha)
- b. Ocupació màxima 15%

2. S'exceptuen del compliment d'aquesta condició les xarxes de serveis tècnics, les actuacions d'interès públic que s'implantin en edificacions existents incloses en el Pla especial de Catalogació de construccions rurals en desús i les existents amb anterioritat a 1956, així com aquelles degudament autoritzades amb anterioritat a l'entrada en vigor del POUM.

3. L'autorització de les actuacions d'interès públic admeses estarà sotmesa en tots els casos a les condicions i a la tramitació prevista per la legislació urbanística vigent.

[...]

SECCIÓ 2. REGULACIÓ DELS ESPAIS DE PROTECCIÓ PAISATGÍSTICA (CLAU 11)

SUBSECCIÓ 1. ZONA DE PROTECCIÓ PAISATGÍSTICA DE BALÇOS I COSTERS (CLAU 11)

[...]

Article 312. Condicions d'ús

La regulació dels usos s'estableix al CAPÍTOL 2 del TÍTOL 9. PARÀMETRES D'ORDENACIÓ I ÚS.

Article 312bis. Condicions particulars de les actuacions d'interès públic

1. Els usos específics que es puguin admetre destinats a actuacions d'interès públic compliran les següents condicions:

- a. Finca mínima 45.000 m² (4,5Ha)
- b. Ocupació màxima 10%

2. S'exceptuen del compliment d'aquesta condició les xarxes de serveis tècnics, les actuacions d'interès públic que s'implantin en edificacions existents incloses en el Pla especial de Catalogació de construccions rurals en desús i les existents amb anterioritat a 1956, així com aquelles degudament autoritzades amb anterioritat a l'entrada en vigor del POUM.
3. L'autorització de les actuacions d'interès públic admeses estarà sotmesa en tots els casos a les condicions i a la tramitació prevista per la legislació urbanística vigent.

[...]

SECCIÓ 3. REGULACIÓ DELS ESPAIS AGRÍCOLES HOMOGENIS (CLAU 12)

SUBSECCIÓ 1. LA ZONA AGRÍCOLA (CLAU 12.1)

[...]

Article 324. Condicions particulars de les actuacions d'interès públic

1. Els usos específics que es puguin admetre destinats a actuacions d'interès públic compliran les següents condicions:
 - a. Finca mínima 20.000 m² (2Ha)
 - b. Ocupació màxima 25%
2. S'exceptuen del compliment d'aquesta condició les xarxes de serveis tècnics, les actuacions d'interès públic que s'implantin en edificacions existents incloses en el Pla especial de Catalogació de construccions rurals en desús i les existents amb anterioritat a 1956, així com aquelles degudament autoritzades amb anterioritat a l'entrada en vigor del POUM.
3. L'autorització de les actuacions d'interès públic admeses estarà sotmesa en tots els casos a les condicions i a la tramitació prevista per la legislació urbanística vigent.

[...]

SUBSECCIÓ 2. LA ZONA AGRÍCOLA DE LA SÈQUIA (CLAU 12.2)

Article 336. Condicions particulars de les actuacions d'interès públic

1. Els usos específics que es puguin admetre destinats a actuacions d'interès públic compliran les següents condicions:
 - a. Finca mínima 20.000 m² (2Ha)
 - b. Ocupació màxima 25%
2. S'exceptuen del compliment d'aquesta condició les xarxes de serveis tècnics, les actuacions d'interès públic que s'implantin en edificacions existents incloses en el Pla especial de Catalogació de construccions rurals en desús i les existents amb anterioritat a 1956, així com aquelles degudament autoritzades amb anterioritat a l'entrada en vigor del POUM.
3. L'autorització de les actuacions d'interès públic admeses estarà sotmesa en tots els casos a les condicions i a la tramitació prevista per la legislació urbanística vigent.

[...]

SECCIÓ 2. REGULACIÓ DELS USOS EN ZONES I SISTEMA D'EQUIPAMENTS

[...]

Article 396. Regulació dels usos en les zones de sòl no urbanitzable

Els usos admesos, condicionats, o no admesos en les diferents zones de sòl no urbanitzable, són els que s'especifiquen en el quadre següent:

QUADRE USOS ZONES SÒL NO URBANITZABLE

	10.1	10.2	10/A	11	11/A	12.1	12.2	12/A
USOS DE CARÀCTER GENERAL								
Agrícola								
Ramader							2	
Forestal								
Habitatge Rural								
Càmping						1, 7		
Guàrdia i custòdia d'animals						1		
Aparcament						6		
Extractiu						1		
USOS VINCULATS AL CATÀLEG DE MASIES, CASES RURALS I CONSTRUCCIONS RURALS EN DESÚS (4)								
Habitatge familiar								
Artístic i artesanal								
Turisme rural								
Restauració								
Educació en el lleure								
Equipaments								
Serveis comunitaris								
ACTUACIONS D'INTERÈS PÚBLIC								
Esportiu		3		6		3	3	
Cultural		3		6		3	3	
Educació en el lleure i esbarjo		3		6		3	3	
Instal·lacions solars i eòliques								
Ecològic i paisatgístic								
Xarxes de serveis i producció d'energia d'altres fonts renovables	5	5	5	5	5			5

ús admès

1

ús admès amb condicions

- 1- Subjecte a la redacció d'un pla especial.
- 2- Limitat a l'autoconsum i/o a la producció ecològica
- 3- Limitat a activitats col·lectives que es desenvolupin a l'aire lliure o a la rehabilitació d'edificacions existents incloses en el Pla Especial de Catalogació de les Construccions rurals en desús.
- 4- El catàleg podrà regular de manera més restrictiva els usos en funció de cada element catalogat
- 5- No s'admet la implantació d'edificacions o activitats vinculades a les infraestructures i obres públiques
- 6- Limitat a la rehabilitació d'edificacions existents incloses en el Pla Especial de Catalogació de les Construccions rurals en desús.
- 7- S'admet com a ús complementari l'aparcament d'autocaravanes amb connexió a les xarxes de serveis.

[...]

Manresa, maig del 2020
Per l'equip redactor

MODIFICACIÓ PUNTUAL DEL POUM
PRECISIÓ DE LES ACTUACIONS D'INTERÈS PÚBLIC
EN SÒL NO URBANITZABLE
PLA D'ETAPES

Atesa la naturalesa de la present modificació puntual del POUM, que es proposa l'ajust de les determinacions normatives d'aplicació directa no subjectes a temporització, no s'escau la definició d'un pla d'etapes.

Manresa, maig del 2020
Per l'equip redactor

MODIFICACIÓ PUNTUAL DEL POUM
PRECISIÓ DE LES ACTUACIONS D'INTERÈS PÚBLIC
EN SÒL NO URBANITZABLE
ESTUDI ECONÒMIC I FINANCER
INFORME DE SOSTENIBILITAT ECONÒMICA

L'avaluació econòmica i financera ha de contenir l'estimació del cost econòmic de les actuacions previstes, la determinació del caràcter públic o privat de les inversions necessàries per a l'execució del pla, les previsions de finançament públic i l'anàlisi de la viabilitat financera de les actuacions derivades de l'execució del pla.

L'objecte del present document se centra en la modificació puntual de la normativa del sòl no urbanitzable sense que es puguin considerar costos associats. Per aquest motiu, s'estima innecessària l'anàlisi de les repercussions econòmiques de les determinacions de la modificació.

Així mateix, per les característiques de la modificació aquesta no suposa afectació en relació als sòls públics ni en l'aprofitament urbanístic.

Manresa, maig del 2020
Per l'equip redactor