

**PLA DE LA XARXA DE TECNIFICACIÓ ESPORTIVA
DE CATALUNYA
2006-2012**

Novembre 2010



PLA DE LA XARXA DE TECNIFICACIÓ ESPORTIVA DE CATALUNYA

INDEX

1 INTRODUCCIÓ

- 1.1 Justificació
- 1.2 Conveniència i necessitat del Pla
- 1.3 Finalitat bàsica i objectius específics

2 MARC I ANTECEDENTS

- 2.1 Marc legal
- 2.2 Àmbit del pla
- 2.3 Factors condicionants

3 LA XARXA DE CENTRES DE TÈCNIFICACIÓ ESPORTIVA

- 3.1 Classificació dels equipaments
- 3.2 Potencialitat de l'excel·lència esportiva
- 3.3 Situació inicial
- 3.4 Proposta

4 RÈGIM ECONÒMIC I FINANCER

- 4.1 Valoració de la xarxa
- 4.2 Finançament del Pla
- 4.3 Programes d'actuació
- 4.4 Pla d'inversions de la Xarxa de Tecnificació per al període 2006-2012 (1era Etapa)
- 4.5 Pla d'inversions de la Xarxa de Tecnificació per al període 2006-2012 (2ona Etapa)
- 4.6 Pla d'inversions de la Xarxa de Tecnificació per al període 2006-2012 (3era Etapa)
- 4.7 Pla d'inversions de la Xarxa de Tecnificació en altres programes del Consell Català de l'Esport

5 DESPLEGAMENT DEL PLA

- 5.1 Reconeixement dels centres de tecnificació esportiva
- 5.2. Gestió dels centres de tecnificació esportiva
- 5.3. Reserves de sol

1 INTRODUCCIÓ

El Govern de la Generalitat de Catalunya va recollir en un text normatiu, el desig d'iniciar una política esportiva amb especial atenció a l'esport d'excel·lència. La llei 8/1988 de l'esport, diu en el títol preliminar "Promoure i planificar l'esport de competició i d'alt nivell en col·laboració amb les federacions esportives i altres autoritats competents en la matèria, vetllant perquè es practiqui d'acord amb els principis del moviment olímpic."

També en l'articulat en feia referència, i es recull actualment en el text únic de la llei de l'esport, Decret legislatiu 1/2000 de 31 de juliol, en el seu art. 47 "L'Administració esportiva de la Generalitat té per objectiu, en el camp de l'esport d'elit i d'alt nivell, impulsar, planificar, fer el seguiment i, si escau, gestionar la formació integral i el millorament esportiu continuat dels esportistes seleccionats. Realitza aquesta tasca directament en els seus centres de tecnificació i d'alt rendiment, i també mitjançant l'assessorament i els ajuts a les federacions i altres entitats esportives, i l'establiment del règim de col·laboració amb els corresponents organismes esportius, qualsevol que en sigui l'àmbit territorial..."

A l'any 1989 es va regular mitjançant decret, la existència del Centre d'Alt Rendiment com a entitat de dret públic i personalitat jurídica per atendre les necessitats i d'ajudar als esportistes amb condicions per aconseguir un alt rendiment i perquè poguessin disposar dels mitjans materials, tècnics, i científics necessaris per assolir els objectius que es fixen en les competicions de màxim nivell.

Es culmina aquesta acció normativa amb el decret 337/2002, de 3 de desembre, sobre l'alt rendiment esportiu, que s'estructura en dos aspectes bàsics: per una banda l'esport d'alt nivell i per l'altra la tecnificació esportiva. Respecte de l'esport d'alt nivell, l'aspecte fonamental és la regulació de la condició d'esportista d'alt nivell. Pel que fa a la tecnificació esportiva, s'estableixen les regles mitjançant les quals aquesta s'ha d'executar i desenvolupar.

Es doncs en aquest moment voluntat d'aquest govern impulsar amb tota la seva amplitud les accions que comporta el desenvolupament del Programa d'Alt Rendiment de Catalunya (ARC), per tal de donar un salt qualitatiu.

Cal tirar endavant un conjunt de polítiques que es desplegaran amb un seguit d'acords amb les federacions esportives catalanes i aquells clubs i entitats esportives del país que han mostrat sempre una predisposició a la consecució de la pràctica esportiva encaminada a l'alt rendiment.

També serà necessària la col·laboració de l'administració local per a la construcció de les instal·lacions esportives i per l'impuls de les polítiques específiques de promoció al territori.

Aquesta política esportiva es desenvoluparà amb cinc eixos bàsics:

- 1) Millora de l'estructura i la tecnologia del Centre d'Alt Rendiment de Sant Cugat (CAR), fent un centre capdavanter de suport als esportistes i entrenadors, i donar-li una nova funció de centre coordinador de la xarxa de tecnificació esportiva distribuïts en el territori.
- 2) Impuls a un pla d'infraestructures en el territori, necessàries per l'etapa de tecnificació que faciliti la pràctica al màxim d'indrets de Catalunya.
- 3) Desenvolupar un programa d'actuació conjuntament amb el departament d'educació que faciliti el pont de connexió escola-club creant una xarxa d'instituts de secundària amb una especial atenció a la pràctica esportiva.
- 4) Millorar i ampliar el conjunt de serveis tècnics, científics, acadèmics i professionals que ha de rebre l'esportista
- 5) Impulsar en cada àmbit territorial polítiques de detecció i orientació esportiva vinculades al pla d'esport escolar amb especial atenció a les modalitats esportives més arrelades a cada indret.

1.1 Justificació: Catalunya un país esportiu competitiu a nivell mundial

Catalunya avui en dia és un país esportiu altament competitiu. El creixement constant del nivell de l'alta competició internacional, la incorporació de nous països i l'aplicació de la tecnologia i les ciències de l'esport, ens condueixen a un nivell de qualitat, rigor i exigència organitzativa cada vegada més elevat.

El balanç fins el moment es positiu, però ens cal un salt qualitatiu com hem dit abans per afrontar aquest nou reptes si volem que Catalunya continuï sent un gran país esportiu.

Caldrà reforçar i millorar el treball conjunt amb les federacions esportives catalanes i la Unió de Federacions Esportives de Catalunya, mitjançant convenis on es comprometen assolir uns objectius tots ells encaminats a la pràctica esportiva de rendiment.

L'Alt rendiment esportiu és el procés evolutiu en el qual s'integren els/les esportistes que han assolit o tenen com a objectiu assolir el nivell més alt de competició esportiva, que és l'anomenat esport d'alt nivell. A l'esport d'alt nivell s'arriba a partir de la millora tècnica i esportiva que els/les esportistes aconseguixen en una etapa inicial de tecnificació esportiva, per a la qual han estat seleccionats prèviament pel seu rendiment i condicions.

La Secretaria General de l'Esport de la Generalitat de Catalunya vol consolidar el programa ARC per afrontar els nou reptes del segle XXI.

El programa ARC va adreçat a tots els esportistes que participen o tenen opcions de participar en les competicions de màxim nivell organitzades per les federacions esportives internacionals. Per tant per a tots ells hem de procurar facilitar els serveis necessaris i mitjans d'acompanyament.

Aquest serveis fins ara s'han prestat principalment amb el CAR i des dels centres de medicina de l'esport de l'Administració esportiva de la Generalitat. També des de les instal·lacions del Consell Català de l'Esport a Esplugues de Llobregat i la residència Màrius Torres de Lleida com a centres de tecnificació i el centre de especialitzat de tecnificació de rem a Banyoles, de tennis a Cornellà i de piragüisme a la Seu d'Urgell.

Per fer front aquest nou reptes i el salt qualitatiu, és un fet que aquesta estructura és clarament insuficient, centralitzada amb uns pocs punts i obliga als joves esportistes a allunyar-los del seu entorn familiar.

El desplegament de la xarxa de centres universitaris per gran part del territori, la millora de les comunicacions, el creixement amb serveis de poblacions mitjanes, capçaleres de comarca, són elements a tenir en compte pel disseny d'aquest nou Pla d'inversions.

1.2 Conveniència i necessitat del Pla

Aquest Pla té caràcter de "Pla de la Xarxa Complementària" i desplega, juntament amb altres plans el "Pla director d'instal·lacions i equipaments esportius de Catalunya (PIEC)" que ha elaborat el Servei d'equipaments esportius del Consell Català de l'Esport.

Tal com estableix el PIEC, la xarxa complementària està dissenyada per atendre les necessitats específiques i singulars dels diferents àmbits territorials i de les diferents modalitats esportives o activitats físicoesportives.

El Pla de la xarxa de tecnificació esportiva de Catalunya ha de ser una eina de desenvolupament de la realitat present en matèria d'equipaments esportius adreçats a la tecnificació esportiva al mateix temps que estableixi les necessitats futures en funció d'unes previsions contrastades i d'uns criteris establerts.

El coneixement d'aquesta realitat passa tant per l'anàlisi de les actuacions dels poders públics com pel reconeixement del paper destacat de les federacions esportives catalanes i els clubs esportius com a part vital de l'estructura impulsora de l'esport d'alt nivell català.

La xarxa complementària de tecnificació esportiva ha d'atendre les necessitats del país d'instal·lacions esportives i centres de serveis per a la preparació de les persones que tinguin qualitats i vulguin dedicar-se a l'esport d'alt rendiment i per aquest motiu les instal·lacions esportives han de complir els requeriments d'aquesta preparació i els centres han de disposar dels serveis necessaris d'acord amb el nivell del centre.

La planificació d'aquesta xarxa a més de respondre a la demanda d'uns practicants potencials, ha de considerar també una demanda de tipus qualitatiu que és, sens dubte, la que determina d'una forma més significativa aquesta xarxa i, per tant, ha de considerar els equipaments que són necessaris en un país esportivament desenvolupat.

Tot i tenir una finalitat clara com és la preparació per a l'alt rendiment, aquests equipaments han de permetre la realització d'activitats i concentracions d'altres grups sense que això representi minvar-ne la qualitat ni l'objectiu principal: la preparació d'esportistes d'alt rendiment.

Aquesta planificació, per les característiques específiques d'aquesta xarxa, no permet aplicar d'una forma estricta, totes les fases establertes en la metodologia general, però sí que manté els principis bàsics del mètode que són la comparació entre la demanda i l'oferta existent.

En la determinació d'aquesta xarxa es pretenen establir les necessitats que pot tenir Catalunya en els propers anys partint del model territorial actual.

1.3 Finalitat bàsica i objectius específics

Atesos els objectius bàsics que estableix la legislació actual, la finalitat bàsica del Pla es concreta a planificar i programar els equipaments que fomentin la tecnificació esportiva en els seus vessants de detecció, perfeccionament, tecnificació i alt nivell, i que potenciïn els esports més arrelats als diferents àmbits territorials de Catalunya.

L'objectiu principal és establir una estructura territorialitzada destinada a la tecnificació de l'esport des de la tecnificació a l'alt rendiment, que tingui en compte les particularitats i les potencialitats específiques de cada territori i que faciliti una pràctica esportiva de qualitat entre els joves sense necessitat d'allunyar-se del seu entorn familiar. Les instal·lacions esportives, juguen un paper fonamental per la consecució d'aquest objectiu.

Per aquest motiu es proposa fer un Pla d'inversions al territori amb la descripció d'una xarxa complementària que potenciï les especialitats esportives de cada territori. Al mateix temps ha de donar un equilibri territorial que sigui d'interès per a tots els esportistes sigui quin sigui el seu lloc de residència, fent possible el desenvolupament de les qualitats d'excel·lència de tots els esportistes en condicions de pràctica semblants.

Aquest Pla d'inversions també ha de basar-se en els costums i tradicions de la pràctica esportiva en cada zona del nostre país. Cal assegurar la pràctica esportiva amb major dedicació i amb unes condicions idònies de qualitat i exigència que facin possible la progressió dels esportista des de la detecció a l'alt nivell en qualsevol punt del nostre país.

Consell Català de l'Esport

L'objectiu comú pretén fer coherents les diferents polítiques i actuacions i alhora aconseguir una màxima igualtat territorial, posant les bases per a la racionalització dels equipaments adreçats a la tecnificació esportiva, determinant els objectius de cobertura del territori i distribuint-los de forma equilibrada.

L'objectiu territorial, comú per a totes les xarxes del PIEC, és potenciar els centres i subcentres comarcals com a nuclis primaris per a la prestació dels serveis en la seva àrea d'influència, cosa que permetrà una distribució més homogènia de l'equipament i una proximitat més gran a la població.

Els objectius específics del pla es poden concretar en:

- Facilitar que qualsevol modalitat esportiva pugui tenir com a mínim un centre de referència en aquesta xarxa.
- Disposar de centres de tecnificació amb règim de concentració permanent buscant una distribució en el territori, i afavorint la pràctica esportiva que va lligada a una zona geogràfica determinada.
- Establir una xarxa de punts de tecnificació esportiva buscant una distribució equilibrada del territori, que donin suport als centres de tecnificació.
- Establir, junt amb la direcció general d'ordenació educativa, una xarxa de centres de secundària que afavoreixin la pràctica de l'esport de rendiment, fent una adaptació curricular.

2 MARÇ

2.1 Marc legal

Hi ha diverses disposicions de rang legal que incideixen sobre el Pla de centres de tècnificació esportiva, i que, per tant, aquest ha d'observar per tal d'adequar-se per complet al marc de la legalitat vigent, entre les quals cal destacar les següents:

- El text únic de la Llei de l'esport (Decret legislatiu 1/2000, de 31 de juliol)
- La Llei 1/1995, de 15 de març, per la qual s'aprova el Pla territorial general de Catalunya, amb les modificacions introduïdes per la Llei 24/2001, de 31 de desembre, de reconeixement de l'Alt Pirineu i Aran com a àrea funcional de planificació, mitjançant la modificació de l'article 2 de la Llei 1/1995.
- El Decret 337/2002, de 3 de desembre, sobre l'alt rendiment esportiu
- El Decret d'aprovació dels Pla director d'instal·lacions i equipaments esportius de Catalunya (PIEC).
- El Decret legislatiu 2/2003, de 28 d'abril, pel qual s'aprova el Text refós de la Llei municipal i de règim local de Catalunya, com a norma bàsica de les seves relacions amb els ens locals i especialment amb els municipis.
- El Decret legislatiu 4/2003, de 4 de novembre, pel qual s'aprova el Text refós de la Llei de l'organització comarcal de Catalunya.
- El text refós de la Llei d'urbanisme aprovat pel Decret Legislatiu 1/2005, de 26 de juliol, el qual ha de ser observat pels ens locals en tot allò que afecta la formulació dels seus instruments urbanístics corresponents, per tal de possibilitar que s'efectuïn, en cada cas, les reserves de sòl que siguin escaients per a equipaments esportius, ateses les característiques tècniques que les instal·lacions esportives exigeixen.

El Pla, per altra banda, comporta la cooperació de l'Administració de la Generalitat en les inversions locals, per tal de dur a terme els seus objectius. En aquest sentit, el marc legal de referència és el Decret legislatiu 2/2003, de 28 d'abril, pel qual s'aprova el Text refós de la Llei municipal i de règim local de Catalunya.

Un altre referent normatiu del Pla és el Decret 336/1988, de 17 d'octubre, pel qual s'aprova el Reglament del patrimoni dels ens locals, en allò que sigui d'aplicació a la necessitat de la seva observació, quan aquells hagin d'efectuar les aportacions necessàries de terrenys per poder construir les instal·lacions i els equipaments inclosos en el Pla.

2.2 Àmbit del Pla

El Pla considera tots els equipaments vinculats als centres de tecnificació esportiva dels quals són titulars les entitats de caràcter públic i les entitats privades, situats en territori català.

Les determinacions del Pla i els programes d'actuació que el desenvolupin són d'aplicació preferent per a l'Administració pública de Catalunya i s'han de portar a terme d'acord amb les prescripcions establertes.

2.3 Factors condicionants

El primer factor és el territori que s'ha de veure com un conjunt de diferents aspectes.

Un primer aspecte és el relleu i les diferències climàtiques que aquest provoca.

Un segon aspecte, és l'assentament humà. Catalunya, amb gairebé 7 milions d'habitants, és un territori densament poblat, amb una població semblant a la d'Àustria o Noruega, i presenta uns valors de densitat mitjana de 210 h./km².

La divisió territorial de Catalunya també es veu condicionada per la seva geografia. Cal estudiar els diferents àmbits territorials i analitzar les característiques que han de permetre millorar l'administració i els serveis en el conjunt del territori.

El PTGC analitza els diferents factors i preveu set àmbits supracomarçals amb l'objectiu d'aplicació dels plans territorials parcials. Aquests àmbits funcionals territorials agrupen les següents comarques:

- a) **Àmbit Metropolità:** l'Alt Penedès, el Baix Llobregat, el Barcelonès, el Garraf, el Maresme, el Vallès Occidental i el Vallès Oriental.
- b) **Àmbit de les Comarques Gironines:** l'Alt Empordà, el Baix Empordà, la Garrotxa, el Gironès, el Pla de l'Estany, el Ripollès i la Selva.
- c) **Àmbit del Camp de Tarragona:** l'Alt Camp, el Baix Camp, el Baix Penedès, la Conca de Barberà, el Priorat i el Tarragonès.
- d) **Àmbit de les Terres de l'Ebre:** el Baix Ebre, el Montsià, la Ribera d'Ebre i la Terra Alta.
- e) **Àmbit de les Comarques Centrals:** l'Anoia, el Bages, el Berguedà, Osona i el Solsonès.
- f) **Àmbit de Ponent:** les Garrigues, la Noguera, la Segarra, el Pla d'Urgell, el Segrià, i l'Urgell.
- g) **Àmbit de l'Alt Pirineu i Aran:** l'Alta Ribagorça, l'Alt Urgell, la Cerdanya, el Pallars Jussà, el Pallars Sobirà i la Vall d'Aran.

3 LA XARXA DE TÈCNIFICACIÓ ESPORTIVA

El Decret sobre l'alt rendiment català estableix que les activitats relacionades amb la tecnificació esportiva es desenvolupen en un nucli bàsic (centre de tecnificació esportiva), i una àrea complementària d'influència (zona de tecnificació esportiva).

El centre de tecnificació esportiva és una unitat operativa sense personalitat jurídica, vinculada a una federació esportiva catalana i integrada per esportistes, personal tècnic i mitjans materials que conflueixen en un espai físic o en punts diversos o itinerants on es desenvolupen les tasques necessàries per a assolir els objectius individualitzats de cada esportista integrat en la tecnificació.

La zona de tecnificació esportiva és l'àrea geogràfica d'influència on es pot fer la detecció i seguiment dels esportistes, així com entrenaments itinerants.

Aquest pla proposa la creació de 7 zones de tecnificació que coincideixen amb els àmbits supracomarçals citats anteriorment. Aquestes zones, d'acord amb el Decret l'alt rendiment esportiu de Catalunya, constituïran els àmbits on s'ubicaran els serveis i les instal·lacions necessàries, i on es pot fer la detecció i seguiment dels esportistes, així com els entrenaments itinerants.

Les 7 zones de tecnificació agrupen les següents comarques:

- **Zona de Tecnificació Metropolitana:** l'Alt Penedès, el Baix Llobregat, el Barcelonès, el Garraf, el Maresme, el Vallès Occidental i el Vallès Oriental
- **Zona de Tecnificació de les Comarques Gironines:** l'Alt Empordà, el Baix Empordà, la Garrotxa, el Gironès, el Pla de l'Estany, el Ripollès i la Selva.
- **Zona de Tecnificació del Camp de Tarragona:** l'Alt Camp, el Baix Camp, el Baix Penedès, la Conca de Barberà, el Priorat i el Tarragonès.
- **Zona de Tecnificació de les Terres de l'Ebre:** el Baix Ebre, el Montsià, la Ribera d'Ebre i la Terra Alta.
- **Zona de Tecnificació de les Comarques Centrals:** l'Anoia, el Bages, el Berguedà, Osona i el Solsonès.
- **Zona de Tecnificació de Ponent:** les Garrigues, la Noguera, la Segarra, el Pla d'Urgell, el Segrià, i l'Urgell.
- **Zona de Tecnificació de l'Alt Pirineu i Aran:** l'Alta Ribagorça, l'Alt Urgell, la Cerdanya, el Pallars Jussà, el Pallars Sobirà i la Vall d'Aran.

El Consell Català de l'Esport ha de promoure la realització de 7 plans territorials de tecnificació (PTT), un per a cada zona de tecnificació, que desenvolupin aquest pla i incorporin tots els equipaments i els programes que estiguin vinculats a la tecnificació esportiva.

A efectes del Pla de la xarxa de tecnificació esportiva, les zones de tecnificació disposaran de serveis i equipaments que donin suport a la tècnificació i aquests podran confluïr en un mateix espai físic i esdevenir un Centre Català de Tecnificació, o bé estar distribuïts per la zona de tecnificació constituïnt centres de referència, punts de tecnificació o serveis als esportistes.

- Qualsevol zona de tecnificació ha de tenir una xarxa mínima de serveis:
 - Instal·lacions esportives
 - Un centre de medicina esportiva vinculat
 - Centres acadèmics d'atenció a la pràctica esportiva
 - I si s'escau una oferta d'allotjament

3.1 Classificació dels equipaments

Es poden establir diferents nivells d'equipaments en la xarxa del Pla d'Equipaments ARC.

En el punt més alt de la xarxa, es situa el **Centre d'alt rendiment**, un equipament que ja està contemplat a la Xarxa d'interès Nacional del PIEC però que en aquest cas juga un paper clau en el disseny de la xarxa i en la seva coordinació, Aquest estarà complementat per un conjunt d'equipaments i serveis que no es situen físicament en el CAR, però que hi mantenen una estreta relació, seràn els **Centres de referència federatius** de disciplines com l'atletisme, la vela, el ciclisme o la hipica.

En un segon nivell trobem els **Centres Catalans de Tecnificació** que poden ser multiesportius o especialitzats en funció de les disciplines esportives que pot incorporar i de la vinculació amb diferents Federacions Catalanes.

La xarxa és complementa amb els **Punts de Tecnificació** repartits pel territori que poden estar vinculats a qualsevol centre i són equipaments necessaris per al desenvolupament dels programes. Aquests punts s'ubiquen en les diferents zones i utilitzen equipaments que formen part de les diferents xarxes del PIEC.

Ja que el PIEC incorpora el Centre d'Alt Rendiment a la Xarxa d'Interès Nacional, aquest pla recull i quantifica les necessitats, existències i dèficits específics relacionats amb l'Alt Rendiment Català i evita entrar en aquells equipaments que es situen en el pla d'instal·lacions esportives per l'esport federat, tot i que no sempre és clara la separació.

En resum, els equipaments que formen part del pla és poden classificar en:

- **Centres de referència federatius (CRF)**
- **Centres catalans de tecnificació (CCTE)**
- **Punts de tecnificació ARC (PTARC)**

• Centres de referència federatius

Són els centres especialitzats on es desenvolupa la fase de tecnificació d'una federació esportiva. En aquests centres es pot concentrar bona part de l'activitat federativa i han de permetre ser la seu estable dels grups d'entrenament, les concentracions de selecció i bona part de l'activitat en categories de base.

• Centres catalans de tecnificació

Són els centres on es desenvolupa la fase de tecnificació d'un o varis Programes ARC. Per raons tècniques hi poden participar també esportistes d'altres nivells. En el cas de necessitar instal·lacions singulars (esquí, rem, vela, etc) podrà haver-hi també esportistes d'alt nivell.

Cal crear una estructura de tecnificació territorial de caràcter polisportiu i/o especialitzat.

Per això cal establir una xarxa d'equipaments per a la tecnificació de caràcter polisportiu buscant una distribució en el territori que faciliti el perfeccionament de la pràctica esportiva entre els joves sense necessitat d'allunyar-se del seu entorn familiar.

També serà necessari crear una xarxa de centres especialitzats per aquelles modalitats o disciplines les característiques de les quals a nivell d'equipaments impedeixin o dificultin la seva ubicació en altres centres, com per exemple: rem, piragüisme, vela, esports d'hivern, esports de muntanya, etc.

• Punts de Tecnificació

Són els equipaments esportius on es desenvolupa part d'un o varis Programes ARC. Aquests equipaments han d'estar vinculats a la resta de serveis i equipaments que configuren la xarxa de tecnificació de Catalunya. Aquests punts poden tenir la ubicació en qualsevol equipament esportiu i habitualment és tracta d'instal·lacions de la xarxa bàsica que pertanyen a entitats esportives o

Consell Català de l'Esport

ajuntaments on les actuacions han de permetre fer compatible la tecnificació i l'activitat habitual.

Per això, cal detallar els equipaments esportius que necessita la xarxa de tecnificació i buscar la millor distribució en el territori que faciliti una pràctica de l'esport aprofitant aquells equipaments existents que poden fer o ja fan aquesta funció.

A continuació s'estableixen les condicions mínimes que han d'existir per ser reconegut com a equipament de la xarxa, en funció de la classificació:

Centres Catalans de Tecnificació

1. Instal·lacions esportives on s'ha d'ubicar el centre. Les instal·lacions o espais han d'oferir una disponibilitat de lloc i horària adequada a les necessitats del programa esportiu.
2. Llistat d'esportistes seleccionats per a la tecnificació (futurs), amb els objectius individualitzats de cadascun d'ells o elles, quantificats d'acord amb la normativa de tecnificació específica.
3. Personal tècnic esportiu que intervindrà en el desenvolupament de les activitats de tecnificació.
4. Centre de medicina de l'esport de segon nivell que farà el seguiment mèdic establert en la tecnificació
5. Residència i menjador.
6. Centre d'Ensenyament de Secundària de Referència de Centres Alt Rendiment i Tecnificació, amb adaptació horària i curricular.
7. Tutoria permanent.
8. Programes d'entrenament coordinats amb les respectives Federacions i sota una direcció tècnica definida. La quantitat i qualitat de l'entrenament estan prefixats en els programes ARC (normatives de tecnificació específica) de les Federacions Catalanes

Podran ser admeses algunes variacions en les normes d'aplicació en base a característiques especials derivades de la pràctica pròpia.

Centres de referència federatius

1. Instal·lacions esportives on s'ha d'ubicar el centre. Les instal·lacions o espais han d'oferir una disponibilitat de lloc i horària adequada a les necessitats del programa esportiu i acollir el màxim de disciplines de la federació.
2. Llistat d'esportistes seleccionats per a la tecnificació (futurs), amb els objectius individualitzats de cadascun d'ells o elles, quantificats d'acord amb la normativa de tecnificació específica.
3. Personal tècnic esportiu que intervindrà en el desenvolupament de les activitats de tecnificació.
4. Programes d'entrenament sota una direcció tècnica definida. La quantitat i qualitat de l'entrenament estan prefixats en els programes ARC (normatives de tecnificació específica) de les Federacions Catalanes

Podran ser admeses algunes variacions en les normes d'aplicació en base a característiques especials derivades de la pràctica pròpia.

Punts de tecnificació ARC

1. Instal·lacions o espais amb una disponibilitat de lloc i horària adequada a les necessitats del programa esportiu.

Consell Català de l'Esport

2. Llistat d'esportistes seleccionats per a la tecnificació (futurs), amb els objectius individualitzats de cadascun d'ells o elles, quantificats d'acord amb la normativa de tecnificació específica.
3. Personal tècnic esportiu que intervindrà en el desenvolupament de les activitats de tecnificació.
4. Programes d'entrenament sota una direcció tècnica definida. La quantitat i qualitat de l'entrenament estan prefixats en els programes ARC (normatives de tecnificació específica) de les Federacions Catalanes

Podran ser admeses algunes variacions en les normes d'aplicació en base a característiques especials derivades de la pràctica pròpia.



3.2 Potencialitat de l'excel·lència esportiva

Fent una anàlisi de la potencialitat que hi ha a Catalunya es pot arribar a determinar els equipaments necessaris.

Per això s'estableixen uns criteris de planificació a tenir en compte:

- **Les necessitats de les diferents modalitats esportives de disposar de centres de referència per a desenvolupar les activitats federatives des de la tecnificació a l'alt rendiment.**
- **Les necessitats dels diferents territoris de disposar d'aquests equipaments per poder desenvolupar les potencialitats de l'excel·lència esportiva.**
- **Les necessitats de disposar de centres de serveis o concentració permanent per diferents modalitats esportives distribuïts pel territori.**

Pel que fa als equipaments destinats a la preparació d'esportistes, cal dir que Catalunya necessita instal·lacions esportives i serveis que puguin garantir les condicions òptimes d'entrenament del més ampli ventall d'activitats esportives.

Aquests centres han de tenir com a mínim els espais esportius necessaris per desenvolupar les activitats que s'hi assignin, i possibilitat de residència o allotjament, a més del centre mèdic i docent de referència per realitzar serveis i ensenyaments.

Per concretar les necessitats d'aquest tipus d'equipaments cal analitzar en primer lloc la distribució territorial dels clubs que produeixen esportistes d'alt nivell i tecnificació i que tenen equips absolutes en les diferents modalitats esportives en les màximes categories de competició tant a nivell estatal com internacional.

En el quadre següent és distribueixen territorialment i per modalitats els clubs catalans que compleixen aquests requisits, per poder crear un mapa que determini les zones de màxima concentració d'entitats, i establir finalment quines modalitats requereixen inversions prioritàries en cada territori.

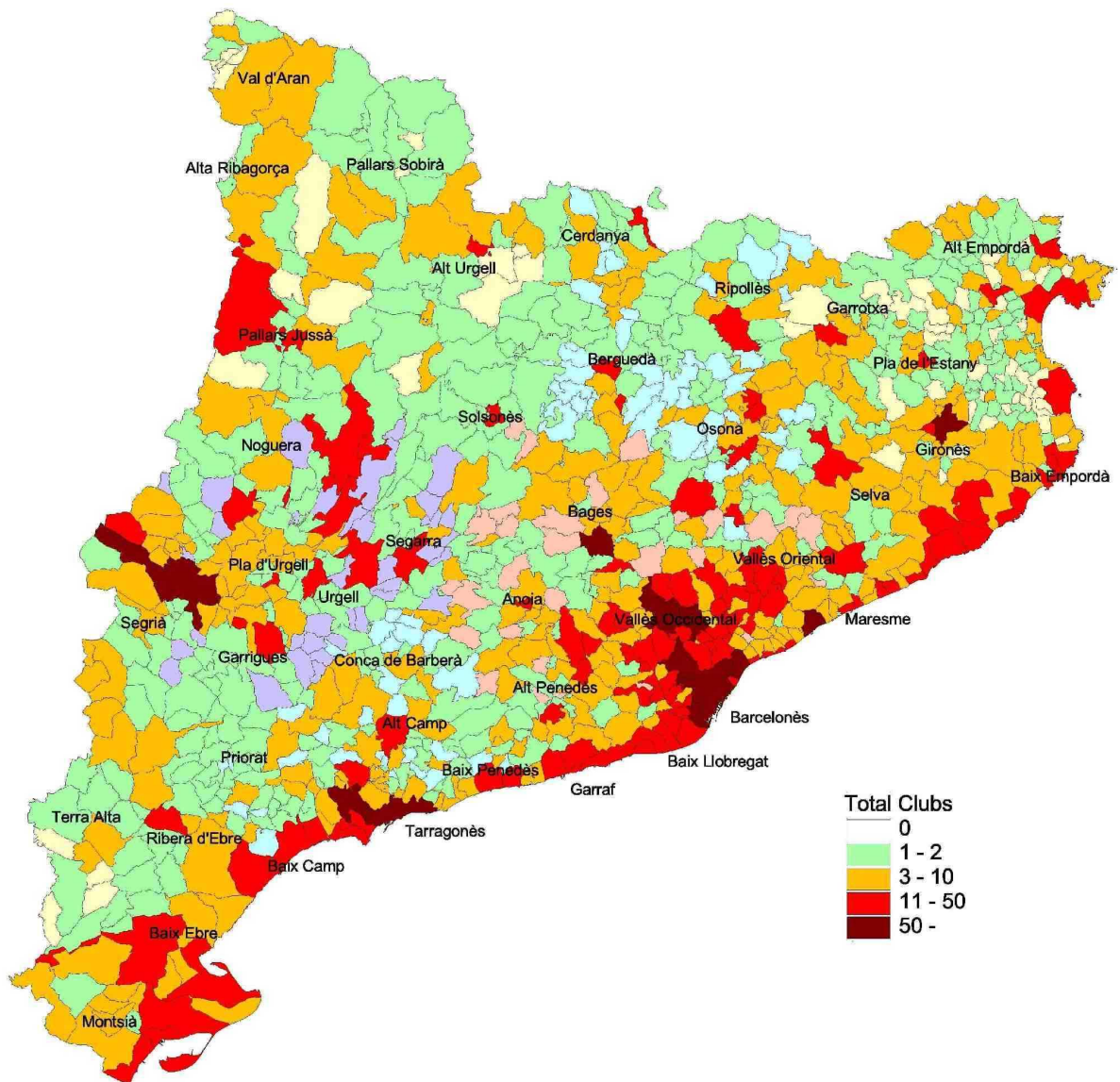
Consell Català de l'Esport

El nombre de clubs catalans (ARC) que actualment tenen esportistes d'alt nivell o tecnificació o equips en màximes categories, per modalitats i zones de tecnificació l'any 2006 són:

Modalitat	A. Metropolità	Alt Pirineu Aran	Camp Tarragona	Com. Centrals	Com. Gironines	Ponent	Terres Ebre	Total
Activitats Subaquàtiques	1							1
Aèria	2							2
Atletisme	6		2	2	1			11
Bàdminton	5					1		6
Basquetbol	7		1	1	1	1		11
Beisbol i Sofbol	5							5
Billar	2		1					3
Boxa Amateur	7		1					8
Cecs i Deficients Visuals	5		2					7
Ciclisme	11		3		6			20
Curses d'Orientació	1							1
Dards	2							2
Disminuïts Psíquics	1							1
Entitats Excursionistes	7	1		2	3	1		14
Escacs	7		1		2	2		12
Esgrima	2						1	3
Espeleologia	2							2
Esports d'Hivern	3	12		1	2			18
Esquaix	4							4
Esquí Nàutic	2	1		1	2			6
Físic-culturisme						2		2
Futbol	5		1	1		1		8
Futbol Americà	4							4
Gimnàstica	11		3	1		2		17
Golf	6		2	1	3			12
Halterofília	4				1	1		6
Handbol	8				3	2	2	15
Hípica	2							2
Hoquei	9							9
Judo i D.A.	13		2	2	3			20
Karate	3							3
Lluita	3							3
Minusvàlids Físics	7			1				8
Motociclisme	1		2		1	1		5
Motonàutica	2		1				2	5
Natació	18	1	2	2	3			26
Pàdel	4				1			5
Paralítics Cerebrals	6			1	1			8
Patinatge	32		5	6	7	2	3	55
Pentatló Modern	2		1					3
Petanca	2							2
Pilota	3							3
Piragüisme	1	2			1	2	1	7
Polo	1							1
Rem	3		1		1		3	8
Rugbi	5					1		6
Salvament i Socorrisme	1		2		1			4
Taekwondo	3				1			4
Tennis	9			1		1	1	12
Tennis Taula	7		1	3	3			14
Tir Olímpic	2		1		1			4
Triatló	5		1	2	1			9
Vela	7		2		2			11
Voleibol	4		1			1		6
Total general	275	17	39	28	51	21	13	444

Consell Català de l'Esport

Mapa dels clubs ARC:



Consell Català de l'Esport

La proposta del Pla, d'acord amb les dades analitzades i el potencial natural de cada zona, es concreta en l'aposta per desenvolupar els següents programes de forma prioritària en una primera fase del pla (2006 – 2012):

ZT Metropolitana

- Activitats Subaquàtiques
- Atletisme
- Bitlles i Bowling
- Boxa
- E. Minusvàlids Físics
- Entitats Excursionistes
- Escacs
- Esgrima
- Esquaix
- Físic Culturisme
- Gimnàstica
- Halterofília
- Hípica
- Judo
- Lluita
- Natació
- padel
- Patinatge
- Pentatló modern
- Petanca
- Pilota
- Rem
- Rugbi
- Taekwondo
- Tennis
- Tennis Taula
- Tir amb arc
- Vela
- Voleibol

Consell Català de l'Esport

ZT de les Comarques Gironines

- Atletisme
- Ciclisme
- Esquí Nàutic
- Hípica
- Judo
- Patinatge
- Rem
- Tennis
- Gimnàstica
- Entitats Excursionistes

ZT del Camp de Tarragona

- Atletisme
- Futbol
- Gimnàstica
- Patinatge
- Rem
- Voleibol
- Basquetbol

ZT de les Terres de l'Ebre

- Ciclisme
- Esgrima
- Rem
- Handbol
- Piragüisme
- Gimnàstica (ritmica)

ZT de les Comarques Centrals

- Atletisme
- Automobilisme
- Motociclisme
- Natació
- Gimnàstica



Consell Català de l'Esport

ZT de Ponent

- Atletisme
- Voleibol
- Handbol
- Rugbi
- Motociclisme
- Hípica
- Tennis Taula

ZT de l'Alt Pirineu i Aran

- Esports d'Hivern
- Esquí Nàutic
- Piragüisme
- Ciclisme (BTT)
- Entitats Excursionistes



3.3. Situació inicial

Un cop feta l'anàlisi de la demanda que hi ha a Catalunya cal estudiar l'oferta existent, es a dir la situació inicial. Pel que fa als centres per a la preparació d'esportistes, cal dir que la utilització que suposa la seva finalitat principal és ja força important però, tot i així, s'ha de contemplar la possibilitat d'organitzar actes i competicions que per les seves característiques puguin tenir en aquests llocs el marc idoni, com per exemple congressos, jornades, cursos, etc., o concentracions d'esportistes i equips nacionals i estrangers.

Vista la utilització que tenen aquests centres, es passa a enumerar les existències que hi ha a Catalunya en el punt d'inici del pla /any 2004) i que poden satisfer part de les necessitats actuals, fent una breu descripció de les seves característiques tècniques.

ZT Metropolitana

- **CCTE d'Esplugues de Llobregat "Blume"**

Instal·lacions pròpies del centre

- 1 Piscina coberta de 25 m
- 1 Pavello poliesportius
- 1 Sala polivalent
- 1 Sala de musculació
- 1 Sala de tir
- 1 Pista de tennis a l'aire lliure
- 1 Pista poliesportiva a l'aire lliure
- 1 Pista poliesportiva a l'aire lliure de gespa artificial
- 1 Recta d'atletisme
- 1 Túnel de beisbol

Centre mèdic
Servei fisioteràpia
Centre Docent IES
Residència d'esportistes

Instal·lacions properes centre

- 2 Camps d'atletisme amb pista de 400 m 6 c. Universitat de Barcelona i L'Hospitalet Nord (Lloguer)
- 1 Centre d'hipica. Remunta L'Hospitalet
- Canal Olímpic: Piraguisme, esquí nàutic, rem Castelldefels (Conveni)

- **CCTE de tennis a Cornellà**

Instal·lacions pròpies del centre

- 13 pistes de terra
- 14 pistes de resina sintètica
- 1 Pavelló de Tennis amb 4 pistes indoor de Green-Set
- 1 Sala d'entrenament (350m2)
- 1 Sala polivalent

Residència d'esportistes

Centre mèdic

Consell Català de l'Esport

Instal·lacions properes centre

Centre Docent IES

ZT de les Comarques Gironines

- **CCTE de rem a Banyoles**

Instal·lacions pròpies del centre

Residència d'esportistes

Centre mèdic

Centre Català de Rem Olímpic (Magatzem i taller d'embarcacions)

Instal·lacions properes centre

- Camp de regates de l'Estany de Banyoles (Lloguer)
- Embarcador del Club Natació Banyoles (Lloguer)
- Sala d'entrenament del Club Natació Banyoles (Lloguer)

Servei fisioteràpia

Centre Docent IES

ZT de Ponent

- **Residència d'esportistes de Lleida "Marius Torres"**

Instal·lacions pròpies del centre

- 1 Camp d'atletisme 300 m. (deficient)

Centre Docent IES

ZT de l'Alt Pirineu i Aran

- **CCTE de piragüisme de la Seu d'Urgell**

Instal·lacions pròpies del centre

- 1 Canal de alimentació 200 m. x 12 m.
- 1 Canal de aigües tranqui-les 640 m. x 20 m.
- 1 Canal de iniciació 130 m. Desnivell 1'5 m.
- 1 Canal de competició 340 m. Desnivell 6'5 m.
- 2 Remuntadors mecànics
- 1 Circuit d'esquí de rodes
- 1 Sala d'entrenament
- 1 Magatzem embarcacions
- 1 Sala valoració mèdica

Centre Docent IES

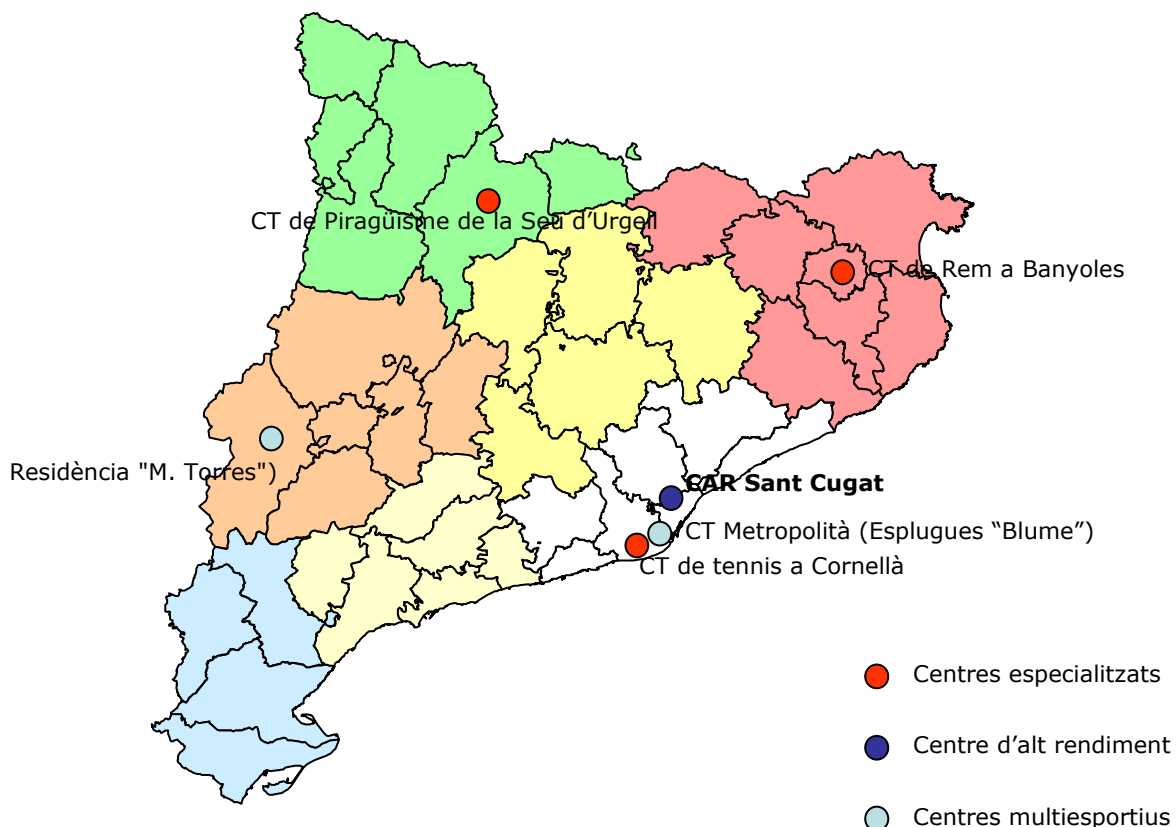
Residència d'esportistes

Consell Català de l'Esport

A tota aquesta oferta cal afegir una part molt important de la xarxa bàsica que estableix el PIEC així com bona part també de la xarxa complementària i d'interès nacional. L'exemple més clar d'això és el CAR de Sant Cugat, però també podríem afegir els canals de Castelldefels i la Seu d'Urgell, el Velodrom d'Horta i les Piscines Picornell, pel que fa a la xarxa d'interès nacional.

Però la xarxa més extensa on es porten a terme bona part dels programes de tecnificació pel que fa a equipament esportiu, és a la xarxa bàsica del PIEC. En camps d'atletisme, piscines cobertes, pavellons poliesportius, sales esportives i camps poliesportius d'arreu del territori; bona part dels clubs i federacions desenvolupen una gran tasca de formació esportiva i tecnificació que genera gran quantitat d'esportistes que poden arribar a l'alt nivell.

Mapa de la situació inicial:



3.4. Proposta

Un cop s'han analitzat les necessitats d'aquesta xarxa, com a conseqüència de l'anàlisi del potencial d'excel·lència esportiva, i s'ha concretat una part de l'oferta en el punt de partida, cal fer un balanç per poder determinar les necessitats no ateses que hi ha actualment a Catalunya.

Cal dir que les necessitats de la xarxa de tecnificació esportiva poden evolucionar en els propers anys i, per tant, aquesta xarxa queda oberta a incorporar les noves necessitats que vagin apareixent.

En els quadres següent es mostren les necessitats no ateses que actualment hi ha a Catalunya.

• Centres de referència federatius

Són els centres especialitzats on es desenvolupa la fase de tecnificació d'una federació esportiva. En aquests centres es pot concentrar bona part de l'activitat federativa i han de permetre ser la seu estable dels grups d'entrenament, les concentracions de selecció i bona part de l'activitat en categories de base.

Zona	Municipi	Federació	Dèficit
11. ZT Metropolità	Barcelona	Escacs	Centre d'Escacs
	Castelldefels	Esquaix i Raquetbol	Centre de tecnificació d'esquaix i raquetbol
	Cerdanyola	Patinatge	Patinodrom
	Esplugues de Llobregat	Natació	Coberta piscina sincro
	Granollers	Bàdminton	Sala tecnificació i seu federativa
	Mollet del Vallès	Patinatge	Centre de Patinatge
	Rubí	Patinatge	Pavello Hoquei Linia
	Sabadell	Atletisme	Pavelló d'atletisme
	Subirats	Coloms Esportius	Camp de vol
	Terrassa	Rugbi	Centre de tecnificació de rugbi
	Sant Adrià del Besos	Activitats Subaquàtiques	Centre d'Activitats Subaquàtiques (Forum)
		Vela	Centre de Vela (Forum)
	Barcelona, Sant Vicenç del Horts	Bitlles i Bowling	32 pistes Bowling
		Hípica	Centre d'Hípica
		Petanca	Area de Petanca
	Sant Cugat del Vallès	Esports d'Hivern	Palau de gel
	Tordera	Cricket	Camp de cricket
	Terrassa	Korfbal	Pavelló esportiu
	Badalona	Futbol Americà	Centre de Futbol Americà
	Esplugues de Llobregat	Padel	3 pistes de pàdel
13. ZT de Ponent	Lleida	Piragüisme	Centre de Piragüisme
14. ZT de les Comarques Gironines	Quart	Ciclisme	Velòdrom, circuit de ruta i BMX
		Esquí Nàutic	Base d'esquí nàutic
16. ZT de les Comarques Centrals	Castellolí	Motociclisme	Circuit Internacional de Motor

Consell Català de l'Esport

• Centres catalans de tecnificació

Són els centres on es desenvolupa la fase de tecnificació d'un o varis Programes ARC. Per raons tècniques hi poden participar també esportistes d'altres nivells. En el cas de necessitar instal·lacions singulars (esquí, rem, vela, etc) podrà haver-hi també esportistes d'alt nivell.

Cal crear una estructura de tecnificació territorial de caràcter polisportiu i/o especialitzat.

Per això cal establir una xarxa d'equipaments per a la tecnificació de caràcter polisportiu buscant una distribució en el territori que faciliti el perfeccionament de la pràctica esportiva entre els joves sense necessitat d'allunyar-se del seu entorn familiar.

També serà necessari crear una xarxa de centres especialitzats per aquelles modalitats o disciplines les característiques de les quals a nivell d'equipaments impedeixin o dificultin la seva ubicació en altres centres, com per exemple: rem, piragüisme, vela, esports d'hivern, esports de muntanya, etc.

Zona	Municipi	Federació	Dèficit
11. ZT Metropolità	Cornellà de Llobregat	Tennis	Residència femenina
		padel	4 pistes de padel
	Esplugues de Llobregat	Atletisme	Zona d'atletisme
		Boxa	Sala Boxa
		Entitats Excursionistes	Rocodrom cobert
		Esgrima	Sala Esgrima
		Esquaix	Sala Esquaix
		Fisic Culturisme	Sala Fisic-culturisme
		Halterofilia	Sala Halterofilia
		Judo	Sala Judo
		Lluita	Sala Lluita
		Pentatló modern	Sala tir pentatló
		Taekwondo	Sala taekwondo
		Tir amb arc	Sala tir arc
		Voleibol	Pavello poliesportiu 3
12. ZT de les Terres de l'Ebre	Amposta	Esgrima	Sala d'Esgrima
		Poliesportiu	Residencia d'esportistes
13. ZT de Ponent	Lleida	Atletisme	Adequació ATL-1 Sala d'entrenament
		Poliesportiu	Ampliació Residencia Pavelló poliesportiu
	Bellpuig	Motociclisme	Circuit de Motocròs
	14. ZT de les Comarques Gironines	Banyoles	Rem
Ripoll		Ciclisme	Area de Ciclisme
		Hípica	Pista hipica
		Patinatge	1 Pavelló poliesportiu
18. ZT de l'Alt Pirineu	Montferrer i Castellbò	Esports d'Hivern	Estadi Esquí de fons
	Seu d'Urgell	Varis	Piscina coberta CTE

• Punts de Tecnificació

Són els equipaments esportius on es desenvolupa part d'un o varis Programes ARC. Aquests equipaments han d'estar vinculats a la resta de serveis i equipaments que configuren la xarxa de tecnificació de Catalunya. Aquests punts poden tenir la ubicació

Consell Català de l'Esport

en qualsevol equipament esportiu i habitualment és tracta d'instal·lacions de la xarxa bàsica que pertanyen a entitats esportives o ajuntaments on les actuacions han de permetre fer compatible la tecnificació i l'activitat habitual.

Zona	Municipi	Federació	Dèficit
11. ZT Metropolità	Badalona	Basquetbol	Pistes Basquet
	Barcelona	Natació	Piscina de salts
		Gimnàstica	Adequació Sala Gimnàstica INEFC
		Gimnàstica	Material esportiu
	Calella	Tennis Taula	Sala de Tennis Taula
	Esplugues de Llobregat	Gimnàstica	Sala de Gimnàstica
	Granollers	Gimnàstica	Sala de Gimnàstica
	Masnou, el	Patinatge	Pavelló de patinatge
	Mataró	Gimnàstica	Material esportiu i fossar gimnàstica
	Molins de Rei	Gimnàstica	Sala de Gimnàstica
		Halterofília	Sala d'halterofília
	Mollet del Vallès	Patinatge	Centre de patinatge
	Olesa de Montserrat	Tennis Taula	Sala de Tennis taula
		Tir amb Arc	Sala de tir amb arc
	Rubí	Gimnàstica	Sala de Gimnàstica
	Sabadell	Natació	Piscina olímpica descoberta
		Pàdel	4 pistes de padel
	Sant Adrià del Besos	Gimnàstica	Adequació Sala Gimnàstica
	Sant Boi de Llobregat	Beisbol i Sofbol	Camp de Softbol i Beisbol + tunel bateig
	Sant Cugat del Vallès	Gimnàstica	Sala de Gimnàstica
		Atletisme	Pista d'atletisme
	Santa Coloma de Gramenet	Atletisme	Pista d'atletisme
	Terrassa	Ciclisme	Àrea ciclista
Automobilisme		Circuit internacional de Karting	
12. ZT de les Terres de l'Ebre	Amposta	Rem	Centre de Rem i Piragüisme
	Deltebre	Piragüisme	Base de piragüisme
	Tortosa	Ciclisme	Area cilcista
		Rem	Base de rem
13. ZT de Ponent	Ager	Aèria	CTE Vol Lliure
	Bellpuig	Motociclisme	Centre de tecnificació de motociclisme off-road
	Borges Blanques	Tennis Taula	Sala de Tennis taula
	Lleida	Tir amb Arc	Sala de tir amb arc
		Piragüisme	Centre de piragüisme
14. ZT de les Comarques Gironines	Banyoles	Poliesportiu	Pavelló Poliesportiu

Consell Català de l'Esport

	Cassà de la Selva	Tennis Taula	Sala de tennis de taula
	Figueres	Tir amb Arc	Sala de tir amb arc
	Girona	Judo	Sala de Judo (PAV Devesa)
		Poliesportiu	Camp poliesportiu
		Tennis	8 pistes de tennis
	Olot	Patinatge	Pavelló patinatge
		Natació	Piscina de 25 m
	Salt	Gimnàstica	Pavelló de Gimnàstica
		Piragüisme	Camp d'slalom
15. ZT del Camp de Tarragona	Cambrils	Tir amb Arc	Sala de tir amb arc
	Reus	Natació	Substitució Piscina Coberta
		Patinatge	Adequació Pavelló Olímpic
	Tarragona	Atletisme	Equipament Atletisme
		Futbol	2 Camps de Futbol
		Gimnàstica	Pavelló poliesportiu (Sant Jordi)
16. ZT de les Comarques Centrals	Manresa	Natació	Complex Olímpic
		Gimnàstica	Reforma Pavelló del Congost
	Vic	Motociclisme	Circuit d'Osona
	Calldetenes	Ciclisme	Circuit de bicitrial i BMX
18. ZT de l'Alt Pirineu	Alp	Esports Hivern	Equipament Surf - Parc
		Entitats Excursionistes	Reforma del Refugi xalet d'Alp
	Pallars	Esports Hivern	Equipament Estadi Alpi
	Puigcerdà	Esports d'Hivern	Reforma del palau de gel
	Sort	Piragüisme	Adequació residència i base de piragüisme
	Tremp	Esquí Nàutic	Base d'esquí nàutic

Consell Català de l'Esport

• Equipament esportiu i tecnologic

Són inversions adreçades a dotar de material esportiu i tecnologic adequat, als equipaments existents per tal de poder fer el salt qualitatiu necessari en els processos d'entrenament o millora del rendiment esportiu. Basicament és concret en temes relacionats amb l'atletisme per la dispersió dels punts d'entrenament i en temes de millora tecnologica o de suport a l'alt rendiment (ARC) per a tots els programes i centres.

Zona	Municipi	Federació	Dèficit
11. ZT Metropolità	Calella	Atletisme	Equipament Atletisme
	Castellar del Vallès	Atletisme	Equipament Atletisme
	El Prat de Llobregat	Atletisme	Equipament Atletisme
	Gavà	Atletisme	Equipament Atletisme
	Granollers	Atletisme	Equipament Atletisme
	L'Hospitalet de Llobregat	Atletisme	Equipament Atletisme
	Mollet	Atletisme	Equipament Atletisme
	Rubí	Atletisme	Equipament Atletisme
	Sant Boi	Atletisme	Equipament Atletisme
Terrassa	Atletisme	Equipament Atletisme	
13. ZT de Ponent	Lleida	Atletisme	Equipament Atletisme
14. ZT de les Comarques Gironines	Olot	Atletisme	Equipament Atletisme
	Palafugell	Atletisme	Equipament Atletisme
	Ripoll	Poliesportiu	Equipament Tecnologic
15. ZT del Camp de Tarragona	Reus	Atletisme	Equipament Atletisme
16. ZT de les Comarques Centrals	Igualada	Atletisme	Equipament Atletisme
	Vic	Atletisme	Equipament Atletisme

4 RÈGIM ECONÒMIC I FINANCER

4.1 Valoració de la xarxa

Per poder fer una valoració econòmica dels equipaments cal conèixer el cost de cadascun dels mòduls dels diferents tipus d'equipament.

Els mòduls econòmics que s'han aplicat parteixen dels que estableix el PIEC per que fa a les instal·lacions bàsiques i els fa equivalents a equipaments de similars característiques. En els casos més especialitzats s'apliquen els pressupostos actuals. Com a exemple dels mòduls utilitzats es presenta el següent quadre a data 1 de gener de 2006:

Tipus	Modul (euros)
Velodrom	2.400.000
Area de Ciclisme	300.000
Base d'esquí nàutic	685.000
Camp de Rugbi	1.080.000
Centre d'Activitats Subaquàtiques	600.000
Centre de Vela	2.000.000
Centre d'Hípica	1.500.000
Circuit internacional de Karting	2.000.000
Equipament Surf - Parc	1.000.000
Patinodrom	500.000
Pavelló d'atletisme	15.000.000
Pavello hoquei pat	2.000.000
Pavelló poliesportiu	1.800.000
Pista hípica	220.000
Pavelló de Gimnàstica	1.000.000
Sales especialitzades	400.000
Zona d'atletisme	300.000
Rocodrom cobert	300.000
Frontó Bac de Roda	250.000

Tipus Xarxa Bàsica	Modul (euros)
POL-3	242.400
PAV-3	1.809.500
SAL-3	358.050
CAM-3	1.190.132
PCO-3	2.982.900
ATL-3	1.642.700

Consell Català de l'Esport

Els mòduls econòmics s'apliquen als equipaments necessaris que el pla preveu a les diferents zones.

L'aplicació dels mòduls econòmics de l'any 2006 als equipaments necessaris de totes les zones diferenciats per tipus es recullen en el quadres següent:

Zona	Centres de Referència	Centres de Tecnificació	Total general
Tot Catalunya		404.600	404.600
11. ZT Metropolità	48.097.178	25.872.800	73.969.978
12. ZT de les Terres de l'Ebre		4.775.330	4.775.330
13. ZT de Ponent	900.000	5.733.000	6.633.000
14. ZT de les Comarques Gironines	2.906.000	13.807.180	16.713.180
15. ZT del Camp de Tarragona		2.707.000	2.707.000
16. ZT de les Comarques Centrals	12.500.000	10.380.000	22.880.000
18. ZT de l'Alt Pirineu		10.730.000	10.730.000
Total general	64.403.178	74.409.910	138.813.088

4.2 Finançament del Pla

Les vies de finançament del pla són: les inversions dels titulars dels centres i/o equipaments, les inversions privades per patrocini o convenis de col·laboració, les subvencions públiques.

La previsió de finançament feta en funció de la evolució de les inversions en equipaments d'aquestes característiques a Catalunya és:

- Inversió agents: 52%
- Inversió Consell Català de l'Esport: 48%

Tot i així el finançament de cada actuació anirà des del 25% fins al 100% en funció del tipus d'inversió, l'agent promotor i els resultats de l'explotació de la mateixa.

Tipus	Zona	Inversió Necessària	Subvenció Total	% Finançament
Centres de Referència	11. ZT Metropolità	48.097.178	22.577.870	47%
	13. ZT de Ponent	900.000	300.000	33%
	14. ZT de les Comarques Gironines	2.906.000	1.250.000	43%
	16. ZT de les Comarques Centrals	12.500.000	8.500.000	68%
Centres de Tecnificació	11. ZT Metropolità	565.000	365.000	65%
	12. ZT de les Terres de l'Ebre	2.160.000	1.530.000	71%
	13. ZT de Ponent	3.733.000	2.409.400	65%
	14. ZT de les Comarques Gironines	3.709.500	2.010.900	54%
	18. ZT de l'Alt Pirineu	5.545.000	1.700.000	31%
Punts de Tecnificació	11. ZT Metropolità	25.307.800	11.314.600	45%
	12. ZT de les Terres de l'Ebre	2.615.330	1.750.000	67%
	13. ZT de Ponent	2.000.000	1.245.000	62%
	14. ZT de les Comarques Gironines	10.097.680	4.137.200	41%
	15. ZT del Camp de Tarragona	2.707.000	1.952.400	72%
	16. ZT de les Comarques Centrals	10.380.000	2.730.000	26%
	18. ZT de l'Alt Pirineu	5.185.000	2.484.500	48%
Equipament	Tot Catalunya	404.600	404.600	100%
Total general		138.813.088	66.661.470	48%

4.3 Programes d'actuació

El Consell Català de l'Esport participa en la cobertura de les necessitats previstes en el Pla mitjançant inversions pròpies o concessions d'ajuts que afectin a la programació, construcció o gestió dels equipaments esportius.

Les inversions pròpies són les que el Consell Català de l'Esport consigna en el seu pressupost i afecten al patrimoni del Consell Català de l'Esport.

Els ajuts poden consistir en l'atorgament de subvencions a fons perdut o en facilitar l'accés una línia de crèdit específica per a equipaments esportius.

L'atorgament de les subvencions a fons perdut pot ser per al finançament del cost de l'actuació o per al pagament dels interessos i despeses d'un crèdit. El Consell Català de l'Esport pot concedir les subvencions ordinàries mitjançant l'execució dels programes d'actuació i les extraordinàries mitjançant subvencions directes.

Podran optar a les subvencions les entitats de caràcter públic i les entitats privades registrades al Registre d'entitats esportives de la Generalitat de Catalunya.

El Consell Català de l'Esport pot facilitar l'accés a la línia de crèdit específica per a la planificació, programació, construcció o gestió d'equipaments esportius sempre que les sol·licituds obtinguin l'informe favorable dels serveis tècnics sobre la viabilitat esportiva de l'actuació.

Els programes d'actuació són els mecanismes mitjançant els quals el Consell Català de l'Esport preveu concretar les severs inversions per a equipaments esportius que permetin dur a la pràctica les determinacions del Pla.

Els programes poden tenir una durada d'un o més anys i han de definir, cas de programes de subvencions, les entitats beneficiàries dels ajuts, les actuacions subvencionades, els imports concedits i les anualitats en què s'han de fer efectives. Per portar a terme els programes d'actuació caldrà disposar prèviament de les disponibilitats pressupostàries corresponents. Si afecta a més d'una anualitat, s'haurà de tramitar el corresponent expedient de plurianualitat.

4.4 Pla d'inversions de la Xarxa de Tecnificació per al període 2006-2012 (1era Etapa)

Com a hipòtesi de treball es planteja una durada de la primera etapa de set anys. En el quadre següent es reflecteixen els imports que el Pla preveu en el desenvolupament de la primera etapa, d'acord amb la distribució establerta:

Tipus	Pla inv.	Pla Subv.
Centres de Referència	50.018.000	21.827.870
Centres de Tecnificació	42.287.600	16.962.500
Total	92.305.600	38.790.370

Centres de Referència

Tipus	Federació	Zona	Municipi	Dèficit	benef	Pla inv.	Pla Subv.
CR	Activitats Subaquàtiques	11. ZT Metropolità	Sant Adrià del Besos	Centre d'Activitats Subaquàtiques (Fòrum)	Federació Catalana de Activitats Subaquàtiques	600.000	400.000
	Atletisme	11. ZT Metropolità	Sabadell	Pavelló d'atletisme	Ajuntament de Sabadell	14.982.900	4.000.000
	Automobilisme	11. ZT Metropolità	Llinars del Vallès	Circuit Internacional de kàrting	Federació Catalana d'Automobilisme	10.000.000	1.800.000
	Bitlles i Bowling	11. ZT Metropolità	Barcelona, Sant Vicenç del Horts	Escola de Bitlles i Bowling	Federació Catalana de Bitlles i Bowling	2.000.000	800.000
	Bàdminton	11. ZT Metropolità	Granollers	Sala de tecnificació i seu federativa de badminton	Ajuntament de Granollers	900.000	300.000
	Ciclisme	11. ZT Metropolità	Terrassa	Centre de BMX	Ajuntament de Terrassa	550.000	550.000
	Coloms esportius	11. ZT Metropolità	Subirats	Material esportiu pel camp de vol	Federació Catalana de Coloms Esportius	200.000	150.000
	Escacs	11. ZT Metropolità	Barcelona	Centre d'Escacs	Federació Catalana de Escacs	400.000	350.000
	Esquix i Raquetbol	11. ZT Metropolità	Castelldefels	Centre de tecnificació d'esquix i raquetbol	FC Esquix i Raquetbol	1.479.100	1.227.870
	Esquí Nàutic	14. ZT de les Comarques Gironines		Base d'esquí nàutic	Federació Catalana de Esquí Nàutic	906.000	450.000
	Motociclisme	16. ZT de les Comarques Centrals	Castellolí	Circuit Internacional de Motor	Federació Catalana de Motociclisme	10.000.000	6.000.000
	Patinatge	11. ZT Metropolità	Cerdanyola del Vallès	Patinòdrom	Ajuntament de Cerdanyola del V.	900000	600.000
		11. ZT Metropolità	Rubí	Pavelló de hoquei línia (La Llana)	Ajuntament de Rubí	2000000	900.000
	Piragüisme	13. ZT de Ponent	Lleida	Centre de piragüisme	Ajuntament de Lleida	900.000	300.000
	Vela	11. ZT Metropolità	Sant Adrià del Besos	Centre de Vela (Fòrum)	Federació Catalana de Vela	4.200.000	4.000.000
Total general						50.018.000	21.827.870

Centres de Tecnificació

Zona	Municipi	Tipus	Federació	Dèficit	benef	Pla inv.	Pla Subv.
11. ZT Metropolità	Badalona	PT	Basquetbol	Cobertura de pistes de bàsquet	Club Joventut de Badalona	600.000	470.000
	Barcelona	PT	Gimnàstica	Adequació Sala Gimnàstica INEFC	Federació Catalana de Gimnàstica	275.000	275.000
	Calella	PT	Tennis Taula	Sala de Tennis Taula	Ajuntament de Calella	210.000	90.000
	Cornellà de Llobregat	CTE	Tennis	Residència femenina	Federació Catalana de Tennis	400.000	200.000
			Padel	3 pistes de padel	Federació Catalana de Tennis	165.000	165.000
	Granollers	PT	Gimnàstica	Sala de Gimnàstica	Ajuntament de Granollers	400.000	130.000
	Mataró	PT	Gimnàstica	Material esportiu i fossar gimnàstica	Ajuntament de Mataró	300.000	160.000
	Mollet del Vallès	PT	Patinatge	Centre de Patinatge	Federació Catalana de Patinatge	90.000	90.000
	Sant Adrià de Besos	PT	Gimnàstica	Material esportiu de gimnàstica	Ajuntament de Sant Adrià de Besos	200.000	105.100
	Sant Boi de Llobregat	PT	Beisbol i Softbol	Camp de Softbol i Beisbol	Ajuntament de Sant Boi de Llobregat	3.000.000	1.000.000
	Sant Cugat del Vallès	PT	Gimnàstica	Sala de Gimnàstica	Club Muntanyenc Sant Cugat	180.000	90.000
			Atletisme	Pista d'atletisme	Ajuntament de Sant Cugat del Vallès	1.800.000	1.800.000
	Sabadell	PT	Natació	Piscina olímpica descoberta	Club Natació Sabadell	1.200.000	500.000
			Padel	4 pistes de padel	UFEC	300.000	300.000
	Olesa de Montserrat	PT	Tir amb arc	Sala de Tir amb arc	Ajuntament d'Olesa de Montserrat	300.000	150.000
PT		Tennis Taula	Sala de Tennis Taula	Ajuntament d'Olesa de Montserrat	1.200.000	425.000	
Terrassa	PT	Natació	Complex Natació (CNT)	Ajuntament de Terrassa	6.000.000	300.000	
12. ZT de les Terres de l'Ebre	Ampostà	CTE	Esgrima	Sala d'Esgrima	Ajuntament de Ampostà	660.000	330.000
			Poliesportiu	Residència d'esportistes (1a fase)	Ajuntament de Ampostà	1.500.000	1.200.000
	Deltebre	PT	Piragüisme	Base de Piragüisme	Ajuntament de Deltebre	400.000	300.000
13. ZT de Ponent	Tortosa	PT	Ciclisme	Area ciclista	Ajuntament de Tortosa	1.200.000	550.000
	Ager	PT	Aeria	Material de vol lliure	Club d'iniciatives pel vol de lliure del Montsec	200.000	100.000
	Borges Blanques	PT	Tennis Taula	Sala de Tennis Taula	Ajuntament de les Borges Blanques	950.000	425.000
Lleida			CTE	Poliesportiu	Pavelló poliesportiu	Ajuntament de Lleida	1.800.000
14. ZT de les Comarques Gironines	Lleida	PT	Tir amb arc	Sala de Tir amb arc	Club Tir amb Arc Pardinyes	250.000	120.000
			Banyoles	CTE	Rem	Adequació Centre de Rem	Federació Catalana de Rem
	Girona	PT	Judo	Sala de Judo (PAV Devesa)	Ajuntament de Girona	300.000	300.000
			Poliesportiu	Camp poliesportiu	Ajuntament de Girona	100.000	100.000
			Tennis	4 pistes de tennis	Club GE i EG	180.000	180.000
	Olot	PT	Patinatge	4 pistes de tennis.	Ajuntament de Girona	180.000	180.000
				Serveis aux. Pavelló patinatge	Ajuntament d'Olot	51.000	51.000
	Salt	PT	Piragüisme	Camp d'eslàlom de piragüisme	Ajuntament de Salt	200.000	100.000
	Ripoll	CTE	Poliesportiu	Equipament tecnologic	Ajuntament de Ripoll	50.000	35.900
				Centre de Tecnificació	Ajuntament de Ripoll	1.500.000	700.000
15. ZT del Camp de Tarragona	Reus	PT	Patinatge	Adequació Pavelló Olímpic	Ajuntament de Reus	450.000	150.000
	Cambrils	PT	Tir amb arc	Sala de Tir amb arc	Ajuntament de Cambrils	400.000	300.000
	Tarragona	PT	Futbol	Remodelatge graderia Gol Sud	Gimnàstic de Tarragona SAD	857.000	800.000
16. ZT de les Comarques Centrals	Manresa	PT	Natació	Complex Piscina Olímpica	Ajuntament de Manresa	6.000.000	650.000

Consell Català de l'Esport

			Gimnàstica	Reforma Pavelló del Congost	Ajuntament de Manresa	3.000.000	1.000.000
18. ZT de l'Alt Pirineu	Alp	PT	Esports Hivern	Equipament Surf – Parc	Ajuntament d'Alp	1.000.000	500.000
	Espot	PT	Esports Hivern	Equipament Estadi Alpí	Federació Catalana de Esports Hivern	300.000	300.000
	Sort	PT	Piragüisme	Reforma del Centre de Piragüisme	Ajuntament de Sort	300.000	299.500
	Seu d'Urgell	CTE	Piragüisme	Piscina coberta per tecnificació	Parc del Segre SA	3.000.000	900.000
	Tremp	PT	Esquí Nàutic	Base d'esquí nàutic	Federació Catalana d'Esquí Nàutic	85.000	85.000
Tot Catalunya		EQ	Atletisme	Material esportiu	Federació Catalana d'Atletisme	404.600	404.600
Total general						42.287.600	16.962.500

4.5 Pla d'inversions de la Xarxa de Tecnificació per al període 2006-2012 (Zona Etapa)

Com a hipòtesi de treball es planteja una durada de la segona etapa de tres anys. En el quadre següent es reflecteixen els imports que el Pla preveu en el desenvolupament de la segona etapa, d'acord amb la distribució establerta:

Tipus	Pla inv.	Pla Subv.
Centres de Referència	13.385.178	10.500.000
Centres de Tecnificació	18.925.000	9.680.000
Total	32.310.178	20.180.000

Centres de Referència

Tipus	Federació	Zona	Municipi	Dèficit	benef	Pla inv.	Pla Subv.
CR	Ciclisme	14. ZT de les Comarques Gironines	Quart	Velòdrom, circuit de ruta i BMX	Federació Catalana de Ciclisme	2.000.000	800.000
	Cricket	11. ZT Metropolità	Tordera	Camp de cricket	Unió Esportiva Catalana de Clubs de Cricket	600.000	600.000
	Esports d'Hivern	11. ZT Metropolità	Sant Cugat del Vallès	Palau de gel	Ajuntament de Sant Cugat del Vallès	3.000.000	3.000.000
	Korfball	11. ZT Metropolità	Terrassa	Pavelló esportiu	Federació Catalana Korfball	1.800.000	1.800.000
	Motociclisme	16. ZT de les Comarques Centrals	Castellolí	Boxes, graderies i seguretat del circuit de Castellolí	Federació Catalana de Motociclisme	2.500.000	2.500.000
	Padel	11. ZT Metropolità	Esplugues de Llobregat	4 pistes de padel	Federació Catalana de Padel	1.985.178	300.000
	Rugbi	11. ZT Metropolità	Terrassa	Centre de tecnificació de rugbi	Federació Catalana de Rugbi	1.500.000	1.500.000
Total general						13.385.178	10.500.000

Centres de Tecnificació

Zona	Municipi	Tipus	Federació	Dèficit	benef	Pla inv.	Pla Subv.
11. ZT Metropolità	Barcelona	PT	Gimnàstica	Material esportiu inventariable	Federació Catalana de Gimnàstica	150.000	150.000
			Natació	Piscina de salts	Club Natació Barcelona	3.100.000	600.000
	El Masnou	PT	Patinatge	Pavelló de patinatge	Ajuntament del Masnou	1.300.000	1.300.000
	Granollers	PT	Gimnàstica	Material esportiu	Federació Catalana de Gimnàstica	100.000	100.000
	Molins de Rei	PT	Halterofília	Sala d'halterofília	Ajuntament de Molins de Rei	150.000	150.000
	Sant Boi de Llobregat	PT	Beisbol i Sofbol	Túnel de bateig de beisbol	Ajuntament de Sant Boi de Llobregat	500.000	500.000
	Santa Coloma de Gramenet	PT	Atletisme	Pista d'atletisme	Ajuntament de Santa Coloma de Gramenet	1.600.000	1.600.000
12. ZT de les Terres de l'Ebre	Tortosa	PT	Rem	Base de rem	Club de Rem Tortosa	300.000	300.000
13. ZT de Ponent	Bellpuig	PT	Motociclisme	Centre de tecnificació de motociclisme off-road	Ajuntament de Bellpuig	600.000	600.000
14. ZT de les Comarques Gironines	Cassà de la Selva	PT	Tennis Taula	Sala de tennis de taula	Ajuntament de Cassà de la Selva	400.000	400.000
	Figueres	PT	Tir amb Arc	Sala de tir amb arc	Ajuntament de Figueres	300.000	300.000
	Olot	PT	Natació	Piscina de 25 m	Club Natació Olot	3.000.000	500.000
16. ZT de les Comarques Centrals	Vic	PT	Motociclisme	Circuit d'Osona	Ajuntament de Vic	900.000	600.000
	Calldetenes	PT	Ciclisme	Circuit de bicitrial i BMX	Ajuntament de Calldetenes	480.000	480.000
18. ZT de l'Alt Pirineu	Alp	PT	Entitats Excursionistes	Reforma del Refugi xalet d'Alp	Centre Excursionista de Catalunya	2.500.000	300.000
	Montferrer i Castellbò	CTE	Esports d'Hivern	Estadi Esquí de fons	Federació Catalana d'Esports Hivern	2.545.000	800.000
	Puigcerdà	PT	Esports d'Hivern	Reforma del palau de gel	Ajuntament de Puigcerdà	1.000.000	1.000.000
Total general						18.925.000	9.680.000

Consell Català de l'Esport

4.6 Pla d'inversions de la Xarxa de Tecnificació per al període 2006-2012 (3era Etapa)

Com a hipòtesi de treball es planteja una durada de la tercera etapa de tres anys. En el quadre següent es reflecteixen els imports que el Pla preveu en el desenvolupament de la tercera etapa, d'acord amb la distribució establerta:

Tipus	Pla inv.	Pla Subv.
Centres de Referència	1.000.000	300.000
Total	1.000.000	300.000

Centres de Referència

Tipus	Federació	Zona	Municipi	Dèficit	benef	Pla inv.	Pla Subv.
CR	Futbol Americà	11. ZT Metropolità	Badalona	Centre de Futbol Americà	Ajuntament de Badalona	1.000.000	300.000

Consell Català de l'Esport

4.7 Pla d'inversions de la Xarxa de Tecnificació en altres programes del Consell Català de l'Esport

En el quadre següent es reflecteixen les actuacions que el Pla preveu i que ja són ateses en altres programes d'ajut del Consell Català de l'Esport (Covocatori xarxa complementària i remodelatges):

Tipus	Zona	Municipi	Federació	Dèficit	benef	Pla inv.	Pla Subv.	
CTE	13. ZT de Ponent	Lleida	Atletisme	Adequació ATL-1		1.568.000	1.568.000	
				Sala d'entrenament		365.000	365.000	
	14. ZT de les Comarques Gironines	Ripoll	Patinatge	1 Pavelló poliesportiu	Ajuntament de Ripoll	1.809.500	1.100.000	
PT	11. ZT Metropolità	Barcelona	Natació	Coberta Piscina	Club Natació Catalunya	850.000	425.700	
		Esplugues de Llobregat	Gimnàstica	Sala de Gimnàstica	Ajuntament d'Esplugues de Llobregat	334.200	167.100	
		Molins de Rei	Gimnàstica	Sala de Gimnàstica	Ajuntament de Molins de Rei	568.600	284.300	
		Rubí	Gimnàstica	Sala de Gimnàstica	Ajuntament de Rubí	600.000	152.400	
	12. ZT de les Terres de l'Ebre	Amposta	Rem	Centre de Rem i Piragüisme	Ajuntament d'Amposta	715.330	600.000	
	14. ZT de les Comarques Gironines	Banyoles	Poliesportiu	Pavelló Poliesportiu	Ajuntament de Banyoles	1.800.000	785.100	
		Olot	Patinatge	Pavelló patinatge	Ajuntament d'Olot	750.000	241.100	
		Salt	Gimnàstica	Pavelló de Gimnàstica	Ajuntament de Salt	2.836.680	1.000.000	
	15. ZT del Camp de Tarragona	Reus	Natació	Substitució Piscina Coberta	Club Natació Reus Ploms	1.000.000	702.400	
	Total general						13.197.310	7.391.100

5 DESPLEGAMENT DEL PLA

5.1 Reconeixement dels centres de tecnificació esportiva

El reconeixement dels centres de tecnificació esportiva correspon al CCE, mitjançant resolució de la seva Presidència.

Les entitats titulars o gestores dels centres han de presentar les sol·licituds per el reconeixement de nous centres de tecnificació esportiva i per a deixar sense efecte els vigents. S'ha de presentar una sol·licitud de reconeixement per a cada centre, amb el contingut següent:

- a. Indicació de les modalitats o disciplines a desenvolupar avalades per les corresponents federacions esportives catalanes.
- b. Proposta de instal·lacions o d'espais físics on s'ha d'ubicar el centre, i indicació i acreditació de la seva titularitat (han d'oferir disponibilitat de lloc i horària adequada a les necessitats del programa esportiu, que sigui compatible amb la utilització per les persones usuàries de les instal·lacions). Si els titulars de les instal·lacions són clubs o associacions, aquests han d'estar inscrits en el Registre d'entitats esportives.
- c. Proposta dels esportistes seleccionats per a la tecnificació, amb objectius individualitzats, quantificables d'acord amb la normativa de tecnificació específica de cada federació.
- d. Indicació del personal tècnic esportiu de cada federació.
- e. Indicació del centre de medicina de l'esport que farà el seguiment mèdic establert en la tecnificació (ha de dependre del CCE o ser centre de medicina de l'esport acreditat de segon nivell).
- f. Si el centre té residència d'esportistes, s'ha d'acreditar l'existència d'un acord de col·laboració amb un centre d'estudis per establir un programa educatiu especial per als esportistes.

Revisió del reconeixement de centres de tecnificació esportiva

El reconeixement pel CCE dels centres de tecnificació esportiva s'ha de renovar cada dos anys.

La revocació del reconeixement d'un centre de tecnificació esportiva es pot acordar en qualsevol moment si es produeix l'incompliment d'alguna d'obligacions o si ho sol·licita raonadament l'agent gestor.

La renovació o revocació del reconeixement com a centre de tecnificació esportiva es fan per resolució de la Presidència del CCE.

Els centres de tecnificació esportiva han de permetre la supervisió de les instal·lacions i de les activitats de tecnificació que duen a terme per part del personal tècnic de suport i seguiment previst.

5.2. Gestió dels centres catalans de tecnificació esportiva

En aquest apartat s'estableixen unes consideracions generals que afecten la gestió i l'ús de tots els equipaments inclosos en l'àmbit d'aquest pla.

Per preveure i avaluar els diferents objectius de la gestió cal que s'incorpori a l'organització de l'agent gestor, en funció de les diferents fases de planificació, construcció i funcionament d'un centre de tecnificació, els documents següents:

- L'estudi de viabilitat: és un document indispensable que ha d'ajudar a prendre la decisió d'intervenir o no. No es pot afrontar la construcció o el remodelatge d'un equipament sense comptar amb un estudi complet que pugui garantir el futur immediat de l'actuació.
- El projecte de gestió: cal que un projecte de gestió acompanyi el projecte executiu d'obra nova o de condicionament important que modifiqui l'estructura actual, generi nous espais complementaris o modifiqui les circulacions existents.
- El pla de gestió: cal l'elaboració d'un pla de gestió quan el centre entra en funcionament. Aquest pla haurà de fixar el pla d'utilització, el pla de manteniment i els models organitzatius.
- La memòria de gestió: cal realitzar anualment la memòria de gestió, per l'avaluació i el control de la gestió, analitzant el compliment dels objectius, l'ús dels equipaments, les activitats que s'hi han dut a terme, les tasques de manteniment realitzades i l'evolució del pressupost.

Aquests documents s'adaptaran a les característiques de cada tipus de centre i poden ser requerits pels òrgans de seguiment del Pla per tal de poder elaborar estudis sobre la gestió, analitzar el compliment de les previsions del Pla i elaborar propostes que puguin millorar la gestió dels centres de tecnificació a Catalunya.

Els centres han de disposar d'un reglament d'utilització que ha d'estar acceptat per tots els usuaris i que com a mínim han de regular:

- Les condicions d'ús de les instal·lacions.
- Les activitats o els serveis esportius.
- Les condicions d'accés als equipaments esportius.
- L'obligació de respectar l'equipament i el material esportiu.

Requeriments específics d'ús

- Els centres de tecnificació i els equipaments que el conformen estaran oberts als esportistes i tècnics que les diferents federacions seleccionin; hi podrà accedir i utilitzar-les qualsevol persona autoritzada d'acord amb el reglament d'ús dels centres i les seves normatives.
- Podran incorporar diferents programes, sempre i quant les federacions els avalin i el CCE n'autorizi la incorporació.
- Cal garantir l'ús necessari dels diferents equipaments per als programes autoritzats per les federacions i si tenen més capacitat podran ser utilitzats per altres finalitats no relacionades amb la tecnificació.
- Els centres no poden ser d'ús exclusiu als esportistes i tècnics de l'entitat gestora i cal preveure l'accés de qualsevol esportista previament seleccionat.

Pel que fa la política de preus, l'objectiu principal dels centres de tecnificació ha de ser donar un servei de qualitat a un bon preu, adaptant les quotes a les característiques dels diferents programes. El CCE, pactarà amb els agents gestors els preus que s'assumeixen en els programes subvencionats íntegrament per el CCE.

Personal tècnic

Les activitats relacionades amb la tecnificació esportiva les realitza el personal tècnic següent:

- a. El personal tècnic esportiu dels centres de tecnificació esportiva.
- b. El personal coordinador tècnic federatiu.
- c. El personal tècnic de suport i seguiment.

- Personal tècnic esportiu dels centres de tecnificació esportiva

Els centres de tecnificació han de disposar del personal tècnic esportiu que determinin les federacions. Aquest personal tècnic té les funcions següents:

- a. Establir els objectius individualitzats dels esportistes assignats i planificar i dirigir els entrenaments.
- b. Practicar les proves de selecció de nous esportistes.
- c. Fer un informe anual dels esportistes assignats, en el termini establert a la normativa tècnica específica de cada programa, i presentar-lo al coordinador tècnic federatiu.

- Personal coordinador tècnic federatiu

Les federacions esportives catalanes han de nomenar un coordinador tècnic federatiu per cada programa que han de ser objecte de la tecnificació. Corresponen al coordinador les funcions següents:

- a. Proposar a la Comissió Tècnica de Seguiment la planificació dels serveis de seguiment i control dels esportistes i el calendari de les principals competicions a què han d'assistir.
- b. Presentar a la Comissió Tècnica de Seguiment, en la data establerta en la normativa de tecnificació específica, un informe amb una valoració global sobre el desenvolupament i l'evolució de les activitats de tecnificació, l'assoliment dels objectius individualitzats per part de cada esportista, la continuïtat del personal tècnic, l'estructuració de les activitats de tecnificació, els processos de captació de nous esportistes, les seleccions d'esportistes de les categories prèvies a l'absoluta, i el finançament de la tecnificació.

- Personal tècnic de suport i seguiment

El personal tècnic de suport i seguiment són persones llicenciades en Ciències de l'Activitat Física i de l'Esport que fan les funcions tècniques de suport i seguiment de la tecnificació esportiva que corresponen a l'Administració esportiva de la Generalitat, i també qualsevol altra tasca que els encomani la Comissió Tècnica de Seguiment.

5.3. Reserves de sòl

En el quadre següent es troben les superfícies i dimensions mínimes orientatives que haurien de tenir els terrenys destinats als diferents tipus d'instal·lacions en funció dels que s'estableixen en el PIEC per a la xarxa bàsica. Les dades varien segons el tipus edificatori de la zona, ja sigui segons alineació de vial o en edificació aïllada.

	Sup vial	sup aïllada	dim NS	dim EO
ATL-1	5.600	6.400	95	60
ATL-2	20.700	22.000	185	100
ATL-3	21.950	23.450	190	105
CAM-1	7.400	8.100	100	55
CAM-2	10.000	10.950	110	70
CAM-3	12.000	13.150	120	80
PAV-1	1.350	3.000	25	35
PAV-2	2.650	6.050	30	50
PAV-3	3.350	7.600	35	50
PCO-1	1.750	3.950	25	40
PCO-2	2.150	4.850	25	50
PCO-3	2.650	6.050	30	50
POL-1	1.000	1.150	35	25
POL-2	1.400	1.550	50	30
POL-3	2.000	2.150	50	35
SAL-1	450	1.050	15	20
SAL-2	550	1.200	15	25
SAL-3	650	1.500	20	30

Les dimensions mínimes dels terrenys s'han de preveure per tal que permetin la correcta orientació de la instal·lació. Les que són a l'aire lliure, han de tenir l'eix longitudinal orientat nord-sud i les que són tancades, han de tenir l'eix longitudinal de l'espai orientat est-oest.

Les dimensions mínimes segons orientació corresponen a l'amplada i llargada d'un rectangle que cal inscriure en el solar per poder ubicar correctament el recinte dels espais esportius (pista i grades en pavelló, vasos i platges en piscines cobertes, etc.). Per dimensionar els terrenys s'han considerat els diferents mòduls de la xarxa bàsica, d'acord amb les característiques establertes en el PIEC.

Cal mantenir les reserves indicades fins i tot quan es concentren diferents tipus d'instal·lacions en un mateix complex ja que s'han de preveure espais per a futures ampliacions, zones enjardinades, camins d'accés, zones de joc per a infants i altres zones per a esbarjo.

En les zones amb edificació contínua o d'alineació segons vial, les reserves de sòl previstes són les mínimes necessàries per poder situar les instal·lacions esportives correctament orientades. Les distàncies als límits dels solars, la superfície d'ocupació i les dimensions mínimes es preveuen amb el condicionant d'aprofitament màxim dels solars dins de zones consolidades. En aquest sentit s'han tingut en compte els criteris següents:

- No es preveu reserva d'espai per aparcament dins del solar. En cas de necessitat, es pot solucionar l'aparcament en plantes soterrades.
- La superfície d'ocupació dels tipus PAV, SAL i PCO, es troba al voltant del 75% de la superfície del solar necessari.

En les zones amb edificació aïllada, les reserves de sòl previstes són les necessàries per permetre la construcció de la instal·lació esportiva, possibilitar futures ampliacions o complementar-la amb altres espais, respectant la tipologia d'edificació. Aquestes superfícies són orientatives i cal adaptar-les a les condicions establertes en el planejament local.

Per dimensionar aquests terrenys s'han tingut en compte els criteris següents:

Consell Català de l'Esport

- Es preveu una zona d'aparcament a l'aire lliure dins del terreny per a un nombre de vehicles igual a la desena part de l'aforament total.
- La superfície d'ocupació dels tipus PAV, SAL i PCO es troba al voltant del 33% de la superfície del solar necessari.

Els terrenys destinats a equipaments esportius, a més de les dimensions definides en el quadre anterior, hauran de complir les condicions següents:

- Les condicions urbanístiques i d'edificabilitat hauran de permetre la construcció del tipus d'instal·lació esportiva corresponent, d'acord amb els paràmetres establerts en el quadre.
- L'alçada mínima reguladora necessària per als diferents tipus d'instal·lacions ha de ser la següent:
 - POL, CAM i ATL: 6 m (més altura de visera de tribuna, si escau)
 - SAL: 7 m
 - PCO: 9 m
 - PAV: 15 m

Aquestes alçades hauran de variar en el cas de superposar dos espais esportius.

- No es poden situar en torrents, rieres i franges de protecció de línies d'alta tensió.

Per a la resta d'instal·lacions esportives que no pertanyen al tipus de la xarxa bàsica, les dimensions dels terrenys s'han d'adequar a la reglamentació de les diferents modalitats esportives. En el cas que no existeixi reglamentació sobre això, les reserves de sòl hauran d'adaptar-se a les necessitats que demani l'activitat físicoesportiva que s'hi ha de practicar.

Per als tipus d'instal·lacions que tinguin similitud amb algun dels tipus de la xarxa bàsica, s'han d'aplicar els mateixos criteris que s'han tingut en compte en cada cas. Seguidament s'estableix amb quines instal·lacions de la xarxa bàsica es poden establir similituds quant a les consideracions per a la reserva de sòl:

- Pistes: frontons, tennis, tennis de pala, pista de gel, petanca
- Camps: camps de beisbol, hípica, polo, tir amb arc
- Pavellons: pavellons de gel, tir de precisió, picadors, bitlles americanes (bowlings)
- Sales: sales d'esquaix, racquetbol, judo, tennis de taula
- Camps d'atletisme: velòdrom, patinòdrom, curses de patinatge sobre gel

Quant a les piscines a l'aire lliure, el terreny necessari per situar-hi els vasos, les platges, el solàrium i els vestidors, és com a mínim el corresponent a cinc vegades la superfície de la làmina d'aigua prevista.

Pel que fa als camps de golf, la superfície mínima recomanable per a un camp de 18 forats, amb camp de pràctiques, seu social, edificis complementaris, estany d'aigua, zones enjardinades, camins, accessos i zona d'aparcament, és de 50 ha. Aquesta superfície es pot reduir pràcticament a la meitat per a un camp de 9 forats. En una superfície de 6 ha es pot situar, proper als nuclis urbans, un camp de golf de 9 forats de par 3, idoni per a la iniciació i per a l'entrenament dels jugadors més experimentats.

Al camp de tir al plat li cal un terreny mínim de 380 x 230 m per al fossat olímpic i de 420 x 230 m per a l'skeet.

La làmina d'aigua necessària per a un canal de rem va de 15,2 a 27,6 ha per a una longitud de 1.600 a 2.200 m i una amplada entre 95 i 120 m.

Els circuits permanents de velocitat poden ser de longitud molt diversa. Un circuit petit de 3.000 m necessita un terreny de 50 ha, per a un de mitjà de 3.500 m calen 80 ha i per a un circuit gran de 4.700 m, capaç per a grans premis, fan falta 130 ha per situar-hi boxes, tribunes, paddock, aparcaments, etc.

Els circuits per a ral·licròs poden variar entre 860 i 1.600 m de recorregut que ocupen una superfície de 10 a 15 ha. Per als circuits de motocròs amb un recorregut de 1.600 a 2.000 m calen de 8 a 10 ha. Els circuits de karting amb un recorregut de 1.200 a 1.300 m, necessiten un terreny de 8 a 10 ha

Consell Català de l'Esport

de superfície. Els circuits d'autocròs, amb una longitud de 600 a 2.000 m, ocupen una superfície compresa entre 10 i 20 ha.

Els circuits de BMX d'una longitud entre 250 i 400 m es poden ubicar en un terreny de 5.000 a 10.000 m².

Per a la pràctica de l'aerodelisme en la modalitat de vol circular fa falta un terreny de 3.000 m² on es pugui situar una pista circular de 52 m de diàmetre. Per a la modalitat de vol amb telecomandament cal una pista rectangular de 120 x 60 m i un solar de 20.000 m².

