



# Espai Manresa 1522

## La ciutat d'Ignasi

Espai Manresa 1522

La ciutat d'Ignasi

Museu de Manresa

Ajuntament de Manresa

**Projecte assessorat per:**

Quaderna.

**Assessorar**

És aconsellar  
o donar l'opinió a algú.

**Dirigit per:**

- Jordi Rodó.
- Josep Huguet.
- Daniel Caselles.

**Creació del guió i****recerca de la documentació:**

- CatEmocions.
- Josep Alert.
- Jordi Piñero.

**Renovació de l'obra:**

Constructora del Cardener.

**Decoració de l'interior:**

Frederic Perers.

**Grafisme:**

Bildi Grafiks.

**Grafisme**

És el conjunt d'imatges,  
tipus de lletra i diferents formes  
que fa servir una persona  
per crear un document.

### **Producció:**

- Nordest, Museum and Exhibit Services.
- Fèlix Cornet.
- Fusteria Ferré 1882.
- Hijos de Miguel León.
- Sonitènic.
- Seriart.
- Pere Porquet.
- Servei d'idiomes UManresa.

### **Restauració:**

Violant Bonet.

David Silvestre.

### **Maqueta:**

Miliunarquitectura.

### **Audiovisual:**

Berta O. Peig.

### **Imatges:**

- Josep Gaspar.
- Josep Maria Rosal.
- Lluís Rubiralta.
- Rijksmuseum (Amsterdam).

### **Producció**

És el procés que es fa per poder fer una exposició o un producte.

### **Restauració**

És preparar una obra d'art que estava en mal estat perquè torni a semblar nova.

### **Maqueta**

És una còpia de mida més petita d'un edifici o construcció.

### **Audiovisual**

Es refereix a tots els aparells que fan que hi pugui haver imatges i sons.

**Agraïments:**

- Cine Club.
- El Galliner.
- Imagina't.
- Joaquim Aloy.
- Francesc Comas.
- Francesc Villegas.
- Arxiu Comarcal del Bages.
- Cova de Sant Ignasi.
- Institut Cartogràfic i Geològic de Catalunya.
- Jesuit Institute (Londres).

## **Manresa més enllà de Manresa.**

La importància que va tenir Manresa  
en la vida d'Ignasi de Loiola  
ha fet que el nom de la ciutat hagi  
acabat sent molt conegut.

Gràcies a la Companyia de Jesús,  
el nom de Manresa és  
conegut a tot el món,  
igual que el nom del riu Cardener.

## Un pelegrí del País Basc a Manresa durant el segle 16.

Íñigo López de Loiola va néixer a  
Azpeitia, el País Basc.

Era de família noble

i va passar la joventut

com a **cortesà**.

Era orgullós i atrevit.

Havia tingut problemes amb la justícia.

L'any 1521 el van ferir en una cama  
durant la defensa de Pamplona.

Mentre passava per una recuperació dolorosa,  
va llegir les històries de la vida dels sants.

Això el va portar a una

**transformació personal**.

Va decidir **pelegrinar** a Jerusalem.

En el cas d'Íñigo López de Loiola,

la seva transformació personal

va ser deixar de ser cavaller

i començar a ser religiós.

### **Cortesà**

És una persona que dóna consells  
a la família reial.

### **Transformació personal**

És un canvi que fa una persona.

### **Pelegrinar**

És viatjar caminant  
cap a un lloc sagrat.

Va marxar de Loiola  
per sortir des de Barcelona  
i anar cap a Roma.

Quan va arribar a Montserrat,  
va deixar l'espasa i l'uniforme de cavaller.

Anava coix perquè li sagnava una cama  
i anava vestit amb una **túnica de sac**.

Va arribar a Manresa un dia de primavera  
de l'any 1522.

Va travessar el riu Cardener  
pel Pont Vell  
i va passar la nit a  
l'hospital de Santa Llúcia.

En aquell moment tenia 30 anys.  
Estava a punt de començar  
1 any molt important  
en la seva vida a Manresa.

Durant aquest any,  
va fundar un **orde religiós**  
anomenat la Companyia de Jesús  
que es va estendre per tot el món.

### **Túnica de sac**

És una peça de roba  
que normalment es fa servir  
en entorns religiosos.  
Té forma de vestit llarg  
i està feta d'una tela de sac.

### **Orde religiós**

És un conjunt de persones  
que viuen en un mateix lloc  
i segueixen unes normes  
basades en una fe religiosa.

Aquest és un mapa de Manresa

on pots trobar

alguns dels punts

ignasians de la ciutat:





## **Manresa l'any 1522**

La maqueta mostra  
la ciutat de Manresa  
del segle 16.

Marca els principals llocs  
on va estar Ignasi  
entre els anys 1522 i 1523.

Manresa tenia 2.000 habitants  
i començava a recuperar-se  
de la crisi del segle 15.

Feia 150 anys que la Sèquia  
portava aigua del riu Llobregat  
i assegurava els cultius.

La major part de la població  
era pagesa.

Hi havia un gran nombre  
de població artesana.

La ciutat tenia aspecte medieval,  
amb carrers estrets i complicats.  
Hi havia una muralla i diferents edificis  
construïts durant **l'època gòtica**  
dels segles 13 i 14.

A les afores de la ciutat,  
hi havia 2 hospitals que donaven  
acollida als viatgers  
que estaven de pas i  
que no tenien recursos,  
com era el cas d'Ignasi.

### **Època gòtica**

Va durar des del segle 12 fins el segle 15.

Va ser una època

en la que es van construir

diferents edificis religiosos

amb una decoració molt exagerada.

## **Sant Domènec**

L'edifici de Sant Domènec, format pel convent dels Predicadors i l'església de Sant Pere Màrtir, va ser construït al costat de la muralla durant el segle 14.

Es va convertir en un dels interessos religiosos i culturals més importants de la ciutat.

Al segle 17 va aconseguir la categoria d'Estudi General i s'hi feien classes de:

- **Teologia.**
- **Lògica.**
- **Gramàtica.**
- **Filosofia.**

## **Teologia**

És l'estudi de tot allò relacionat amb Déu.

## **Lògica**

És un conjunt de regles que ens ajuden a pensar de manera ordenada i a prendre decisions.

## **Gramàtica**

És un conjunt de normes per parlar i escriure correctament.

## **Filosofia**

És l'estudi que serveix per reflexionar sobre la vida i l'ésser humà.

Amb l'expulsió dels **monjos dominics** al segle 19, el convent va tenir diferents usos fins que va quedar dins l'edifici de l'actual Teatre Conservatori.

L'any 1936, durant la Guerra Civil, l'església va ser destruïda. Al seu lloc s'hi troba l'actual plaça de Sant Domènec.

En aquesta imatge s'ensenya en color vermell Sant Domènec tal com havia estat entre els segles 14 i 17, abans dels canvis que hi van fer al segle 19.

L'espai que es veu pintat en blau és el centre expositiu que ha permès recuperar un tros de l'antic **claustre** del **convent**, que és una part de les restes de la ciutat de la Manresa que va conèixer Ignasi.

### **Monjos dominics**

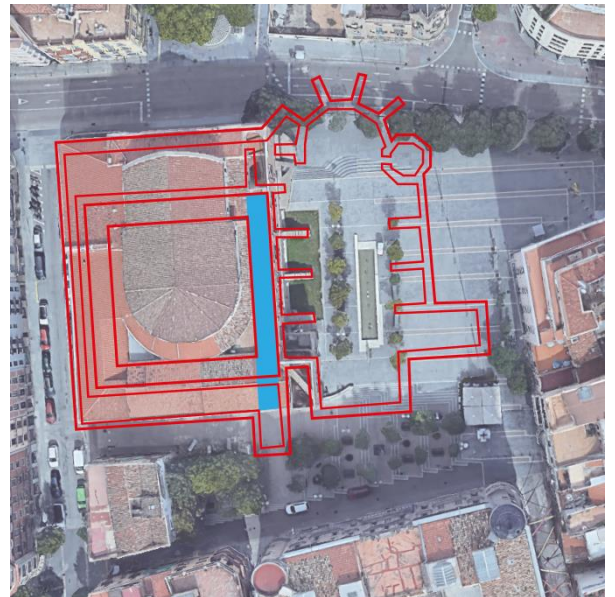
Són persones religioses que viuen juntes en un monestir.

### **Claustre**

És un passadís cobert i amb columnes que envolta el jardí o el pati de dins d'un edifici religiós.

### **Convent**

És un edifici on hi viuen les persones religioses com poden ser les monges o monjos.



Plaça Sant Domènec

## Ignasi a Sant Domènec

Entre l'any 1522 i el 1523, van acollir Ignasi a Sant Domènec almenys 2 vegades. Els dies que va estar al convent, va coincidir amb una època que Ignasi passava per un mal moment. Va fer dures **penitències**, que van afectar el seu estat físic i emocional, fins al punt de tenir pensaments suïcides. Segons va dir ell mateix, va tenir **visions**, imatges i **revelacions** que van confirmar la seva missió.

En aquesta imatge hi apareix una visió de la Trinitat que va tenir Ignasi al convent de Sant Domènec. És un gravat que es va fer a partir d'un dibuix de Peter Paul Rubens, un pintor dels Països Baixos que va néixer l'any 1577 i va morir l'any 1640.

### Penitències

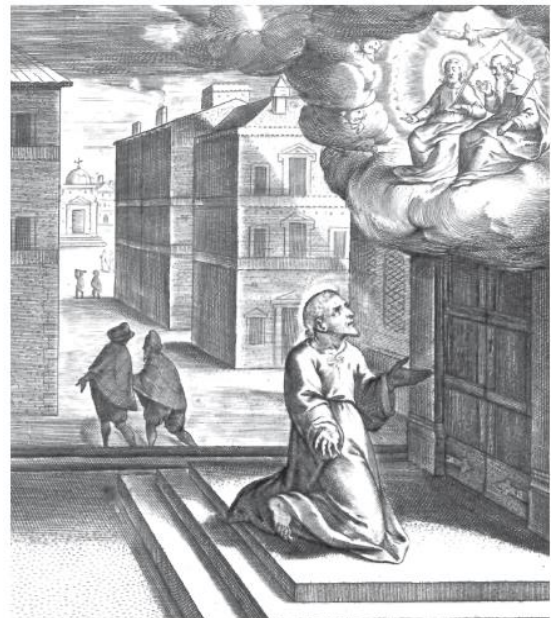
Complir un càstig per penedir-se d'haver fet alguna cosa dolenta.

### Visions

Aparició d'una cosa que no és real sinó de la imaginació.

### Revelació

Es creu que és la manera que té Deu de comunicar-se amb la humanitat.



## **Enecus a Loiola portabat hanc crucem. 1522**

Aquesta és la inscripció  
a mida real que hi havia  
a la creu de fusta  
que es va trobar  
a l'església de Sant Domènec  
l'any 1710.

El text està en llatí  
i la traducció vol dir:  
l'home de Loiola portava  
aquesta creu l'any 1522.

Aquesta inscripció es va guardar  
al convent de Santa Clara.

La creu on hi havia la inscripció  
va desaparèixer durant la Guerra Civil.

ENE CVSA  
LO SOLA PORTA  
BAT HANC CRV  
CEM 1522

**Records directes d'Ignasi**  
**recollits entre l'any 1553 i el 1555**  
**per Lluís Gonçalves de Camara**  
**a l'Autobiografia.**

Durant aquest temps,  
Ignasi s'estava en una habitació petita  
que li havien donat els **dominics**  
en el seu monestir.  
Seguia resant agenollat  
durant 7 hores al dia.  
Es llevava a mitjanit  
i feia tots els exercicis religiosos  
que s'han explicat abans.

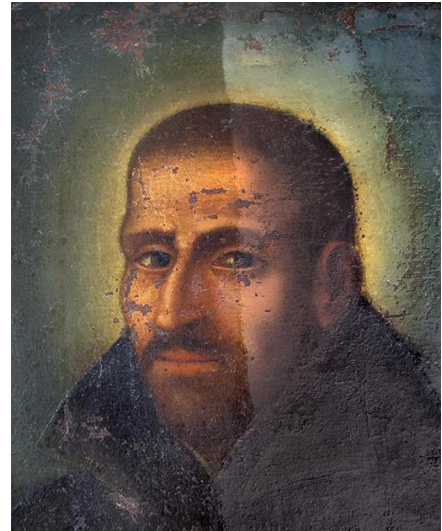
Mentre tenia aquests pensaments negatius,  
li venien moltes temptacions  
de tirar-se amb gran força  
per un forat gran  
que hi havia en aquella habitació,  
tocant al lloc on resava.  
Com que sabia que matar-se era pecat,  
li tornava a cridar al Senyor  
que no faria res  
que el fes sentir malament.

**Dominic**

Persona que forma part de  
l'organització religiosa  
de Sant Domènec.

**Pintura del segle 17**  
**situada originalment**  
**a Sant Domènec.**

En aquesta pintura es mostra a  
Ignasi com a creador  
d'una nova organització religiosa.  
També apareix el convent de Sant Domènec  
i al fons Montserrat.  
Als costats es poden veure 4 escenes.



Seguint els números que hi ha a la pintura,  
a les lletres A i B  
hi surten el dominic Galceran Perelló  
donant consell i llegint  
les **escriptures** al futur sant.  
A la lletra C hi apareix Ignasi  
temptat pel diable  
a llançar-se des de la seva habitació.  
A la lletra D hi ha Ignasi escrivint.  
Les imatges que apareixen  
a les lletres B i D  
passen en un pati o un hort.

### **Esriptures**

Textos importants per les religions  
perquè expressen  
les paraules de Déu.

Pot ser que aquest pati o hort  
sigui el que hi havia al costat del convent,  
on ara hi ha el Carrer Jaume I,  
per on hi passa el canal de la Sèquia.  
L'any 1650 els **jesuïtes**  
van denunciar aquest **conjunt artístic**,  
perquè discutien amb els **dominics**  
quina era la història  
de la memòria d'Ignasi.

La **inquisició** al final  
va donar-la raó als dominics.

### **Retaule del Roser**

L'any 1936, durant la Guerra Civil,  
es van cremar una part dels mobles  
de l'església de Sant Domènec  
que tenien elements:

- **gòtics.**
- **renaixentistes.**
- **barrocs.**
- **neoclàssics.**

El temple va ser destruït.  
La imatge de l'Adoració dels pastors  
està treta d'una **talla policromada**  
del **retaula** barroc  
del Roser.

### **Jesuïtes**

Companyia religiosa  
fundada per Sant Ignasi de Loiola.

### **Conjunt artístic**

Grup d'obres d'art  
que s'exposen en un lloc concret.

### **Dominic**

Persona que forma part  
de l'organització religiosa  
de Sant Domènec.

### **Inquisició**

Tribunal de l'església  
que castigava els delictes  
en contra de la religió.

### **Gòtic**

Decoració amb detalls decoratius  
i son molt realistes.

### **Renaixentista**

Tenir simetria, proporció  
i que hi hagués harmonia.

### **Barroc**

Estil realista,  
tenir uns colors forts  
i fer servir llums i ombres.

### **Neoclàssic**

Decoració més clàssica i simple.  
Va sorgir com una reacció  
en contra de l'estil barroc.

### **Talla policromada**

Escultura de fusta pintada  
de diferents colors.

### **Retaule**

Estructura de fusta gran  
on hi ha diferents escenes religioses.



Les peces que es van recuperar de la destrucció, eren obra de Joan Grau. Es van fer l'any 1642 i es conserven al Museu del Barroc a Manresa.

### 3 documents relacionats

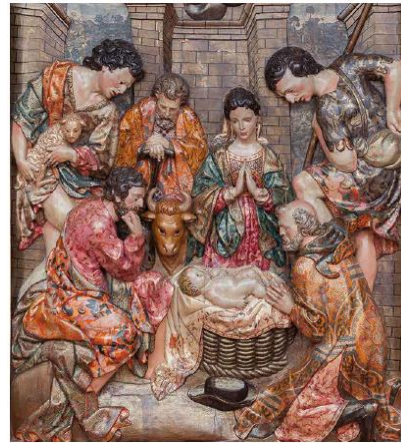
amb Sant Domènec.

Són el reflex de 3 moments de la història del convent.

### Imatge 1

Espectura de l'any 1335.

És de l'etapa on van començar les obres de Sant Domènec, quan la ciutat vivia una època de riquesa.



Adoració dels pastors



Imatge 1

## Imatge 2

Llista d'objectes que es feien servir durant la missa del convent, escrita 10 anys després que Ignasi estigués a Sant Domènec. El document original és de l'any 1532, però hi ha guardada 1 còpia que es va fer a principis del segle 20.



Imatge 2



Imatge 3

## Imatge 3

Manual de filosofia de l'Estudi General dels Dominics de Manresa. Els **freres predicadors** van tenir un conjunt de professors de **teologia** d'universitat. Aquest manual es va publicar 1 any abans que es destruís el convent a causa de la seva **exclaustració**.

### Freres

Persones que formaven part d'una organització religiosa.

### Predicadors

Persones que transmetien el missatge de Déu.

### Teologia

Estudi de Déu.

### Exclaustració

Tancament d'un orde religiós per motius polítics.

## RESTES DEL CONJUNT

L'espai que ocupa l'actual centre d'exposicions en un principi era una part de la galeria del **claustre** del convent.

La renovació del centre ha fet que es recuperés un mur **gòtic** original.

Entre les reformes que es van fer després, han quedat al descobert **carreus** de l'època medieval, un **escut heràldic** de la família Saera, que van ser molt influents a Manresa perquè eren advocats i comerciants.

També s'hi veu una **pilastra** al voltant de la porta que comunicava el convent i l'església. També s'han restaurat **elements arquitectònics** d'**estil neoclàssic** com:

- els arcs
- les voltes
- els pilars

Resultat de la reforma que s'hi va fer al segle 18.

### **Claustre**

Conjunt de passadissos coberts per arcs que envolten el pati d'un monestir.

### **Gòtic**

Estil arquitectònic que es caracteritza per tenir molta decoració i amb moltes escultures i arcs.

### **Carreus**

Pedres tallades en forma rectangular que serveixen per construir murs.

### **Escut heràldic**

Escut on s'hi mostren elements per identificar una família.

### **Pilastra**

Estructura de base quadrada enganxada a una paret on hi ha 2 columnes.

### **Elements arquitectònics**

Conjunt de parts d'un edifici que serveixen per decorar.

### **Estil neoclàssic**

Estil arquitectònic que es caracteritza per ser més senzill i sense decoracions.

Al mur hi ha una mostra de les peces arquitectòniques dels segles 14 i 15 rescatades de l'enderrocament de l'església.

S'hi poden veure **àbacs** i **capitells** decorats amb animals mitològics i figures de sants. També estan decorats amb un **escut heràldic** i un **sarcòfag** dels monjos Bernat Codillera i Francesc de Sant Gust que era del convent.

Es va convertir en refugi a la meitat del segle 19.

L'església va ser destruïda l'any 1936, durant la Guerra Civil.

Després, l'església es va tornar a construir l'any 1959 i el refugi es va convertir en un alberg de joventut l'any 1990.

## **Àbacs**

Les parts superiors d'una columna que poden tenir diferents estils.

## **Capitells**

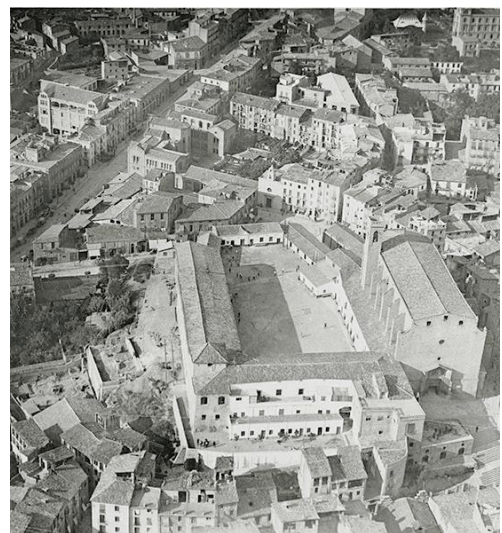
La part decorativa de les columnes. Poden tenir diferents formes i estils.

## **Escut heràldic**

Escut on s'hi mostren elements per identificar una família o algunes persones.

## **Sarcòfag**

Recipient que no es pot moure de lloc on es guarden els cossos de les persones mortes.



Fotografia de l'església del Carme vista des de dalt. Josep Gaspar va fer la fotografia

**Restes de l'església del Carme  
creada per Berenguer de Montagut  
al segle 14  
i destruïda l'any 1936.**

Els **carmelitans** van ser un dels grups religiosos que hi havia a Manresa a l'època d'Ignasi.

També hi havia altres grups religiosos anomenats monjos:

- **dominics**
- **cistercencs**
- **clarisses**

A l'església, hi ha 2 pilars amb **capitells** amb decoracions de plantes.  
2 **claus de volta**.

La primera representa a:

- Sant Jordi
- figura femenina



Clau de volta

### **Carmelitans**

Grup religiós format per monjos i monges.

### **Cistercencs**

Grup de persones que escullen viure en comunitat i dedicar-se a la pregària i a l'espiritualitat.

### **Dominicans**

Grup de persones que tenen com a objectiu predicar i ensenyar sobre la fe catòlica.

### **Clarisses**

Dones que han triat viure una vida dedicada a Déu i segueixen els ensenyaments de Santa Clara d'Assís.

### **Capitells**

Part decorativa de les columnes i poden tenir diferents formes i estils.

### **Clau de volta**

Pedra que se situa al centre d'un arc.

La segona mostra:

- **pelegrí**
- **escut heràldic**
- **sarcòfag**

de la família noble  
dels Talamanca.

Algunes de les peces que es conserven,  
encara tenen restes  
del mateix color i forma  
i són de la mateixa època  
que el miracle de  
La Misteriosa Llum.  
Segons la tradició,  
va passar el dia 21 de febrer de 1345.

En aquesta imatge hi ha  
l'església de Sant Domènec  
a principis del segle 20  
abans que fos destruïda l'any 1936  
durant la Guerra Civil.



### **Pelegrí**

Persona que viatja  
per visitar un lloc sagrat  
per motius religiosos.

### **Escut heràldic**

Escut on s'hi mostren elements  
per identificar una família.

### **Sarcòfag**

Recipient que no es pot moure de lloc  
on es guarden els cossos  
de les persones mortes.

A l'exterior de l'**absis**  
hi ha **medallons** de  
pedres de decoració  
entre els **contraforts**.



Imatge de Sant Domènec

l'any 1929.

On actualment hi ha  
el Teatre Conservatori  
abans hi havia l'antic convent.

L'església ocupava una gran part  
de la plaça Sant Domènec.

Josep Gaspar de Manresa  
va fer la fotografia.

Ell va ser un dels primers

a fer **fotografia aèria**

a Catalunya.

### **Absis**

Construcció en forma de mig cercle  
situada al final de l'església.

### **Medallons**

Peces en forma rodona que es fa servir  
per decorar un edifici.

### **Contraforts**

Pilars que surten  
de la paret d'una església  
i serveixen per reforçar un arc.

### **Fotografia aèria**

Tipus de fotografia  
que es fa des d'una gran alçada.

## **La Manresa ignasiana i el patrimoni perdut**

Veurem un vídeo de 12 minuts  
on s'hi explica la informació següent:

A principis del segle 17,  
quan Ignasi va morir  
i el van fer sant,  
es van recollir diferents testimonis  
de persones que van conèixer Ignasi  
o que coneixien la seva història  
de quan va estar a Manresa.  
Els records i l'**autobiografia** d'Ignasi,  
són el reflex de com el pelegrí  
va influir a la ciutat  
i ens ajuden a explicar  
els llocs i la societat  
de la Manresa ignasiana.

Quan va començar el segle 20,  
Tenint en compte la venda de terres  
que s'havia fet,  
Manresa conservava una part de la ciutat  
que Ignasi va veure amb els seus ulls.

### **Autobiografia**

Escrit on una persona explica  
la seva pròpia vida.



Durant la Guerra Civil,  
que va durar des de l'any  
1936 fins el 1939,  
es van destruir gairebé al mateix temps,  
7 edificis religiosos.

La ciutat de Manresa va perdre  
per sempre la major part  
de les seves esglésies i obres d'art.

L'any 1936  
Josep Maria Rosal i Lluís Rubiralta  
van fer fotografies de  
la destrucció de les esglésies  
de Santa Llúcia, el Carme,  
Sant Domènec i Sant Miquel.

Les imatges que van fer  
Josep Maria Rosal i Lluís Rubiralta  
són els últims exemples  
d'un tros de la ciutat de Manresa  
que va conèixer Ignasi.

***Document adaptat i validat a lectura fàcil pel servei d'accessibilitat  
cognitiva i lectura fàcil de la Fundació Ampans***