

ESTUDI DE DETALL
PER L'ORDENACIÓ DE L'EDIFICABILITAT D'UNA PARCEL·LA
ENTRE EL C/. REMEI DE DALT I EL C/. REMEI DE BAIX
DE MANRESA

FUNDACIÓ SOCIOSANITÀRIA DE MANRESA

 APROVAT DEFINITIVAMENT
PER ACORD DE PLE EL
17 SET. 2001
Ho certifico. El Secretari, **Acctal.**


Manresa, juliol de 2001
Jaume Espinal i Farré, arquitecte

MEMÒRIA

Referent a la proposta d'ordenació de l'edificació d'un solar propietat de la Fundació Sociosanitària de Manresa, situat entre el carrer Remei de Dalt i el Carrer Remei de Baix de Manresa, amb destí a usos sanitaris-assistencials per ubicar-hi un Centre d'Atenció Primària i un Centre Sociosanitari.

INTRODUCCIÓ – DELIMITACIÓ DE L'ÀMBIT - OBJECTIUS

L'àmbit d'aquest Estudi de Detall és el delimitat per dos solars contigus corresponents al nº 8-10 i 12-14 del carrer Remei de Dalt, i assenyalats en els plànols adjunts.

Tal com especifica el Pla General de Manresa aprovat definitivament l'any 1997, entre els esmentats carrers hi ha regulat un solar de propietat privada i usos diversos, ordenat segons el tipus d'edificació alineada a vial en la zona qualificada de nucli antic – clau 1.1 –, i també hi ha regulada la ubicació d'un equipament d'ús sanitari assistencial – clau E3 – sense especificar-ne concretament ni el règim de propietat ni el tipus d'ordenació de l'edificació.

Els objectius d'aquest Estudi de Detall són:

- a) la concreció d'alineacions dels dos carrers, Remei de Dalt i Remei de Baix
- b) l'ordenació dels volums edificats (sostre i ocupació) d'acord a les especificacions del Pla, i complementàriament
- c) la regulació concreta del nombre de places d'aparcament obligatòries atenent als usos ubicats
- d) la formalització d'un pas elevat entre dos edificis enfrontats al carrer Remei de Dalt
- e) la normativa aplicable

Es redacta en base al que determina l'art 26 del Decret 1/1992 sobre legislació urbanística a Catalunya, i també a l'art 38 del Pla General de Manresa, per tal d'acomplir les previsions abans esmentades, sense alteracions en l'aprofitament dels solars compresos dins l'àmbit, i sense ocasionar cap tipus de perjudici en les finques que hi delimiten.

A – LES ALINEACIONS DEL CARRER REMEI DE DALT I REMEI DE BAIX

La proposta concreta sobre un suport digitalitzat, les mesures exactes de les alineacions del dos carrers.

Pel que fa al carrer Remei de Dalt, serà un carrer de 6 m d'amplada, a partir de l'actual tanca de l'Hospital de St. Andreu, oposada al solar objecte d'aquest estudi

Pel que fa al carrer Remei de Baix, serà un carrer de 5 m d'amplada, a partir de les edificacions oposades. De la lectura dels plànols d'ordenació a escala 1/2000, aparenta que l'esmentada alineació seguís irregularment els actuals murs de contenció de l'aparcament de l'Hospital, però s'intueix que la nova edificació haurà de mantenir el paral·lelisme amb les façanes oposades.

Pel que fa a les rasants d'ambdós carrers, no hi ha altra possibilitat que enllaçar amb pendents uniformes els trams de carrers ja urbanitzats.

Els posteriors projectes d'urbanització ja concretaran la tipologia de materials i el disseny específic de les instal·lacions enterrades i les superfícies pavimentades.

S'introdueix un nou concepte no contemplat en el Pla General, com és la connexió amb escales entre el c/ Remei de Baix i c/ Remei de Dalt, aprofitant la construcció d'un edifici d'utilització pública, i en el llindar amb el jardí privat. Aquesta previsió estarà ubicada en un terreny de titularitat privada, que posteriorment haurà de ser cedit a l'ús públic.

Els terrenys que en la seva totalitat mesuren 1.053 m², estan afectats per vialitat en una superfície de 105 m² pel carrer Remei de Dalt per tal de regularitzar-ne l'alineació. Així, d'acord al PGOU el solar mesuraria 948 m². I per regularitzar també l'alineació del c/ Remei de Baix, es proposa incorporar al solar una superfície de 13 m², de manera que la superfície total serà de 961 m².

B – ORDENACIÓ DE VOLUMS EDIFICATS (Sostre i ocupació)

A partir dels dos tipus de qualificació urbanística en l'àmbit delimitat, compararem els límits establerts pel Pla General i els límits de la nova proposta d'ordenació.

Malgrat que el règim general d'ordenació de l'edificació pels equipaments és el de volumetria específica, tal com estableix l'art 248.2 del PG, quan aquests formin part d'una illa pel sistema d'ordenació per alineació de carrer, s'ordenaran segons els paràmetres d'edificació propis de la zona.

En el nostre cas, l'equipament és l'acabament d'un front de façana d'un sistema d'ordenació per alineació, fins que s'entrega a una propietat privada que disposa d'un espai lliure molt generós i que resta qualificat de jardí privat, clau - J -. Per tan s'entén que tant la part de solar qualificada d'equipament com la qualificada de sòl residencial s'han de mesurar pels paràmetres generals de la zona de nucli antic 1.1

Tenint en consideració que el solar propietat de la Fundació mesura topogràficament 1.053 m², i que caldrà fer unes cessions de vialitat per aconseguir les alineacions assenyalades en el PG de 105 m², la superfície apte per l'aprofitament privat serà de 702 m² per l'equipament E3 i 246 m² per la zona de nucli antic 1.1. Sense comptabilitzar-ho a efectes d'edificabilitat, també es disposa de 13m² per la correcció de l'alineació del c/ Remei de Baix.

Així, atenent el nombre de plantes que es fixen en els criteris generals d'ordenació que és de PB + 3PP, i d'acord a les alineacions del PGOU, l'edificabilitat màxima s'estima en:

superfície de terreny	1.053 m ²	
cessió de vialitat	105 m ²	
solar disponible s/ PGOU	948 m ²	
zona E3	702 m ² x 4 plantes =	2.808 m ²
zona 1.1	246 m ² x 4 plantes =	984 m ²
sostre màxim		3.792 m ²

Pel que fa a les ocupacions, el criteri general per als equipaments és la ocupació de 50%, i per la zona de nucli antic del 100%. Però essent conseqüents amb el mateix argument anterior, que el sistema no és una peça aïllada sinó una perllongació del sistema d'ordenació general de tota la illa entre els dos carrers, es considera que la ocupació del sistema també podrà ser del 100%.

La proposta que es presenta en els plànols que s'acompanyen, ubica a cada planta el programa previ que es demana al nou edifici, i que contempla la possibilitat de distribuir en una planta soterranis-2 les instal.lacions generals i els aparcaments, a la planta soterranis-1 i la planta baixa un Centre d'Atenció Primària (CAP), i a les plantes primera, segona i tercera una Centre sociosanitari tipus assistit o de llarga estada per a gent gran; fent del conjunt delimitat un sol edifici destinat a usos sanitaris-assistencials.

Les superfícies i ocupacions de cada una de les plantes referides són les del quadre adjunt:

planta	superfície construïda	superfície computable	superfície ocupada
SOT-2	883	441 (1)	883 - 92%
SOT-1	869	434 (1)	869 - 90%
PB	739	739	869 - 90%
P+1	730	730	730 - 76%
P+2	649	649	649 - 68%
P+3	483	483	483 - 50%
P Coberta (instal.lac)	201		
Totals	4.554 m ²	3.476 m ²	

(1) A les plantes soterrani sols s'hi ha computat el 50% de la seva superfície construïda atès, de les quatre cares perimetrals, sols tenen ventilació per una d'elles coincident amb el carrer Remei de Baix

Pel que fa a les edificabilitat, comparant l'edificabilitat proposada, es palesa que no s'esgota el límit possible ($3.476 \text{ m}^2 < 3.792 \text{ m}^2$).

Pel que fa a l'ocupació, en plantes soterrani s'ocupa gairebé la totalitat del solar, mentre que en plantes superiors va decreixent en funció de l'alçada de l'edifici. En aquest sentit la introducció d'unes escales de connexió entre els dos carrers, implica que en planta baixa pel c/ Remei de Dalt, l'edifici ocupa 869 m² dels 961 de solar, per tant hi ha una cessió per utilització pública de vialitat de 92 m²; mentre que al soterrani -2, equivalent a una planta baixa pel c/ Remei de Baix, l'edifici ocupa 883 m² dels 961 m² de solar, per tant hi ha una cessió per utilització pública de vialitat de 78 m².

Els altres criteris d'ordenació esmentats a l'art 258 del PG, són: l'alçada reguladora de 13.70 m, les alçades entre plantes de 3.00 m per la baixa i 2.70 m per les altes. En la proposta no es supera l'alçada reguladora, i l'alçada lliure entre plantes sempre és de 3.00 m.

Les condicions estètiques, es compleixen en la seva totalitat, i es justificaran en la corresponent llicència d'obres. Tot i això, es detalla la relació de materials emprats en els tancaments de façana, extreta de la Memòria del projecte bàsic:

"es projecten diferents materials de façana segons cada situació respecte a l'entorn i segons la funcionalitat de les dependències. Així, tots els tancaments exteriors a les plantes amb façana a l'alineació del c/ Remei de Baix, atès que no es destinen a unitats d'habitació, s'hi projecta un tancament continu, que permeti l'entrada de llum però no de vistes, que permeti el control de la insolació sobretot a les dependències del CAP, que permeti també una diferent distribució en cada planta segons els usos tan diferents: aparcament, consultoris, atenció continuada, etc.; i finalment, que representi una intervenció prou neutre en un entorn força degradat. Serà un tancament metàl·lic a base de làmel·les en part fixes i en part practicables, a manera de contenidor perforat pels buits i els plens, formant un mosaic de contrastos velats de formes i colors integrats a l'entorn del nucli antic.

Al c/ Remei de Dalt, el tractament de la façana és diferent: a la planta baixa que ha de donar accés al CAP i al Centre sociosanitari, es proposa un tractament amb vidre laminat, el qual també l'utilitzem per a fer determinades entregues entre plantes, i per tancar exteriorment les dependències d'estar i menjadors de les plantes superiors. L'element predominat d'aquesta façana, enfrontada al pati i a l'edifici de l'Hospital, serà un aplacat de pedra sobre façana ventilada que s'integrarà adequadament a l'entorn i a la vegada compondrà amb certa facilitat la distribució proporcionada i vertical de totes les obertures.

Per tal de minimitzar l'impacte d'aquest nou edifici en un carrer prou estret, s'ha compostat la façana de manera que, a la direcció est, s'integri dins una tipologia d'edificació continua en alineació de vial fins una alçada reguladora de 13,70m; mentre que en la direcció oest, i quan s'entrega als jardins de la propietat l'indant amb un retranqueig, l'edifici perdi volum i aparenti amb una alçada menys. Aquest efecte es reforça amb el tractament de la façana, de manera que quan l'edifici recula en la planta superior, s'utilitzarà com a façana el mateix material de coberta a base d'un revestiment continu de planxa; així s'interpretarà la darrera planta més com una coberta que es despenja que com una tercera planta.

Finalment, pel que fa al tester, s'ha tingut una especial cura en el gir de l'edifici a l'entrega entre els dos carrers, de manera que els paraments que tindrien la consideració de mitgeres per la tipologia edificatòria del carrer, s'obren i amb planeïtats diferents, ajuden a entendre com gira la façana."

Igualment s'acompleix l'envolvent màxima fruit de les alçades en carrers de diferent rasant, d'acord a l'art 109.3 del PG en una secció mitjana, atès que la irregularitat del solar contrasta amb la regularitat de l'estructura, i això provoca que en determinades seccions no s'esgoti el perfil regulador, mentre que en d'altres s'arriba als límits màxims permesos; la qual cosa es creu acceptable proposar atès que queden suficientment compensades les volumetries tan en planta com en secció, i els puntuals excessos, sobretot de l'escala principal, no signifiquen ni un major aprofitament generalitzat de les plantes ni de la volumetria.

C – REGULACIÓ DEL NOMBRE DE PLACES D'APARCAMENT

La previsió de places en funció de l'ús ve regulada per l'art 157 del PG. Per a l'ús sanitari-assistencial és de 2 places per cada 100 m² construïts. En aquest projecte, la superfície amb aquest ús és de 3.470 m², corresponent a totes les plantes excepte la soterrani-2 i la coberta, i per tant li pertocarien 69 places .

En la proposta edificatòria es preveu destinar per a l'aparcament la planta soterrani-2 a nivell del carrer Remei de Baix, llevat de les reserves necessàries per a les instal·lacions que necessiten sortida directe a via pública. El projecte executiu determinarà amb exactitud el nombre màxim de places ubicables.

Amb tot, no es preveu destinar més plantes a l'aparcament per dos motius que es justifiquen a continuació: en primer lloc perquè es disposa de l'estudi geotècnic que detecta capes de margues dures a escassa profunditat de les cotes de terreny actual, i per tant amb dificultats excessives d'excavació; i en segon lloc perquè l'escassa dimensió del solar fa que la ubicació de rampes d'accés a possibles plantes inferiors o superiors minva de manera poc justificable la capacitat efectiva de les places que hi tenen cabuda.

Per tant s'estaria en els supòsits d'excepció que preveu l'art 158 del PGOU

D – FORMALITZACIÓ D'UN PAS ELEVAT AL CARRER REMEI DE DALT

Per tal de optimitzar la gestió dels centres que es pretenen projectar, tant del CAP com del Sociosanitari, seria desitjable disposar d'una connexió funcional entre el nou edifici projectat i l'actual Hospital de St Andreu. Entre d'altres coses, perquè l'edifici de l'Hospital ja disposa d'un seguit de serveis generals, com són: la cuina, la bugaderia, la rehabilitació, l'administració, els vestidors de personal, el jardí terapèutic, etc; els quals es poden aprofitar també per al nou edifici si es disposa d'una connexió interna sense sortir a l'exterior.

Atès que no es pot fer per les plantes soterranis perquè l'Hospital no en disposa, es proposa al carrer Remei de Dalt un pas elevat entre els dos edificis, per sobre dels 9.50 m de la rasant del carrer, i de 2,20 m de pas lliure interior (mínim exigible per la NBE-CPI-96), preparat també a efectes d'evacuació i de connexionat de informàtica, gasos mèdics, etc.

S'entén que un cop aprovat aquest Estudi de Detall, caldrà fer els passos administratius necessaris per tal de poder gaudir, per part del promotor, de l'ús privatiu del vol del carrer.

També s'entén que el projecte arquitectònic vetllarà especialment el tractament estètic i de disseny exterior d'aquest pas elevat, sobretot atenent que l'edifici de l'Hospital on s'hi recolza està protegit pel Pla Especial de Protecció del Patrimoni Històrico-Arquitectònic i Ambiental de Manresa amb la identificació P.1.

En aquest sentit, i oberta la discussió sobre si seria millor centrar el pas elevat dins la façana de l'edifici on s'inserta, o seria tolerable col·locar-lo entre les obertures existents, s'està a les determinacions de l'Ajuntament a l'aprovació inicial d'aquest Estudi de Detall, i el pas es col·loca a l'eix de simetria de la façana protegida, malgrat que la manca de perspectiva difícilment permetrà una visió òptima d'aquest criteri compositiu.

Amb això, el pas elevat s'insereix a la nova façana ocupant bona part del remat de pedra de l'arcada central superior, la qual quedarà, ara, com arcada de pedra en un pas interior.

E – NORMATIVA

La normativa específica per aquest Estudi de Detall manté la classificació del sòl i la qualificació que hi determina el Pla General, així com el sistema d'ordenació de l'edificació per alineació de carrer. Aquesta normativa solament fa referència a l'obligació de respectar tots els conceptes fins ara especificats, i que es resumeixen així:

- 1) la configuració arquitectònica del nou edifici estarà alineat als carrers, amb unes línies de façana paral·leles a les immediates oposades, a unes distàncies respectives de 6 m al c/ Remei de Dalt i de 5 m al c/ Remei de Baix. Igualment es procurarà una connexió amb escales entre els dos carrers, d'una amplada mínima de 2.50 m.
- 2) les alçades reguladores i els gàl·lips de coberta no superaran els màxims establerts pel Pla General, establint-se com obligatoris els perfils reguladors especificats en les seccions de la documentació gràfica que s'acompanya. La resta de paràmetres volades, composició de façanes, materials i colors, i usos permesos, etc, són els regulats pel Pla General a la zona de nucli antic.
- 3) pel que fa als materials emprats en els tancaments exteriors, s'estarà a les determinacions dels l'art 258 i 259 del PGOU, i d'acord amb l'apartat B d'aquesta Memòria
- 4) el projecte executiu ubicarà el màxim nombre de places d'aparcament possible, i s'estarà en els supòsits d'excepció que preveu l'art 158 del PGOU

- 5) per sobre del c/ Remei de Dalt, hi serà permès un pas elevat entre els dos edificis als efectes de connexonar dos edificis amb els mateixos usos, amb un gàlib lliure mínim de 9,50 m, i construït amb materials que no desvirtuin la configuració arquitectònica de cap dels edificis que enllaça.
- 6) en la documentació gràfica a escala 1/500 s'inclou el gàlib màxim d'ocupació en planta de tot el conjunt de l'edifici, corresponent al límit màxim que ocupen conjuntament les plantes baixa i primer soterrani. No s'inclou dins aquest gàlib l'espai també privat que es permet ocupar fins el límit del solar, per sota l'escala d'ús públic que es projecta per enllaçar el c/ Remei de Dalt i el c/ Remei de Baix, en el límit oest del solar.

Manresa, juliol de 2001

Jaume Espinal i Farré, arquitecte



 **APROVAT DEFINITIVAMENT
PER ACORD DE PLE EL**

17 SET. 2001

Ho certifico. El Secretari,

Acctal.





CÈDULA URBANÍSTICA

Planejament vigent: Pla General 1997
Localitat: Manresa

Conceptes	Dades projecte	Dades ordenança
Classificació del sòl		Sòl urbà
Qualificació urbanística		E Equipament sanitari 1.1 Nucli antic
Condicions del solar (art. 119 Decret 1/1990)	Totes	
Superfície del terreny Ocupació	961 869 = 90%	100%
Alçada reguladora Nombre de plantes	13.70 B + 3	13.70 B + 3
Profunditat edificable		100%
Edificació en pati interior		No n'hi ha
Situació edificacions veïnes a de l'edifici respecte solar	volumetria específica	entre mitgeres
Ús de l'edifici	Sanitari-assistencial	Sanitari-assistencial
Superfície a construir Edificabilitat	4554 m2	
Volum a construir Edificabilitat	15100 m3	

APROVAT DEFINITIVAMENT
PER ACORD DE PLÈN
17 SET. 2001

Ho certifica: El Secretari, **Acctal.**

Col·legi d'Arquitectes
de Catalunya
VISAT 2001009513 04-06-2001

Treball: COPIES IDENTIQUES 11892397

Emplaç.: C./REMEI DE DALT, 8-14
Municipi: MANRESA

Client: FUNDACIÓ SOCIOSANITARIA DE MANRESA



1/500 Emplaçament

Estudi de Detall
Centre d'Atenció Primària i Sociosanitari
0107 carrer Remei de Dalt, 8-14, Manresa Jul.2001

Fundació Sociosanitària de Manresa

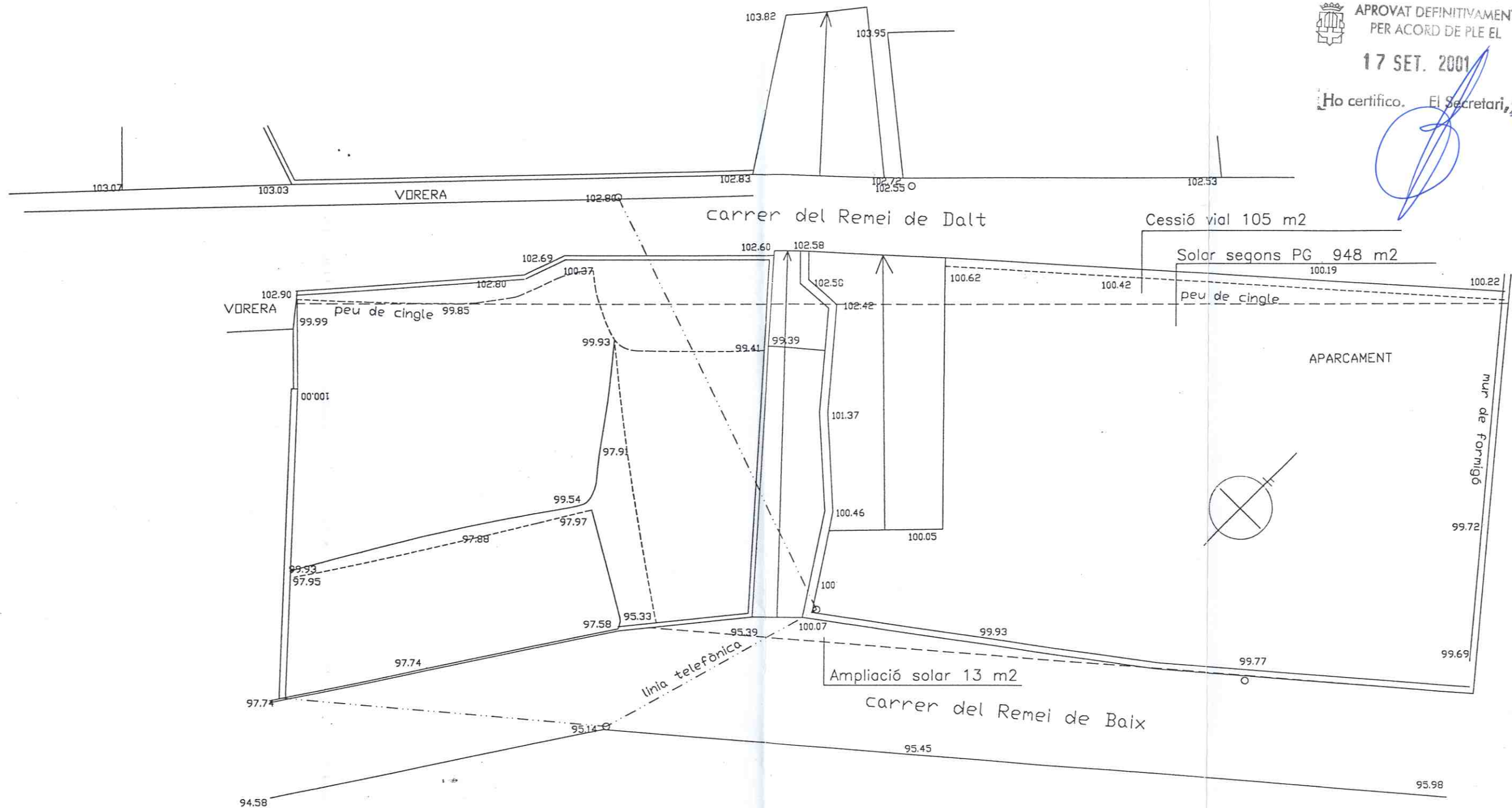
Jaume Espinal i Farré
arquitecte

1a

APROVAT DEFINITIVAMENT
PER ACORD DE PLE EL

17 SET. 2001

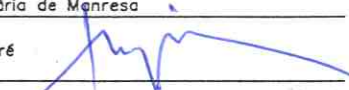
Ho certifico. El Secretari, **Acctal.**

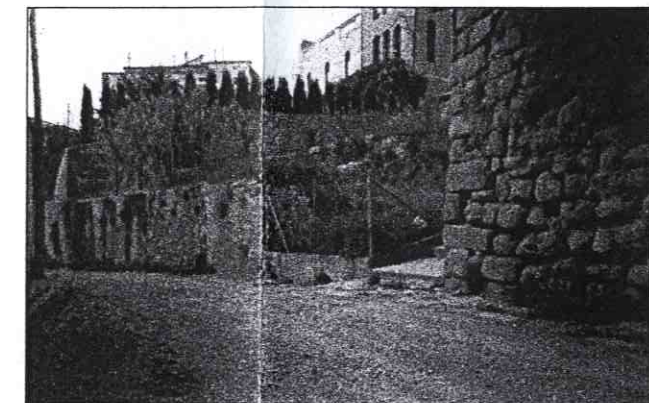
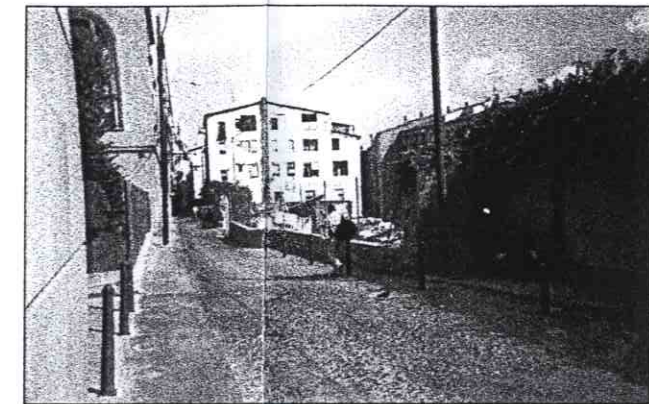
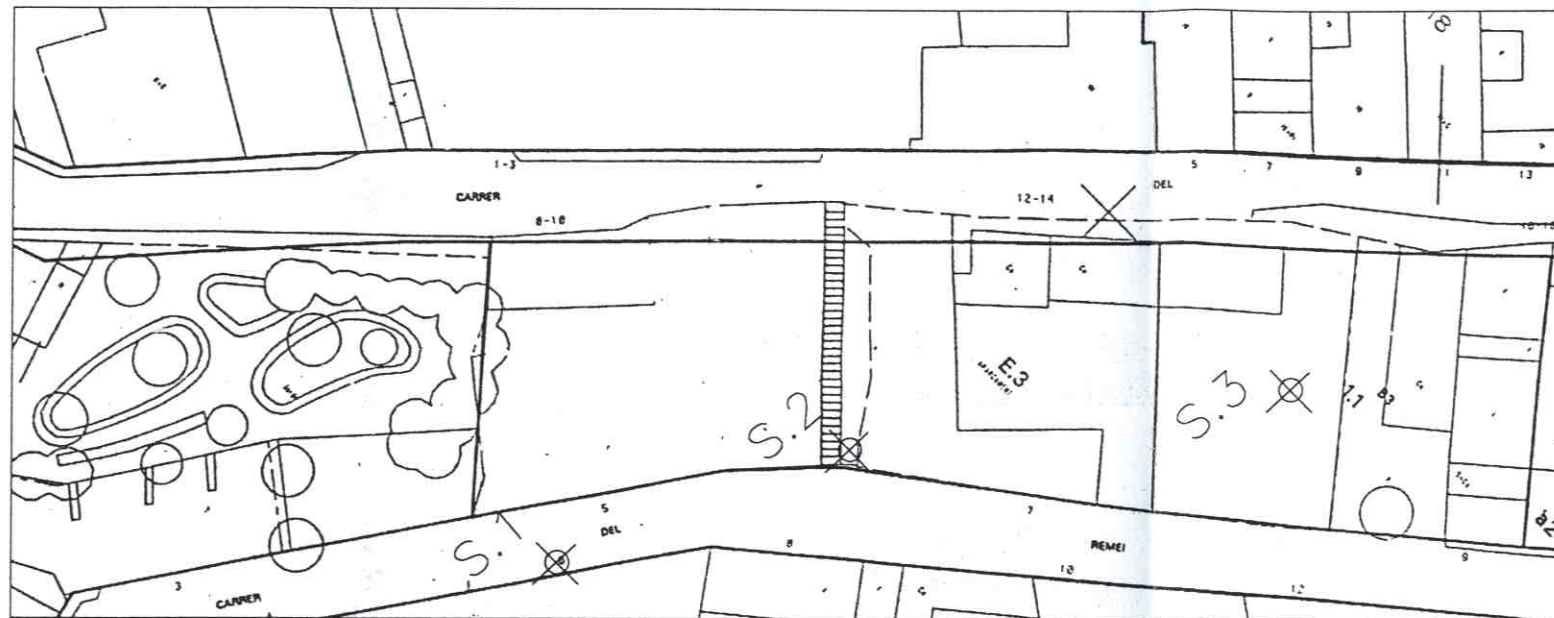


 Col·legi d'Arquitectes de Catalunya
VISAT 2001009513 04-06-2001
Treball : COPIES IDENTIQUES 1189239-7
Implac. : C/ REMEI DE DALT, 8-14
Municipi: MANRESA
Client : FUNDACIÓ SOCIO SANITARIA DE MANRESA



1/200 Topogràfic 1b
Estudi de Detall
Centre d'Atenció Primària i Sociosanitari
carrer Remei de Dalt, 8-14, Manresa Jul.2001

Fundació Sociosanitària de Manresa
Jaume Espinal i Farré
arquitecte 



GEO MED		SONDEO Nº 1	
OBRA: HOSPITAL DE SANT ANDREU MANRESA		RF: 83810301	
DESIGNACION: REGISTRO DE SONDEO		COTA: 0.0	
Profundidad (m)	Tipus de mostre	Tipus de mostre	DESCRIPCION:
0.00			
1	S		Arenas y limos negruzcos o verdosos con restos de m.o.
2	R		Limo grisáceo
3	R		Margas grisáceas y areniscas
4	R		
5	R		
6	R		
7	R		
8	R		
9	R		
10	R		
Cota 0.0 respecto C/ Remei de Baix			

GEO MED		SONDEO Nº 2	
OBRA: HOSPITAL DE SANT ANDREU MANRESA		RF: 83810301	
DESIGNACION: REGISTRO DE SONDEO		COTA: +4.5 m	
Profundidad (m)	Tipus de mostre	Tipus de mostre	DESCRIPCION:
0.00			
1	S		Pavimento
2	R		Gravas y limos (relleno ?)
3	R		Limo marrón-grisáceo
4	R		
5	R		Margas grisáceas y areniscas
6	R		
7	R		
8	R		
9	R		
10	R		
Cota + 4.5 respecto C/ Remei de Baix			

GEO MED		SONDEO Nº 3	
OBRA: HOSPITAL DE SANT ANDREU MANRESA		RF: 83810301	
DESIGNACION: REGISTRO DE SONDEO		COTA: +4.7 m	
Profundidad (m)	Tipus de mostre	Tipus de mostre	DESCRIPCION:
0.00			
1	S		Arena limosa con gravas y restos de cerámica (relleno ?)
2	R		Limo marrón
3	R		
4	R		Margas grisáceas y areniscas
5	R		
6	R		
7	R		
8	R		
9	R		
10	R		
Cota + 4.7 respecto C/ Remei de Baix			

Col·legi d'Arquitectes de Catalunya
VISAT 2001009513 04-06-2001
Treball : COPIES IDENTIQUES 11892397
Emplaç.: C/ REMEI DE DALT, 8-14
Municipi: MANRESA
Client : FUNDACIÓ SOCIOSANITARIA DE MANRESA



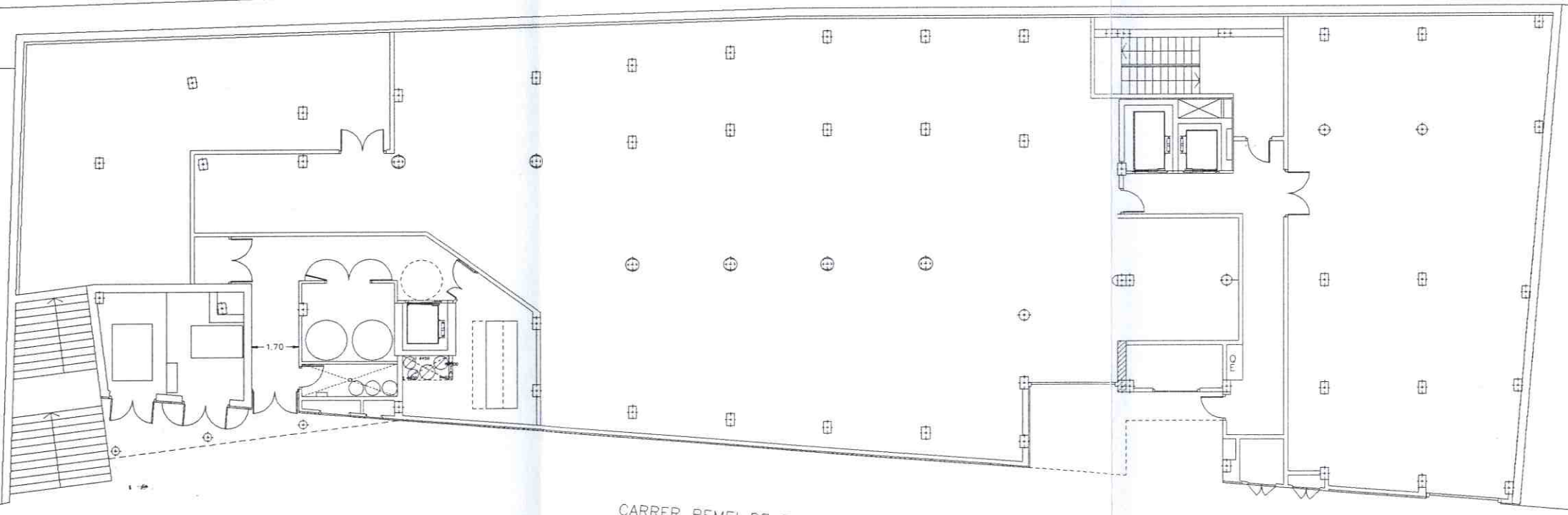
1/500 Assaig geotècnic 1c
Estudi de Detall
Centre d'Atenció Primària i Sociosanitari
carrer Remei de Dalt, 8-14, Manresa Jul.2001

Fundació Sociosanitària de Manresa
Jaume Espinal i Farré arquitecte

APROVAT DEFINITIVAMENT
PER ACORD DE PLE EL
17 SET, 2001

Ho certifico. El Secretari, **Acctal.**

Col·legi d'Arquitectes
de Catalunya
VISAT 2001009513 04-06-2001
11892397
Treball : COPIES IDENTIQUES
Emplaç. : C/REMEI DE DALT, 8-14
Municipi: MANRESA
Client : FUNDACIÓ SOCIO SANITARIA DE MANRESA



CARRER REMEI DE BAIX

Superfície solar: 961m2
Cessió utilització pública: 78 m2
Superfície construïda CAP: 124 m2
Superfície construïda Sociosanitari: 264 m2
Superfície construïda Aparcament: 495 m2

A31/200
A1 1/100 Planta Soterrani -2 2
Estudi de Detall
Centre d'Atenció Primària i Sociosanitari
0107 Carrer Remei de Dalt, 8-14, Manresa Jul 2001

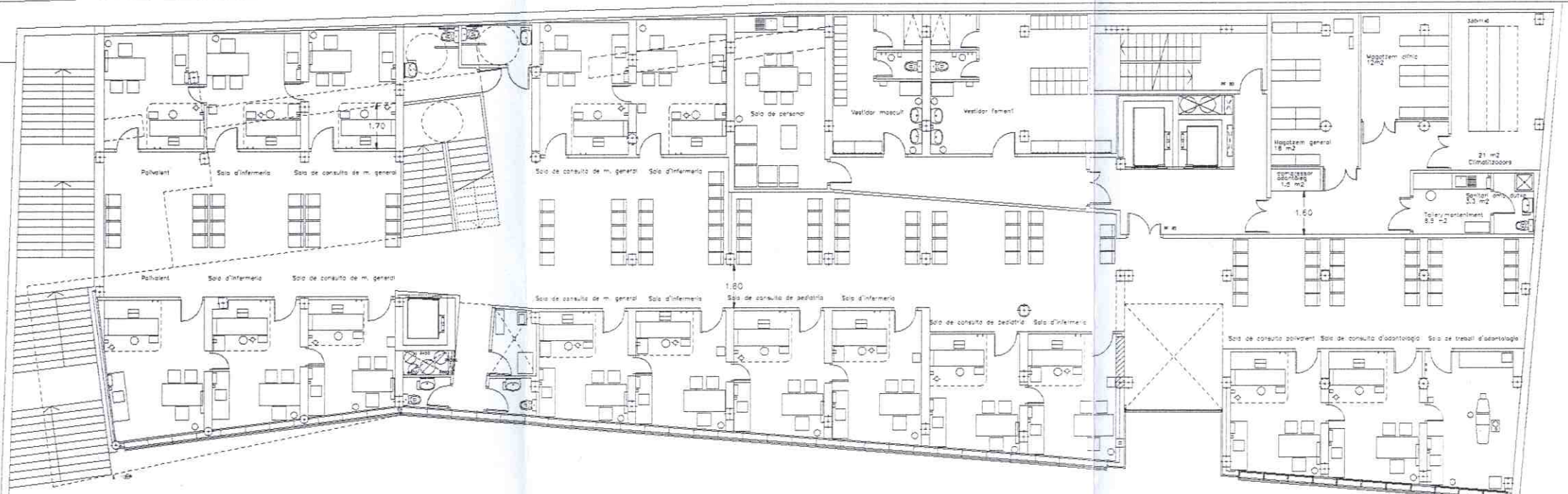
Fundació Sociosanitària de Manresa
Jaume Espinal i Farré
arquitecte



APROVAT DEFINITIVAMENT
PER ACORD DE PLE EN
17 SET. 2001

Ho certifico. El Secretari, *Acctal.*

Col·legi d'Arquitectes
de Catalunya
VISAT 2001009513 04-06-2001
11892397
Treball : COPIES IDENTIQUES
Emplaç. : C/.REMEI DE DALT, 8-14
Municipi: MANRESA
Client : FUNDACIÓ SOCIOSANITARIA DE MANRESA



CARRER REMEI DE BAIX



A31/200
A1 1/100 Planta Soterrani -1 3
Estudi de Detall
Centre d'Atenció Primària i Sociosanitari
Carrer Remei de Dalt, 8-14, Manresa Jul 2001

Fundació Sociosanitària de Manresa

Jaume Espinal i Ferré
arquitecte

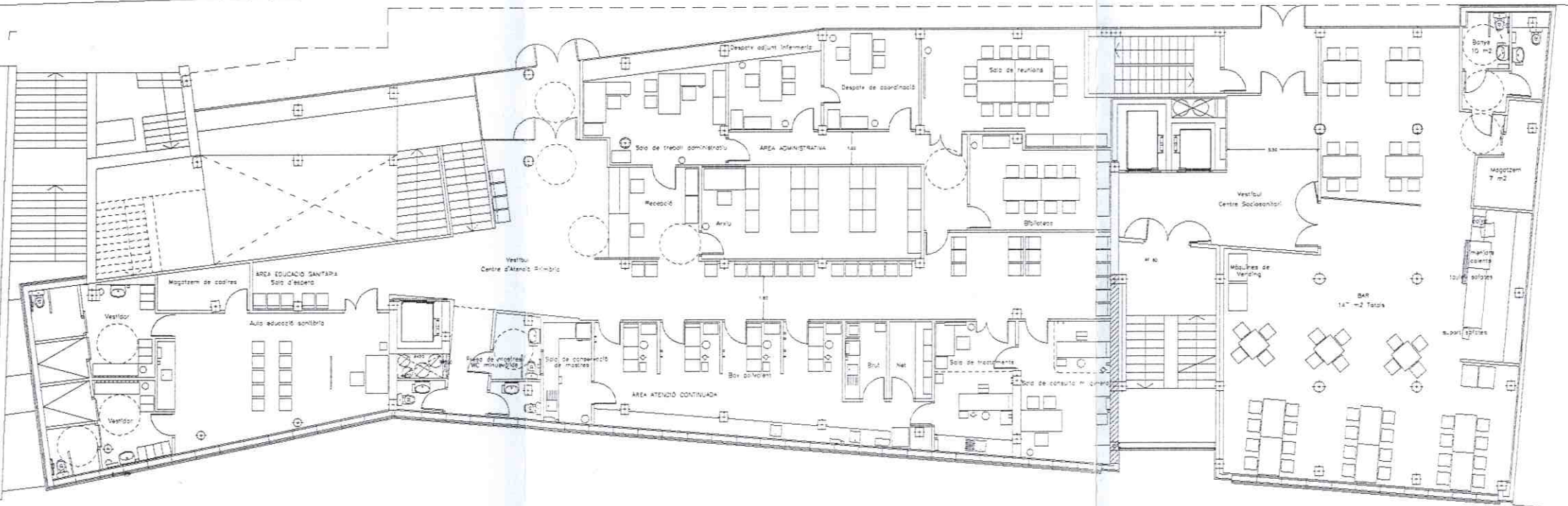
Superfície construïda CAP: 889 m2

PATI TERAPEUTIC DE L'HOSPITAL DE SANT ANDREU


APROVAT DEFINITIVAMENT
PER ACORD DE PLE E
17 SET. 2001
 Ho certifico.  **Acctal.**



Col·legi d'Arquitectes de Catalunya
VISAT 2001009513 04-06-2001
 1189239-7
 Treball : COPIES IDENTIQUES
 Emplaç. : C/.REMEI DE DALT,8-14
 Municipi : MANRESA
 Client : FUNDACIÓ SOCIOSSANITARIA DE MANRESA

CARRER REMEI DE DALT



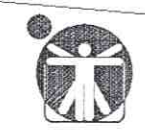
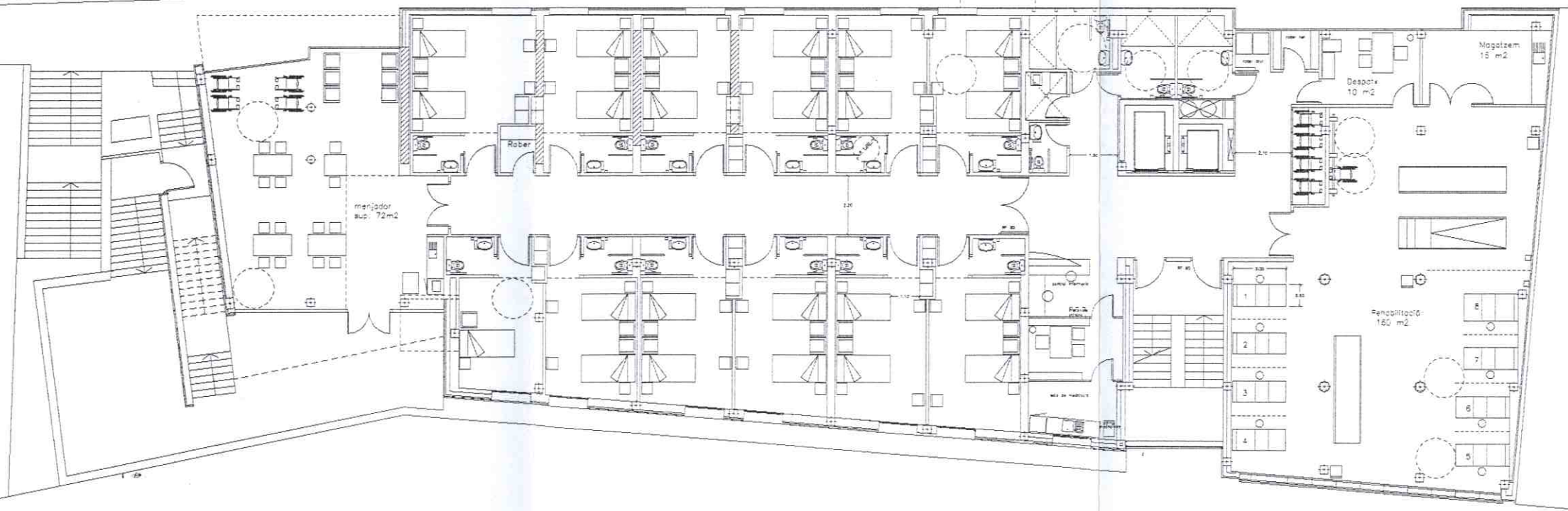
A31/200
 A1 1/100 **Planta Baixa** 4
 Estudi de Detall
 Centre d'Atenció Primària i Socio sanitària
 Carrer Remei de Dalt, 8-14, Manresa Jul.2001

Superfície solar: 961 m²
 Cessió utilització pública: 92 m²
 Superfície ocupada: 869 m²
 Superfície construïda CAP: 483 m²
 Superfície construïda Socio sanitària: 256 m²

Fundació Socio sanitària de Manresa
 Jaume Espinal i Ferré
 arquitecte 


APROVAT DEFINITIVAMENT
PER ACORD DE PLE EL
17 SET. 2001
 Ho certifico. El Secretari, **Acctal**


Col·legi d'Arquitectes
de Catalunya
VISAT 2001009513 04-06-2001
 1189239-7
 Treball : COPIES IDENTIQUES
 Emplaç. : C/ REMEI DE DALT, 8-14
 Municipi : MANRESA
 Client : FUNDACIÓ SOCIOSANITÀRIA DE MANRESA

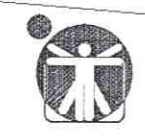
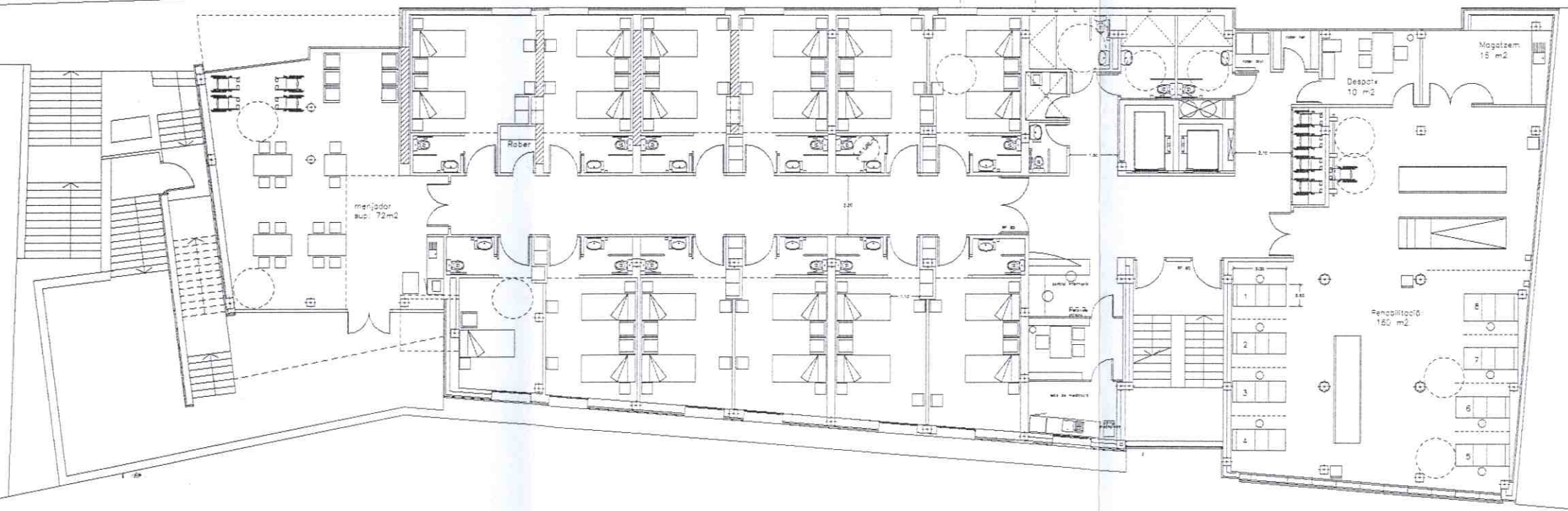


431/200
 A1 1/100 Planta +1 5
 Estudi de Detall
 Centre d'Atenció Primària i Sociosanitari
 Carrer Remei de Dalt, 8-14, Manresa Jul.2001
 Fundació Sociosanitària de Manresa
 Jaume Espinal i Ferré
 arquitecte

Superfície construïda: 730 m2 23 lts


APROVAT DEFINITIVAMENT
PER ACORD DE PLE EL
17 SET. 2001
 Ho certifico. El Secretari, **Acctal**


Col·legi d'Arquitectes
de Catalunya
VISAT 2001009513 04-06-2001
 1189239-7
 Treball : COPIES IDENTIQUES
 Emplaç. : C/ REMEI DE DALT, 8-14
 Municipi : MANRESA
 Client : FUNDACIÓ SOCIOSANITÀRIA DE MANRESA



431/200
 A1 1/100 Planta +1 5
 Estudi de Detall
 Centre d'Atenció Primària i Sociosanitari
 Carrer Remei de Dalt, 8-14, Manresa Jul.2001
 Fundació Sociosanitària de Manresa
 Jaume Espinal i Farré
 arquitecte

Superfície construïda: 730 m2 23 lts

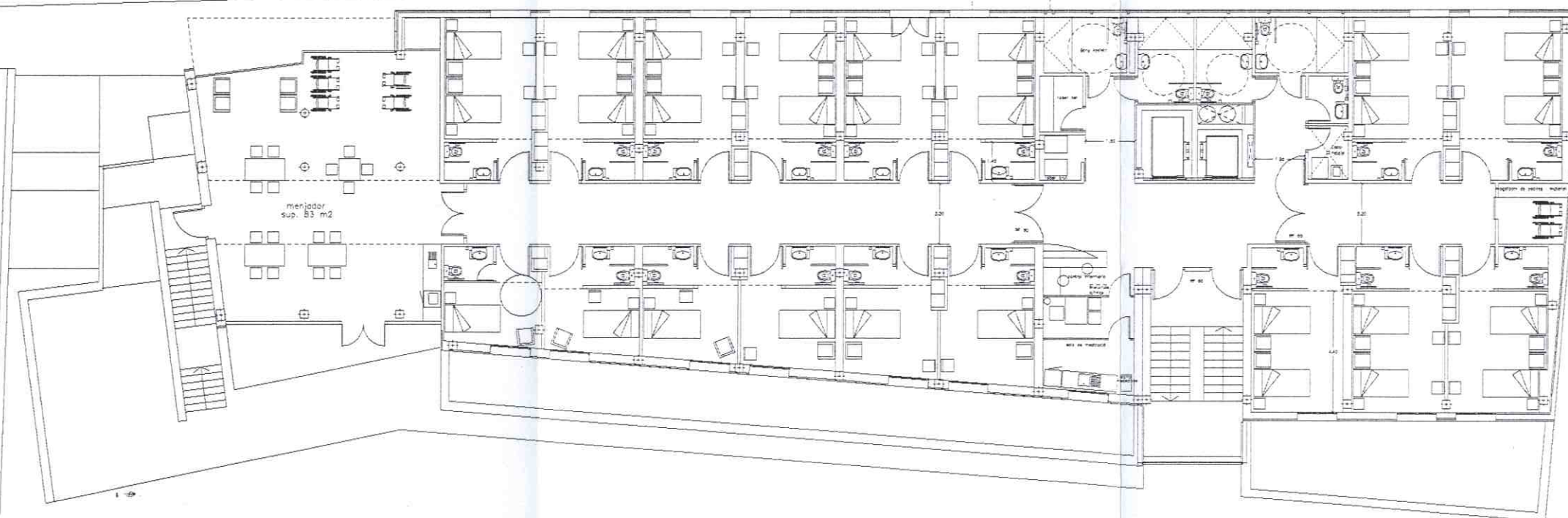
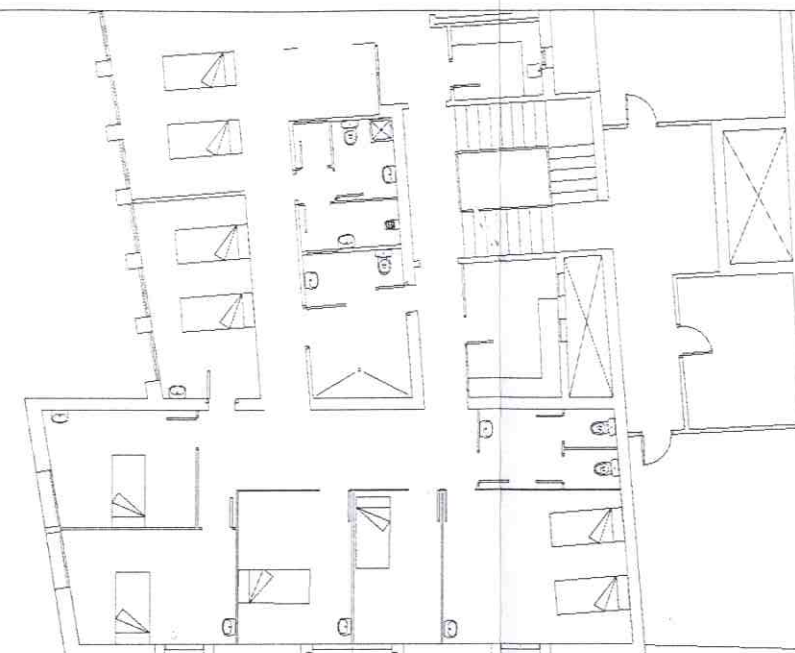


APROVAT DEFINITIVAMENT
PER ACORD DE PLE EL

17 SET. 2001

Ho certifico. El Secretari,

Acctal.




Col·legi d'Arquitectes de Catalunya
VISAT 2001009513 04-06-2001
 Treball : COPIES IDENTIQUES 1189239-7
 Emplaç. : C./REMEI DE DALT, 8-14
 Municipi : MANRESA
 Client : FUNDACIÓ SOCIO SANITARIA DE MANRESA



431/200
 A1 1/100 Planta +2 6
 Estudi de Detall
 Centre d'Atenció Primària i Socio sanitària
 Carrer Remei de Dalt, 8-14, Manresa Jul.2001

Fundació Socio sanitària de Manresa

Jaume Espinal i Farré
arquitecte

Superfície construïda: 649 m2 28ll's



APROVAT DEFINITIVAMENT
PER ACORD DE PLE EL

17 SET. 2001

Ho certifico. El Secretari,

[Handwritten signature]
Acctal.



Col·legi d'Arquitectes
de Catalunya
VISAT 2001009513 04-06-2001

Treball : COPIES IDENTIQUES 11892397

Emplaç. : C/.REMEI DE DALT,8-14
Municipi: MANRESA

Client : FUNDACIÓ SOCIO SANITARIA DE MANRESA



A31/200
A1 1/100

Planta +3

7

Estudi de Detall
Centre d'Atenció Primària i Socio sanitària
Carrer Remei de Dalt, 8-14, Manresa

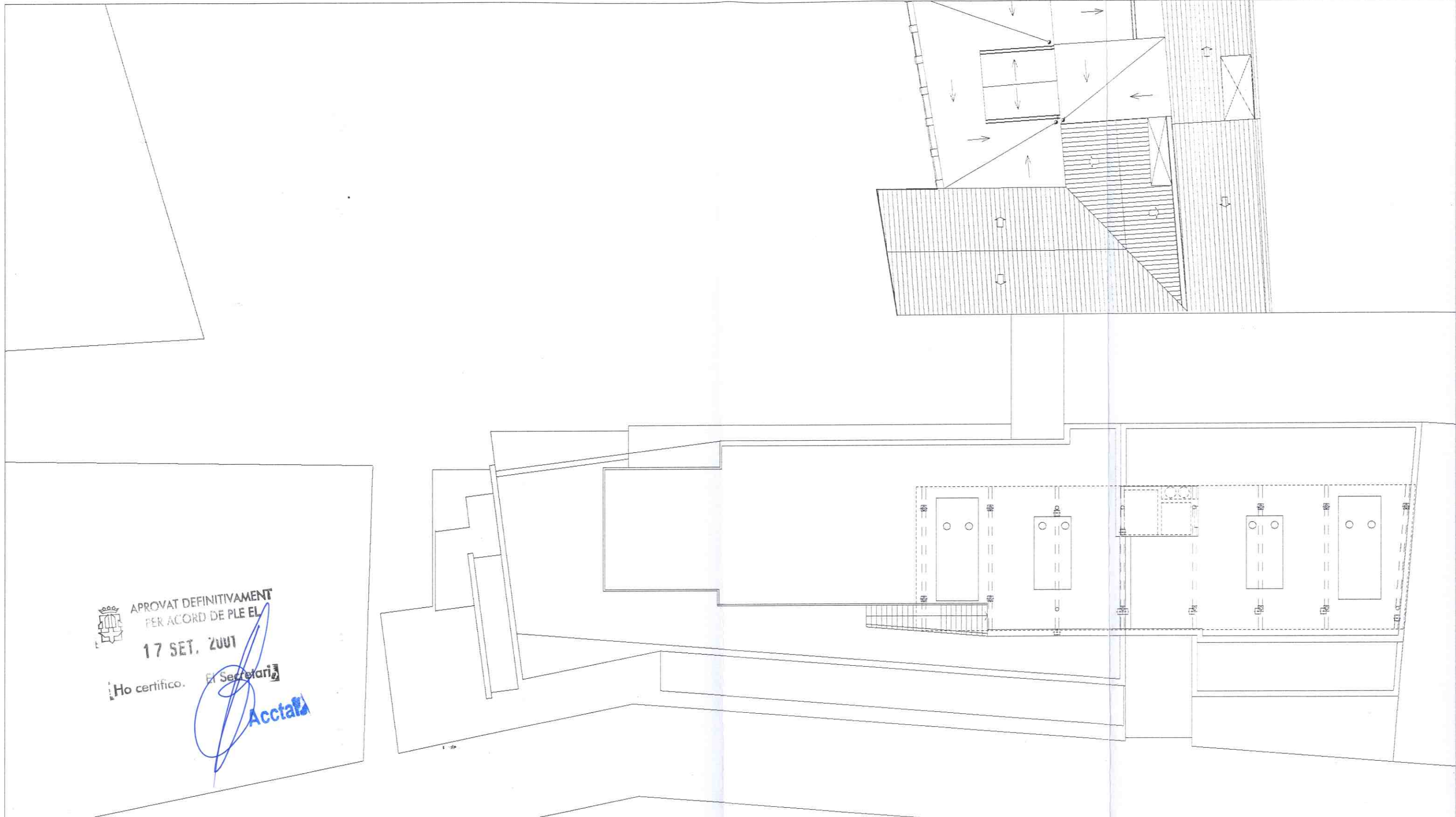
Jul.2001


Fundació Socio sanitària de Manresa

Jaume Espinal i Farré
arquitecte

Superfície construïda: 463 m² 16 llits

[Handwritten signature]




APROVAT DEFINITIVAMENT
 PER ACORD DE PLE EL
17 SET. 2001

Ho certifico. El Secretari





Col·legi d'Arquitectes de Catalunya
VISAT 2001009513 04-06-2001
 Treball : COPIES IDENTIQUES 11892397
 Emplaç. : C/REMEI DE DALT, 8-14
 Municipi: MANRESA
 Client : FUNDACIÓ SOCIOSSANITARIA DE MANRESA



A31/200
 A1 1/100 Planta coberta i instal·lacions 8
 Estudi de Detall
 Centre d'Atenció Primària i Socio sanitària
 Carrer Remei de Dalt, 8-14, Manresa Jul.2001

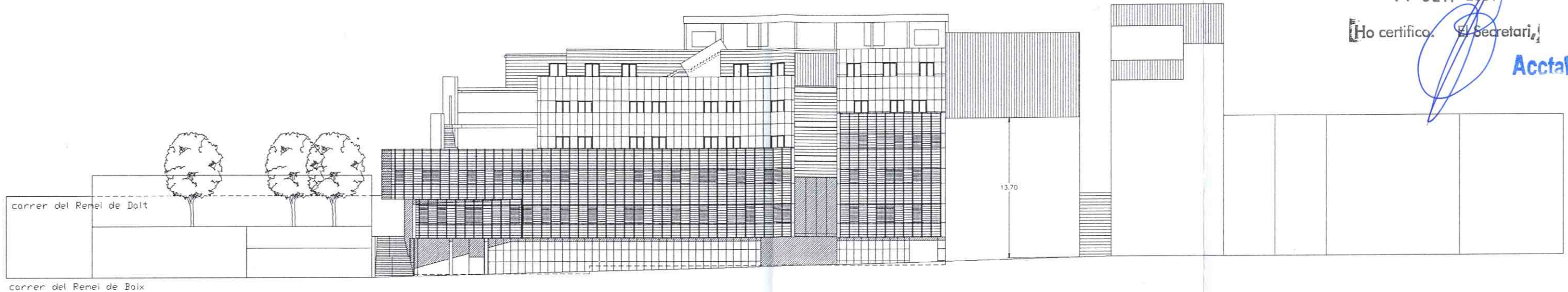
Fundació Socio sanitària de Manresa
 Jaume Espinal i Ferré
 arquitecte

Superfície construïda: 201 m²

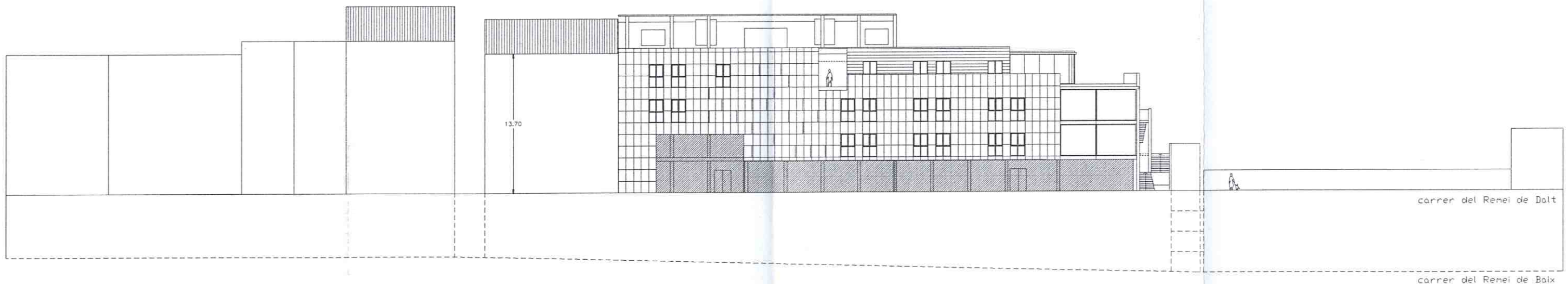

APROVAT DEFINITIVAMENT
 PER ACORD DE PLE EL
17 SET. 2001

Ho certifico, El Secretari,

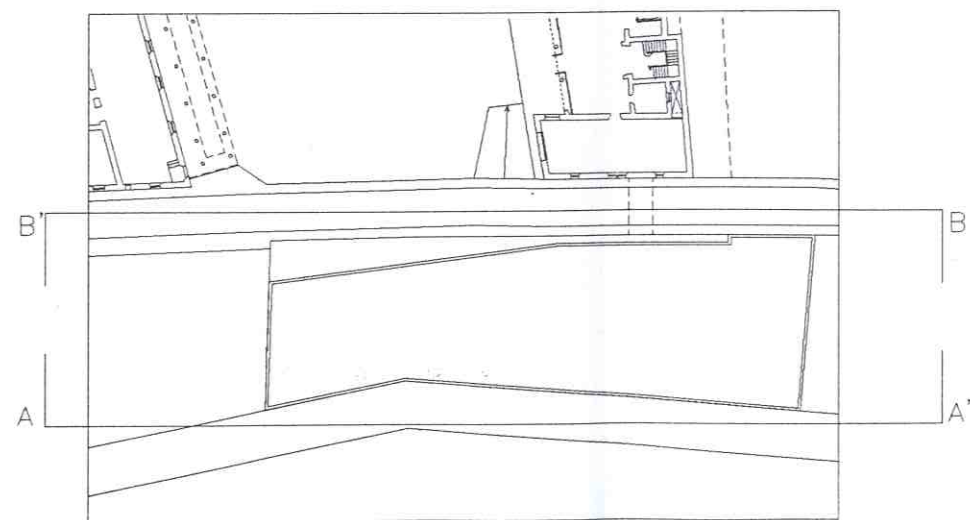
Acctal.



Façana Sud, AA'



Façana Nord, BB'




Col·legi d'Arquitectes de Catalunya
VISAT 2001009513 04-06-2001
 Treball : COPIES IDENTIQUES 11892397
 Emplaç. : C./REMEI DE DALT, 8-14
 Municipi : MANRESA
 Client : FUNDACIÓ SOCIOSANITARIA DE MANRESA



A31/400
 A1 1/200 Façanes 9
 Estudi de Detall
 Centre d'Atenció Primària i Sociosanitari
 carrer Remei de Dalt, 8-14, Manresa Jul.2001
 0107

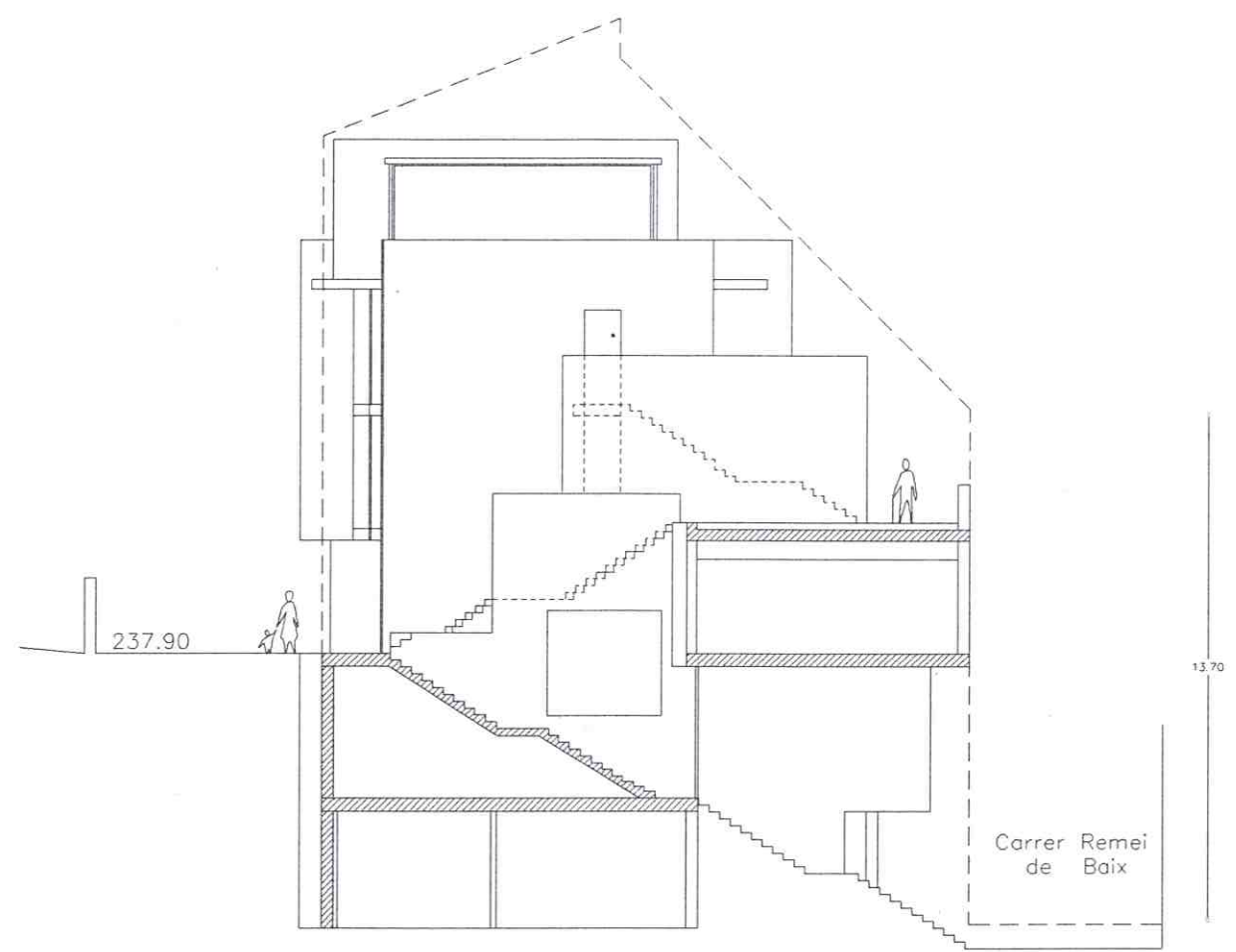
Fundació Sociosanitària de Manresa
 Jaume Espinal i Farré
 arquitecte

APROVAT DEFINITIVAMENT
PER ACORD DE PLE EL

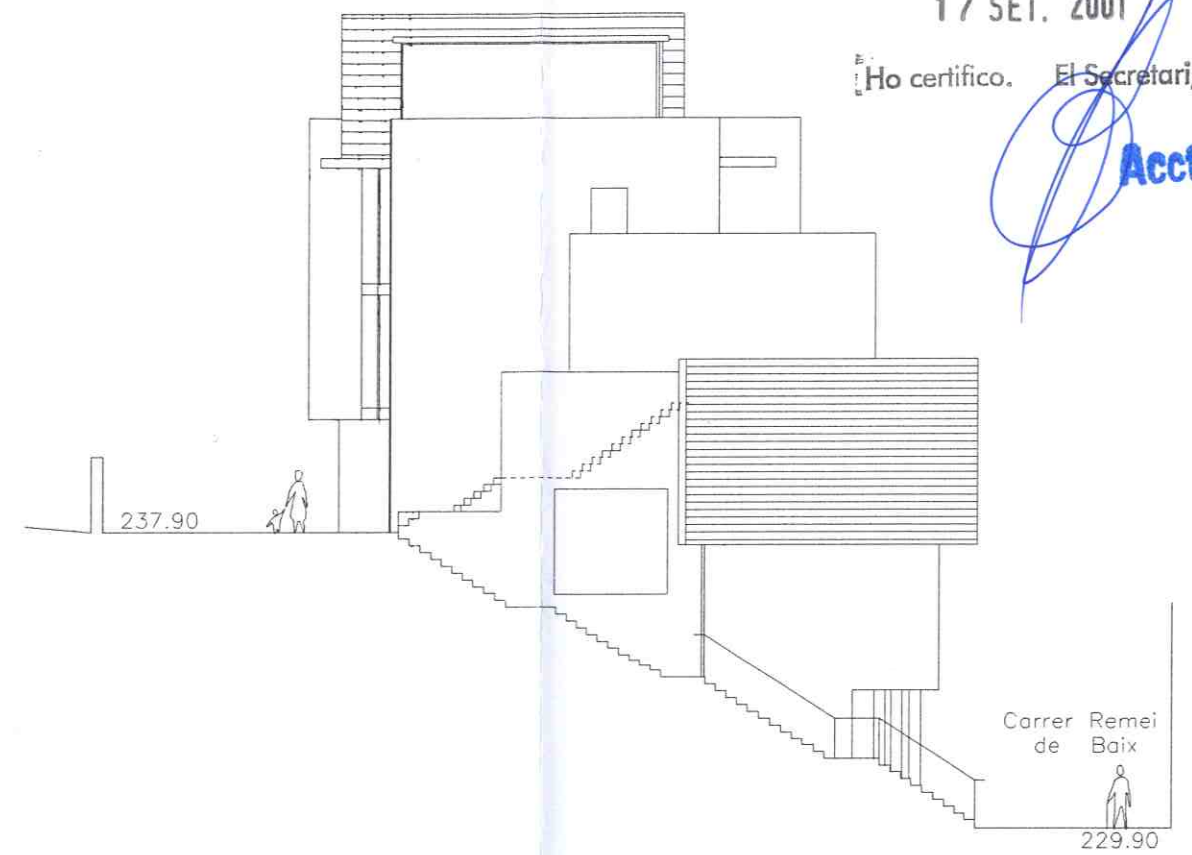
17 SET. 2001

Ho certifico. El Secretari,

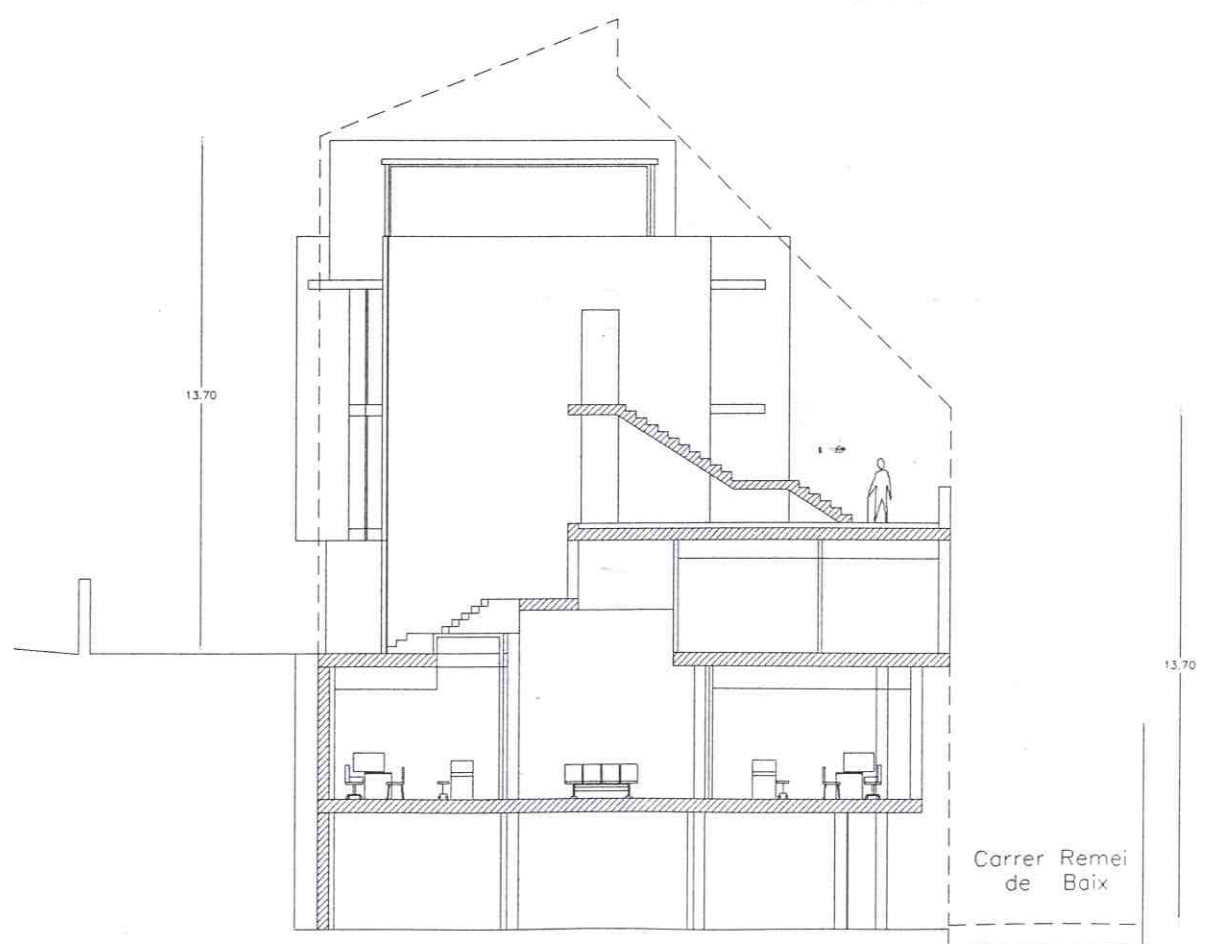
[Handwritten signature]
Acctaf.



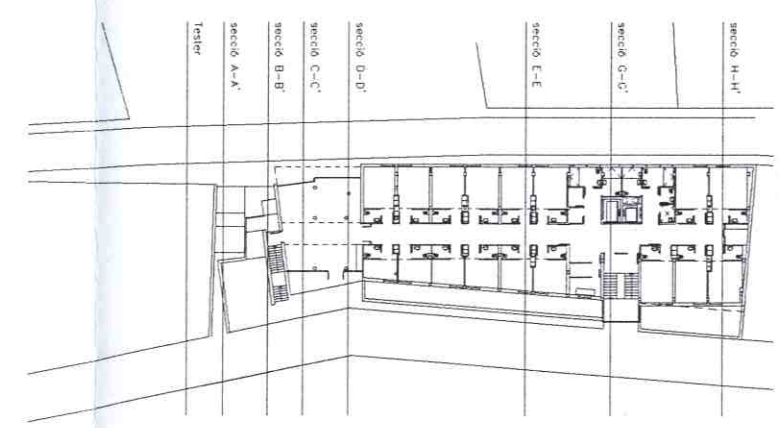
secció A-A'



Tester



secció B-B'

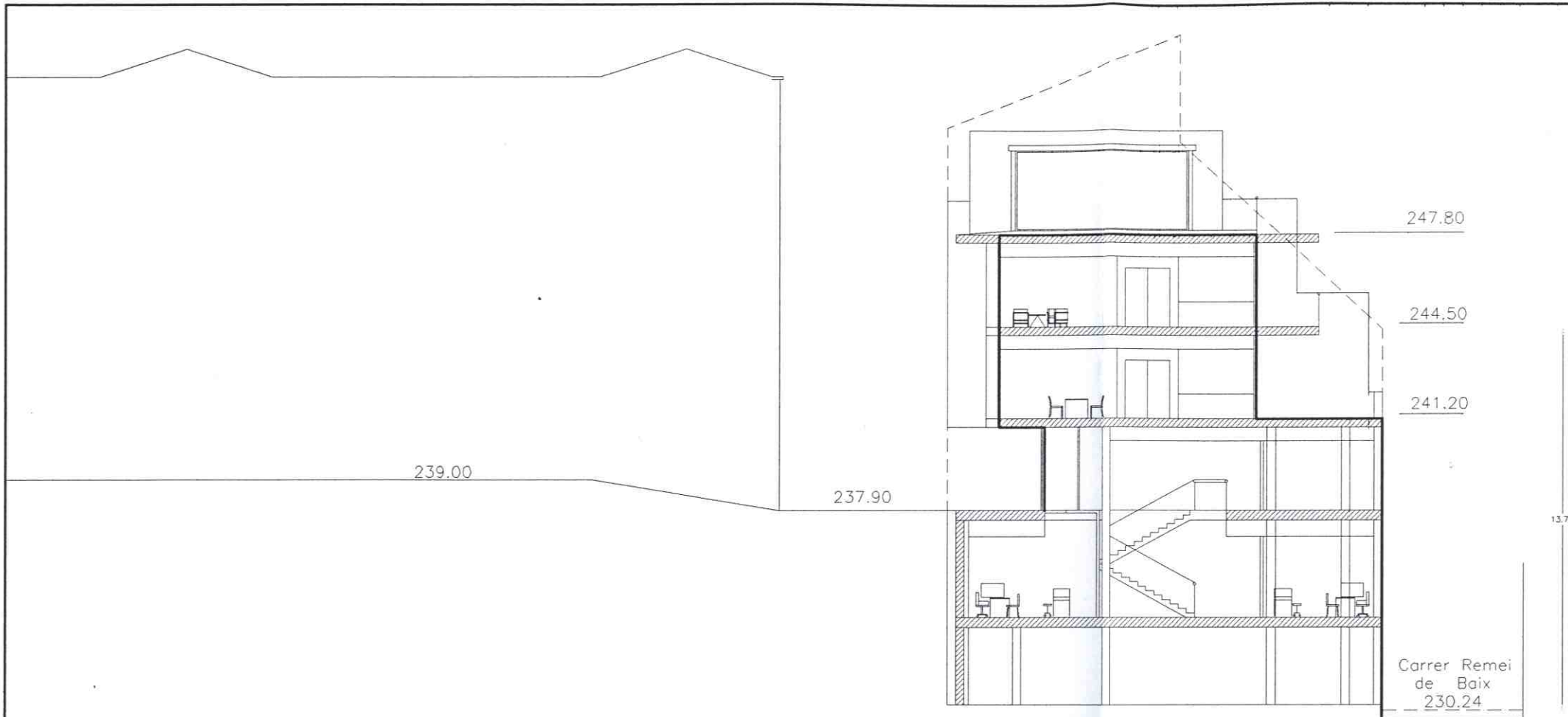


Col·legi d'Arquitectes
de Catalunya
VISAT 2001009513 04-06-2001
Treball : COPIES IDENTIQUES 11892397
Emplaç. : C/ REMEI DE DALT, 8-14
Municipi: MANRESA
Client : FUNDACIÓ SOCIOSANITARIA DE MANRESA

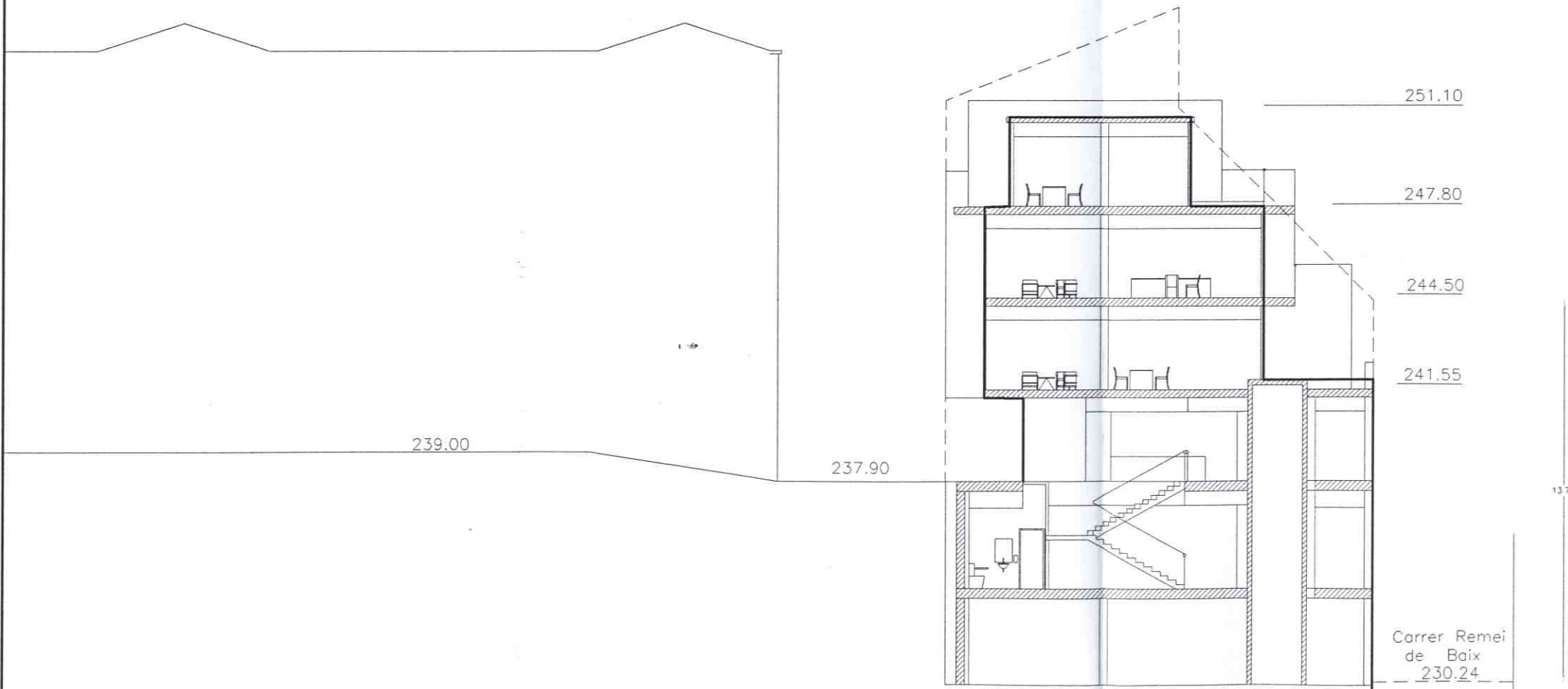


A31/200
A1 1/100 Seccions 10
Estudi de Detall
Centre d'Atenció Primària i Sociosanitari
Carrer Remei de Dalt, 8-14, Manresa Jul. 2001

Fundació Sociosanitària de Manresa
Jaume Espinal i Farré
arquitecte



secció C-C'



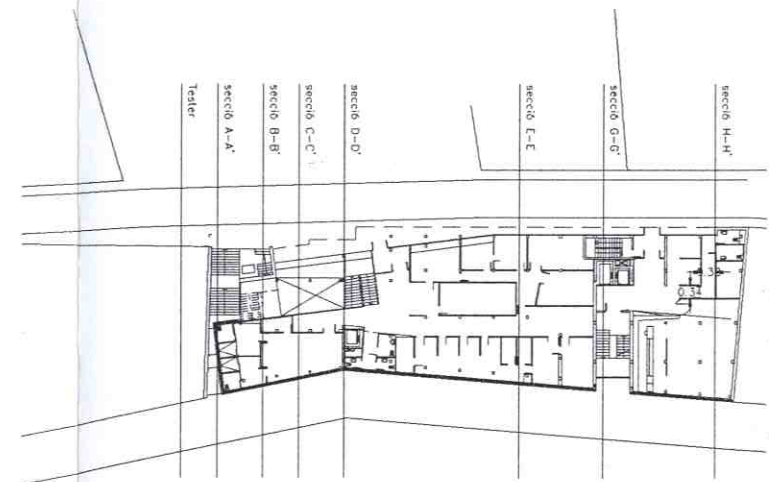
secció D-D'

APROVAT DEFINITIVAMENT
PER ACORD DE PLE EL
17 SET. 2001

Ho certifico. El Secretari

[Handwritten signature]
Acctal.

Col·legi d'Arquitectes
de Catalunya
VISAT 2001009513 04-06-2001
11892397
Treball : COPIES IDENTIQUES
Emplaç. : C/.REMEI DE DALT,8-14
Municipi : MANRESA
Client : FUNDACIÓ SOCIO SANITARIA DE MANRESA



A31/200
A1 1/100 Seccions 11
Estudi de Detall
Centre d'Atenció Primària i Socio sanitària
0107 Carrer Remei de Dalt, 8-14, Manresa Jul.2001

Fundació Socio sanitària de Manresa

Jaume Espinal i Farré
arquitecte

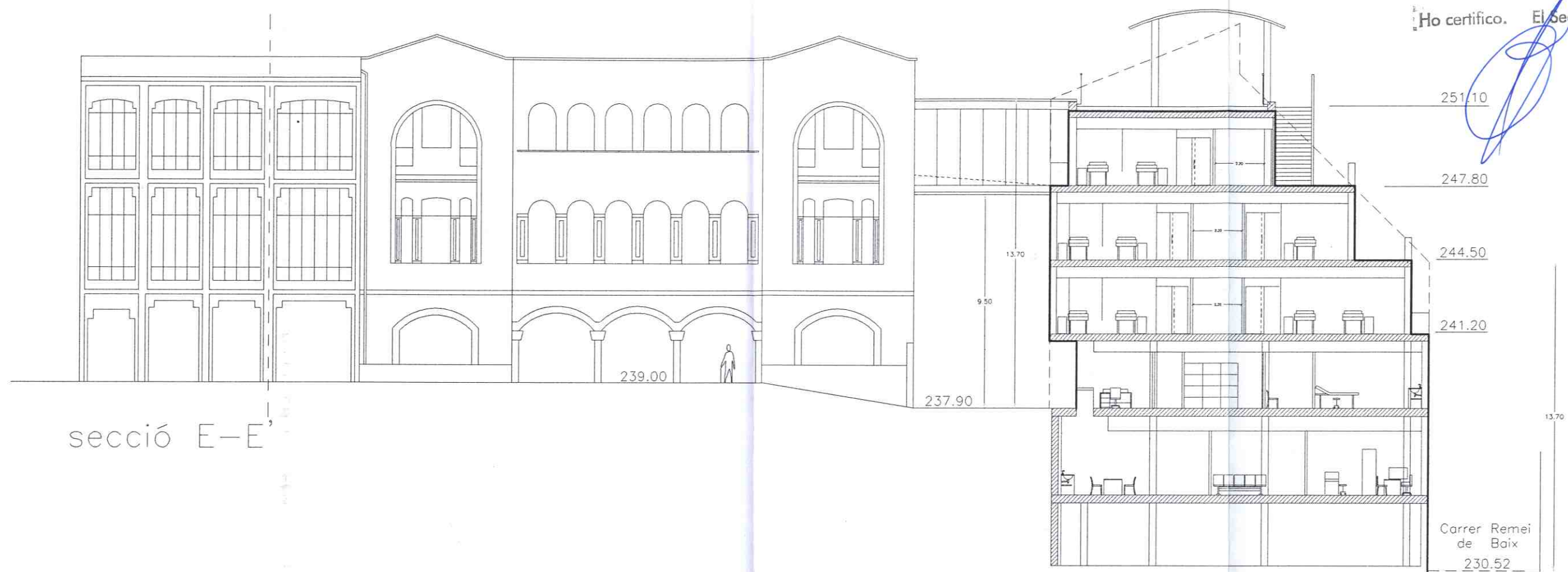
[Handwritten signature]

APROVAT DEFINITIVAMENT
PER ACORD DE PLE EL

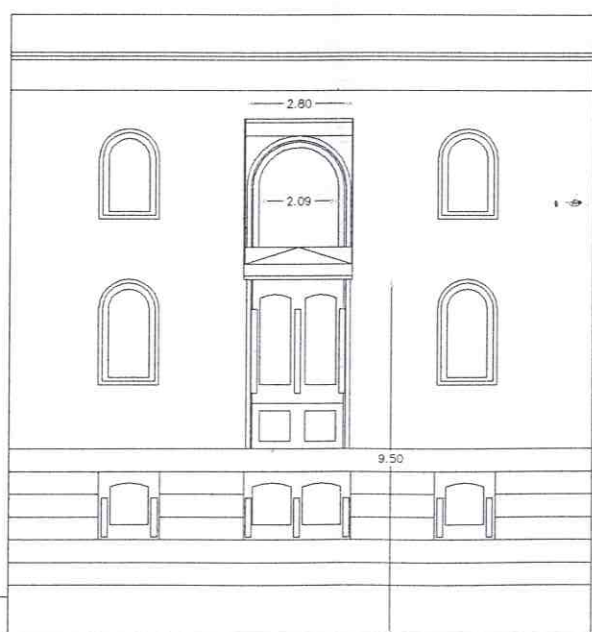
17 SET. 2001

Ho certifico. El Secretari,

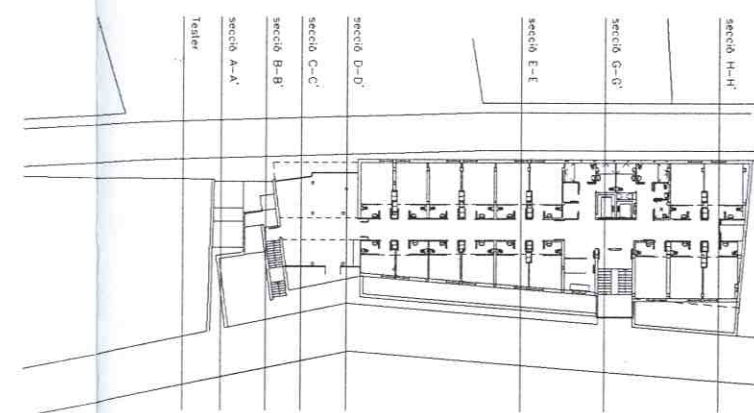
Acctal.



secció E-E'



alçat carrer Remei de Dalt



Col·legi d'Arquitectes
de Catalunya
VISAT 2001009513 04-06-2001

Treball : COPIES IDENTIQUES 11892397

Emplaç. : C/.REMEI DE DALT, 8-14
Municipi: MANRESA

Client : FUNDACIÓ SOCIO SANITARIA DE MANRESA



A31/200
A1 1/100 Seccions

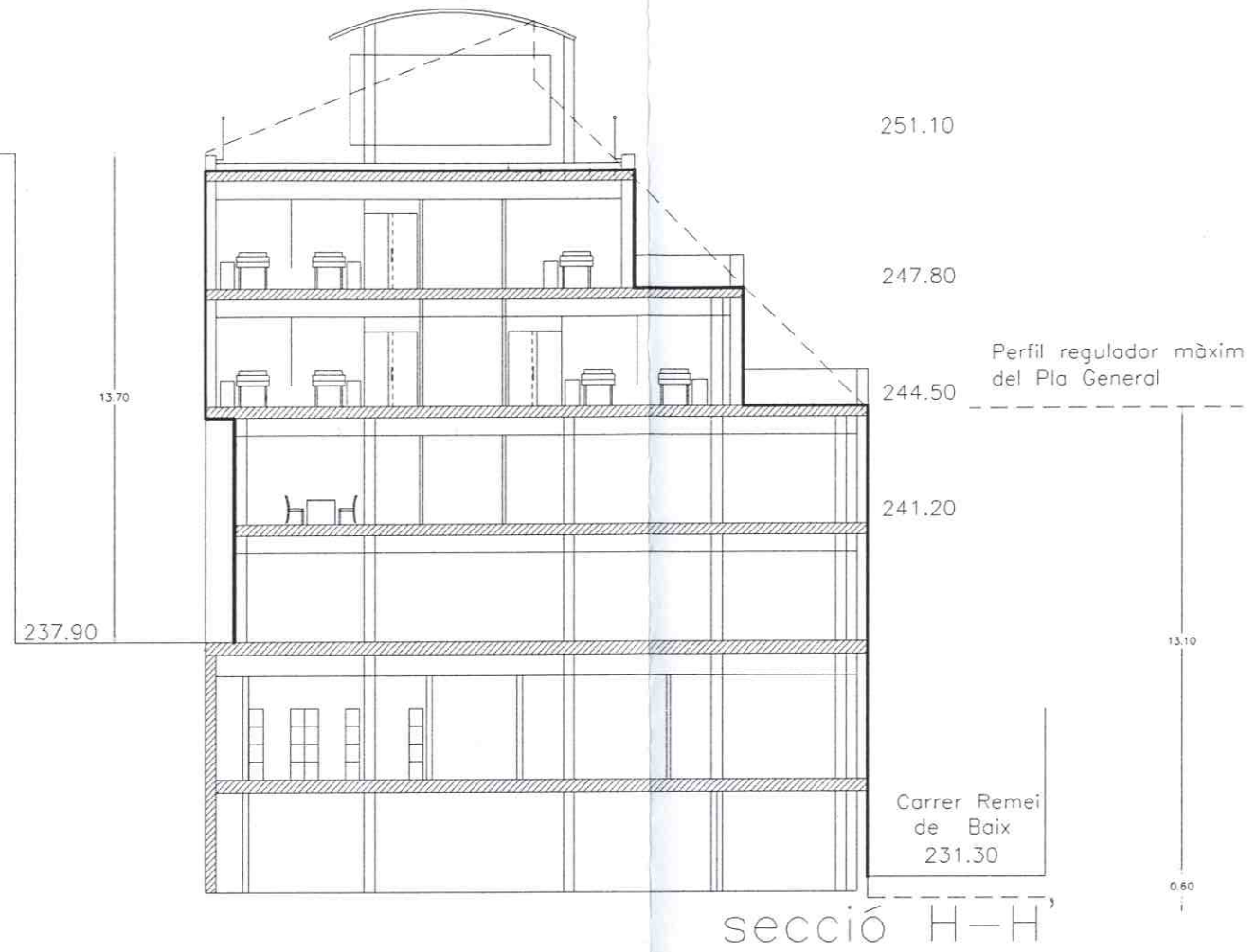
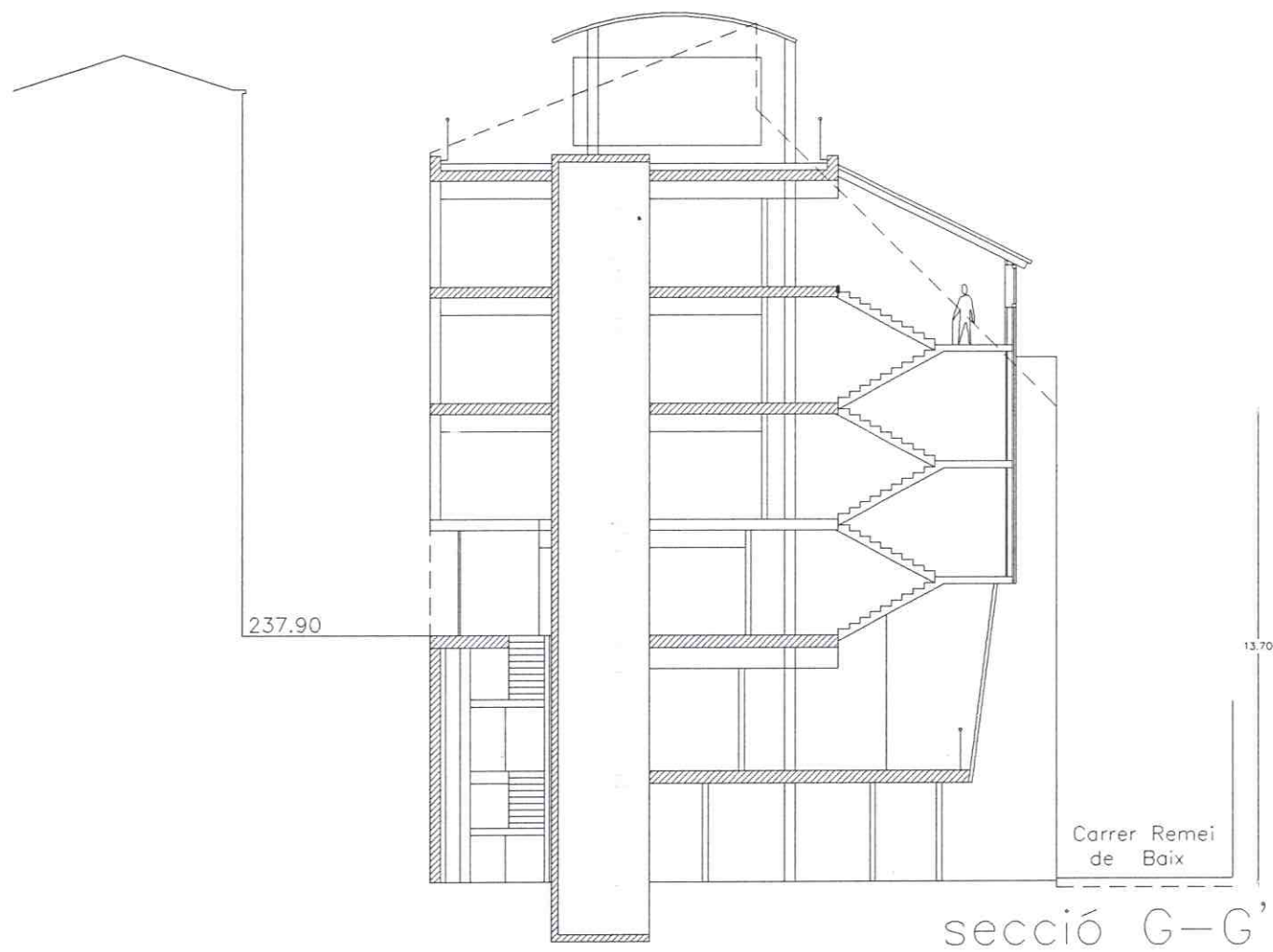
12


Estudi de Detall
Centre d'Atenció Primària i Sociosanitari
Carrer Remei de Dalt, 8-14, Manresa Jul.2001

Fundació Sociosanitària de Manresa

Jaume Espinal i Farré
arquitecte

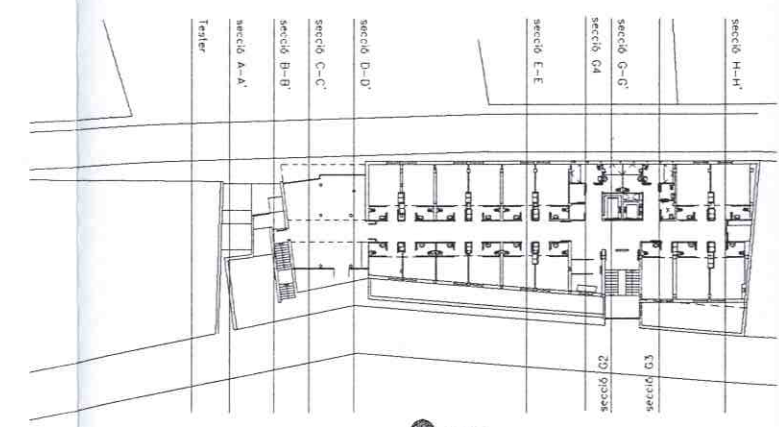
BASIC.dwg




 APROVAT DEFINITIVAMENT
 PER ACORD DE PLE EL
 17 SET. 2001

Ho certifico. El Secretari, **Acctal.**


 Col·legi d'Arquitectes
 de Catalunya
VISAT 2001009513 04-06-2001
 Treball : COPIES IDENTIQUES 1189239-7
 Emplaç. : C/.REMEI DE DALT,8-14
 Municipi: MANRESA
 Client : FUNDACIÓ SOCIOSANITARIA DE MANRESA



A31/200
 A1 1/100 Seccions 13
 Estudi de Detall
 Centre d'Atenció Primària i Sociosanitari
 Carrer Remei de Dalt, 8-14, Manresa Jul.2001
 Fundació Sociosanitària de Manresa
 Jaume Espinal i Farré
 arquitecte