

PROTOCOL D'ACTUACIÓ
CONTRA LA VIOLÈNCIA DOMÈSTICA
A LA CIUTAT DE MANRESA I EL BAGES

| | |
|--|----|
| 0. PRESENTACIO | 5 |
| 1. MARC TEORIC | |
| 1.1 <u>Del fenomen de la violència domèstica</u> | 7 |
| 1.1.1 Conceptes bàsics | 7 |
| 1.1.2 La importància del context social | 8 |
| 1.1.3 Característiques de la violència domèstica | 11 |
| 1.2 <u>El marc legal contra la violència domèstica en l'ordenament jurídic del nostre àmbit d'aplicació</u> | |
| 1.2.1 La Constitució Espanyola de 1978 | 17 |
| 1.2.2 El tractament jurídic a l'àmbit penal | 18 |
| 1.2.3 El tractament jurídic a l'àmbit civil | 21 |
| 2. CONFIGURACIÓ I DEFINICIÓ DEL PROTOCOL D'ACTUACIÓ CONTRA LA VIOLÈNCIA DOMÈSTICA | |
| 2.1 <u>Definició</u> | 24 |
| 2.2 <u>Agents implicats en el circuit</u> | 25 |
| 2.3 <u>Procés d'elaboració del protocol</u> | 26 |
| 2.4 <u>Abast del circuit i població a qui va dirigida</u> | 28 |
| 2.5 <u>Objectius</u> | 28 |
| 2.6 <u>Estratègies globals del protocol</u> | 29 |
| 2.7 <u>Vigència i revisió del protocol</u> | 30 |

3. PROTOCOL D'ACTUACIÓ I COORDINACIÓ DELS AGENTS IMPLICATS DAVANT DE LA VIOLÈNCIA DOMÈSTICA.

3.1 Canal d'entrada i detecció de la situació d'abús 31-37

| | |
|---|----|
| — Policia Local de Manresa | 31 |
| — Mossos d'Esquadra. Regió Policial Central | 32 |
| — Xarxa assistencial de Manresa de la Fundació Althaia | 32 |
| — Àrees Bàsiques de Salut de l'Institut Català de la Salut al Bages | 34 |
| — Programa de Salut i Atenció a la Dona de l'ICS (PSAD.ASSIR) | 34 |
| — Punt d'Informació i Atenció a la Dona de l'Ajuntament de Manresa | 35 |
| — Serveis Socials d'Atenció Primària de Manresa | 35 |
| — El Consell Comarcal. Els serveis socials d'Atenció Primària (SSAP) dels municipis de la comarca del Bages | 36 |
| — Jutjats i Fiscalia | 36 |
| — Col·legi d'Advocats de Manresa. | 36 |

3.2 Demanda expressada

3.2.1 Demanda en situació de crisi

| | |
|---|----|
| 3.2.1.1 Definició | 38 |
| 3.2.1.2 Objectius | 39 |
| 3.2.1.3 Estratègies | 40 |
| 3.2.1.4 Circuit d'intervenció | 41 |
| 3.2.1.5 Pautes i acords dels agents implicats | 42 |
| — Xarxa assistencial sanitària | 43 |
| — La Xarxa policial de recursos | 48 |
| — La Xarxa de Recursos de caràcter legal i judicial | 55 |
| — La Xarxa de Recursos socials d'atenció Primària | |
| - De Manresa | 61 |
| - Dels municipis de la comarca del Bages | 66 |

| | | |
|--------------|---|-----|
| 3.2.2 | Demanda expressada no en situació de crisi | |
| 3.2.2.1 | Definició | 72 |
| 3.2.2.2 | Objectius | 72 |
| 3.2.2.3 | Estratègies | 73 |
| 3.2.2.4 | Criteris i pautes d'atenció dels agents implicats en la intervenció | 75 |
| | — Punt d'Informació i Atenció a la Dona (PIAD) | 75 |
| | — Serveis Socials de Primària | 76 |
| | — Equips d'Atenció Primària de Salut | 79 |
| | — Programa Sanitari d'atenció a la Dona. Assistència a la Salut Sexual i Reproductiva (PSAD-ASSIR). | 80 |
| | — Departament de Salut Mental | 81 |
| | — Grup d'Atenció a la Víctima | 82 |
| | — Altres | 82 |
| 3.3 | <u>Demanda no expressada</u> | |
| 3.3.1 | Definició | 83 |
| 3.3.2 | Objectius | 83 |
| 3.3.3 | Estratègies de detecció | 83 |
| 3.3.4 | Observacions i recomanacions en l'actuació | 84 |
| 3.4 | <u>Circuit de la violència domèstica.</u> | 85 |
| 4. | ANNEXOS | |
| | Annex 1 Adreces i horaris dels serveis | 87 |
| | Annex 2 Participants en l'elaboració del protocol | 106 |
| | Annex 3 Entrevista especialitzada; recomanacions d'ús | 113 |
| 5. | BIBLIOGRAFIA | 123 |

0 PRESENTACIÓ

Segons la declaració aprovada a la **IV Conferència Mundial de les Dones** de Beijing celebrada l'any 1995, s'entén per violència contra les dones tot aquell acte que té com a resultat possible o real un dany de naturalesa física, sexual o psicològica, incloent les amenaces, la coerció o la privació arbitrària de la llibertat, ja sigui en l'àmbit de la vida pública o en l'àmbit de la vida privada. Aquests acords signifiquen el reconeixement a nivell internacional que la violència contra les dones esdevé un gran obstacle per assolir la igualtat d'oportunitats entre homes i dones i dificulta així l'avenç de les dones a les diferents societats.

A nivell europeu i estatal, un dels objectius estratègics del **IV Programa Europeu d'Acció Comunitària per la Igualtat d'Oportunitats** (1996-2000) i del **V Programa Europeu d'Acció Comunitària per la Igualtat d'Oportunitats** (2001-2003), és l'adopció de mesures integrades per prevenir i eliminar la violència contra les dones. Les mesures que es proposen a nivell europeu s'adopten també a nivell estatal i queden recollides en el **IV Pla d'Igualtat d'Oportunitats entre Homes i Dones** (2003-2006). A Catalunya, es reflecteixen en el **Pla Integral de Prevenció de la Violència de Gènere i d'Atenció a les Dones que la pateixen**, aprovat per la Generalitat de Catalunya per al període 2002-2004.

El Pla d'actuació Municipal de l'Ajuntament de Manresa vigent per al període 2004-2007, estableix com a prioritat en les polítiques de la dona impulsar un protocol d'actuació en casos de violència de gènere a l'àmbit familiar.

Aquestes declaracions institucionals reconeixen que el maltractament contra les dones va més enllà de l'excepcionalitat dels casos individuals i que són un fenomen social que cal tractar de forma integrada. Tenint en compte que ens trobem davant d'una problemàtica complexa i multicausal, cal adoptar mesures integrades.

L'administració local és la més propera a la ciutadania i pel que fa al fenomen de la violència contra les dones és un dels espais d'actuació, però no l'únic. L'abordatge integral del problema requereix de la col·laboració i la coordinació de tots els agents socials i professionals implicats, per així optimitzar els recursos, aglutinar esforços i, en definitiva, millorar la intervenció i, a través d'aquesta, la situació de les dones.

La finalitat del protocol que ara presentem és la d'englobar, sensibilitzar i activar de forma coordinada el màxim d'àmbits implicats en l'atenció a les dones maltractades en el seu territori d'aplicació.

Com a instrument d'intervenció, aquest protocol, fixa primer el marc teòric on s'enquadra, descriu el seu procés d'elaboració, i abordar després l'actuació dels agents i serveis que en formen part.

1. MARC TEÒRIC

1.1 Del fenomen de la violència domèstica

El fenomen de la violència contra les dones es produeix, en un grau més o menys important, en totes les societats, amb les inevitables variacions culturals, alhora que en totes classes socials i diferents nivells educatius.

Aquesta violència pot generar danys a molts nivells, i és per això que cal aprofundir en les seves causes i conseqüències reals, així com en les mesures necessàries per combatre-la i prevenir-la.

1.1.1 Conceptes bàsics

La **violència contra les dones** constitueix una manifestació de les relacions de poder històricament desiguals entre l'home i la dona, ja que és un dels mecanismes socials fonamentals pels quals es força la dona a una situació de subordinació envers l'home. Per violència contra les dones s'entén tot acte de violència basat en la pertinença al sexe femení que tingui o pugui tenir com a resultat un dany o patiment físic, sexual i psicològic per a la dona, així com les amenaces de tals actes, la coacció o la privació arbitrària de la llibertat, tant si es produeix en la vida pública com en la vida privada.

La violència contra les dones inclou **la violència familiar**, que es produeix dins la família, i són aquelles formes d'abús que tenen lloc en les relacions entre membres d'una família (també ex-parelles/ex-companys). Per relació d'abús entenem aquella forma d'interactuar en què, en un context de desequilibri de poder, una de les parts es comporta de tal manera que, per acció o per omissió, ocasiona mal físic i/o psicològic a un altre membre. Cal destacar, en aquest sentit, que la definició s'aplica quan la relació d'abús és crònica, permanent o periòdica. Aquesta definició fa referència també a la violència i abusos que pateixen les

dones a mans dels seus marits/companys o exmarits/excompanys com a forma més habitual, però també la que reben a mans d'altres membres de la família (pares - filles; fills - mares, etc.). De manera més operativa, aquesta violència sovint ha rebut el nom de **violència domèstica**, per posar de relleu que allí on les dones i les nenes haurien de sentir-se més segures, la família, es converteix en el lloc on sovint pateixen el terror de l'abús físic, psicològic, sexual, econòmic i social.

1.1.2 La importància del context social

Per comprendre el fenomen de la violència contra les dones i, en el seu cas específic, dins l'àmbit familiar, cal analitzar les seves causes i la seva vinculació amb l'organització social en què s'ordenen la major part de les cultures i la seva manifestació en l'àmbit més bàsic: la família. Prenent com a model per a aquesta anàlisi la perspectiva ecològica (Corsi 1995) trobem que:

El context més ampli (**macrosistema**) ens remet a les formes d'organització social, els sistemes de creences i els estils de vida que prevalen en una cultura o subcultura particular. Són patrons generalitzats que impregnen els diferents estaments d'una societat. Les creences culturals associades al problema de la violència familiar les podem definir en l'entorn més ampli com a "**societat patriarcal**", dins de la qual el poder conferit a l'home sobre la dona i als pares per sobre dels fills és l'eix que estructura els valors promulgats històricament per la nostra societat occidental. El sistema de creences patriarcal es fonamenta en un model de família vertical, amb un vèrtex constituït pel "cap de família", que sempre és el pare, i estrats inferiors en els quals s'ubiquen la dona i els fills. Dins d'aquesta estratificació, el subsistema filial també reconeix un cert grau de diferenciació basada en el gènere, ja que els fills homes són més valorats, i per tant obtenen més poder que les filles dones.

Dins aquest model vertical trobem una concepció **del poder i l'obediència en el context familiar**. Les formes més rígides del model suposen una obediència automàtica i incondicional de la dona envers el marit i dels fills cap als pares.

Aquest sistema de creences va donant forma als conceptes de rols familiars, drets i responsabilitats dels membres d'una família. Les creences culturals sobre què és un home inclou l'**estereotip de la masculinitat**, que associa l'home amb la força. Per tant, es percep com a possible l'ús de la força per a la resolució dels conflictes. Des de que són infants, s'indueix als nens a resoldre els problemes mitjançant actituds competitives i a imposar-se als altres. En contrapartida, l'**estereotip de la feminitat** és culturalment percebut com més dèbil i per tant, se l'associa a conceptes com la dolçor, la submissió i l'obediència. **Les definicions culturals, sobre el que significa ser dona o nena, i home o nen, conjuntament amb la concepció sobre la família, tenen una relació directa en l'anàlisi del problema de la violència familiar, ja que proporcionen el marc més general en el qual transcorre el problema.**

Per altra banda, els valors culturals no neixen directament en les persones, sinó que es troben mediatitzats per un seguit d'espais que constitueixen l'entorn social més visible: les institucions educatives, recreatives, laborals, religioses, judicials, etc., les quals, des d'una perspectiva ecològica, constitueixen l'**exosistema**.

L'estructura i el funcionament d'aquests entorns juguen un paper decisiu per afavorir la realimentació permanent del problema de la violència en la família. En primer lloc cal considerar la denominada "**legitimació institucional de la violència**". Això succeeix quan les institucions reproduïxen en el seu funcionament intern el **model de poder vertical i autoritari**, i d'una manera o altra, acaben utilitzant mètodes violents per resoldre conflictes institucionals. Això, finalment es transforma en un espai simbòlic propici per a l'aprenentatge i/o la legitimació de les conductes violentes en l'esfera individual.

Les investigacions en l'àmbit de la violència familiar han demostrat que existeixen factors de risc fortament associats amb el problema, com ara l'estrès econòmic, l'atur, l'alcoholisme i altres addicions etc. Cal subratllar que cap d'aquests factors

és, per si mateix, causa de la violència intrafamiliar, però són components que augmenten el risc quan es combinen amb altres factors.

Un aspecte important a comentar és el fenomen de la **victimització secundària**. Es denomina així a les diferents formes mitjançant les quals una persona que està sent victimitzada en el context familiar, torna a ser victimitzada quan recorre a institucions o professionals buscant ajuda. És possible que els professionals i les institucions, impregnats dels mites i estereotips culturals entorn el tema de la violència familiar, donin respostes inadequades a aquells que demanen ajuda, per exemple, buscant la culpabilitat en la víctima o restant importància al problema. Les intervencions errònies sovint tendeixen a agreujar la situació de les persones en risc, i en alguns casos poden posar la seva vida en perill.

Finalment, cal considerar els elements estructurals de la família i els patrons d'interacció familiar (**microsistema**). Els estudis realitzats amb famílies que presenten problemes de violència mostren un predomini **d'estructures familiars autoritàries**, en les quals la distribució del poder segueix els paràmetres dictats pels estereotips culturals i hi ha un aprenentatge de rols estereotipats. Habitualment, aquest **estil verticalista** no és percebut per una mirada externa, ja que la imatge social de la família pot ser totalment diferent de la imatge privada.

Freqüentment, en els antecedents d'aquells que estan involucrats en relacions violentes hi trobem un elevat percentatge de contextos violents en les famílies d'origen. Els homes violents sovint han estat nens maltractats o, almenys, testimonis de la violència del seu pare cap a la seva mare. Les dones maltractades sovint també tenen històries de maltractaments a la infància. La violència en la família d'origen ha servit de model de resolució de conflictes interpersonals i ha facilitat la "normalització" de la violència: la constància d'aquestes conductes, percebuda al llarg de la vida, les ha convertides en una cosa corrent, fins a tal punt que moltes dones no són conscients dels maltractaments de què són víctimes, i

molts homes no entenen què passa quan se'ls adverteix que les seves conductes provoquen un dany.

En el fons hi ha un factor que és comú a tots aquells que han sofert situacions de violència, siguin homes o dones: la baixa autoestima. Però per efecte de la socialització de gènere es manifesta diferent segons el sexe: en les dones, incrementa els sentiments d'indefensió i culpabilitat; i en els homes, activa els mecanismes que els porten a estructurar una imatge externa "dura".

1.1.3 Característiques de la violència domèstica

Per poder comprendre la dinàmica de la violència domèstica es necessari considerar quatre factors:

a) El seu caràcter cíclic

En respecte a aquest factor s'ha descrit el que s'anomena "**cicle de la violència**" i que s'estructura en tres fases:

1º Fase: "Acumulació de tensions", en la qual es produeix una successió de petits episodis que porta freqüències continus i permanents entre els membres de la parella, amb un increment constant de l'ansietat i l'hostilitat. La tensió generalment s'inicia en l'agressor i pot ser d'origen extern (problemes de la feina, situacions d'estrès, etc.), o de frustració respecte a la seva relació, o d'experiències viscudes en les respectives famílies d'origen respecte a les formes de resoldre els conflictes. La dona intenta controlar tota aquesta situació per impedir que l'home descarregui en ella o els fills, sense adonar-se'n que no depèn d'ella si no de l'agressor.

2ª Fase: "Episodi agut" o "esclat de la violència", en la qual la tensió que s'havia anat acumulant dona lloc a una explosió de violència, que pot variar en

gravetat. És l'episodi violent i el moment de crisi. Generalment l'agressió és cap a la dona (que és qui es percep com a més indefensa generalment), però també pot ser cap als fills, persones grans amb qui es convisqui, els animals domèstics o simplement trencar objectes.

3ª Fase: “Penediment i Reconciliació”, en la qual es produeix el penediment per part de l'agressor i comporta una demanda de disculpes a la dona i el compromís de que no tornarà a passar. Es dona la manipulació emocional, l'expressió de la necessitat que té d'ella i la promesa de canviar. Aquesta tercera fase té un efectes diferents sobre la dona i sobre l'home. Sobre la dona actua com un **element de reforç en el manteniment de la situació**, ja que l'home li fa creure que realment ell canviarà, alhora que la involucra en l'acte abusiu, fent que ella se senti també culpable de l'incident. Això és possible perquè s'ha donat abans un procés de devaluació de l'autoestima de la dona, mitjançant abusos psicològics que de vegades són difícils de detectar però que vulnereu greument la confiança de la dona vers els seus sentiments i emocions. D'altra banda, l'home queda reforçat en la seva conducta, atès que ell mateix no vol identificar-la com a violenta, i el perdó o la por de la dona li permeten no haver de qüestionar-se les seves accions.

Tot seguit es torna a iniciar el cicle, seguint una pauta que es pot cronificar i intensificar amb el temps. Cal, però, fer unes observacions, ja que si bé aquest cicle és fàcilment identificable en les famílies establertes, és a dir, on hi ha una convivència continuada, pot ser que no sigui tan fàcil de detectar en les parelles que no conviuen, cosa que no vol dir que no es produeixi, si no que pot ser que es manifesti de formes diferents, o que no tingui unes fases tan estructurades. També és necessari considerar que aquest cicle es pot allargar fins i tot després de la separació, ja que, com molt bé sabem, el vincle entre els membres de la parella no s'acaba llavors.

b) La intensitat creixent

Respecte al segon factor es pot descriure una **escalada de violència**. Aquesta escalada es pot iniciar amb una violència subtil, que pren la forma d'agressió i/o maltractament psicològic. Aquestes conductes provoquen en la víctima un progressiu debilitament de les seves defenses psicològiques, com per exemple: por a dir alguna cosa per temor a les crítiques, sentiment de debilitat, simptomatologia depressiva,...

Més endavant pot aparèixer la violència verbal, que reforçarà l'agressió psicològica. L'agressor insulta i denigra a la víctima, l'ofèn, la crítica. S'inicien les amenaces d'homicidi, la culpabilitza de tot i es va creant un clima de por constant. L'estat de debilitació psicològic és important i apareix el desequilibri emocional.

És en aquest punt que es pot donar pas a la violència física. Aquesta es pot iniciar amb fortes apretades al braç, amb pessics forts, empentes, tibades de cabell, i va augmentant a bufetades per passar a patades, cops de puny, fins que s'arriba a la utilització d'objectes per ferir (pals, navalles, etc.). Cal tenir en compte que enmig de tota aquesta agressió hi ha sovint l'exigència a tenir contactes sexuals forçats, violacions, etc. Aquesta escalada creixent pot acabar en homicidi o bé suïcidi.

c) La tipologia de la violència

La violència domèstica pot estar revestida de diferents formes:

- **Maltractaments psicològics:** cal tenir en compte que l'abús sempre té un component de tipus emocional i per tant psicològic. Sovint és el primer tipus d'abús i maltractament que apareix en la relació i es caracteritza per emetre de forma constant i habitual: desvaloritzacions, crítiques, conductes controladores, culpabilitzacions, etc., de l'home cap a la dona.

- **Maltractaments físics:** les conductes abusives són físiques i el seu augment progressiu situa la dona en perill per la seva integritat física.
- **Maltractaments sexuals:** aquest tipus de maltractament pot fer referència a imposar pràctiques sexuals percebudes de forma negativa o degradant per la víctima, forçar el contacte sexual, violacions, etc.

Es poden donar tots els tipus de maltractaments a la vegada i incloure'n d'altres de caire social, econòmic, etc.

d) Procés de les dones maltractades

La importància del desenvolupament del vincle amb l'agressor es posa de relleu en el procés de les dones que es troben en situacions de violència domèstica.

Etapes del procés respecte a la violència marital

1. ANTECEDENTS:

- **INFANCIA:** experiències a l'entorn de la família d'origen (testimonis de violència, socialització genèrica tradicional, carències afectives, autoritarisme familiar, maltractaments,...).
- **ADOLESCÈNCIA:** característiques del prometatge (gelosia extrema, control físic i social, violència psicològica,...). Relacionat també amb la situació familiar.

2. INSTAL·LACIÓ:

Inici del cicle de violència: primer episodi de violència física, violència psicològica, primer embaràs. Poden aparèixer les primeres demandes d'ajut

(arrel de les microcrisis), però generalment no es dona el procés d'identificació per part de la dona.

3. CRONIFICACIÓ:

Cicle de la violència agreujat (episodis més freqüents, agressions més greus, diverses formes d'abús, efectes directes o indirectes sobre altres membres de la família,...), demandes d'ajut en funció del cicle de violència, efectes de la síndrome de la dona maltractada, pèrdua de la salut física i/o psíquica, aïllament familiar o social,...

4. CRISI:

No es considera pròpiament una fase, si no que es pot donar al llarg de les dues fases anteriors, abans s'hauran donat les microcrisis. Es caracteritza per produir-se el procés d'identificació, generalment degut a detonants greus (maltractes als fills, intent d'homicidi, agressions molt greus, violacions,...), així com els intents de separació legal. És generalment en aquest moment quan acudeixen a demanar ajut de manera urgent. En aquest punt és molt importància l'entorn de suport per poder sostenir la crisi, tot i que generalment està ja molt desgastat, inclòs el professional.

5. RECUPERACIÓ:

Situació de perill arrel del trencament de la relació (persisteix el cicle de la violència), dificultats en relació amb els factors socials (procés judicial, problemes laborals, econòmics, protecció,...), estat psicofísic de la dona, efectes en els fills, etc.

1.2 El marc legal contra la violència domèstica en l'ordenament jurídic del nostre àmbit d'aplicació.

La violència domèstica és tractada en els diferents textos i disposicions legals que formen el nostre ordenament jurídic. **Quan es parla de violència contra les dones des de el punt de vista legal, no només hem de fer referència a processos penals**, en què la víctima posa una denúncia i s'adopten mesures de protecció en espera de la celebració d'un judici, sinó que també **hem de fer esment a un conjunt de processos, bàsicament relacionats amb el dret de família**. En aquests processos, depenent de la situació concreta de la persona afectada, s'acordaran mesures de protecció dels seus drets socioeconòmics i familiars.

Habitualment, quan una víctima de violència domèstica sol·licita la intervenció de l'administració de justícia per protegir i regular els seus drets, es veu immersa de forma paral·lela en multitud de procediments: el penal, fruit de la denúncia, el de mesures prèvies a la separació com a conseqüència del trencament de la convivència, el propi procediment de separació, l'execució d'una sentència, etc.).

Abans d'iniciar un breu repàs a la legislació civil i penal que tracta del fenomen de la violència domèstica, cal fer una referència a la Constitució Espanyola de 1978, que fixa els principis, drets i valors fonamentals en què s'ha d'inspirar el nostre ordenament jurídic.

Cal mencionar també en aquesta introducció al marc legal, la llei 27/2003 de 31 de juliol, reguladora de l'ordre de protecció a les víctimes de violència domèstica. Aquesta llei pretén ser el primer instrument que dóna una resposta global a les situacions de violència en els casos d'urgència, en espera de l'anunciada promulgació d'una llei integral per als casos de violència domèstica .

1.2.1 La Constitució Espanyola de 1978

La violència domèstica és una agressió que vulnera els drets fonamentals de la persona garantits per la Constitució Espanyola de 1978, ja que suposa un atac tant a la seva integritat físic com a la seva llibertat individual. La norma constitucional contempla en el seu text diferents articles estretament relacionats amb la violència domèstica, entre els quals cal destacar es següents:

La **dignitat de la persona**, que es manifesta singularment en l'autodeterminació conscient i responsable de la pròpia vida, i amb la pretensió que aquest fet sigui respectat pels altres. La dignitat de la persona es troba en relació directa amb el lliure desenvolupament de la personalitat (art. 10 CE) i els drets a la integritat física i moral (art. 15 CE). La dignitat de la persona és inalterable, qualsevol que sigui la seva situació. Es un valor jurídic fonamental que tot ordenament jurídic ha d'assegurar.

El **dret a la vida**, en la doble significació moral i física, és la projecció d'un valor superior del nostre ordenament jurídic. És el dret fonamental i troncal del qual depenen l'existència de la resta de drets i llibertats, tenint els poders públics l'obligació de protegir-los.

La igualtat davant la llei, sense que pugui prevaler cap discriminació per raó de sexe, religió, opinió o qualsevol altre condició o circumstància personal o social es troba recollit a l'art 14.1 de la Constitució.

Aquests drets fonamentals i valors en els quals s'inspira el nostre ordenament jurídic fan que les nostres lleis hagin de donar una resposta efectiva i real a aquests pronunciaments, en especial en les situacions de violència domèstica , tal i **com exposem a continuació**.

1.2.2 El tractament jurídic a l'àmbit penal

Abans de l'any 1989, les víctimes de violència domèstica que decidien denunciar els fets violents habituals que patien (insults, agressions, amenaces..) es trobaven que, sobretot si l'agressió rebuda no era greu i les lesions només necessitaven una primera assistència facultativa, els fets eren considerats i jutjats com a faltes de lesions (les agressions) i bé com a faltes d'amenaces o insults (els abusos psicològics). Les situacions més greus de violència domèstica (quan es produïa una mort, una agressió greu, etc.) eren qualificades com a delictes d'homicidi o de lesions..., depenent de les circumstàncies. L'agressor mai no era condemnat com a autor d'un delictes de violència domèstica, perquè aquest delictes no estava contemplat al Codi Penal.

L'any 1989 s'introdueix al Codi Penal per primera vegada de forma expressa un precepte pel qual es sanciona la violència de caràcter habitual i física en l'àmbit domèstic, i no és fins l'any 1999 que es castiga com a delictes en aquest mateix article la violència psíquica en l'àmbit domèstic. S'adopten en aquelles dates les primeres mesures cautelars de protecció a la víctima abans de judici (prohibicions d'aproximació, de residència i de comunicació entre la víctima i l'agressor).

Actualment aquest comportament violent **es descriu i castiga com a delictes de violència domèstica a l'article 173 del Codi Penal**, sens perjudici dels altres delictes que pugui cometre l'agressor quan realitza la conducta descrita en el Codi Penal. Requereix, perquè sigui considerat com a tal, l'habitualitat en la conducta criminal. No obstant, en fer referència a aquest tipus de maltractaments, cal entendre aquesta habitualitat com tota actuació repetida en el mateix sentit, amb o sense condemnes prèvies, donant així a aquest concepte una interpretació més de criminologia social. Així doncs, el precepte penal que condemna la violència domèstica queda actualment definit com:

Art. 173. Aquell que habitualment exerceixi violència física o *psíquica* sobre *aquell que sigui o hagi estat* el seu cònjuge o sobre la persona que *estigui o hagi estat* lligada a ell de

manera estable per una relació d'afectivitat anàloga, o sobre els fills propis o del cònjuge o persona amb la qual conviu, pupils, ascendents o incapaços que convisquin amb ell o que es trobin subjectes a la potestat, tutela, curatela, acolliment o guarda de fet de l'un o de l'altre, ha de ser castigat amb la pena de presó de sis mesos a tres anys, sense perjudici de les penes que puguin correspondre als delictes o faltes en què s'hagin concretat els actes de violència física o psíquica

Per apreciar l'habitualitat a què es refereix el paràgraf anterior, s'ha de tenir en compte el nombre d'actes de violència que resultin acreditats, així com la seva proximitat temporal, amb independència que la violència esmentada s'hagi exercit sobre la mateixa o diferents víctimes de les incloses en aquest article, i que els actes violents hagin estat o no objecte d'Enjudiciament en processos anteriors.

Per tant, els abusos que es poden cometre en una situació de violència domèstica a més de ser objecte d'enjudicimament pel delicte de l'article 173, **cada conducta de l'agressor pot ser qualificada com altres tipus delictius**, tal i com es mostra en el quadre següent.

| Modalitat de la violència domèstica | Manifestacions habituals Dels abusos | Tipificació en el Codi Penal |
|--|--|---|
| <u>FISICA</u> | <ul style="list-style-type: none"> - cops de puny i peu - cremades i patades - assassinar la víctima | DELICTE DE VIOLENCIA DOMESTICA DELICTE DE LESIONS DELICTE D'ASSASSINAT |
| <u>PSIQUICA</u> | <ul style="list-style-type: none"> - Amençar de mort la víctima - Criticar i trobar defectes - Control de sortides - Menysprear-la | DELICTE DE VIOLENCIA DOMESTICA DELICTE D'AMENACES DELICTE INJURIES. DELICTE DE COACCIONS. També poden ser faltes. |
| <u>SEXUAL</u> | <ul style="list-style-type: none"> - Obligar a tenir relacions sexuals no desitjades - Obligar a tenir relacions després d'una agressió | DELICTE D'AGRESSIÓ SEXUAL |

Evidentment, **perquè l'agressor pugui ser condemnat per un delicte o falta relacionat amb la violència domèstica, cal que la víctima denunciï la situació**, i s'iniciï així un procés penal, tal i com és regulat a la Llei d'Enjudiciament Criminal. En aquest moment s'inicia una fase d'instrucció de durada no determinada (on s'acordaran les primeres mesures de protecció, la víctima serà visitada pel metge/a forense, se li prendrà declaració als testimonis...) que acabarà amb una qualificació a càrrec del Ministeri Fiscal i l'acusació particular (si n'hi ha) dels fets i la celebració d'un judici oral. En relació al procés judicial, val a dir que el nostres jutjats no apliquen en casos de violència domèstica la possibilitat processal de celebrar judicis ràpids, ja que aquests, malgrat que aconsegueixen reduir els terminis processals, no garanteixen que es puguin efectuar totes les diligències d'investigació necessàries.

Recentment, i fruit de la pressió social, **el fenomen de la violència domèstica ha estat abordat per les últimes mesures legislatives de caràcter penal orientades a dissuadir a l'agressor de la comissió d'aquests delictes i de protecció de la víctima**. En especial cal destacar la Llei Orgànica 15/2003 de 25 de novembre, de modificació del Codi Penal, i la Llei Orgànica 11/2003, de 29 de setembre del 2003, de mesures concretes en matèria de seguretat ciutadana, violència domèstica i integració socials dels estrangers.

Les modificacions més importants introduïdes en aquesta matèria són les següents:

- **S'amplia la duració màxima de les penes d'allunyament i de no aproximació a la víctima** (d'un mes a 10 anys), incloent-se la previsió del seu compliment simultani amb la presó i també un cop acabada la pena, per evitar l'apropament durant els permisos de sortida o altres beneficis penitenciaris, o després del seu compliment. Això es millora també tècnicament, establint-se la possible suspensió del règim de visites, comunicació i estança dels fills, així com la prohibició de comunicació per mitjans informàtics o telemàtics.

- **Les conductes que el Codi Penal tipifica com a falta de lesions que es cometen en l'àmbit domèstic passen a considerar-se delictes.**
- S'amplia el cercle de víctimes en **els delictes de violència domèstica.**
- **Comunicació a la víctima dels actes processals** que puguin afectar la seva seguretat.

1.2.3 El tractament jurídic a l'àmbit civil

Els actes de violència exercits sobre el cònjuge i/o fills **constitueixen una causa legal de separació** segons els apartats 1 i 2 de l'article 82 del Codi Civil, i **són motiu de trencament de nombroses parelles de fet.** També pot ser causa directa de divorci, si la violència és greu. En conseqüència, els processos civils bàsicament de dret de família tenen una gran rellevància pràctica per a les víctimes de la violència domèstica, ja que normalment cal regular i fixar drets socioeconòmics i familiars que es descriuen en El Codi de Família, el Codi Civil i en la Llei d'unió estables de parella de Catalunya.

Els processos a seguir per acordar mesures, drets i obligacions en l'àmbit civil, estan regulats en la Llei d'Enjudiciament Civil. **En aquests processos s'acorden mesures molt importants, sobretot si hi ha fills.** Aquestes mesures civils fan referència a aspectes com:

- **Guarda i custòdia:** amb qui viuran els fills a partir del trencament de la convivència (guarda i custòdia que serà atribuïda a un dels dos) .
- **Exercici de la pàtria i potestat sobre els fills:** Com s'exercitarà la pàtria i potestat, que acostuma a ser compartida.
- **El dret de visites i comunicacions amb els fills comuns:** que s'atorga a aquell progenitor que no té la custòdia dels fills i pot ser suspès o restringit en

cas de transgressió dels deures paternofiliars i s'estimi que aquestes visites poden posar als fills en perill.

- **La fixació de pensions d'aliments** i contribució a les càrregues familiars.
- **Atribució d'ús del domicili familiar.**
- **Qualsevol altra mesura**, segons les circumstàncies del cas.

Perquè s'adoptin aquestes mesures, cal que la víctima iniciï un procés de família. En aquests processos serà preceptiva la intervenció del Ministeri Fiscal, si hi ha menors. Les recomanacions fetes pel fiscal acostumen a tenir molt pes en el moment en què el jutge dicta resolució.

Sovint, la conflictivitat no acaba quan es dicta una sentència de separació, de divorci o de regulació del trencament d'una parella de fet, sinó que, sobretot si hi han fills en comú, continua al llarg de la trajectòria vital de la persona que ha patit violència. És probable que es produeixen conflictes en els lliuraments del menors, que no s'abonin les càrregues familiars, que les pensions d'aliments no es facin puntualment... Aquests fets i circumstàncies provoquen de nou l'inici de nous procediments penals i civils.

Cal tenir en compte que és en aquests moments i posteriorment, quan es produeix el trencament de la convivència, quan hi ha més risc per a la víctima.

L'agost del 2003 es va dissenyar un procés especial i concret per activar mesures per protegir a la víctima en casos d'urgències. Aquest marc legal el configura la **lleï 27/2003, de 31 de juliol, reguladora de l'ordre de protecció a les víctimes de violència domèstica.**

Aquest procés s'inicia a instància de la víctima o persona que tingui amb ella alguna de les relacions indicades a l'article 173.2 del C.P, o del Ministeri Fiscal. Sense perjudici del deure general de denúncia, les entitats o organismes

assistencials, públics o privats, que tinguin coneixement d'aquest tipus de fets delictius hauran de posar-ho en coneixement del Jutge de guàrdia o del Ministeri Fiscal, amb la finalitat que pugui incoar o instar el procediment per a l'adopció de l'ordre de protecció. Aquesta ordre de protecció podrà sol·licitar-se directament davant l'autoritat judicial o el Ministeri Fiscal, o bé davant els cossos policials, les oficines d'Atenció a la víctima o els serveis socials o institucions assistencials dependents de les Administracions Públiques. Aquesta sol·licitud haurà ser tramesa de forma immediata al jutge competent.

Aquesta sol·licitud de mesures inclou tant una demanda de caràcter penal cautelar (ordre de no apropament a la víctima, a la família, al domicili, a la feina...) com de caràcter civil (atribució de custòdia dels fills, pensió per càrregues familiars, atribució de la vivenda...). Les mesures són acordades, en el seu cas, pel jutjat de guàrdia i abans de 72 hores des de la seva sol·licitud. A més d'aquestes mesures penals i civils, la llei també inclou altres mesures d'assistència i protecció socials.

La mateixa llei regula que **l'ordre de protecció** serà inscrita en el Registre Central per a la Protecció de les Víctimes de la Violència Domèstica (RCPVD), centralitzat a Madrid. El Govern de la Generalitat, per acord de 21 d'octubre del 2003 (Resolució JUI 3338/2003, de 30 d'octubre), va disposar que les Oficines d'Atenció a la Víctima (Departament de Justícia), es constitueixin en Punts de Coordinació de les ordres de Protecció, per garantir l'agilitat de les comunicacions i l'intercanvi d'informacions entre les diferents administracions actants.

Per concloure, remarcar que aquesta introducció al marc legal no és, ni molt menys exhaustiva, sinó que únicament pretén donar una visió global dels textos legals més rellevants que regulen la violència domèstica, ja que de moment no existeix un únic text legal que reculli totes les respostes que el dret ofereix per a aquesta situació. Per conèixer quines alternatives legals existeixen, caldrà d'analitzar cada cas, tenint molt present, a més, que la violència domèstica no es pot resoldre únicament des de l'àmbit legal i judicial.

2 CONFIGURACIÓ I DEFINICIÓ DEL PROTOCOL D'ACTUACIÓ CONTRA LA VIOLENCIA DOMÈSTICA.

2.1 Definició

Aquest protocol és un instrument elaborat i consensuat pels diferents agents implicats en la intervenció, és a dir, el resultat d'un treball en xarxa. **Ha de ser un instrument per ordenar, acordar i fer efectives les diferents intervencions, rendibilitzar els recursos de l'àmbit d'actuació i promoure un model d'intervenció especialitzat en la problemàtica de la violència domèstica i les necessitats detectades.** Cal tenir en compte que aquest protocol pretén ser una eina de suport al treball dels professionals i no un fi en si mateix.

Es parteix de la demanda de la usuària i es fixen, en conseqüència, uns criteris unificats per a tots els professionals implicats en l'actuació i el seguiment de la violència domèstica. **Per facilitar la intervenció s'ha dividit la demanda en dos grans grups: la demanda expressada i la no expressada.** En la primera, a més, hem de distingir la demanda expressada en situació de crisi o no. **Aquesta divisió s'utilitza per facilitar la intervenció i, per tant, no és rígida;** cal personalitzar i analitzar cada situació de forma individual. Amb això volem dir que una mateixa víctima del protocol de violència domèstica pot passar d'un circuit a l'altre, depenent de la demanda i les circumstàncies en un moment donat.

El col·lectiu de professionals que treballa per intentar millorar la situació de la dona ha de respectar sempre el ritme i decisions de la dona, ja que al cap i a la fi és qui millor coneix la seva pròpia situació i les decisions que es veu capaç de portar a terme.

Metodològicament es segueix sempre la mateixa estructura: es fixen definicions, objectius, estratègies i es dissenya l'actuació. Cada agent té un color que l'identifica.

2.2 Agents implicats en el protocol

Els agents socials que actualment formen part d'aquest protocol són els següents:

- Ajuntament de Manresa
- Col·legi d'Advocats de Manresa
- Col·legi Oficial de Metges de Barcelona. Delegació del Bages-Manresa
- Col·legi de Treballadores socials delegació de Manresa
- Consell Comarcal del Bages com coordinador dels municipis del Bages.
- Althaia, Xarxa assistencial de Manresa, Fundació Privada.
- Servei Català de la Salut. Servei d'Atenció Primària Bages-Berguedà-Solsonès.
- Jutjats de Primera Instància i Instrucció del partit judicial de Manresa.
- Mossos d'Esquadra. Regió Policial Central

La incorporació del Consell Comarcal va significar la reconversió del present protocol, que volia abastar la ciutat de Manresa i els agents implicats en la intervenció en els casos de violència d'aquest municipi, en un protocol d'abast supramunicipal amb les particularitats i especificitats derivades de cada un dels 35 municipis que formen la Comarca del Bages.

Aquest protocol contempla la possibilitat d'adhesió de qualsevol agent o servei que vulgui acollir-s'hi en un futur, quan això es valori com a necessari¹.

¹ La definició, adreça, telèfon, horari d'atenció i personal de referència de cada àmbit i servei implicat en aquest protocol es troba relacionat a **l'annex 1 d'aquest document.**

2.3 Procés d'elaboració del protocol

Aquest protocol ha estat impulsat des de la Regidoria de Polítiques per a la Dona de l'Ajuntament de Manresa i ha estat coordinat per Punt d'Informació i Atenció a la Dona (PIAD). El seu període d'elaboració comprèn els anys 2002, 2003 i va arribar fins a mitjans del 2004.

El mètode empleat per a la seva elaboració va ser la creació d'un **plenari** que reunia a tots els professionals que representaven als diferents agents implicats, una **comissió tècnica**, formada per diferents professionals que van ser escollits pel plenari per fer les reunions més àgils i operatives, **i diferents comissions de treball**².

2002

Al llarg del 2002 es van dur a terme diferents entrevistes amb els representants dels agents implicats, convidant-los a participar en l'elaboració d'un protocol contra la violència domèstica.

El 31 de maig es va acordar, amb el consens de tots els agents implicats, reunits en plenari, **l'elaboració conjunta d'un protocol d'actuació en el casos de violència domèstica**. Aquest plenari va acordar crear una comissió tècnica per elaborar un pla de treball on figuressin les diverses reunions i els temes a tractar en cadascuna d'elles.

2003

El 17 de gener del 2003 es va **incorporar el Consell Comarcal Bages al protocol**, de tal forma que aquest va deixar de tenir caràcter municipal per tenir un abast supramunicipal, en incloure a tots els municipis de la comarca del Bages. El

² **Veure annex 2** on es descriu qui ha format part del plenari i de les diferents comissions

primer semestre es van iniciar els torns de reunions destinades a conèixer i definir les actuacions que es realitzen des de l'àmbit de serveis socials, sanitari i legal en relació a la violència de gènere. Aquestes reunions van servir per detectar les necessitats de crear circuits interns d'actuació a cada àmbit i amb quins recursos es comptava per intervenir.

A partir de maig del 2003, es va treballar per dissenyar un proposta de circuit global d'actuació dels diferents agents i coordinació entre ells i es va dividir la **demanda en expressada** (en situació de crisi o no) i **no expressada**. Es va acordar crear diferents comissions de treballs per elaborar el circuit d'actuació en els casos de crisi, ja que aquell mateix agost va entrar en vigor la Llei 27/2003, reguladora de les ordres de protecció de les víctimes de violència domèstica. Aquesta comissió de treball, paral·lelament, va elaborar un díptic informatiu que hauria d'acompanyar el protocol. A finals d'any **es va redactar el contingut i les pautes d'actuació en casos de crisi**.

2004

El 27 de febrer del 2004 es va convocar el plenari del protocol per aprovar el circuit de la demanda en situació de crisi, amb els seus criteris d'actuació i estratègies. També es va acordar crear una altra comissió de treball per a la fase d'intervenció o actuació un cop la demanda en situació de crisi ha estat atesa.

Amb aquesta darrera comissió es van donar per acabats els treballs realitzats per a l'elaboració del protocol i es van iniciar les tasques de redacció del present document, per a la seva aprovació i posterior publicació.

2.4 Abast del protocol i població a la qual va dirigit

El protocol contempla **la violència física, psicològica i sexual** i va dirigit a persones majors de 18 anys o menors emancipats, **principalment dones en**

situació de violència domèstica, de Manresa i dels municipis de la comarca del Bages que s'hi adhereixin.

2.5 Objectius

Aquest protocol d'actuació té com **objectiu general**:

MILLORAR la intervenció en la problemàtica de la violència domèstica a Manresa i els municipis de la comarca del Bages, mitjançant el treball en xarxa entre els diferents àmbits implicats en la intervenció en aquestes situacions, per així millorar la situació de les persones que la pateixen.

Es fixen, en conseqüència, els següents **objectiu específics**:

- Donar una bona atenció a les persones víctimes de violència domèstica.
- Impulsar un marc d'actuació que permeti conèixer i optimitzar els recursos existents en els casos de violència domèstica a tots els serveis implicats.
- Sensibilitzar a tots als professionals en la necessitat d'una actuació conjunta.
- Formar els diferents professionals en la utilització d'uns coneixements especialitzats i d'una metodologia unitària en els casos de violència domèstica.
- Evitar a la dona la victimització secundària en els casos de violència domèstica.
- Fer un seguiment de l'aplicació del referit protocol per a la seva avaluació i millores a adoptar en un futur.

- Difondre l'existència d'aquest instrument d'intervenció en casos de violència domèstica.

2.6 Estratègies globals

Les estratègies globals dissenyades per al protocol són les següents:

- **Formació** de tots els professionals implicats en la xarxa d'intervenció, atenció i tractament d'aquesta problemàtica.
- **Utilització** per tots els professionals implicats de **material comú ja existent: vincula't**³.
- **Creació de material comú d'intervenció**: Acollida d'urgències especialitzada.
- **Diferenciació de les possibles demandes en dos grups: la demanda expressada i la no expressada**. En la demanda expressada hem distingit la situació de crisi. S'han elaborat circuits d'actuació concrets per a cada una de les situacions.
- Un **díptic informatiu** amb un contingut que ha de servir a la víctima per identificar la situació d'abús i la necessitat de buscar ajut en els agents implicats en l'atenció a les víctimes de violència domèstica. Aquest díptic estarà a disposició de tots els agents implicats en el circuit.
- Fer el seguiment de la implantació del present protocol a través de la **creació d'una comissió de seguiment** que permeti detectar les mancances del circuit, millorar-lo i modificar-lo

³ Els materials que formen el VINCULA'T han estat elaborats per Tamaia, associació contra la violència familiar, i han estat editats per l'oficina Tècnica del Pla d'Igualtat de la Diputació de Barcelona, a l'actualitat es diu Servei de Promoció Dona-Home.

2.7 Vigència i revisió del protocol

Aquest protocol entrarà en vigor al mes de novembre del 2004, de forma paral·lela a la creació d'una comissió de seguiment que fixarà la vigència i els criteris de revisió del mateix.

3.- PROTOCOL D'ACTUACIÓ I COORDINACIÓ DELS AGENTS IMPLICATS DAVANT DE LA VIOLENCIA DOMÈSTICA.

3.1 Canal d'entrada i detecció de la situació d'abús

El Protocol preveu un circuit que engloba els diferents agents socials i professionals implicats en la intervenció en les situacions de violència domèstica que s'hagin adscrit a aquest protocol fins el moment actual.

Aquests agents socials, que són diversos i complementaris, poden ser canals detectors de les situacions de violència domèstica, i alhora poden estar presents al llarg de tota la intervenció en una situació de violència domèstica.

Tot seguit presentem, **definim i identifiquem els diferents agents socials, a nivell local i comarcal**, que actualment estan participant en el disseny i l'estructuració del present protocol i **poden ser detectors i canal d'entrada de la situació d'abús** (veure annex número 1):

POLICIA LOCAL DE MANRESA

La Policia Local és un cos amb competències, funcions i serveis relatius a la Policia i Seguretat ciutadana que depèn del municipi.

Té una estructura i una organització jerarquizada, cosa que li correspon per les funcions que ha d'exercir. Per una banda, pel que fa a les relacions amb la comunitat, **té la funció d'impedir qualsevol pràctica abusiva o discriminatòria que comporti violència física o psicològica** i, per altra banda, procurar protegir i auxiliar a les víctimes, sempre que les circumstàncies ho aconsellin.

MOSSOS S'ESQUADRA. REGIO POLICIAL CENTRAL

La Regió Policial central disposa d'un grup especialitzat en violència domèstica, el **Grup d'Atenció a la Víctima**. Aquest grup informa, assessora, deriva i fa seguiment dels casos de demanda explícita. **Una de les funcions d'aquest grup està encaminada a donar un tractament policial i específic a la víctima dels delictes relatius a la violència domèstica, així com el control de les proteccions judicials en el marc de la Regió Policial Central.**

La finalitat és evitar que la persona maltractada es vegi obligada a repetir varies vegades, davant de diferents persones, la seva versió dels fets, i el que es pretén és que trobi agents que mostrin empatia amb la seva problemàtica, per així facilitar la narració dels fets, informar de què significarà posar la denúncia, esbrinar les necessitats de la víctima, quins recursos necessita, quines derivacions s'han de fer, a quins altres serveis s'ha d'informar de la problemàtica d'aquesta persona en relació a les seves necessitats..., o sigui, intentar reduir al màxim la victimització.

Els Mossos d'Esquadra també atenen les consultes de les persones que, malgrat no volen denunciar, busquen assessorament i recolzament. A part, cal tenir sempre en compte la possible intervenció policial d'ofici, ja que aquests delictes són públics.

El seguiment consisteix en fer entrevistes periòdiques per tal de saber l'estat de la víctima, si ha tramitat la separació, si encara té problemes econòmics, si va assistir a la visita al servei que se li havia proposat i/o sol·licitat hora, si ha tornat a tenir algun contacte amb l'agressor, etc.

ALTHAIA. XARXA ASSISTENCIAL DE MANRESA.

La Fundació Althaia, Xarxa Assistencial de Manresa, es va constituir el 4 de desembre del 2002, fruit de la fusió entre les organitzacions que gestionaven els

diferens espais hospitalaris de la ciutat: la Fundació Centre Hospitalari i Cardiològic i la Fundació Hospital General de Manresa. Poc després de la seva constitució, Althaia va assumir també la gestió de dues Àrees Bàsiques de Salut de les quatre que configuren el mapa de l'assistència primària a Manresa.

La nova fundació, doncs, dóna servei integral a les persones, des de l'assistència primària fins a l'hospitalària, passant per serveis socio-sanitaris i d'altres d'especialitzats, com medicina de l'esport o salut mental.

La fundació Althaia està regida per un patronat en què conflueixen quatre institucions: Ajuntament de Manresa, Ordre de Sant Joan de Déu, Mútua Manresana i Caixa de Manresa. El president del Patronat és l'alcalde de Manresa, Jordi Valls, i el de la comissió executiva, és el Sr. Boi Ruiz, patró de Mútua Manresana.

SERVEI D'URGÈNCIES DE L'HOSPITAL DE SANT JOAN DE DÉU I DEL CENTRE HOSPITALARI (ALTHAIA).

Aquest servei està format pel conjunt de professionals sanitaris i no sanitaris que dirigeixen i desenvolupen les seves activitats prestant **assistència sanitària pública a la població que necessita atenció hospitalària aguda** (serveis d'urgències 24 hores).

DEPARTAMENT DE SALUT MENTAL

El Departament de Salut Mental és un servei de l'àrea sanitària especialitzada en atendre problemes psiquiàtrics i psicològics de la Comarca del Bages. S'hi realitza el tractament i el seguiment de malalties mentals cròniques i el tractament dels trastorns aguts i desajustos psicològics que interfereixen en les activitats de la vida quotidiana, així com els problemes i les alteracions derivades de l'abús en el consum de substàncies tòxiques.

S'hi accedeix a partir de les derivacions dels facultatius de les Àrees Bàsiques de Salut i d'altres especialitzacions mèdiques de la Fundació Althaia.

L'equip està format per metges psiquiatres, psicòlegs clínics, treballadores socials i professionals de l'infermeria.

Aquesta Fundació també disposa pel que fa a l'atenció Primària de dos CAP que desenvolupen la mateixa tasca que les definides per les Àrees Bàsiques de Salut.

ÀREES BASIQUES DE SALUT I CONSULTORIS LOCALS DE L'INSTITUT CATALÀ DE LA SALUT.

L'Atenció Primària de Salut és el primer graó d'accés al Sistema Sanitari Públic. **Desenvolupa activitats preventives, assistencials, rehabilitadores i de promoció, amb l'objectiu de millorar el nivell de salut i la qualitat de vida de la població.** La complexitat d'aquestes activitats requereix de la **metodologia de treball en equip multidisciplinar.**

El personal sanitari de l'Àrea Bàsica de Salut (ABS) està format per professionals mèdics, d'infermeria i treballadors socials que presten assistència al conjunt de la població que resideix en la seva àrea. Presta la seva assistència al centre d'atenció Primària (CAP) o al consultori local (CL) en el medi rural.

Al nostre territori d'aplicació del protocol hi han 12 ABS. del ICS, 2 d'Althaia i SOU i a més a la comarca les ABS tenen servei d'urgència 24 hores.

PROGRAMA DE SALUT ATENCIÓ A LA DONA. ASSISTENCIA SANITARIA SEXUAL I REPRODUCTIVA. PSAD-ASSIR DE L'INSTITUT CATALA DE LA SALUT (I.C.S)

Els Programes sanitaris d'Atenció a la Dona (PSAD.ASSIR) **comprehen un conjunt d'activitats que tenen un objectiu comú: donar una assistència integral i de qualitat a la dona i a la família en el vessant reproductiu i de salut sexual.** L'equip actual és multidisciplinar.

PUNT INFORMACIÓ I ATENCIÓ A LA DONA. (PIAD)

El PIAD, és un servei municipal obert a la ciutat amb ànim dinamitzador i coordinador de les accions que es portin a terme des de la Regidoria de la Dona, la qual promou actuacions positives envers les dones. **Malgrat que el PIAD té la voluntat de donar una resposta global a la diversitat de demandes de les dones i no exclusivament a les situacions de violència, entre els seus objectius prioritaris hi ha el de treballar per la detecció, prevenció, atenció, orientació i derivació de totes les demandes vinculades amb la violència de gènere** que arribin al servei. No és un servei d'urgència. Aquest servei, en la seva branca assistencial, compta amb una psicòloga i una advocada.

ELS SERVEIS SOCIALS D'ATENCIÓ PRIMÀRIA (SSAP) DE MANRESA.

Els Serveis Socials d'Atenció Primària, tal i com defineix la normativa vigent, constitueixen el punt d'accés immediat al Sistema Català de Serveis Socials, **el primer nivell d'aquest i el més proper a la ciutadania.** Els SSAP són municipals i es presten principalment mitjançant equips multiprofessionals (professionals del treball social i de l'educació social). A La ciutat de Manresa disposen dels serveis centrals ubicats a la Plaça Major i de 4 Equips Bàsics d'Atenció Primària (E.B.A.S.P) descentralitzats i territorialitats. Aquests serveis atenen persones residents a la ciutat de Manresa.

EL CONSEL COMARCAL. ELS SERVEIS SOCIALS D'ATENCIÓ PRIMÀRIA (SSAP) DELS MUNICIPIS DE LA COMARCA DEL BAGES

La Comarca del Bages està constituïda per 35 municipis, els quals, descomptant Manresa, disposen de **13 equips bàsics d'atenció social primària**. Òbviament, la majoria dels equips són compartits entre els diferents municipis de la comarca. La coordinació de tots ells es porta des del Consell Comarcal, ubicat a Manresa.

JUTJATS I FISCALIA

Des de l'any 1989 i amb l'aplicació de la Llei de Demarcació i Planta Judicial, l'actual partit judicial de Manresa **compta amb cinc jutjats de Primera Instància i Instrucció, abastant** els 35 municipis de la Comarca del Bages. Els professionals de cada jutjat són un jutge titular, un secretari judicial, fiscal i metge forense adscrits i personal funcionari (oficials, auxiliars i agents judicials). El servei de guàrdia és assumit de forma rotatòria per cada un dels jutjats.

Els fiscals són compartits amb altres partits judicials i amb els jutjats, i depenen de la Fiscalia del Tribunal Superior de Justícia. Els metges forenses constitueixen un cos titular superior al servei de l'Administració de Justícia, i auxiliem els jutges. El partit judicial de Manresa disposa de 2 metges forenses

COL·LEGI D'ADVOCATS

El Col·legi d'Advocats de Manresa és una corporació de dret amb personalitat jurídica pròpia, amb plena capacitat per al compliment de les seves finalitats públiques i privades i està format per llicenciats en dret. Està col·legiat és indispensable per poder exercir la direcció i defensa de les parts en

tota mena de processos, així com per donar assessorament i consell jurídic. **El col·legi d'advocats garanteix l'assistència jurídica a les persones que són víctimes de maltractaments de Manresa i de les poblacions de la comarca del Bages, a través del torn de persones victimitzades.**

Aquest torn permet la designa urgent dels advocats d'ofici que defensaran tant els interessos civils com penals de les persones que són víctimes de violència domèstica. Per accedir a aquest torn, i en qualsevol cas per ser beneficiari del dret a l'assistència jurídica gratuïta, les víctimes han de rebre uns ingressos mensuals bruts inferiors al doble del salari mínim interprofessional (aproximadament 960 €/mensuals).

3.2 Demanda expressada

La víctima identifica la situació d'abús en què es troba i expressa la necessitat, i la demanda, de rebre suport, assessorament i protecció per la seva situació. **Aquesta demanda d'ajut pot ser de caràcter urgent o no.** En el primer cas estarem davant un episodi d'esclat de la violència, i la dona demana prendre mesures urgents de protecció davant els fets que han succeït. En el segon cas estarem davant una situació on no hi ha esclat de la violència en aquell moment, però s'està produint el cicle de la violència.

A continuació es defineixen la coordinació i les pautes d'actuació dels diferents agents en una i altre situació.

3.2.1 Demanda en situació de crisi

3.2.1.1 Definició

Aquesta demanda es defineix com **aquella situació en què una dona, major de 18 anys o menor emancipada, verbalitza la demanda de protecció davant de la violència quan hi ha risc per la seva integritat física, psicològica i sexual.** Es considera que **estarem davant d'aquesta situació per un succés violent precipitat** (esclat de la violència) que requereix una atenció immediata.

Es considera bàsicament que una demanda expressada està en crisi quan ens trobem davant de la necessitat de què la víctima rebi:

- **atenció mèdica**, perquè la víctima ha patit recentment violència i li cal una atenció mèdica immediata, ja que hi ha lesions greus o no, tant físiques com psicològiques.
- **Atenció social**, perquè l'esclat de la violència ha produït en la víctima una atenció immediata i ineludible de serveis socials, ja que s'ha produït o es

preveu en breu un deteriorament de la situació personal i social de la víctima. Aquest tipus d'urgència es refereix a: manca d'allotjament de la dona (perquè no vol tornar al domicili familiar), manca de recursos econòmics i menors en risc.

Aquesta situació s'activarà bàsicament quan la víctima ho demani directament o quan aquesta ho sol·liciti al professional que la porta en seguiment.

Els professionals que atenen i reben la demanda hauran de determinar en un primer moment si es produeix una situació d'urgència que impliqui activar els recursos d'urgència de la xarxa.

3.2.1.2 Objectius

La fixació de pautes d'actuació en situacions de crisi té com a objectiu general **garantir la màxima protecció a la víctima** i de forma específica:

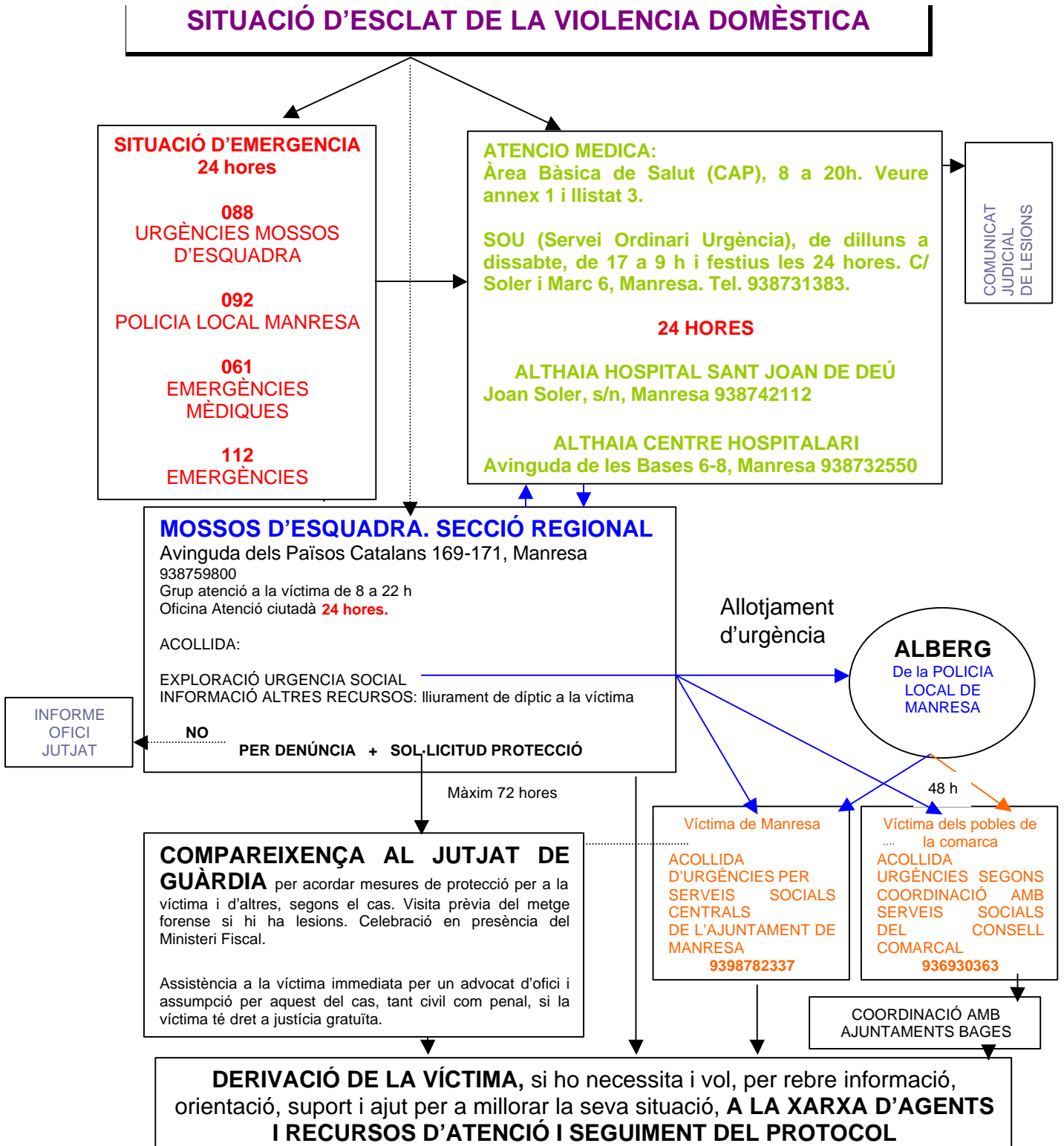
- Coordinar les accions de tots els professionals implicats en la intervenció en situació de crisi per evitar victimització secundària.
- Garantir la màxima agilitat i eficiència.
- Aplicar un model d'intervenció en casos d'urgències.
- Fomentar i aplicar els circuits i línies de treball internes per a cada àmbit d'actuació (serveis socials, policíal, sanitari, judicial...) o bé millorar o aprofundir en els existents.
- Potenciar la coordinació interprofessional en els casos d'urgències per evitar la victimització secundària.

3.2.1.3 Estratègies de la demanda expressada en situació de crisi

A partir dels recursos i els serveis que actuen d'immediat en una situació d'esclat de violència, s'han dissenyat un seguit d'estratègies que han permès ordenar i fer un circuit d'intervenció per afrontar d'una situació d'emergència. Aquestes estratègies són les següents:

- **Els serveis i professionals implicats han elaborat i aprofundit en els circuits, criteris i pautes d'actuació internes en les situacions de crisi**, en especial com abordar les urgències en l'àmbit social, sanitari i policial.
- Com a criteri general, **la sol·licitud d'ordre de protecció es tramitarà des dels Mossos d'Esquadra**, per un criteri de màxima agilitat i intervenció policial en cas d'urgències. En conseqüència, els **agents i professionals implicats** en aquest circuit derivaran les víctimes a aquest cos policial perquè les dones interposin denúncia i demanin protecció.
- Els Serveis Socials d'Atenció Primària de Manresa i de la Comarca del Bages realitzaran una **acollida d'urgència a les víctimes de violència domèstica**, en un màxim de 48 hores, en casos d'atenció immediata per cobrir necessitats bàsiques. En casos de necessitar allotjament l'atenció serà immediata.
- Tots els serveis i professionals implicats en l'atenció a la dona en situació de crisi li **donaran un exemplar del díptic**. Aquest díptic informa sobre els serveis on la víctima pot adreçar-se per rebre ajut, assessorament i orientació.
- L'**alberg** de la Policia Local és el centre d'acolliment d'urgències en casos de no disponibilitat de cap altre recurs per part de la víctima, ni propi ni de la seva xarxa, amb una estada màxima de 72 hores (urgències en 72 hores) i 48 hores (en dies laborables); en casos excepcionals, i durant la tramitació d'un altre recurs, es podrà perllongar l'estada.

○ 3.2.1.4 Circuit d'intervenció en la demanda expressada en crisi



3.2.1.5 Pautes i acords dels agents implicats

L'esquema del circuit que s'ha proposat, així com les seves estratègies, es complementa a continuació amb les pautes que cada servei implicat adoptarà per atendre aquestes situacions, així com les coordinacions necessàries entre els serveis que formen part d'aquest circuit

XARXA ASSISTENCIAL: FUNDACIÓ ALTHAIA I INSTITUT CATALÀ DE LA SALUT.

HOSPITAL DE SANT JOAN DE DÉU I CENTRE HOSPITALARI.

Pautes d'actuació interna

Els serveis d'urgència dels hospitals implicats en el circuit, en els casos en què arribi una dona que ha estat agredida, adoptaran les següents pautes d'actuació:

1. Visitaran la dona sempre sola, excloent la parella i/o acompanyant, i facilitant espai perquè pugui parlar i sentir-se escoltada.
2. Donaran el díptic informatiu a la persona agredida, perquè pugui en moments posteriors a l'atenció mèdica d'urgència saber on dirigir-se per sol·licitar ajut, orientació i assessorament.
3. Valoraran l'estat emocional de la víctima per rebre en aquell moment assistència psiquiàtrica d'urgència.
4. No facilitaran informe d'assistència revelador a la dona quan torni amb l'agressor i no vulgui tramitar de immediat ordre de protecció o denúncia. En aquest cas se la informarà que des de l'Hospital es farà arribar al jutjat el comunicat judicial del *parte* de lesions, perquè la dona pugui prendre les

seves decisions i adoptar mesures de protecció. Se la informarà que cal adreçar-se als Mossos d'Esquadra per demanar protecció i ajut davant de la situació de violència en casos de crisi.

Acords de coordinació amb altres agents del protocol

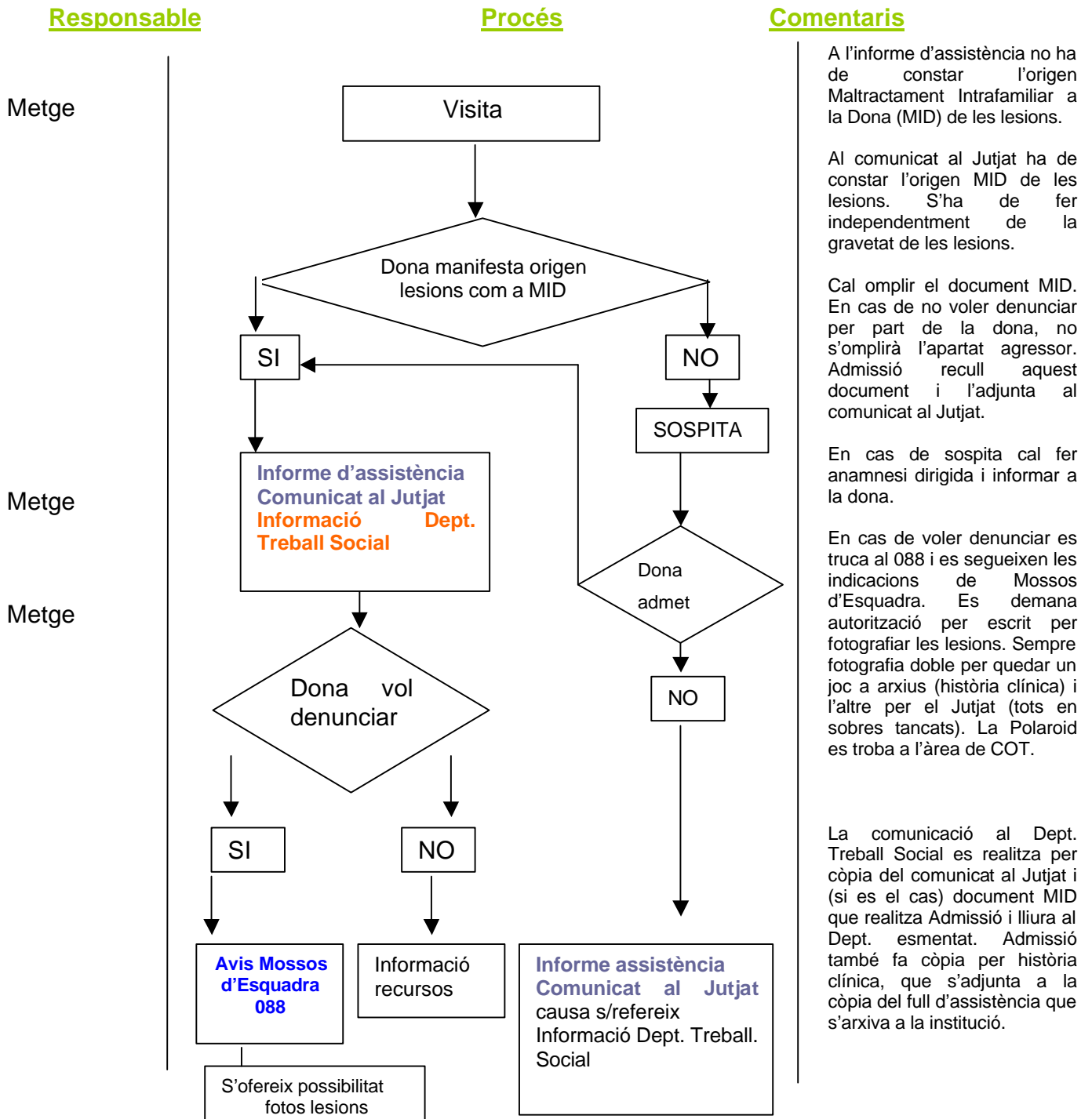
1. Per facilitar la instrucció del cas per part dels jutjats i fiscals, en casos de violència constarà, en l'informe assistencial que s'adjuntarà al comunicat judicial, el dibuix anatòmic de les lesions, una fotografia (caldrà autorització escrita i número de fotos amb la signatura del metge i data), informació sobre si la víctima ve acompanyada o no (en cas afirmatiu, es ressenyaran les dades de l'acompanyant: nom, adreça i telèfon) i sobre possibles antecedents psiquiàtrics (ho manifesta la víctima o bé es comprova a l'historial), així com si a l'actualitat està en tractament (respectar confidencialitat).
2. Si la situació és de risc, i la víctima no té com desplaçar-se als Mossos d'Esquadra per interposar denúncia i demanar protecció, es requerirà al 088 (atenció d'urgència dels Mossos d'Esquadra) perquè es desplaci a l'Hospital per fer l'acompanyament.

ACTUACIO DE L'EQUIP D'ATENCIO PRIMARIA I DELS CONSULTORIS LOCALS

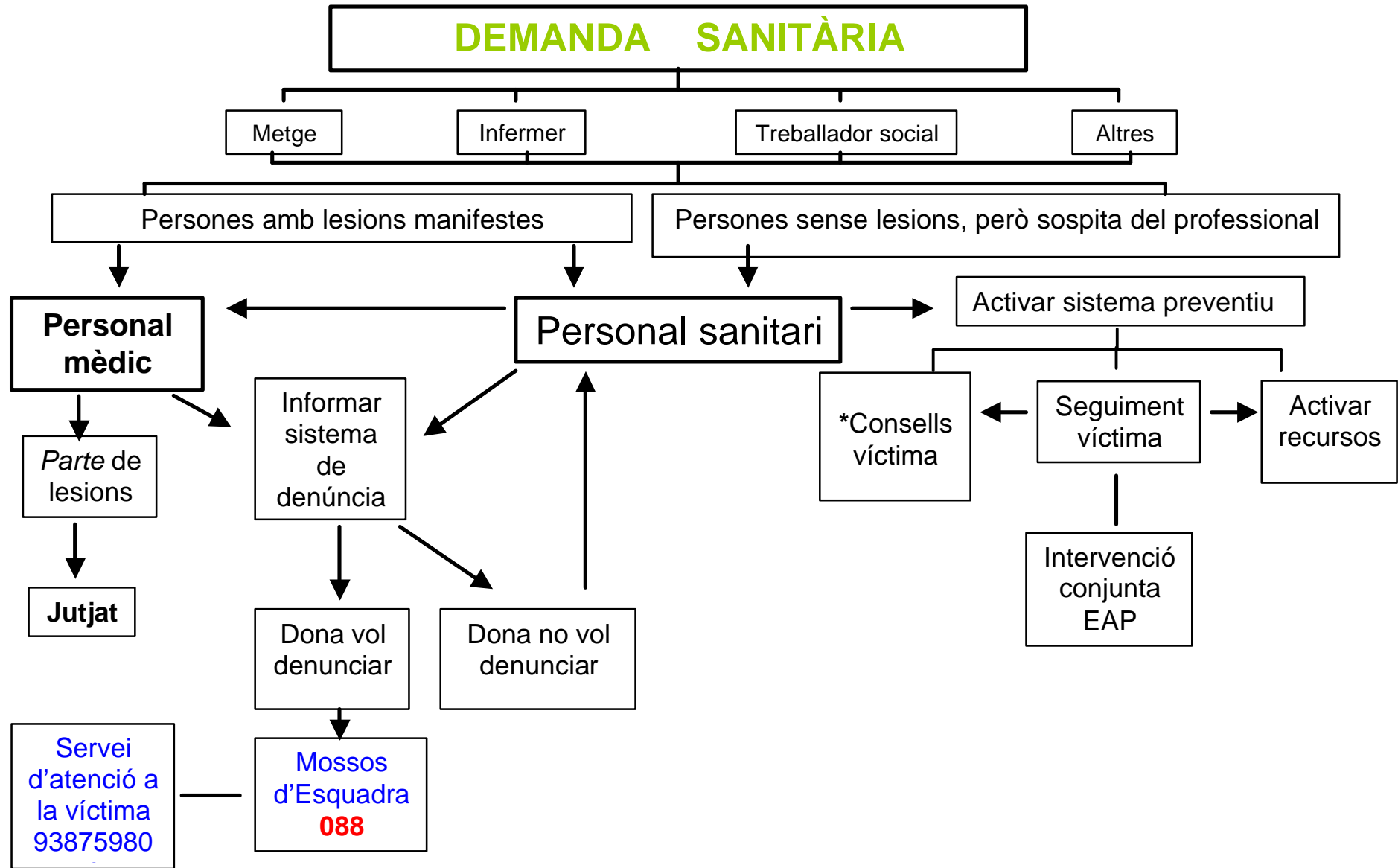
1. En aquells casos en què actuïn, han d'aplicar els mateixos criteris que en l'actuació interna d'urgències. La via d'accés al circuit pot ser a través de qualsevol professional sanitari de l'ABS.
2. Sempre que es pugui, l'atenció l'hauria de fer l'equip de salut de referència.

3. En cas que la dona en situació de crisi no vulgui denunciar, i un cop informada de què en qualsevol cas es farà el comunicat al jutjat si les lesions són greus, i també informada sobre els recursos de què pot disposar, se li proposarà que sigui atesa amb posterioritat per la treballadora social adscrita al servei.

CIRCUIT D'ACTUACIÓ DE L'HOSPITAL DE SANT JOAN DE DÉU I CENTRE HOSPITALARI



CIRCUIT D'ATENCIÓ A LA VIOLÈNCIA DE GÈNERE EN ATENCIÓ PRIMÀRIA DE SALUT



*Grup de treball en "Violència de gènere en Atenció Primària de Salut": (ICS/Althaia)

LA XARXA DE RECURSOS POLICIALS

MOSSOS D'ESQUADRA. REGIO POLICIAL CENTRAL

Els Mossos d'Esquadra segueixen pautes d'actuació diferents segons si la persona agredida es persona a les seves dependències, o bé si han estat requerits per una intervenció d'urgència, prèvia trucada al **088**, tant de la víctima, com de la seva xarxa social, com de qualsevol agent implicat en el circuit:

Atenció d'urgència prèvia trucada al **088**

1. Personació i atenció en el lloc dels fets a la víctima, prèvia trucada al 088 efectuada per la pròpia víctima, per la seva xarxa social o per qualsevol agent que intervingui en casos d'urgències.
2. Acompanyament a la víctima a un centre d'assistència, si la situació ho requereix i abans de demanar l'ordre de protecció.
3. D'acord amb les circumstàncies, els fets, danys i lesions que s'observin en el moment de la intervenció, s'ha de valorar la possibilitat de detenir a l'agressor. En cas que no se'l detingui, haurà de ser degudament identificat i que faciliti domicili conegut.
4. Acompanyament de la víctima a la comissaria, si aquesta ho demana en aquells moments per interposar denúncia i demanar protecció.
5. Així mateix, s'ha d'intentar informar a la víctima, evitant la presència de l'agressor, per tal de fer-li valorar la situació de risc i donar-li les pautes a seguir (rebre assistència mèdica, anar als centres d'atenció municipals, fer denúncia, lliurar fulletons informatius, etc.).

Atenció a les dependències dels Mossos d'Esquadra quan la víctima es persona a denunciar.

1. Les víctimes de violència domèstica seran acollides pel grup d'atenció a la víctima, en horari de 8 a 22 hores, de dilluns a divendres. Fora de l'horari assenyalat, o en situacions excepcionals, seran acollides a l'Oficina d'Atenció al ciutadà, en servei les 24 hores del dia.

El grup d'atenció a la víctima acull les dones amb personal dels Mossos especialment format i sense uniformar, en un espai diferenciat; allà informa i orienta a la víctima, i recull la denúncia dels fets que aquesta els relata. A manca d'aquest grup, la denúncia la pren l'oficina d'Atenció al ciutadà.

2. Acompanyaran a la víctima als serveis d'urgència hospitalaris, si es necessari.
3. Informaran a la víctima de la possibilitat de sol·licitar protecció i informaran de les seves implicacions i dels posteriors tràmits judicials.
4. Informaran dels recursos existents en el nostre territori on les dones poden dirigir-se per rebre assessorament, informació i ajut. Per aquest motiu sempre donaran a la víctima el díptic informatiu que acompanya a aquest circuit.
5. En cas que la víctima manifesti la seva voluntat de no tornar al seu domicili i no disposi de cap altre recurs de la seva xarxa que li permeti allotjar-se d'urgència (familiars, amics, pensió), l'acompanyaran a l'alberg de la policia local de Manresa.
6. Informaran a la víctima sobre la situació personal de l'agressor.

Acords de coordinació amb altres agents del protocol:

1. Si la víctima no disposa de recursos personals, familiars o socials per afrontar aquesta situació de crisi (manca d'allotjament, de recursos econòmics per cobrir les necessitats bàsiques) o manifesti la seva voluntat d'optar per una casa d'acollida), el Mossos d'Esquadra hauran de coordinar-se amb els serveis socials d'atenció primària perquè la dona sigui acollida d'urgències. Per derivar la persona a serveis socials s'ha de comptar sempre amb el seu consentiment. Aquesta derivació es farà telefònicament. En aquesta trucada s'haurà de concretar l'estat de salut, física i psíquica de la víctima, i l'existència de fills/filles. Caldrà distingir si la víctima viu o no viu a Manresa.

Viu a Manresa:

La persona responsable del servei de policia haurà de comunicar-se telefònicament amb la Cap d'Atenció Primària de l'Ajuntament o, en la seva absència, a la Cap de Secció de Serveis Socials. Aquesta tècnica determinarà qui atindrà a la persona dins el propi departament.

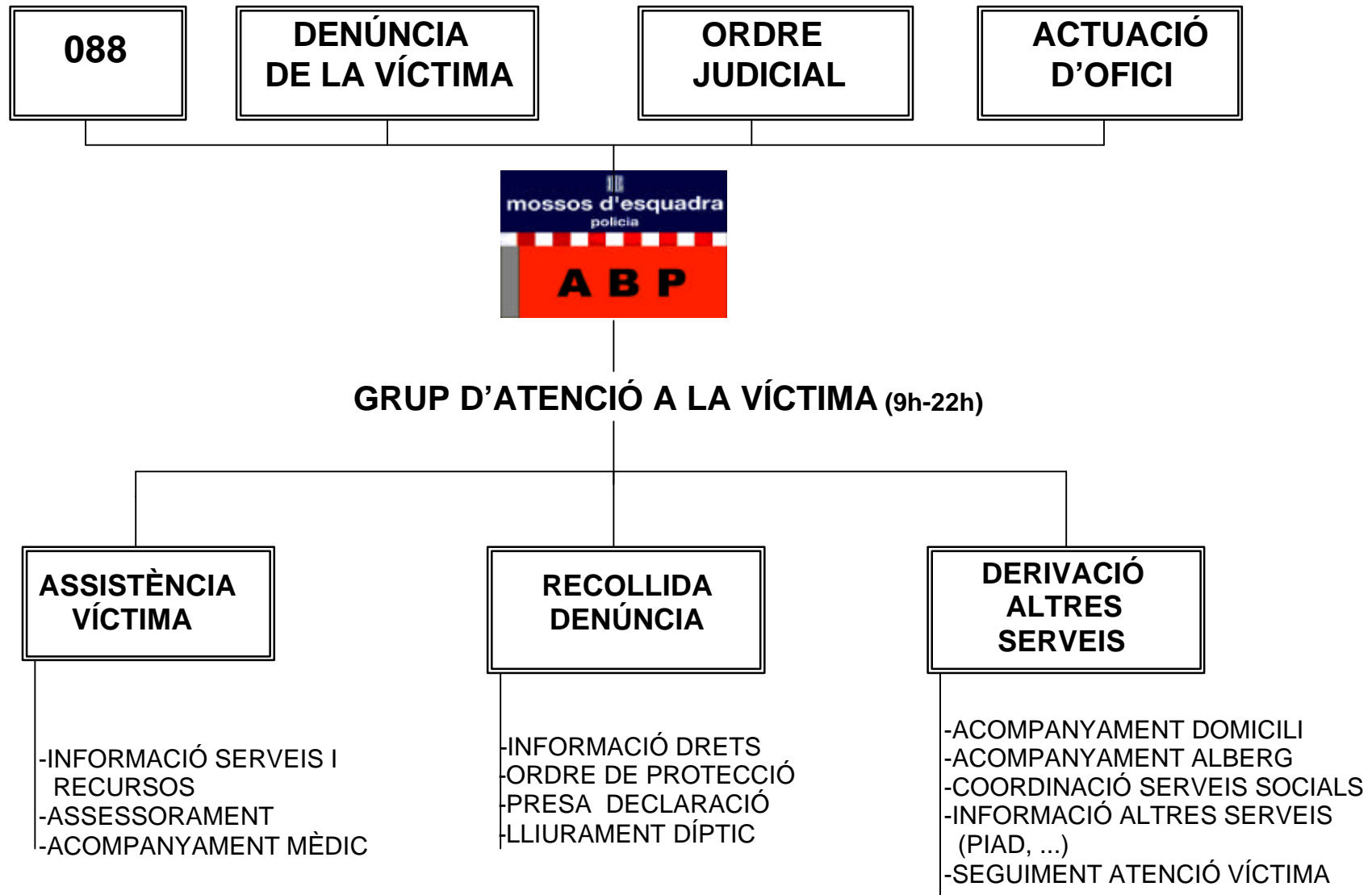
- de dilluns a divendres de 8 a 15 hores es trucarà als serveis socials centrals: **938782337**
- Fora de l'horari descrit, la derivació es farà l'endemà a les 8 el matí o, si ha estat en cap de setmana, el dilluns a les 8 del matí també als serveis centrals **938782337**.

No viu a Manresa.

- **dilluns a divendres de 8h a 15h:** Aquesta derivació es realitzarà via trucada telefònica a la coordinadora de Serveis Socials d'Atenció Primària del Consell Comarcal del Bages **93 693 03 63**.

- **dilluns a divendres de 15h a 8h i els caps de setmana 24h:** Els Mossos d'Esquadra notificaran a les 8:00h del matí del dia següent, o en caps de setmana, el dilluns a les 8:00h del matí, al Consell Comarcal **936930363** amb el procediment abans esmentat: trucada telefònica a la Coordinadora de Serveis Socials d'Atenció Primària del Consell Comarcal del Bages i enviaran per fax un formulari/informe de les dades més rellevants de l'exploració realitzada .
2. En el supòsit que la víctima no vulgui tornar al domicili, la unitat que actuï farà un seguit de preguntes per determinar si pot traslladar-se al domicili d'algun familiar, amic o conegut. Si no pot comptar amb aquest suport ni amb cap altre recurs al seu abast (hotel, pensió, etc.), es facilitarà allotjament a l'alberg municipal de Manresa, gestionat per la Policia Local, i hi acompanyaran la víctima. Aquest trasllat es comunicarà sempre als serveis socials d'atenció primària en la forma descrita.
 3. En els casos que ja es valori risc per la situació, acompanyaran a la víctima als serveis pertinents, però posteriorment no es faran trasllats de l'alberg a serveis socials ni a d'altres municipis, si no és pel motiu del risc i amb caràcter excepcional.
 4. En cas que comuniquin la situació de violència domèstica als serveis socials de Manresa, hauran de fer aquest comunicat seguint les pautes que es donen en l'apartat de Serveis Socials del Protocol.

CIRCUIT D'ACTUACIÓ EN INCIDENT DE VIOLÈNCIA DOMÈSTICA



ATENCIÓ D'URGÈNCIES DE LA POLICIA LOCAL DE MANRESA

Atenció d'urgències prèvia trucada al 092.

1. Personació i atenció en el lloc dels fets a la víctima, prèvia trucada al 092 efectuada per la pròpia víctima, per la seva xarxa social o per qualsevol agent que intervingui en casos d'urgències.
2. Acompanyament de la víctima a un centre d'assistència si la situació ho requereix.
3. Així mateix, s'ha d'intentar informar a la víctima, evitant la presència de l'agressor, per tal de fer-li valorar la situació de risc, i donar-li les pautes a seguir (rebre assistència mèdica, anar als centres d'atenció municipals, fer denúncia, lliurar fulletons informatius, etc.).
4. Acompanyar i/o adreçar a la víctima als Mossos d'Esquadra per interposar la denúncia i sol·licitar protecció.

En el supòsit que la víctima no vulgui tornar al domicili, la unitat que actuï farà un seguit de preguntes per determinar si pot traslladar-se al domicili d'algun familiar, amic o conegut. Si no pot comptar amb aquest suport ni amb cap altre recurs al seu abast (hotel, pensió, etc.), es facilitarà allotjament a l'alberg municipal.

5. D'acord amb les circumstàncies, els fets, danys i lesions que s'observin en el moment de la intervenció, s'ha de valorar la possibilitat de detenir a l'agressor. En cas que no se'l detingui, haurà de ser degudament identificat i se li exigirà que faciliti domicili conegut.

Acords de coordinació amb altres agents:

- 1. L'alberg de la Policia Local de Manresa és el centre d'acolliment d'urgències per a víctimes en casos de no disponibilitat de cap altre recurs, tant de Manresa com de la Comarca del Bages.** Per aquest motiu, una de les habitacions es dotarà de materials (biberó, llit per nadó) per adequar-la a les necessitats més bàsiques de la víctima i dels menors. Aquest espai s'ha de considerar un recurs amb caràcter excepcional, regit pels següents criteris:
 - L'estada serà de com a màxim 72 hores, quan la urgència es doni en cap de setmana, o de 48 hores, quan la urgència sigui en dies laborables.
 - De forma general, l'agent que valorarà que la víctima s'hagi d'acollir a l'alberg municipal o no, seran els Mossos d'Esquadra.
- 2.** Si la Policia Local de Manresa actua d'urgència en una situació de violència, a una hora que no permeti cercar cap altre lloc per allotjar la víctima, aquest cos policial, si ho valora com a necessari, allotjarà la víctima i els seus fills, si s'escau, a l'alberg.

A l'endemà dels fets, la víctima serà traslladada per la Policia Local a la Comissaria de Mossos d'Esquadra, per si es vol presentar denúncia. Si no es vol presentar denúncia i la víctima és de Manresa, a primera hora del matí es trucarà a la responsable del servei, Cap de l'atenció primària de l'Ajuntament, i en la seva absència, a la Cap de Secció de Serveis Socials. En aquesta trucada s'haurà de concretar l'estat de salut, física i psíquica de la víctima, i l'existència o no de fills/filles. Aquesta responsable de Serveis Socials, indicarà a la Policia Local on i a quina hora s'atendrà la víctima. En cas que la víctima sigui acollida fora d'horari de serveis socials de Manresa, s'informarà de la situació a les 8 del matí també als serveis socials centrals .

3. En cas que la víctima sigui de la comarca del Bages, la dona serà acollida a l'alberg després de la valoració que hauran fet els Mossos d'Esquadra en la seva intervenció d'urgència. Un cop la víctima arribi a l'alberg de forma immediata si arriba de 8 a 15 hores, o l'endemà a les 8 del matí, o el primer dia hàbil següent si l'estada es produeix en cap de setmana, el responsable de l'alberg trucarà a la coordinadora de Serveis Socials del Consell Comarcal **936930363** o la persona habilitada per derivar la situació d'urgència. Aquesta comunicació al Consell Comarcal també haurà d'haver estat realitzada prèviament pels Mossos d'Esquadra.

La intervenció en els casos d'urgència, tant del/a tècnic/a del Consell Comarcal, com del EBASP de la comarca, serà de forma immediata. És a dir, es preveu que la primera intervenció directa amb la víctima serà:

- de dilluns a divendres de 8 a 15 hores: serà atesa en les dues hores posteriors a la recepció de la comunicació.
 - de dilluns a divendres de 15 h a 8 h i els caps de setmana 24 h: la víctima serà atesa com a màxim abans de les 11 del matí de l'endemà o primer dia hàbil, sempre i quan la notificació dels Mossos al Consell Comarcal s'hagi realitzat a les 8 del matí, o en el seu defecte, comunicat pel Responsable de l'alberg de la Policia Local.
4. En cas que la víctima sigui acollida a l'alberg municipal, la Policia Local podrà sol·licitar el servei de suport psicològic de l'ICASS⁴.

⁴ Servei de l'ICASS ofert per INTRESS per proporcionar suport emocional i psicològic a les dones en situació d'acolliment d'urgència. La disponibilitat és de 24h./dia i els 365 dies a l'any. Aquest servei els proporcionen 2 psicòlogues que es desplacen al lloc d'acolliment d'urgències. Constarà d'una única atenció (2h). Per contactar-hi cal trucar 669613206-938613707.

XARXA DE RECURSOS DE CARÀCTER LEGAL I JUDICIAL

JUTJAT DE GUARDIA

En el partit judicial de Manresa hi han cinc jutjats que es distribueixen els torns de guàrdia de forma setmanal.

Pautes d'actuació comunes dels jutjats:

1. Si la víctima es dirigeix per iniciativa pròpia al jutjat de guàrdia per interposar denúncia i sol·licitar protecció, se li proposarà la derivació als Mossos d'Esquadra (Grup Atenció a la víctima, GAV), per garantir un millor benestar per la víctima i l'articulació del propi circuit. En cas de no disposar de medi de transport o de risc per a la seva persona, el jutjat de guàrdia trucarà al 088. El jutjat, en els casos de derivació, avisarà el GAV.
2. Assenyalar les compareixences de les ordres de protecció, prenent totes les precaucions necessàries per evitar la comunicació entre la víctima i l'agressor. Per aquest motiu es citarà amb mitja hora de diferència la víctima i l'agressor per evitar, sobretot, que es trobin en cas que l'agressor no estigui detingut al jutjat.
3. Un cop s'hagi pres declaració a la víctima, aquesta s'esperarà en una secció del jutjat on no es pugui veure ni comunicar amb l'agressor, en espera de la resolució judicial de l'ordre de protecció.
4. Comunicar a la víctima totes les resolucions judicials que l'afectin i informar la víctima dels recursos que hi ha al territori per rebre atenció
5. Valorar quin tipus de procediment penal es tramita, en funció de la situació de la víctima: (abreujat, ràpid..)..

Acords de coordinació amb altres agents

1. Oficiar al Col·legi d'advocats perquè la víctima disposi d'advocat si així s'ha demanat a la sol·licitud de l'ordre de protecció des de el primer moment, excepte si la víctima no vol advocat i el jutge de guàrdia per a l'assumpte interessat ho estima pertinent.

2. Quan es comuniqui als serveis socials de l'Ajuntament de Manresa una situació de violència domèstica, cal que aquesta comunicació sigui dirigida al Registre Central, situat a la plaça Major número 1. **Aquesta comunicació, també en els casos de comunicació d'ofici, ha de tenir el contingut detallat a continuació:**
 - Encapçalament fent referència al protocol de violència de gènere (PVG).
 - Servei de referència al qual s'ha derivat a la persona, sempre comptant amb la decisió de la mateixa de ser atesa pel PIAD o EBASP.
 - Nom de la víctima.
 - Adreça del nucli familiar i ubicació actual de la dona (en el cas que sigui diferent a l'adreça del nucli familiar).
 - Telèfon de contacte de la víctima.
 - En el cas que durant la intervenció s'hagi detectat l'existència de menors, persones dependents o incapacitades, i si aquests presenten alguna sospita d'abús o maltractament.
 - Informació sobre la resolució de la intervenció (detenció de l'agressor, derivació a serveis socials..)

3. **En cas de què la víctima no vulgui tornar al seu domicili, i/o necessiti una atenció d'urgència social immediata que no s'hagi detectat amb anterioritat,** es posaran en contacte amb serveis socials de la següent forma:

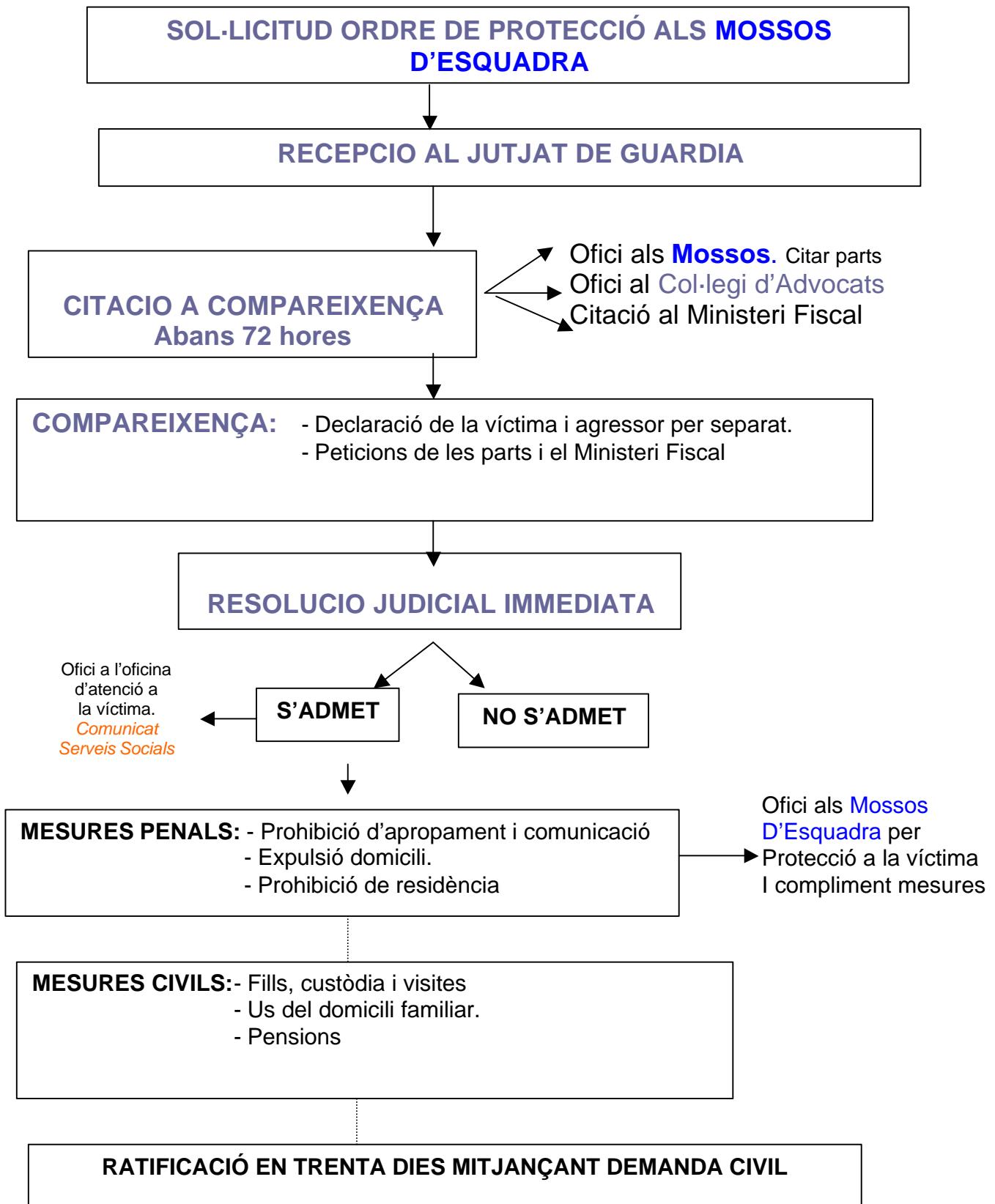
Si la dona **Viu a Manresa**, caldrà fer-ho per **trucada telefònica** de la persona responsable del servei a la Cap d'Atenció Primària de l'Ajuntament, o en la seva absència a la Cap de Secció de Serveis Socials. Aquesta tècnica determinarà qui atindrà a la persona dins el propi departament.

- de dilluns a divendres de 8 a 15 hores es trucarà als serveis socials centrals: **938782337**.
- Fora de l'horari descrit, la derivació es farà als Mossos d'Esquadra perquè l'acompanyin a l'alberg de la Policia Local sinó disposa de cap altre allotjament.

Si la dona **No viu a Manresa**.

- **dilluns a divendres de 8h a 15h:** Aquesta derivació es realitzarà via trucada telefònica a la coordinadora de Serveis Socials d'Atenció Primària del Consell Comarcal del Bages **93 693 03 63**. Aquests es coordinaran amb serveis socials del municipi corresponent.
- Fora de l'horari descrit, la derivació es farà als Mossos d'Esquadra perquè l'acompanyin a l'alberg de la Policia Local, sinó disposa de cap altre allotjament. Aquests es coordinaran amb serveis socials de la forma descrita.

CIRCUIT D'ACTUACIÓ DEL JUTJAT DE GUARDIA



COL·LEGI D'ADVOCATS DE MANRESA

Pautes d'actuació

1. **Designar advocat d'ofici de forma immediata per a la víctima que ha sol·licitat protecció.** A l'actualitat, els col·legis no disposen d'un torn de guàrdia especialitzat per atendre les situacions de violència. Davant d'aquesta situació, l'òrgan de govern del col·legi d'advocats de Manresa ha acordat que a l'advocat d'ofici que assisteixi a la víctima en la compareixença de l'ordre de protecció, li correspondrà la direcció i defensa de la dona, tant en el procés civil com penal, si aquesta té dret a l'assistència jurídica gratuïta.
2. Donar **prioritat a l'hora de citació de la compareixença**, respecte a d'altres funcions de la guàrdia.
4. Informar a la víctima **d'immediat i amb claredat sobre el procés judicial** que s'ha iniciat.
5. Comunicar a la víctima que es dirigeixi a la seu del Col·legi d'Advocats de Manresa per tramitar la sol·licitud d'assistència jurídica gratuïta.

Acords de coordinació amb altres agents.

1. En situació d'urgència en què la dona no vulgui interposar una denúncia, el professional que porti el cas en seguiment podrà redactar un informe social que li permeti a la víctima sol·licitar un advocat d'ofici del torn de persones victimitzades, adreçant-se directament al col·legi d'advocats.
2. Conèixer els recursos de la xarxa per derivar a la dona per rebre suport, ajut i orientació per millorar la seva situació respecte a la violència domèstica

LA XARXA DE RECURSOS SOCIALS D'ATENCIÓ PRIMÀRIA

Els serveis socials d'Atenció Primària són la porta d'entrada a diferents recursos específics (exemple:, cases d'acollida) i són l'únic agent interventor en aquest protocol que té competència per tramitar ajudes específiques: prestacions econòmiques, alimentació i habitatge...

Per tal que puguin ser derivades d'urgències a serveis socials, les persones usuàries en situació d'urgència han de tenir totes les característiques que es detallen a continuació:

- ? Que siguin persones maltractades físicament, psíquicament o sexualment per la seva parella o ex-parella, que no disposin de recursos personals, familiars o socials per afrontar aquesta situació: manca d'allotjament, de recursos econòmics per cobrir les necessitats bàsiques o bé que manifestin la seva voluntat d'optar per una casa d'acollida.
- ? Que siguin majors de 18 anys o menors emancipades.
- ? Que manifestin lliurement la voluntat de rebre suport per part de serveis socials, i tinguin la disponibilitat de seguir el pla de treball establert entre elles i els/les professionals de Serveis Socials.

Aquests serveis oferiran els recursos i les prestacions que es disposin i que es considerin adients per tal de poder resoldre la situació urgent de necessitat (alimentació, trasllat a la casa d'acollida, acolliment temporal...).

ATENCIÓ D'URGÈNCIES DE VÍCTIMES DE VIOLÈNCIA QUE VISQUIN A MANRESA.

Pautes d'actuació internes:

1. Els serveis socials de Manresa garanteixen una **Primera acollida d'urgència en un màxim 48 hores** quan es derivi d'un altre servei d'urgència (Policia Local, Mossos d'Esquadra..).

Aquesta entrevista la realitzarà l'Equip Bàsic d'Atenció Primària en funció de l'adreça de residència de la víctima, o en el seu defecte els serveis centrals.

Després d'aquesta entrevista hi haurà una valoració **diagnòstica en equip** de la situació, i es valorarà la possibilitat de realitzar un pla de treball consensuat amb la dona, i establir un seguiment propi o bé derivar a un altre recurs de la xarxa (PIAD, PSAD-ASSIR, Alberg de la Policia Local, Casa d'acollida,..), en cas que sigui oportú.

2. Assumir els trasllats a serveis no ubicats a Manresa (cases d'acollida, pisos suports).

Pactes de coordinació amb altres agents:

1. Els agents interventors d'urgència (bàsicament la Policia Local i els Mossos d'Esquadra) derivaran els casos d'urgència social de la següent manera:
 - de dilluns a divendres de 8 a 15 hores es trucarà als serveis centrals: 938782337

- Fora de l'horari descrit, la derivació es farà l'endemà a les 8 el matí o si ha estat en cap de setmana, el dilluns a les 8 del matí als serveis centrals 938782337.

En aquells casos en què els serveis d'urgència policials hagin valorat oportú acollir a la víctima a l'alberg, serà la Policia Local qui a les 8 del matí farà la comunicació amb serveis centrals.

Per **derivar** la persona, sempre amb el seu consentiment, caldrà fer-ho per **trucada telefònica** de la persona responsable del servei a la Cap d'Atenció Primària de l'Ajuntament , o en la seva absència a la Cap de Secció de Serveis Socials. Aquesta tècnica determinarà qui atindrà a la persona dins el propi departament.

En la trucada telefònica caldrà concretar:

- L'estat de salut (física i psíquica) de la persona, i els seus fills/es, si n'hi ha.
- La possibilitat de desplaçar-se.
- Quin/a tècnica l'atindrà, on i quan.
- En cas que sigui una atenció immediata, el cos policial pertinent (Policia Local o Mossos d'Esquadra) farà l'acompanyament de la persona i els seus fills/es a les dependències de serveis socials.

En cas que la persona de Manresa estigui allotjada a l'alberg, l'acompanyament el realitzarà la Policia Local.

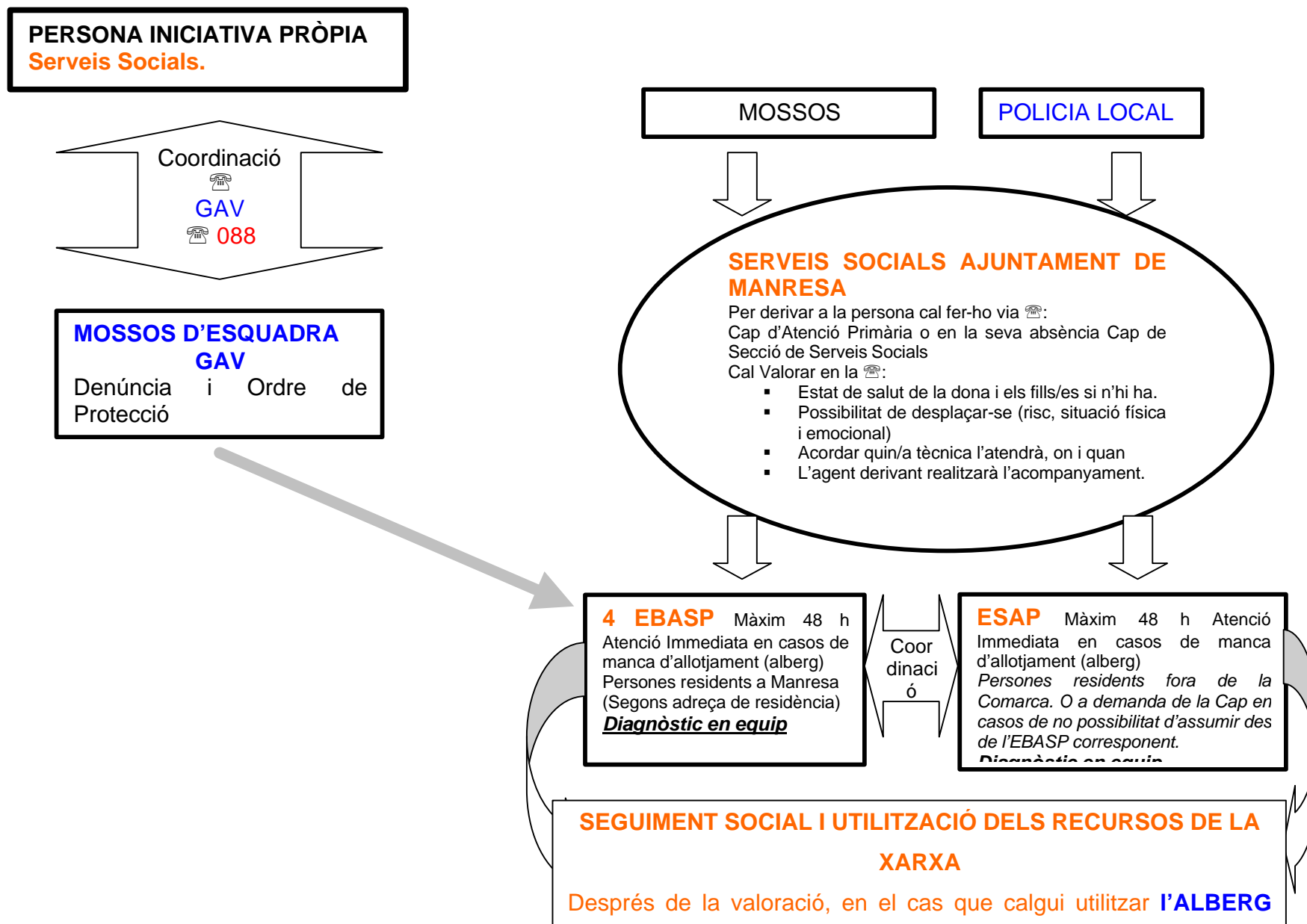
Quan la víctima es trobi allotjada a l'alberg, la Policia Local de Manresa farà l'acompanyament a l'hora acordada en la comunicació telefònica, a les dependències de serveis socials per fer l'entrevista d'acollida en un ambient no policial, així com els altres acompanyaments acordats.

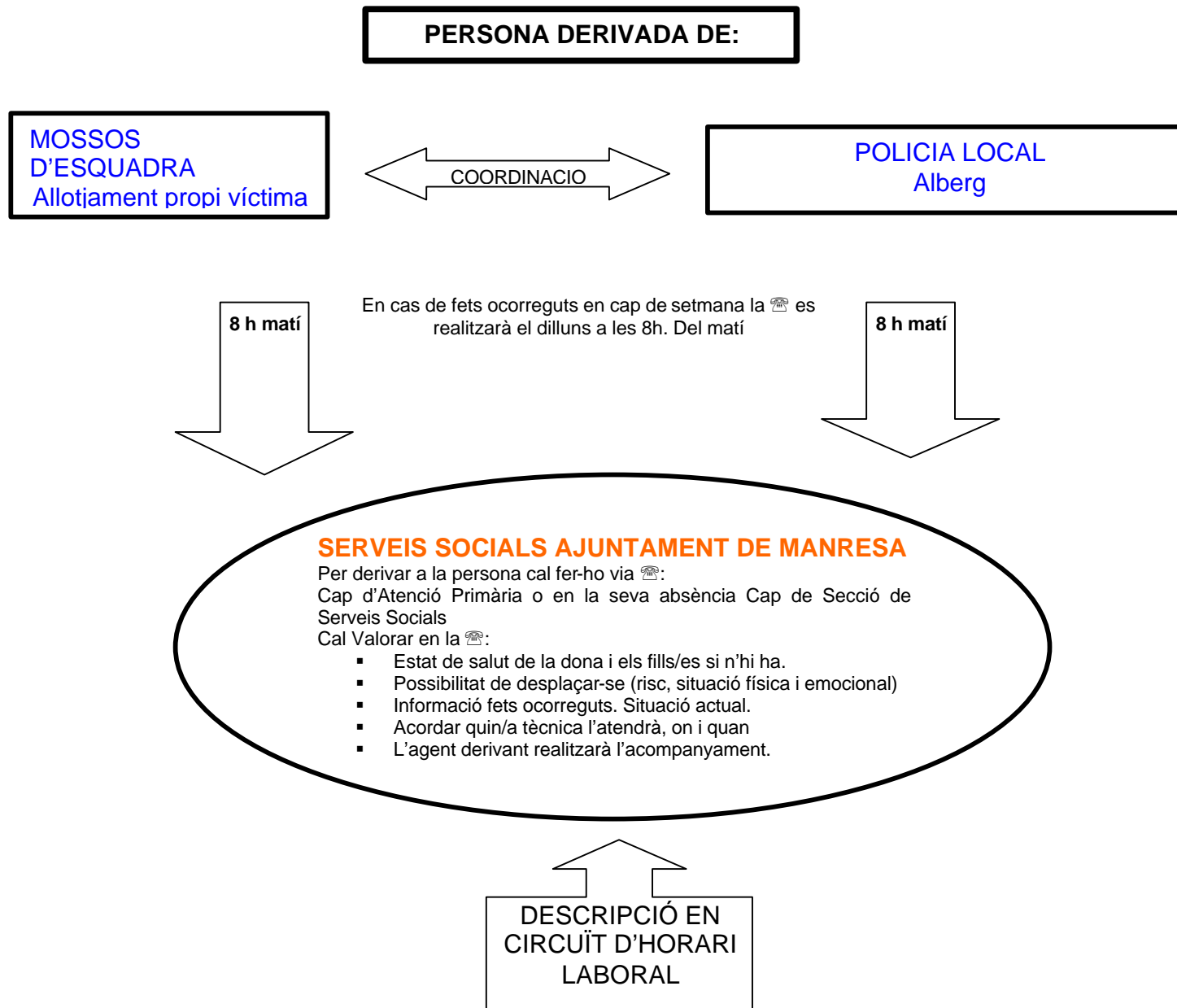
2. En cas que des de serveis socials s'atengui una persona que ha estat víctima de violència en situació de crisi, se la derivarà, prèvia trucada telefònica, al Grup d'Atenció a la Víctima, perquè es tramitin les corresponents ordre de protecció i denúncia.

Per al trasllat i protecció de la víctima i els seus fills/es, si n'hi ha, s'avisarà als Mossos d'Esquadra (088), perquè es realitzin les actuacions pertinents (revisió mèdica, acompanyament i mesures de protecció oportunes). Els Mossos d'Esquadra es dirigiran al domicili de la víctima per recollir objectes personals si cal.

Conjuntament amb el GAV, el servei d'urgències i la pròpia dona es valoraran el risc i el suport necessaris.

3. En cas de risc trucar al **088** per a la detenció de l'agressor.





ATENCIÓ D'URGÈNCIES DE VÍCTIMES QUE VISQUIN ALS ALTRES MUNICIPIIS DE LA COMARCA DEL BAGES

Pautes d'actuació

La intervenció d'aquest cas, en l'àmbit de serveis socials, s'ha estructurat segons la franja horària en què es doni la urgència. S'han dissenyat dos circuits d'atenció: un que engloba les demandes de dilluns a divendres de 8 a 15 hores i un altre circuit que engloba les demandes de dilluns a divendres de 15 hores fins a 8 hores del dia següent i els caps de setmana les 24 hores.

Activació del circuit d'urgències de dilluns a divendres de 8 a 15 hores:

La intervenció dels professionals, treballador/a i/o educador/a social, dels SBASPs s'activaran mitjançant dues vies:

1. **Per iniciativa pròpia**, quan la dona es persona als serveis socials municipals:
En cas que des dels serveis socials s'atengui una persona que ha estat víctima de violència se la derivarà, prèvia trucada telefònica, al Grup d'Atenció a la Víctima, perquè es tramiti l'ordre de protecció.

Per al trasllat i protecció de la víctima i dels seus fills/es (si n'hi ha) s'avisarà als Mossos d'Esquadra (088) perquè es realitzin les actuacions pertinents (revisió mèdica, acompanyament i mesures de protecció oportunes). Els Mossos d'Esquadra, si es necessari, es dirigiran al domicili de la víctima per recollir objectes personals.

Conjuntament entre l'EBASP, el GAV i la pròpia dona es valoraran el risc, i el suport necessaris.

2. **Per derivació dels Mossos d'Esquadra o els Jutjats en situacions d'urgència social**. Aquesta derivació es realitzarà via trucada telefònica a la

coordinadora de Serveis Socials d'Atenció Primària del Consell Comarcal del Bages, per canalitzar el cas i fer de filtre entre el Consell i l'EBASP competent.

En absència de la coordinadora, el Departament disposa de personal per filtrar aquesta demanda (generalment, la dona ja haurà interposat la denúncia en els casos que vinguin derivats dels Mossos d'Esquadra o dels jutjats).

La immediatesa en la intervenció ve condicionada per la dedicació dels professionals -que en la majoria dels casos és compartida amb altres municipis-, per la recerca de la localització geogràfica dels professionals i per la distància entre els municipis de la comarca i Manresa.

Cal assenyalar que la majoria de professionals no tenen dedicació complerta en els municipis, sinó que són contractats mitjançant conveni entre diferents ajuntaments i compartits entre diversos equips. Per tant, per assegurar la màxima rapidesa en la intervenció, s'ha elaborat un conveni amb els ajuntaments de la comarca on es manifesta explícitament que el professional té flexibilitat per prioritzar el cas davant d'altres demandes. És a dir, el professional assumirà i prioritzarà el cas, malgrat no estigui en aquells moments donant servei en el municipi de residència de la víctima.

Telèfon de serveis socials del Consell Comarcal del Bages: 93 693 03 63.

Dades que s'han de concretar en la trucada telefònica per a poder derivar a l'EBASP:

- | | |
|--|---------|
| 1. Nom i cognoms de la víctima: | Edat: |
| 2. Fills que l'acompanyen: | Edats: |
| 3. Lloc de residència: | Adreça: |
| 4. Estat de salut (física i/o psíquica) de la víctima i/o fills: | |
| 5. Possibilitat de desplaçar-se: | |
| 6. Situació de l'agressor (detingut o no): | |
| 7. Altres: | |

Activació del circuit d'urgència de dilluns a divendres de 15h a 8h i els caps de setmana 24h:

Aquest circuit s'activarà per una situació d'urgència que s'hagi atès des dels Mossos d'Esquadra. Aquests ho notificaran (previ consentiment de la persona) a les 8:00h del matí del dia següent, o en caps de setmana, el dilluns a les 8:00h del matí, al Consell Comarcal, amb el procediment abans esmentat: trucada telefònica a la Coordinadora de Serveis Socials d'Atenció Primària del Consell Comarcal del Bages i enviament per fax d'un formulari/informe⁵ amb les dades més rellevants de l'exploració realitzada (annex de la pàgina 71)

Un cop canalitzada la demanda, des del Consell Comarcal es localitzarà al/s professional/s de referència, el/s qual/s entomaran el cas de manera immediata. (s'enviarà a l'EBASP les dades del formulari via fax).

L'equip competent decidirà qui és el professional de referència (treballador/a social, educador/a social o els dos conjuntament) en base a la metodologia interna establerta en cada SBASP.

Pactes de coordinació amb altres agents:

1. En cas que la dona de fora de Manresa no disposi de cap allotjament serà acollida a l'alberg⁶ de la Policia Local de Manresa. Per accedir a l'alberg els Mossos d'Esquadra faran una valoració de la situació econòmica i personal de la víctima. Aquesta estada d'urgència a l'alberg serà comunicada pels Mossos d'Esquadra al Consell Comarcal en la forma descrita, perquè la dona sigui atesa d'urgència, pels serveis socials competents en la forma que indiqui la coordinadora de serveis socials del Consell Comarcal o el personal que la substitueixi.

⁵ document consensuat amb el GSSV.

⁶ A aquests efectes es confeccionarà un conveni de regulació d'aquest recurs entre el Consell Comarcal i l'Ajuntament de Manresa.

La intervenció en els casos d'urgència quan la víctima estigui a l'alberg de la Policia Local, tant del/a tècnic/a del Consell Comarcal, com del EBASP de la comarca, serà de forma immediata. És a dir, es preveu que la primera intervenció directa amb la víctima serà:

- de dilluns a divendres de 8 a 15 hores: serà atesa en les dues hores posteriors a la recepció de la comunicació.
- de dilluns a divendres de 15 h a 8 h i els caps de setmana 24 h: la víctima serà atesa com a màxim abans de les 11 del matí de l'endemà o primer dia hàbil, sempre i quan la notificació dels Mossos al Consell Comarcal s'hagi realitzat a les 8 del matí, o en el seu defecte, comunicat pel Responsable de l'alberg de la Policia Local.

2. Desplaçaments

En cas que la víctima estigui allotjada a l'alberg i no disposi de recursos econòmics ni personals per desplaçar-se al seu municipi, i segons **valoració** de l'EBASP competent, aquest desplaçament es realitzarà amb un mitjà públic (taxi) i l'ajuntament on resideix la víctima n'assumirà la despesa.

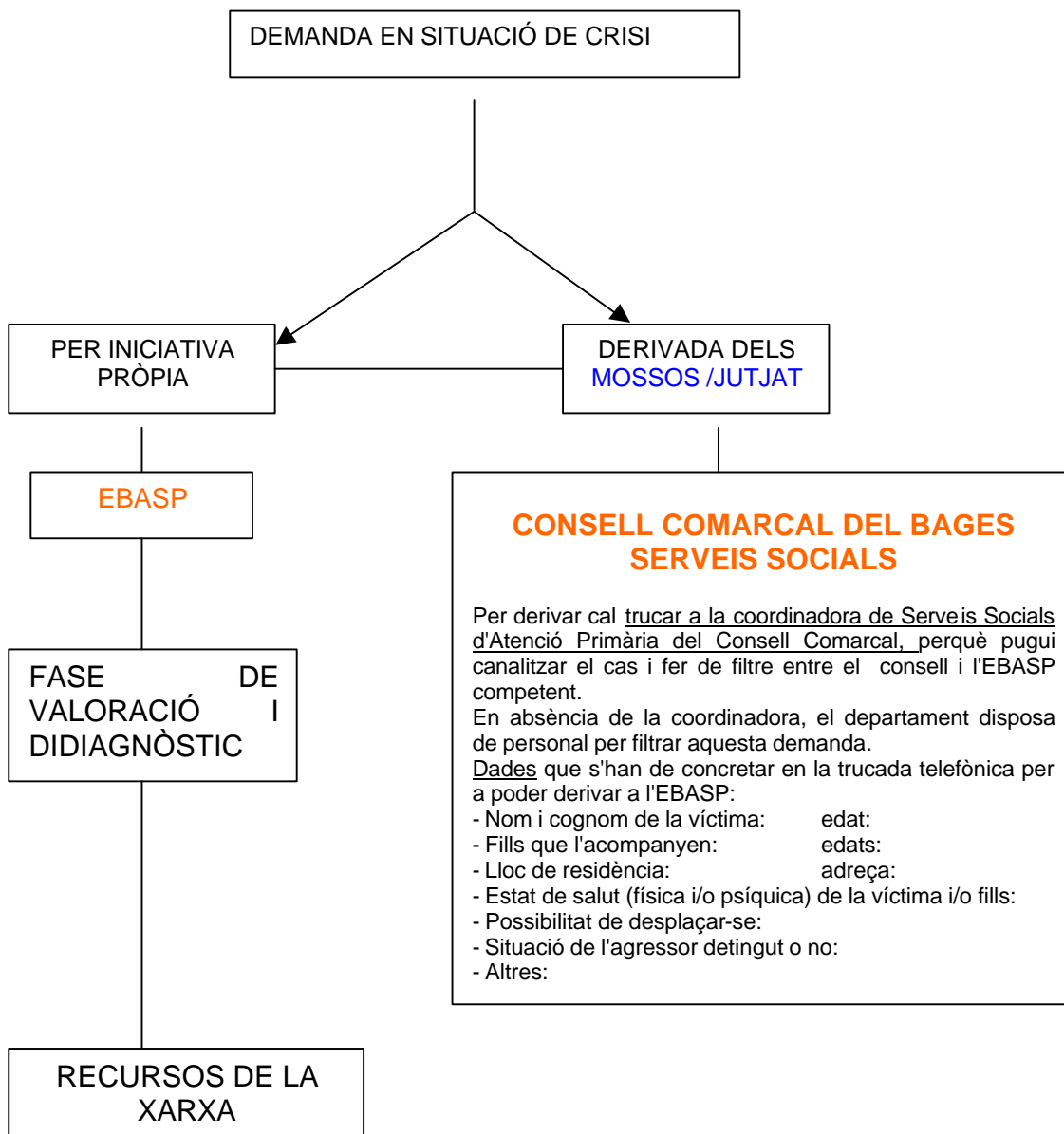
Sempre que les circumstàncies ho permetin, les entrevistes d'acollida es portaran a terme a les dependències del Consell Comarcal, fora de l'ambient policial.

Quan la víctima i/o els seus fills, si n'hi ha, hagin de ser traslladats de l'alberg a les dependències de serveis socials de qualsevol municipi, els Mossos d'Esquadra efectuaran aquest trasllat únicament quan hi hagi una situació de risc (perill per a la integritat física), tant per a ella com per als seus fills.

En els casos de no utilització de l'alberg:


Els serveis socials garanteixen una primera acollida d'urgència en un màxim de 48 hores quan el cas vingui derivat d'un altre servei d'urgència (Mossos d'Esquadra i Jutjats). És a dir, aquelles dones que han posat denúncia i no han fet ús del recurs d'urgència, però necessiten de la intervenció de l'EBASP.

CIRCUIT D'URGÈNCIES de dilluns a divendres de 8h a 15h



En el cas del **circuit d'urgència en horari de 15h a 8h i els caps de setmana**, els Mossos d'Esquadra derivaran el cas al Consell Comarcal del Bages a l'endemà a les 8 hores del matí i en caps de setmana el dilluns a les 8 hores, tal i com s'ha exposat anteriorment.

ANNEX 1

 Generalitat de Catalunya
Departament d'Interior
Secretaria de Seguretat Pública
Direcció General de Seguretat Ciutadana
Polícia – Mossos d'Esquadra

| | |
|---|----------------|
| Diligències policials número: | |
| Nom i cognoms de la víctima : | |
| Fills que l'acompanyen : | Edats : |
| Adreça: | |
| Possibilitat de desplaçar-se: | |
| Situació de l'agressor, detingut o no: | |
| Observacions: | |

3.3.2 Demanda expressada no en situació de crisi.

3.3.2.1 Definició

Es produeix quan **la víctima no sol·licita prendre mesures urgents de protecció però verbalitza i identifica una situació de violència de caràcter continuo o habitual**, havent-se produït o no el trencament de la convivència o vincle i **sol·licita ajut, orientació i assessorament sobre la seva situació**.

3.3.2.2 Objectius

Aquest circuit pretén, com a objectiu general, donar suport i orientar la dona que ha demanat ajut, manifestant que pateix violència però no està preparada o no vol activar el circuit d'urgències descrit anteriorment. **Aquesta violència es pot trobar en la FASE D'INSTAL·LACIÓ, DE CRONIFICACIÓ O DE RECUPERACIÓ.**

En el nostre territori d'aplicació no hi ha serveis especialitzats per atendre aquesta demanda, i és absorbida bàsicament pels serveis que presten assistència directa de caràcter social, psicosocial i de salut a la ciutadania. Per aquest motiu, i fruit de la tasca de sensibilització desenvolupada en el procés d'elaboració del present protocol, s'han elaborat circuits interns d'actuació en els casos de violència, i els professionals de la xarxa d'atenció i suport han realitzat diferents cursos de formació .

Aquests serveis, en sessions de treball, s'han coordinat i han pactat els criteris que han de servir perquè un cas de violència sigui atès per un servei o altre; tanmateix, han fixat les estratègies a seguir en l'atenció, amb un objectiu comú: aconseguir que la dona deixi d'estar en la situació de violència i es pugui recuperar.

Aquests agents han fixat **com a objectius específics comuns**:

- Evitar la victimització secundària.
- Optimitzar els recursos existents.
- Crear un material i un llenguatge comuns en l'atenció, derivació i intervenció en els casos de violència domèstica.
- Orientar i donar suport a la víctima en el procés de la violència domèstica.
- Informar a la dona de l'existència d'un circuit d'urgències i dels seus recursos.
- Impulsar l'atenció grupal de les dones víctimes en violència domèstica.
- Mantenir la privacitat i el caràcter confidencial de la informació, donar suport a la dona i respectar les decisions que adopti. En cas que el professional valori la necessitat de comunicar la situació de violència als òrgans judicials, caldrà informar a la dona d'aquesta decisió i de les seves repercussions, així com activar el circuit d'urgències en cas que la dona sol·liciti protecció.

3.3.2.3 Estratègies del circuit de la demanda expressada no en situació de crisi.

Per donar una resposta adequada segons els recursos i serveis disponibles actualment, s'han dissenyat les següents estratègies per afavorir el treball en xarxa i atendre de forma més especialitzada possible, segons les necessitats de la dona i la seva demanda:

- **El professional de referència:** Tenint en compte que no existeixen en el nostre territori serveis especialitzats d'atenció a les víctimes de la violència

domèstica, el seguiment i l'atenció dels casos de violència domèstica s'assumiran des del servei en què la dona hagi sol·licitat l'ajut i orientació, ja que es prioritza el criteri del vincle. No obstant això, els agents implicats directament en l'atenció han consensuat uns criteris comuns per tal que una víctima de violència domèstica sigui atesa en seguiment per un o altre agent implicat en el circuit, sempre que la dona accepti la derivació.

- **Entrevista d'acollida especialitzada:** s'ha dissenyat entre tots els agents un model d'entrevista especialitzada que s'implantarà de forma paral·lela al protocol com a projecte pilot i s'avaluarà per la comissió de seguiment en un termini de sis mesos. Aquesta entrevista ha de comptar sempre amb el consentiment informat de la víctima i ha de permetre al professional de referència fer un pre-diagnòstic per decidir si assumirà el cas en seguiment, o no, segons els criteris pactats. En cas de no assumir-lo podrà derivar-lo a un altre servei a la víctima de la violència, juntament amb les dades reflectides en l'entrevista, per evitar la victimització secundària⁷.

- **Fixació de canals de derivació àgils entre els agents implicats:** es passarà per correu electrònic l'entrevista d'acollida especialitzada, si es disposa del consentiment informat de la dona i es garanteix la confidencialitat de les dades per part dels serveis emissor i receptor. En cas contrari, es farà servir el canal habitual de la trucada telefònica prèvia. Es comunicarà al servei derivador si la dona ha iniciat o no el seguiment amb aquest nou professional de referència.

- **La interconsulta.** Es configura com una eina amb dues finalitats:
 - a) Els agents implicats en el circuit, dins el treball en xarxa, podran sol·licitar assessorament als altres professionals sobre el pla de treball elaborat, directrius del cas, dubtes legals i **sobretot consultar en cas de dubte la derivació a un altre servei al professional de referència**

⁷ Veure annex 3 el model d'entrevista d'acollida que s'acompanya a aquest protocol.

d'aquest. Es fixa el correu electrònic com eina principal de comunicació o, en el seu defecte, la trucada telefònica.

- b) El professional de referència que porti un cas de violència en seguiment, i rebi una demanda d'assessorament jurídic per part de la víctima, podrà derivar-la al Punt d'Informació i Atenció a la Dona, prèvia cita i derivació de l'entrevista d'acollida especialitzada, si compta amb el consentiment informat de la dona i si té garantida la confidencialitat de les dades.

Tenint en compte aquests criteris i eines creades de forma conjunta pels professionals implicats directament en l'atenció, orientació i seguiment dels casos de violència domèstica, s'ha establert entre ells un marc d'actuació i derivació conjunt que es descriu a continuació.

3.3.2.4 Criteris i pautes d'atenció, dels agents implicats en l'atenció de les situacions de violència domèstica, per assumir un cas en seguiment.

Els professionals han identificat els recursos disponibles i han definit quin tipus de demanda és la que cal derivar a cada servei implicat.

PUNT D'INFORMACIÓ I ATENCIÓ A LA DONA DE L'AJUNTAMENT DE MANRESA (PIAD).

El PIAD compta, a nivell assistencial, amb una psicòloga i una advocada. Aquest servei assumirà **els seguiments en què la situació psicosocial està influent molt, sense presentar, però, una patologia greu.** També ofereix un servei d'orientació i assessorament legal adreçat a les dones de Manresa i dels municipis de la comarca del Bages adherits al conveni subscrit amb la Diputació (PADI).

A aquest servei s'hi pot accedir prèvia cita, per iniciativa pròpia o per derivació del professional de referència.

CRITERIS D'ATENCIÓ.

- Elaboració d'un pla de treball individualitzat per fomentar el procés de recuperació de la dona, fomentant la seva autonomia i la presa de consciència.
- El servei d'assessorament jurídic és un complement d'altres serveis del territori.

COM DERIVAR AL PIAD:

- **per rebre assessorament legal:** prioritàriament via correu electrònic, juntament amb l'entrevista d'acollida, fent referència en el missatge al motiu de la consulta legal. Prioritàriament serà el professional de referència qui li sol·licitarà hora a la dona per rebre orientació legal; en el seu defecte, serà la pròpia dona qui ho demani.
- **per rebre assessorament psicològic:** prioritàriament via correu electrònic, explicant el motiu de la derivació, juntament amb l'entrevista d'acollida. En cas de dubte es prioritzarà la interconsulta entre professionals. En aquest cas, prioritàriament serà la dona qui sol·licitarà hora de visita; en el seu defecte serà el professional de referència qui ho demani.

SERVEIS SOCIALS DE PRIMÀRIA

Els serveis socials d'atenció primària (SSAP) de la xarxa d'aplicació del present circuit han d'assegurar, amb els recursos i els programes dels serveis, l'atenció a les dones que pateixen violència. Els SSAP es presten principalment mitjançant equips multiprofessionals (treballadora social i educadors social). A l'àrea d'actuació

del protocol de la demanda expressada no urgent es disposa de la mateixa xarxa descrita al circuit d'urgència:

- A La ciutat de Manresa es disposa dels serveis centrals, ubicats a la plaça Major de l'Ajuntament de Manresa, i de 4 Equips Bàsics d'Atenció Primària (EBASP) descentralitzats i territorialitats (veure annex 1).
- La comarca disposa de 13 d'equips bàsics compartits entre els diferents municipis de la comarca i la coordinació de tots ells, que es porta des del Consell Comarcal, ubicat a Manresa. (veure annex 1).

Els serveis socials d'atenció primària assumiran els seguiments de la situació de violència en què les necessitats bàsiques facin necessària la seva intervenció, en especial:

- Menors i discapacitats.
- Necessitats de recursos especialitzats (cases d'acollida, pisos de suport, tramitació d'ajudes econòmiques...).

CRITERIS D'ATENCIÓ:

- **Atendre els casos de violència domèstica com a prioritaris**, donant hora en els casos no urgents com a màxim en el termini de:
 - 1 setmana per les dones de Manresa.
 - 2 setmanes en els municipis de la Comarca del Bages.
- Elaborar un pla de treball individualitzat de forma conjunta amb la dona, intentant recuperar-la i superar la situació de violència.
- Atenció integral a la dona fruit de la coordinació interprofessional.

COM DERIVAR A LA XARXA DE PRIMARIA DEL TERRITORI:

- **Serveis socials de l'Ajuntament de Manresa:** Prioritàriament via correu electrònic o telefònicament, juntament amb l'entrevista d'acollida, si la derivació es fa entre els professionals que porten casos en seguiment.

En cas que la víctima sigui atesa pels Mossos d'Esquadra, per la Policia Local o bé pels Jutjats, aquests informaran a la persona de la possibilitat de ser atesa per l'EBASP que li correspon al territori (això en cas que ja no l'estigui atenent cap altre servei com per exemple PAD, PIAD o TS del CAP en Salut). Sempre que sigui possible, aquestes derivacions es podran facilitar a través d'una trucada telefònica per demanar hora per ser atesa, des de el cos policial o judicial de la qual s'hagi realitzat l'atenció

Quan la víctima decideixi que vol ser atesa per un servei municipal es passarà comunicació de la situació de violència. **Aquesta comunicació, inclòs en els casos de comunicació d'ofici, ha de tenir el contingut detallat a continuació.**

- Encapçalament que faci referència al protocol de violència de gènere (PVG).
- Servei de referència al qual s'ha derivat a la persona, sempre comptant amb la decisió de la mateixa de ser atesa pel PIAD o EBASP.
- Nom de la víctima.
- Adreça del nucli familiar i ubicació actual de la dona, en cas que aquesta sigui diferent a l'adreça del nucli familiar.
- Telèfon de contacte de la víctima.

- En cas que durant la intervenció s'hagi detectat l'existència de menors, persones dependents o incapacitades, i si aquestes presenten alguna sospita d'abús o maltractament.
 - Informació sobre la resolució de la intervenció (detenció de l'agressor, derivació a serveis socials..).
- **Serveis socials dels municipis de la comarca:** Prioritàriament via correu electrònic i amb trucada telefònica prèvia (s'adjuntarà entrevista d'acollida).

ATENCIO DE L'EQUIP D'ATENCIÓ PRIMÀRIA DE SALUT

Aquests equips **assumiran el seguiment de persones en els casos en què s'hagi establert un vincle entre la dona i el professional de referència, no hi hagi patologia greu i les necessitats bàsiques estiguin cobertes.**

CRITERIS D'ATENCIO

- Derivació al professional social del l'Equip Atenció Primària (TS) de la situació de violència domèstica per una valoració del cas, a través de l'entrevista d'acollida especialitzada.
- Elaboració d'un pla de treball individualitzat amb l'equip interprofessional d'EAP.
- Si la dona no vol denunciar els fets i existeixen lesions, se l'ha d'informar de la realització del comunicat al jutjat, i de les seves conseqüències, per tal que prengui consciència de la situació i pugui prendre mesures per la seva seguretat (sol·licitar no tornar a casa...). Aquest comunicat seguirà les mateixes pautes que l'informe judicial d'urgències descrit a l'anterior circuit d'urgències, ja que significarà la seva activació.

COM DERIVAR ALS EQUIPS D'ATENCIÓ PRIMARIA: Prioritàriament via telefònica; si es presta el consentiment informat s'enviarà l'entrevista d'acollida especialitzada.

PSAD. ASSIR. PROGRAMA SANITARI D'ATENCIÓ A LA DONA ASSISTENCIA A LA SALUT SEXUAL I REPRODUCTIVA.

Els Programes sanitaris d'Atenció a la Dona (PSAD.ASSIR) comprenen un conjunt d'activitats que tenen un objectiu comú: donar una assistència integral i de qualitat a la dona i a la família en el vessant reproductiu. Aquests **assumiran els casos de violència domèstica en què la salut sexual i reproductiva sigui transcendental, tal com:**

- Agressions sexuals
- Embaràs
- IVE

CRITERIS D'ATENCIÓ

- Derivació al professional psicosocial del PSAD.ASSIR de la situació de violència domèstica per una valoració del cas a través de l'entrevista d'acollida especialitzada.
- Elaboració d'un pla de treball individualitzat amb l'equip interprofessional de PSAD.ASSIR.
- Si hi han agressions sexuals, activar el protocol per a aquests casos.

COM DERIVAR AL PSAD.ASSIR: La derivació des d'un centre sanitari de l'ICS es realitzarà mitjançant el *full de derivació* (P-10), o bé per *full d'interconsulta* si no són centres de l'ICS (ex: Althaia).

Si són derivades d'altres serveis no sanitaris de la comunitat, es pot fer via nota o via telefònica a un dels professionals de referència, els quals es posaran en contacte amb la usuària per donar-li hora en un interval curt de temps, després de la valoració del cas per la treballadora social i la psicòloga.

DEPARTAMENT DE SALUT MENTAL

El Departament de Salut Mental de la Fundació Althaia és un servei especialitzat en el diagnòstic i tractament de problemes psiquiàtrics i psicològics. **Aquest servei assumirà els casos de violència domèstica en què la situació de salut mental interfereixi significativament en la vida quotidiana de la dona, fins al punt que no la deixi funcionar. Aquest estat ha de ser prevalent al de la violència domèstica.**

Parlem de casos en què la simptomatologia sigui greu, tals com:

- Intents i temptatives d'autolisis.
- Trastorns depressius i d'ansietat (crisi de pànic, fòbies, entre d'altres)
- Alteracions de la conducta que interfereixin significativament en les activitats de la vida quotidiana.
- Estrès postraumàtic.
- Trastorns de la conducta alimentària.
- Trastorns de la son.
- Toxicomanies i alcoholisme.
- Antecedents previs de trastorn mental.

CIRCUIT DE DERIVACIÓ AL DEPARTAMENT DE SALUT MENTAL

Previ acord amb la dona i amb el seu consentiment informat, el professional de referència d'un cas de violència domèstica el derivarà al departament de Salut Mental directament via correu electrònic; aquest servei, en el termini màxim d'una setmana, es posarà en contacte amb la dona per donar-li hora màxim en un mes.

CRITERIS D'ATENCIÓ

- Atendre els casos de violència de forma prioritària, donant hora de visita, en els casos urgents, com a màxim en un mes.
- Estudi del cas mitjançant l'entrevista clínica, en la qual es valoraran els aspectes psicopatològics que precisin tractament farmacològic. Es farà la derivació pertinent per la visita amb l'especialista psiquiatra si s'escau.
- Abordatge psicològic i seguiment de casos que presentin patologia clínica significativa, o bé alteracions de la personalitat que resultin interferidores per a la resolució de problemes o en el desenvolupament dels hàbits i estils de vida quotidiana de la persona.

Cal destacar que en els casos de violència domèstica en què la dona ja ha decidit o es troba davant de processos judicials, hi ha altres professionals de màxima rellevància que han de coordinar-se amb el professional de referència que porta el cas en seguiment, per donar una atenció més integral i coordinada a la dona. Aquests són:

- **L'advocat que porta la direcció i defensa els interessos de la dona en els processos relacionats amb la violència domèstica**, així com l'assessorament i el consell jurídic.
- Seguiment de les **denúncies de violència domèstica per part del Grup d'Atenció a la Víctima**.

3.3 Demanda no expressada

3.3.1 Definició

La víctima no verbalitza la situació de violència, perquè no la identifica o no vol expressar-la, i els agents implicats detecten a través d'indicis físics i psicològics, per la demanda de prestacions, ajuts, orientació vària, informació de la xarxa social propera a la persona...etc. els possibles maltractaments.

3.3.2 Objectius

- Facilitar que la dona identifiqui la situació d'abús en la qual es troba.
- Formar als professionals d'atenció per tal que puguin identificar els indicis de violència domèstica.
- Crear un vincle de confidencialitat i ajut, en un clima de confiança, per facilitar l'expressió de la situació.

3.3.3 Estratègies de detecció

Tenint en compte que en la demanda no expressada la dona no identifica o no verbalitza la situació d'abús, **la formació dels professionals** que intervenen en el circuit es constitueix com una eina bàsica en aquesta situació.

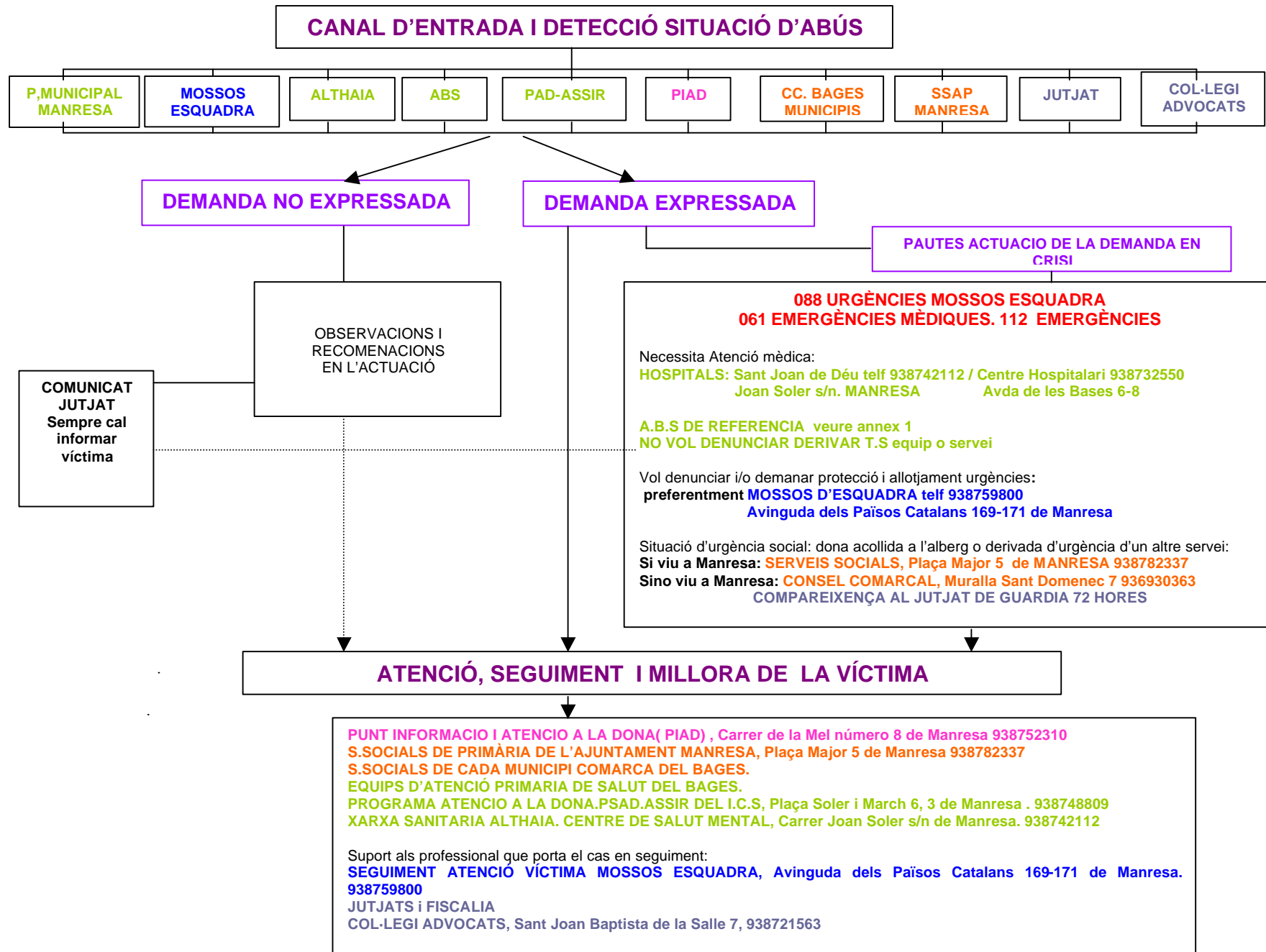
Evidentment, tot i que queda fora de l'abast del present protocol, totes les estratègies de conscienciació i sensibilització adreçades al conjunt de la ciutadania seran fonamentals perquè la pròpia dona identifiqui la situació i demani ajut.

3.3.4 Observacions i recomanacions en l'actuació de la demanda no expressada

Tenint en compte la dificultat d'intervenir en situacions on la persona afectada no reconeix o bé no vol parlar de la situació en la que es troba, és important tenir en compte les següents recomanacions:

- **No forçar la víctima a una conversa no volguda** i, en canvi, **promoure un clima de confiança i confidencialitat** que faciliti l'expressió del que li passa, en aquell moment o en un futur proper. Com ja sabem, la importància del vincle entre el professional d'ajut i la persona afectada és bàsic en la intervenció en els casos de violència domèstica.
- **En cas que es detecti una situació greu** en la demanda no expressada de violència domèstica, i el professional es vegi amb la responsabilitat legal de comunicar al jutjat la situació (comunicat judicial), caldrà comunicar a la víctima d'immediat aquesta decisió, així com les seves conseqüències (inici d'expedient judicial d'investigació en què serà citada des del jutjat de guàrdia...), perquè pugui la dona decidir si vol prendre mesures de protecció, prevenció i assessorament, si ho considera necessari. Això pot significar activar el circuit i els recursos d'urgències.
- **És important** que tots els serveis tinguin la informació sobre violència domèstica a l'abast de les persones que acudeixen al servei, en especial el díptic que acompanya aquest protocol.

3.4 CIRCUIT DE LA VIOLÈNCIA DOMÈSTICA



4 ANNEXOS

- Annex número 1: definició, adreces i horaris d'atenció dels serveis implicats en l'atenció.
- Annex 2: composició i membres de les comissions que han elaborat el protocol de violència domèstica.
- Annex 3: Model d'entrevista especialitzada i recomanacions a emprar en el seu ús.

ANNEX 1

**DEFINICIÓ, ADREÇES I
HORARIS D'ATENCIÓ DELS
SERVEIS IMPLICATS EN
L'ATENCIÓ DEL CIRCUIT
CONTRA LA VIOLÈNCIA
DOMÈSTICA.**

| <u>AGENT</u> | <u>SERVEIS ADREÇA</u> | <u>TELÈFON FAX-EMAIL</u> | <u>HORARI D'ATENCIÓ</u> | <u>PROFESSIONAL REFERÈNCIA</u> |
|---|---|------------------------------------|--|--|
| | URGÈNCIES MÈDIQUES | 061 112 | | |
| ALTHAIA Xarxa Assistencial | HOSPITAL S.JOAN DÉU Joan Soler, s/n Manresa | 93 874 2112 Fax: 93 874 4554 | Urgències 24 hores | Lluís Roca Tey Cap d'urgències lroca@althaia.org telèf. 93 874 2112 |
| | CLINICA ST.JOSEP Caputxins,16 Manresa | 93 874 4050 Fax: 93 874 1254 | | |
| | CENTRE HOSPITALARI Av.Bases de Manresa, 6-8 Manresa | 93 873 2550 Fax: 93 874 1004 | | Fermí Roqueta Egea Cap d'urgències froqueta@althaia.org telèf. 93 873 2550 |
| | CAP S.ANDREU Remei de Dalt, 8-14 Manresa | 93 874 4100 Fax: 93 878 4215 | 8 a 20h.dill.div. dissabte 9 a 17h. Nits i festius *SOU.ICS | Núria Garcia Vitori Treballadora social telèf. 93 874 4100 |
| | CAP LES BASES DE MANRESA Creu Guixera,51 Manresa | 93 877 2222 Fax: 93 874 8643 | 8 a 20h.dill.div. dissabte 9 a 17h. Cap S.Andreu Nits i festius *SOU.ICS | Núria Garcia Vitori Treballadora social telèf. 93 877 2222 |
| | DEPARTAMENT SALUT MENTAL C. de la Culla s/n Manresa | 93 874 2112 Fax: 93 874 4554 | 8 a 15h. dill.div. | Eulàlia Durall edurall@althaia.org Sara Lera slera@althaia.org telèf. 93 874 2112 ext. 250/ 493 |

| <u>AGENT</u> | <u>SERVEIS ADRECA</u> | <u>TELÈFON FAX-EMAIL</u> | <u>HORARI D'ATENCIÓ</u> | <u>PROFESSIONAL REFERÈNCIA</u> |
|--------------------------------------|--|---|---|---|
| AJUNTAMENT DE MANRESA | Ajuntament Informació Ciutadana | 93 878 2300 010 | | |
| | SERVEIS SOCIALS D'ATENCIÓ PRIMÀRIA Veure LLISTAT-1 | | | |
| | SERVEIS CENTRALS Pl. Major, 5, 1r | 93 878 2337 Fax 93 878 2390 | 8 a 15h. de dilluns a divendres | Josefina Ramirez, cap de secció de serveis socials jramirez@ajmanresa.org Eva Sisó, cap primària de serveis socials esiso@ajmanresa.org |
| | PUNT D'INFORMA- CIÓ I ATENCIÓ A LA DONA (PIAD) | 93 875 2310 | 8 a 14h. de dilluns a divendres 16 a 19h. dilluns | Ester Jodar, advocadessa ejodar@ajmanresa.org Carme Serra, psicòloga cserra@ajmanresa.org |
| | POLICIA LOCAL DE MANRESA Bruc,33-35 La Florinda ALBERG DE LA POLICIA LOCAL Dp.P.Local- Florinda | 93 875 2999 092 Urgències | 8 a 15h. dill.div. oficina 24 hores | Montserrat Morros, cap de Sala mmorros@ajmanresa.org |
| | UNITAT DE SALUT Pl.Major,1 | 93 878 2378 | 8 a 15h. dill.div. | Elisenda Solsona, cap de l'Unitat de Salut esolsona@ajmanresa.org |

| <u>AGENT</u> | <u>SERVEIS ADREÇA</u> | <u>TELÈFON FAX EMAIL</u> | <u>HORARI D'ATENCIÓ</u> | <u>PROFESSIONAL REFERÈNCIA</u> |
|--|--|--|--|---|
| COL·LEGI D'ADVOCATS DE MANRESA | Sant Joan Bta. la Salle, 4-6 Manresa | 93 872 1563 fax 93 872 7314 | 9 a 14h. i de 16 a 19h. de dilluns a divendres | Josep M. Badia Sala, degà de l'Il.ltre. Col·legi d'Advocats de Manresa. col.legi@icam.net |
| COL·LEGI OF. DE DIPL. EN T.SOCIAL I AA.SS DE CATALUNYA Delegació de Manresa | Cge.Mulet,2-3r,1a Manresa | 93 8723109 | | President/a del Col·legi |
| COL·LEGI OF.DE METGES DE BARCELONA Delegació del Bages-Manresa | Alc. Armengou, 11 Manresa | 93 874 2751 fax 93 873 7013 manresa@comb.es | 8,30 a 15h. dill.dimc.div. 8,30 a 17,30h. dim.dijs. | President/a del Col·legi |
| CONSELL COMARCAL DEL BAGES | Muralla Sant Domènec,24 Manresa • Veure LLISTAT- 2 EBASP | 93 693 0350 | 8 a 15h. de dilluns a divendres | Florinda Mérida, coordinadora de Serveis Socials, d'Atenció primària de la comarca. ssocials@cbbages .org |

| <u>AGENT</u> | <u>SERVEIS ADREÇA</u> | <u>TELÈFON FAX- EMAIL</u> | <u>HORARI D'ATENCIÓ</u> | <u>PROFESSIONAL REFERÈNCIA</u> |
|---|--|--|--|--|
| INST. CATALÀ DE LA SALUT | SERVEI ORDINARI D'URGÈNCIES. *SOU.ICS Cap Bages Pl.S. i Marc,6 | 93 873 1349 | 17 a 8h. dill.div 24h. festius | |
| | Servei d'Atenció Primària Bages • Veure LLISTAT-3 (excepte Manresa) | | | |
| | CAP SAGRADA FAMILIA Foneria,2 MANRESA | 93 874 7813 Fax: 93 874 5422 | 8 a 20h. dill.div. dissabte 9-17h Cap Bages Nits i festius *SOU.ICS | Gemma Solanas, treballadora social Cap.sagrada.familia@ manresa.scs.es |
| | CAP PLAÇA CATALUNYA Lepant,7 MANRESA | 93 873 8600 Fax: 93 873 4459 | 8 a 20h. dill.div. dissabte 9-17h Cap Bages Nits i festius *SOU.ICS | Núria Torregrossa, treballadora social Cap.pl.catalunya@ Manresa.scs.es |
| | CAP BAGES Pl.S.Marc,6 MANRESA | 93 874 8178 | 17 a 8h. dil.div 24 hores festius | |
| | PROGRAMA D'ATENCIÓ A LA DONA (PAD-ASSIR) Pl.S.Marc,6,3p MANRESA | 93 874 8809 Fax: 93 874 5509 | Per donar hores de 12 a 17 hores de dilluns a divendres. Atenció continuada De 8 a 20 h de dilluns a divendres. | Montserrat Margarit treballadora social Gemma Prat psicòloga padbages@manresa.scs.es |

| <u>AGENT</u> | <u>SERVEIS</u> <u>ADREÇA</u> | <u>TELÈFON</u> <u>FAX</u> <u>EMAIL</u> | <u>HORARI</u> <u>D'ATENCIÓ</u> | <u>PROFESSIONAL</u> <u>REFERÈNCIA</u> |
|-----------------------------------|---|--|--|---|
| JUTJATS I FISCALIA | JUTJAT Núm. 1 Bxda.Seu s/n | 93 877 5300 Fax: 93 875 1521 | El jutjats estan de guardia de forma correlativa durant una setmana, amb atenció de: 9 a 14h. | Ramón Landa, jutge degà. Mercè Basas, metge forense. |
| | JUTJAT Núm.2 Bxda.Seu s/n | 93 877 5301 Fax: 93 872 4366 | | |
| | JUTJAT Núm. 4 Bxda.Seu s/n | 93 877 5302 Fax: 93 872 4390 | | |
| | JUTJAT Núm. 5 Bxda.Seu s/n | 93 877 5303 Fax: 93 877 5304 | | |
| | JUTJAT Núm.3 Talamanca,3 | 93 872 9266 Fax: 877 8674 | | |
| | FISCALIA Bxda. Seu s/n | 93 872 5286 Fax: 93 877 5287 | 9 a 14h. dill.div. | Francisco Corcoles, fiscal Atenció Victima |
| MOSSOS D'ESQUADRA | URGÈNCIES | 088 | | |
| | GRUP ATENCIÓ A LA VÍCTIMA G.A.V DE A.B.P BAGES Av. dels Països Catalans, 169-171 | 93 875 9800 Extensió: 2620 2585 | 8 a 21 dill.div. | Cap del Grup Atenció a la Víctima Regional |
| | OFICINA ATENCIÓ AL CIUTADÀ Av.dels Països Catalans 169-171 | 93 875 9800 | 24 hores | Cap Oficina Ciutadà |

LLISTAT 1

EQUIPS BÀSICS D'ATENCIÓ SOCIAL PRIMÀRIA (EBASP) I SERVEIS CENTRALS DE L'AJUNTAMENT DE MANRESA 2004

| ZONA | NOMS DELS PROFESSIONALS | ADREÇA | TELÈFON-FAX-EMAIL | HORARI ATENCIÓ |
|---------------|---|---|---|---------------------------------|
| EBASP NORD | T.S. MONTSERRAT BRUGAROLAS E.S. MONTSERRAT RODÓ INFORMADORA SOCIAL | Torras i Bages, 30 MANRESA 08240 | mbrugarolas@ajmanresa.org mrodo@ajmanresa.org | Dilluns a Divendres 8.15h |
| EBASP CENTRE | T.S. SANDRA TRULLÀS T.S. MARTA ARNAUS E.S. ANNA GABRIEL INFORMADORA SOCIAL | Santa Llúcia, 21 MANRESA 08240 | TEL 93 872 45 98 FAX 93 875 00 29 strullas@ajmanresa.org marnaus@ajmanresa.org agabriel@ajmanresa.org | Dilluns a Divendres 8.15h |
| EBASP LLEVANT | T.S. BETLEM CASTILLON E.S. FERRAN GARCIA INFORMADORA SOCIAL | Sant Blai, 14-16 MANRESA 08240 | TEL 93 874 30 00 FAX 93 87747 45 bcastillon@ajmanresa.org fgarcia@ajmanresa.org | Dilluns a Divendres 8.15h |
| EBASP PONENT | T.S. MONTSE TORRES T.S. Ma. JESÚS PONS E.S. SARA GALLÉS INFORMADOR SOCIAL | Bernat Oller, 14-16 MANRESA 08240 | TEL 93 872 24 77 FAX 93 875 33 38 mtorres@ajmanresa.org mjpons@ajmanresa.org sgalles@ajmanresa.org | Dilluns a Divendres 8.15h |

LLISTAT 2

UBICACIÓ DELS EBASP (EQUIPS BÀSICS D'ATENCIÓ SOCIAL PRIMÀRIA) DE L'ABSS (ÀREA BÀSICA DE SERVEIS SOCIALS) COMARCAL, any 2004

Els dimecres, quinzenalment, els EBASP són al Consell Comarcal: taller de supervisió de casos, formació, reunions coordinació...

| | NOMS DELS PROFESSIONALS (EBASP) | ADREÇA AJUNTAMENT / C.P. I MUNICIPI | TELÈFON / FAX / E-MAIL AJUNTAMENT | ADREÇA/TEL./ FAX DEL SERVEI | HORARI i acollida (A) T.S. | HORA RI E.S. |
|--|---|--|--|--|---|--|
| 2 a | 1 Treballadora social 1 Educadora social | C/ Ernest Solvay, 13 - 08260 SÚRIA | Tel: 93 868 28 00 Fax: 93 868 29 31 suria@diba.es | | De dl a dv de 8.30 a 15h i dt i dj 17-19.30 A: Dl. 10-14h i dt. 17-19h. | Dl.-dv. 8-15h Dj. tarda A: dt. 10-13h |
| | 1 Treballadora social 1 Educadora social | Plaça Major, 1-08262 CALLÚS | Tel: 93 693 00 00 Fax: 93 836 03 01 callus@diba.es | | | |
| 2 b | 1 Treballadora social 1 Educadora social | Plaça de la Fira, 1 - 08261 CARDONA | Tel: 93 869 10 00 Fax: 93 869 29 01 cardona@diba.es | C/ Rodes s/n - CARDONA Tel: 93 869 21 47 | Dl. fins 13h, dt., dv. (excepte 2n) i 2n dj fins 15h A: Dt. 10-13h. | Dt. i dv. matí |
| | | C/ Afores s/n - 08263 SANT MATEU DE BAGES | Tel: 93 836 00 10 Fax: 93 836 00 10 st.mateu@diba.es | | 1r dj. 11-14.30h | |
| | | | | Valls de Torruella: 93 868 24 02 | 2n dv. 10.30-14.30h | |
| | | | | Palà de Torruella (Navàs): Tel. 93 869 67 36 | últim dj. 10-14h | |
| TS: Resta de dies i hores, al Consell Comarcal: 93 693 03 63 | | | | | | |
| 3 a | 1 Treballadora social 1 Educadora social | C/ Major, 91-93 - 08250 ST. JOAN DE VILATORRADA | Tel: 93 876 40 40 Fax: 93 876 44 40 st.joanv@stjoanv.diba.es | 93 876 43 04 | Dl a dv 9-15h Dt. tarda A: Dt. matí i tarda | ES: Dt., dc. i dv. de 8 a 14h |
| | 1 Treballadora social | | | | 1r i 3r dl. 8-11h 2n i 4t dl. 8-12 1r i 3r dv. 11-15h 2n i 4t dv. 12-15h | |
| 3 b | 1 Treballadora social | C/ Església s/n - 08259 FONOLLOSA | Tel: 93 836 60 05 Fax: 93 836 60 05 fonollosa@diba.es | Casal de Fals Tel: 93 836 80 03 | 1r i 3r dl. 13-14h | |
| | | C/ Estació, s/n - 08289 RAJADELL | Tel: 93 836 91 13 Fax: 93 836 80 26 rajadell@diba.es | | 1r i 3r dl. 11-12h | |
| | | C/ Raval, s/n - 08289 AGUILAR DE SEGARRA | Tel: 93 836 60 80 Fax: 93 836 60 80 aguilar@diba.es | | 1r i 3r dl. 12-13h | |
| | | Plaça de l'Ajunt. s/n - 08259 CASTELLFO- LLIT DEL BOIX | Tel: 93 835 60 33 Fax: 93 835 60 33 castellfollitb@diba.es | | 2n i 4rt dl. 12.30-15h | |
| | | C/ De Dalt, 16 - 08253 ST. SALVADOR DE GUARDIOLA | Tel: 93 835 80 25 Fax: 93 835 82 36 st.salvador@diba.es | Edifici serveis municipals (Dispensari) Avda. Generalitat ST. SALVADOR G Tel.: 93 835 82 05 | Dj. 11-13h | |
| | | | La Masia, C/ Pau Casals s/n (C. dia) ST. SALVADOR G Tel:93 835 40 00 | Dt. 8-15h Dj. 8-11 i 13-15h Dv. 8-11h A: dj. 9-11h | | |

| | NOMS EBASP | ADREÇA AJUNTAMENT / C.P. I MUNICIPI | TELÈFON / FAX / E-MAIL AJUNTAMENT | ADREÇA/TEL./ FAX i C/E DEL SERVEI | HORARI i acollida (A) T.S. | HORARI E.S. |
|----|---|--|---|--|--|--|
| 4a | 1 Treballadora social 1 Educadora social | Plaça Ajuntament,10 - 08295 ST. VICENÇ DE CASTELLET | Tel: 93 693 06 11 Fax: 93 693 06 10 svccastellet@santvi.net | Plaça Onze de Setembre s/n. VICENÇ DE C. Tel: 93 833 11 02 Fax: 93 833 11 61 | Diari Dc. tarda A: Dl. i dj. 9-13h (concertat) | Dt., dc. i dj. de 8 a 15.00h Dc. tarda |
| 4b | 1 Treballadora social 1 Educadora social | Av. de Montserrat s/n- 08297 CASTELL GALÍ | Tel: 93 833 00 21 Fax: 93 833 11 21 castellgali@diba.es | | Dv. quinz. A: 10-13h | |
| | | Plaça Ajuntament s/n – 08298 MARGANELL | Tel: 93 835 70 63 Fax: 93 835 70 63 marganell@diba.es | | Servei a Castellbell | |
| | | C/ Joaquim Borràs, 40 - 08296 CASTELL BELL | Tel: 93 834 03 50 Fax: 93 828 21 22 castellbell@diba.es | | Dt.8-11h i dj. (perm.) Dv. quinz. A: Dj. 10-13h | Dv. 8-15 3r dt. 8-11h |
| | | Plaça Font Gran, 2 – 08691 MONISTROL DE MONTSERRAT | Tel: 93 835 00 11 Fax: 93 828 41 63 monistolm@diba.es | | Dl (perm.) Dt. 11-15 i tarda A: Dl. 10-13h | Dl. 8-15h 1r dt. 8-11h |
| 5a | 1 Treballadora social 1 Educadora social | Plaça de la Vila , 1 - 08270 NAVARCLES | Tel: 93 831 00 11 Fax: 93 827 01 14 navarcles@diba.es | | Dt. i dv. matí Dl. tarda A: Dt. 9-13h | Dv. 8.30-15 |
| | | Ctra. de Vic, 34 – 08272 ST. FRUITÓS DE BAGES | Tel: 93 878 97 00 Fax: 93 878 83 09 st.fruitos@diba.es | Tel. 93 876 00 16 | Dl., Dj., Dv. 13-15h A: Dl. 9-13h | Dj. 11-15h |
| | | Plaça de l'Església, 1 - 08278 TALAMANCA | Tel: 93 827 00 36 Fax: 93 827 00 42 talamanca@diba.es | | Servei a Navarcles | |
| | | C/ Verge de Montserrat, 7 - 08278 MURA | Tel: 93 831 72 26 Fax: 93 831 72 26 mura@diba.es | | | |
| 5b | 1 Treballadora social 1 Educadora social | Plaça Gran, 1 – 08251 SANTPEDOR | Tel: 93 827 28 28 Fax: 93 827 24 89 santpedor@santpedor.diba.es | | Dt.matí i perm. 10-13h Dv. matí Dt. tarda | Dj. 9-11h |
| | | Plaça Església, s/n - 08251 CASTELLNOU DE BAGES | Tel: 93 827 20 91 Fax: 93 832 05 09 castellnou@diba.es | | 1er dv. 10-11 h | |
| | | Pl. Ajuntament, 1 – 08254 EL PONT DE VILOMARA I ROCAFORT | Tel: 93 831 88 11 Fax: 93 831 75 50 pont@diba.es | | Dl. i Dj. matí i perm. 11-13h | Dl. i dt. 9-14h |
| 6a | 1 Treballadora social 1 Educadora social | Pl. De la Vila, 1 – 08650 SALLENT | Tel: 93 837 02 00 Fax: 93 820 61 60 sallent@sallent.diba.es | | Diari 8-15h i Dt. tarda A: Dl. 11-13h Dv.11-13h | Dl-dj 9.30-13h i dt. 17-19.30 A: dl 10-13h i dt 17-18.30h |

| | NOMS EBASP | ADREÇA AJUNTAMENT / C.P. I MUNICIPI | TELÈFON / FAX / E-MAIL AJUNTAME NT | ADREÇA/TEL./ FAX i C/E DEL SERVEI | HORARI i acollida (A) T.S. | HORARI E.S. |
|----|---|--|--|--|---|--------------------|
| 6b | 1 Treballadora social 1 Educadora social | Plaça de l'Ajuntament, s/n – 08670 NAVÀS | Tel: 93 839 00 22 Fax: 93 839 00 22 navas@diba.es | Tel.: 93 820 49 49 | Dl., dj. i dv. Matí A: dl. | Dv. matí |
| | | Plaça de l'Ajuntament, 2 - 08660 BALSAREN Y | Tel: 93 839 61 00 / 93 839 65 11 Fax: 93 820 04 22 balsareny@diba.es | | Dt. matí Dj. tarda | |
| | | Pl. de l'Ajuntament, s/n – 08679 GAIÀ | Tel: 93 839 01 51 Fax: 93 820 41 89 gaia@diba.es | | Dl. matí(Navàs) | |
| 7a | 1 Treballadora social 1 Educadora social | Barquera, 41 – 08271 ARTÈS | Tel: 93 830 50 01 Fax: 93 820 20 49 artes@diba.es | | Dl., dj. matí Dl. Tarda A: dl | Dl. matí |
| | | Plaça Major, 11 – 08279 AVINYÓ | Tel: 93 838 77 00 Fax: 93 838 75 52 avinyo@diba.es | | Dt. i dv. A: dt. | |
| | | Plaça Major, 1 – 08274 ST. FELIU SASSERRA | Tel: 93 881 90 11 Fax: 93 881 90 11 st.felius@diba.es | | Dt. | |
| 7b | 1 Treballadora social 1 Educadora social | Pl. Sant Sebastià, 1 – 08180 MOIÀ | Tel: 93 830 00 00 Fax: 93 830 13 25 moia@diba.es | Ed. Municipal Serveis Socials : Pl. Pare Sagrera, 1, 2n – MOIÀ Tel: 93 820 83 62 Fax: 93 820 76 09 | Dl. i dj. matí Dl. tarda A: Dl. l dj 10-13h | Dj. 8-17h |
| | | Avda. Manel López, 1, 1a - 08273 STA. MARIA D'OLÓ | Tel: 93 838 50 00 Fax: 93 838 50 05 st.m.olo@diba.es | | Dt. (1r i 3r 9.30-12h i 2n i 4t 9.30-15h) | Dt. matí |
| | | C/ Doctor Vilardell, 1 – 08148 L'ESTANY | Tel: 93 830 30 00 Fax: 93 830 30 00 estany@diba.es | | 1r i 3r dt. 13-15h | |
| | | Plaça Major, 1 – 08275 CALDEERS | Tel: 93 830 90 00 Fax: 93 830 92 29 calders@diba.es | | Dv. 12-14.30h | Dc. 10-14 h |
| | | C/ De la Vinya, 9 – 08275 MONISTROL DE CALDEERS | Tel: 93 839 90 00 Fax: 93 839 80 37 monistrolc@diba.es | | Dv. 9-11h | Dc. 8-10 h |

LLISTAT 3

Institut Català de la Salut
Servei d'Atenció Primària
Bages-Berguedà-Solsonès i Cerdanya
Sistemes d'Informació i Registre

ABS MOIÀ / CASTELLTERÇOL

| Nom consultori | CAP Castellterçol | Telèfon | Fax | e-mail |
|---------------------|--------------------------|------------|------------|----------------------|
| Adreça | Població - Codi Postal | 93/8666350 | 93/8666514 | cap.castelltercol@ms |
| Ctra.Castellcir s/n | Castellterçol - 08183 | | | |

| | |
|--|-------------|
| Horari de l'EAP | 8h a 17h |
| Horari del servei d'atenció continuada: | 17h a 9h |
| Horari del servei d'atenció d'urgències: | cap.set.24h |
| Tel. 93 866 63 50 | i festius |

| Nom consultori | CAP Moia | Telèfon | Fax | e-mail |
|------------------|------------------------|------------|------------|----------------|
| Adreça | Població - Codi Postal | 93/8300343 | 93/8300528 | cap.moia@manre |
| Pl. Hospital s/n | Moia - 08180 | | | |

| | |
|--|-------------|
| Horari de l'EAP | 8h a 17h |
| Horari del servei d'atenció continuada: | 17h a 9h |
| Horari del servei d'atenció d'urgències: | cap.set.24h |
| Tel. 93 830 03 43 | i festius |

| Nom consultori | Consultori de Castellcir | Telèfon | Fax | e-mail |
|----------------|---------------------------------|------------|-----|--------|
| Adreça | Població - Codi Postal | 93/8668151 | | |
| Ajuntament | Castellcir 08183 | | | |

Servei d'atenció continuada de l'EAP, urgències: a CAP CASTELLTERÇOL 93 866 63 50

| Nom consultori | Consultori de l'Estany | Telèfon | Fax | e-mail |
|--------------------|-------------------------------|------------|-----|--------|
| Adreça | Població - Codi Postal | 93/8303030 | | |
| Passeig del Prat 1 | L'Estany - 08189 | | | |

Servei d'atenció continuada de l'EAP, urgències: a CAP MOIÀ 93 830 03 43

| Nom consultori | Consultori St. Quirze de Safaja | Telèfon | Fax | e-mail |
|----------------|--|------------|-----|--------|
| Adreça | Població - Codi Postal | 93/8660368 | | |
| Ajuntament | St. Quirze de Safaja - 08189 | | | |

Servei d'atenció continuada de l'EAP, urgències: a CAP CASTELLTERÇOL 93 866 63 50

ABS MONTSERRAT

| | | | | |
|---|---|------------------------------|--------------------------|---|
| Nom consultori Adreça Rosa d'Abril s/n | CAP Castellbell i el Vilar Població - Codi Postal Castellbell i el Vilar - 08183 | Telèfon 93/8282080 | Fax 93/8282277 | e-mail cap.castellbell@manresa.scs.es |
|---|---|------------------------------|--------------------------|---|

Horari de l'EAP: dil-dc de 7,30h a 17h / dt-dj de 8h a 17h / div de 8 a 15h
Servei d'atenció continuada de l'EAP: a CAP MONISTROL DE MONTSERRAT de 17h a 9h excepte
Tel. 93 828 40 40 els div de 15h a 9h
Servei d'atenció d'urgències : dissabtes de 10h a 11h a CAP MONISTROL DE MONTSERRAT Tel. 93 828 40 40
dissabtes de 11h a 12h a CAP VACARISSES Tel. 93 828 02 74
dissabtes de 13h a 14h a CAP CASTELLBELL Tel. 93 828 20 80
dissabtes fora d'aquests horaris, diumenges i festius les 24h: a CAP MONISTROL DE MONTSERRAT

| | | | | |
|--|---|--|--------------------------|--|
| Nom consultori Adreça Manresa 4 | CAP Monistrol de Montserrat Població Codi Postal Monistrol de Montserrat 08691 | Telèfon 93/8284040 93/8284091 | Fax 93/8350684 | e-mail cap.monistrol.montserrat@manresa.scs.es |
|--|---|--|--------------------------|--|

Horari de l'EAP: dl-dj de 7,30h a 17h / dt-dc de 8h a 17h / div de 8h a 15h
Servei d'atenció continuada de l'EAP: a CAP MONISTROL DE MONTSERRAT de 17h a 9h excepte
Tel. 93 828 40 40 els div de 15h a 8h
Servei d'atenció d'urgències : dissabtes de 10h a 11h a CAP MONISTROL DE MONTSERRAT Tel. 93 828 40 40
dissabtes de 11h a 12h a CAP VACARISSES Tel. 93 828 02 74
dissabtes de 13h a 14h a CAP CASTELLBELL Tel. 93 828 20 80
dissabtes fora d'aquests horaris diumenges i festius les 24h: a CAP MONISTROL DE MONTSERRAT

6

| | | | | |
|---|---|------------------------------|------------|--|
| Nom consultori Adreça Salvador Badia 1 | CAP Vacarisses Població - Codi Postal Vacarisses - 08299 | Telèfon 93/8280274 | Fax | e-mail cap.vacarisses@manresa.scs.es |
|---|---|------------------------------|------------|--|

Horari de l'EAP: dl-dt-dc-dv de 8h a 17h / dj de 8h a 19h
Servei d'atenció continuada de l'EAP: a CAP MONISTROL DE MONTSERRAT de 17h a 9h excepte
Tel. 93 828 40 40 els dj de 19h a 9h
Servei d'atenció d'urgències : dissabtes de 10h a 11h a CAP MONISTROL DE MONTSERRAT Tel. 93 828 40 40
dissabtes de 11h a 12h a CAP VACARISSES Tel. 93 828 02 74
dissabtes de 13h a 14h a CAP CASTELLBELL Tel. 93 828 20 80
dissabtes fora d'aquests horaris, diumenges i festius les 24h: a CAP MONISTROL DE MONTSERRAT

| | | | | |
|---|--|------------------------------|------------|---|
| Nom consultori Adreça Pl. Església s/n | Consultori Rellinars Població - Codi Postal Rellinars - 08299 | Telèfon 93/8345000 | Fax | e-mail cap.rellinars@manresa.scs.es |
|---|--|------------------------------|------------|---|

Horari de l'EAP: dt-dv de 12h a 13h . La resta de dies al CAP Castellbell o al CAP Monistrol de M.
Servei d'atenció continuada de l'EAP: a CAP MONISTROL DE MONTSERRAT o al CAP CASTELLBELL I EL VILAR
Tel. 93 828 40 40 / 93 828 20 80
Servei d'atenció d'urgències : dissabtes de 10h a 11h a CAP MONISTROL DE MONTSERRAT Tel. 93 828 40 40
dissabtes de 11h a 12h a CAP VACARISSES Tel. 93 828 02 74
dissabtes de 13h a 14h a CAP CASTELLBELL Tel. 93 828 20 80
dissabtes fora d'aquests horaris, diumenges i festius les 24h: a CAP MONISTROL DE MONTSERRAT

ABS NAVARCLES / ST. FRUITÓS / SANTPEDOR

| | | | | |
|-----------------------|-------------------------------|----------------|------------|------------------------------|
| Nom consultori | CAP Navarcles | Telèfon | Fax | e-mail |
| Adreça | Població - Codi Postal | | | |
| Fortià i Sala 12 | Navarcles - 08270 | 93/8310030 | | cap.navarcles@manresa.scs.es |

| | |
|--|-------------|
| Horari de l'EAP: | 8h a 17h |
| Horari del servei d'atenció continuada: | 17h a 9h |
| tel 629 313 553 / 629 313 554 | |
| Horari del servei d'atenció d'urgències: | cap.set.24h |
| tel. 629 313 553 / 629 313 554 | i festius |

| | | | | |
|------------------------------|-------------------------------|----------------|------------|-------------------------------|
| Nom consultori | CAP St. Fruitós | Telèfon | Fax | e-mail |
| Adreça | Població - Codi Postal | | | |
| Avda. Bertrand i Serra, 8 bx | St. Fruitós de Bages - 08272 | 93/8760912 | | cap.st.fruitos@manresa.scs.es |

| | |
|--|-------------|
| Horari de l'EAP: | 8h a 17h |
| Horari del servei d'atenció continuada: | 17h a 9h |
| tel 629 313 553 / 629 313 554 | |
| Horari del servei d'atenció d'urgències: | cap.set.24h |
| tel. 629 313 553 / 629 313 554 | i festius |

| | | | | |
|-----------------------|-------------------------------|----------------|------------|------------------------------|
| Nom consultori | CAP Santpedor | Telèfon | Fax | e-mail |
| Adreça | Població - Codi Postal | | | |
| Plaça de la Pau, 1-2 | Santpedor - 08251 | 93/8321133 | | cap.santpedor@manresa.scs.es |

| | |
|--|-------------|
| Horari de l'EAP: | 8h a 17h |
| Horari del servei d'atenció continuada: | 17h a 9h |
| tel 629 313 553 / 629 313 554 | |
| Horari del servei d'atenció d'urgències: | cap.set.24h |
| tel. 629 313 553 / 629 313 554 | i festius |

| | | | | |
|-----------------------|-------------------------------|----------------|------------|---------------|
| Nom consultori | Consultori Mura | Telèfon | Fax | e-mail |
| Adreça | Població - Codi Postal | | | |
| Montanya 17 | Mura - 08279 | 93/8317226 | | |

| | |
|---|-------------|
| Servei d'atenció continuada i urgències: al CAP NAVARCLES | 629 313 553 |
| | 629 313 554 |

| | | | | |
|-----------------------|-------------------------------|----------------|------------|---------------|
| Nom consultori | Consultori Talamanca | Telèfon | Fax | e-mail |
| Adreça | Població - Codi Postal | | | |
| Raval 4 | Talamanca - 08279 | 93/8270036 | | |

| | |
|---|-------------|
| Servei d'atenció continuada i urgències: al CAP NAVARCLES | 629 313 553 |
| | 629 313 554 |

Institut Català de la Salut
Servei d'Atenció Primària
Bages-Berguedà-Solsonès i Cerdanya
Sistemes d'Informació i Registre

ABS NAVÀS / BALSARENY

| | | | | |
|----------------|------------------------|------------|------------|--------------------------|
| Nom consultori | CAP Navàs | Telèfon | Fax | e-mail |
| Adreça | Població - Codi Postal | 93/8390333 | 93/8391264 | cap.navas@manresa.scs.es |
| Pau Duarri, 36 | Navàs - 08670 | | | |

| | |
|--|-------------|
| Horari de l'EAP: | 8h a 17h |
| Horari del servei d'atenció continuada: | 15h a 8h |
| Tel. 608 747 107 | |
| Horari del servei d'atenció d'urgències: | cap.set.24h |
| Tel. 608 74 71 07 | i festius |

| | | | | |
|---------------------|------------------------|------------|-----|-----------------------------|
| Nom consultori | Cap Balsareny | Telèfon | Fax | e-mail |
| Adreça | Població - Codi Postal | 93/8396127 | | capbalsareny@manresa.scs.es |
| Pl. Roc García, s/n | Balsareny - 08660 | | | |

| | |
|--|-------------|
| Horari de l'EAP | 8h a 17h |
| Horari del servei d'atenció continuada: | 15h a 8h |
| Tel. 6639 817 595 | |
| Horari del servei d'atenció d'urgències: | cap.set.24h |
| Tel. 639 81 75 95 | i festius |

Institut Català de la Salut
Servei d'Atenció Primària
Bages-Berguedà-Solsonès i Cerdanya
Sistemes d'Informació i Registre

ABS SALLENT

| Nom consultori | CAP Sallent | Telèfon | Fax | e-mail |
|------------------|------------------------|------------|-----|----------------------------|
| Adreça | Població - Codi Postal | 93/8372120 | | cap.sallent@manresa.scs.es |
| Josep Potelles 9 | Sallent - 08650 | | | |

| | |
|--|-------------|
| Horari de l'EAP: | 8h a 17h |
| Horari del servei d'atenció continuada: | 17h a 9h |
| Tel. 93 837 21 20 | |
| Horari del servei d'atenció d'urgències: | cap.set.24h |
| Tel. 93 837 21 20 | i festius |

Institut Català de la Salut
Servei d'Atenció Primària
Bages-Berguedà-Solsonès i Cerdanya
Sistemes d'Informació i Registre

ABS SÚRIA

| | | | | |
|--|---|------------------------------|------------|--|
| Nom consultori Adreça Pl. Major 1 | CAP Callús Població - Codi Postal Callús - 08262 | Telèfon 93/8360106 | Fax | e-mail cap.callus@manresa.scs.es |
|--|---|------------------------------|------------|--|

Servei d'atenció continuada i urgències: a CAP SÚRIA Tel. 93869 60 86

| | | | | |
|--|---|--|--------------------------|---|
| Nom consultori Adreça Ernest Solvay,9 | CAP Súria Població - Codi Postal Súria - 08260 | Telèfon 93/8696086 93/8696286 | Fax 93/8696405 | e-mail cap.suria@manresa.scs.es |
|--|---|--|--------------------------|---|

| | |
|--|-------------|
| Horari de l'EAP: | 8h a 17h |
| Horari del servei d'atenció continuada: | 17h a 9h |
| Tel. 93 869 60 86 | |
| Horari del servei d'atenció d'urgències: | cap.set.24h |
| Tel. 93 869 60 86 | i festius |

| | | | | |
|---|---|------------------------------|--------------------------|--|
| Nom consultori Adreça Torres 1 | CAP Valls-Palà Població Valls de Torruella | Telèfon 93/8696405 | Fax 93/8696405 | e-mail cap.valls-pala@manresa.scs.es |
|---|---|------------------------------|--------------------------|--|

Servei d'atenció continuada i urgències: a CAP SÚRIA Tel. 93869 60 86

Servei d'Atenció Primària
Bages-Berguedà-Solsonès i Cerdanya
Sistemes d'Informació i Registre

ABS ST. JOAN VILATORRADA

| | | | | |
|---------------------|------------------------------------|------------|------------|------------------------------|
| Nom consultori | CAP St. Joan de Vilatorrada | Telèfon | Fax | e-mail |
| Adreça | Població - Codi Postal | 93/8726750 | 93/8726828 | cap.sant.joan@manresa.scs.es |
| Av.Torrent Canigó 2 | St. Joan de Vilatorrada - 08250 | | | |

| | |
|--|-------------|
| Horari de l'EAP: | 8h a 17h |
| Horari del servei d'atenció continuada: | 17h a 9h |
| Tel. 93 872 67 50 | |
| Horari del servei d'atenció d'urgències: | cap.set.24h |
| Tel. 93 872 67 50 | i festius |

| | | | | |
|--------------------|--------------------------------------|------------|-----|--------|
| Nom consultori | Consultori Aguilar de Segarra | Telèfon | Fax | e-mail |
| Adreça | Població - Codi Postal | 93/8366202 | | |
| Edifici Ajuntament | Aguilar de Segarra - 08289 | | | |

Servei d'atenció continuada i urgències: a CAP ST. JOAN VILATORRADA 93 872 67 50

| | | | | |
|-----------------|----------------------------|---------|-----|--------|
| Nom consultori | Consultori de Camps | Telèfon | Fax | e-mail |
| Adreça | Població - Codi Postal | | | |
| Les Escoles s/n | Camps - 08259 | | | |

Servei d'atenció continuada i urgències: a CAP ST. JOAN VILATORRADA 93 872 67 50

| | | | | |
|-----------------|------------------------|------------|-----|--------|
| Nom consultori | Consultori Fals | Telèfon | Fax | e-mail |
| Adreça | Població - Codi Postal | 93/8369018 | | |
| Casal del Poble | Fals - 08259 | | | |

Servei d'atenció continuada i urgències: a CAP ST. JOAN VILATORRADA 93 872 67 50

| | | | | |
|---------------------|-----------------------------|------------|-----|------------------------------|
| Nom consultori | Consultori Fonollosa | Telèfon | Fax | e-mail |
| Adreça | Població - Codi Postal | 93/8366155 | | cap.fonollosa@manresa.scs.es |
| C.de l'Església s/n | Fonollosa - 08259 | | | |

Servei d'atenció continuada i urgències: a CAP ST. JOAN VILATORRADA 93 872 67 50

| | | | | |
|----------------|----------------------------|------------|-----|--------|
| Nom consultori | Consultori Rajadell | Telèfon | Fax | e-mail |
| Adreça | Població - Codi Postal | 93/8368044 | | |
| Major 10 | Rajadell - 08289 | | | |

Servei d'atenció continuada de l'EAP, urgències: a CAP ST. JOAN VILATORRADA 93 872 67 50

ABS SANT VICENÇ DE CASTELLET

| | | | | |
|-------------------|------------------------|------------|-----|--------------------------------|
| Nom consultori | CAP Castellgalí | Telèfon | Fax | e-mail |
| Adreça | Població - Codi Postal | 93/8330021 | | cap.castellgalí@manresa.scs.es |
| Avd. Montserrat 2 | Castellgalí - 08252 | | | |

Servei d'atenció continuada i urgències: a CAP ST. VICENÇ CASTELLET Tel. 93 833 17 32

| | | | | |
|---------------------|--------------------------------|------------|-----|-------------------------------------|
| Nom consultori | CAP El Pont de Vilomara | Telèfon | Fax | e-mail |
| Adreça | Població - Codi Postal | 93/8317552 | | cap.el.pont.vilomara@manresa.scs.es |
| Pl. Cooperativa s/n | El Pont de Vilomara - 08254 | | | |

Servei d'atenció continuada i urgències: a CAP ST. VICENÇ CASTELLET Tel. 93 833 17 32

| | | | | |
|----------------|------------------------------------|------------|-----|------------------------------|
| Nom consultori | CAP St. Vicenç de Castellet | Telèfon | Fax | e-mail |
| Adreça | Població - Codi Postal | 93/8331732 | | cap.st.vicenc@manresa.scs.es |
| Cardener s/n | St. Vicenç de Castellet - 08295 | | | |

| | |
|--|-------------|
| Horari de l'EAP: | 8h a 17h |
| Horari del servei d'atenció continuada: | 17h a 9h |
| Tel. 93 833 17 32 | |
| Horari del servei d'atenció d'urgències: | cap.set.24h |
| Tel. 93 833 17 32 | i festius |

Oficines d'Atenció a la víctima:

Barcelona: Via Laietana, 4, 4t
08003 Barcelona
Tel. 935674411 i 900121884
Fax: 935674520.

Girona: Av.Ramon Folch, 4-6, 1r
17001 Girona
Tel. 972219060
Fax. 973700202

Lleida:C/ Canyeret, s/n. Edifici Jutjats,2n
25004 Lleida
Telf. 973700202
Fax. 973700244

Tarragona: Av. Lluís Companys, 10
43005 Tarragona
Tel.977220922
Fax. 97792030

ANNEX 2

PARTICIPANTS EN L'ELABORACIÓ DEL PROTOCOL D'ACTUACIÓ CONTRA LA VIOLÈNCIA DOMÈSTICA

MEMBRES DE LA COMISSIÓ DEL PLENARI D'ELABORACIÓ DEL PROTOCOL

- **BADIA SALA, JOSEP MARIA:** degà del col·legi d'advocats de Manresa.
- **CARBONELL, NEUS:** treballadora social del CAP Catalunya que va ser substituïda per NURIA TORREGROSSA BEJAR.
- **CORCOLES SANCHEZ, FRANCISCO:** fiscal atenció a la víctima
- **DIEZ, MARTA:** jutgessa titular del jutjat número 2 i degana. Aquesta professional va ser substituïda pel seu company, actual degà, **RAMON LANDA PEREZ**, jutge titular del jutjat número 5 de Manresa.
- **GARCIA VITORI, NURIA:** treballadora social i representants de les A.B.S de la xarxa assistencial d'Althaia.
- **GONZALEZ CAMPRUBÍ, RAFAELA:** treballadora social de serveis socials centrals i coordinadora de l'equip d'assessorament de l'Ajuntament de Manresa
- **JODAR TORRECILLAS, ESTER:** advocada del Punt d'informació i Atenció a la dona de l'Ajuntament de Manresa.
- **MARGARIT CASTELLS, MONTSERRAT:** treballadora social del PSAD-ASSIR de l'Institut Català de la Salut
- **MERIDA BARRERO, FLORINDA:** coordinadora de serveis socials d'atenció primària del Consell Comarcal del Bages.
- **MESTRES ANGLA, MONTSERRAT:** cap de Serveis Socials de l'Ajuntament de Manresa fins el juny del 2003.

- **MORROS, MONTSERRAT:** advocada de la Policia Local de l'Ajuntament de Manresa.
- **REBULL, NEUS:** caporal d'atenció a la víctima dels Mossos d'Esquadra. Va ser substituïda per **MONICA ROSELL MARTIN** del mateix grup.
- **ROCA TEY, LLUIS:** cap urgències de l'Hospital General d' Althaia, Xarxa Assistencial de Manresa, Fundació Privada.
- **ROQUETA EGEEA , FERMI:** cap d'urgències del Centre Hospitalari d' Althaia, Xarxa Assistencial de Manresa, Fundació Privada.
- **SOLANAS BACARDIT, GEMMA:** treballadora del CAP Sagrada Família i representant de l'Institut Català de la Salut.
- **VILALTA, MERCE:** Presidenta del col·legi de Treballadores socials.

En les reunions del plenari han col·laborat:

- **BASAS BARCADIT, MERCE:** metge forense
- **BONET, PERE:** Director del Departament de Salut Mental d' Althaia, Xarxa Assistencial de Manresa, Fundació Privada.
- **LERA MIGUEL, SARA:** Psicòloga clínica. Departament de Salut Mental. Fundació Althaia.
- **SOLSONA ELISENDA,** cap de sanitat de l'Ajuntament de Manresa.
- **VIDAL HERNANDEZ, JOAN:** metge forense.

MEMBRES DE LA COMISSIÓ TÈCNICA D'ELABORACIÓ DEL PROTOCOL

- **BADIA SALA, JOSEP MARIA:** degà del col·legi d'advocats de Manresa.
- **GARCIA VITORI, NURIA:** treballadora social i representants de les A.B.S de la xarxa assistencial d'Althaia.
- **GONZALEZ CAMPRUBI, RAFAELA:** treballadora social de serveis socials centrals i coordinadora de l'equip d'assessorament de l'Ajuntament de Manresa
- **JODAR TORRECILLAS, ESTER:** advocada del Punt d'informació i Atenció a la dona de l'Ajuntament de Manresa.
- **LANDA PEREZ, RAMON:** jutge titular del jutjat número 5 de Manresa i degà.
- **MARGARIT CASTELLS, MONTSERRAT:** treballadora social del PSAD-ASSIR de l'Institut Català de la Salut.
- **MERIDA BARRERO, FLORINDA:** coordinadora de serveis socials d'atenció primària del Consell Comarcal del Bages.
- **ROCA TEY, LLUIS:** cap urgències de l'Hospital General d' Althaia, Xarxa Assistencial de Manresa, Fundació Privada.
- **ROQUETA EGEE , FERMI:** cap d'urgències del Centre Hospitalari d' Althaia, Xarxa Assistencial de Manresa, Fundació Privada.
- **ROSELL MARTIN, MONICA:** Grup Atenció a la Víctima. Regió Policial Central.
- **SOLANAS BACARDIT, GEMMA:** treballadora del CAP Sagrada Família i representant de l'Institut Català de la Salut.

En les reunions han col·laborat:

- **MORROS, MONTSERRAT:** advocada de la Policia Local de l'Ajuntament de Manresa.
- **RUSIÑOLL, ELISABET:** grup atenció a la víctima del Mossos d'Esquadra. Regió Policial Central.

MEMBRES DE LA COMISSIÓ DE TREBALL PER LA DEMANDA EN SITUACIÓ DE CRISI.

- **GARCIA VITORI, NURIA:** treballadora social i representants de les A.B.S de la xarxa assistencial d'Althaia. Aquesta representació va ser assumida per un període de temps per **CONXITA REYES**, treballadora social que la substituir.
- **GONZALEZ CAMPRUBI, RAFAELA:** treballadora social de serveis socials centrals i coordinadora de l'equip d'assessorament de l'Ajuntament de Manresa
- **JODAR TORRECILLAS, ESTER:** advocada del Punt d'informació i Atenció a la dona de l'Ajuntament de Manresa.
- **MARGARIT CASTELLS, MONTSERRAT:** treballadora social del PSAD-ASSIR de l'Institut Català de la Salut.
- **MERIDA BARRERO, FLORINDA:** coordinadora de serveis socials d'atenció primària Consell Comarcal del Bages.
- **SOLANAS BACARDIT, GEMMA:** treballadora del CAP Sagrada Família i representant de l'Institut Català de la Salut.
- **TORREGROSSA BEJAR, Núria:** treballadora social, del CAP Plaça Catalunya.

En les reunions han col·laborat:

- **MORROS, MONTSERRAT:** advocada de la Policia Local de l'Ajuntament de Manresa.
- **ROSELL MARTIN, MONICA:** grup atenció a la víctima del Mossos d'Esquadra. Regió Policial Central
- **RUSIÑOL, ELISABET:** grup atenció a la víctima del Mossos d'Esquadra. Regió Policial Central.

MEMBRES DE LA COMISSIO DE TREBALL DE LA DEMANDA EXPRESSADA NO EN SITUACIÓ DE CRISI

- **DURALL RIVAS, EULALIA:** psicòloga clínica. Departament de Salut Mental. Fundació Althaia.
- **GARCIA VITORI, NURIA:** treballadora social i representants de les A.B.S de la xarxa assistencial d'Althaia.
- **GONZALEZ CAMPRUBI, RAFAELA:** treballadora social de serveis socials centrals i coordinadora de l'equip d'assessorament de l'Ajuntament de Manresa.
- **JODAR TORRECILLAS, ESTER:** advocada del Punt d'informació i Atenció a la dona de l'Ajuntament de Manresa.
- **MARGARIT, MONTSERRAT:** treballadora social del PSAD-ASSIR de l'Institut Català de la Salut.
- **MERIDA BARRERO, FLORINDA:** coordinadora de serveis socials d'atenció primària del Consell Comarcal del Bages.
- **PRAT VIGUE, GEMMA:** psicòloga adscrita a PSAD-ASSIR de l'Institut Català de la Salut.
- **SERRA GRAS, CARME:** psicòloga del Punt d'Informació i Atenció a la Dona de l'Ajuntament de Manresa.
- **SOLANAS BACARDIT, GEMMA:** treballadora del CAP Sagrada Família i representant de l'Institut Català de la Salut.
- **TORREGROSSA, Núria:** treballadora social, del CAP Plaça Catalunya.

ANNEX 3

ENTREVISTA D'ACOLLIDA ESPECIALITZADA RECOMANACIONS APLICACIÓ

Aquest annex és una part del projecte pilot que acompanya la implantació d'aquesta entrevista d'acollida, entre els serveis implicats en l'atenció i seguiment de les situacions de violència domèstica.

Recomanacions per l'aplicació de l'entrevista d'acollida especialitzada en VD:

A nivell general:

- Cal tenir en compte que és una eina concreta i que es fa necessari haver rebut formació específica en VD per poder-la utilitzar de forma correcta i adequada.

A l'hora de passar l'entrevista:

- Cal passar-la en un lloc privat i sense interrupcions, creant un clima de confiança. Si ve acompanyada de la parella cal deixar el company a fora.
- Prioritzar la seguretat de la dona i els seus fills/es i garantir la confidencialitat.
- Donar prioritat a la demanda i voluntat de la dona: Respectar i adaptar-se al ritme de la dona tant en les seves explicacions com en les seves decisions (escolta activa).
- No obligar ni forçar a respondre a qüestions de l'entrevista, facilitant al màxim que identifiqui la situació.
- Evitar fer judicis sobre les decisions o actuacions que hagi pres o fet.
- Recordar que la 1^a entrevista també pot ser la darrera i facilitar al màxim la informació més urgent. Recordar la importància d'establir un bon vincle relacional.
- Deixar la porta oberta al retorn si no mostra interès per una 2^a visita.

- Dedicar el temps necessari si és possible.
- No cal extreure totes les dades en una sola entrevista, prioritzant la professional les dades més necessàries depenent de cada cas. Tampoc no cal saber totes les dades que incorpora l'entrevista si no són importants en aquella situació.(ex: econòmiques).
- No cal seguir l'ordre de les preguntes. Millor seguir un format d'entrevista semiestructurada.
- Millor emplenar les dades de les preguntes obertes després de l'entrevista.

En darrer lloc recordar que: les dones que sobreviuen als maltractaments són molt resistents i tenen molta capacitat d'adaptació, però l'esforç del dia a dia ha consumit la seva fortalesa.

Model d'Entrevista d'acollida especialitzada (VD)

FITXA

DATA:
SERVEI:
PROFESSIONAL QUE ATÉN:
DIRIGIDA PER:
NECESSITAT:
 Urgent
 Expressada
 No expressada

Dades personals

NOM.....COGNOMS.....
DNI.....DATA NAIXEMENT.....
ADREÇA.....POBLACIÓ.....
NACIONALITAT.....situació regular.....
TELÈFON.....especificar si es pot contactar.....
ESTAT CIVIL.....PROFESSIÓ.....

MEMBRES DEL NUCLI DE CONVIVENCIA

| Nom i cognoms | Edat | Parentiu | Ingressos | Observacions (depenents...) |
|---------------|------|----------|-----------|-----------------------------|
| | | | | |
| | | | | |
| | | | | |
| | | | | |
| | | | | |
| | | | | |
| | | | | |

Genograma

Situació laboral actual

- Contracte laboral amb ingressos mensuals de.....
 - Indefinit
 - Temporal i finalitza.....
 - Temps parcial
 - Jornada completa
- Autònoma amb ingressos mensuals de.....
- Cobra pensió (indicar ingressos)
 - Seguretat Social
 - Benestar Social.....
 - Pensió compensatòria.....
 - Atur i finalitza.....
 - PIRMI.....
- Economia submergida i rep uns ingressos mensuals de
- No treballades de quan ?.....
- Altres.....

***Situació econòmica*⁸**

- Autonomia econòmica pròpia i coberta en les necessitats bàsiques(alimentació, habitatge, ...)
- Dependència econòmica cap a la persona agressora
- No coberta les necessitats bàsiques
- Altres.....

Formació

- No en té.
- Primaris
- Batxillerat
- Formació Professional
- Universitaris

Titulació de l'habitatge

- Propietat.
 - Pagat
 - Hipoteca, rebuts mensuals de,.....
- Cessió d'ús, de qui.....
- Lloguer, rebuts mensuals de.....
- Fonda, hotel,.....
- Amics/amigues
- Altres.....

⁸ **-Situació econòmica coberta:** Entenem per situació econòmica coberta quan totes les persones del nucli familiar, tenint en compte els ingressos que perceben, poden tenir cobertes les seves necessitats bàsiques.

Aquest càlcul el realitzarem en funció del SMI a partir de la següent taula:

| Persona sola | 2 membres | 3 membres | 4 membres | 5 membres | 6 membres |
|--------------|------------|-------------|-------------|-------------|-------------|
| SMI | SMI+50%SMI | SMI+100%SMI | SMI+150%SMI | SMI+200%SMI | SMI+250%SMI |

SMI 2004 = 460.50 Eur.

-Situació econòmica no coberta: Entenem per situació econòmica no coberta quan totes les persones del nucli familiar, tenint en compte els ingressos que perceben no poden tenir o no tenen cobertes les seves necessitats bàsiques per manca d'ingressos

GUIÓ DE L'ENTREVISTA:

antecedents

- Va viure situacions de violència en la seva família d'origen/ i la parella?
- Ha tingut parelles anteriors on s'hagi produït situacions d'abús/ i la parella?
- Altres.....

situació en el procés (instal·lació – crisi – recuperació)

- Estan convivint actualment?
 - Si. (Indicar des de quan).....
 - No hi ha convivència en el moment actual però es relacionen
 - No hi ha hagut mai convivència.
- Hi ha hagut trencaments anteriors en aquesta relació?
 - Si (indicar número de trencaments).....
 - No
- Es planteja trencar la relació?
.....
.....
.....
- Que l'ha motivat a demanar ajut? (detectar el fet detonant).....
.....
.....
- Vol rebre algun tipus d'ajut específic(psicològic, legal, social, econòmic)?
.....
.....
.....

moment del cicle de violència (augment de tensions – episodi de violència – reconciliació)

- Quan va ser el darrer episodi de violència? Li ha demanat perdó?
- Tenen molts conflictes darrerament?

**tipologia de violència que detecta la dona (física – psicològica/emocional – sexual – econòmica – social – ambiental)
(quina violència parla la persona agredida)**

Xarxa social

- Has explicat algú? I que t'han dit? Pot rebre el seu suport? Quin?
 - Pares/mares.....
 -
 - Germans/germanes.....
 -
 - Amics/amigues.....
 -
 - Veïns/veïnes.....
 -
 - Altres.....
 -
 - Amb ningú

Factors estressors que poden incidir en la violència (marcar amb una creueta tant de la persona com de la parella)

| | <i>Víctima</i> | <i>Persona que agredeix</i> |
|--------------------------------------|----------------|-----------------------------|
| <i>Alcoholisme</i> | | |
| <i>Toxicomania</i> | | |
| <i>Addicció al joc</i> | | |
| <i>Dificultats laborals</i> | | |
| <i>Salut mental</i> | | |
| <i>Salut física</i> | | |
| <i>Delinqüència</i> | | |
| <i>Canvis vitals importants.....</i> | | |
| <i>Altres.....</i> | | |

Persones depenents en risc

- Fills/es
 - Reben violència
 - Són testimonis de violència.
 - Presenten problemes a l'escola (dificultats d'aprenentatge, trastorn en la conducta escolar,...)
 - Reproducció de models parentals.
 - Altres.....
- Altres Quins?
I identificar el risc.....

Legal

Antecedents

Penal:

- Mai ha interposat denúncia.
- Hi ha denúncies anteriors:
 - Es van arxivar
 - No es va presentar a judici
 - Es va absoldre a la persona agressora
 - Estan pendents de judici
 - Altres....

Civil

- Ha iniciat mai un procés de separació ?
- Es va interrompre? Motiu ?
- Té mesures acordades ? (custòdia, aliments, domicili)
- Hi ha hagut reconciliació ?

Actualment

Penal

- Vol interposar denúncia i sol·licitar protecció?
- Vol rebre assessorament legal previ sobre que significa posar denúncia ?
- Té un procés endegat?
- Advocat/da. Nom i telèfon.....

Civil

- S'ha plantejat trencar la relació i vol rebre assessorament legal previ sobre quin són els seus drets i deures i el procés a seguir?
- Té un procés endegat ? en quin moment es troba aquest procés?
- Advocat/da. Nom i telèfon.....

Salut

- Hi ha hagut lesions físiques anteriors reiterades (talls, cops, fractures)
 - No hi ha informe d'assistència mèdica.
 - hi ha informe d'assistència mèdica.
- Hi ha seqüela física de lesions anteriors.
- Hi ha hagut interrupcions voluntàries de l'embaràs repetides /quantes ?
- Embarassos no desitjats
- Avorts espontanis repetits.
- Lesions durant l'embaràs
- Altres

Antecedents psicològics

- Has rebut atenció psiquiàtrica/psicològica abans?
- Quan va ser? Per quin motiu? On hi anaves?
- Quin tractament vas seguir psicoteràpia/farmacològic?
- Motiu de la finalització.

Actualment:

- Estàs rebent atenció psicològica/psiquiàtrica? Motiu? On i amb qui?
- Fas tractament psicoterapèutic/psicofarmacològic? Especificar tipus de medicació i des de quan es pren.

Síntomes (a nivell de la persona agredida)

Emocionals

- Com et sents?
Trista-espantada-rabiosa-sola-culpable-avergonyida-apàtica-tensa.....
- Plores sovint/ et costa plorar?
- Et sents inútil/sensació de tornar-te boja/que no fas res bé?
- Tens la sensació de fer les coses malament però no saps ben bé que és?

Cognitiu

- Tens dificultat per pensar, sensació de bloqueig/confusió?
- Et costa recordar? (oblits freqüents/dificultat per recordar episodis amb la parella)
- Et costa concentrar-te?
- Penses sovint en la mort? Esbrinar si hi ha hagut intents d'autolisis.
- Et venen sovint imatges/records/ de les situacions de violència viscudes amb la teva parella?

Motivacionals/conducta

- Quin és el teu dia a dia?
- Fas activitats fora de casa? Quines?
- Tens dificultat per desenvolupar les teves tasques? (feina, tasques de la llar, cura i atenció dels fills,...)

Síntomes vegetatius

- Com dorms? Et costa adormir-te? Et despertes sovint? Número d'hores que dorms habitualment?
- Has perdut o guanyat pes darrerament? Especificar-ho (nº pes perdut/guanyat i en quant temps) Et fa mal l'estómac quan menges?
- Tens sensació d'estar sempre fatigada?
- Tens sovint: cefalees, migranyes, dolors musculars, tremolors...
- Notes dificultat respiratòria a vegades? Dolor al pit i/o sensació d'ofec?

expectatives:

- que creus que hi pots fer?
- que creus que necessites per millorar la teva situació?
- En què creus que et podem ajudar/ què ens vols demanar/ que n'esperes venint al nostre servei?

Observacions:

5-BIBLIOGRAFIA

Bibliografia del Protocol

Alberdi Inés i Natalia Matas, (2002). **La violència domèstica. Informe sobre els maltractaments a dones a Espanya.** Col·lecció Estudis socials de la Fundació “La Caixa”.

Armero, S . **Pautes de Prevenció i intervenció en situacions de violència contra les dones des de l'àmbit sanitari.** Servei d'Atenció a la víctima. Fiscalia de Barcelona.

Cantera, L.(1999). **Te pego porque te quiero.** UAB. Bellaterra.

Carmona, L.: **Els processos de violència i recuperació en dones maltractades.** Material del Master Interdisciplinar en Estudi i Intervenció en Violència Domèstica, 2001 – 2003.

Carmona, L.; Chavarrias, A.; Foissin, L.; Garcia, M.; Masià, B.; Villar, C. (2000). **Vincula't. Materials per treballar amb dones maltractades.** Diputació de Barcelona, Oficina Tècnica del Pla d'Igualtat. Barcelona.

Circuit local d'atenció a les dones víctimes de violència domèstica, Ajuntament de Sant Boi de Llobregat.

Circuit Barcelona contra la violència vers les dones, Ajuntament de Barcelona.

Corsi,J. (1994). **Violencia familiar. Una mirada interdisciplinaria sobre un grave problema social.** Ed. Paidós. Argentina.

Federación Española de Municipios y Provincias (2002). **Propuesta práctica de intervención integral en el ámbito local contra la violencia hacia las mujeres.** Instituto de la Mujer.

Ferreira, G. (1992). **Hombres violentos, mujeres maltratadas. Aportes a la investigación y tratamiento.** Ed. Sudamericana. Buenos Aires.

Grau, N. (2001). **Implica't. Programes comunitaris de prevenció de la violència de gènere.** Diputació de Barcelona, Oficina Tècnica del Pla d'Igualtat.

Pla Integral de Prevenció de la Violència de Gènere i Atenció a les Dones que la pateixen (2002-2004), aprovat per la Generalitat de Catalunya .

Pla d'actuació Municipal de l'Ajuntament de Manresa, vigent per al període 2004-2007.

Projecte d'atenció integral a persones víctimes de la violència (2002), Ajuntament de Berga.

Protocol d'actuació en casos de violència domèstica (1998), Ajuntament de Girona.

Protocol d'actuació en casos de violència domèstica (2002), Ajuntament de Terrassa.

IV Programa Europeu d'Acció Comunitària per la Igualtat d'Oportunitats (1996-2000).

V Programa Europeu d'Acció Comunitària per la Igualtat d'Oportunitats (2001-2003).

IV Pla d'Igualtat d'Oportunitats entre Homes i Dones (2003-2006), aprovat per l govern estatal.

Reflexions en femení nº1 (1999). **La violència domèstica: de l'àmbit privat al públic**. Diputació de Barcelona, Oficina Tècnica del Pla d'Igualtat.

Reflexions en femení nº13 (2002). **El benestar psicosocial de les dones: un repte per una atenció de qualitat**. Diputació de Barcelona, Oficina Tècnica del Pla d'Igualtat.

Reflexions en femení nº15 (2003). **La intervenció en violència de gènere des de l'Administració Local: protocols d'actuació i circuits d'atenció**. Diputació de Barcelona, Oficina Tècnica del Pla d'Igualtat.

Bibliografia d'interès

Alberdi, I. y Matas, N. (2002). **La violencia doméstica. Informe sobre los malos tratos a mujeres en España**. Colección Estudios Sociales – Fundació La Caixa.

Cantera Espinosa, L. (1999). **Te pego porque te quiero. La violencia en la pareja**. UAB, Bellaterra.

Caño, X. (1995). **Maltratadas. El infierno de la violencia sobre las mujeres**. Temas de hoy, Madrid.

Corsi, J. (1995). **Violencia masculina en la pareja. Una aproximación al diagnóstico y a modelos de intervención**. Paidós, Buenos Aires.

Corsi, J. (1994). **Violencia Familiar. Una mirada interdisciplinaria sobre un grave problema social**. Paidós, Buenos Aires.

Echeburua, E. y Corral, P. (1998). **Manual de violencia familiar**. Siglo XXI, Madrid.

Ferreira, G. (1992). **Hombres violentos, mujeres maltratadas. Aportes a la investigación y tratamiento de un problema social**. Ed. Sudamericana, Buenos Aires.

González Vidosa, Fely .(2001) **¿ Qué es la ayuda a la víctima?**. Ed.Atelier Editorial S.L

Hirigoyen, M.F. (1999). **El acoso moral. El maltrato psicológico en la vida cotidiana**. Ed. Paidós, Barcelona.

Izquierdo, M.J. (2000). **Cuando los amores matan**. Ediciones Libertarias, Barcelona.

Lorente Acosta, M. (1999). **Agresión a la mujer: maltrato, violación y acoso**. Ed. Comares, Granada.

Lorente Acosta,M. (2001). **Mi marido me pega lo normal. Agresión a la mujer; realidades y mitos**. Ed. Ares y Mares, Barcelona.

Miedzian, M. (1996). **Chicos son, hombres serán: ¿como romper los lazos entre masculinidad y violencia?**. Ed. Horas y Horas, Madrid.

Pérez del Campo, A.M. (1995). **Una cuestión incomprensida: el maltrato a la mujer**. Ed. Horas y Horas, Madrid.

Rojas Marcos, L. (1994). **La pareja rota**. Ed. Espasa Calpe, Madrid.

Rojas Marcos, L. (1995). **Las semillas de la violencia**. Ed. Espasa Calpe, Madrid.

Ruffa, B. (1990). **Mujeres maltratadas, casas refugio y sus alternativas**. Ed. Senda, Buenos Aires.

Salber, P. y Taliaferro, E. (2000). **Reconocimiento y prevención de la violencia doméstica en el ámbito sanitario**. Cedecs Editorial, Barcelona.

Teubal, R. (2001). **Violencia Familiar, trabajo social y instituciones**. Paidós, Barcelona.

THEMIS (2001). **Guía de las buenas prácticas y usos forenses para combatir la violencia de género**. Madrid.

Varela, N. (2002). **Íbamos a ser reinas. Mentiras y complicidades que sustentan la violencia contra las mujeres**. Ediciones B, Barcelona.

Walker, L. (1984). **The battered woman**. Springer, Nova York.