

Ordenança municipal sobre control de la contaminació acústica

Aprovació definitiva: BOP 77, de 31/3/1994

Capítol III, articles 5 a 21 derogats per l'Ordenança municipal reguladora de la intervenció administrativa, d'activitats, instal·lacions i serveis.(OMIA). Publicada aprovació definitiva al BOP de 18/05/2011

CAPÍTOL I-OBJECTE, ÀMBIT D'APLICACIÓ I CONCEPTES

Secció 1a. Objecte

Art. 1.

L'objecte d'aquesta ordenança és:

- a) Vetllar per la qualitat sonora.
- b) Regular els nivells sonors i les vibracions imputables a qualsevol causa.
- c) Garantir la necessària qualitat d'aïllament acústic de les edificacions.

Secció2a.Àmbit d'aplicació

Art. 2.

A) Aquesta ordenança és de compliment obligatori en tot el terme municipal de Manresa, i serà originàriament exigible mitjançant els corresponents sistemes de llicències i autoritzacions municipals per a tota classe de construccions, demolicions, obres, instal·lacions, activitats o usos que es pretenguin realitzar a partir de la seva vigència, així com a mesura correctora exigible a les activitats o usos amb funcionament anterior.

B) Queden sotmesos a les prescripcions d'aquesta ordenança, sense que l'enumeració tingui cap altre caràcter que l'enunciatiu, els actes, establiments, activitats, aparells, serveis, edificis i instal·lacions fixos o mòbils que, en el seu exercici, funcionament o utilització siguin susceptibles de generar sorolls o vibracions que puguin pertorbar la salut o el benestar dels ciutadans o que modifiquin l'estat natural de l'ambient

circumstant, qualsevol que sigui el seu titular, promotor o responsable, i el lloc on estigui situat, públic o privat, obert o tancat.

Secció 3a. Conceptes

Art.3.

A) Als efectes d'aquesta ordenança, s'utilitzaran les definicions acústiques, notacions i unitats que figuren a les directrius de la UE. Mentre no s'hagi produït l'adaptació a les esmentades directrius, hom es regirà per les que figuren a la Norma Bàsica de l'Edificació: *Condicions acústiques als edificis*, aprovada per Reial Decret 1909/1981 de 24 de juliol, i les futures ampliacions o modificacions que siguin d'aplicació.

B) Per a la correcta utilització dels termes acústics no inclosos a les esmentades directrius o Norma, es recorrerà al significat que apareix en les normes UNE i, subsidiàriament, a les normes ISO.

C) S'exceptuen les definicions específiques que es detallen a continuació:

a) Pressió sonora: És la diferència instantània entre la pressió originada per l'energia sonora i la pressió atmosfèrica mitjana en un punt determinat de l'espai.

b) Sonòmetre: Instrument dotat dels elements necessaris per al mesurament del nivell de pressió sonora.

c) Nivell sonor: És el nivell de pressió sonora mesurat mitjançant un sonòmetre amb filtre de ponderació A. El nivell així obtingut s'expressa en dB (A)(decibels, escala de ponderació A).

d) Nivell sonor exterior: És el nivell sonor, en dB(A), procedent d'una font emissora, mesurat a l'exterior de l'edifici receptor. S'utilitzarà el nivell sonor exterior com a indicador del grau de molèstia per soroll en un edifici quan es presumeixi que el soroll es transmet dels del lloc emissor per via aèria de façana, finestres o balcons.

e) Nivell sonor interior. És el nivell sonor, en dB(A), procedent d'una font emissora mesurat en l'interior de l'edifici receptor.

S'utilitzarà el nivell sonor interior com a indicador del grau de molèstia per soroll en un edifici quan es presumeixi que el soroll es transmet des del local emissor per l'estructura i no per via aèria de façana, finestres o balcons.

f) Intensitat de vibració: És el paràmetre que s'utilitzarà com a indicatiu del grau de vibració existent en els edificis i es defineix com el valor eficaç de l'acceleració vertical, en m/s^2 i en terços d'octava entre 1 i 80 Hz. Es simbolitza per la lletra A.

g) Nivell de vibració: se simbolitza per L_A i s'expressa en dB. Es defineix per l'expressió:

A

$$L_A = 20 \log \frac{A}{A_0}$$

A_0

essent A la intensitat de vibració i A_0 la intensitat de vibració de referència, en m/s^2 , a les diferents freqüències, en terços d'octava entre 1 i 80 Hz, segons la taula següent:

freqüència, f, en Hz.....	A_0 , en m/s^2
$1 < f < 4$	$2 \cdot 10^{-5} f^{1/2}$
$4 < f < 8$	10^{-5}
$8 < f < 80$	$0.125 \cdot 10^{-5} f$

L'acceleròmetre es fixarà en zones fermes de sòls, sostres o forjats, en el centre de les habitacions de l'immoble receptor de les vibracions.

CAPÍTOL II- CRITERIS DE PREVENCIÓ URBANA

Art. 4.

A) En treballs de planejament urbà i d'organització de tot tipus d'activitats i serveis, es tindrà en compte la seva incidència quant a sorolls i vibracions, conjuntament amb els altres factors a considerar per tal que les solucions o planificacions adoptades proporcionin el mes elevat nivell de qualitat de vida.

B) En particular el que es disposa en el paràgraf anterior serà d'aplicació en els casos següents:

- a) L'organització del trànsit en general.
- b) Els transports col·lectius urbans.
- c) Les recollides de residus sòlids urbans i els serveis de neteja.
- d) La ubicació de centres docents, sanitaris, llocs de residència col·lectiva, etc.
- e) L'aïllament acústic en la concessió de llicències d'obres i d'activitats.
- f) La planificació i projecció de vies de circulació amb llurs elements d'aïllament i esmorteïment acústic (distàncies a edificacions, arbrat, defenses acústiques per murs, aïllants absorbents, especialment en vies elevades i semisoterrades, etc).

DEROGAT CAPÍTOL III. CRITERIS DE PREVENCIÓ ESPECÍFICA

Secció 1a. Criteris bàsics

Art. 5

Es consideren, a l'efecte d'aquesta ordenança, com a criteris bàsics per a la regulació dels sorolls i vibracions, la zonificació, l'horari, els nivells sonors màxims admissibles, l'aïllament acústic mínim per a determinades activitats i la prevenció contra la transmissió de vibracions.

Art. 6. Zonificació

Es consideren quatre zones representatives a efectes dels nivells sonors màxims admissibles:

1. Zona d'ús preferent d'habitatges (A). Es considera així aquella illa en què domina l'edificació destinada a habitatge i es permeten algunes activitats situades habitualment en les plantes baixes i/o soterranis. S'equiparen a habitatge els centres hospitalaris i sòcio-sanitaris.

2. Zona mixta (B). Es considera així aquella illa on coexisteixin indústries i habitatges, independentment de la qualificació urbanística que tingui.

3. Zona industrial en illa tancada (C). Es considera així aquella illa qualificada d'industrial en el PGOU de Manresa i ocupada totalment per indústries, podent-hi haver habitatges a les proximitats, llevat que l'illa s'integri en un polígon industrial.

4. Polígon industrial (D). Es considera polígon industrial la zona delimitada per un conjunt d'illes que admeten qualsevol activitat, preferentment industrial, i que no estan destinades a habitatge.

Art. 7

A l'efecte de l'aplicació d'aquesta ordenança, s'estableixen els horaris següents:

Horari diürn: comprès entre les 8h i les 22 h

Horari nocturn: comprès entre les 22h i les 8h.

Art. 8

A) Valors dels nivells sonors d'immissió:

Ordenança municipal sobre control de la contaminació acústica

ZONA	HORARI	INTERIOR DORMITORI	INTERIOR RESTA HABITACIONS	EXTERIOR FAÇANA	EXTERIOR INTERIOR D'ILLA
A	D	30	35	50	45
	N	25	30	45	40
B	D	30	40	55	50
	N	25	30	50	45
C	D	35	45	60	60
	N	30	35	55	55
D	D	-	-	70	70
	N	-	-	70	70

Els nivells sonors d'immissió assenyalats en aquesta taula admetran una tolerància de + 2 dB(A) en les zones B, C i D. Els nivells previstos per a la zona D seran en qualsevol cas els màxims en tot el terme municipal.

B). Atesa la dificultat de mesurar el nivell sonor d'una font quan es troba pròxima al soroll de fons, quan el soroll de fons sigui similar als valors de la taula anterior, per a mesurar el nivell d'una font s'actuarà de la forma següent:

a) Quan el soroll de fons ambiental estigui comprès entre els màxims indicats a la taula anterior i +5 dB(A), la font no podrà incrementar el soroll de fons ambiental en més de 3 dB(A).

b) Quan el soroll de fons ambiental estigui comprès entre +5 i +10 dB(A) dels màxims indicats, la font no podrà incrementar el soroll de fons ambiental en més de 2 dB(A).

c) Quan el soroll de fons ambiental sigui comprès entre +10 i +15 dB(A) dels màxims indicats, la font no podrà incrementar el soroll de fons ambiental en més d'1 dB(A).

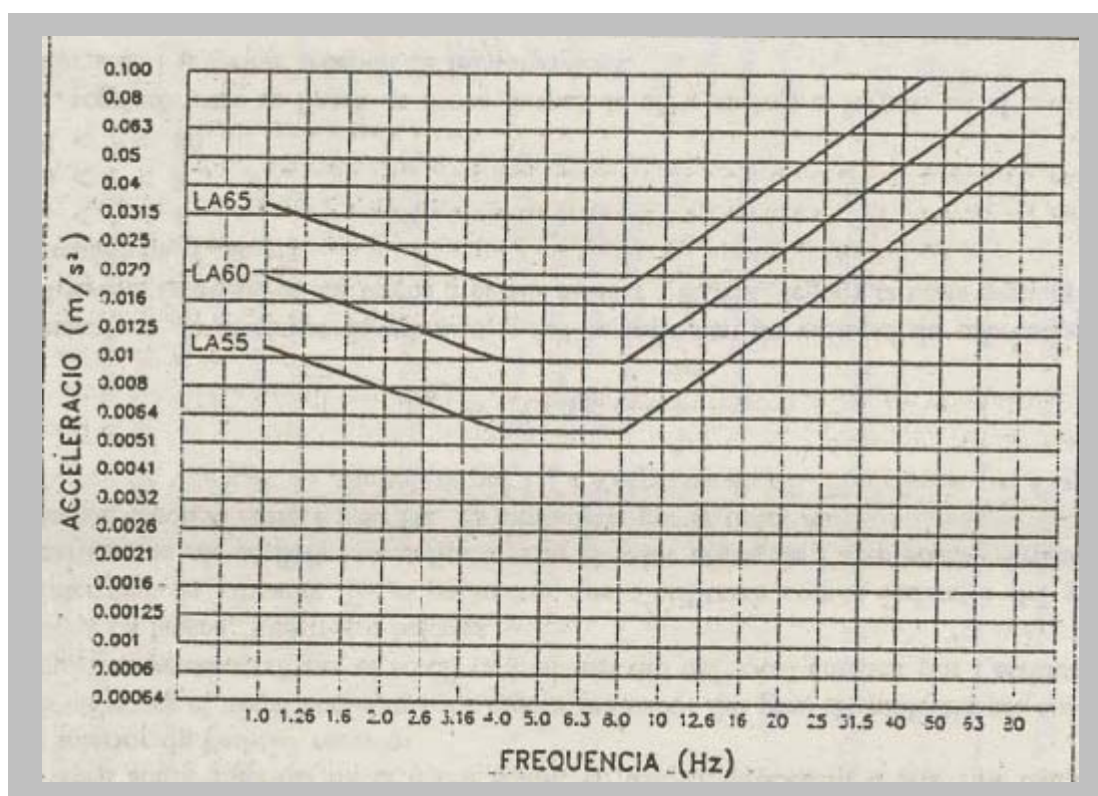
d) Quan el soroll de fons ambiental es trobi per damunt dels 15 dB(A) respecte als màxims indicats, la font no podrà incrementar el soroll en més de 0 dB(A)

C). Els nivells de vibracions màxims admissibles en el local receptor, expressats en dB, s'ajustaran als valors que figuren a continuació:

Ordenança municipal sobre control de la contaminació acústica

ZONA	HORARI	L _A màx. (dB)
A i B	D	60
	N	55
C i D	D	65
	N	60

Els valors admissibles de la intensitat de vibració per al nivells de L_A 65, L_A 60 L_A55, s'expressen en la gràfica següent:



Art. 9. Aïllament acústic mínim per a activitats

A) S'exigeix aïllament acústic mínim a les activitats ubicades en promiscuïtat amb l'habitatge i que treballin totalment o parcialment dins l'horari nocturn. Aquest aïllament acústic caldrà que sigui mesurat *in situ*.

B) Segons el nivell sonor màxim d'emissió s'estableixen els aïllaments acústics mínims següents:

NIVELL SONOR MÀXIM D'EMISSION DB(A)	AÏLLAMENT ACÚSTIC MÍNIM MESURAT <i>IN SITU</i> , DB(A)
L _p	L _p -25

C) També s'exigeix aïllament acústic mínim (mesurat *in situ*) a determinades activitats considerades com a sorolloses, sempre que tinguin contigüitat amb l'habitatge, encara que només funcionin durant l'horari diürn. Aquest aïllament es fixarà segons el nivell sonor màxim d'emissió i el nivell d'immissió màxim admissible assenyalat en l'article 8.

D) Quan el focus emissor de soroll sigui un element puntual, l'aïllament acústic podrà limitar-se a l'esmentat focus emissor, sempre que es garanteixin els nivells exigits a l'article 8.

E) Totes les activitats susceptibles de produir molèsties per sorolls hauran d'exercir la seva activitat amb les portes tancades.

F) En la sol·licitud d'acta de comprovació de les activitats a què fan referència els punts 1 i 3 d'aquest article, s'aportarà el certificat de tècnic competent, visat pel col·legi oficial, que acrediti el valor de l'aïllament acústic mesurat *in situ* (LP-25 dB) (A).

G) El compliment de les disposicions d'aquest article no eximeix de l'obligació d'adequar-se als nivells indicats a l'article 8.

H) En cas que, justificadament no es pugui dur a terme la mesura de l'aïllament acústic *in situ*, es podrà considerar que l'aïllament acústic del local és el mesurat al laboratori (R) reduït en 5 dB(A).

Art.10. Prevenció contra les vibracions

A) Es prohibeix la instal·lació de màquines o òrgans en moviment, de qualsevol tipus en/o sobre parets, sostres, forjats o altres elements estructurals de les edificacions, llevat de casos excepcionals en els quals es justifiqui que no es produeix cap molèstia al veïnat i sempre que s'adoptin les corresponents mesures correctores o que l'allunyament o aïllament de l'activitat respecte a habitatges sigui suficient.

B) La instal·lació a terra dels elements esmentats en el punt anterior s'efectuarà amb la interposició d'elements antivibratoris adequats, la idoneïtat dels quals s'haurà de justificar plenament en els projectes corresponents.

C) La distància mínima d'aquests elements a les parets mitgeres serà de 0,70 m.

D) Els conductes per on circulin fluids en règim forçat disposaran de dispositius antivibratoris de subjecció.

E) La connexió d'equips per al desplaçament de fluids, com en el cas d'instal·lacions de ventilació, climatització, aire comprimit i conductes i canonades, es realitzarà mitjançant presa o dispositius elàstics. En travessar parets, els conductes i canonades ho faran sense encast i amb muntatge elàstic de eficàcia provada.

Secció 2a. Activitats especialment molestes per sorolls

Art.11

A) Per concedir la llicència d'instal·lació per a una activitat potencialment contaminadora del medi acústic, en especial les que incorporen equip de música o que desenvolupen activitats musicals, a més de la documentació que legalment s'exigeixi en cada cas, es podrà exigir que el projecte acústic previst en la Secció 4a. del capítol III d'aquesta Ordenança incorpori un estudi sobre les instal·lacions específiques de l'activitat, en especial els següents aspectes:

a) Descripció de l'equip musical (potència acústica i gamma de freqüències)

b) Ubicació i nombre d'altaveus i descripció de les mesures correctores (direccionalitat, subjecció, etc).

c) Descripció dels sistemes d'aïllament acústic amb especificació de gammes de freqüència i absorció acústica.

B) També es podrà exigir, si s'escau, com a complement dels requisits quant als aïllaments acústics mínims assenyalats anteriorment, la instal·lació d'un limitador de volum acústic, calibrable i fàcilment precintable.

Art.12.

Independentment del grau d'aïllament acústic, a l'interior de qualsevol local destinat a reunions, espectacles, audicions musicals o pública concurrència en general, no podran superar-se nivells sonors màxims de 95 dB(A) en cap punt del local destinat a l'ús dels clients, llevat que en els accessos es col·loqui, de manera ben visible la indicació següent: Els nivells sonors en l'interior d'aquest local poden produir lesions a l'oïda.

Secció 3a. Tècniques de mesurament

Art. 13.

La valoració dels nivells que estableix aquesta ordenança es regirà per les normes següents:

a) L'accés dels tècnics municipals a les instal·lacions o focus generadors de sorolls es realitzarà amb l'autorització dels seus propietaris, posseïdors o encarregats, els quals disposaran el funcionament a les diferents velocitats, càrregues, marxos o volums que els indiquin els esmentats tècnics. El procés operatiu es realitzarà en presència dels interessats.

L'oposició o resistència a la inspecció es considerarà obstrucció a l'activitat inspectora municipal i motivarà, sense perjudici del règim d'infraaccions i sancions, la sol·licitud d'autorització judicial d'entrada.

b) En previsió dels possibles errors de mesurament s'adoptaran les precaucions següents:

- Contra l'efecte pantalla: l'observador se situarà en el plànol normal a l'eix del micròfon tan separat com pugui mentre sigui compatible amb la lectura correcta de l'indicador sonòmetre.

- Contra l'efecte del vent: s'emprarà una pantalla de protecció.

c) Aparells de mesura: els sonòmetres a utilitzar poden ser de classe I o II i hauran de complir el que estableixen les normes TEC-651 o UNE 21314, però en qualsevol cas, han de permetre de fer lectures fiables fins a un mínim de 25 dB(A). Els sonòmetres es calibraran abans i després del mesurament.

d) Mesures en exterior:

- Les mesures en exteriors s'efectuaran entre 1.2 i 1.5 m d'alçada i, si és possible, a 3,5 m, com a mínim, de parets, edificis o altres estructures que reflecteixin el so.

- Quan les circumstàncies ho indiquin, es poden realitzar mesures a més altura i més a prop de les parets (p. ex. a 0,5m d'una finestra oberta), fent-ho constar.

e) Mesures interiors:

- Les mesures en interiors s'efectuaran a una distància no inferior a 1 metre de les parets i entre 1,2 i 1,5 m d'alçada.

- A fi de reduir les pertorbacions causades per ones estacionàries, els nivells sonors mesurats a l'interior faran mitjana com a mínim en tres posicions separades entre si + 0,5m. En cas que sigui impossible de complir amb aquest requisit es mesurarà el centre de l'habitació i a no menys d'1,5 m d'alçada.

Ordenança municipal sobre control de la contaminació acústica

- El mesurament a l'interior de l'habitatge es realitzarà amb portes i finestres tancades i s'eliminarà tota la possibilitat de soroll interior de l'habitatge (frigorífics, televisors, aparells musicals, etc).

- El mesurament a les nits només es farà en dormitoris i menjador, i no es realitzaran els mesurament en passadissos, cuina i serveis.

f) Horari de mesura. Es farà constar sempre en els informes i estudis la franja horària en què s'han dut a terme els mesuraments.

g) Velocitat d'integració. Les mesures es faran amb el sonòmetre en la posició *fast*.

h) Mesura de l'aïllament acústic *in situ*.

- A causa de les transmissions secundàries, la possible presència de ponts acústics i altres deficiències constructives, com ara juntures o dispositius elàstics, petits forats, etc, l'aïllament acústic a soroll aeri trobat en el laboratori, *R*, pot diferir notablement de l'aïllament acústic *in situ*.

- L'aïllament acústic mesurat *in situ* podrà ser el brut o el normalitzat.

L'aïllament acústic brut és la diferència entre el nivell de pressió sonora en el local emissor i el nivell de pressió sonora en el local receptor, en cada banda d'octava.

L'aïllament acústic normalitzat té en compte, a més de la diferència entre els nivells de pressió sonora, en cada banda octava, en els locals, emissor i receptor, l'absorció acústica existent en el local receptor.

$$D = L1 - L2$$

$$Dn = L1 - L2 + 10 \log T/T_0$$

On:

D = aïllament acústic brut, dB

Dn = aïllament acústic normalitzat, dB

L1 = nivell de pressió sonora, en cada banda d'octava, entre 63 Hz i 4.000 Hz, en el local emissor, dB.

L2 = nivell de pressió sonora, en cada banda d'octava, entre 63 Hz i 4.000 Hz, en el local receptor, dB.

T = temps de reverberació en cada banda d'octava, en el local receptor, s.

To = temps de reverberació de referència en el local receptor, igual a 0,5 segons per a totes les bandes d'octava.

- Podrà utilitzar-se l'aïllament acústic normalitzat quan el local receptor no estigui moblat. En la resta de casos es considerarà suficient utilitzar l'aïllament acústic brut.

- L'aïllament acústic mesurat *in situ* s'expressarà en dB(A) respecte a soroll rosa, als efectes previstos a l'article 9. En l'informe tècnic es detallarà el valor d'aïllament mesurat en cada banda d'octava.

Secció 4a. Projecte acústic

Art. 14.

S'exigirà un projecte acústic en totes les instal·lacions d'activitats situades amb immediatesa física amb habitatges i que treballin totalment o parcialment dins l'horari nocturn, i en les que, malgrat treballar només en horari diürn, es considerin especialment sorolloses.

Art. 15.

L'obligatorietat establerta en l'article anterior no pressuposa la no exigibilitat de projecte acústic per a d'altres instal·lacions o activitats que, malgrat no trobar-se incloses en les seves previsions, requerissin aquesta documentació a criteri municipal.

Art. 16.

El projecte acústic es presentarà conjuntament amb la sol·licitud de llicència d'obertura, ampliació o modificació de l'activitat.

Art. 17.

El contingut del projecte acústic serà, com a mínim, el següent:

- Definició del tipus d'activitat

- Horari previst de funcionament

- Nivell sonor en el local emissor, en dB(A)

- Aïllament acústic necessari, per tal de complir els nivells normatius assenyalats a l'article 8è.

- Especificació dels gruixos dels materials i pes per m².

- Croquis en planta i secció de la posició relativa dels habitatges respecte a l'activitat i situació de les plantes soterrani, si n'hi ha.

- Plànols a l'escala 1:50 dels elements que configuren l'aïllament acústic amb detalls a l'escala 1:10 dels materials, gruixos, juntures i acoblaments elàstics, dobles parets i dobles sostres.

- Mesures correctores per corregir els sorolls d'impacte, com els produïts, entre d'altres, en activitats de gimnàs, tallers mecànics, serralleries i carnisseries, o bé per arrossegament de cadires, tancament bruscat de portes, funcionament de cuines en bars i restaurants, etc.

- Mesures correctores per corregir els sorolls i vibracions en les instal·lacions de ventilació, climatització i refrigeració, unitats condensadores, torres de refrigeració, compressors, telers, màquines, eines, etc, amb detall de les característiques dels silenciadors i dades del tipus d'esmoreïdor proposat, com ara la deflexió estàtica en mil·límetres o la freqüència pròpia en Hz.

Secció 5a. Condicions acústiques de les edificacions

Art. 18.

Tots els edificis han de complir les condicions acústiques de l'edificació que s'estableixen en la Norma bàsica de l'edificació: Condicions acústiques en els edificis (NBE-CA-88), aprovada per Reial Decret 1909 de 1981, de 24 de juliol, modificada per Reial Decret 2115 de 1982, de 12 d'agost, i Ordre de 29 de setembre de 1988, també les modificacions futures que s'hi introdueixin i sense perjudici de les altres normatives generals d'obligat compliment en relació a l'aïllament acústic de l'edificació.

Art. 19.

Els projectes tècnics presentats en sol·licitud de llicència d'obra major o d'activitat classificada hauran de justificar el compliment de la normativa esmentada a l'article anterior.

Art. 20.

Les noves edificacions destinades a l'habitatge no es podran construir en contigüitat a una indústria o activitat legalment autoritzada i qualificada de molesta per soroll o vibracions. El nou edifici tindrà una separació mínima respecte a la indústria o activitat, que serà de 3 a 5 cm entre fonaments, amb la col·locació prèvia de plaques de poliestirè o material similar, i de 3 a 15 cm entre parets, amb la col·locació prèvia de material absorbent d'un gruix mínim de 3 cm.

Art. 21.

D'igual manera, quan una indústria o activitat qualificada de molesta per soroll o vibracions prevegi ampliar la seva superfície, ho farà sense introduir cap contigüitat amb l'habitatge. Respecte a les separacions mínimes, s'aplicaran els criteris exposats en l'article anterior.

CAPÍTOL IV: REGULACIÓ DELS SOROLLS I VIBRACIONS A LA VIA PÚBLICA

Secció 1a. Sorolls produïts per vehicles de motor.

Art. 22.

Els vehicles amb motor, inclosos els ciclomotors, que circulin pel terme municipal de Manresa, hauran d'anar equipats del silenciador adequat, homologat i en condicions òptimes d'eficàcia. Queda prohibida la utilització de tubs d'escapament ressonants, dispositius que puguin anul·lar l'acció del silenciador i tubs d'escapament que emetin un soroll superior a l'instal·lat originàriament en el vehicle.

Art. 23.

A) Independentment dels límits sonors establerts en l'annex I, no es pot fer funcionar un vehicle de motor de manera que origini sorolls excessius, estranys o estridents, tals com els derivats d'acceleracions brusques o d'altres motius.

B) Queda especialment prohibida la utilització de botzines o senyals acústiques fora dels casos d'emergència i dels continguts en el Reglament General de Circulació i disposicions del Codi de Circulació no expressament derogades pel Reglament ni contràries al seu contingut.

Art. 24.

Els nivells de soroll de vehicle seran mesurats segons les especificacions del mètode establert per la Norma ISO 150R-362 o la que en el seu cas la substitueixi.

Els límits admissibles són els explicats a l'annex I, amb una tolerància a efectes sancionadors de +2dB(A).

Els mesuraments es duran a terme amb el sonòmetre a una distància de 50 cm del tub d'escapament i a una alçada de 20 cm, d'acord amb els esquemes que figuren a l'annex II.

Art. 25.

Per realitzar el control de soroll a la via pública, el règim del motor s'establirà en un valor de 3.000 rpm. En defecte d'aparell indicador de revolucions, el vehicle es posarà a mig gas.

Art. 26.

L'aparell per mesurar els sorolls produïts pels vehicles a motor serà el sonòmetre de la classe II o superior, previst de pantalla paravents.

Art. 27.

En el supòsit que la Policia Local estimi que el soroll produït per un vehicle de motor és superior als límits fixats en l'annex I, procedirà de la forma següent:

a) Aturarà el vehicle provocador del soroll i invitarà el conductor a realitzar la prova de soroll.

b) Si el conductor col·labora, realitzarà la prova de nivell sonor, d'acord amb les normes següents:

- Si el resultat de la medició és igual o inferior al límit màxim admès pel tipus de vehicle, podrà continuar la marxa.

- Si el resultat de la medició és superior al límit màxim admès pel tipus de vehicle:

- Es formularà una denúncia condicionada en la qual es consignarà l'obligació de presentar el vehicle a reconeixement i comprovació que s'ha solucionat la deficiència en el termini màxim de 10 dies. L'efectivitat de la denúncia quedarà supeditada al resultat del reconeixement posterior del vehicle.

- Si el vehicle no fos presentat dins el termini esmentat, o bé ho fos sense justificar la correcta adopció de les mesures, la denúncia serà efectiva i sancionada amb la multa corresponent.

c) Si el conductor no col·labora, sense perjudici del règim d'infraccions i sancions, li serà lliurada una citació per presentar el vehicle a reconeixement i comprovació.

Secció 2a. Sortides de locals de concurrència pública

Art. 28.

A més de complir els condicionants establerts en la concessió de la llicència d'obertura, aquests tipus de locals (bars, restaurants, pubs, bars musicals, discoteques, sales de ball, cinemes, teatres i similars), hauran de respectar l'horari de tancament específic, si el tenen determinat, o el que estableixin les ordenances municipals. En defecte d'aquestes previsions, els horaris d'aplicació seran els que estableixi amb caràcter general el Departament de Governació de la Generalitat de Catalunya.

Art. 29.

Els titulars dels establiments són responsables de vetllar, amb els mitjans que calguin, perquè els usuaris no produeixin molèsties al veïnat en entrar i sortir dels locals. En cas que les seves recomanacions no siguin ateses, requeriran els serveis de la Policia Local.

Art. 30.

Als efectes del paràgraf anterior, tots els establiments amb aforament superior a 100 persones hauran de disposar, com a mínim, d'una persona encarregada de la vigilància a l'exterior de l'establiment. Aquesta obligació podrà ser imposada, també, als establiments en què s'hagi comprovat l'existència de molèsties al veïnat per motiu de sorolls a la via pública.

Secció 3a. Festes i actes

Art. 31.

A) Les manifestacions populars a la via pública o en espais oberts, de caràcter comunal o veïnal, derivades de la tradició (revetlles, festes, etc), les concentracions de clubs o associacions, els actes culturals o recreatius excepcionals, les manifestacions de caire polític o cultural i tots els actes de naturalesa similar han de ser comunicats amb la suficient antelació a l'Ajuntament, amb indicació especial dels horaris previstos per a la seva realització. L'Ajuntament podrà imposar condicions, en atenció a la possible incidència per sorolls a la via pública independentment de les qüestions d'ordre públic.

B) L'escrit de comunicació, en la qual s'hi farà constar l'hora d'inici i d'acabament de la festa o acte, haurà de formular-se amb la mateixa antelació que la legislació vigent assenjala per a sol·licitar l'autorització governativa o autonòmica, segons correspongui i, en tot cas, amb un mínim de 72 hores.

C) Es prohibeix a la via pública i a les zones de pública concurrència accionar aparells de ràdio i televisió, tocadiscs, instruments musicals, emetre missatges publicitaris i activitats anàlogues, quan puguin molestar altres persones, segons el nivell sonor exterior establert a l'article 8è d'aquesta ordenança. No obstant això, en circumstàncies especials l'autoritat municipal podrà autoritzar aquests actes, essent l'autorització discrecional de l'alcaldia, que tindrà especialment en compte la tranquil·litat dels veïns i usuaris de l'entorn.

Secció 4a. Obres i activitats

Art. 32.

A) La realització d'obres a la via pública o que requereixen la seva ocupació, encara que l'obra es realitzi en espai privat, i qualsevol que sigui l'obra a realitzar, s'ajustarà a les preinscripcions següents:

a) L'horari de treball serà el comprès entre les 8 hores i les 20 hores en dies feiners, llevat del cas d'obres considerades de caràcter urgent per raons de necessitat o perill o aquelles que, pels seus inconvenients, no puguin fer-se de dia. En qualsevol cas, el treball nocturn i festiu haurà d'ésser autoritzat expressament per l'autoritat municipal, que determinarà les condicions i els límits sonors que s'hauran de complir.

b) Els motors de combustió s'equiparan amb el silenciador adequat, en funcionament permanent i en estat correcte de manteniment.

c) Els compressors instal·lats a l'exterior de les obres funcionaran amb el capot tancat.

d) Els martells pneumàtics disposaran d'un silenciador a l'admissió i expulsió de l'aire.

B) Les previsions d'aquest article són també aplicables a les obres que, malgrat no afectar la via pública, siguin susceptibles de produir sorolls que superin els límits de l'art. 8 i que siguin perceptibles des d'habitatges.

Art. 33.

Les activitats de càrrega i descàrrega de mercaderies, manipulació de caixes, contenidors, materials de construcció i objectes similars són prohibides entre les 22 i les 8 hores. S'exceptuen les operacions de recollida d'escombraries i neteja viària. La resta de serveis que necessàriament s'hagin de dur a terme en horari nocturn requereixen autorització municipal.

Secció 5a. Aparells o instruments musicals o acústics.

Art. 34.

Els equips de producció sonora instal·lats en les fires, circs i activitats similars no podran ultrapassar el nivell sonor de 80 dB(A), mesurat a 2 m de la font emissora. En cap cas no s'ultrapassarà el nivell de soroll exterior establert a l'article 8è. d'aquesta ordenança.

Art. 35.

A) Es prohibeix fer sonar qualsevol sistema d'avís, alarma o senyalització d'emergència, llevat de causa justificada. Malgrat això, s'autoritzen proves i assaigs d'aparells d'alarma i emergència, que podran ésser de dos tipus:

a) Excepcionals: quan s'hagin de realitzar en ocasió de la seva instal·lació. Podran efectuar-se entre les 9 hores i les 20 hores.

b) Rutinàries: quan es tracti de comprovacions periòdiques dels sistemes d'alarma. Només podran realitzar-se un cop al mes, dins l'horari anterior i tindran una durada màxima de tres minuts.

B) En qualsevol cas, la Policia Local haurà de conèixer prèviament el pla de les comprovacions, amb expressió del dia i l'hora en què es faran.

Art. 36.

En el cas de disparament accidental d'un sistema d'alarma en absència del propietari, la Policia Local podrà procedir, d'ofici o a instància de part, a la seva desconexió, sempre que no es lesionin els drets fonamentals de les persones, i amb la finalitat d'evitar molèsties al veïnat.

CAPÍTOL V: PAUTES DE COMPORAMENT CIUTADÀ

Art. 37.

A) Els sorolls perceptibles des de la via pública o des dels espais públics, ja siguin emesos en la via, en les zones de concurrència pública o en l'interior dels edificis, no poden superar els límits que exigeix la convivència ciutadana.

B) Els preceptes d'aquesta secció es refereixen a sorolls produïts, especialment en hores de descans nocturn, per:

a) El to excessivament alt de la veu humana o l'activitat directa de persones.

b) Els sons i sorolls emesos per animals domèstics.

c) Els aparells i instruments musicals o acústics.

d) Els aparells domèstics.

Art. 38.

En relació als sorolls esmentats en els apartats a) i d) de l'article anterior, a títol enunciatiu, cal evitar:

a) Cantar o cridar amb tons excessivament alts a qualsevol hora del dia o de la nit en l'interior dels edificis.

b) Qualsevol tipus de soroll evitable a l'interior dels habitatges, en especial des de la deu de la nit fins a les vuit del matí, produït per reparacions materials o mecàniques de caràcter domèstic, canvi de mobles o per altres causes. El funcionament dels aparells domèstics, especialment els electrodomèstics, no pot produir sorolls que excedeixin dels establerts amb caràcter general a l'art. 8 d'aquesta ordenança.

Art. 39.

En relació amb els sorolls de l'apartat b) de l'article 37, i sense perjudici de la normativa municipal referent a la tinença d'animals, es prohibeix, des de les 22h fins a les 8h deixar en els patis, terrasses, galeries o balcons o d'altres espais oberts o tancats, aus o altres animals els sons, crits o cants dels quals destorbin el descans dels veïns, sense perjudici que també, en altres hores, hagin de ser retirats pels seus propietaris o encarregats, per ordre municipal, quan de manera evident, ocasionin molèsties als altres ocupants de l'edifici o edificis veïns.

Art. 40

Amb referència als sorolls de l'apartat c) de l'article 37, els propietaris o usuaris dels aparells de ràdio i televisió, magnetòfons, tocadiscs, altaveus, pianos i altres instruments musicals o acústics, situats en el propi domicili, hauran d'ajustar el seu volum de forma que no sobrepassin els nivells establerts a l'article 8.

CAPÍTOL VI: *INFRACCIONS I SANCIONS*

Secció 1a. Infraccions

Art. 41

Es consideraran infraccions administratives els actes o omissions que vulnerin les normes contingudes en aquesta ordenança, d'acord amb la tipificació que se'n fa amb els articles següents i sense perjudici de les infraccions tipificades per la Llei de seguretat vial, a les quals els seran d'aplicació les sancions establertes per l'esmentat text legal.

Art. 42.

Les infraccions es classifiquen en lleus, greus i molt greus.

Art. 43.

Es consideren infraccions lleus:

- a) Excedir en menys de 3dB(A) els nivells màxims admissibles, excepte vehicles.
- b) Sobrepassar fins a 5 dB(A) els nivells màxims admissibles en vehicles (annex I).

c) Vulnerar qualsevol de les pautes de comportament ciutadà establertes al Capítol V.

Art. 44.

Es consideren infraccions greus:

- a) Superar, entre 3 i 5 dB(A) els nivells màxims admissibles, excepte vehicles.
- b) Superar entre 5 i 9 dBA els nivells màxims admissibles en vehicles.
- c) La no presentació del vehicle a una primera inspecció havent estat requerit per fer-ho. Es considerarà com a no presentació el retard superior a 3 dies.
- d) La no presentació del vehicle a una segona inspecció després de l'ordre de mesures o bé la presentació persistint les deficiències. Es considerarà com a no presentació, en aquest cas, el retard superior a 10 dies.
- e) La resistència o oposició a les inspeccions municipals o a facilitar les dades i informacions necessàries que requereixin els tècnics municipals en la seva funció.
- f) Incomplir les ordres municipals referents a mesures correctores tendents a disminuir els nivells sonors o les vibracions, qualsevol que sigui la seva font.
- g) Modificar en qualsevol aspecte, després del vist-i-plau municipal, els aparells, elements o instal·lacions susceptibles de produir sorolls o vibracions, i també, la variació de les condicions de funcionament en el cas d'activitats.
- h) Dur a terme obres o treballs que ultrapassin els nivells sonors de l'art. 8 en horari nocturn, llevat que existeixi una autorització prèvia.
- i) Vulnerar els nivells sonors previstos a l'art. 34 per a fires, circs o similars.
- j) Vulnerar els horaris o durades previstos en l'art. 35, pel que fa al funcionament d'alarmes o senyals acústiques, i també el seu accionament sense la prèvia comunicació a la Policia Local.
- k) La comissió de tres o més faltes lleus en el termini d'un any.

Art. 45.

Es consideren infraccions molt greus:

- a) Superar en més de 5 dB(A) els nivells màxims admissibles, excepte vehicles.
- b) Superar en 10 o més dBA els límits màxims autoritzats per a vehicles.
- c) La comissió de tres o més faltes greus en el termini d'un any.

Secció 2a. Mesures cautelars

Art. 46.

Sense perjudici de les sancions corresponents, serà causa de precintat immediat del vehicle el fet de superar en més de 10 dB(A) els límits establerts de nivells sonor per al període nocturn o en més de 15 dB(A) per al període diürn, segons el que s'estableix en aquesta Ordenança.

Art. 47.

Sense perjudici de les sancions corresponents, serà causa de prohibició immediata de funcionament de l'activitat i precintat dels aparells, instal·lacions, maquinària i/o local, si escau, el fet de dur a terme una activitat comercial, industrial i/o econòmica en general, sense la preceptiva llicència municipal i amb vulneració dels nivells sonors previstos en aquesta ordenança.

Secció 3a. Subjectes responsables

Art. 48.

Són responsables de les infraccions previstes en aquesta ordenança:

- a) En el cas de vehicles, els seus propietaris.
- b) En el cas d'establiments i/o activitats en general, el titular de la llicència municipal i el que exerceix de l'activitat, solidàriament en cas que fossin persones diferents.
- c) En el cas d'obres, el titular de la llicència o el promotor de l'obra, solidàriament en cas que fossin persones diferents.
- d) En la resta de supòsits, el que cometi la infracció, sigui quina sigui la seva relació amb la font sonora.

Secció 4a. Sancions

Art. 49.

Les infraccions establertes seran sancionades de la forma següent:

- a) Multa dins dels límits que permeti la Llei Municipal i de Règim Local de Catalunya, la Llei de Seguretat Vial i la legislació sectorial en matèria de sorolls. La multa serà compatible amb l'adopció d'altres mesures, especialment de les previstes en els articles 46 i 47.
- b) Elevació en forma de proposta a l'autoritat competent superior per augmentar la quantia.

Art. 50

A) Les infraccions lleus seran sancionades amb multa de fins a 5.000 pessetes; les greus, de 5.001 a 15.000 pessetes i les molt greus, de 15.001 a 25.000 pessetes.

B) Per graduar la sanció es tindran en compte la intencionalitat, el dany causat i la reincidència inferior a la que determina el canvi de classificació de la infracció.

Secció 5a. Procediment sancionador

Art. 51.

El procediment per a la imposició de sancions serà el que estableix el Reglament del procediment per a l'exercici de la potestat sancionadora, aprovat per RD 1398/1993, de 4 d'agost.

DISPOSICIÓ TRANSITÒRIA ÚNICA

Els usos o activitat que es trobin en funcionament amb llicència municipal a l'entrada en vigor d'aquesta Ordenança hauran d'adaptar-s'hi en un termini d'un any.

DISPOSICIONS FINALS

Disposició final primera

Aquesta Ordenança entrarà en vigor un cop el Ple de la Corporació l'hagi aprovada definitivament i hagi estat publicada íntegrament en el Butlletí Oficial de la Província.

Disposició final segona.

Es faculta expressament a l'Alcaldia per interpretar, aclarir, desenvolupar i omplir els buit normatius que es poguessin observar en els preceptes d'aquesta Ordenança i també per dictar les disposicions necessàries o convenients per a la seva millor aplicació.

DISPOSICIÓ DEROGATÒRIA

Es deroguen les ordenances, bans, acords i resolucions municipals que d'alguna manera contradiguin aquesta Ordenança, i especialment la Secció 7a. (article 74 a 87) del Títol II de l'Ordenança municipal sobre la convivència ciutadana, aprovada pel Ple de la Corporació en data 16 de juliol de 1990.

ANNEX I

TAULA DE SOROLLS MÀXIMS ADMISSIBLES EN VEHICLES AUTOMÒBILS (EN DB(A))

1.1 Ciclomotors i vehicles automòbils de cilindrada no superior a 50 cm³ 80

1.2 D'altres vehicles automòbils

1.2.1 De dues rodes (1)

1.2.1.1 Cilindrada superior a 50 cm³ fins a 80 cm³ 77

1.2.1.2 Cilindrada superior a 80 cm³ fins a 175 cm³ 80

1.2.1.3 Cilindrada superior a 175 cm³ 82

1.2.2 De tres rodes

Cilindrada no superior a 50 cm³ 87

1.2.3 De quatre rodes o més rodes

1.2.3.1 Vehicles destinats al transport de passatgers amb un màxim de nou seients amb el conductor inclòs 77

1.2.3.2 Vehicles destinats al transport de passatgers amb més de nou seients, inclòs el conductor amb una massa màxima autoritzada superior a 3,5 tones.

1.2.3.2.1 Amb un motor de potència inferior a 150 kw 80

1.2.3.2.2 Amb un motor de potència igual o superior a 150 kw 83

1.2.3.3 Vehicles destinats al transport de passatgers, amb més de nou seients, inclòs el del conductor; vehicles destinats al transport de mercaderies.

1.2.3.3.1 Amb una massa màxima autoritzada no superior a les 2 tones 78

1.2.3.3.2 Amb una massa màxima autoritzada superior a les 2 tones, però que no ultrapassi de les 3,5 tones 79

1.2.3.4 Vehicles destinats al transport de mercaderies, amb una massa màxima autoritzada superior a 3,5 tones.

1.2.3.4.1 Amb un motor de potència inferior a 75 kw 81

1.2.3.4.2 Amb un motor de potència igual o superior a 75 kw, però inferior a 150 kw 83

Ordenança municipal sobre control de la contaminació acústica

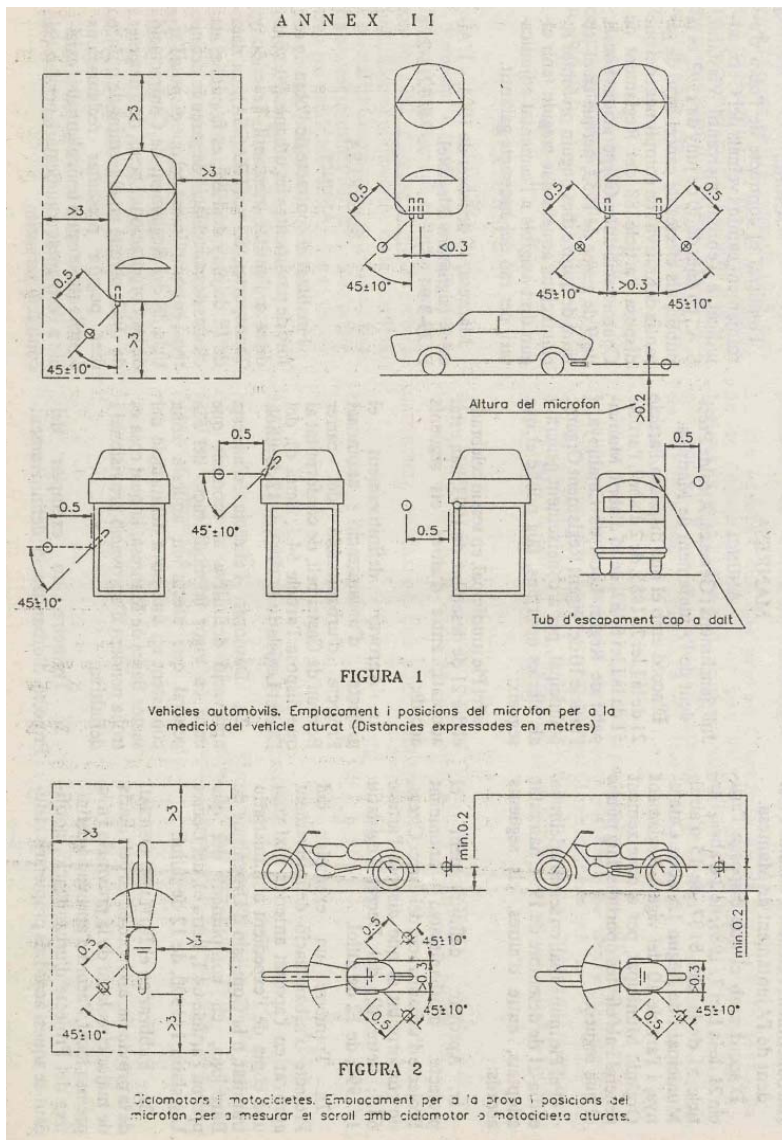
1.2.3.4.3 Amb un motor de potència igual o superior a 150 kw 84

Per als vehicles de les categories 1.2.3.1 i 1.2.3.2 els límits s'augmentaran en 1 dB(A) si estan equipats amb un motor Diessel d'injecció directa.

Per als vehicles amb una massa màxima autoritzada superior a 2 tones i que no estiguin elaborats per circular per carretera, els valors límits s'augmentaran el 1 dB(A), si estiguessin equipats amb un motor de potència inferior a 150 kw i en 2 dB(A) si estiguessin equipats amb un motor de potència igual o superior a 150 kw.

(1) Els vehicles de dues rodes matriculats abans de l'1 de maig de 1989 respectaran els màxims següents:

- cilindrades entre 50 cm³82
- cilindrades superior a 125 cm³84



ANNEX III

Recomanacions i mesures contra el soroll

S'estableixen dos amplis grups de mesures per combatre el soroll de les diverses activitats, segons l'ordre de preferència següent:

Primer. Insonorització de la font de soroll.

Mesures pràctiques:

Revisió de coixinets, rodaments, engranatges i mecanismes en general.

Lubrificació apropiada.

Equilibrat de màquines anul·lant el balanceig i anul·lant espais balders.

Recobriments amb plàstic enfortit de les parts metàl·liques que entrexoquin

Muntatges de motors i màquines sobre recolzaments antivibratoris, d'acord amb la

Massa de l'aparell i la freqüència i intensitat de les seves oscil·lacions.

Ús de silenciadors en els tubs d'escapament.

Anul·lar els fregaments en les hèlices i motors.

Evitar turbulències i adoptar càmeres d'expansió en els circuits de fluids.

Ús de pinyons corbs en els engranatges i, si és possible, de coixinets de fricció.

Radis de curvatura en les canonades al triple del diàmetre.

Pèrdua de pressió en forma successiva i esglaonada.

Plànols inclinats de càrrega i descàrrega, construïts amb fusta o amb plàstic.

Ús de cintes de transport elàstiques.

Substitució de peces desgastades i reducció de toleràncies.

Ús de blindatges, cobriments i envoltants de màquines i mecanismes a base de xapes,

Pintura insonoritzant, panells aïllants i altres.

En la circulació de fluids a gran velocitat, utilitzar silenciosos d'absorció amb

Revestiments porosos, de ressonància amb cavitats interiors absorbents, i de propagació per mitjà de tubs paral·lels en volúmens diferents comunicats entre ells.

Si cal, s'hauran de revisar els dissenys i evitar, sempre que sigui possible:

- Cops de metall contra metall.
- Politges de rodament metàl·lic.
- Comandament de lleva.
- Condicionament per rodes dentades.
- Coixinets de rodes o boles.
- Canals vibratoris de transport.
- Toveres d'injecció agudes.
- Radis petits de curvatura en canonades.
- Grans caigudes de pressió en vàlvules o claus.
- Ús de xapes fines o primes.
- Desequilibri de màquines i instal·lacions.

Segon. Aïllament del medi transmissor

Mesures pràctiques:

Situar en els locals pantalles de material absorbent.

Tancar en cabines o cambres aïllants les màquines i aparells sorollosos.

Aïllament de brancades i terres amb materials antivibratoris de forma que no connectin amb l'estructura de l'edifici. Dimensionament adequat de conductors de fluids, el seu aïllament amb matèries absorbents i ús de difusors de sortida d'aire.

Col·locació de maniguets elàstics entre les màquines vibràtils i les canonades de

Conducció de fluids.

Aïllaments acústics de sostres, terres, parets i passadissos de local on s'originen els sorolls.

Dobles finestres. Juntres aïllants.

Ordenança municipal sobre control de la contaminació acústica

Vestíbuls d'independència amb doble porta

El que es fa públic per a general coneixement, significant que contra l'aprovació definitiva de l'ordenança transcrita pot interposar-se recurs de reposició, amb caràcter de previ al recurs contenciós-administratiu, davant de l'Alcaldia d'aquest Ajuntament, en el termini d'un mes a comptar des del dia següent al de la publicació del present anunci.

Tot això sens perjudici de que, amb un altre criteri diferent, s'estimi adient la interposició de qualsevol altra mena de recurs.

Manresa, 18 de febrer de 1994

L'Alcalde, Juli Sanclimens i Genescà