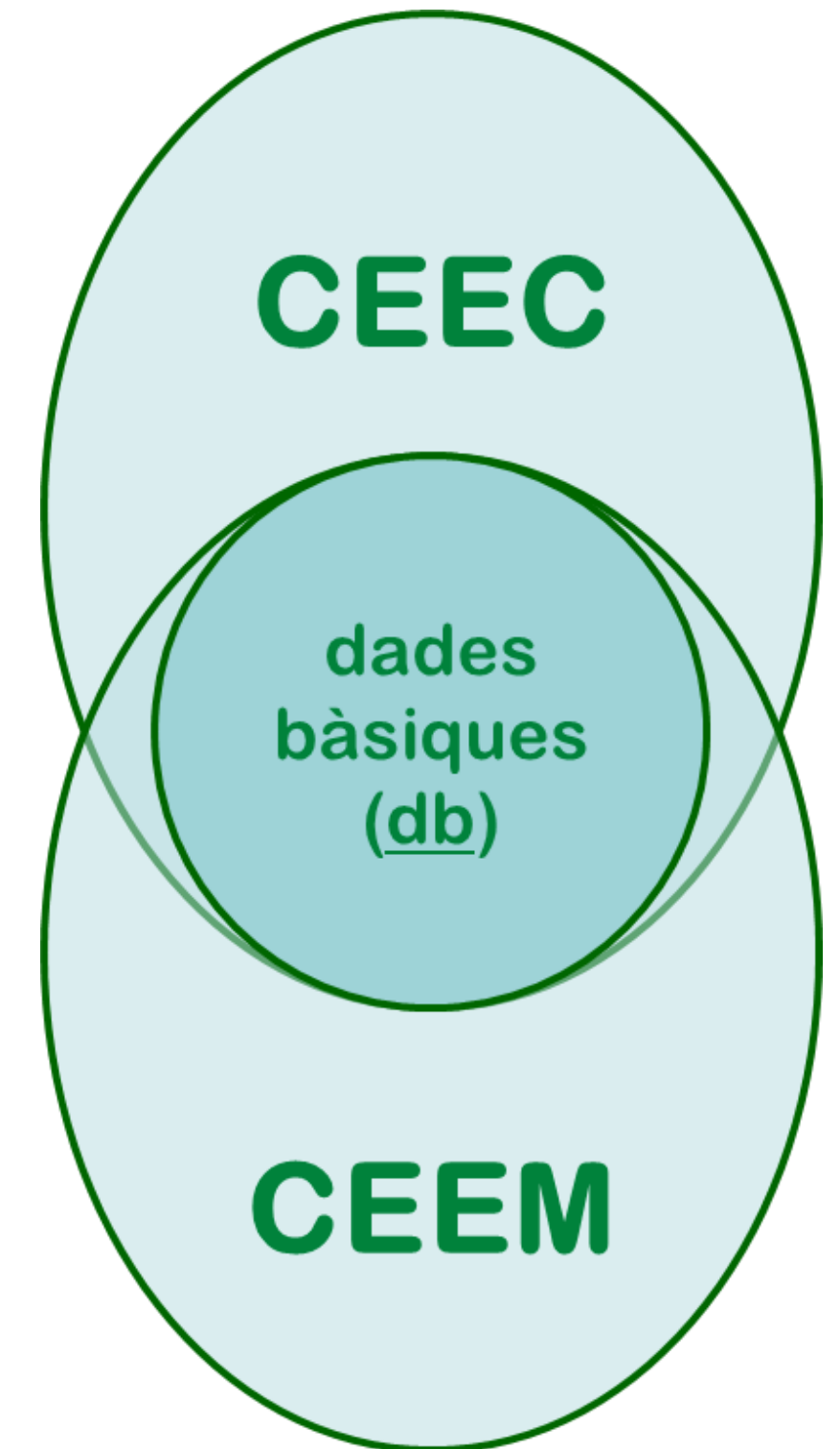


## Antecedents i estructura del CEEC

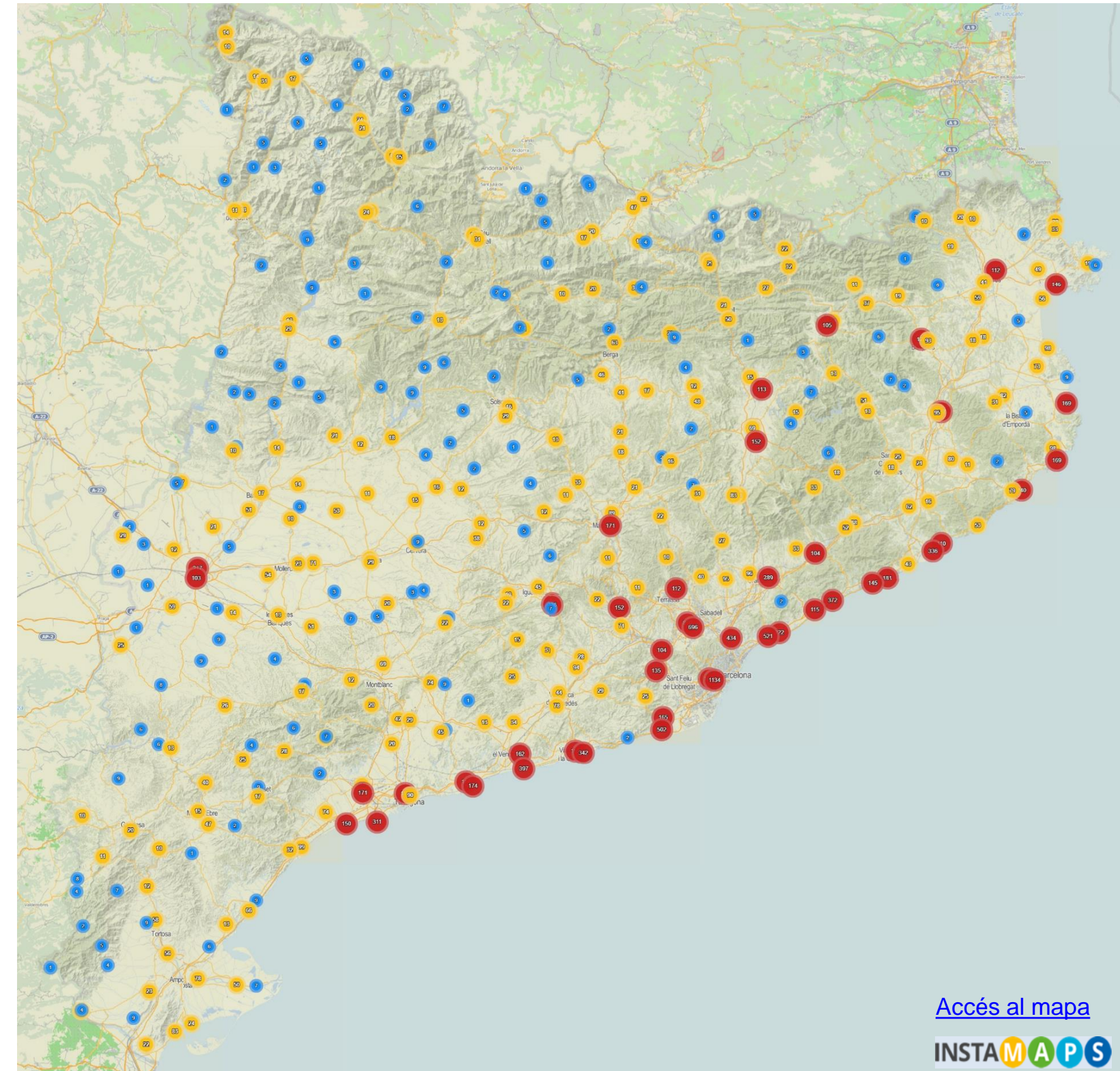
- ❑ Des de l'any 1986 el Consell Català de l'Esport (CCE) disposa del Cens d'Equipaments esportius de Catalunya (CEEC). Es tracta d'una base de dades informatitzada sobre les característiques dels equipaments esportius d'ús col·lectiu d'arreu de Catalunya.
- ❑ La Llei de l'Esport i el Pla Director d'Equipaments Esportius de Catalunya (PIEC) estableixen que als municipis els correspon portar un cens del seu territori, el Cens d'equipaments esportius del municipi (CEEM), en coordinació amb el CEEC.
- ❑ El Servei d'Equipaments Esportius del CCE gestiona la base de dades del CEEC amb un programari propi que també permet als ajuntaments interessats, accedir a les seves dades a través d'internet i proposar les actualitzacions de les instal·lacions del seu municipi.
- ❑ Cada ajuntament pot portar un seu CEEM amb dades pròpies i específiques del municipi, però per permetre l'intercanvi de les dades i evitar la duplicitat d'esforços entre administracions, cal que ho facin amb els mateixos criteris metodològics que el CEEC.
- ❑ Les dades bàsiques (db) són les mínimes per definir tipològicament els espais i les característiques principals de cada instal·lació esportiva. Aquestes dades són les que es publiquen al [web del CEEC](#) i les comunes amb els censos municipals.
- ❑ Mantenir actualitzades aquestes dades amb la col·laboració de l'administració local, titular de més de la meitat de les instal·lacions esportives, és bàsic per avaluar l'evolució de la dotació de equipaments esportius del territori i per definir els programes d'actuacions corresponents.





## Les instal·lacions esportives censades

- ❑ La instal·lació esportiva és la unitat censal sobre la que s'estructura el CEEC.
- ❑ Cada instal·lació esportiva agrupa aquells espais construïts o adaptats per permetre la pràctica esportiva que tenen un funcionament depenent i homogeni.
- ❑ El municipi és la unitat bàsica territorial del CEEC. A cada municipi es censen les instal·lacions situades en el seu terme municipal.
- ❑ L'àmbit del CEEC inclou totes les instal·lacions esportives d'ús col·lectiu situades a Catalunya que tinguin un caire permanent, ja siguin públiques o privades.
- ❑ La localització geogràfica del punt d'accés a la instal·lació (coordenades ETRS89-UTM31N) permet ubicar-les al territori mitjançant el sistema d'informació geogràfica de la pròpia aplicació i d'altres GIS d'accés públic.
- ❑ Actualment consten censades al CEEC un total 19.506 instal·lacions esportives arreu de Catalunya





# Els espais de les instal·lacions esportives

## INS instal·lació esportiva

### ESP

#### espais esportius

construïts específicament  
per al desenvolupament  
de l'activitat esportiva  
pistes, camps, piscines, sales...

### AAE

#### àrees d'activitat esportiva

espais no estrictament esportius  
a l'espai natural o urbanitzat  
adaptats per l'activitat esportiva  
senders, carrils, zones d'activitat...

### ALT

#### altres espais i serveis

no relacionats directament amb l'activitat esportiva però  
habituals a les instal·lacions esportives  
aparcament, bar, infermeria, sauna...

### COM

#### espais complementaris

de suport a l'activitat i relacionats directament  
els espais on es desenvolupa  
vestidors, grades, serveis...

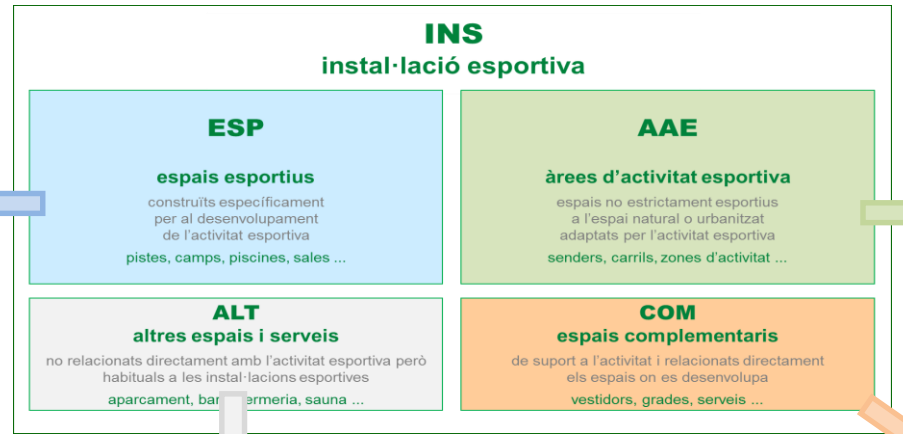
- ❑ A efectes del CEEC, les instal·lacions esportives estan formades per espais on es desenvolupa l'activitat esportiva i per altres espais que tenen una relació de dependència.
- ❑ Els espais esportius específicament construïts per la pràctica esportiva o els adaptats en àrees d'activitat esportiva i els espais complementaris de les instal·lacions, són les unitats estadístiques del CEEC.
- ❑ Les 19.506 instal·lacions censades al CEEC, incorporen 41.989 espais esportius, 7.395 àrees d'activitats esportiva i 20.155 espais complementaris.
- ❑ Al CEEC també es recull informació sobre gairebé 12.000 serveis que complementen l'oferta d'aquestes instal·lacions.
- ❑ L'aplicació de gestió del CEEC també incorpora més de 40.000 fotografies de la instal·lació i dels seus espais.



# Classificació de les instal·lacions i els espais censats

- Classificar aquest important volum d'instal·lacions i d'espais és el primer pas per analitzar la dotació d'equipaments esportius. En funció dels espais que incorporen i el seu nombre, s'agrupen i es classifiquen segons els tipus següents:

Espais esportius	Tipus	Espais que inclou cada tipus	INS	ESP
Camps	CAM	Camps poliesportius, de futbol i d'altres	1.855	2.310
	ATL	Camps, pistes i espais d'atletisme	118	360
Piscines	PAL	Piscines amb vasos a l'aire lliure	7.539	10.340
	PCO	Piscines amb vasos coberts	680	1.062
Pistes poliesportives	POL	Pistes poliesportives a l'aire lliure	5.367	8.108
	PAV	Pavellons poliesportius	853	939
Pistes especialitzades	TEN	Pistes de tennis	1.095	3.011
	PAD	Pistes de pàdel	632	1.895
Altres convencionals	SAL	Sales esportives	4.848	7.972
	PET	Espais de petanca i bitlles	1.388	3.126
Altres singulars	CON	Altres espais convencionals	473	580
	HIP	Espais de hípica	138	411
Altres singulars	GOL	Camps i espais de golf i pitch&putt	84	241
	CIR	Circuits i espais de motor	89	137
	SIN	Altres espais singulars	1.151	1.497
<b>Total instal·lacions i espais esportius</b>			<b>16.703</b>	<b>41.989</b>



Àrees d'activitat esportiva	Tipus	Espais que inclou cada tipus	INS	AAE
Zones	URB	Zones d'activitats a l'entorn urbà	2.940	3.624
	NAT	Zones d'activitats a l'entorn natural	400	1.024
Itineraris	ITI	Itineraris per a caminar o córrer	757	1.638
	BIC	Itineraris i carrils per a bicicleta	931	1.109
<b>Total instal·lacions i àrees d'activitat esportiva</b>			<b>4.807</b>	<b>7.395</b>

Serveis de la instal·lació	Espais que inclou cada tipus	INS
Generals	Transport públic proper	7.290
	Aparcament vehicles	5.705
	Servei de bar	4.392
	Restaurant	2.703
	Aparcament bicicletes	1.624
	Infermeria	2.056
Benestar i salut	Sauna seca	773
	Hidromassatge	502
	Sauna humida	267
	Altres serveis	296
<b>Total instal·lacions amb algun tipus de servei</b>		<b>11.973</b>

Espais complementaris	Tipus	Espais que inclou cada tipus	INS	COM
Generals	VES	Blocs de vestidors	6.248	7.381
	GRA	Conjunt de grades d'espectadors	2.623	3.171
	MAG	Conjunt de magatzems esportius	3.850	4.528
	SER	Blocs de serveis públics	3.947	4.535
	REF	Refugis i albergs de muntanya	117	127
Específics	POR	Ports i dàrsenes esportives	52	52
	COM	Altres espais complementaris	223	361
<b>Total instal·lacions i espais complementaris</b>			<b>8.009</b>	<b>20.155</b>

- Els 86% de les instal·lacions censades tenen algun dels 15 tipus d'espai esportiu, amb a una mitjana de 3 espais per instal·lació.
- El 25% de les instal·lacions tenen algun dels 4 tipus d'àrees d'activitat esportiva, amb una mitjana de 2 espais per instal·lació.
- El 41% de les instal·lacions tenen algun dels 7 tipus d'espai complementari, amb una mitjana de 3 espais per instal·lació.
- El 61% de les instal·lacions ofereixen algun dels 10 tipus de serveis recollits, amb una mitjana de 2 serveis per instal·lació.
- Cada instal·lació pot tenir un o diversos espais de cada tipus, per això el total de instal·lacions no és la suma dels diferents tipus.

## Titularitat de les instal·lacions i dels espais censats

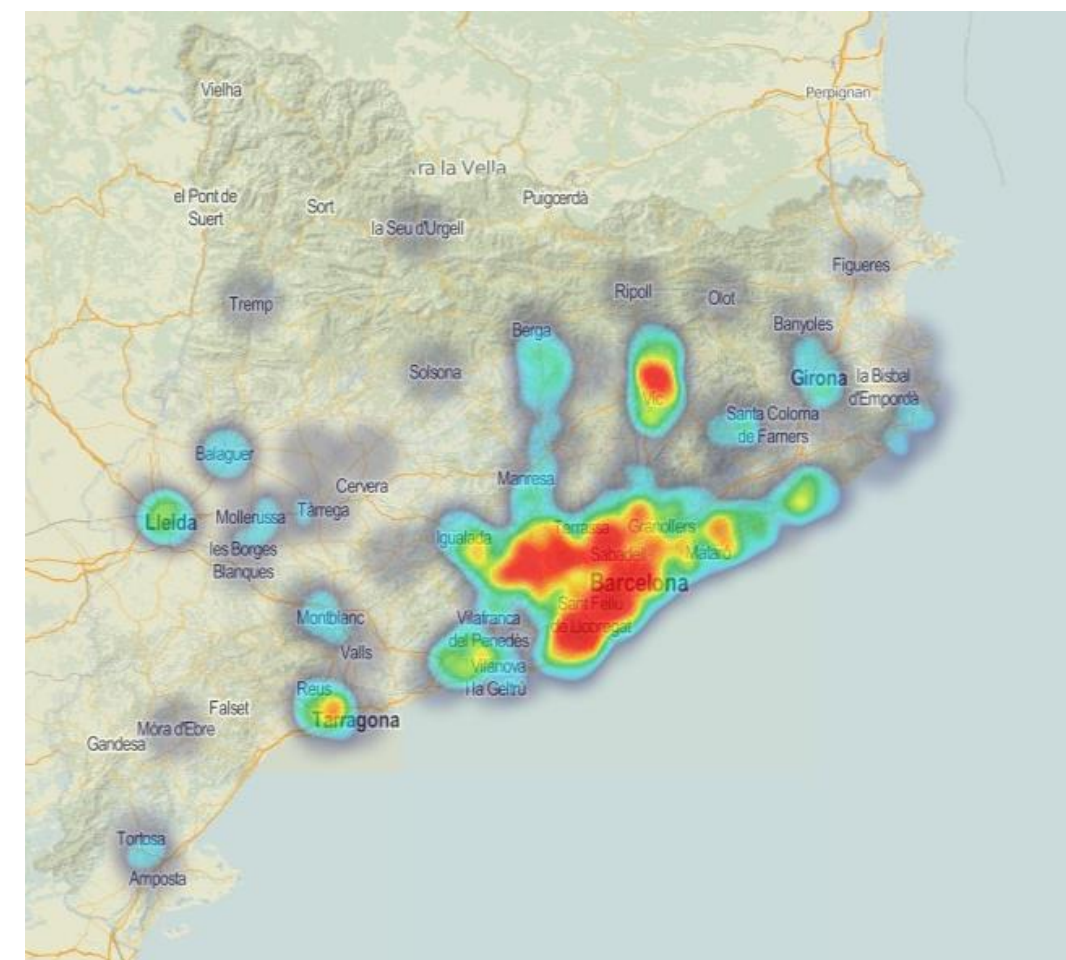
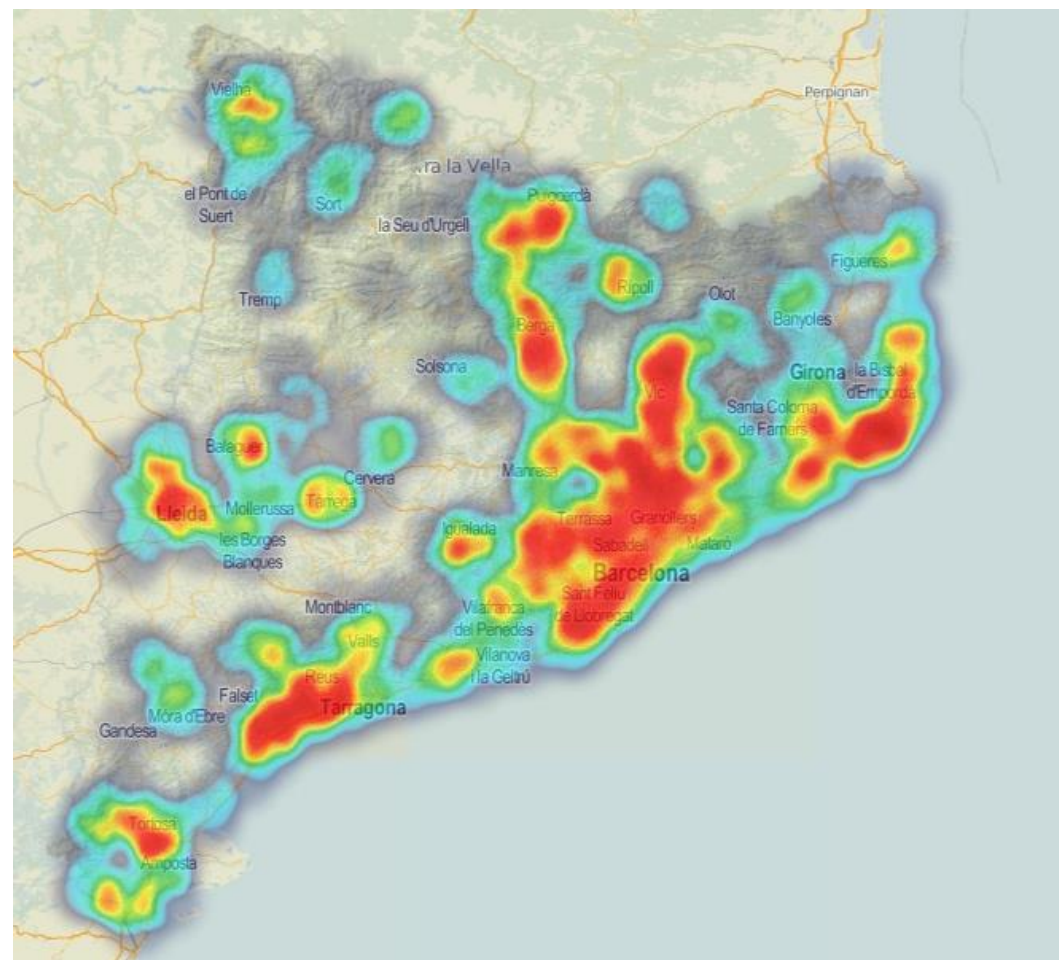
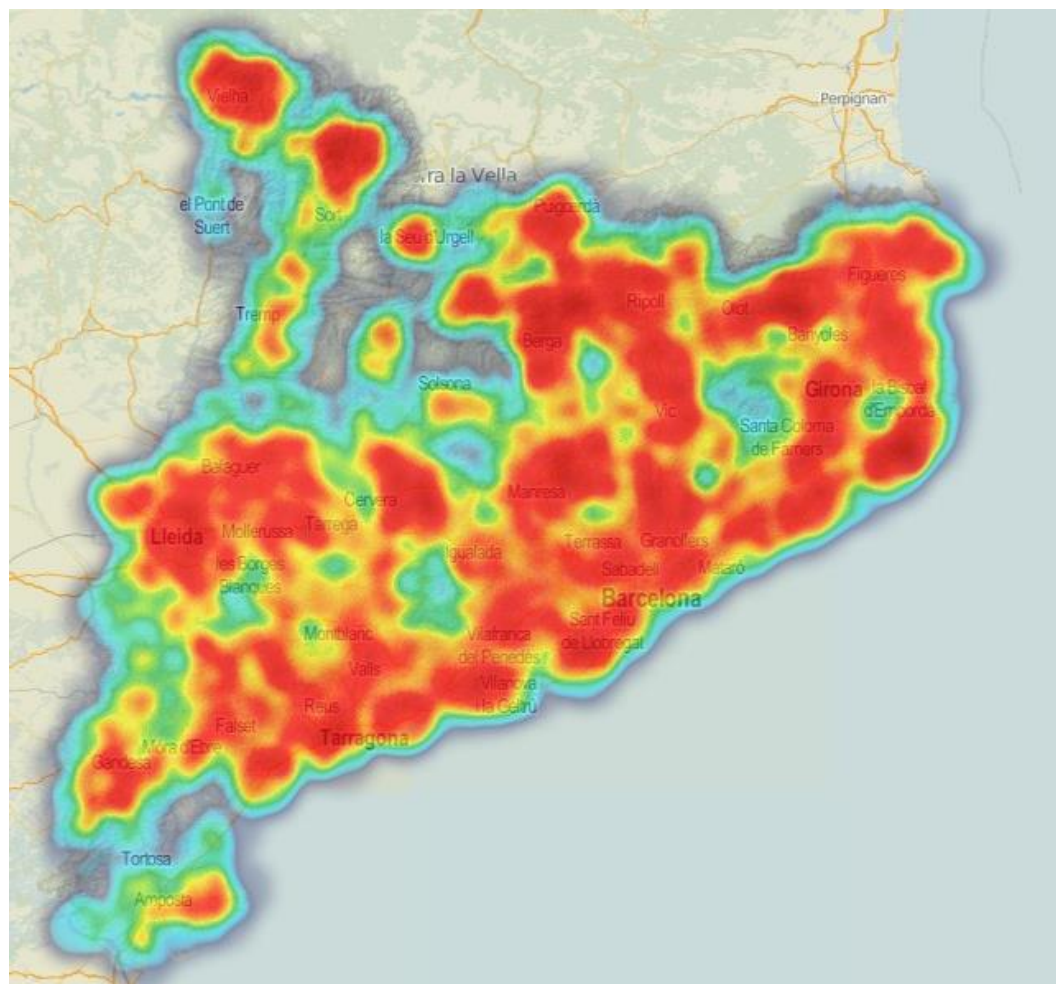
- El 53% de les instal·lacions i el 57% dels espais censats són de titularitat pública, bàsicament dels ajuntaments, ja que un 90% de les públiques són de la seva propietat i només el 8% de la Generalitat i 2% restant d'altres públics.
- Només la meitat dels espais públics es gestionen directament, perquè la resta són gestionats per entitats alienes o pertanyen a centres educatius.
- Les instal·lacions i espais privats pertanyen majoritàriament al sector residencial i turístic.
- El privat educatiu presenta percentatges poc significatius, no arriba al 6% dels espais totals, un tercera part que el públic educatiu.
- El privat esportiu, empreses del sector esportiu, no arriben a ser propietàries del 5% de les instal·lacions i del 9% dels espais censats. Les entitats esportives sense ànim de lucre, com són els clubs esportius, encara tenen un pes quantitatiu inferior respecte al total d'instal·lacions esportives d'ús públic a Catalunya.

Titularitat / gestió	Propietari	Instal·lacions		Espais de les instal·lacions				Total espais			
		INS	% s/t	ESP	% s/t	COM	% s/t	AAE	% s/t		
Pública directa	Ajuntament	6.590	33,8%	9.191	21,9%	6.558	32,5%	4.458	60,3%	20.207	29,1%
	Altres públics	282	1,4%	344	0,8%	207	1,0%	595	8,0%	1.146	1,6%
Pública indirecta	Ajuntament	1.145	5,9%	3.676	8,8%	2.770	13,7%	236	3,2%	6.682	9,6%
	Altres públics	136	0,7%	119	0,3%	181	0,9%	170	2,3%	470	0,7%
Pública educativa	Ajuntament	1.605	8,2%	4.398	10,5%	3.180	15,8%	469	6,3%	8.047	11,6%
	Altres públics	577	3,0%	1.739	4,1%	1.265	6,3%	295	4,0%	3.299	4,7%
<b>Total titularitat pública</b>		<b>10.335</b>	<b>53,0%</b>	<b>19.467</b>	<b>46,4%</b>	<b>14.161</b>	<b>70,3%</b>	<b>6.223</b>	<b>84,2%</b>	<b>39.851</b>	<b>57,3%</b>
Privada residencial i turística	Privat residencial	4.435	22,7%	6.293	15,0%	109	0,5%	78	1,1%	6.480	9,3%
	Privat turístic	2.205	11,3%	5.226	12,4%	579	2,9%	243	3,3%	6.048	8,7%
Privada educativa	Entitat no esportiva	304	1,6%	1.307	3,1%	1.006	5,0%	73	1,0%	2.386	3,4%
	Altres privats	259	1,3%	849	2,0%	614	3,0%	80	1,1%	1.543	2,2%
Privada esportiva	Privat esportiu	891	4,6%	4.327	10,3%	1.619	8,0%	338	4,6%	6.284	9,0%
	Entitat esportiva	242	1,2%	1.676	4,0%	659	3,3%	131	1,8%	2.466	3,5%
Altres privades	Altres privats	835	4,3%	2.844	6,8%	1.408	7,0%	229	3,1%	4.481	6,4%
<b>Total titularitat privada</b>		<b>9.171</b>	<b>47,0%</b>	<b>22.522</b>	<b>38,7%</b>	<b>5.994</b>	<b>29,7%</b>	<b>1.172</b>	<b>15,8%</b>	<b>29.688</b>	<b>42,7%</b>
<b>Total instal·lacions i espais</b>		<b>19.506</b>	<b>100%</b>	<b>41.989</b>	<b>100%</b>	<b>20.155</b>	<b>100%</b>	<b>7.395</b>	<b>100%</b>	<b>69.539</b>	<b>100%</b>



# La implantació territorial de les instal·lacions esportives

- De la distribució territorial de les instal·lacions censades no es poden extreure gaires conclusions, ja que aquestes són força heterogènies en grandària i tipus. Tot i així, es detecta una concentració diferenciada en funció de la titularitat.



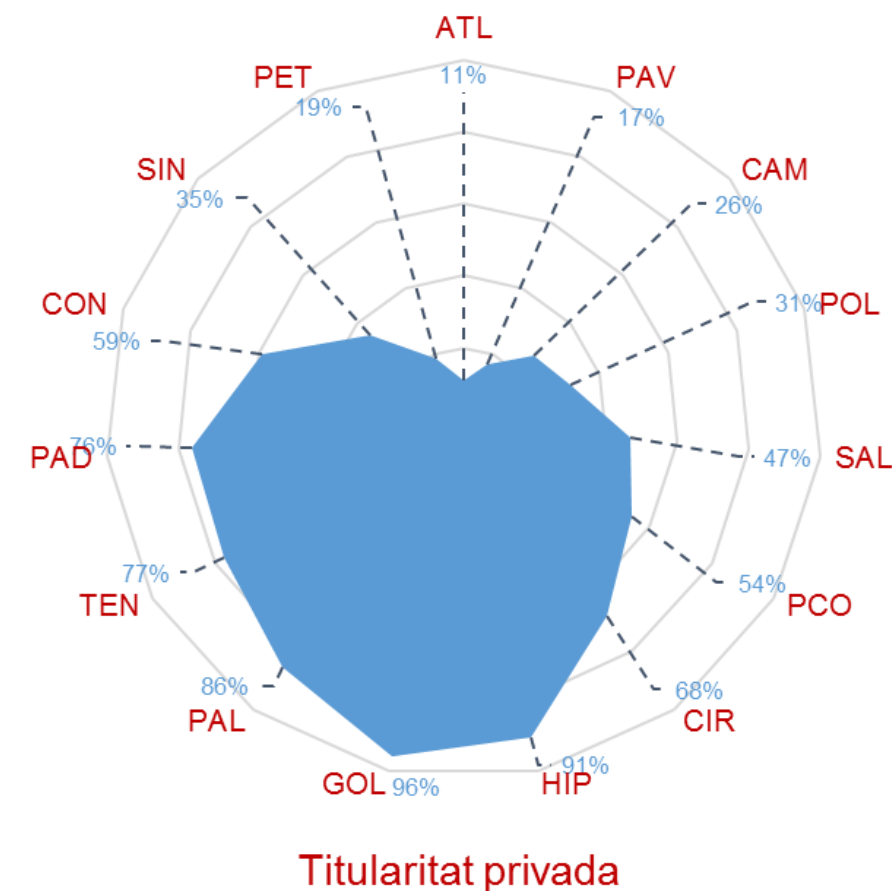
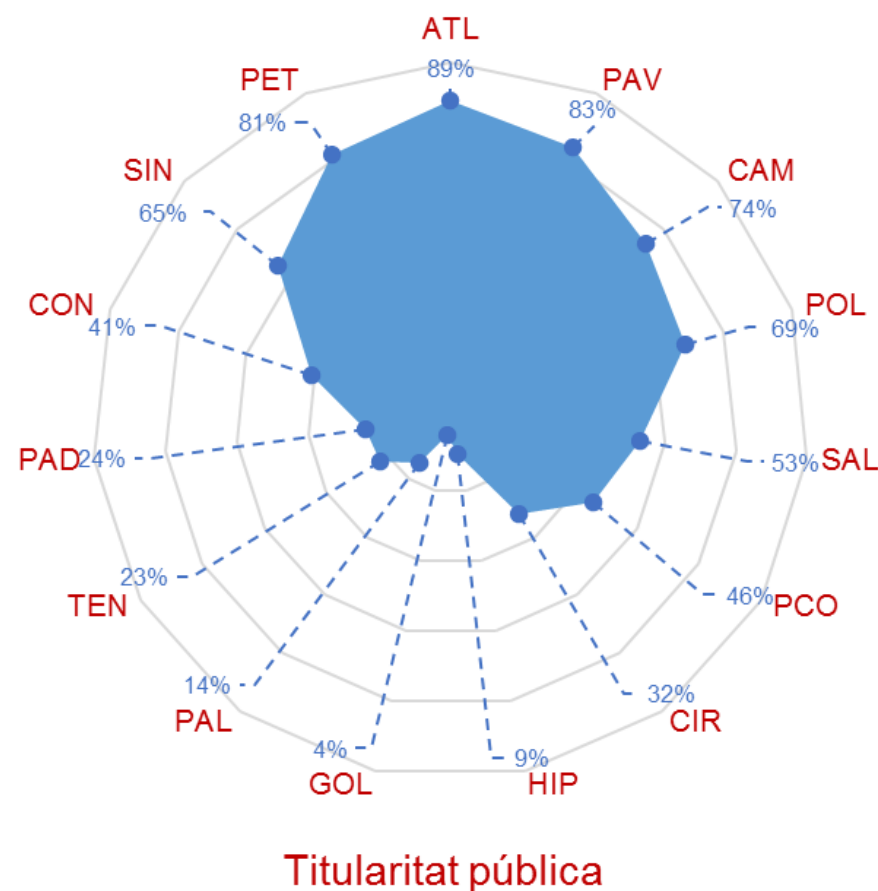
- Les instal·lacions públiques, majoritàriament de titularitat municipal, presenten una distribució força homogènia pel territori, ja que arriben gairebé a tots els municipis.

- La implantació de les instal·lacions privades és molt menys homogènia, per exemple, les del sector privat esportiu es concentren bàsicament en els municipis amb més població.

- Les instal·lacions del privat educatiu són les que presenten una distribució més localitzada, es situen principalment als municipis metropolitans més poblats.

## La titularitat dels espais esportius

- ❑ La distribució per titularitat dels diferents tipus d'espais esportius presenta singularitats significatives, així si es representa el percentatge dels espais de cada tipus per titularitat, apareixen figures ben diferents que evidencien el pes i l'interès de cada sector per determinats tipus d'instal·lacions esportives.

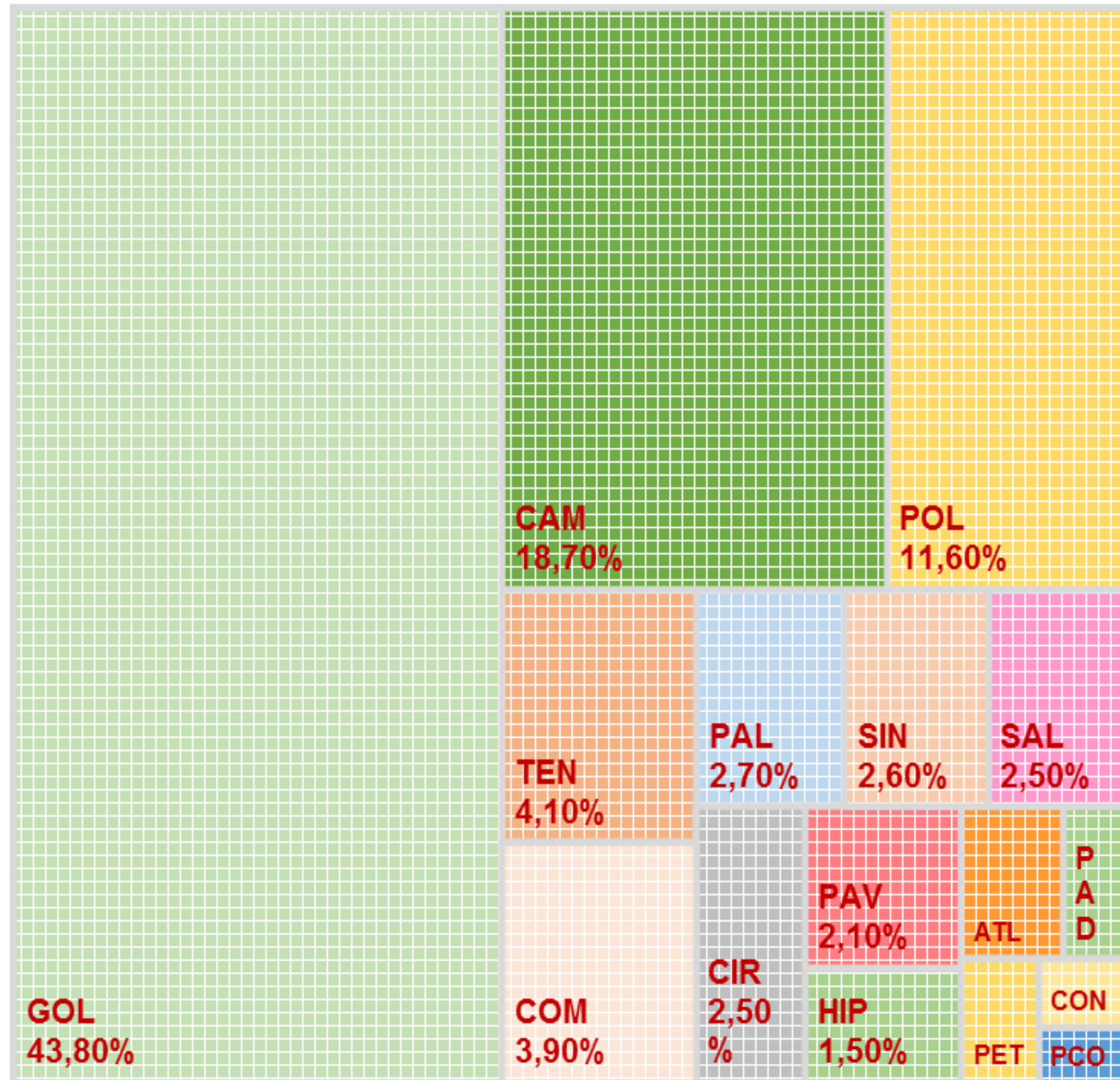


- ❑ Les instal·lacions públiques són clarament majoritàries en els espais més convencionals, com són els d'atletisme, petanca, pavellons, camps, pistes i sales.
- ❑ També són majoritàries en altres espais singulars com són els de patí, bicicleta, petanca, rocòdroms i tir.

- ❑ Les instal·lacions privades són predominants en els espais de hípica i golf, on l'oferta dels sectors públic i privat és gairebé nul·la.
- ❑ També són clarament majoritàries en piscines a l'aire lliure, bona part pertanyents al residencial i turístic, així com a les pistes de tennis i pàdel. Les piscines cobertes presenten una posició força equilibrada amb les públiques.



## La grandària de les instal·lacions esportives



- ❑ La grandària de les instal·lacions esportives ve determinada fonamentalment per la superfície útil dels espais esportius i complementaris que les configuren.
- ❑ Les àrees d'activitat es poden comptar però no es poden superficialitzar en tractar-se d'adaptacions en espais no exclusivament esportius a l'entorn natural o urbanitzat.
- ❑ La superfície útil total dels espais censats és de 45.511.201 m<sup>2</sup>, que es tradueix en una superfície construïda que s'apropa al 51 km<sup>2</sup>, el que equival a 4.000 illes de l'eixample de Barcelona.
- ❑ La superfície mitjana per instal·lació és de 2.329 m<sup>2</sup> útils i la superfície construïda s'apropa als 2.600 m<sup>2</sup>.
- ❑ Sorprenentment, la gran extensió dels espais de golf fa que el seu percentatge destaquï sobre la resta, així representen el 43,8% de la superfície, quan no arriben al 1% dels espais censats.
- ❑ Els camps segueixen la mateixa tònica, són el 18,7% de la superfície i només el 5% dels espais.
- ❑ Per contra, la làmina d'aigua dels vasos a l'aire lliure només representa el 2,65% de la superfície, tot i ser el 17% dels espais.
- ❑ La superfície de pistes poliesportives i de tennis presenten una proporció més equilibrada en ambdós anàlisis o percentatges.
- ❑ La superfície dels espais complementaris no arriba al 4% de la superfície total de les instal·lacions.



# Índex de làmines

Antecedents i estructura del CEEC.....	1
Les instal·lacions esportives censades.....	2
Els espais de les instal·lacions esportives.....	3
Classificació de les instal·lacions i espais censats.....	4
Titularitat de les instal·lacions i espais censats.....	5
La implantació territorial de les instal·lacions.....	6
Tipus d'espais esportius per titularitat.....	7
La grandària de les instal·lacions esportives.....	8

## Crèdits

### **Infografia resum del CEEC**

Versió 1.0 novembre 2019

Redacció i maquetació - Carlos López-Jurado i Begoña Carrera

Tractament i actualització dades CEEC - Vanessa Fernández

Servei d'Equipaments Esportius

Consell Català de l'Esport

[equipaments.cce.presidencia@gencat.cat](mailto:equipaments.cce.presidencia@gencat.cat)