

ANÀLISI SEMESTRAL DE LA IMMIGRACIÓ ESTRANGERA A MANRESA

PADRÓ MUNICIPAL (provisional)

30 de JUNY de 2021

PADRÓ PROVISIONAL
[Pendent INE - Instituto nacional de Estadística]

PROGRAMA CIUTADANIA



Ajuntament  de Manresa

EVOLUCIÓ POBLACIÓ ESTRANGERA A MANRESA 30 DE JUNY DE 2021

Introducció:

En el moment de la creació de l'anterior Programa d'Immigració i Ciutadania l'any 2000 – que passarà a ser Programa d'Acollida a partir del 2011 i de Nova Ciutadania a partir del 2019- es va valorar com a imprescindible el coneixement actualitzat de les dades estadístiques en relació a la població immigrada estrangera resident a la ciutat.

Fins aquell moment, quant l'increment de la població immigrada anava fent-se evident, no es disposava de cap estudi periòdic sobre aquesta evolució, cosa que dificultava tenir un diagnòstic acurat i avaluar necessitats, o bé fer comparatives amb altres municipis i comarques.

És per aquest motiu que d'aleshores fins ara, s'ha anat fent un buidat estadístic cada mig any (a 30 de juny i 31 de desembre) a partir de les dades del padró continu. Cal recordar que el padró continu ens dona una instantània de la gent empadronada al municipi en un moment donat -si bé provisional- ja que resta pendent de l'acceptació i filtratge final portat a terme per l'INE (Instituto Nacional de Estadística), que normalment dona les dades definitives d'un any per l'altre.

El fet de disposar d'aquest continu d'informació analitzada al llarg dels anys, permet veure els canvis viscuts i les tendències existents (de creixement a major o menor retrocés en el moment actual), disposar de dades significatives sobre orígens, gènere, grups d'edat, etc així com fer-ne difusió tant dins el propi ajuntament com a la ciutat

Cal assenyalar que la normativa vinculada a l'empadronament és d'àmbit estatal, si bé son els municipis els encarregats de portar-la a terme a partir de les oficines o servei del padró.

Estar empadronat és un dret i un deure per a qualsevol persona que passi a viure en un municipi. En el cas de la població d'origen estranger, és alhora, un element de vital importància per tal de renovar documentació, poder justificar la seva permanència continuada al territori espanyol, així com accedir al conjunt de recursos i serveis que tinguin al seu abast.

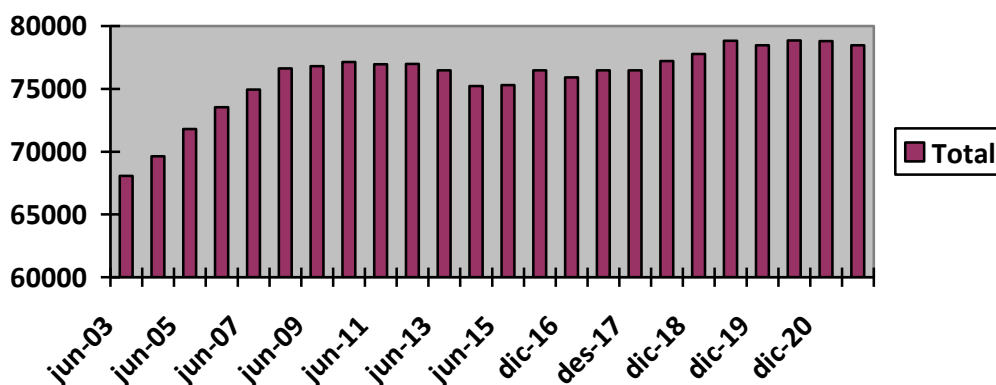
DADES DE MANRESA A 30 DE JUNY DE 2021
--

***Total Habitants de la ciutat (2003 – Juny 2021):**

MES/ANY	TOTAL	Variació
• JUNY 2003	68.069	-
• DESEMBRE 2003	68.679	+610
• JUNY 2004	69.618	+939
• DESEMBRE 2004	70.520	+902
• JUNY 2005	71.865	+1.345
• DESEMBRE 2005	72.865	+1.000
• JUNY 2006	73.535	+670
• DESEMBRE 2006	74.369	+834
XII/05-XII/06:	+1.504
• JUNY 2007	74.946	+577
• DESEMBRE 2007	75.675	+729
XII/06-XII/07:	1.306
• JUNY 2008	76.635	+960
• DESEMBRE 2008	77.208	+573
XII-07 //XII-08:	+1.533
• JUNY 2009	76.795	-413
• DESEMBRE 2009	76.810	+15
XII-08 //XII-09:	-398
• JUNY 2010	77.134	+324
• DESEMBRE 2010	76.853	-281
XII-09 //XII-10:	-43
• JUNY 2011	76.973	+120
• DESEMBRE 2011	76.872	-101
XII-10// XII-11:	-19
• JUNY 2012	76.996	+124
• DESEMBRE 2012	76.604	-329
XII-11 //XII-12:	-268
• JUNY 2013	76.467	-137
• DESEMBRE 2013	75.990	-477
XII-12//XII-13		-614
• JUNY 2014	75.218	-722
• DESEMBRE 2014	75.267	-49
XII/13-XII-14		-723
• JUNY 15	75.288	+21
• DESEMBRE 2015	75.475	+187
XII-14 /XII-15		+208
• JUNY 16	75.904	+429
• DESEMBRE 2016	75.583	-321
XII/15-XII/16		+108
• JUNY 17	76.478	+895
(VI/16-VI/17)		+574
• DESEMBRE 2017	76.482	+4
(XII/16-XII/17)		+899
• JUNY 2018	77.219	+737
(VI/17/VI/18)		+741
• DESEMBRE 18	77.783	+1.301
(XII/17-XII/18)		+564
• JUNY 2019	78.830	+1.047
(VI/18-VI/19)		+1.611
• DESEMBRE 19	78.467	-363 i +684
• JUNY 2020	78.845	+378
		+15

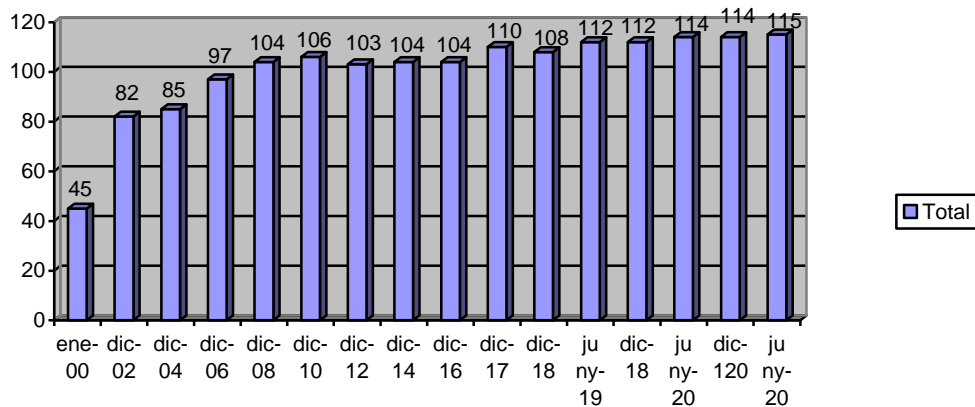
• DESEMBRE 20	78.790	-55 +327
• JUNY 2021	78.475	Mig any (desem-juny): -315 Any(juny-juny): -370

Gràfic 1- Població ciutat 2003-2021 juny



***Total d'origens estatals presents a la ciutat:**

• GENER 2000	45
• DESEMBRE 2002	82
• DESEMBRE 2004	85
• DESEMBRE 2006	97
• DESEMBRE 2008	104
• DESEMBRE 2010	106
• DESEMBRE 2012	103
• DESEMBRE 2014	104
• DESEMBRE 2015	102
• DESEMBRE 2016	104
• JUNY 2017	111
• DESEMBRE 2017	110
• JUNY 2018	109
• DESEMBRE 2018	108
• JUNY 2019	112
• DESEMBRE 2019	112
• JUNY 2020	114
• DESEMBRE 2020	114
JUNY 2021	115 ESTATS

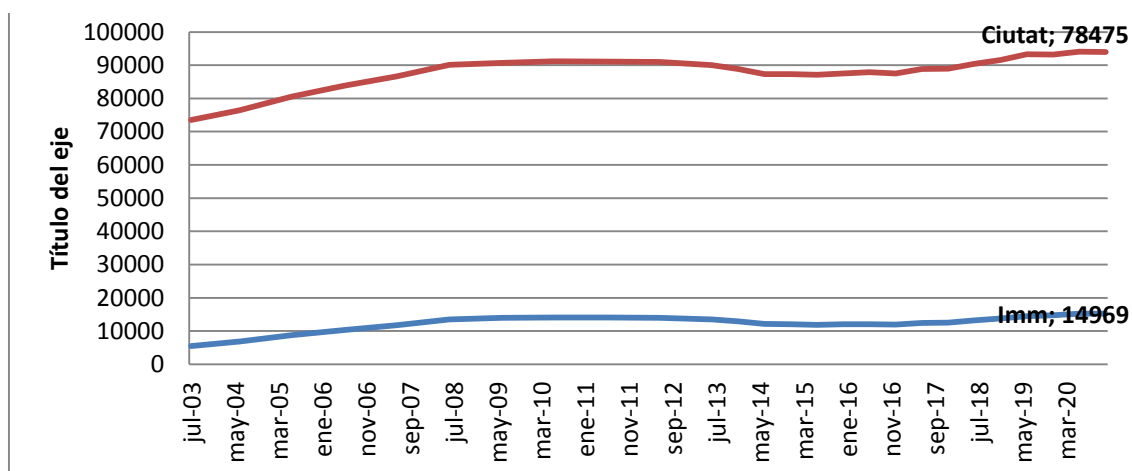


***Total habitants estrangers empadronats - Evolució 2001-2021 juny :**

MES	TOTAL	%	VARIACIÓ
• MAIG 01	2.534	3'9 %	-
• JUNY 02	4.111	6'18%	-
• JULIOL 03	5.458	8'01%	-
• JUNY 04	6.793	9'75%	-
• DESEMBRE 04	7.582	11 %	+1'25%
• JUNY 05	8.735	12'15%	+1'15%
• DESEMBRE 05	9.661	13'26%	+1'11%
• JUNY 06	10.324	14,03%	+0'77%
• DESEMBRE 06	11.143	14'98%	+0'95%
• JUNY 07	11.719	15'64%	+0'66%
• DESEMBRE 07	12.663	16'73%	+1'09%
• JUNY 08	13.497	17'6%	+0'87%
• DESEMBRE 08 XII-07 // XII-08:	13.855 (+358) Any:+1.192 hab.	17'94%	+0'3%
• JUNY 09	13.928 (+73)	18'14%	+0'2%
• DESEMBRE 09 XII 09//XII 09:	13.912 (-16) Any:+57 hab	18'11%	-0'03%
• JUNY 2010	14.035 (+123)	18'19 %	+0'09%
• DESEMBRE 10 XII-109 //XII-10:	13.950 (-85) Any:+38 hab	18'15%	-0'04%
• JUNY 2011	14.084 (+134)	18'29%	+0'14%
• DESEMBRE 11 XII-10 // XII-11:	14.107 (+23) Any: +157 hab	18'35%	+0'06%
• JUNY 2012	13.966 (-141)	18'13%	-0'22%
• DESEMBRE 12 XII-11// XII-12:	13.793 (-173) Any:-314 hab	18%	-0'13%
• JUNY 13	13.519 (-274)	17'67%	-0'33%
• DESEMBRE 13	12.912 (-607) Any:-881 hab	16'99%	-0'68%
• JUNY 2014	12.119 (-793)	16'11%	-0'88%
• DESEMBRE 14	12.084 (-35) Any: -828 hab	16'05%	-0'06%
• JUNY 15	11.846 (-238)	15,73%	-0'32%

• DESEMBRE 15	12.018 (+172) Any:-66 hab	15'92%	+0'19%
• JUNY 16	12.037	15'85%	-0'07%
• DESEMBRE 16	11.972 (-65) Any: -46 hab	15'84%	-0'01%
• JUNY 17	12.419 (+447)	16'23%	+0'39%
• DESEMBRE 17	12.509 (+90)	16'35%	+0'2%
• JUNY 18	13.157 (+648)	17'03%	+0'68%
• DESEMBRE 18	13.755	17'68%	+0'65%
• JUNY 19	14.465	18'35%	+0'67%
• DESEMBRE 19	14.781	18'83%	+0'48%
• JUNY 2020	15.237	19,32%	+0,49%
• DESEMBRE 2020	15.199	19,29%	-0,03%
• JUNY 2021	14.969 Des.20-Jun-21: -230 hb. Any: juny/juny -268 p	19'07 % Homes: 51,09% Dones: 48,90%	Percentatges: -0,22% (XII20/VI21)

GRAFICA 2. Evolució població total i immigrada 2002-2021 juny



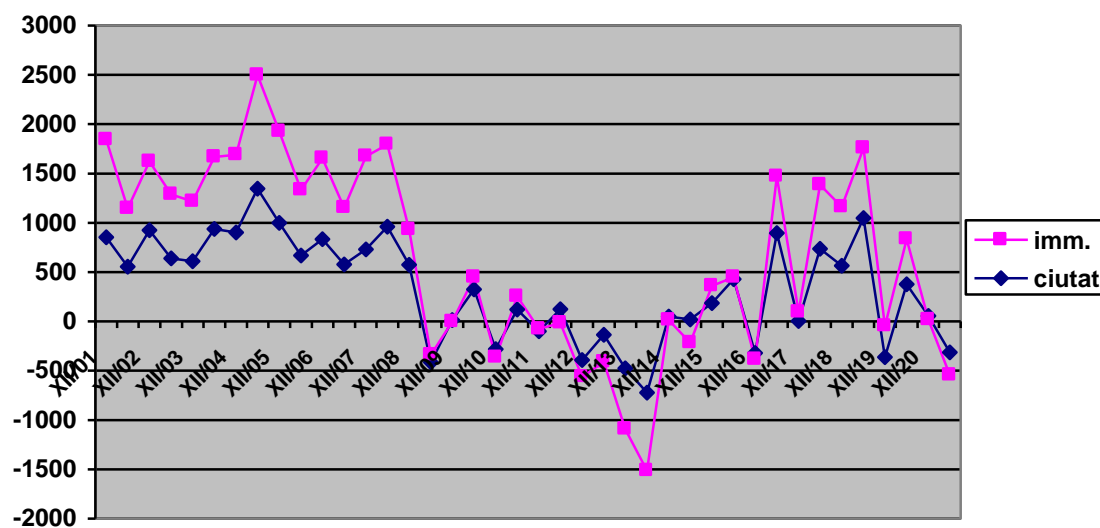
Diferencial total població/immigració estrangera:

Períodes temp.	Total ciutat	Total. immigració	Diferencial net Imm o No Imm
• 05/01-01/02	+852	+989	+137 imm.
• 01/02-06/02	+556	+588	+32 imm.
• 06/02-12/02	+924	+699	+225 no imm
• 12/02-07/03	+641	+648	+ 7 imm.
• 07/03-12/03	+610	+608 (99'6%)	+ 2 no imm
• 12/03- 06/04	+939	+727 (77'4%)	+212 no imm.

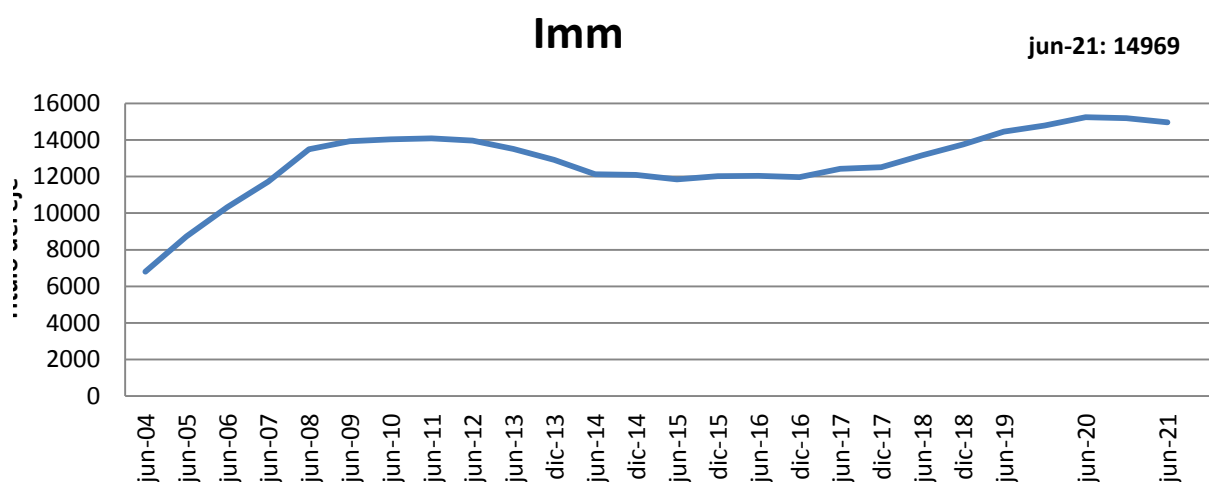
• 06/04- 12/04	+902	+789 (87,47%)	+113 no imm.
• 12/04- 06/05	+1345	+1153 (86,72%)	+192 no imm
• 06/05-12/05	+1.000	+926	+74 no imm.
• 12/05-06/06	+670	+663	+ 7 no imm
• 06/06-12/06	+834	+819	+15 no imm.
• 12/06-06/07	+577	+576	+1 no imm
• 06/07-12/07	+729	+944	+215 imm.
• 12/07-06/08	+960	+834	+126 no imm.
• 06/08-12/08	+573	+358	+215 no imm.
• 12/08-06/09	-413	+73	-340 no imm.
• 06/09-12/09 12/08-12/09 (Anual)	+15 -398	-16 +57	-1 imm. -341 no imm
• 12/09-06/2010	+324	+123	+201 no imm.
• 06/10-12/10 12/09- 12/10 (Anual)	-281 +43	-85 +38	-196 no imm +5 no imm
• 12/10-06/11	+120	+134	+14 imm
• 06/11- 12/11 12/10-12/11(Anual)	-100 +19	+23 +157	-77 no imm. +138 imm.
• 12/11 - 06/12	+124	-141	-17 imm.
• 06/12-12/12 12/11 – 12/12 (Anual)	-392 -268	-173 -314	-219 no imm. -46 imm.
• 12/12-06/13	-137	-274	-137 imm
• 06/13-12/13 • 12/12- 12/13 (Anual)	-477 -614	-614 -881	-137 imm -267 imm
• 12/13- 06/14	-722	-793	-21 imm
• 06-14 /12-14 12-13/12-14 • (anual)	+49 -723	-35 -828	+14 no imm -105 imm
• 12-14 /06-15... • 06-14 /06-15...	+21 +70	-238 -273	-217 imm -203 imm
• 06-15 /12-15... • 12-14 /12-15...	+187 +208	+172 -66	+15 no imm. +142 no imm.
• 12-15 /06-16	+429	+19	+410 no imm
• 06-16/12-16 • 12-15/12-16	-321 +108	-65 -46	-256 no imm +62 no imm.
• 12-16 /06-17 • 06-16/06-17	+895 +574	+447 +382	+448 no imm. +192 no imm
• 06-17/12-7 • 12-16/ 12-17	+4 +899	+90 +537	+86 imm +362 no imm.

<ul style="list-style-type: none"> • 12-17/06-18 • 06-17/12-18 	+736 +740	+648 +738	+88 no imm +6 no imm
<ul style="list-style-type: none"> • 06-18/12-18 • 12-17/12-18 	+564 +1.301	+598 +1.246	+34 imm +55 no imm
<ul style="list-style-type: none"> • 12-18 /06-19 • 06-18 /06-19 	+1.047 +1.611	+710 +1.308	+337 no imm +303 no imm
<ul style="list-style-type: none"> • 06/19- 12/19 • 12/18-12/19 	-363 +684	+316 +1.026	+316 imm +342 imm.
<ul style="list-style-type: none"> • 12/19- 06/20 • 06/19-06/20 	+378 +15	+456 +772	+78 imm +757 imm
<ul style="list-style-type: none"> • 06/20-12/20 • 12/19-12/20 	+55 +323	-38 +418	= 17 no imm = +95 imm
1)12/20-06/21 2) 06/20-06/21	Total Ciutat -315 -370	Total imm. -230 +268	Diferència = - 85 no imm = -102 no imm

Gràfica 3a: Evolució Habitants/ Immigració 2001/2021 juny



Gràfica 3b. Evolució xifra total població immigrada estrangera (2002-21 juny)

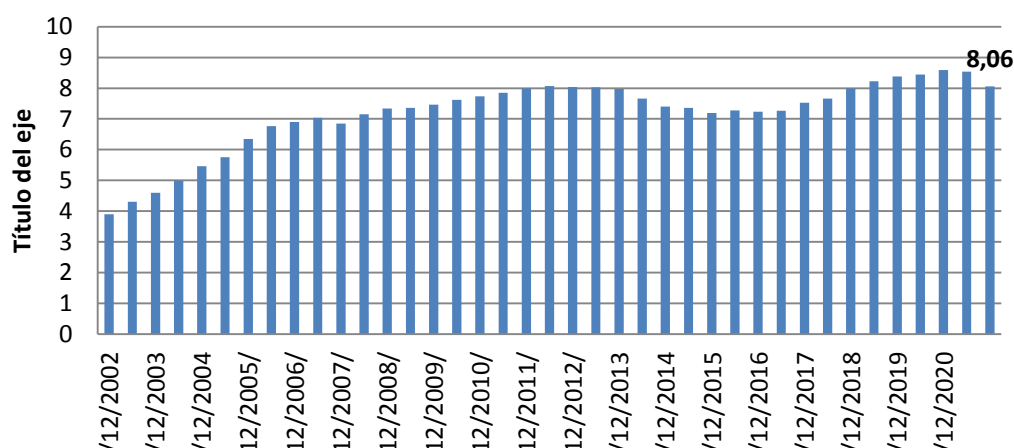


***Total població marroquina sobre total de la ciutat (%):**

MES	TOTAL	PERCENTATGE
MAIG 01	1.786	2'74 %
JUNY 02	2.587 (+801)	3'9 %(1'16%)
JULIOL 03	3.161 (+574)	4'6%(+0'7%)
JUNY 04	3.803 (+642)	5'46% (+0'86%)
JUNY 05	4.568 (+765)	6'35%(+0'895)
DESEMBRE 05	4.929 (+361)	6,76%(+0'41%)
JUNY 06	5.122 (+193)	6'9% (+0'14%)
DESEMBRE 06	5.234 (+112)	7'04%.(+0'14%)
JUNY 2007	5.134 (-100)	6'85%(-0'19%)
DESEMBRE 07	5.411 (+277)	7'15% (+0'3%)
JUNY 2008	5.627 (+216)	7'34%(+0'19%)
DESEMBRE 08	5.687 (+60)	7'36%(+0'02)
JUNY 09	5.727(+40)	7'46%(+0'10%)

DESEMBRE 09	5.855 (+128)	7'62%+0'16%)
JUNY 2010	5.968 (+113)	7'73 %(+0'11%)
DESEMBRE 10	6.036 (+68)	7'85%(+0'12%)
JUNY 2011	6.160 (+124)	8%(+0'15%)
DESEMBRE 11	6.211 (+51)	8'07 %(+0'07)
JUNY 12	6.195 (-16)	8'04%(-0'03%)
DESEMBRE 12	6.154 (-41)	8'03%(-0'01%)
JUNY 13	6.096 (-58)	7'97% (-0'06%)
DESEMBRE 13	5.828 (-268)	7'66% (-0'31%)
JUNY 2014	5.572 (-256)	7'40% (-0'26%)
DESEMBRE 14	5.541 (-31)	7'36% (-0'04%)
JUNY 15	5.417 (-124)	7'19% (-0'17%)
DESEMBRE 15	5.498 (+81)	7'28% (+0'09%)
JUNY 16	5.490 (-8)	7'23% (-0'05%)
DESEMBRE 16	5.492 (+2)	7'26% (+0'03%)
JUNY 17	5.763 (+271)	7'53% (+0'27%)
DESEMBRE 17	5.859 (+96)	7'66% (+0'13%)
JUNY 2018	6.182 (+323)	8% (+0'34%)
DESEMBRE 18	6.396 (+241)	8'22% (+0'22%)
JUNY 2019	6.607 (+211)	8'38% (+0'16%)
DESEMBRE 19	6.624 (+17)	8'44% (+0'06%)
JUNY 20	6.774 (+150)	8,59% (+0,15%)
DESEMBRE 2020	6.730 (-44)	8,54% (-0,14%)
JUNY 21	6.641 (-89)	8'06% pobl. ciutat (-0,48%) XII.20-VI 21 44'36% de la immigr. (+0,09%) XII.20-VI 21

Gràfica 4: Imm.Marr



Gràfica 4 %immigració marroquina(2002-21 juny)

Percentatge població marroquina sobre total d'estrangers(%):

• MAIG 01	70'48 %	H:67'5 % // D:32'4 %
• JUNY 02	63 % (-7'48%)	H: 68'6 % // D: 31'35%
• JULIOL 03	57'9% (-5'1%)	H:67'1%// D:32'8%
• JUNY 04	55'98 % (-1'92%)	H:65'2 % // D: 34'7 %

• DESEMBRE 04	53'5% (-2'48%)	H: 64% // D: 35'8%
• JUNY 05	52'2% (-1'3%)	H: 63'3%//D: 36'68%
• DESEMBRE 05	51% (-1'2%)	H: 63,3% // D: 36'68%
• JUNY 06	49'6% (-1'4%)	H: 62'9%// D: 37'09%
• DESEMBRE 06	46'97% (-2'63%)	H:61'85%// D:38'15%)
• JUNY 07	43'8% (-3'17%)	H: 60'38%// D: 39'6%)
• DESEMBRE 07	42'7% (-1'1%)	H: 59'76% // D:40'23%
• JUNY 08	41'69% (-1'01%)	H:58'87% //D: 41'12%
• DESEMBRE 08	40'95% (-0'74%)	H:58'48% // D: 41'51%
• JUNY 09	41'12% (+0'17%)	H:58'34%// D: 41'66%
• DESEMBRE 09	42'09% (+0'97%)	H:57'74%// D: 42'25%
• JUNY 10	42'52% (+0,43%)	H: 57'23% // D: 42'76%
• DESEMBRE 10	43'26% (+0'74%)	H:57'02% // D. 42'97%
• JUNY 11	43'73% (+0'47%)	H:56'9% // D: 43'08%
• DESEMBRE 11	44'02% (+0'29%)	H: 56'48% // D: 43'52%
• JUNY 12	44'35% (+0'33%)	H:56'33% // D: 43'6%
• DESEMBRE 12	44'61% (+0'26%)	H: 56'36% // D: 43'63%
• JUNY 13	45'09% (+0'48%)	H:55'87 % // D: 44'12%
• DESEMBRE 13	45'13% (+0'04%)	H:55'23% //D: 44'76%
• JUNY 2014	45'97%(+0'84%)	H: 54'9% // D: 45'08%
• DESEMBRE 2014	45'85% (-0'12%)	H:54'21% // D:45'78%
• JUNY 2015	45'72% (-0'13%)	H: 53'70% // D: 46'29%
• DESEMBRE 2015	45'74% (-0'02%)	H:53'45% //D:46'54%
• JUNY 2016	45'61% (-0'13%)	H:53'35% // D:46'64%
• DESEMBRE 2016	45'87% (-0'13%)	H:53'22% // D:46'77%
• JUNY 2017	46'40% (+0'53%)	H:53'72% //D: 46'27%
• DESEMBRE 2017	46'83% (+0'43%)	H:53'729% // D:46'20%
• JUNY 2018	46'98% (+0'15%)	H:54'07%// D: 45'92%
• DESEMBRE 2018	46'5% (-0'48%)	H:53'75% // D: 46'24%
• JUNY 2019	45'67% (-0'83%)	H:53'76% // D: 46'23%
• DESEMBRE 2019	44'81% (-0'86%)	H:53'63% //D: 46'36%
•		
• JUNY 2020	44,45% (-0,36%)	H: 53'61% //D:46'38%
• DESEMBRE 2020	44,28% (-0,17%)	H: 53'25% //D:46'74%
• JUNY 2021	44,36% (+0,08%)	H: 53% // D:47%

***Principals grups nacionals (Comparativa XII-19 /VI-21) :**

PRIMERS PAÏSOS	Total Desembre 2020	Gènere %	Percent 1)Imm. 2)Ciut.	Total Juny 2021	Gènere %	Percent 1)Imm. 2)Ciut.	Diferències 1) any Dif. Imm% any	
1) <u>MARROC</u>	1) 6.730	H:53'25% D:46'74%	1)44'27% 2)8'54%	1)6.641	H:53% D:47%	1)44'36% 2)8'46%	-89	-1,32%
2) <u>ROMANIA</u>	2) 1.241	H:48'10% D:51'89%	1)8'16% 2)1'57%	2) 1.207	H:48'21% D:51'78%	1)8'06% 2)1'53%	-34	-2,74%
3) <u>HONDURES</u>	4) 625	H:29'28% D:70,72%	1)4,11% 2)0'79%	3) 619	H:28,75% D:71,24%	1)4,13% 2)0'78%	-6	-0,96%
4) <u>R.P.XINA</u>	3) 586	H:53'75% D:46'24%	1)3,85% 2)0'74%	4) 558	H:53'58% D:46'41%	1)3,72% 2)0'71%	-28	-4,7%
5) <u>COLÒMBIA</u>	6) 562	H:46,08% D:53'91%	1)3'69% 2)0'71%	5) 529	H:47,26% D:52,74%	1)3'53% 2)0'67%	-33	-5,87%
6) <u>SENEGAL</u>	5) 524	H:71'29% D:28'71%	1)3'44% 2)0'66%	6) 526	H:70'72% D:29'27%	1)3'51% 2)0'67%	+2	+0,38%
7) <u>VENEZUELA</u>	7) 514	H:40'54% D:59'46%	1)3'38% 2)0'65%	7) 503	H:41,35% D:58,64%	1)3'36% 2)0'64%	-11	-2,14%
8) <u>UCRAÏNA</u>	8) 281	H:49'29% D:50'71%	1)1'84% 2)0'35%	8) 286	H:48'95% D:51'04%	1)1'91% 2)0'36%	+5	+1,78%
9) <u>PAKISTAN</u>	9) 268	H:73'56% D:26'43%	1)1'76% 2)0'34%	9) 282	H:67,73% D:32,27%	1)1'88% 2)0'36%	+14	+5,2%
10) <u>ITALIA</u>	10)235	H:61,1% D:38,8%	1)1,54% 2)0,29%	10) 240	H:59,16% D:40,83%	1)1,60% 2)0,30%	+5	+2,12%
11) <u>EQUADOR</u>	11) 224	H:52'72% D:47'28%	1)1'47% 2)0,28%	11) 207	H:52,17% D:47,82%	1)1'38% 2)0,26%	-17	-7,59%

ALTRES (Principals): Amb valors i comparativa (Desembre/20-Juny 21)

Europa NO UE: Rússia (XII/20: 124 – VI/21: 128= +4); Moldàvia (XII/20: 53 – VI/21: 53=) ; Geòrgia (XII/20: 178- VI /21: 184= +6)

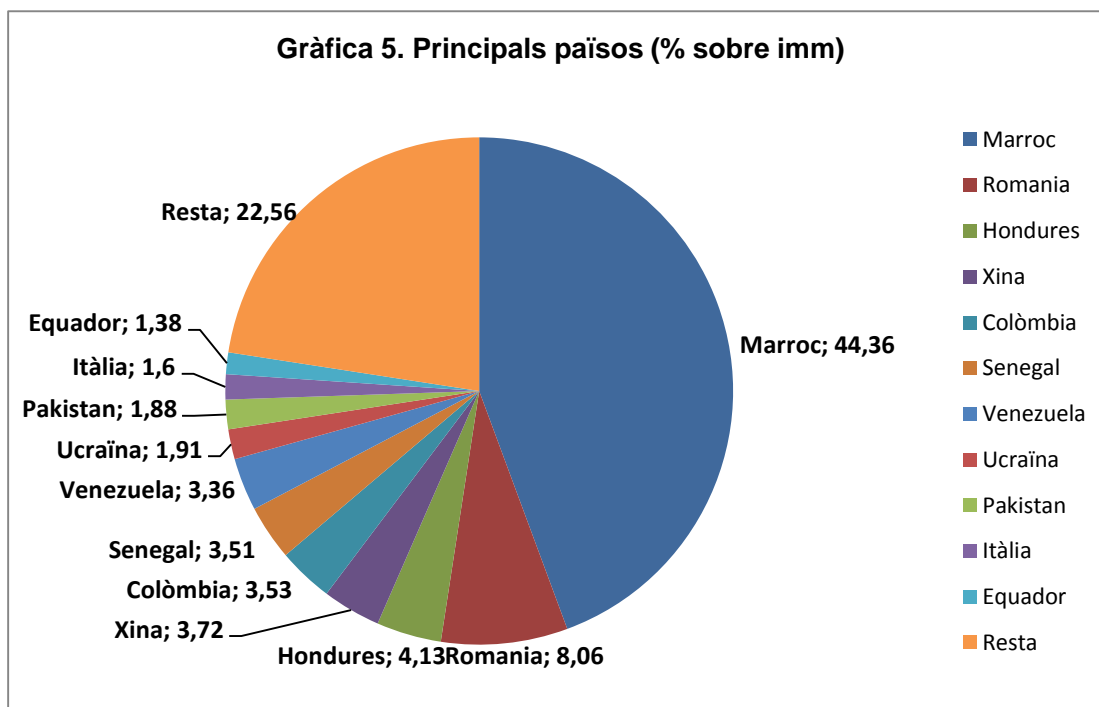
Amèrica: Bolívia(XII/20: 192- VI/21: 175 : -17); Cuba (XII/20:148- VI/21: 131: -17); Argentina (XII/20: 145- VI/21: 163= +18); Brasil (XII/20: 171- VI/21: 162=-9) Rep. Dominicana (XII/20:163- VI/21: 164 = +1); Perú (XII/20: 179-VI/21: 165 = -14); Xile (XII/20: 69- VI/21: 71 =+2); Uruguai (XII/20: 55- VI/21:56 : +1); Paraguai (XII/20: 64- VI/21: 62 = -2)

Àfrica: Algèria (XII/20: 84 – VI/21: 85= +1); Nigèria (XII/20: 90 –VI/21: 87 = +3); Guinea C. (XII/20: 77- VI/21: 65= -12); Gàmbia (XII/20: 81 –VI/21: 89 = +8) ;Ghana (XII/20: 172- VI/21: 179= +7); Mali (XII/20: 36- VI/21: 42 = +6); Camerun (XII/20: 41- VI/21: 39 = -2)

Àsia: Índia (XII/20:180- VI/21: 175 = -5); Síria (XII-20: 86- VI/21: 81 = -5)

Països Unió Europea: Polònia (XII/20: 183- VI/21: 182: -1) Itàlia (XII/20: 235 – VI/21: 240 =+5); França (XII/20: 94- VI/21: 91 = -3); Portugal (XII/20: 85- VI/21: 86 : +1); G. Bretanya (XII/20: 50- VI/21: 50 =) ; Alemanya (XII/20: 28- VI/21:29 = +1); Bulgària (XII/20: 47- VI/21: 48: +1)

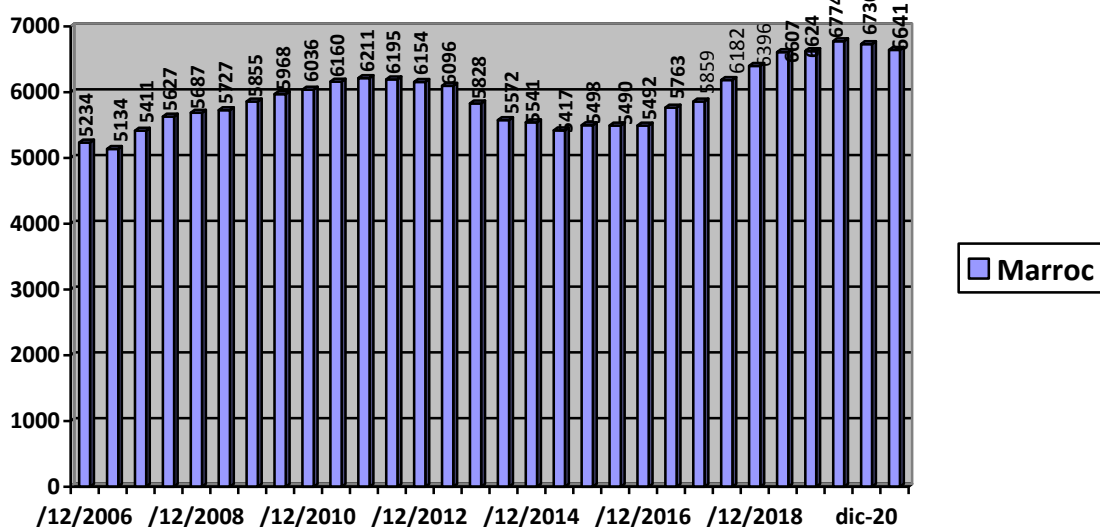
Gràfica 5. Principals països (% sobre imm)

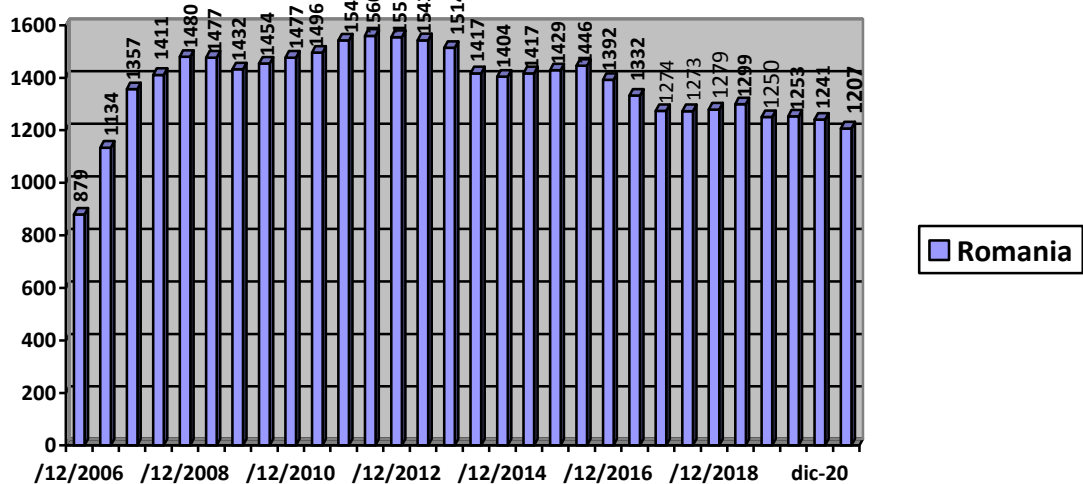
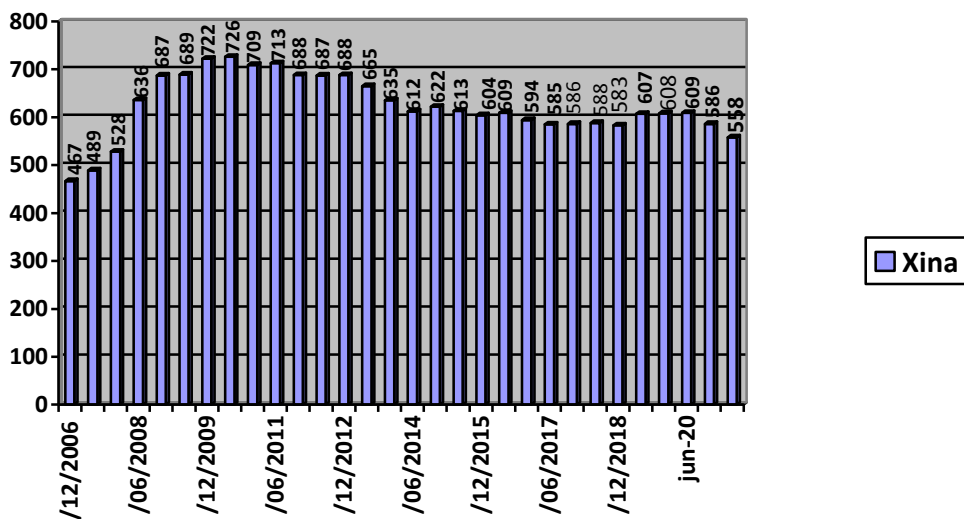
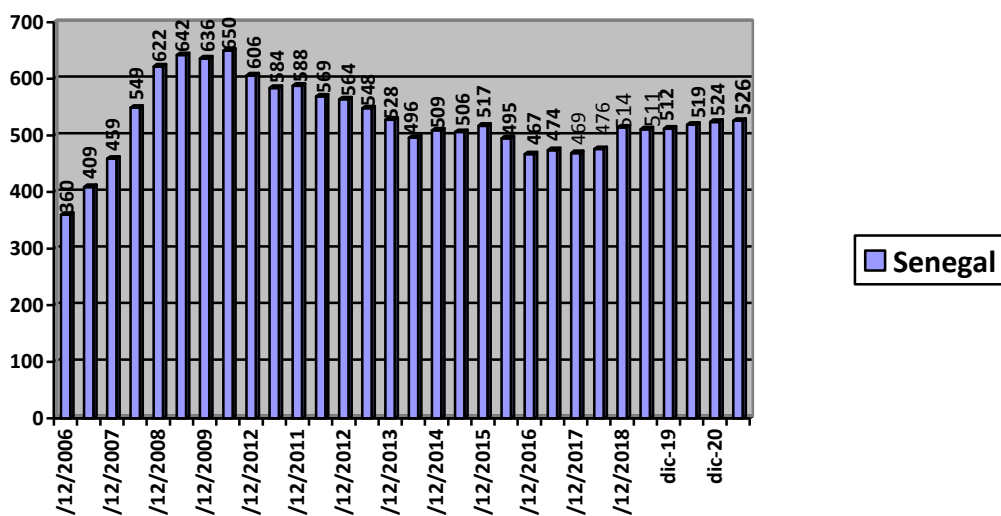


GRÀFIQUES EVOLUCIÓ ALGUNS PAÏSOS (Període 2006-2021 juny):

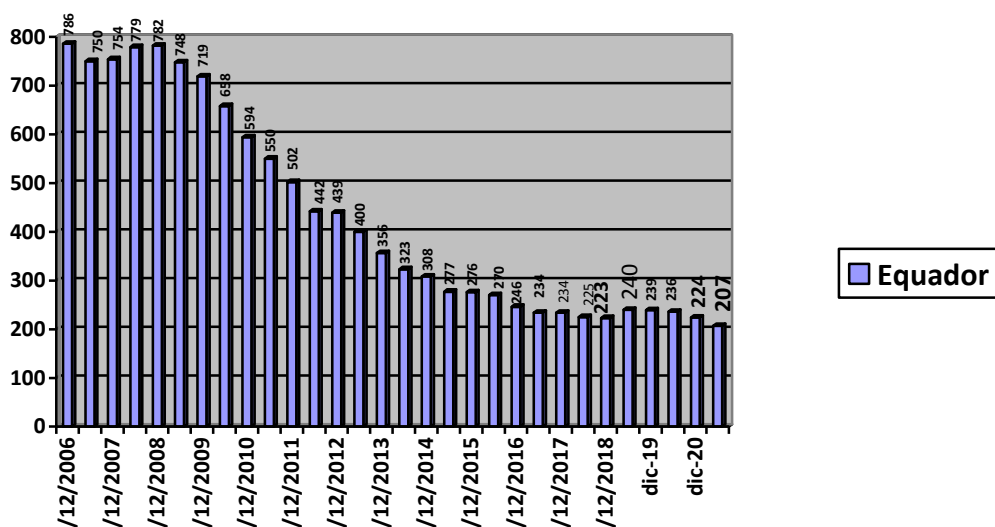
Marroc, Romania, Xina, Senegal, Equador, Bolívia, Polònia i Colòmbia

Gràfica 6 a- Immigració Marroquina 2006-2021 juny

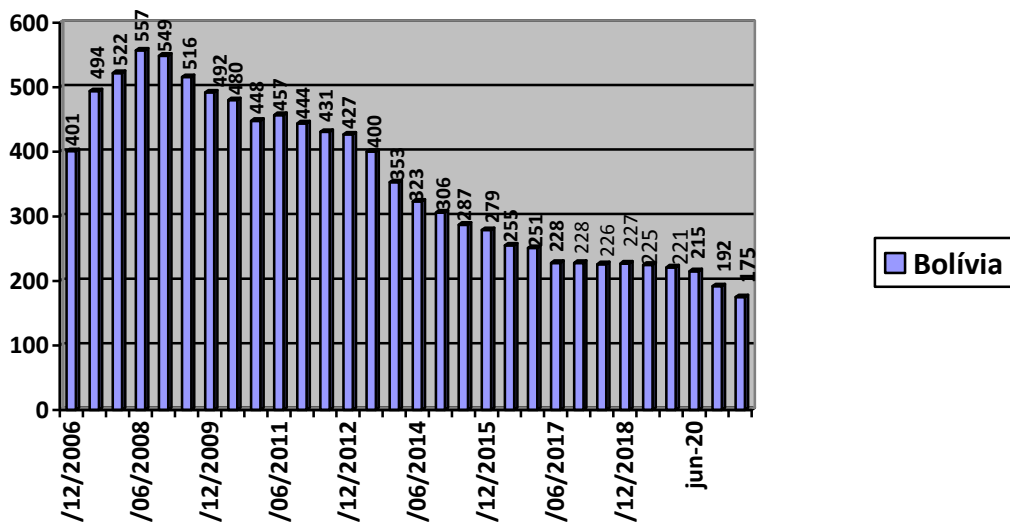


Gràfica 6b- Immigració Romanesa 2006-2021 juny**Gràfica 6 c- Immigració Xinesa 2006-2021 juny****Gràfica 6d-Immigració Senegalesa 2006-2021 juny**

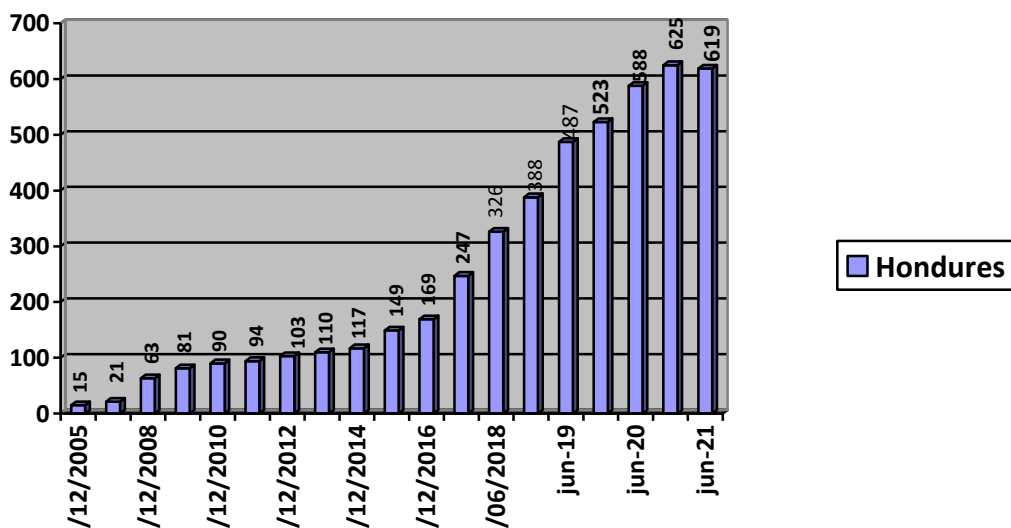
Gràfica 6e- Immigració Equatoriana 2006-2021 juny

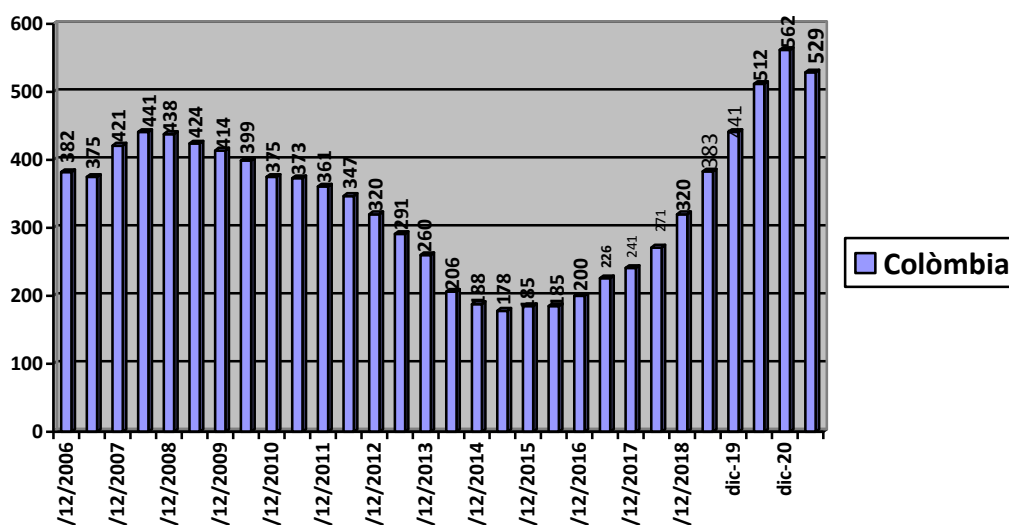


Gràfica 6f- Immigració Boliviana 2006-2021 juny



Gràfica 6g- Immigració Hondurenya XII-2005-2021 juny



Gràfica 6h- Immigració Colombiana 2006-2021 juny

***Per àrees o regions geogràfiques i/o polítiques:**

REGIÓ	DES 2020	JUN 2021	Diferència Des 20-Jun 21
Magrib*	6.831 (4 països)	6.754 (5 països)	-77 (+1 país)
Àfrica Subsahariana	1.081 (21 països)	1.075 (20 països)	-6 (-1 país)
Est Europeu **	2.188 (19 països)	2.169 (19 països)	-19 (= països)
Europa Occ. Sud Amèrica	557 (16 països)	565 (17 països)	+8 (+1 país)
Centre Amèrica i Carib***	2.175 (10 països)	2.022 (9 països)	-153 (-1 país)
Nord Amèrica	1.116 (12 països)	1.152 (13 països)	+36 (+1 país)
Pròxim i mig Orient ****	40 (2 països)	34 (2 països)	-6 (= països)
Orient Llunyà	389 (12 països)	392 (10 països)	+3 (-2 països)
Oceania	817 (14 països)	800 (16 països)	-17 (+2 països)
No consta //apàtrida// Sense relac	4 (3 països)	3 (3 països)	-1 =
TOTAL	1	1	=
TOTAL	14.969		-230

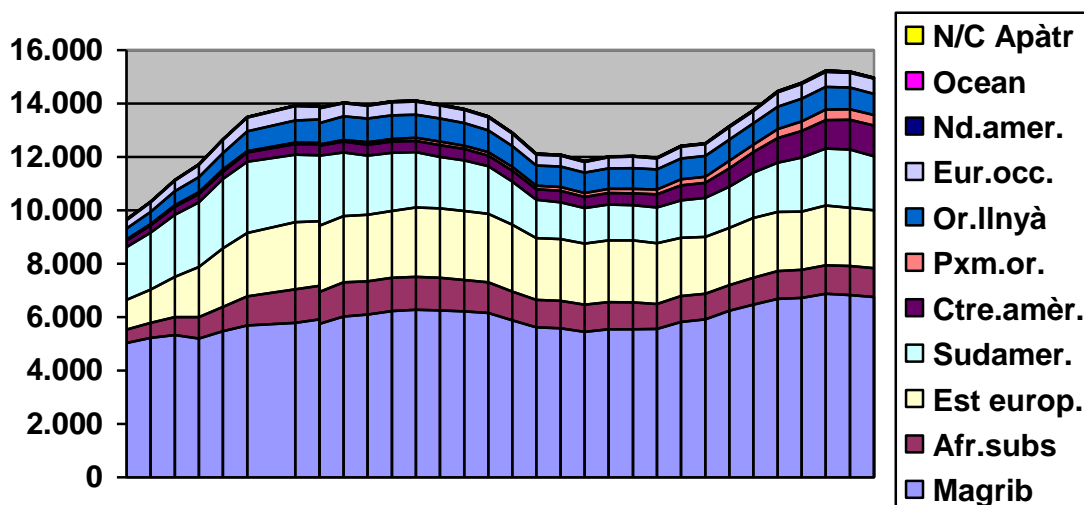
* Inclou: Marroc, Algèria, Tunísia, Líbia i Mauritània

** Antics països de l'Est i de l'ex-URSS europea.

*** Inclouem Mèxic tot i formar part de l'Amèrica del Nord

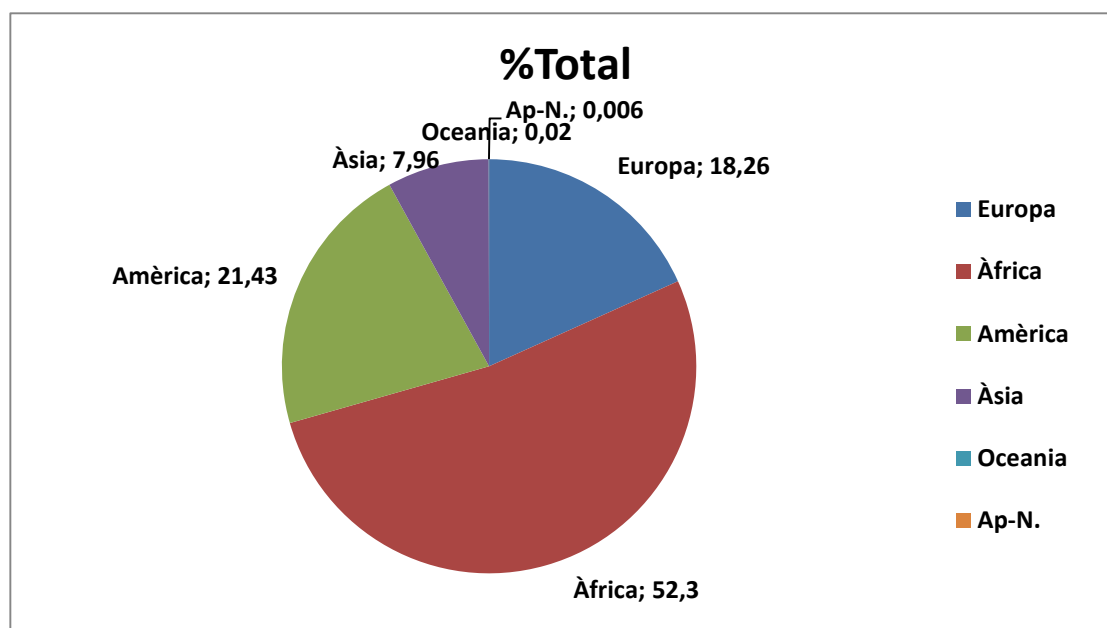
**** Inclouem Egipte i països d'Àsia fins Pakistan (inclusiu).

Gràfica 7a: Evolució Àrees Geogràfiques (2005-2021 juny)



Per Continents :

<ul style="list-style-type: none"> • <u>EUROPA</u> 	<p>XII/20: 2.745 p VI/21: 2.734 p i 36 països Variació mig any: -11p Representa el 18'26 % total immigració</p>
<ul style="list-style-type: none"> • <u>ÀFRICA</u> 	<p>VI/21: 7.829 p i 25 països Variació mig any: -83 p Representa el 52'30% del total i el 9,97% del total ciutat</p>
<ul style="list-style-type: none"> • <u>AMÈRICA</u> 	<p>XII/20: 3.331 p VI/21: 3.208 p i 24 països Variació mig any: -123 p Representa el 21'43% del total</p>
<ul style="list-style-type: none"> • <u>ÀSIA</u> 	<p>XII/20: 1.206 p. VI/21:1.192 p i 26 països Variació mig any: -14 p Representa el 7,96% del total</p>
<ul style="list-style-type: none"> • <u>OCEANIA</u> 	<p>XII/20: 4 p VI/21: 3 p i 3 països Variació mig any: -1 p Representa el 0'020% del total</p>
<ul style="list-style-type: none"> • <u>Apàtrida / Descon/ No relacions</u> 	<p>XII/20: 1 p VI/21: 1 p Variac. Mig any: = Representa el 0'006 % del total</p>

Gràfica 7b- Continents %.

Principals grups amb nacionalitat espanyola nascuts a l'estranger:

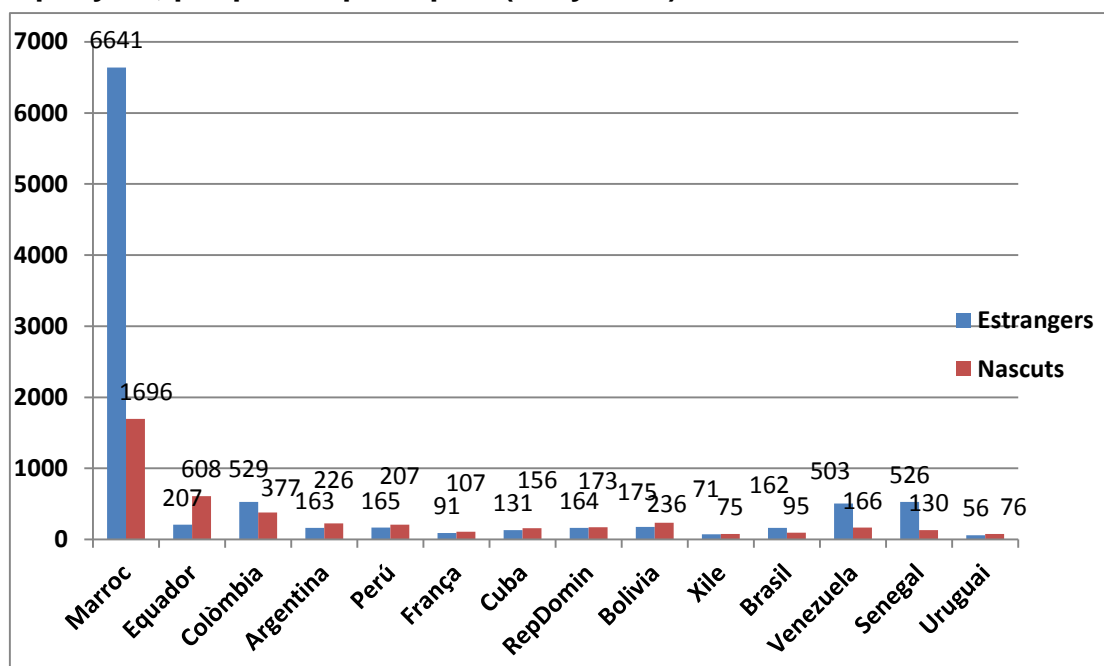
Total població manresana amb nacionalitat espanyola i nascuda a l'estranger: **5.140 p** (Des-21: 4.910 p) , representaria el **6,55%** (Des-20: 6,23 %) del total de manresans Increment mig any : **+230 p**

- **Nascuts a MARROC: 1.696p** (XII/20:1.591 p): **+105 p** (Homes:62,61% /Dones: 37,38%) Representa el **33%** del total del grup de nacionalitat espanyola nascuts a l'estranger (**5.140p**) i representaria* sumar el **25,53%** sobre el total de marroquins empadronats (**6.641 p**)
- **Nascuts a l'EQUADOR: 608 p** (XII/20: 598 p) : **+10 p** (Homes: 45,23% // Dones: 54,77%) Representa el **293,72%** del total d'equatorians empadronats (**207 p**)
- **Nascuts a COLÒMBIA: 377 p** (XII/20: 372 p)= **+5 p** (Homes:39,78%// Dones: 60,21%) i representa el **71,26%** del total de colombians empadronats (**529 p**)
- **Nascuts a ARGENTINA: 226 p** (XII/20: 236 p) = **-10 p** (Homes: 51,77% // Dones: 48,23%) representa el **138,65%** del total d'Argentins (**163 p**)
- **Nascuts a PERÚ: 207 p** (XII/20:196 p) = **+11 p** (Homes: 47, 82% // Dones: 52, 17%) Representa el **125, 45%** del total de peruans (**165 p**)
- **Nascuts a BOLÍVIA: 236 p** (XII/20:225 p)= **+11 p** (Homes: 41,10% // Dones: 58,89%) Representa el **134,85%** del total de bolivians (**175 p**)
- **Nascuts a REP. DOMINICANA: 173 p** (XII/20:157 p)= **+16 p** (Homes: 27'74% // Dones: 72'25%) Representa **105,48%** del total de dominicans empadronats (**164 p**)
- **Nascuts a CUBA: 156 p** (XII/20: 145 p)= **+11p** (Homes: 38'46% // Dones: 61'53%) Representa el **119,08%** del total.(**131 p**)
- **Nascuts a FRANÇA: 107 p** (XII/20:110 p)= **-3p** (Homes: 49,53% // Dones: 50,46%) Representa el **117,58%** del total de francesos (**91 p**)

* Aquesta comparativa només és a efectes de veure la importància en proporció al total d'estrangers de cada grup nacional, ja que molts dels que tenen nacionalitat espanyola nascuts a l'estranger, la tenen per adquisició, i per tant - en origen- també eren estrangers

Altres:

- **Nascuts a XILE:** 75 p (XII/20:77 p)= +3 p (Homes: 45,33% // Dones: 54,66%)
Representa el **105,63 %** del total (71 p)
- **Nascuts a BRASIL:** 95 p (XII/20: 94 p) = +1 p (homes: 38,94% // Dones: 61,05%)
representa el **58,64%** del total (162 p)
- **Nascuts a VENEZUELA:** 166 p (XII/20: 153 p) = +13 p (Homes: 47,59% // Dones: 52,40%)
Representa el **33%** del total (503 p)
- **Nascuts a SENEGAL:** 130 p (XII/20: 114 p) = +16 p (Homes: 78,46% // Dones: 21,53%)
Representa l'**24,71%** del total (526 p)
- **Nascuts a URUGUAI:** 76 p (XII/20: 70 p) = +6 p (Homes: 47,36% //Dones: 52,63%)
Representa el **135,71%** del total (56 p)
- **Nascuts a ALEMANYA:** 59 p (XII/20:56 p) = +3 p (Homes: 40,67% //Dones: 59,32%)
Representa el **203,4%** del total (29 p)
- **Nascuts a RÚSSIA:** 51 p (XII/20: 52 p) = -1p (Homes: 49,02% //Dones: 50,98%)
Representa el **39,84%** del total (128 p)
- **Nascuts a XINA:** 41p (XII/20: 42 p) = -1p (Homes: 21,95% //Dones: 78,04%)
Representa el **7,3%** del total (558 p)

Gràfica 8. Comparativa Estrangers i Nascuts a l'estranger amb nacionalitat espanyola, per països principals (Juny 2021)**Evolució Nascuts a l'estranger amb nacionalitat espanyola- 2009- 2021 juny**

ANY	Nascuts a:	Total	ANY	Nascuts a:	Total
XII-2009	Marroc	557	XII-2010	Marroc	615
	Equador	240		Equador	301
	Argentina	161		Argentina	165
	França	132		França	129
	Colòmbia	118		Colòmbia	155
	Cuba	65		Cuba	69
	Perú	65		Perú	75
	Alemanya	58		Alemanya	56

	Rep Domin.	58		Rep Dom	55
	Veneçuela	39		Veneçuela	45
	Bolívia	15		Bolívia	29
	...altres...			...altres...	
Total		1.992 p	Total		2.203 p

ANY	Nascuts a:	Total	ANY	Nascuts a:	Total
XII-2011	Marroc	666	XII-2012	Marroc	704
	Equador	378		Equador	436
	Argentina	165		Argentina	163
	França	126		França	122
	Colòmbia	193		Colòmbia	236
	Cuba	79		Cuba	80
	Perú	93		Perú	109
	Alemanya	53		Alemanya	53
	Rep Domin	66		Rep Domin	73
	Veneçuela	45		Veneçuela	49
	Bolívia	21		Bolívia	48
	...altres...			...altres...	
Total		2.434 p	Total		2.653 p

ANY	Nascuts a:	Total	ANY	Nascuts a:	Total
XII-2013	Marroc	846	XII-2014	Marroc	1059
	Equador	509		Equador	523
	Argentina	175		Colòmbia	293
	França	121		Argentina	176
	Colòmbia	263		Perú	135
	Cuba	94		França	122
	Bolívia	80		Bolívia	118
	Perú	128		Cuba	105
	Alemanya	54		Rep. Dom	97
	Rep Domin.	84		Brasil	61
	Veneçuela	50		Xile	59
	...altres...			...altres...	
Total		3.037 p	Total		3.439 p

ANY	Nascuts a:	Total	ANY	Nascuts a:	Total
XII-2015	Marroc	1.179	XII-2016	Marroc	1.279
	Equador	535		Equador	542
	Colòmbia	305		Colòmbia	318
	Argentina	183		Argentina	193
	Perú	143		Perú	154
	Bolívia	135		Bolívia	155
	França	124		França	114
	Cuba	114		Cuba	120
	Rep Dominic	108		Rep Dom.	109
	Xile	66		Xile	76

	Brasil	61		Senegal	71
	Veneçuela	64		Brasil	70
	...altres...	673		...altres...	821
Total		3.690 p	Total	3.913 p

ANY	Nascuts a:	Total	ANY	Nascuts a:	Total
XII-2017	Marroc	1.359	XII-2018	Marroc	1.459
	Equador	556		Equador	568
	Colòmbia	329		Colòmbia	349
	Argentina	193		Argentina	210
	Perú	164		Bolívia	181
	Bolívia	166		Perú	175
	Cuba	127		Cuba	142
	Rep Dom.	121		Rep Dom.	135
	França	120		França	119
	Venezuella	101		Venezuella	119
	Senegal	79		Senegal	88
	Brasil	75		Brasil	75
	Xile	72		Xile	75
	resta	702		resta	706
Total	4.164 p	Total	4.401 p

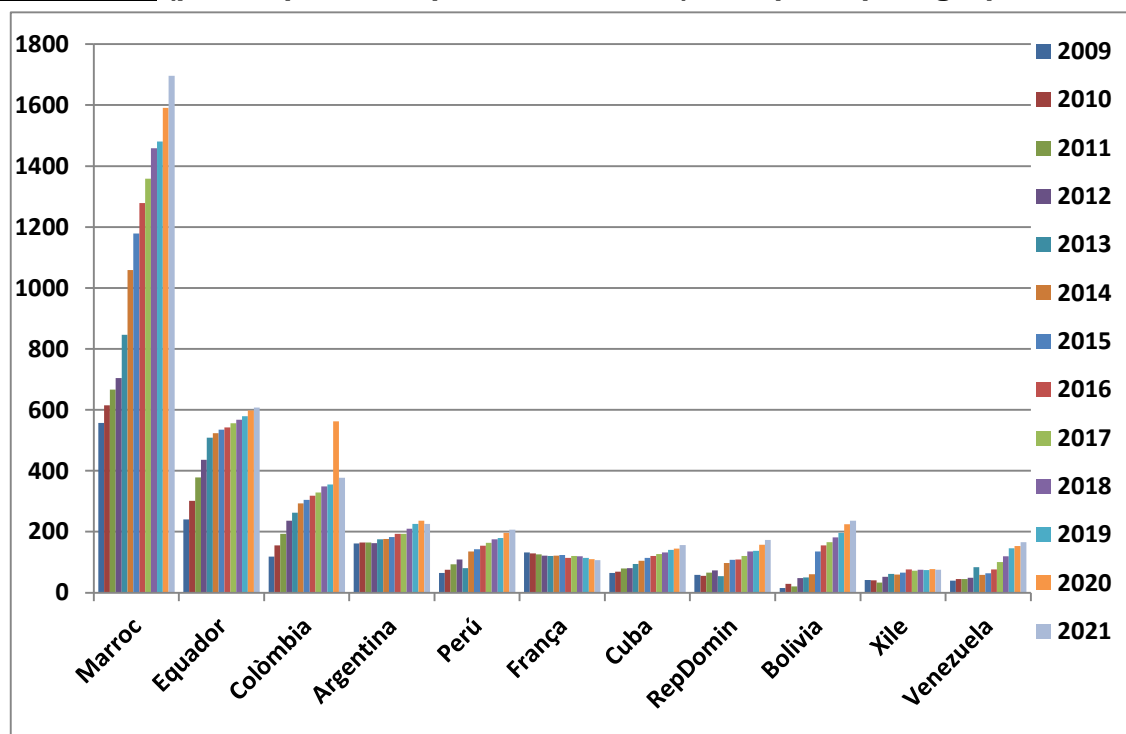
ANY	Nascuts a:	Total	ANY	Nascuts a:	Total
XII-2019	Marroc	1.481	VI-2020	Marroc	1.511
	Equador	579		Equador	587
	Colòmbia	355		Colòmbia	365
	Argentina	226		Argentina	230
	Bolívia	196		Bolívia	202
	Perú	179		Perú	191
	Venezuella	146		Venezuella	147
	Cuba	140		Cuba	146
	Rep Dom.	137		Rep Dom.	143
	França	114		França	112
	Senegal	93		Senegal	100
	Brasil	82		Brasil	86
	Xile	74		Xile	76
	resta	786		resta	793
Total	4.588 p	Total	4.689 p

ANY	Nascuts a:	Total	ANY	Nascuts a:	Total
XII-2020	Marroc	1.591	VI-2021	Marroc	1.696
	Equador	598		Equador	608
	Colòmbia	372		Colòmbia	377
	Argentina	236		Argentina	226
	Bolívia	225		Bolívia	236
	Perú	196		Perú	207

	Venezuela	153		Venezuela	166
	Cuba	145		Cuba	156
	Rep Dom.	157		Rep Dom.	173
	França	110		França	107
	Senegal	114		Senegal	130
	Brasil	94		Brasil	95
	Xile	77		Xile	75
	Uruguai	70		Uruguai	76
	resta	772		resta	812
Total	4.910 p	Total	5.140 p
	

Gràfica 9 a.

Comparativa 2009- 2021 juny . Nascuts a l'estranger amb nacionalitat espanyola (per adquisició o per ascendència) dels principals grups.



***Evolució per barris de la ciutat (Comparativa anual):**

MANRESA i BARRIS Total hab. Variació	Poblac. Estrang	Població 1r Marroc % immigr. Barri 2. Altres Prals. XII-2020	Població 1r Marroc % immigr. Barri 2. Altres Prals. VI-2021	Variac. XII-2020 VI/21 1.Marr. 2.Altres P Variac.% (ref.XII-20)
XII/20 VI/21	XII/20 VI/21			
<u>CIUTAT</u>				
78.790 (XII/20) 78.475 (VI/21) Variació mig any -315 p.	15.199 19,29% 14.969 <u>19,07%</u> Mig any: +230 p +0'22%	1)Marroc: 6.730 (8'54% ciutat i 44'28% del total d'imm. 2) Roman.: 1.241 (8,16% d'imm) 3)Hondures: 625 (4,1% d'imm) 4)Xina: 586 (3,85% d'imm) 5)Colòmbia: 562 (3,69%d'imm) 114 Països	1)Marroc: 6.641 (8,46% ciutat i 44,36% del total d'imm. 2) Roman.: 1.207 (8,06%d'imm) 3)Hondures: 619 (4,13% d'imm) 4)Xina: 558 (3,72%d'imm) 5)Colòmbia: 529 (3,53%d'imm) 115 Països	1)-89 (-1,32%) 2)Rom: -34 (-2,74%) 3)Hond:-6 (-0,96%) 4)Xina -28 (-4,77%) 5)Colomb. +33 (+5,87%) +1 País
<u>VALLDAURA</u>				
6.608 (XII/20) 6.664 (VI/21) ----- Variació mig any: +56 hab.	XII/20: 1.638 p 24'78% VI/21: 1.686 p <u>25,30%</u> Mig any: +48 +0'52%	1)Marroc: 750 45,78% total barri 2)Roman, 193 (11'78%) 3)Xina: 117 (7'14%) 4)Senegal: 83 (5,06%) 5)Hondures: 52 (3,17%) (Venezuela:49) (2'99%) Total:47 països	1)Marroc: 788 46,73% total barri 2)Roman: 184 (10,91%) 3)Xina: 108 (6,40%) 4)Senegal:83 (4,92%) 5)Hondures: 56 (3,32%) (Venezuela:) 55 (3,26%) Total: 47 països	1)+38 (+5,06%) 2)Rom : -9 (-4,6%) 3)Xin: -9 (-7,69%) 4)Seneg:= (=%) 5)Hondur.+4 (+7,69%) = Països

MANRESA i BARRIS Total hab. Variació	Poblac. Estrang	Població 1r Marroc % immigr. Barri 2. Altres Prals. XII-2020	Població 1r Marroc % immigr. Barri 2. Altres Prals. VI-2021	Variac. XII-2020 VI/21 1.Marr. 2.Altres P Variac.% (ref.XII-20)
XII/20 VI/21	XII/20 VI/21			
<u>ANTIC</u> 4.508 (XII/20) 4.466 (VI/21) ----- Variació mig any: -42 p	XII/20: 1.619 p 35,91% VI/21 1.564 p 35,02% Mig any: -28 p -0,55%	1) 884 (54'60% del total) 2)Hondures:105 (6'48%) 3)Venezuela: 44 (2'79%) 2)Roman. 44 (2'71%) (4%) Xina i Senegal: 36 cadascú (2'22%) Total: 56 països	1)Marroc: 832 (53,19% del total) 2)Hondures: 100 (6,39%) 3)Venezuela: 43 (2,75%) 2)Roman. 44 (2,81%) Xina :35 (2,23%) Senegal: 43 (2,75%) Total: 55 països	1)-52 (-5,8%) 2)Hondur. -5 (-4,76%) 3)Venezuela: -1 (-2,27%) 4)Rom = 5)Xina: -1 (-2,7%) Senegal: +7 (+19,4%) -1 Països
<u>PASSEIG i RODAL.</u> 6.116 (XII/20) 5.982 (VI/21) ----- Variac. mig any: -134 p	XII/20: 1.121 p 18,32% VI/21: 1.032 p 17,25% Mig any: -89 p -1,07%	1)Marroc:355 (31,6% del total) 2)Roman. 85 (7'58%) 3) Venez. 81 (7,22%) 4)Colomb. 71 (6,33%) 5)Xina: 55 (4,90%) Països Total. 60	1)Marroc:307 (29,74% del total) 2)Roman. 76 (7,36%) 3) Venez. 61 (5,91%) 4)Colomb. 63 (6,10%) 5)Xina: 50 (4,84%) Total. 60 països	1)-48 (-1,86%) 2)Rom.-9 (-0,22%) 3)Venez. -20 (-1,31%) 5)Colom -8 (- 0,23%) 4)Xina:-5 (-0,06%) = Països

MANRESA i BARRIS Total hab. Variació	Poblac. Estrang	Població 1r Marroc % immigr. Barri 2. Altres Prals. XII-2020	Població 1r Marroc % immigr. Barri 2. Altres Prals. VI-2021	Variac. XII-2020 VI/21 1.Marr. 2.Altres P Variac.% (ref.XII-20)
XII/20 VI/21	XII/20 VI/21			
<u>VIC REMEI</u> 6.246 (XII/20) 6.195 (VI/21) ----- Variac. mig any: -51 p	XII/20: 1.647 p 26,36% VI/21: 1.602p <u>25,86%</u> Mig any: -45 p -0,5%	1)Marroc:774 (47% del total) 2)Roman. 99 (6'01%) 3)Hond. 84 (5,1%) 4)Colòmbia:66 (3'73%) 5)Venezuela:53 (4%) 6)Xina: 50 (3,03%) Total: 62 països	1)Marroc:752 (46,94% del total) 2)Roman. 95 (5,93%) 3)Hond. 84 (5,24%) 4)Xina: 56 (3,49%) 5)Colòmbia:55 (3'43%) 6)Venezuela:47 (2,93%) Total: 64 països	1)Marr -22 (-0,06%) 2)Rom.-4 (-4,04%) 3)Hondur. = (=%) 4)Xina +6 (+12%) 5)Colòmbia: -11 (-16,6%) 6)Venezuela: -6 (-11,32%) +2 Països
<u>PLAÇA CATALUNYA- SALDES</u> 7.488 (XII/20) 7.449 (VI/21) ----- Variac. mig any: -39 hab	XII/20: 1.544 p 20,62% VI/21: 1.547 p <u>20,76%</u> Mig any: +3 p +0'14%	1)Marroc:735 (el 47'60%) 2)Roman. 98 (6'34%) 3)Xina: 69 (4'47%) 4)Hond: 66 (4,27%) 5)Seneg 58 (3'75%) Total: 66 països	1)Marroc:727 (el 47%) 2)Roman. 91 (5,8%) 3)Hond: 70 (4,52%) 4)Xina: 63 (4'07%) 5)Seneg:56 (3'62%) Total: 65 països	1)Marr -8 (-1,08%) 2)Rom:-7 (-7,14%) 3) Hondur+4 (+6,06%) 4)Xina:-6 (-8,69%) 5)Seneg -2 (-3,4%) Total:-1país

MANRESA i BARRIS Total hab. Variació	Poblac. Estrang	Població 1r Marroc % immigr. Barri 2. Altres Prals. XII-2020	Població 1r Marroc % immigr. Barri 2. Altres Prals. VI-2021	Variac. XII-2020 VI/21 1.Marr. 2.Altres P Variac.% (ref.XII-20)
XII/20 VI/21	XII/20 VI/21			
<u>MION PUIGBERENGUER</u>	XII/20: 718 p 14,7% VI/21: 725 p <u>14,65%</u> Mig any: +7 p -0,05%)Marroc: 319 (44,42% del total) 2)Roman. 54 (7'52%) 3)Seneg 30 (4,17%) 4)Hondures:26 (3,62%) 5)Colomb: 24 (3,34%) 6) Ucraïna: 23 (3'20%) Total: 51 països	1)Marroc: 310 (42,75% del total) 2)Roman. 54 (7'4%) 3)Colomb: 35 (4,82%) 4)Seneg: 34 (4,69%) 5)Hondures:29 (4%) 6) Ucraïna: 24 (3'3%) Total: 52 països	1)Marr.-9 (-2,82%) 2)Rom:= 3)Colomb +11 (+45,83%) 4)Seneg. +4 (+13,3'0%) 5)Hondur +3 (+11,53%) 6)Ucraïna: +1 (+4,34%) +1 Països
4.885 (XII/20) 4.947 (VI/20) ----- Variac. mig any: +62 p				
<u>POBLE NOU</u>	XII/20: 1.026 16,77% VI/21: 989 <u>16,32%</u> Mig any: -37 -0,45%	1)Marroc 371 (36,16% del total) 2)Roman. 81 (7'89%) 3)Hond. 71 (6,92%) 4Xina: 64 (6,23%) 5)Senegl. 36 (3'50%) 6)Venez. 35 Total: 50 països	1)Marroc 355 (35,89% del total) 2)Roman. 77 (7'78%) 3)Hond. 68 (6,87%) 4Xina: 61 (6,16%) 5)Senegl. 35 (3'53%) 6)Venez. 38 (3,84%) Total: 49 països	1)Marr.-16 (-4,31%) 2)Rom:-4 (-4,93%) 3)Hond: -3 (-4,2%) 4)Xina:-3 (-4,68%) 5)Sen -1 (-2,7%) 6)Venez +3 (+8,57%) -1 País
6.115 (XII/20) 6.057 (VI/20) ----- Variac. mig any: -58 hab				

MANRESA i BARRIS Total hab. Variació	Poblac. Estrang	Població 1r Marroc % immigr. Barri 2. Altres Prals. XII-2020	Població 1r Marroc % immigr. Barri 2. Altres Prals. VI-2021	Variac. XII-2020 VI/21 1.Marr. 2.Altres P Variac.% (ref.XII-20)
XII/20 VI/21	XII/20 VI/21			
<u>Ctra.SANTPEDOR</u> 13.108 (XII/20) 13.082 p (VI/21) ----- Variac. mig any: -26 p	XII/20: 1.799 13,72% Mig any: 1.772p <u>13,54%</u> -27 -0,18%	1)Marroc: 662 (36'79% del total) 2) Roman. 259 (14'39%) 3)Xina: 64 (3'5%) 4)Colomb. 64 (3'5%) 5)Seneg 58 (3,2%) 6)Venez 56 (3'1%) 7)(Pakistan:52) Total: 63 països	1)Marroc: 647 (36,51% del total) 2) Roman.256 (14'44%) 3)Colomb. 68 (3'83%) 4)Xina: 62 (3'5%) 5)Pakistan:61 3,44% 6)Venez 58 (3'27%) 7)Seneg 53 (3%) Total: 64 països	1)Marr.-15 (+2,26%) 2)Rom: -3 (-1,15%) 3)Colomb +4 (+6,25) 4)Xina-2 (-3,12%) 5)Pak. +9 (+17,30%) 6)Venez +2 (+3'57%) 7)Seneg -5 (-8,62%) +1 Països
<u>SGDA. FAMILIA</u> 7.604(XII/20) 7.643 (VI/21) ----- Variac. mig any: +39 p	XII/20: 1.453 19,10% VI/20: 1.487 <u>19,45%</u> Mig any: +34 +0'35%	1)Marroc: 629 (43'29% del total) 2)Roman. 116 (7'98%) 3)Seneg 87 (5,98%) 4)Xina: 68 (4'68%) 5)Colomb. 71 (4,8%) 6)Hond. 44 3,02% (Venezuela:35) Total: 57 països	1)Marroc: 649 (43'64% del total) 2)Roman. 121 (8,13%) 3)Seneg 86 (5,78%) 4)Colomb. 75 (5,04%) 5)Xina: 64 (4'30%) 6)Venezuela: 48 (3,22%) 7)Hond. 44 2,95% Total: 58 països	1)Marr.+20 (+3,17%) 2)Rom.+5 (+4,31%) 3)Sen -1 (-1,15%) 5)Colomb +4 (+5,63%) 4)Xin.-4 (-5,8%) 6)Venez. +13 (+37,14%) 6)Hondur= +1 Països

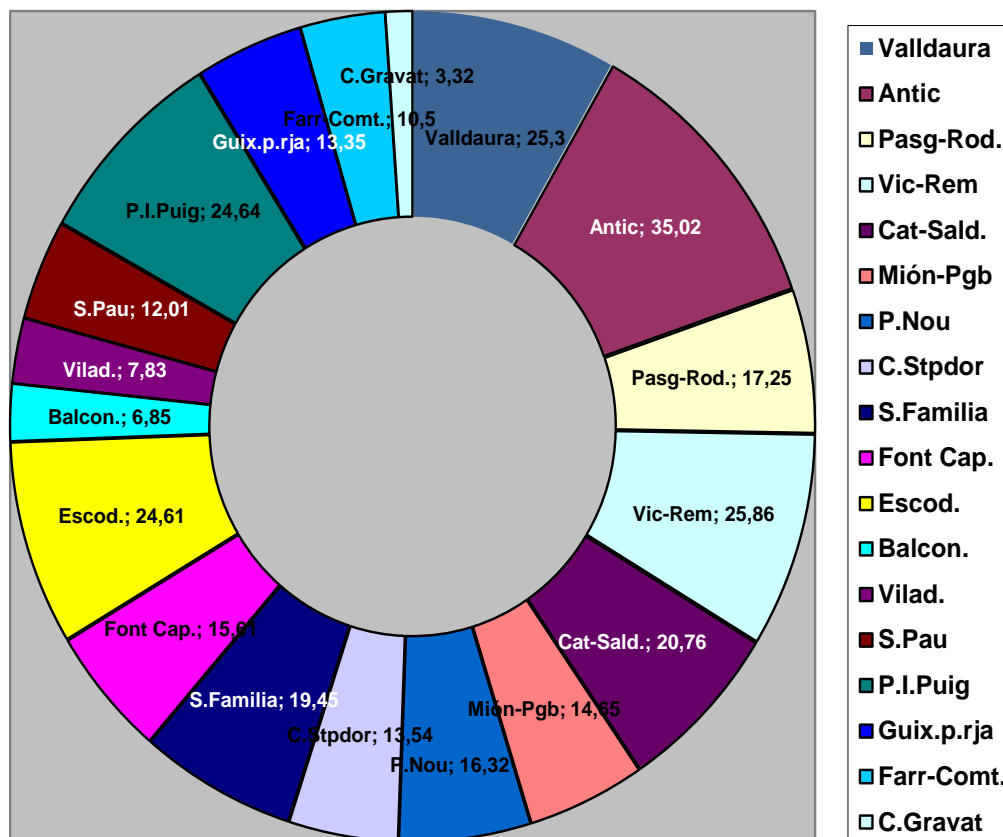
MANRESA i BARRIS Total hab. Variació	Poblac. Estrang	Població 1r Marroc % immigr. Barri 2. Altres Prals. XII-2020	Població 1r Marroc % immigr. Barri 2. Altres Prals. VI-2021	Variac. XII-2020 VI/21 1.Marr. 2.Altres P Variac.% (ref.XII-20)
XII/20 VI/21	XII/20 VI/21			
FONT dels CAPELLANS	XII/20: 397 16,17%	1)Marroc: 161 (40,55% del total)	1)Marroc:156 (40,41% del total)	1)Marr -4 (-2,48%)
2.455 (XII/20)	VI/21: 386	2) Roman. 53 (13'35%)	2) Roman. 52 (13'47%)	2)Roman -1 (-1,8%)
2.472 (VI/21)	15,61%	3)Hondur:23 (5,79%)	3)Hondur: 21 (5,4%)	3)Hondur. -3
-----	Mig any:	4)Índia . 20 (5'03%)	4)Venez. 21 (5,4%)	4)Venez. : +4 (+20%)
Variac. mig any: +17hab	-11 -0'56%	Venez. 20 (5,03%)	5)Índia . 17 (4,4%)	5)Índia -3 (-15%)
		5)Xina: 18 (4,53%)	6)Xina: 17 (4,4%)	6)Xina: +2 (+11,1%)
		Total: 29 països	Total: 32 països	= +3Països
ESCODINES	XII/20: 1.425 25,20%	1)Marroc: 664 (46,59% del total)	1)Marroc: 683 (46,59% del total)	1)Marr.+19 (+2,86%)
5.654 (XII/20)	VI/21: 1.364	2)Roman. 96 (6,73%)	2)Roman. 96 (6,73%)	2)Rom.=
5.542 (VI/21)	24,61%	3)Venez. 60 (4,21%)	3)Venez. 46 (4,21%)	3)Venez. -14
-----	Mig any:	4) Colòmb. 67 (4,70%)	4) Colòmb. 42 (4,70%)	4)Colomb. -25
Variac. mig any: -112 hab	-61 +0'59%	5)Senegal: 39 (2,73%)	5)Senegal: 36 (2,73%)	5)Senegal: -3 (-7,69%)
		6) Geòrgia:33 (2,31%)	6) Geòrgia: 40 (2,31%)	5)Geòrgia: +11 (+3,03%)
		Total: 56 països	Total: 58 països	+2 països

MANRESA i BARRIS Total hab. Variació	Poblac. Estrang	Població 1r Marroc % immigr. Barri 2. Altres Prals. XII-2020	Població 1r Marroc % immigr. Barri 2. Altres Prals. VI-2021	Variac. XII-2020 VI/21 1.Marr. 2.Altres P Variac.% (ref.XII-20)
XII/20 VI/21	XII/20 VI/21			
BALCONADA 1.997 (XII/20) 1.969 (VI/21) ----- Variac. mig any: -28 hab	XII/20: 138 6,91% VI/21: 135 <u>6,85%</u> Mig any: -3 -0,06%	1)Marroc: 67 (48,5% del total) 2)Colomb. 15 (10,87%) 3)Roman. 13 (9,42%) 4)Ucraïna: 6 (4'34%) 5)Geòrgia 5 (3'62%) Total: 22 països	1)Marroc: 66 (48,8% del total) 2)Colomb. 10 (7,4%) 3)Roman. 13 (9,63%) 4)Ucraïna: 6 (4'4%) 5)Geòrgia: 5 (3'7%) Total: 22 països	1)Marr.-1 (-1,49%) 2)Colomb. -5 (-33,3%) 3)Rom = (85,7%) 4)Ucraïn.= 5)Geòrgia = = Països
VILADORDIS 795(XII/20) 791 (VI/21) ----- Variac. mig any: -4 p (2018:canvi de secció per llei electoral-INE)	XII/20: 63 7,92% VI/21: 62 <u>7,83%</u> Mig any: -1 -0'09%	1)Venezuela: 13 (20,63%) 2)Romania: 11 (17'46%) 3)Marroc i Xina: 7 cadascú (11,1%) 4) Itàlia: 4 4)Rússia Colòmbia i Equador 3 cadascú (4'76%) Total: 18 països	1)Venezuela: 12 (20,63%) 2)Romania: 10 (17'46%) 3)Itàlia i Xina: 7 cadascú (11,1%) 4) Marroc: 5 4)Diversos: 2 cadascú Total: 18 països	1)Venez. -1 (-7,69%) 2)Roman. -1 (-9,09%) 3)Xina = Itàlia +3 (+75%) 4)Marroc-2 (-28,57%) = Països
SANT PAU 500 (XII/20) 491 (VI/21) ----- Variac. mig any: -9 p.	XII/20. 67 13,4% VI/21: 59 <u>12,01%</u> Mig any: -8 -1,39%	1)Marroc: 42 (62,68%) 2) Cuba: 6 (8,95%) 3)Roman. 5 (7,46%) i Argentina: 5 (7,46%) Total països: 11	1)Marroc: 35 (59,32%) 2)Roman. i Argentina: 5 (8,47%) 3)Cuba: 4 Total països: 11	1)Marr.-7 (+5%) 2)Rom.= Argent. = 3) Cuba -2 (-33'3%) =Països

MANRESA i BARRIS Total hab. Variació	Poblac. Estrang	Població 1r Marroc % immigr. Barri 2. Altres Prals. XII-2020	Població 1r Marroc % immigr. Barri 2. Altres Prals. VI-2021	Variac. XII-2020 VI/21 1.Marr. 2.Altres P Variac.% (ref.XII-20)
XII/20 VI/21	XII/20 VI/21			
<u>P. IGNASI PUIG</u> 1.034 (XII/20) 1.047 (VI/21) ----- Variac. mig any: +13 hab	XII/20: 248 23,98% VI/21: 258 <u>24,64%</u> Mig any: +10 +0,66%	1)Marroc: 183 (73,79% del total) 2)Colòmb. 10 (4,03%) 3)Romania:9 (3,63%) 4)El Salvador i Ghana: 7 (2'82%) 5)Pakistan: 5 (2'01%) (Siria:4) (Hondures 2) Total: 21 països	1)Marroc: 192 (74,4% del total) 2)Romania i Hondures :8 (2,95%) 3)Colòmb, Ghana i El Salvador: 7 cadascú. (2,71%) 4)Pakistan i Siria: 4 cadascú (2'01%) Total: 20 països	1)Marr.+9 (+4,91%) 2)Roman -1 (-11,1%) Hondur +6 (+300%) 3)Colomb -3 (-30%) Ghana= El Salv = 4)Pakistan: -1 (-20%) Siria = -1 Països
<u>GUIX PJDA. ROJA</u> 1.019 (XII/20) 1.026 (VI/21) ----- Variac. mig any: +7 hab (2018: canvi de secció per llei electoral-INE)	XII/20: 133 13,05% VI/21: 137 <u>13,35%</u> Mig any: +4 +0,3%	1)Marroc: 61 (45,86% del total) 2)Roman: 12 (9,02%) 3)Polònia: 9 (6,76%) 4)Libia , Ucraïna i Bulgària 6 cadascú (4'51%) 5)Venez: 5 (3'76%) Total: 25 països	1)Marroc: 66 (48,17% del total) 2)Roman: 12 (8,76%) 3)Polònia: 9 (6,57%) 4)Venezuela 7 (5,11%) 5)Ucraïna i Libia 6 cadascú (4,38%) Total: 22 països	1)Marroc: +5(+8,19%) 2)Roman. = 3)Polon.= 4)Venez +2 (+40%) 5)Ucraïna i Libia = -3 Països

MANRESA i BARRIS Total hab. Variació XII/20 VI/21	Poblac. Estrang XII/20 VI/21	Població 1r Marroc % immigr. Barri 2. Altres Prls. XII-2020	Població 1r Marroc % immigr. Barri 2. Altres Prls. VI-2021	Variac. XII-2020 VI/21 1.Marr. 2.Altres P Variac.% (ref.XII-20)
<u>FARR-COMTALS</u> <u>OLLER-SUANYA</u> 1.050 (XII/20) 1.057 (VI/21) ----- Variac. mig any: +7 hab	XII/20: 109 10,38% VI/21: 111 <u>10,50%</u> Mig any: +2 +0'9%	1)Marroc: 43 (39,4% del total) 2)Roman. 12 (11%) 3)Venezuela : 6 (5'5%) 4)Itàlia: 5 (5,5%) 5)Colomb. Cuba Ucraïna: 4 cadascú (3,6%) Total: 27 països	1)Marroc: 47 (42,34% del total) 2)Roman. 12 (10,81%) 3)Venezuela : 6 (5'40%) 4)Itàlia i Colombia: 5 (4,5%) 5) Ucraïna i Cuba: 4 (3,6%) Total: 26 països	1)Marr.+4 (7'5%) 2)Rom = 3)Venez:= (+50%) 4)Ital.= Colomb +1 5)Ucraïna i Cuba = -1Països
<u>CAL GRAVAT</u> 1.608 (XII/20) 1.595 (VI/21) ----- Variac. mig any: -13 hab	XII/20: 54 3,35% VI/21: 53 <u>3,32%</u> Mig any: -1 -0'03%	1)Marroc:23 (42,59% del total) 2)Senegal:5 (9,26%) 3)Cuba i Nigèria: 4 (7'40%) 4) PP.Baixos i Perú: 3 (5'5%) Total: 18 països	1)Marroc:24 (45,28% del total) 2)Cuba i Nigèria :4 (7,54%) 3)Senegal, PP. Baixos i Perú: 3 (5,6%) Total: 18 països	1)Marr. -1 (-4,34%) 2)Cuba i Nigèria = 3)Seneg: -2 (-40%) PP BB i Perú = =País

GRÀFICA 10 A-IMMIGRACIÓ PERCENTUAL PER BARRIS DE MANRESA 30 JUNY DE 2021

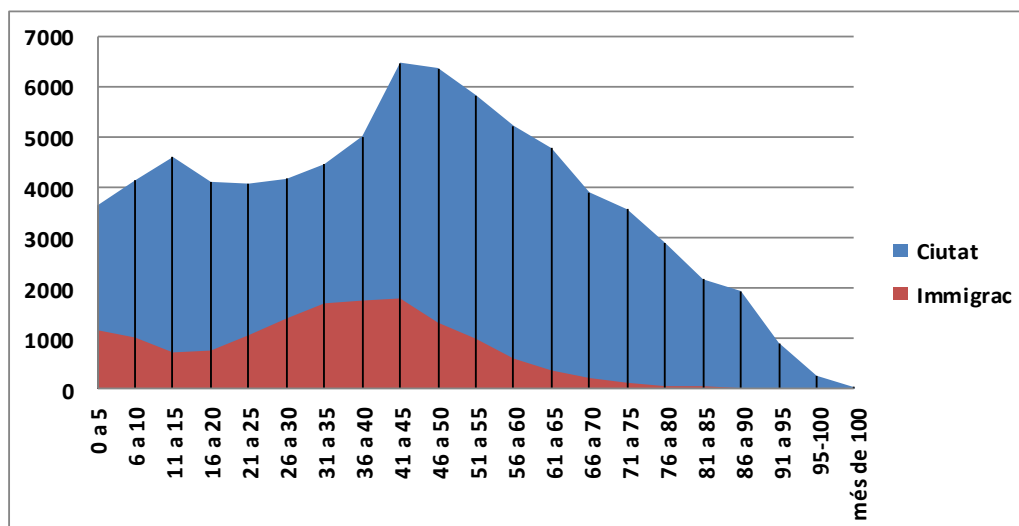


Quadre edats a Manresa (30/ 06 / 2021)

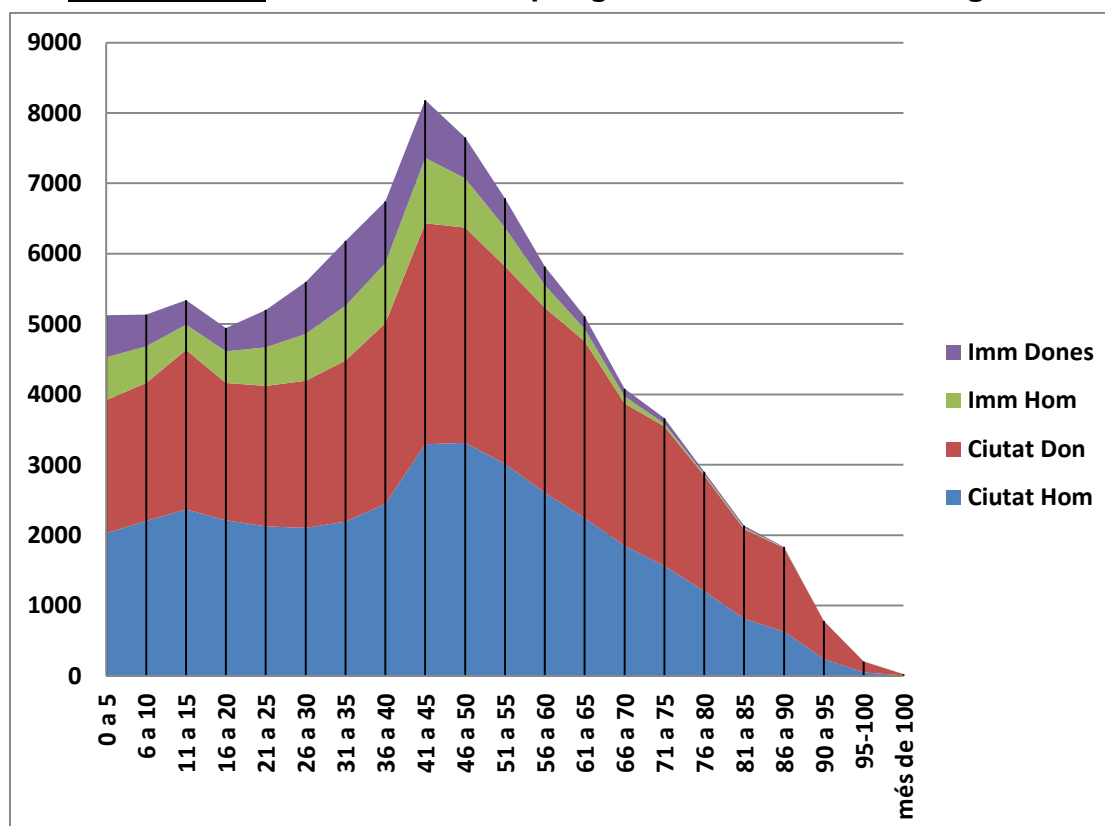
QUADRE EDATS TOTAL MANRESA				QUADRE ESTRANGERS MANRESA			
EDATS	HOMES	DONES	TOTALS	EDATS	HOMES	DONES	TOTALS
0-5	2.029	1.891	3.920	0-5	609	597	1.206
6-10	2.202	1.961	4.163	6-10	520	452	972
11-15	2.366	2.267	4.633	11-15	359	348	707
16-20	2.212	1.951	4.163	16-20	450	331	781
21-25	2.125	1.996	4.121	21-25	548	531	1.079
26-30	2.104	2.090	4.194	26-30	666	737	1403
31-35	2.192	2.289	4.481	31-35	780	920	1700
36-40	2.445	2.568	5.013	36-40	853	878	1731
41-45	3.292	3.140	6.432	41-45	930	822	1752
46-50	3.312	3.059	6.371	46-50	700	583	1283
51-55	3.014	2.807	5.821	51-55	549	417	966
56-60	2.604	2.627	5.231	56-60	322	266	588
61-65	2.242	2.513	4.755	61-65	175	180	355
66-70	1.850	2.022	3.872	66-70	101	109	210
71-75	1.561	1.984	3.545	71-75	41	77	118
76-80	1.206	1.641	2.847	76-80	20	33	53

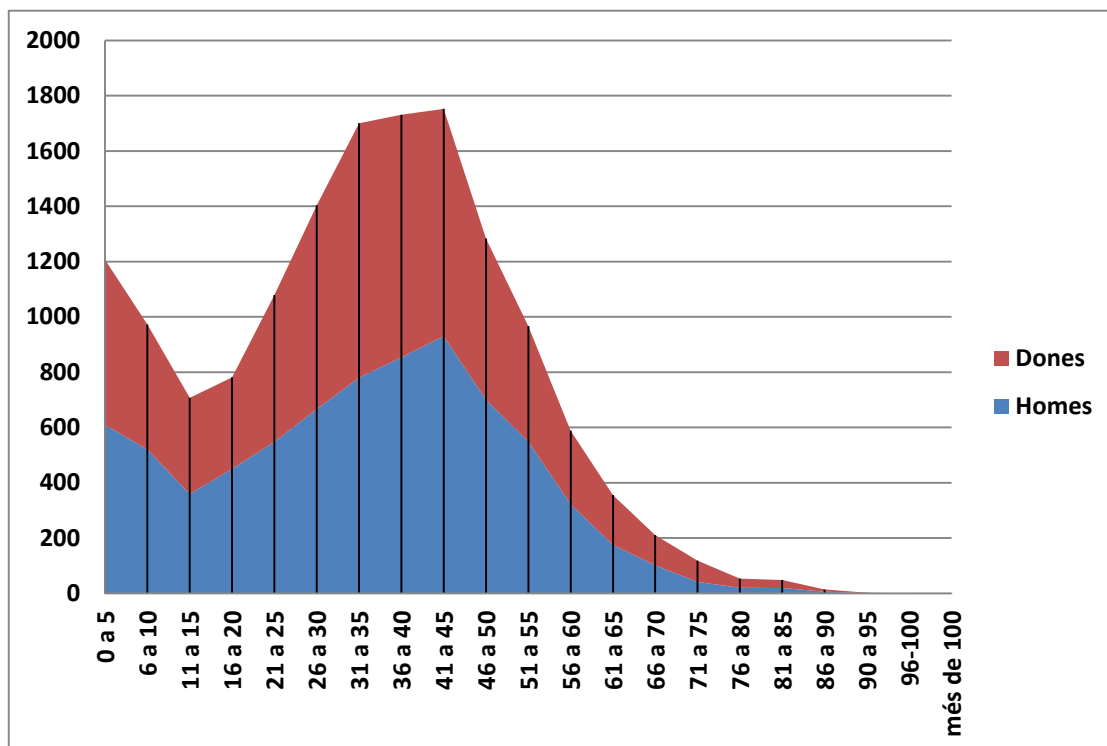
81-85	812	1.274	2.086	81-85	19	29	48
86-90	630	1.189	1.819	86-90	6	8	14
91-95	240	539	779	91-95	0	2	2
96-100	50	155	205	96-100	0	0	0
+100	7	17	24	+100	0	1	1
TOTAL	38.495 (49'05%)	39.980 (50'94%)	78.474	TOTAL	7.648 (51'09%)	7.321 (48'90%)	14.969

Gràfica 10 B: Piràmide d'edats total ciutat i Immigració



Gràfica 10C: Piràmide d'edats per gènere total ciutat i Immigració



Gràfica 11: Població estrangera per gènere**Grups d'edat població estrang. i total ciutat –comparativa XII/20-VI/21**

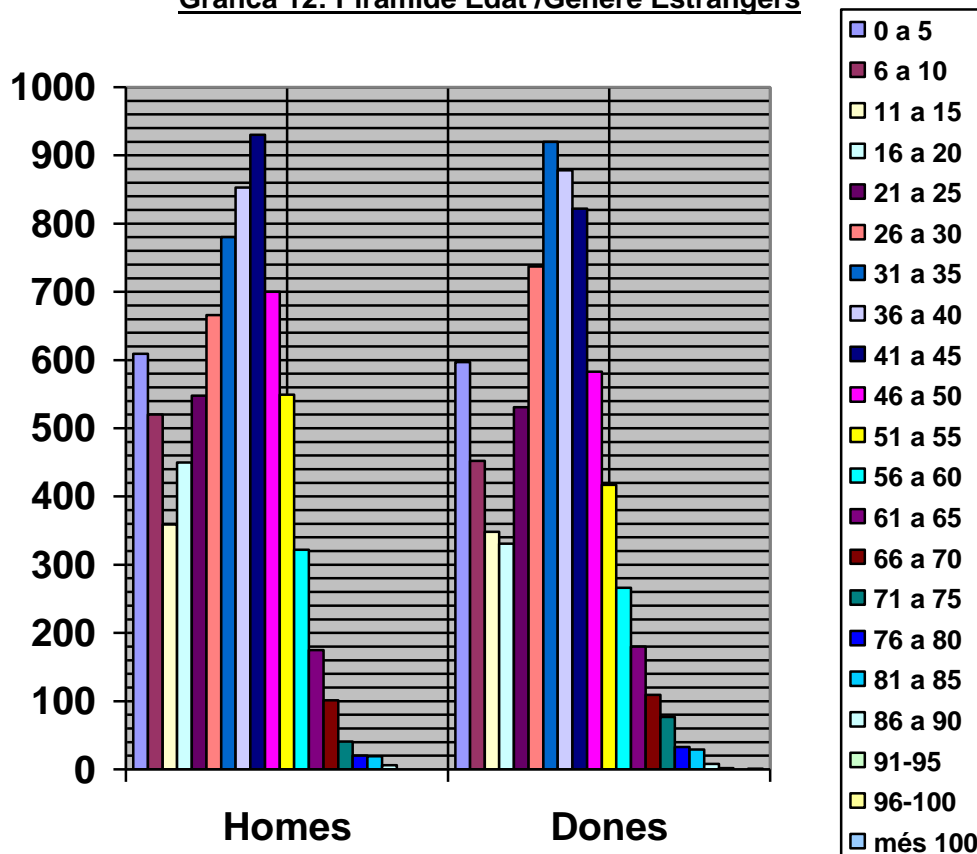
	Total IMMIGRAC. XII/20 VI/21 Variac. +35	Total CIUTAT XII/20 VI/21 Variac. +271	% Immigr. sobre total grup edat XII/20 VI/21 Variac: -1,33%	Diferenc.Població Autòct. i % XII/20 VI/21 Variac %: +1,33%
0-5	1.171 1.206 Variac. +35	3.649 3.920 Variac. +271	32'09% 30,76% Variac: -1,33%	2.478 (67,90%) 2.714 (69,23%) +236 p Variac %: +1,33%
6-15	1.752 1.679 Variac. -73	8.765 8.796 Variac. +31	19'98% 19,08% Variac: -0,9%	7.013(80'01%) 7.117(80'91%) +104p Variac %: +0,9%
16-35	4.943 4.963 Variac. +20	16.859 16.959 Variac. +100	29,32% 29,26% Variac: -0,06%	11.916 (70,68%) 11.996 (70,73%) +80 p Variac %: +0'05%
36-50	4.881 4.766 Variac. -115	17.904 17.816 Variac. -88	27,26% 26,75% Variac: -0,51%	13.023(72,73%) 13.050(73,24%) +27p Variac %: +0,51%

51-65	1.974 1.909 Variac. -65	15.873 15.807 Variac. -66	12'43% 12,07% Variac: -0,36%	13.899 (87'56%) 13.898 (87'92%) +1 p Variac %: +0,36%
+65	478 446 Variac. -32	15.740 15.177 Variac -563	3'03% 2,93% Variac: -0,1%	15.262 (96'96%) 14.731 (97,06%) -531p Variac %: +0'1%
	15.199 14.969 Variac. -230	78.790 78.475 Variac. -315	19'29% 19,07% (-0,22%)	63.591 (80'71%) 63.506 (80'92%) -85p (-0'21%)

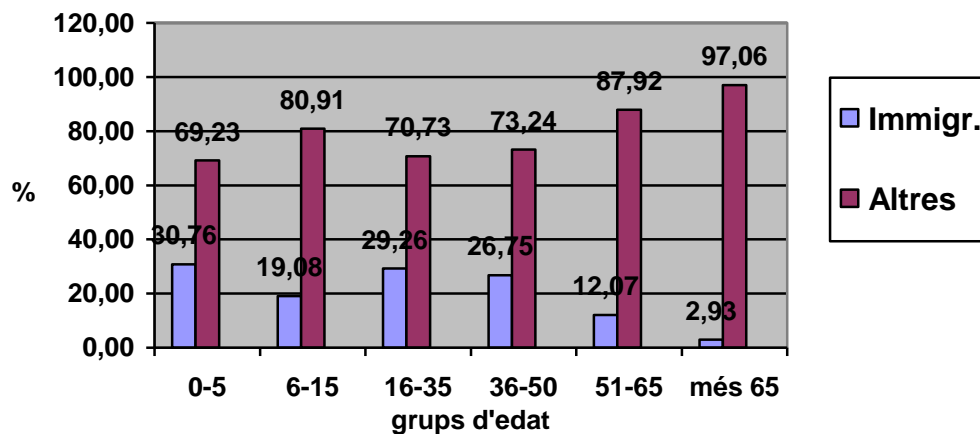
Altres grups d'edat significatius (Minoria d'edat fins edat laboral-16 anys):

Grup Edat	Immig/estrang	Total grup edat ciutat	Immigrants % Grup edat
0-16	XII/20: 3.033 VI/21: 2.991 Variac:-42 p.	XII/20: 13.246 VI/21: 13.556 Variac: +310 p	XII/20: 22'89% VI/21: 22,06% Variac. -0'83%

Gràfica 12: Piràmide Edat /Gènere Estrangers



Gràfica 13: Comparativa % Immigració -piràmide d'edats

Nacionalitat Estrangera- Nascuts a Manresa (30/06/21)

Grup edat	Nascuts aquí amb nacionalitat estrangera XII/20 VI/21	Total Immigració per grup edat XII/20 VI/21
0-5	853 859 (+6)	1.171 1.206 (+35)
6-10	390 335 (-55)	1.024 972 (-52)
11-15	165 141 (-24)	728 707 (-21)
16-20	31 30 (-1)	765 781 (+16)
+20	7 7 =	11.511 11.303 (-208)
<u>Totals</u> XII/19 XII/20	1.446 1.369 Variac: -967	15.199 14.969 -230

Nacionalitats principals nascuts aquí (31-12-20 //30/06/21).

Total: 1.369 p (31/12/20:1.446): -77 p

Total 55 orígens

(Tot i néixer aquí tenen la nacionalitat estrangera dels seus progenitors)

Principals països:

1. **Marroc . 12/20: 874 // 06/21:807 Variac: -67**
2. **Romania 12/20: 126 // 06/21:129 . Variac: +6**
3. **Xina 12/20 87// 06/21: 83 Variac: -4**
4. **Senegal . 12/20: 49 // 06/21:50 Variac: +1**
5. **Ucraïna . 12/20: 31 // 06/21: 30 Variac: -1**
6. **Polònia . 12/20: 21// 06/21: 20 Variac: -1**
7. **Guinea C . 12/20: 22 // 06/21: 20 Variac: -2**
8. **Hondures: 12/20: 18 // 06/21: 20 Variac. +2**
9. **Nigèria . 12/20:18 // 06/21: 16 Variac: -2**
10. **Índia 12/20: 17// 06/21: 16 Variac. -1**
11. **Venezuela: 12/20: 11 // 06/21: 14: Variac. +3**
12. **Gàmbia: 12/20: 13 // 06/21: 13 Variac: =**
13. **Equador: 12/20: 14 // 06/21: 12 Variac: -2**

Nuclis de convivència residents a la ciutat:
(A-Nuclis familiars amb TOTS els membres ESTRANGERS)

Nº.hab.	Nº.llars//nº hab.//
1	933=933
2	604=1.208
3	584=1.752
4	487=1.948
5	320=1.600
6	166=996
7	65=455
8	24=192
9	11=99
10	1=10
11	1=11
16	1=16
60	1=60
	9.485 (XII/20) // 9.280 (VI/21) Diferència any: -205 p. 62% del total d'imm.(14.969 p) 3.198 llars Pro mig 2'90 hab/llar

(B-Nuclis familiars amb ALGUN membre ESTRANGER)

º.hab.	Nº.llars//nº hab.//
1	933 = 933
2	1.232 = 2.464
3	1.275 = 3.825
4	1.211 =4.844
5	943 = 4.715
6	452 = 2.712
7	191 = 1.337
8	67= 536
9	41= 369
10	5 = 50
11	4 =44
12	2 =24
13	1=13
16	1=16
19	1=19
25	1 =25
41	1=41
60	1=60
	30/12/2020=22.107 // 30/06/2=: 22.027 = -80 28'06% del total de la ciutat 6.362 llars. Pro mig 3'546 hab/llar

EVOLUCIÓ ARRIBADA POBLACIÓ IMMIGRADA ESTRANGERA
(Evolució 2011-2020 desembre)

MESOS 2011	MENORS	MAJORS	Total	MESOS 2012	MENORS	MAJORS	Total
Gener Febrer-11	55	243	298	Gener Febrer-12	49	249	298
Març Abril-11	54	266	317	Març Abril-12	46	184	230
Maig Juny-11	56	247	303	Maig Juny-12	51	143	194
Juliol Agost-11	61	234	295	Juliol Agost-12	37	145	182
Setembre Octubre-11	71	296	367	Setembre Octub.12	58	184	242
Novembre Des. 11	38	202	240	Novembre Desem.12	33	152	185
TOTAL Gener- Des. 2011	335	1488	1823	TOTAL Gener- Des.12	274	1.057	1331

MESOS 2013	MENORS	MAJORS	Total	MESOS 2014	MENORS	MAJORS	Total
Gener Febrer 13	42	163	205	Gener Febrer 14	38	137	175
Març Abril 13	28	140	168	Març Abril 14	41	166	207
Maig Juny 13	25	138	163	Maig Juny 14	24	135	159
Juliol Agost 13	32	121	153	Juliol Agost 14	45	125	170
Setembre Octub. 13	54	160	214	Setembre Octub.14	77	207	284
Novembre Desem 13	33	156	189	Novemb. Desem14	31	143	174
TOTAL Gener- Des. 13	214	878	1092	TOTAL Gener- Des. 14	256	913	1169

MESOS 2015	MENORS	MAJORS	Total	MESOS 2016	MENORS	MAJORS	Total
Gener Febrer 15	45	151	196	Gener Febrer 16	25 + 27= 52	110 + 100 = 210	262
Març Abril 15	36	174	212	Març Abril 16	15 + 17 = 32	87 + 85= 172	204
Maig Juny 15	40	186	226	Maig Juny 16	15+20= 35	110 + 99= 209	244
Juliol Agost 15	41	167	208	Juliol Agost 16	24+33=57	80+96= 176	233

Setembre Octub.15	73	246	319	Setembre Octub.16	40+20=60	132+135= 167	327
Novembre Desem.15	44	179	223	Novemb. Des.16	27+17=44	121+108= 229	273
TOTAL Gener- Des.15	279	1.103	1382	Total any 2016	280	1.163	1.543

MESOS 2017	MENORS	MAJORS	Total	MESOS 2018	MENORS	MAJOR S	Total
Gener Febrer 17	16+24=40	95+132= 227	267	Gener Febrer 18	55+32=87	182+15 8= 340	427
Març Abril 17	31+30=61	149 +100=249	310	Març Abril 18	54+70=12 4	181+21 6= 397	521
Maig Juny 17	31+31=62	152+127= 279	341	Maig Juny 18	82+38=12 0	229+15 3= 382	502
Juliol Agost 17	25+26=51	142+118= 260	311	Juliol Agost 18	58+46=94	178+17 8= 356	450
Setembre Octubre 17	49+35=84	169+172= 341	425	Setembre Octubre 18	47+59=10 6	203+20 8= 411	517
Novembre Desembre 2017	40+20=60	164+122= 286	346	Novembre Desembre 18	80+40=12 0	209+16 1= 370	490
Total	358	1.642	2000	Total	651	2.256	2.907

ANY 2019

ANY 2020

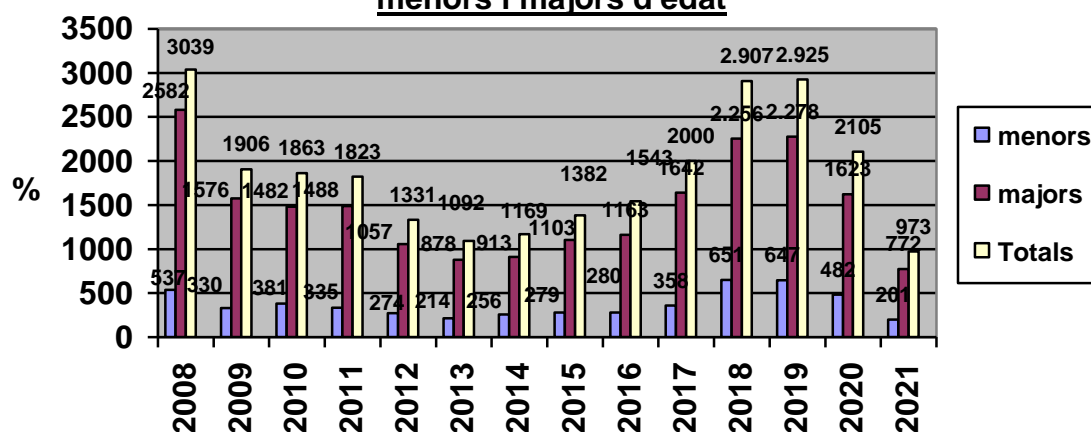
MESOS 2019	MENORS	MAJORS	Total	MESOS	MENORS	MAJOR S	Total
Gener Febrer 19	53 +48= 101	207+185= 392	493	Gener Febrer	63 +47= 110	221+21 0= 431	541
Març Abril 19	51 +42=93	177+176= 353	446	Març Abril	28 +01= 29	114+01 = 115	144
Maig Juny 19	86+51=13 7	198+172= 370	507	Maig Juny	34+05= 39	91+69= 160	199
Juliol Agost 19	83+37= 120	243+145= 388	508	Juliol Agost	31+37= 68	131+94 = 225	293
Setembre Octubre 19	41+62= 103	182+238= 420	523	Setembre Octubre	90+59= 149	180+21 4= 394	543
Novembre Desembre 19	44+49=93	182+173= 355	448	Novembre Desembre	49+38= 87	167+13 1= 298	385
Totals Gener- desembre	647	2.278	2925	TOTALS Gener- Desembre	482	1623	2.105

ANY 2021-

MESOS	MENORS	MAJORS	Total
Gener Febrer	35 +48= 83	123+134= 257	340
Març Abril	47 +12= 59	135+111= 246	305
Maig Juny	28+31= 59	116+153= 269	328
TOTALS Gener- Juny	201	772	973

Gràfica 14 (Evolució de les arribades):

**Comparativa 2008- 2021 juny : % Immigració - arribades
menors i majors d'edat**



Principals municipis Catalunya i percentatge immigració estrangera (font: IDESCAT: <https://www.idescat.cat/poblacioestrangera/?b=6>) 01/01/21

Població	Total Població	% immig
Barcelona	1.664.182	28,48
Hospitalet	269.382	22,77
Badalona	223.166	15,09
Terrassa	223.627	13,52
Sabadell	216.520	13,10
Lleida	140.403	19,52
Sta Coloma de G	120.443	22,31
Tarragona	136.496	18,79
Mataró	129.661	17,18

Girona	103.369	21,16
Reus	106.168	16,66
Sant Cugat	92.977	13,12
Cornellà	89.936	15,96
St Boi de LI	84.500	10,20
Rubí	78.591	12,67
Manresa	78.245	18,84
Vilanova	67.733	11,25
Castelldefels	67.460	21,30
Granollers	62.419	14,39
Viladecans	67.197	8,16
El Prat	65.385	9,36
Cerdanyola del V	57.855	9,80
Mollet	51.600	11,60
Vic	47.630	29,22
Esplugues	47.150	12,65
Figueres	47.235	27,24
Gavà	47.057	11,12
St Feliu de LI	45.467	7,84
Igualada	40.742	12,71
Vilafranca del P	40.154	14,22
Blanes	39.914	16,64
Ripollet	39.179	12,33
El Vendrell	38.373	15,40
Montcada i R	36.803	13,59
St Joan Despí	34.267	8,36
Tortosa	33.439	18,62

Comentaris a les dades.

Com cada mig any, presentem les dades del padró municipal de Manresa, en aquest cas a **30 de juny de 2021** (com sempre, parlem de **dades provisionals**, pendents de l'acceptació final de l'INE). Al llarg del document, podem veure comparatives respecte altres anys i respecte desembre passat. En certs quadres es fa una evolució de més llarg termini aportant dades de diferents anys, fet que ens permet veure millor els canvis i tendències.

Aquest recompte es continua fent dins una fase molt excepcional en la història recent el país i a nivell mundial, derivat dels efectes de la pandèmia del COVID, que ha suposat entre altres coses un tancament de la frontera i dels fluxos de població a partir de meitats de març del 20, i efectes importants entre la població envellida i vulnerable..

Al llarg dels darrers anys -en concret des del 2017- s'havia donat un canvi evident en la evolució d'arribades de població, passant de l'estancament i pèrdua demogràfica migratòria estrangera vinculada als efectes de la crisi econòmica (2008 i anys conseqüents), a un increment important de població, íntimament relacionat amb l'arribada de població estrangera. Aquesta tendència està constatada tant pel conjunt català com espanyol, on es fa evident que en tots casos, no es perd població, i al contrari, se'n guanya, només mercès a l'arribada de població estrangera

Amb les dades a **30 de juny de 2021** continuem veient la situació ja descrita al recompte anterior: la COVID ha suposat un estancament i pèrdua demogràfica, amb una frenada de l'arribada de població estrangera, derivat de l'aturada de mobilitat internacional dels transports. .

La població total de la ciutat disminueix en **-315 p** des del desembre passat, i si ens fixem de juny del 20 al juny actual **-370 p**

En relació a la població estrangera, ens trobaríem amb la mateixa situació: al llarg del darrer mig any disminueix en **-230 p**, i de juny de 2020 al juny actual en **-268 p**.

Segons dades de la Generalitat (Idescat), a **1-1-2021** hi havia a Catalunya **7.716.760 m.** d'habitats, dels quals **1.245.000 m d'habitants** eren estrangers, que representaven el **16,13%** del total de població. A nivell espanyol, segons dades de l'INE també a 1-1-21, hi residia **47.394,223 p**, amb un total de **5.407.822 p** estrangeres residint al país. Que representen l'**11,34%** .

A les pp 41-42 podem trobar un llistat amb els percentatges migratoris de les principals ciutats de Catalunya, per tal de facilitar una comparativa.

La ciutat te e a 30/06/21 **78.475 p**, i el **19, 07%** de població estrangera, amb un descens el darrer mig any de **-0,22%**

Amb algun alt i baix, també ha anat augmentat la representació de països d'origen, que durant molts anys havia rondat 102-103-104, i actualment és de **115**, també la més alta, , si bé, molts d'ells tenen una representació testimonial a nivell numèric.

PAÏSOS:

- Per col·lectius, la població originària del **Marroc** és -de forma habitual i ininterrompuda- el primer col·lectiu immigrant resident a la ciutat, amb **6.641 hab.**, i representa el **44'36%** del total d'immigració, i el **8'46%** del total de població de la ciutat.

S'ha donat un descens de **-89 p.** el darrer mig any. Com és també habitual, hi ha una lleugera major representació masculina (**53%**)

Cal dir i remarcar que existeixen **1.696 hab** que tenen la **nacionalitat espanyola** tot i ser marroquins d'origen i que equivaldria teòricament i a efectes de facilitar-ne la comparativa, al **25'53%** del total de marroquins empadronats si els suméssim (veure **Gràfica 8, pp.19**) per aquest grup nacional i per la resta)

En referència a la resta de col·lectius estrangers, la situació principal és la següent:

- **El col·lectiu romanès**, format per **1.207 hab** és el segon de la ciutat, i disminueix en **-34 p.**. La tendència general al llarg dels darrers anys ha estat una lleugera davallada i estancament. Representa el **8'06%** del total d'immigració, i l'**1'53%** de la població de la ciutat. Hi ha un lleuger major percentatge femení (**51'78%**)

- **Hondures**: Un dels països que més ha augmentat de població al llarg dels darrers anys degut a la situació política i socio econòmica que pateix el país centre americà i la tancada o impediments d'arribar als EEUU. Compta amb un total de **619 hab**, disminuint en **-6 p.**. És una immigració fonamentalment femenina (**71'24%**) i molt vinculada a tasques de treballadores de la llar irregulars. Per confirmar el fort i ràpid increment d'arribades: **Gràfica 6g, pag. 15**

- **El col·lectiu xinès** Ja al darrer recompte va passar a ser el quart col·lectiu de la ciutat (durant temps ha estat el tercer). També és un grup que o bé perdia habitants o estava molt estancat. Al llarg del darrer mig any perd **-28 p.** quedant en **558 p.** Representa el **3,72%** del total de la població estrangera. Té una major representació masculina (el **53'58%**).

En referència a **població nascuda a la Xina amb nacionalitat espanyola** es manté molt estable, en concret son **41 hab**, que representarien només el **7,3%** del total de xinesos residents. Del total de nacionalitzats, el **76'19%** son dones, cosa que ens fa pensar en la importància de les adopcions internacionals

- **Colòmbia**, Un col·lectiu que havia estat estancat o perdent població fa temps, i que darrerament torna a augmentar de forma molt significativa degut a la situació del país. Al llarg del darrer mig any disminueix en **-33 hab**, situant-se en **529 hab**.

També és un dels col·lectius on cal fixar-se amb l'**adquisició de nacionalitat espanyola**. En concret hi ha **377 p** nascudes a Colòmbia però amb nacionalitat espanyola, i representaria el **71,26%** del total de colombians.

- **El col·lectiu senegalès**, Es dona un petit increment de població (**+2 p**), situant-se en **526 p**. Representa el **3'51 %** del total d'estrangers de la ciutat. Com també és habitual, hi ha una àmplia sobre representació masculina (**70,72%**)
El total de població **nascuda al Senegal amb nacionalitat espanyola** suma **130 hab**, que equivaldria al **24,71%** del total de senegalesos residents
- **El col·lectiu Veneçolà** Un dels col·lectius que més ha augmentat al llarg dels darrers anys, però que aquest temps de pandèmia ha vist minvar en **-11 p**, situant-se en **503 p**. Compta amb una major presència femenina:**58'64%** del total.
Venezuela també té un significatiu percentatge de població nacionalitzada :**166 hab**, que representaria un **33%** del total de la població veneçolana. Podríem afirmar que una part de població nacionalitzada ho podria ser per tenir ascendents espanyols, ja que Venezuela- igual que Argentina o altres- va ser un país receptor d'emigració espanyola. La situació de crisi general en el país també explicaria l'actual increment migratori, a afegir les sol·licituds de protecció internacional, la existència de centres de protecció internacional a la ciutat, etc
- **Ucraïna:** Compta amb **286 hab**. Al llarg del darrer mig any, es dona un increment de **+5 p** . La immigració ucraïnesa representa el **1'91%** del total.
- **Pakistan**, país que va entrar en la llista dels principals països amb representació a la ciutat fa un temps (desembre/19) molt vinculat a la obertura d'establiments comercials (bàsicament alimentaris), trasllats de la zona metropolitana, etc . Compta amb un total de **282 hab**, i ha tingut un increment de **+14 hab** . Té una sobre representació masculina (**67,73%** del total).
- **El col·lectiu italià** : Ha vist augmentar en **+5 p**, sumant un total de **240 p**. Cal destacar que hi ha una part important de població originària d països com Argentina o Uruguai amb doble nacionalitat
- **El col·lectiu equatorià** és el que ha anat patint una major pèrdua de població al llarg dels anys (veure **Gràfica 6e, p.14**), i ja surt del llistat dels 10 primers països . El darrer any perd **-17 hab** i es queda en **207 hab**.
El moment de major volum de representació a la ciutat va ser el **XII-06** arribant a **786 hab**, és a dir, al llarg d'aquests anys ha perdut **-579 hab** , però a aquesta data s'ha de sumar i matisar degut a la importància de l'**adquisició de nacionalitat espanyola**. És un dels casos on s'han de valorar diversos factors explicatius:
Com altres països llatinoamericans existeix una major facilitat legal per adquirir la nacionalitat espanyola, cosa que influeix en el descens de representació, sumat a la frenada d'arribades. En concret podem comptar **608 hab** nascuts a l'Equador però amb nacionalitat

espanyola , xifra que representa el **293,72%** del total d'equatorians de la ciutat.

- **El col·lectiu bolivià** és un dels llatinoamericans on s'ha anat donant una constant pèrdua de població per frenada d'arribades, sumat a adquisicions de nacionalitat.
Compta amb un total de **175 hab**, amb un descens de **-17 hab**.
En aquest grup nacional, el segment femení és tradicionalment majoritari , lligat al mercat laboral.
El grup de nacionalitat espanyola nascuts a Bolívia son **236 hab**, i representaria el **134,85%**del total de bolivians residents.

De la resta, podem remarcar:

A) Amb pèrdua de població:

Guinea C (-12 p); Nigèria (-11 p); Cuba (-17 p) ; Perú (-14 p); Índia i Siria (-5 p); Brasil (-9 p)

B) Dels que guanyen població, destaquem:

- **Argentina (+18 p); Gàmbia (+8 p); Ghana (+7 p); Geòrgia (+6 p)**

En les **gràfiques d'evolució de les nacionalitats** amb principal presència (pp.13-16):

Marroc, Romania, Xina, Senegal, Equador, Bolívia, Hondures i Colòmbia, podem veure l'evolució i tendència principal dins un període d'anys (des del 2006 -per tant abans de la crisi i en època de creixement- i fins l'actualitat).Destacant els descensos d'Equador o Bolívia, i el gran increment d'Hondures, o el canvi de tendència i fort increment de de Colòmbia

ZONES GEOGRÀFIQUES i CONTINENTS (pp.16-18):

Dins les pèrdues o guanys de població, per zones geogràfiques podem veure les següents evolucions:

- **Europa occidental** : Amb un total de **565 hab** i **17 països** representats, trobem un increment de **+8 hab** el darrer mig any
- **L'Est europeu**: Aquest conjunt de **19 països**, i un total de **2.169 hab**, amb un descens de **-19 hab**.
- **L'Orient Llunyà**: Amb un total de **800 hab** i **16 països**, disminueix en **-17 hab**.
- **Magrib**: Amb un total de **6.754 hab**. i 4 països representats, augmenta en **-77 hab**. És la primera zona geogràfica tradicional emissora d'immigració ,degut al pes del Marroc
- **Sud Amèrica**: Amb un total de **2.022 hab** i **9 països**, disminueix en **-153 hab**
- **Els països Subsaharians** Amb un total de **1.075 hab** i **20 països**, amb un descens de **-6 hab**.
- **Centre Amèrica-Carib**: Amb un total de **1.152hab**, augmenta en **+36 hab**
- **Regions com: Pròxim-Mig Orient +3 hab** i **Nord Amèrica (-6 hab)**, i **Oceania (-1)**

Per continents:

Àfrica, amb **25 països** representats , suposa el primer origen per volum total de població: **7.829 hab**, el **9,97%** de la població de la ciutat, i el **52'30%** del total d'estrangers empadronats, amb un descens de població de **-83 hab** . El **Marroc**, ell sol amb **6.641 hab perd -89 p..**, i suposa el **84'82%** del total d'Àfrica.

Europa, la població provinent del conjunt europeu son originaris de **36 països** diferents, suma **2.734 hab**, amb un descens de **-11 hab** . Suposa el **18'26%** del total d'immigració de la ciutat . **Romania**, amb **1.207 hab**, suposa el **44,14 %** del total europeu.

Amèrica: la població originària de les amèriques sumen un total de **3.208 hab**, i son originaris de **24 països**. Es dona un descens de **-123 hab** La immigració provinent del continent americà suposa el **21'43%** del total . Sud Amèrica , amb **2.022 hab**, suposa el **63'02%** del total.

D'Àsia provenen **1.192 hab**, originaris de **26 països**, minvant en **-14 hab** . Representen el **7,96%** del total de la població estrangera. El col·lectiu xinès (**558 p**), ell sol significa el **46,81%** del total asiàtic.

Oceania només compta amb **3 persones**, i es te constància d' **1 hab** provinent d'un país, **sense relacions diplomàtiques i/o apàtrides**

BARRIS (Gràfiques pp.23-32)

La població immigrada resident a Manresa es distribueix pel conjunt de la ciutat i els seus barris, donant-se variacions percentuals i per orígens importants entre .

El col·lectiu **marroquí** és el primer a tots els barris de la ciutat, a excepció de Viladordis, on aquest lloc l'ocupa la comunitat d'origen veneçolà (abans era romanès).

El segon origen majoritari als barris de la ciutat l'ocuparia el **romanès** (ocuparia el segon lloc a **14 barris**, en dos compartit amb una altra nacionalitat); **Colòmbia**, a 1 barri (la Balconada); **Venezuela** a 1 (Viladordis); **Hondures** a 1 (Antic) i compartit el segon lloc amb Romania a 1 (P.I Puig); ; **Nigèria i Cuba** comparteixen el segon lloc a 1 barri (C.Gravat) i **Argentina** a 1 barri (St Pau) compartir amb Romania.

Si ens centrem en el **total de població als diferents barris de la ciutat**, podem veure les següents situacions, on en línies generals es veu un canvi entre la primera meitat de l'any, i la segona:

- A **11 es perd població** el darrer mig any (a l'anterior recompte eren 4 barris): **Barri Antic (-42 hab)**; **Passeig i rodalies (-134 hab)**; **Vic-Remei (-51 hab)**; **Plaça Catalunya-Saldes (-39 hab)**; **Poble Nou (-58 hab)**; **Carretera de Santpedor (-26 hab)**; **Escodines (-112 hab)**; **Balconada (-28 hab)**; **Viladordis (-4 hab)**; **Sant Pau (-9 hab)**; **Cal Gravat (-13 hab)**
- A la resta, 7, es guanya en diferents proporcions: **Valldaura (+56 hab)**; **Mion-Puigberenguer (+62 hab)**; **Sagrada Família (+39 hab)**; **la Font (+17 hab)**; **Pare I. Puig (+13 hab)**; **Guix-Pujada Roja (+7 hab)**

En relació a dades de **Població Estrangera**:

- Trobem 7 barris on es **guanyaria població estrangera** (la meitat que en el recompte anterior): **Valldaura (+48 hab)**; **Mion-Puigberenguer (+7 hab)**; **Sagrada Família (+34 hab)**; **Plaça Catalunya-Saldes (+3 hab)**; **P. Ignasi Puig (+10 hab)**; **Farreres-Comtals-Oller-Suanya (+2 hab)**; **Guix-Pujada Roja (+4 hab)**;
- I a 11 on es perdria: **Antic (-28 hab)** ; **Passeig i Rodalies (-134 hab)** **Vic-Remei (-51 hab)**; **Poble Nou (-37 hab)**; **Ctra de Santpedor (-27 hab)**; **Font dels Capellans (-11 hab)**; **Escodines(-61 hab)**; **Balconada (-3 hab)**; **Viladordis (-1 hab)**; **Sant Pau (-8 hab)**; **Cal Gravat (-1 hab)**

Les dades al conjunt dels barris son:

Valldaura: Incrementa població tant en relació al total de població (**+56 hab**), com referent a la població estrangera (**+48 hab**), per tant, les aportacions de població son sobretot d'origen migrant. La població estrangera suposa el **25,30% del total (+0,52%** referent al darrer recompte)

Antic: Disminueix el total de població (**-42 hab**) per una disminució menor de població estrangera (**-28 p**). Aquesta darrera suposa el **35,02%** del total del barri.

Passeig i rodalies: Disminueix en **-89 hab** en el conjunt de població i disminueix la població estrangera (**-89 hab**). El percentatge de població estrangera es situa en **17,25%**, disminuint en mig any **-1,07%**

Vic-Remei : El barri te una pèrdua de població de **-51 hab**, i perd **-45 p** de població estrangera. El percentatge de població estrangera es situa en **25,86%**

Placa Catalunya-Saldes: Barri que tradicionalment augmenta la població, en aquets cas disminueix (**-39 hab**) per un petit augment d'immigració (**+3p**). El percentatge de població estrangera és del **20'76%**,

Mion-Puigberenguer : El total del barri augmenta en **+62 hab**, i el de població estrangera **+7 hab**. El percentatge de població estrangera és de **14'65%**

Poble Nou:El barri perd tant població total (**-58p**) com població estrangera (**-37 p**).El percentatge de població estrangera és de **16'32%** .

Ctra Santpedor: Tradicionalment un dels barris més dinàmics i de creixement. Per contra en l'actual recompte disminueix població (**-26 hab**), i el d'estrangers (**-27 p**), per tant tota la pèrdua és deguda a la immigració. El percentatge de població estrangera és de **13'54%**.

Sagrada Família: Es dona un augment total de **+39 hab** , i un increment migratori de **+34 hab**.. El percentatge migratori és de **19,45%**,

Font dels Capellans: La població total del barri augmenta **+17 hab**, i la de població estrangera per contra perd **-11 hab** . El percentatge migratori és de **15,61%**.

Escodines: Es dona una significatiu pèrdua de població de **-112 hab**, i de població estrangera de **-61 hab**. El percentatge migratori és de **24,61%**.

La Balconada: Es dona una pèrdua de **-28 hab** com a total de població, i de **-3 hab** . La immigració estrangera suposa el **6'85%**.

Viladordis: Te una pèrdua de població de **-4hab**, i la població migrada de **-1 hab**. La immigració suposa el **7,83%**

Sant Pau : Es dona una pèrdua de **-9 hab**, i de **-8hab** en població estrangera. El percentatge d'immigració és del **12'01%**, amb una pèrdua percentual de **-1,39%**.

P.I. Puig: Barri on augmenta els darrers recomptes la població estrangera, després d'un temps d'estancament. Augmenta en el total de població **+13 hab** , i de **+10 hab** la població estrangera. El percentatge migratori puja fins el **24,64%**, .

Guix-Pujada Roja: La població del barri augmenta en **+7 hab**, i la població estrangera puja **+4 hab**. El percentatge migratori és de l'**13'35%**.

Farreras-Comtals-Oller-Guia : La població del barri augmenta en **+7 hab**, i la població estrangera en **+2 ha**. El percentatge migratori és del **10,50%**.

Cal Gravat: La població del barri disminueix en **-13hab**, per una pèrdua de **-1hab** de població estrangera . La immigració suposa el **3'32%**.

La **població estrangera** present als barris de Manresa es mou en els següents grups:

- **1 barri, l'Antic**, amb el **35'02%** de població estrangera, amb un descens percentual de **-0,55%** i una pèrdua total de **-28 p** El col·lectiu marroquí és el primer i representa el **53,19%** del total dels estrangers del barri . Al barri hi podem trobar població originària de **55 països**
- **5 barris amb més del 20%** (un més que l' anterior recompte)
 - Valldaura**, amb el **25,30%** de població immigrada, amb un augment de **+0'52%** i **+48 hab**. El col·lectiu marroquí representa el **46,73 %** del total. Al barri podem trobar població de **47 països**.
 - Vic-Remei** amb el **25,86%**, amb una pèrdua percentual de **-0,5%** . El col·lectiu marroquí representa el **46,94%** del total. Al barri hi ha població de **64 països**
 - Plaça Catalunya-Saldes** És la tercera vegada que arriba i supera el 20%, en concret te el **20'76%** de població immigrada, amb un augment de **+0,14%** i de **+3 hab** .El col·lectiu marroquí representa el **47%** del total, i hi ha habitants de **65 països**.
 - Escodines** , amb el **24,61%**, i una pèrdua de **+0'59%** i de **-61 hab** . El col·lectiu marroquí suposa el **46'59%** del total, i te presència de població originària de **58 països**.
 - P. I Puig-el Xup** amb el **24,64%** de població immigrada, i **+10 hab**. El col·lectiu marroquí representa el **74,4%** (el màxim a tots els barris de la ciutat). Hi ha presència de **20 països** diferents per origen
- **4 barris amb més del 15%:**
 - Passeig i Rodalies**, amb **17,25%** d'immigració, amb una disminució de **-1,07%** i **-89 hab** . El col·lectiu marroquí representa el **29,74%** del total i hi podem trobar població de **60 països** diferents.
 - Poble Nou**, te el **16'32%** d'immigració, amb una disminució al llarg de l'any de **-0,45%** i de **-37 hab** . El col·lectiu marroquí representa el **35,89%**, amb presència de **49 orígens** diferents.

Sagrada Família, amb el **19,45%** de població immigrada, augmenta **+0,35%** i **+34 hab.** El col·lectiu marroquí representa el **43,64%** del total. Te presència de **57 països**.

La Font dels Capellans, amb el **15'61%**, perd **-0,56%** i **-11 hab.** El col·lectiu marroquí suposa el **40'41%** del total. Hi ha presència de **32 països** diferents. .

- **3 barris entre 11-15%:**

Mion-Puigberenguer, Amb el **14'65%**, disminueix **+0'61%**, i augmenta **+7 hab.** El col·lectiu marroquí representa el **42'75%** del total. Hi ha **52 orígens** diferents de la població.

Ctra. de Santpedor, amb l'**13'54%** d'immigració, amb un descens de **-0'18%** i **-27 hab.** El col·lectiu marroquí suposa el **36,51%**. Hi podem trobar **64 orígens** diferents.

Sant Pau, amb el **12'01%** d'immigració, disminueix un significatiu **-1,39%** i **-8 hab.** El col·lectiu marroquí suposa el **59,32%**. Hi trobem **11 països** diferents.

Guix-Pujada Roja, amb el **13''35%** d'immigració, i un augment de **+0'3%** i **+4 hab.** El col·lectiu marroquí representa el **48'17%**. Hi ha presència d'habitants de **22 orígens** diferents.

- **4 inferiors a 11%:**

Viladordis, amb el **7,83%** d'immigració, disminueix en **-0,09%** i **-1 hab.** El col·lectiu **venecolà** és el primer del barri (**20,63%**) seguit del romanès (**17'46%**) Amb un total de **18 orígens** diferents.

Balconada, el segon barri amb menor població d'immigració estrangera, amb el **6'85%** d'imm, disminueix **-0'06%** i **-3 hab.** El col·lectiu marroquí suposa el **48'8%**. Hi ha presència de **22 països** diferents.

Farreres-Comtals-Oller-Suanya, amb el **10,50%** d'immigració, i **+0'9%** i **+2 hab.** El col·lectiu marroquí representa el **42'34%**. Hi ha **26 orígens** diferents.

Cal Gravat, el barri amb menor presència migratòria de la ciutat, amb el **3'32%** d'immigració i una disminució de **-0'03%** i **-1 hab.** El col·lectiu marroquí suposa el **45'28%** del total. Hi ha **18 orígens** nacionals diferents.

GRUPS D'EDAT: (pp. 32-36)

La immigració estrangera ha estat i és el motiu fonamental de creixement demogràfic als països occidentals, i després del període d'estancament i pèrdua derivats de l'anterior crisi econòmica, ens tornàvem a trobar en una fase de creixement i ascens migratori, que ha resultat aturada amb la crisi de la pandèmia del COVID 19., degut a les dificultats de desplaçament internacional

Aquesta immigració, sobretot jove, en edat laboral, arribada per raons de recerca de feina i a través de re agrupacions familiars o bé naixements de noves generacions al país, de forma regular o irregular (aquestes darreres situacions amb fort i sostingut creixement), suposa un rejuveniment de la piràmide d'edat, i més tenint en compte que l'aportació de població de **+65 anys** entre la immigració ha estat i és molt poc significativa: a Manresa: els **majors de 65 anys estrangers** només suposen **446 p**, el **2'93%** del total . Els

majors de 65 anys a la ciutat suposen **15.177 hab** i el **19'34%** del total de la població.

Les **gràfiques 10A** (Immigració percentual per barris p.32) , **10B** (Piràmide d'edats total ciutat i immigració, p.33), **10C**(Piràmide d'edats, per gènere, total i immigració, p.34) i **13** (comparativa % Immigració/grup edat, p.37) permeten fer aquesta comparativa entre grups d'edat de població immigrada, autòctona i per gènere.

Per grups d'edat (**Quadres pp. 34-36**) veiem significatives diferències entre els grups d'edat, ja sigui per origen o com a totals de ciutat. A partir de les dades del darrer any podem veure:

De grups d'edat, podem trobar les següents variacions:

- De **0 a 5 anys**, és un grup on es dona un increment de població estrangera de **+35 hab**, i una molt important de població total de **+271 hab**. La població estrangera suposa el **30'76%** del total del grup d'edat, perdent **-1'33%**.
- De **6 a 15 anys**, s'ha donat un increment de **+31 p**, a nivell de ciutat, per una pèrdua del grup immigrant de **-73 hab**. El col·lectiu estranger suposa el **19'08%** del grup d'edat.
- De **16 a 35 anys**, trobem un increment de **+20 p** en el col·lectiu estranger per un molt superior del total de ciutat (**+100 p**). El col·lectiu estranger suposa el **29'26%** del total de la població manresana d'aquest grup d'edat.
- El grup d'edat de **36 a 50 anys** és també un grup d'edat laboral. La població estrangera disminueix en **-115 hab**, sobre una menor pèrdua total de població de **-88 p**. La població immigrada estrangera suposa el **26'75%** del total de la població de la ciutat d'aquesta franja d'edat.
- En el grup d'edat de **51-65 anys**, també perd població tant immigrada (-65 hab) com del total (-66 hab). El total estranger suposa el **12'07%** del total.
- **+de 65 anys**: es tracta d'un grup on gairebé no arriben persones estrangeres, i es dona una gran pèrdua del total de població, que podria ser motivat en part pel COVID: **-563 hab**.
- Agrupem separatament de **0 a 16 anys**, per la seva incidència en relació a recursos educatius de pre-escolar i escolar: Es dona un important augment total de **+ 310 hab** i de pèrdua d'origen estranger de **-42 hab**. El percentatge que suposa la població immigrada sobre el total de grup d'edat de la ciutat (0-16) és de **22'06%**

Com a població amb **Nacionalitat estrangera nascuda a Manresa (pag.36-37)**, comptem un total de **1.369 hab** de totes les edats (amb una pèrdua de **-967 hab**). Cal recordar que la població de progenitors estrangers (del dos) que neix al país obté la nacionalitat d'aquests

Es pot destacar:

- El grup de **0-5 anys**, el majoritari, i que suma **859 hab** representa el **62'74%** del total dels nascuts aquí, i el **71'22%** del total de la immigració d'aquest segment d'edat (**1.206 p**).

- El grup de **6-10 anys**, que suma **335p** , te una pèrdua de **-55 hab.**. Representen el **24,47%** del total d'aquest grup i el **34,46%** del total del grup d'immigració (**972 p**)
- El d'**11 a 15 anys**, amb **141 hab** , també disminueix, en aquest grup en **+24 p.** Representa el **10,29%** del total i el **19,94%** del total d'immigració en aquesta franja d'edat (**707 hab**)
- Els altres grups d'edat son molt poc significatius, exemple clar de la història migratòria contemporània a la ciutat.

Per **orígens dels nascuts** (pp.37), els de **nacionalitat marroquina** son la immensa majoria, amb un total de **807 p**, amb una pèrdua de **-67 p**, seguit a molta distància per **romanesos: 129 p** ; **xinesos : 83 p** , i **senegalesos : 50.**

TOTAL ARRIBADES:

En els **quadres (pp.39-41)**, s'especifica l'arribada de població estrangera a la ciutat en una franja que va del 2011 fins ara (per tal d'afavorir la comparativa). Podem veure majors i menors d'edat agrupats de forma bimensual.

A la **gràfica 14 (p.41)**, fem una comparativa del 2008 i fins ara.

El 2008, seria on veiem el valor més alt (3.039 p), el 2013 el menor (1.092), i l'actual recompte de mig any suma **973 p.** que assenyala una menor arribada en previsió al final d'any comparat amb el 2020 per efectes del tancament de fronteres.

.....

ÍNDEX:

• Introducció	p. 2
• Total habitants ciutat (2003-21 juny)	p.3-4
• Gràfica- 1 Evolució habitants ciutat (2003-21 juny)	p.4
• Orígens estatals	p.4-5
• Total habitants estrangers empadronats(2001-21 juny)	pp. 5-6
• Gràfica 2- Evolució població ciutat i estrangers (2002-2021 juny) i diferencial total població / immigració	pp.6-8
• Gràfica 3a- Evolució habitants / Immigració (2001-21 juny)	p.8
• Gràfica 3b. Evolució immigració estrangera	p.9
• Total població marroquina sobre total %	pp.9-10
• Gràfica 4- % Immigració marroquina (2002-21 juny) i Percentatge poblac. marroquí sobre total estrangera	pp.10-11
• Principals grups nacionals	pp. 12-13
• Gràfica 5- Percentatges per països	p. 13
• Gràfiques evolució alguns països (2006-21 juny) 6a, 6b,6c,6d, 6e 6f,6g, 6h i 6i	pp. 13-16
• Per àrees o regions geogràfiques/ polítiques	p.16
• Gràfic 7- Evolució àrees geogràfiques	p. 17
• Per Continents	p.17
• Gràfica 7b i Principals grups amb nacionalitat espanyola nascuts a l'estranger	pp. 18-19
• Gràfica 8- Comparativa nascuts a l'estranger amb nacionalitat espanyola (2009-21 juny)	p.20
• Evolució nascuts a l'estranger amb nacionalitat (2009-21 juny)	pp. 19-22
• Gràfica 9a .Nascuts a l'estranger amb nacionalitat	p. 22
• Evolució per barris (XII/12-VI/21)	pp. 23-31
• Gràfica 10A (%)- Immigració per barris	p.32
• Quadre Edats totals i estrangers	p.32-33
• Gràfiques 10B-10C -11	pp.33-34
• Quadre grups d'edat	pp.34-35
• Gràfica 12-Piràmide edats –gènere (ciutat/ imm)	p.35
• Gràfica 13- Comparativa % Immigració / grups d'edat	p.36
• Quadre nacionalitat estrangera nascut a Manresa i Principals orígens nascuts aquí	pp. 36-37
• Nucli de convivència residents on tothom és estranger i amb algun membre estranger	p.38
• Evolució Arribades població estrang. (2011-21 juny)	pp.39-41
• Gràfic 14-Evolució de les arribades (2008-21 juny)	p.41
• Comentaris	pp.43-52
• Índex	pp.53
