

**AIGÜES DE MANRESA, S.A.**

Informe d'auditoria a  
31 de desembre de 2023

Protocol número A-8.460



*An independent member of*

**B K R**

INTERNATIONAL

## ÍNDEX

	Pàgina
<b>Informe d'auditoria .....</b>	<b>2</b>
<b>Comptes anuals i Informe de gestió .....</b>	<b>6</b>



## **INFORME D'AUDITORIA DE COMPTES ANUALS EMÈS PER UN AUDITOR INDEPENDENT**

Als Accionistes  
d'**Aigües de Manresa, S.A.**

### **Opinió**

Hem auditat els comptes anuals adjunts d'**Aigües de Manresa, S.A.** (la societat), que comprenen el balanç a 31 de desembre de 2023, el compte de pèrdues i guanys, l'estat de canvis en el patrimoni net, l'estat de fluxos d'efectiu i la memòria corresponents a l'exercici anual finalitzat en aquesta data.

Segons la nostra opinió, els comptes anuals adjunts expressen, en tots els aspectes significatius, la imatge fidel del patrimoni i de la situació financera de la Societat a 31 de desembre de 2023, així com dels seus resultats i fluxos d'efectiu corresponents a l'exercici finalitzat en aquesta data, de conformitat amb el marc normatiu d'informació financera que resulta d'aplicació (que s'identifica en la nota 2 de la memòria) i, en particular, amb els principis i criteris comptables que hi estiguin continguts.

### **Fonament de l'opinió**

Hem dut a terme la nostra auditoria de conformitat amb la normativa reguladora de l'activitat d'auditoria de comptes vigent a Espanya. Les nostres responsabilitats d'acord amb aquestes normes es descriuen més endavant en la secció *Responsabilitats de l'auditor en relació amb l'auditoria dels comptes anuals* del nostre informe.

Som independents de la Societat de conformitat amb els requeriments d'ètica, inclosos els d'independència, que són aplicables a la nostra auditoria dels comptes anuals a Espanya segons allò que exigeix la normativa reguladora de l'activitat d'auditoria de comptes. En aquest sentit, no hem prestat serveis diferents als de l'auditoria de comptes ni hi han concorregut situacions o circumstàncies que, d'acord amb allò que estableix l'esmentada normativa reguladora, hagin afectat la necessària independència de manera que s'hagi vist compromesa.

Considerem que l'evidència d'auditoria que hem obtingut proporciona una base suficient i adequada per a la nostra opinió.

### **Aspectes més rellevants de l'auditoria**

Els aspectes més rellevants de l'auditoria són aquells que, segons el nostre judici professional, han estat considerats com els riscos d'incorrecció material més significatius en la nostra auditoria dels comptes anuals del període actual. Aquests riscos han estat tractats en el context de la nostra auditoria dels comptes anuals en el seu conjunt, i en la formació de la nostra opinió sobre aquests, i no expressem una opinió per separat sobre aquests riscos.

## **Aspecte rellevant**

## **Treball realitzat**

### *Xifra de negocis (nota 18 de la memòria)*

L'activitat principal de la societat consisteix en la gestió i l'explotació del servei de proveïment d'aigua potable a diferents poblacions, en especial a la ciutat de Manresa, el que comporta la necessitat d'establir processos i sistemes complexos per al control del volum d'operacions, facturació i periodificacions d'ingressos de consums pendents de facturar. Aquests factors motiven que el reconeixement d'ingressos hagi estat considerat com un aspecte rellevant de l'auditoria.

Els nostres procediments d'auditoria han inclòs, entre d'altres, la comprensió i avaluació del model de gestió i dels sistemes de control intern de les activitats i sistemes d'informació implantats per la Direcció.

D'altra banda, s'ha procedit a realitzar proves d'integritat de les xifres de facturació, analitzant les evolucions mensuals i s'han obtingut les estimacions realitzades per part dels responsables de la societat sobre els consums pendents de facturació, aplicant proves de detall i de raonabilitat global, en base a les xifres de consums i les tarifes vigents.

### **Altra informació: Informe de gestió**

L'altra informació comprèn exclusivament l'informe de gestió de l'exercici 2023, el qual incorpora la informació analítica per explotacions d'acord amb l'establert pels estatuts de la societat, la formulació de la qual és responsabilitat dels administradors de la Societat i no forma part integrant dels comptes anuals.

La nostra opinió d'auditoria sobre els comptes anuals no cobreix l'informe de gestió. La nostra responsabilitat sobre l'informe de gestió, de conformitat amb allò que exigeix la normativa reguladora de l'activitat d'auditoria de comptes, consisteix a avaluar i informar sobre la concordança de l'informe de gestió amb els comptes anuals, a partir del coneixement de l'entitat obtingut en la realització de l'auditoria dels esmentats comptes i sense incloure l'avaluació de les dades analítiques incloses a l'informe de gestió amb l'únic abast de la verificació de la seva concordança amb les xifres globals auditades. Així mateix, la nostra responsabilitat consisteix a avaluar i informar de si el contingut i presentació de l'informe de gestió són conformes a la normativa que resulta d'aplicació. Si, basant-nos en el treball que hem realitzat, concloem que existeixen incorreccions materials, estem obligats a informar d'això.

Sobre la base del treball realitzat, segons allò descrit en el paràgraf anterior, la informació que conté l'informe de gestió concorda amb la dels comptes anuals de l'exercici 2023 i el seu contingut i presentació són conformes amb la normativa que resulta d'aplicació.

### **Responsabilitat dels administradors en relació amb els comptes anuals**

Els administradors són responsables de formular els comptes anuals adjunts, de forma que expressin la imatge fidel del patrimoni, de la situació financera i dels resultats de la Societat, de conformitat amb el marc normatiu d'informació financera aplicable a l'entitat a Espanya, i del control intern que considerin necessari per a permetre la preparació de comptes anuals lliures d'incorrecció material, deguda a frau o error.

En la preparació dels comptes anuals, els administradors són responsables de la valoració de la capacitat de la Societat per continuar com a empresa en funcionament, revelant, segons correspongui, les qüestions relacionades amb l'empresa en funcionament i utilitzant el principi comptable d'empresa en funcionament excepte si els administradors tenen la intenció de liquidar la Societat o de cessar les seves operacions, o si no existeix cap altra alternativa realista.

### **Responsabilitats de l'auditor en relació amb l'auditoria dels comptes anuals**

Els nostres objectius són obtenir una seguretat raonable que els comptes anuals en el seu conjunt estan lliures d'incorrecció material, a causa de frau o error, i emetre un informe d'auditoria que conté la nostra opinió. Seguretat raonable és un alt grau de seguretat, però no garanteix que una auditoria realitzada de conformitat amb la normativa reguladora de l'activitat d'auditoria de comptes vigent a Espanya sempre detecti una incorrecció material quan existeixi. Les incorreccions poden tenir lloc per frau o error i es consideren materials si, individualment o de forma agregada, es pot preveure raonablement que influeixen en les decisions econòmiques que els usuaris prenen basant-se en els comptes anuals.

Com a part d'una auditoria de conformitat amb la normativa reguladora de l'activitat d'auditoria de comptes vigent a Espanya, apliquem el nostre judici professional i mantenim una actitud d'escepticisme professional durant tota l'auditoria. També:

- Identifiquem i valorem els riscos d'incorrecció material en els comptes anuals, a causa de frau o error, dissenyem i apliquem procediments d'auditoria per respondre a aquests riscos i obtenim evidència d'auditoria suficient i adequada per proporcionar una base per a la nostra opinió. El risc de no detectar una incorrecció material a causa de frau és més elevat que en el cas d'una incorrecció material a causa d'error, ja que el frau pot implicar col·lusió, falsificació, omissions deliberades, manifestacions intencionadament errònies, o l'elusió del control intern.
- Obtenim coneixement del control intern rellevant per a l'auditoria amb la finalitat de dissenyar procediments d'auditoria que siguin adequats en funció de les circumstàncies, i no amb la finalitat d'expressar una opinió sobre l'eficàcia del control intern de l'entitat.
- Avaluem si les polítiques comptables que s'apliquen són adequades i la raonabilitat de les estimacions comptables i la corresponent informació revelada pels administradors.
- Concloem sobre si és adequada la utilització, per part dels administradors, del principi comptable d'empresa en funcionament i, basant-nos en l'evidència d'auditoria obtinguda, concloem sobre si existeix o no una incertesa material relacionada amb fets o amb condicions que poden generar dubtes significatius sobre la capacitat de la Societat per continuar com a empresa en funcionament. Si concloem que existeix una incertesa material, es requereix que cridem l'atenció en el nostre informe d'auditoria sobre la corresponent informació revelada en els comptes anuals o, si aquestes revelacions no són adequades, que expressem una opinió modificada. Les nostres conclusions es basen en l'evidència d'auditoria obtinguda fins a la data del nostre informe d'auditoria. No obstant això, fets o condicions futurs poden ser la causa que la Societat deixi de ser una empresa en funcionament.

- Avaluem la presentació global, l'estructura i el contingut dels comptes anuals, inclosa la informació revelada, i si els comptes anuals representen les transaccions i els fets subjacents de manera que aconseguen expressar la imatge fidel.

Ens comuniquem amb els administradors de l'entitat en relació amb, entre altres qüestions, l'abast i el moment de realització de l'auditoria planificats i les troballes significatives de l'auditoria, així com qualsevol deficiència significativa del control intern que identifiquem en el transcurs de l'auditoria.

Entre els riscos significatius que han estat objecte de comunicació als administradors de l'entitat, determinem els que han estat de la major significativitat en l'auditoria dels comptes anuals del període actual i que són, en conseqüència, els riscos considerats més significatius.

Descrivim aquests riscos en el nostre informe d'auditoria llevat que les disposicions legals o reglamentàries prohibeixin revelar públicament la qüestió.

Barcelona, 23 d'abril de 2024

**Faura-Casas, Auditors Consultors, S.L.**

Núm. ROAC S0206

**Col·legi  
de Censors Jurats  
de Comptes  
de Catalunya**

**FAURA-CASAS,  
Auditors  
Consultors, S.L.**

**2024 Núm. 20/24/02937**

**IMPORT COL·LEGIAL: 96,00 EUR**

Informe d'auditoria de comptes subjecte  
a la normativa d'auditoria de comptes  
espanyola o internacional



**Pere Ruiz Espinós**

Núm. ROAC 15844

*An independent member of*

**B K R**  
INTERNATIONAL

**AIGÜES DE MANRESA, S.A.**

Comptes anuals i Informe de gestió  
Exercici 2023

**AIGÜES DE MANRESA, S.A.**

**Balanç de Situació a 31 de desembre de 2023 (en euros)**

ACTIU	Nota	Exercici 2023	Exercici 2022
<b>A) ACTIU NO CORRENT</b>		<b>48.042.839,85</b>	<b>46.035.612,23</b>
<b>I. Immobilitzat intangible</b>	<b>6.1</b>	<b>19.473.425,11</b>	<b>20.057.688,48</b>
1. Desenvolupament		687.915,15	362.458,70
2. Concessions i Drets s/béns cedits en ús		18.234.620,07	19.005.905,26
3. Patents		94.939,31	108.872,33
5. Aplicacions informàtiques		455.950,58	580.452,19
<b>II. Immobilitzat material</b>	<b>5.1</b>	<b>27.358.165,43</b>	<b>24.619.724,50</b>
1. Terrenys i construccions		5.112.811,36	5.042.350,44
2. Instal·lacions tècniques i maquinària		18.363.730,02	14.569.267,00
3. Altre immobilitzat		2.473.010,79	2.106.231,66
4. Immobilitzats en curs		1.408.613,26	2.901.875,40
<b>V. Inversions financeres a llarg termini</b>	<b>8.1 a.11</b>	<b>1.211.249,31</b>	<b>1.358.199,25</b>
1. Instruments de patrimoni		329,02	305,00
2. Crèdits a tercers		1.100.091,46	1.246.807,42
5. Altres actius financers		110.828,83	111.086,83
<b>VI. Actius per impost diferit</b>		<b>0,00</b>	<b>0,00</b>
<b>B) ACTIU CORRENT</b>		<b>14.664.834,85</b>	<b>11.208.401,01</b>
<b>II. Existències</b>		<b>1.450.096,02</b>	<b>1.114.447,08</b>
1. Comercials		70.306,41	82.551,49
2. Matèries primeres i altres aprovisionaments		990.459,86	798.377,01
3. Productes en curs i semi acabats		389.329,75	233.518,58
<b>III. Deutors comercials i altres comptes a cobrar</b>	<b>8.1 a.12</b>	<b>11.710.840,27</b>	<b>9.123.966,30</b>
1. Clients per vendes i prestacions de serveis		10.114.166,11	8.835.252,99
3. Deutors varis		310.098,53	207.812,74
4. Personal		5.165,26	3.055,61
5. Actius per impost corrent		3.572,47	1.839,48
6. Altres crèdits amb Administracions Públiques		1.277.837,90	76.005,48
<b>V. Inversions financeres a curt termini</b>	<b>8.1 a.12.</b>	<b>153.168,70</b>	<b>150.229,68</b>
2. Crèdits a curt termini		153.168,70	150.229,68
5. Altres actius financers		0,00	0,00
<b>VI. Periodificacions a curt termini</b>		<b>27.233,35</b>	<b>32.377,08</b>
<b>VII. Efectiu i altres actius líquids equivalents</b>		<b>1.323.496,51</b>	<b>787.380,87</b>
1. Tresoreria		1.323.496,51	787.380,87
<b>TOTAL ACTIU (A + B)</b>		<b>62.707.674,70</b>	<b>57.244.013,24</b>

Handwritten signatures and stamps at the bottom of the page, including a circular official stamp on the right side.



Compte de Pèrdues i Guanys a 31 de desembre de 2023 (en euros)

A) OPERACIONS CONTINUADES	Nota	2023	2022
<b>1 Import net de la xifra de negocis</b>		<b>24.651.921,62</b>	<b>21.713.519,79</b>
a) Ventes		13.087.482,10	13.113.155,32
b) Prestació de serveis		11.564.439,52	8.600.364,47
<b>2. Variació d'existències de productes acabats i en curs de fabricació</b>	<b>12.1</b>	<b>32.880,70</b>	<b>512.174,08</b>
<b>3. Treballs realitzats per l'empresa per al seu actiu</b>		<b>3.549.896,21</b>	<b>2.227.987,63</b>
<b>4. Aprovisionaments</b>		<b>(9.962.367,25)</b>	<b>(8.243.766,07)</b>
a) Consum de mercaderies	<b>12.1</b>	(4.515.559,46)	(4.466.098,42)
b) Consum de primeres matèries i altres matèries consumibles	<b>12.1</b>	(853.921,90)	(537.571,57)
c) Treballs realitzats per altres empreses		(4.592.885,89)	(3.240.096,08)
<b>5. Altres ingressos d'explotació</b>		<b>1.468.289,32</b>	<b>1.006.533,40</b>
a) Ingressos accessoris i altres de gestió corrent		549.365,94	478.185,37
b) Subvencions d'explotació incorporades al resultat de l'exercici		918.923,38	528.348,03
<b>6. Despeses de personal</b>		<b>(10.252.981,10)</b>	<b>(9.498.348,16)</b>
a) Sous, salaris i assimilats		(7.907.226,71)	(7.416.868,29)
b) Cargues socials	<b>12.2</b>	(2.345.754,39)	(2.081.479,87)
<b>7 Altres despeses d'explotació</b>		<b>(4.745.483,69)</b>	<b>(4.023.906,14)</b>
a) Serveis exteriors		(3.866.351,91)	(3.508.863,99)
b) Tributs		(411.790,31)	(382.605,80)
c) Pèrdues, deteriorament i variació de provisions per operacions comercials	<b>12.3</b>	(467.341,47)	(129.466,94)
d) Altres despeses de gestió corrent		0,00	(2.969,41)
<b>8. Amortització de l'immobilitzat</b>		<b>(5.247.561,18)</b>	<b>(4.883.485,01)</b>
<b>9. Imputació de subvencions de l'immobilitzat no financer i altres</b>	<b>10</b>	<b>1.454.835,58</b>	<b>1.322.564,14</b>
<b>11. Deteriorament i resultat per alienacions de l'immobilitzat</b>		<b>1.772,14</b>	<b>0,00</b>
b) Resultat per alienacions i altres		1.772,14	0,00
<b>12. Altres resultats</b>		<b>(96.184,84)</b>	<b>0,00</b>
<b>A.1) RESULTAT D' EXPLOTACIÓ (1+2+3+4+5+7+8+9+11+12)</b>		<b>855.017,51</b>	<b>133.273,66</b>
<b>12. Ingressos financers</b>	<b>8.2</b>	<b>88.543,98</b>	<b>32.138,92</b>
b) Valor negociables i altres instruments financers		88.543,98	32.138,92
b 2) A tercers		88.543,98	32.138,92
<b>13. Despeses financeres</b>	<b>8.2</b>	<b>(479.804,20)</b>	<b>(171.270,85)</b>
b) Deutes amb tercers		(479.804,20)	(171.270,85)
<b>16. Deteriorament i resultat per alienacions d'instruments financers</b>	<b>8.1 a.1.1</b>	<b>2,42</b>	<b>123.146,88</b>
a) Deteriorament i pèrdues		0,00	104.390,98
b) Resultats per alienacions i altres		2,42	18.755,90
<b>A.2) RESULTAT FINANCER (12 + 13 + 16)</b>		<b>(391.257,80)</b>	<b>(15.985,05)</b>
<b>A.3) RESULTAT ABANS D'IMPOSTOS</b>		<b>463.759,71</b>	<b>117.288,61</b>
<b>17. Impost sobre beneficis</b>	<b>11</b>	<b>(1.126,74)</b>	<b>0,00</b>
<b>A.4) RESULT. DEL EXERC. PROC.D' OPERACIONS CONTINUADES (A.3 + 17.)</b>		<b>462.632,97</b>	<b>117.288,61</b>
<b>B) OPERACIONS INTERROMPUDES</b>		<b>0,00</b>	<b>0,00</b>
<b>A.5) RESULTAT DE L'EXERCICI (A.4 + B)</b>		<b>462.632,97</b>	<b>117.288,61</b>



## ESTAT DE CANVIS AL PATRIMONI NET

A) Estat d'ingressos i despeses reconeguts corresponents a l'exercici acabat el 31 de desembre de 2023

			31/12/2023	31/12/2022
A)	RESULTAT DEL COMPTA DE PÈRDUES I GUANYS	NOTA	462.632,97	117.288,61
	<b>INGRESSOS I DESPESES IMPUTADES DIRECTAMENT AL PATRIMONI NET</b>			
III.	Subvencions, donacions i llegats rebuts		1.232.160,93	89.380,03
B)	Total ingressos i despeses imputats directament al patrimoni net	10	1.232.160,93	89.380,03
	<b>TRANSFERÈNCIES A LA COMPTA DE PÈRDUES I GUANYS</b>			
VIII.	Subvencions, donacions i llegats rebuts		(1.454.835,58)	(1.322.564,14)
C)	Total transferències a la compta de pèrdues i guanys	10	(1.454.835,58)	(1.322.564,14)
	<b>TOTAL D'INGRESSOS I DESPESES RECONEGUDES (A + B + C)</b>		<b>239.958,32</b>	<b>(1.115.895,50)</b>

**B) Estat total de canvis en el Patrimoni Net corresponent a l'exercici acabat el 31 de desembre de 2023**

		Capital	Reserves	Resultats d'exercicis anteriors	Resultat de l'exercici	Subv. Donacions i llegats rebuts	Total
<b>A)</b>	<b>SALDO, FINAL DE L'EXERCICI 2021</b>	2.404.000,00	17.234.474,72	-	(131.187,82)	19.346.079,28	38.853.366,18
I.	Total ingressos i despeses reconegudes			-	52.079,91	(1.500.641,53)	(1.448.561,62)
II.	Operacions amb socis o propietaris						
III.	Altres variacions del patrimoni net		-	(131.187,82)	131.187,82	-	-
<b>B)</b>	<b>Total ingressos i despeses reconegudes</b>	2.404.000,00	17.234.474,72	(131.187,82)	52.079,91	17.845.437,75	37.404.804,56
I.	Operacions amb socis o propietaris						-
II.	Altres variacions del patrimoni net						-
<b>C)</b>	<b>SALDO, FINAL DE L'EXERCICI 2022</b>	2.404.000,00	17.234.474,72	(131.187,82)	52.079,91	17.845.437,75	37.404.804,56
I.	Total ingressos i despeses reconegudes			-	117.288,61	(1.233.184,11)	(1.115.895,50)
II.	Operacions amb socis o propietaris						
III.	Altres variacions del patrimoni net		-	52.079,91	(52.079,91)	-	-
<b>D)</b>	<b>SALDO, FINAL DE L'EXERCICI 2022</b>	2.404.000,00	17.234.474,72	(79.107,91)	117.288,61	16.612.253,64	36.288.909,06
I.	Ajustos per canvis de criteri a l'exercici 2022						-
II.	Ajustos per errors de l'exercici 2022						-
<b>E)</b>	<b>SALDO AJUSTAT, INICI DE L'EXERCICI 2023</b>	2.404.000,00	17.234.474,72	(79.107,91)	117.288,61	16.612.253,64	36.288.909,06
I.	Total ingressos i despeses reconegudes			-	462.632,97	(222.674,65)	239.958,32
II.	Operacions amb socis o propietaris						
III.	Altres variacions del patrimoni net		-	117.288,61	(117.288,61)	-	-
<b>F)</b>	<b>SALDO, FINAL DE L'EXERCICI 2023</b>	2.404.000,00	17.234.474,72	38.180,70	462.632,97	16.389.578,99	36.528.867,38

Handwritten signatures and a blue circular stamp of the "COLEGIO REGISTRADO DE ASESORES JURATS DE CATALUNYA" are present at the bottom of the page.

**ESTAT DE FLUXOS D'EFFECTIU CORRESPONENTS A L'EXERCICI**  
**ACABAT EL 31 DE DESEMBRE 2023**

A)	FLUXES D'EFFECTIU DE LES ACTIVITATS D'EXPLOTACIÓ	Notes de la memòria	Exercici 2023	Exercici 2022
<b>1.</b>	<b>Resultat de l'exercici abans d'impostos</b>	<b>3</b>	<b>462.632,97</b>	<b>117.288,61</b>
<b>2.</b>	<b>Ajustos del resultat</b>		<b>4.188.583,69</b>	<b>3.556.764,84</b>
a)	Amortització de l'immobilitzat (+)	5 i 6	5.247.561,18	4.697.485,81
b)	Correccions valoratives per deteriorament (+/-)		4.621,89	12.877,94
c)	Variació de provisions (+/-)		(24,02)	29.833,30
d)	Imputació de subvencions (-)		(1.454.835,58)	(1.322.564,14)
g)	Ingressos financers (-)		(88.543,98)	(32.138,92)
h)	Despeses financeres (+)		479.804,20	171.270,85
<b>3.</b>	<b>Canvis al capital corrent</b>		<b>(2.203.138,83)</b>	<b>(867.457,64)</b>
a)	Existències (+/-)		(335.648,94)	(17.932,95)
b)	Deutors i altres comptes per cobrar (+/-)		(2.738.571,34)	(1.044.449,50)
c)	Altres actius corrents (+/-)		(2.939,02)	(197,47)
d)	Creditors i altres comptes per pagar (+/-)		865.636,53	203.504,40
e)	Altres passius corrents (+/-)		2.204,59	(14.735,77)
f)	Altres actius i passius no corrents (+/-)		6.179,35	6.353,65
<b>4.</b>	<b>Altres fluxos efectius de les activitats d'explotació</b>		<b>(391.260,22)</b>	<b>(139.131,93)</b>
a)	Pagament d'interessos (-)		(479.804,20)	(171.270,85)
c)	Cobrament d'interessos (+)		88.543,98	32.138,92
<b>5.</b>	<b>Fluxos d'efectiu de les activitats d'explotació (1 + 2 + 3 + 4)</b>		<b>2.056.817,61</b>	<b>2.667.463,88</b>
<b>B)</b>	<b>FLUXOS D'EFFECTIU DE LES ACTIVITATS D'INVERSIÓ</b>			
<b>6.</b>	<b>Pagament per inversions (-)</b>		<b>(7.289.017,97)</b>	<b>(6.542.286,51)</b>
b)	Immobilitzat intangible		(3.132.033,58)	(2.272.841,46)
c)	Immobilitzat material		(4.156.984,39)	(4.269.445,05)
<b>7.</b>	<b>Cobraments per desinversions (+)</b>		<b>250.284,10</b>	<b>785.805,83</b>
b)	Immobilitzat intangible		103.310,14	465.289,26
c)	Immobilitzat material		-	280.010,19
e)	Altres actius financers		146.973,96	40.506,38
<b>8.</b>	<b>Fluxos d'efectiu de les activitats d'inversió (6 + 7)</b>		<b>(7.038.733,87)</b>	<b>(5.756.480,68)</b>
<b>C)</b>	<b>FLUXES EFECTIUS DE LES ACTIVITATS DE FINANÇAMENT</b>			
<b>9.</b>	<b>Cobrament i pagament per instruments de patrimoni</b>		<b>1.232.160,93</b>	<b>89.380,03</b>
e)	Subvencions, donacions i llegats rebuts (+)		1.232.160,93	89.380,03
<b>10.</b>	<b>Cobrament i pagament de passiu financer</b>		<b>4.285.870,97</b>	<b>2.813.141,78</b>
a)	Emissió		8.982.133,15	3.294.183,16
2.	Deutes amb entitats de crèdit (+)		8.929.497,59	3.237.500,00
5.	Altres deutes (+)		52.635,56	56.683,16
b)	Devolució i amortització		(4.696.262,18)	(481.041,38)
2.	Deutes amb entitats de crèdit (-)		(4.639.086,39)	(473.989,63)
5.	Altres deutes (-)		(57.175,79)	(7.051,75)
<b>12.</b>	<b>Fluxos efectius de les activitats de finançament (10)</b>		<b>5.518.031,90</b>	<b>2.902.521,81</b>
<b>D)</b>	<b>Efecte de les variacions dels tipus de canvi</b>			
<b>E)</b>	<b>AUGMENT/DISMINUCIÓ NETA D'EFFECTIU O EQUIVALENTS (5 + 8 + 12 + D)</b>		<b>536.115,64</b>	<b>(186.494,99)</b>
	<b>Efectiu o equivalents al començament de l'exercici</b>		<b>787.380,87</b>	<b>973.875,86</b>
	<b>Efectiu o equivalents al final de l'exercici.</b>		<b>1.323.496,51</b>	<b>787.380,87</b>



## AIGÜES DE MANRESA, S.A.

# MEMÒRIA DE L'EXERCICI 2023

### 1. NATURALESIA I ACTIVITAT DE LA SOCIETAT

**Aigües de Manresa, SA**, fou constituïda, segons acord del Ple de l'Excm. Ajuntament de Manresa, el 31 de desembre de 1981 com Empresa Municipal Privada, subjecta a les normes establertes per la Llei de Societats de Capital i a les disposicions reguladores establertes a la Llei 7/1985, Reguladora de les Bases de Règim Local, la Llei 39/1988, reguladora de les Hisendes Locals i en el Reial Decret 781/1986, Text Refós de les Disposicions Legals en matèria de Règim Local. El seu domicili social està situat a Manresa, Plana de l'Om 6, 3r 3a.

Constitueix el principal objecte de la Societat el subministrament d'aigua potable al terme municipal de Manresa, la gestió de l'abastament als termes municipals veïns, amb els que s'hagués concertat, i la gestió dels sanejaments respectius, si s'acordés. La municipalització del servei fou aprovada per la Generalitat de Catalunya, amb Decret del 6 de novembre de 1981.

A l'exercici 2002 la Societat va ampliar el seu objecte social per incloure la possibilitat d'actuació en la totalitat del cicle de l'aigua amb la captació, emmagatzematge, tractament, conducció, distribució, evacuació, depuració, serveis de clavegueram i de reg, eliminació i comercialització de residus, així com serveis de consultoria i assistència tècnica en el cicle integral de l'aigua i el medi ambient.

La societat té consideració de mitjà propi dels ajuntaments i d'altres entitats locals de qualsevol classe que siguin aquestes, en virtut de l'article 1r.bis, apartat 2 dels seus estatuts.

Per la naturalesa i fins de la Societat i el servei que presta, no constitueix un objecte per a la mateixa l'obtenció del màxim benefici, sinó l'autofinançament del servei.

L'àmbit d'actuació global de l'Empresa comprèn el subministrament d'aigua potable als municipis de Manresa, Sant Joan de Vilatorrada, Sant Martí de Torroella (EMD), Sant Fruitós de Bages, Santpedor, Sant Salvador de Guardiola, el Pont de Vilomara i Rocafort, Rajadell, Calders, Castellfollit del Boix, Fonollosa, Castellnou de Bages, Monistrol de Calders, el nucli de Castelltallat del municipi de Sant Mateu de Bages, Navarcles, Marganell, Santa Maria d'Oló. També col·labora en la prestació del servei al municipi de Navàs. Així mateix, i per encàrrec de la Mancomunitat de Municipis del Bages pel Sanejament, l'explotació dels Sistemes de Sanejament de Manresa-Sant Joan de Vilatorrada, de Sant Fruitós de Bages-Santpedor-Navarcles, de Sant Salvador de Guardiola, del Pont de Vilomara, El Serrat (del municipi de Castellnou de Bages), de la Figuerola (del municipi de Castellnou de Bages), de Navàs (que inclou la petita planta del Muga), de la Colònia Antius pertanyent al municipi de Callús, la Rovirola, pertanyent al municipi de Santa Maria d'Oló, Fonollosa, Mirador de Montserrat pertanyent al municipi de Santpedor, Avinyó, Súria i Balsareny. També es fa l'explotació de Sanejament per encàrrec del seu respectiu ajuntament, al polígon industrial de la Pobla Nord del municipi de Súria. Es gestionen els sistemes de clavegueram de Manresa, Navarcles, Sant Fruitós de Bages, el Pont de Vilomara i Rocafort, Sant Salvador de Guardiola. Des de 1/7/2021 i per encàrrec de l'Ajuntament de Manresa es fa el manteniment preventiu i correctiu de les fonts ornamentals de la ciutat. S'ha mantingut el nivell de qualitat del servei en el conjunt d'activitats i treballs realitzats, tant pel que es refereix al subministrament d'aigua potable com a l'explotació dels sistemes de

sanejament i clavegueram, que s'han portat a terme amb unes característiques molt semblants als exercicis anteriors.

El 2021 va finalitzar els encàrrecs de col·laboració entre GIACSA i Aigües de Manresa, si bé es mantenen unes actuacions per tal de poder fer una transició tecnològica adequada i eficient fins que Giacsa disposi de la totalitat de recursos necessaris per a la prestació del servei.

També es gestiona el sistema comarcal en alta, del Bages Cardener que es va posar en servei el 2007 i, porta aigua del sistema de Manresa als sistemes dels municipis de Rajadell, Castellfollit del Boix, Sant Salvador de Guardiola, Fonollosa i Castelltallat. Des del juny 2016 també es té l'encàrrec del sistema en alta del Bages Llobregat.

Des del 25 de març de 2002 la Societat va assumir la gestió de la xarxa de clavegueram a Manresa, dins de la qual s'engloba el cobrament de la tarifa del clavegueram a través de la factura de subministrament de l'aigua potable. També gestiona els claveguerams dels municipis de Navarcles, Pont de Vilomara i Sant Fruitós de Bages.

En el Ple de data de 18 d'octubre de 2012, l'Ajuntament de Manresa va acordar resoldre el contracte de concessió administrativa de construcció i explotació del nou complex esportiu de les piscines municipals de Manresa, adjudicat en el seu dia a favor de l'entitat Club Natació Manresa i adscriure a Aigües de Manresa la gestió d'aquest equipament, en la seva condició de mitjà propi de l'Ajuntament.

L'Ajuntament aprova l'expedient administratiu de modificació de la forma de gestió del servei públic del complex esportiu de les piscines municipals de Manresa, que es venia prestant de manera indirecta a través de concessió administrativa i passa a ser gestionat de forma directa per l'entitat mercantil Aigües de Manresa, SA, en la seva condició de societat municipal de capital íntegrament públic.

A la constitució de la Societat la totalitat de les accions del capital social van ser adjudicades a l'Excm. Ajuntament de Manresa, havent quedat íntegrament desemborsades per les aportacions no dineràries efectuades, relatives a finques, béns i drets que, a la vegada, va traspasar la Junta d'Aigües Potables de Manresa a l'Excm. Ajuntament.

La Societat ve obligada a respectar determinats drets econòmics dels titulars de plomes d'aigua, recollits en l'escriptura de constitució i consistents bàsicament en els següents aspectes:

- a) Donat que la ploma garanteix un subministrament d'aigua a perpetuïtat, els plomistes abonaran únicament la fixació de la tarifa total corresponent a les despeses d'explotació i manteniment del servei.
- b) Les plomes podran ser amortitzades a sol·licitud dels plomistes per un valor calculat d'acord a la bonificació esmentada en el punt anterior, actualitzat en funció del tipus d'interès mitjà del cost dels recursos financers obtinguts per la Societat. Les plomes amortitzades es presenten dins l'epígraf de *Concessions, patents, llicències, marques i similars de les Immobilitzacions intangibles*.

En data de formulació dels presents comptes anuals, la societat no està obligada, d'acord amb el contingut de l'article 42 del Codi de Comerç, a formular comptes anuals consolidats per no ser societat dominant d'un grup de societats, ni ser la societat de major actiu a la data de primera consolidació en relació amb el grup de societats al qual pertany. Igualment, no pertany a cap grup obligat a consolidar d'acord amb l'article 42 del codi de comerç.



## **2. BASES DE PRESENTACIÓ DELS COMPTES ANUALS**

Els presents Comptes Anuals han estat obtinguts a partir dels registres comptables de la Societat i presenten la situació financera i patrimonial de l'exercici tancat a 31 de desembre de 2023, i d'acord amb les successives modificacions.

### **a) IMATGE FIDEL**

En els presents comptes anuals s'han aplicat les disposicions vigents en matèria comptable, amb l'objecte de donar la imatge fidel del patrimoni, de la situació financera i dels resultats de la Societat.

La Societat aplica el Pla General de Comptabilitat aprovat per RD 1514/2007 de 16 de novembre. Els Comptes Anuals, d'acord amb la norma primera de l'apartat de Normes d'elaboració dels comptes anuals de l'esmentat Pla General, es presenten en la seva versió normal que compren els següents estats:

- Balanç Situació
- Compte de Pèrdues i Guanys
- Estat de Canvis en el Patrimoni Net
- Estat de fluxos d'efectiu
- Memòria de l'Exercici.

### **b) PRINCIPIS COMPTABLES**

En la preparació dels Comptes Anuals, han estat aplicats els principis comptables contemplats en el Pla General de Comptabilitat vigent (Real Decret 1514/2007), i d'acord amb les successives modificacions.

### **c) COMPARACIÓ DE LA INFORMACIÓ**

Els comptes anuals dels exercicis 2023 i 2022 s'han formulat d'acord amb l'estructura establerta en el Pla General de Comptabilitat, havent seguit en la seva elaboració l'aplicació de criteris uniformes de valoració, agrupació, classificació i unitats monetàries, de forma que la informació que s'acompanya és homogènia i comparable.

### **d) ASPECTES CRÍTIQUES DE LA VALORACIÓ I ESTIMACIÓ DE LA INCERTESA**

En els comptes anuals adjunts s'han utilitzat ocasionalment judicis i estimacions realitzats per la Direcció de la Societat per quantificar alguns dels actius, passius, ingressos, despeses i compromisos que estan registrats. Bàsicament, aquestes estimacions es refereixen a:

- La vida útil dels actius materials i intangibles (Notes 4.a i 4.b)
- Les estimacions dels ingressos per subministraments pendents de facturació.
- Les estimacions de les obligacions a llarg termini amb el personal
- Les estimacions dels compromisos futurs adquirits pel subministrament d'aigües dels municipis citats en la nota 1 anterior.
- L'estimació del deteriorament de crèdit de clients.

Malgrat que aquests judicis i estimacions s'han realitzat en funció de la millor informació disponible sobre els fets analitzats al 31 de desembre de 2023, és possible que esdeveniments (fets econòmics, canvis de normativa, etc.) que puguin tenir lloc en el futur obliguin a modificar-los (a l'alça o a la baixa) en els següents exercicis, el que es portaria a terme, si s'escau, de forma prospectiva.

El resultat del Complex Esportiu de les Piscines Municipals de Manresa reflecteix la finalització de les mesures per fer front a la pandèmia i ha suposat una recuperació de persones abonades encara que no s'ha arribat als números dels 2019. Malgrat tot, la crisi, ha repercutit en un gran augment de la despesa dels

subministraments energètics. El compte de resultats adjunt incorpora una pèrdua directa derivada d'aquesta activitat de 582.756,73 euros (275.110,86 euros el 2022), sense tenir en compte les despeses d'estructura i generals imputables a aquesta activitat.

#### e) ELEMENTS RECOLLITS EN DIVERSES PARTIDES

No existeixen elements recollits en diferents partides amb l'excepció dels imports pendents de pagament dels préstecs amb entitats financeres i crèdits amb tercers, els quals estan al passiu o actiu corrent els imports amb venciment inferior a dotze mesos i en el passiu o actiu no corrent la resta de quotes vençudes.

#### f) CORRECCIÓ D'ERRORS

En el present exercici no hi ha hagut correccions d'errors.

### 3. DISTRIBUCIÓ DE RESULTATS

El Consell d'Administració proposarà a la Junta General d'Accionistes l'aprovació dels comptes anuals de l'exercici 2023, així com la distribució dels resultats següent:

BASE DE REPARTIMENT	Euros
Saldo compte de pèrdues i guanys	462.632,97
<b>Total</b>	<b>462.632,97</b>
APLICACIÓ	Euros
A reserves voluntàries	462.632,97
<b>Total</b>	<b>462.632,97</b>

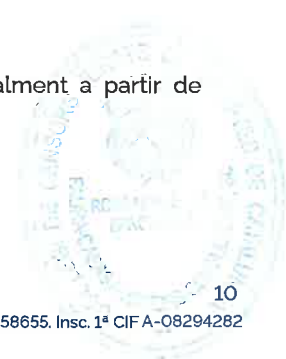
### 4. NORMES DE VALORACIÓ

Els criteris comptables que han estat aplicats en la preparació dels Comptes Anuals, són els següents:

#### A. IMMOBILITZAT INTANGIBLE

Les immobilitzacions intangibles es valoren al cost d'adquisició i s'amortitzen linealment a partir de l'exercici següent al de la seva adquisició o posada en funcionament.

Els coeficients d'amortització anuals aplicats són els següents:





CONCEPTE	COEFICIENT
a) Concessions administratives	4,15%
Concessions administratives	20%-25%
Investigació i desenvolupament	20,00%
Patents	15,00%
Drets d'ús	3% -14,5%
Aplicacions informàtiques	16, 67% -25%

a) El període de la Concessió és de 30 anys, però la posada en marxa va ser amb posterioritat, conseqüentment el percentatge d'amortització aplicat és per una vida útil de 24 anys.

A l'acord de Ple de data 18 d'octubre de 2012, l'Ajuntament de Manresa va aprovar definitivament l'expedient administratiu de modificació de la forma de gestió de la xarxa de clavegueram del municipi de Manresa, amb la finalitat que aquesta gestió fos assumida mitjançant gestió directa, per l'entitat mercantil Aigües de Manresa, S.A. en la seva condició de societat municipal de capital íntegrament públic.

Per la gestió de la xarxa, l'Ajuntament adscriu a Aigües de Manresa, SA el conjunt de béns que integren en l'actualitat la xarxa de clavegueram al municipi de Manresa, sense que aquesta circumstància comporti que aquests béns deixin de tenir la qualificació de béns de domini públic municipals adscrits a la prestació d'un servei públic, ni impliqui transmissió del domini o desafectació.

Sobre el reflex del valor dels béns adscrits a la comptabilitat d'Aigües de Manresa, SA de conformitat amb allò que estableix l'article 216 del Reglament d'obres, activitats i serveis, aprovat per Decret 179/1995, de 13 de juny, la valoració dels béns adscrits a la prestació del servei de clavegueram pot reflectir-se dins l'actiu intangible d'Aigües de Manresa.

A conseqüència d'aquest acord, l'actiu, a la rúbrica d'immobilitzat intangible, i el patrimoni net, a la rúbrica de subvencions, donacions i llegats rebuts es va incrementar en 21.123,501 euros d'acord amb la valoració tècnica realitzada. Veure **nota 10.c)**.

Fruit de l'acord de concessió administrativa del complex esportiu de les piscines municipals de Manresa, l'actiu corresponent es va incorporar a la rúbrica d'immobilitzat intangible, 7.656.904 € pels drets sobre actius cedits en ús, 3.722.401 € al patrimoni net (**nota 10 c)**, en concepte de subvencions de capital rebudes, i 3.843.543 € al passiu no corrent (veure **nota 8.1 b.1.1**) i 90.960 € al passiu corrent per les obligacions rebudes.

## B. IMMOBILITZAT MATERIAL

Els elements inclosos en immobilitzacions materials aportats en la constitució de la Societat, que ascendeixen a 2,92 milions d'euros, es presenten per l'import que figura en l'escriptura de constitució, havent-se considerat correcta la valoració dels esmentats béns, segons l'informe emès el 18 de desembre de 1981 per part de l'Enginyer Municipal de l'Excm. Ajuntament de Manresa.

Els elements adquirits amb posterioritat es presenten valorats al preu d'adquisició o cost d'instal·lació si són col·locats per la mateixa Societat que inclou el preu dels materials i la mà d'obra imputables. Addicionalment, les altes anteriors al 1996 van ser incrementades pels efectes de l'actualització legal realitzada en 1996 d'acord amb el Reial Decret Llei 7/1996, de 7 de juny (nota 5.1).

Els costos de reparació i manteniment són considerats com despeses de l'exercici.

La Societat procedeix a la immobilització de les obres realitzades a la xarxa de distribució d'aigua del terme urbà de Manresa, tant si són per l'ampliació com per la substitució i millora d'aquesta, registrant-se com "Instal·lacions tècniques", donant de baixa en aquest últim cas la xarxa substituïda. Les subvencions rebudes per aquestes substitucions s'apliquen a compensar el valor de cost de la xarxa substituïda i la resta es registra com "Altres ingressos", a l'epígraf de Subvencions, donacions i llegats rebuts, traspasant-los a resultats de l'exercici en la mateixa proporció en què s'amortitza la nova xarxa.

Els coeficients d'amortització anuals aplicats de forma lineal constant d'acord amb la vida útil estimada dels elements corresponents, a partir de l'exercici següent al de la seva adquisició, són els següents:

CONCEPTE	COEFICIENT
Construccions	2% - 10%
Instal·lacions, tècniques i maquinària	3% - 10%
Altres instal·lacions, utilatge i mobiliari	6% - 30%
Altres immobilitzats	12% - 25%

### C. ARRENDAMENTS

Els arrendaments es qualifiquen de financers sempre que les condicions dels mateixos es dedueixi que s'ha transferit substancialment tots els riscos i beneficis inherents a la propietat de l'actiu objecte. La resta d'arrendaments es registren com arrendaments operatius.

Els arrendaments financers es reconeixen a l'actiu, d'acord amb la seva naturalesa com immobilitzats immaterials o intangibles, i al passiu del balanç de situació a l'inici de l'arrendament pel valor més petit entre el valor raonable de l'actiu arrendat i el valor actual a l'inici de l'arrendament dels pagaments mínims acordats.

Les despeses derivades dels arrendaments operatius s'imputen linealment al compte de pèrdues i guanys durant la vigència del contracte amb independència de la forma estipulada pel pagament d'aquestes.

### D. INSTRUMENTS FINANCERS

D'acord amb la definició continguda en el Pla General de Comptabilitat, un instrument financer és un contracte que dona lloc a un actiu financer en una entitat i, simultàniament, a un passiu financer o a un instrument de patrimoni en una altra empresa.

Aigües de Manresa, atesa la seva naturalesa i activitat disposa dels següents instruments financers, classificats d'acord amb les categories establertes pel Pla General de Comptabilitat:



#### a) Actius Financers

- Partides a cobrar i inversions mantingudes fins al venciment

Figuren classificats en aquesta categoria, tots aquells actius recollits en el balanç de situació originats tant pels crèdits per operacions comercials, derivats de la prestació de serveis realitzada per la Societat, com els crèdits per operacions no comercials derivades d'altres operacions no vinculades directament a l'activitat de la Societat.

Aquests actius financers es registren inicialment pel seu valor raonable. Posteriorment són reconeguts a cost amortitzat. El reconeixent dels interessos meritats, en cas de produir-se, s'efectua en funció del seu tipus d'interès efectiu, i si és el cas, la provisió per deteriorament, es registra directament en el compte de pèrdues i guanys.

L'interès efectiu es correspon amb el tipus d'actualització que iguala el desemborsament inicial de l'instrument financer amb la seva totalitat de fluxos d'efectiu estimats fins al seu venciment.

- Actius financers disponibles per a la venda

Es registren en aquest epígraf els valors representatius de deute i instruments de patrimoni d'altres empreses que no han estat adquirits amb el propòsit de negociació immediata i no tenen un venciment fix.

La seva valoració es fa a valor raonable, registrant les variacions que es produeixin directament en el patrimoni net fins que l'actiu financer sigui baixa del balanç o es deteriori, moment en què l'import així reconegut s'ha d'imputar al compte de pèrdues i guanys.

- Baixa d'actius financers

Els actius financers es donen de baixa del balanç quan es transfereixen substancialment els riscos i els avantatges inherents a la propietat de l'actiu financer.

#### b) Passius Financers

- Dèbits i partides a pagar

Figuren classificats en aquesta categoria els dèbits per operacions comercials que s'originen en la compra de béns i serveis per operacions comercials derivades de l'activitat de la Societat, així com els dèbits per operacions no comercials, derivades d'altres operacions no vinculades directament a l'activitat de la Societat.

Aquests passius financers es reconeixen inicialment pel seu valor raonable de la contraprestació rebuda ajustat pels costos de transacció que els siguin directament atribuïbles, registrant-se posteriorment pel seu cost amortitzat.

- Baixa de passius financers

Els passius financers es donen de baixa del balanç quan l'obligació s'ha extingit.

### E. DEUTORS

Es registren per l'import lliurat. Tenint en compte el risc de recuperació es doten les provisions corresponents.



## F. EXISTÈNCIES

Les primeres matèries i altres aprovisionaments es presenten valorats al preu mitjà d'adquisició. Quan el valor de reposició és inferior al preu d'adquisició o hi ha riscos d'obsolescència es constitueix la provisió corresponent amb càrrec als resultats de l'exercici.

Els treballs en curs, que en general no superen els dotze mesos d'execució, inclouen l'import dels materials i la mà d'obra directa incorporats a aquests.

## G. PROVISIONS PER A PENSIONS I OBLIGACIONS SIMILARS

Es comptabilitza en aquest epígraf la provisió en concepte de premi de vinculació a l'empresa segons s'estableix al Conveni Col·lectiu d'Aigües de Manresa. L'esmentat Conveni estableix que tenen dret a aquest premi tots aquells treballadors que compleixin 25 anys d'antiguitat a l'empresa. Aquest premi equival a l'import d'una gratificació extraordinària.

## H. COMPLEMENTS DE PENSIONS

La Societat té subscrietes amb una entitat asseguradora pòlisses de vida en la modalitat d'assegurança de pensions amb els seus empleats contractats amb anterioritat a l'octubre de 1999, en què la Societat es fa càrrec del cost de les primes anuals i les registra com a despesa en el període corresponent. Addicionalment, la Societat té subscriets amb els seus treballadors fixos un Pla de Pensions d'aportació definida. Des de l'any 2012 no s'efectuen aportacions per aquest concepte.

## I. IMPOST SOBRE SOCIETATS

La Societat, com empresa 100% Municipal que gestiona la prestació de serveis municipals, gaudeix de la bonificació en la quota de l'Impost sobre Societats del 99% d'acord amb l'establert a l'art. 34 de la llei 27/2014 de 27 de novembre.

La determinació de l'Impost sobre Societats acreditat durant l'exercici, es calcula en funció del resultat de l'exercici, considerant-se les diferències existents entre el resultat comptable i el resultat fiscal.

## J. INGRESSOS I DESPESES

Es registren en funció de el corrent real de béns i serveis que representen i són, per tant, objecte de periodificació seguint el principi de meritació.

## K. PROVISIONS I CONTINGÈNCIES

Es corresponen a aquells passius que resulten indeterminats respecte al seu import o a la data en què s'han de cancel·lar i es valoren en data de tancament pel valor actual de la millor estimació possible de l'import necessari per cancel·lar o transferir a un tercer l'obligació, registrant-se els ajustos que sorgeixen per l'actualització de la provisió com una despesa financera a mesura que es merita.

#### **L. ACTUACIONS EMPRESARIALS AMB INCIDÈNCIA EN EL MEDI AMBIENT**

Els costos incorreguts en l'adquisició de sistemes, equips i instal·lacions l'objecte dels quals sigui l'eliminació, limitació o el control dels possibles impactes que pugui ocasionar el desenvolupament normal de l'activitat de la societat sobre el medi ambient, es consideren inversions en immobilitzat.

La resta de despeses relacionades amb el medi ambient, diferents de les realitzades per l'adquisició d'elements d'immobilitzat, es consideren despeses de l'exercici.

Pel que fa a les possibles contingències en matèria mediambiental que es poguessin produir, els administradors consideren que aquestes es troben suficientment cobertes amb les pòlisses d'assegurances de responsabilitat civil que la societat té subscrites.

#### **M. SUBVENCIONS, DONACIONS I LLEGATS**

Les subvencions es reconeixen inicialment pel seu valor raonable quan hi ha una seguretat raonable que la subvenció es cobrarà i que es complirà amb totes les condicions establertes, incrementant directament el patrimoni net.

Es reconeixen com a ingressos en el compte de pèrdues i guanys sobre una base sistemàtica i racional de forma relacionada amb les despeses derivades de la subvenció.

#### **N. OPERACIONES ENTRE PARTS VINCULADES**

Les operacions entre parts vinculades es comptabilitzen en el moment inicial pel seu valor raonable. Si s'escau, si el preu acordat en una operació difereix del seu valor raonable, es registra la diferència atenent la realitat econòmica de l'operació.

#### **O. PERIODIFICACIONS A CURT TERMINI**

La Societat comptabilitza com despeses avançades els pagaments a compte en concepte de Cànon pendent de meritar al tancament de l'exercici.

El compte d'ingressos avançats el componen els treballs facturats que en data de tancament es troben en curs o pendents de realitzar.



## 5. IMMOBILITZAT MATERIAL

### 5.1. Composició i Evolució del saldo.

El detall del moviment de les diverses partides incloses en aquesta rúbrica durant l'exercici, és el següent:

Concepte	Saldo a 31/12/21	Addicions	Reclassificacions	Baixes	Saldo a 31/12/22
Terrenys i béns naturals	1.537.816,04				1.537.816,04
Construccions	7.473.156,26		275.112,35		7.748.268,61
Instal·lacions tècniques i maquinària	25.429.070,92	8.742,61	4.519.839,76	(190.198,50)	29.767.454,79
Altres instal·lacions, utilatge i mobiliari	5.537.563,28	123.249,04	498.346,33		6.159.158,65
Altre immobilitzat	2.140.658,35	224.956,44			2.365.614,79
Immobilitzat en curs	2.901.875,40	3.800.036,30	(5.293.298,44)		1.408.613,26
<b>IMMOBILITZAT MATERIAL BRUT</b>	<b>45.020.140,25</b>	<b>4.156.984,39</b>	<b>-</b>	<b>(190.198,50)</b>	<b>48.986.926,14</b>
Amortització acumulada de construccions	(3.968.621,86)	(204.651,43)			(4.173.273,29)
Amortització acumulada d'instal·lacions tècniques i maquinària	(10.859.803,92)	(747.047,60)	12.928,25	190.198,50	(11.403.724,77)
Amortització acumulada d'altres instal·lacions, utilatge i mobiliari	(3.933.956,11)	(310.065,80)	(12.928,25)		(4.256.950,16)
Amortització acumulada d'altre immobilitzat	(1.638.033,86)	(156.778,63)			(1.794.812,49)
<b>TOTAL AMORTITZACIÓ ACUMULADA</b>	<b>(20.400.415,75)</b>	<b>(1.418.543,46)</b>	<b>-</b>	<b>190.198,50</b>	<b>(21.628.760,71)</b>
<b>IMMOBILITZAT MATERIAL NET</b>	<b>24.619.724,50</b>	<b>2.738.440,93</b>	<b>-</b>	<b>-</b>	<b>27.358.165,43</b>

I el del passat exercici 2022 fou:

Concepte	Saldo a 31/12/21	Addicions	Reclassificacions	Baixes	Saldo a 31/12/22
Terrenys i béns naturals	1.537.816,04				1.537.816,04
Construccions	7.292.340,14	165.090,40	15.725,72		7.473.156,26
Instal·lacions tècniques i maquinària	23.904.126,36	1.456.775,41	349.088,18	(280.919,03)	25.429.070,92
Altres instal·lacions, utilatge i mobiliari	5.416.694,26	114.315,66	6.553,36		5.537.563,28
Altre immobilitzat	1.912.301,12	228.357,23			2.140.658,35
Immobilitzat en curs	1.133.683,17	2.210.910,36	(442.718,13)		2.901.875,40
<b>IMMOBILITZAT MATERIAL BRUT</b>	<b>41.196.961,09</b>	<b>4.175.449,06</b>	<b>(71.350,87)</b>	<b>(280.919,03)</b>	<b>45.020.140,25</b>
Amortització acumulada de construccions	(3.776.119,44)	(192.502,42)			(3.968.621,86)
Amortització acumulada d'instal·lacions tècniques i maquinària	(10.218.257,85)	(715.360,34)	(203.047,60)	276.861,87	(10.859.803,92)
Amortització acumulada d'altres instal·lacions, utilatge i mobiliari	(3.783.977,21)	(353.026,50)	203.047,60		(3.933.956,11)
Amortització acumulada d'altre immobilitzat	(1.507.071,82)	(130.962,04)			(1.638.033,86)
<b>TOTAL AMORTITZACIÓ ACUMULADA</b>	<b>(19.285.426,32)</b>	<b>(1.391.851,30)</b>	<b>-</b>	<b>276.861,87</b>	<b>(20.400.415,75)</b>
<b>IMMOBILITZAT MATERIAL NET</b>	<b>21.911.534,77</b>	<b>2.783.597,76</b>	<b>(71.350,87)</b>	<b>(4.057,16)</b>	<b>24.619.724,50</b>

Els apartats de *Terrenys i béns naturals* i de *Construccions* inclouen 182,4 milers d'euros corresponents al 49% de la propietat de la finca anomenada "Estany i Parc de l'Agulla" compartida amb la Junta de la Sèquia de Manresa, aportats en la constitució de la Societat.

En l'apartat d'*Instal·lacions tècniques i maquinària*, a més de la xarxa general de distribució d'aigua, s'inclouen aquelles instal·lacions cedides per tercers a la Societat, a títol gratuït l'import de les quals és irrellevant, registrant-se la seva contrapartida comptable en l'apartat de "Subvencions, donacions i llegats" del passiu del Balanç de Situació. Les amortitzacions que es calculen sobre els esmentats elements són carregades a l'apartat indicat de *Subvencions, donacions i llegats*, no tenint cap repercussió en el compte de Pèrdues i Guanys de la Societat.

En l'apartat d'*Immobilitzat en curs*, s'inclou diverses obres d'inversió pel propi immobilitzat de la societat que han estat valorades per l'import dels materials i la mà d'obra directa, i que corresponen a obres de xarxa o equips que en data de tancament s'estaven executant i no havien entrat en servei per l'explotació.

El valor dels actius actualitzats per l'actualització de balanços realitzada en 1996 és d'1.143.287,91 euros. La dotació a l'amortització d'aquests elements realitzada en l'exercici 2023 ha estat de 3,92 milers d'euros (4,56 milers d'euros el 2022).

## 5.2. Altra informació

Al tancament de l'exercici existeixen béns totalment amortitzats, els quals es continuen utilitzant. El detall per partides comptables dels elements totalment amortitzats és el següent:

Concepte	2023	2022
Edificis i altres construccions	1.767.838,76	1.687.266,52
Instal·lacions tècniques	5.219.213,08	5.396.09,81
Maquinària	200.219,99	194.423,40
Utilitatge	662.165,69	579.244,74
Altres instal·lacions	1.366.109,17	1.237.345,76
Mobiliari	742.712,76	566.111,91
Equips informàtics	695.232,37	662.887,84
Elements de transport	690.349,93	653.202,14
<b>Total</b>	<b>11.343.841,75</b>	<b>10.976.574,12</b>

No existeixen compromisos fermes de compra ni de venda.

La societat té formalitzades pòlisses d'assegurances per cobrir els possibles riscos als quals estan subjectes els diversos elements del seu immobilitzat material, així com les possibles reclamacions que se li puguin presentar per l'exercici de la seva activitat, entenent que aquestes pòlisses cobreixen de manera suficient els riscos a què estan sotmesos.

## 6. IMMOBILITZAT INTANGIBLE

### 6.1. Composició i Evolució del saldo

El detall del moviment de les diverses partides incloses en aquesta rúbrica durant l'exercici, és el següent:

Concepte	Saldo a 31/12/22	Addicions	Baixes - Regularitzacions	Saldo a 31/12/23
Investigació i Desenvolupament	638.218,15	325.456,45		963.674,60
Concessions administratives i Drets sobre actius cedits en ús	42.228.465,30	2.889.952,86	(2.582.516,01)	42.535.902,15
Patents	525.789,34	7.851,03		533.640,37
Aplicacions Informàtiques	2.860.381,72	124.804,15	(325,00)	2.984.860,87
<b>IMMOBILITZAT INTANGIBLE BRUT</b>	<b>46.252.854,51</b>	<b>3.348.064,49</b>	<b>(2.582.841,01)</b>	<b>47.018.077,99</b>
Amortització acumulada de Investigació i Desenvolupament	(275.759,45)			(275.759,45)
Amortització acumulada de Concessions administratives i Drets sobre actius cedits en ús	(23.222.560,04)	(3.558.252,91)	2.479.530,87	(24.301.282,08)
Amortització acumulada de Patents	(438.128,23)	(31.827,47)		(469.955,70)
Amortització acumulada d'Aplicacions informàtiques	(2.258.718,31)	(238.937,34)		(2.497.655,65)
<b>TOTAL AMORTITZACIÓ ACUMULADA</b>	<b>(26.195.166,03)</b>	<b>(3.829.017,72)</b>	<b>2.479.530,87</b>	<b>(27.544.652,88)</b>
<b>IMMOBILITZAT INTANGIBLE NET</b>	<b>20.057.688,48</b>	<b>(480.953,23)</b>	<b>(103.310,14)</b>	<b>19.473.425,11</b>

I el del passat exercici 2022 fou:

Concepte	Saldo a 31/12/21	Addicions	Baixes - Regularitzacions	Saldo a 31/12/22
Investigació i Desenvolupament	605.633,09	32.585,06		638.218,15
Concessions administratives i Drets sobre actius cedits en ús	43.089.340,10	1.817.580,69	(2.678.455,49)	42.228.465,30
Patents	499.797,67	25.991,67		525.789,34
Aplicacions Informàtiques	2.569.712,68	290.669,04		2.860.381,72
<b>IMMOBILITZAT INTANGIBLE BRUT</b>	<b>46.764.483,54</b>	<b>2.166.826,46</b>	<b>(2.678.455,49)</b>	<b>46.252.854,51</b>
Amortització acumulada de Investigació i Desenvolupament	(275.759,45)			(275.759,45)
Amortització acumulada de Concessions administratives i Drets sobre actius cedits en ús	(22.243.058,55)	(3.264.018,59)	2.284.517,10	(23.222.560,04)
Amortització acumulada de Patents	(410.213,34)	(27.914,89)		(438.128,23)
Amortització acumulada d'Aplicacions informàtiques	(2.063.060,24)	(195.658,07)		(2.258.718,31)
<b>TOTAL AMORTITZACIÓ ACUMULADA</b>	<b>(24.992.091,58)</b>	<b>(3.487.591,55)</b>	<b>2.284.517,10</b>	<b>(26.195.166,03)</b>
<b>IMMOBILITZAT INTANGIBLE NET</b>	<b>21.772.391,96</b>	<b>(1.320.765,09)</b>	<b>(393.938,39)</b>	<b>20.057.688,48</b>



### Concessions Administratives

A conseqüència dels Contractes Programes signats entre Aigües de Manresa i els Ajuntaments de diversos municipis, es troba registrat com concessions administratives, els imports a recuperar mitjançant el subministrament d'aigua i explotació de clavegueram, així com les obres d'inversió compromeses amb aquests. Aquests compromisos tenen el seu reflex comptable a l'epígraf "Altres Provisions a llarg termini". Veure **nota 13.2**

Aquests imports són amortitzats linealment en el termini del contracte de concessió formalitzat.

S'inclou en l'immobilitzat intangible la concessió d'ús atorgada per l'Ajuntament de Manresa a Aigües de Manresa, S.A., corresponent a la finca identificada amb la denominació de "Can Font de la Serra", amb una superfície total de 42.629 m<sup>2</sup>, que inclou una masia i una capella, amb una superfície construïda de 1.335 m<sup>2</sup>.

El període de vigència del conveni serà de 30 anys finalitzant el 13 de desembre de 2031. Un cop finalitzat el termini, Aigües de Manresa, S.A., retornarà les instal·lacions objecte del conveni amb les millores que s'hi puguin haver introduït, sense dret a contraprestació per cap concepte.

L'import comptabilitzat en aquest concepte és d'1.556.334,44 euros.

### **6.2. Altra informació**

Al tancament de l'exercici existeixen béns totalment amortitzats, els quals es segueixen utilitzant. El detall per partides comptables dels elements totalment amortitzats és el següent:

Concepte	2023	2022
Nom comercial	275.759,45	275.759,45
Drets sobre actius cedits en ús	19.961,69	19.961,69
Plomes aigua	333.973,02	317.318,88
Aplicacions informàtiques	2.071.329,43	1.822.183,54
<b>Total</b>	<b>2.701.023,59</b>	<b>2.435.223,56</b>

## **7. ARRENDAMENTS I ALTRES OPERACIONS SIMILARS**

### **7.1. Arrendaments financers**

Sense operacions en aquesta partida.



## 7.2. Arrendaments operatius

La Societat té formalitzats diversos contractes d'arrendaments com arrendador, els quals a 31 de desembre de 2023 són considerats com cancel·lables i corresponen principalment als rëntings de vehicles industrials.

No s'ha efectuat cap operació de subarrendament.

## 8. INSTRUMENTS FINANCERS

### 8.1. Informació sobre balanç

#### a. Actius Financers

#### a.1. Actius excepte inversions en el patrimoni del grup, multigrup i associades.

#### a.1.1. Actius Financers a llarg termini:

Categoria	Instrumentos de patrimoni		Crèdits, derivats i altres		Total	
	Exercici 2023	Exercici 2022	Exercici 2023	Exercici 2022	Exercici 2023	Exercici 2022
	<b>Actius financers a cost amortitzat</b>	-	-	1.210.920,29	1.357.894,25	1.210.920,29
<b>Actius financers a cost</b>	329,02	305,00	-	-	329,02	305,00
<b>Total</b>	<b>329,02</b>	<b>305,00</b>	<b>1.210.920,29</b>	<b>1.357.894,25</b>	<b>1.211.249,31</b>	<b>1.358.199,25</b>

### Instrumentos de Patrimoni

- Projectes Territorials del Bages, S.A

L'activitat d'aquesta societat és la promoció i desenvolupament de projectes urbanístics.

La participació d'Aigües de Manresa, S.A. en aquesta empresa és d'1.264.197,39 Euros. Aquesta empresa no es considera una empresa associada perquè el control que ostentem és sobre el 8,33% del capital social i no es tenen la majoria dels drets de vots ni s'exerceix sobre la societat un control significatiu.

En data 7 d'abril de 2004 amb número de protocol 1218, es va elevar a escriptura pública davant el notari de l'Il·lustre Col·legi de Catalunya Jaime Bercovitz Rodríguez-Cano, l'acord de la Junta General Ordinària i Extraordinària celebrada el dia 11 de juny de 2003, segons la qual s'acordava augmentar el capital social de Projectes Territorials del Bages, S.A. En l'esmentada ampliació, Aigües de Manresa va subscriure 60 accions per valor de 60.000 euros i 4.200 euros de prima d'emissió.

La mercantil Projectes Territorials del Bages, S.A es troba en fase de liquidació. En base a aquesta situació es troba aprovisionada la totalitat de la inversió realitzada en aquesta societat.

### Crèdits, derivats i altres

Amb data 13 de juliol de 2018 es va signar un acord entre Bàsquet Manresa S.A.D., Foment del Bàsquet Fundació Privada i Aigües de Manresa S.A. que regula el règim de pagament i cessió del crèdit de les diverses obligacions econòmiques, establint un crèdit per import inicial d'1.182.865,68 euros amb un termini de retorn de 10 anualitats. A maig del 2022 es va signar una segona addenda entre les entitats on es va renegociar el retorn del préstec concedint una carència en la quota d'amortització del 2022. A 31 de desembre del 2023 queda un deute pendent a llarg termini de 725.540,20 euros (836.817,60 euros a l'exercici anterior) i 111.277,40 euros a curt termini (108.690,56 euros a l'exercici anterior).

Aquesta operació és el resultat dels avançaments efectuats per l'amortització del préstec atorgat a Foment del Bàsquet, Fundació Privada del que la societat es va constituir fiadora per l'acord pres en sessió de Consell d'Administració de 3 de novembre de 2011. Veure nota **13.3**

Amb data 31 de desembre de 2019 es va signar un acord entre Fundació Aigües de Manresa-Junta de la Séquia, que regula el règim de pagament del préstec concedit per contribuir al finançament del muntatge de l'exposició permanent de la "Sala de la Cinteria", per un import de 548.257,08 euros amb un termini de retorn de 15 anys. A 31 de desembre de 2022 queda un deute pendent a llarg termini de 374.551,26 euros (409.989,82 euros a l'exercici anterior) i 35.438,56 euros a curt termini (35.086,38 euros a l'exercici anterior).

#### **a.12.** Actius Financers a curt termini

Categoria	Crèdits, derivats i altres	
	Exercici 2023	Exercici 2022
<b>Actius financers a cost amortitzat</b>	10.582.598,60	9.196.351,02
<b>Total</b>	<b>10.582.598,60</b>	<b>9.196.351,02</b>

#### ➤ **Préstecs i partides a cobrar**

Corresponen al següent detall:

Concepte	Exercici 2023	Exercici 2022
Altres crèdits	153.168,70	150.229,68
Clients per ventes i prestacions de serveis (a)	10.114.166,11	8.835.252,99
Deutors varis	310.098,53	207.812,74
Personal	5.165,26	3.055,61
<b>Préstecs i partides a cobrar</b>	<b>10.582.598,60</b>	<b>9.196.351,02</b>

(a) S'inclou en aquest epígraf 448.283,43 € corresponent al deute a cobrar de Calaf, del qual s'ha iniciat un procediment judicial de reclamació del deute.

Classificació dels actius financers per venciments:

A 31 de desembre de 2023

Classe	Venciment						Total
	1 any	2 anys	3 anys	4 anys	5 anys	>5 anys	
<b>Inversions financeres</b>	<b>153.168,70</b>	<b>144.129,14</b>	<b>147.071,67</b>	<b>150.079,37</b>	<b>153.153,69</b>	<b>616.815,44</b>	<b>1.364.418,01</b>
- Instruments de patrimoni	-	-	-	-	-	329,02	329,02
- Crèdits a empreses	153.168,70	144.129,14	147.071,67	150.079,37	153.153,69	505.657,59	1.253.260,16
- Altres actius financers	-	-	-	-	-	110.828,83	110.828,83
<b>Deutors comercials i altres comptes a cobrar</b>	<b>10.429.429,90</b>	-	-	-	-	-	<b>10.429.429,90</b>
- Clients per ventes i prestacions de serveis	10.114.166,11	-	-	-	-	-	10.114.166,11
- Altres deutors	310.098,53	-	-	-	-	-	310.098,53
- Personal	5.165,26	-	-	-	-	-	5.165,26
<b>Total</b>	<b>10.582.598,60</b>	<b>144.129,14</b>	<b>147.071,67</b>	<b>150.079,37</b>	<b>153.153,69</b>	<b>616.815,44</b>	<b>11.793.847,91</b>

A 31 de desembre de 2022

Classe	Venciment						Total
	1 any	2 anys	3 anys	4 anys	5 anys	>5 anys	
<b>Inversions financeres</b>	<b>150.229,68</b>	<b>144.129,14</b>	<b>147.071,67</b>	<b>150.079,37</b>	<b>153.153,69</b>	<b>763.765,38</b>	<b>1.508.428,93</b>
- Instruments de patrimoni	-	-	-	-	-	305,00	305,00
- Crèdits a empreses	150.229,68	144.129,14	147.071,67	150.079,37	153.153,69	652.373,55	1.397.037,10
- Altres actius financers	-	-	-	-	-	111.086,83	111.086,83
<b>Deutors comercials i altres comptes a cobrar</b>	<b>9.046.121,34</b>	-	-	-	-	-	<b>9.046.121,34</b>
- Clients per ventes i prestacions de serveis	8.835.252,99	-	-	-	-	-	8.835.252,99
- Altres deutors	207.812,74	-	-	-	-	-	207.812,74
- Personal	3.055,61	-	-	-	-	-	3.055,61
<b>Total</b>	<b>9.196.351,02</b>	<b>144.129,14</b>	<b>147.071,67</b>	<b>150.079,37</b>	<b>153.153,69</b>	<b>763.765,38</b>	<b>10.554.550,27</b>

**b. Passius Financers**

**b.1. Passius financers a llarg termini:**

Categoria	Deutes amb entitats de crèdit		Altres Passius Financers		Total	
	Exercici 2023	Exercici 2022	Exercici 2023	Exercici 2022	Exercici 2023	Exercici 2022
<b>Passius financers a cost amortitzat</b>	15.420.701,82	8.772.106,25	204.596,39	208.790,99	15.625.298,21	8.980.897,24
<b>Total</b>	<b>15.420.701,82</b>	<b>8.772.106,25</b>	<b>204.596,39</b>	<b>208.790,99</b>	<b>15.625.298,21</b>	<b>8.980.897,24</b>

**b.1.1. Deutes a llarg termini amb entitats de crèdit:**

El detall de les variacions experimentades per aquesta partida en l'exercici de 2022 és el següent:

Concepte	Saldo a 31/12/22	Addicions	Traspàs	Saldo a 31/12/23
Préstec Sindicat BBVA – ICF	1.669.610,52		(131.621,48)	1.537.989,04
Préstec BBVA	401.739,68		(23.665,06)	378.074,62
Préstec Caixabank	129.582,50		(128.284,59)	1.297,91
Préstec Bankia	293.836,40		(165.430,18)	128.406,22
Préstec Liberbank	422.466,26		(139.459,35)	283.006,91
Préstec Banc Sabadell	411.589,64		(100.671,71)	310.917,93
Préstec Caixabank	1.243.281,25		(204.375,00)	1.038.906,25
Préstec Caixabank	1.312.500,00		(250.000,00)	1.062.500,00
Préstec Caixabank	2.887.500,00		(350.000,00)	2.537.500,00
Préstec Cajamar		4.129.497,59	(396.701,25)	3.732.796,34
Préstec Cajamar		4.800.000,00	(390.693,40)	4.409.306,60
	<b>8.772.106,25</b>	<b>8.929.497,59</b>	<b>(2.280.902,02)</b>	<b>15.420.701,82</b>



Els deutes amb entitats de crèdit corresponen al següent detall:

Concepte	Import inicial	Data formalització/ Subrogació	Termini	Deute a curt termini	Deute a llarg termini	Saldo a 31/12/23
Préstec Sindicat BBVA – ICF	2.956.843,50	28/9/2012	1/10/2032	130.340,61	1.537.989,04	1.668.329,65
Préstec BBVA	627.564,31	28/9/2012	21/6/2035	27.218,62	378.074,62	405.293,24
Préstec Caixabank	1.635.000,00	31/7/2014	1/8/2024	129.445,80	1.297,91	130.743,71
Préstec Bankia	1.300.000,00	25/9/2015	30/9/2025	166.458,37	128.406,22	294.864,59
Préstec Liberbank	1.100.000,00	23/12/2016	23/12/2026	139.459,35	283.006,91	422.466,26
Préstec Banc Sabadell	800.000,00	21/12/2017	31/12/2027	100.671,69	310.917,93	411.589,62
Préstec Caixabank	1.635.000,00	14/1/2020	1/2/2030	204.375,00	1.038.906,25	1.243.281,25
Préstec Caixabank	1.875.000,00	3/2/2021	1/4/2029	250.000,00	1.062.500,00	1.312.500,00
Préstec Caixabank	3.237.500,00	23/2/2022	1/4/2032	350.000,00	2.537.500,00	2.887.500,00
Préstec Cajamar	4.129.497,59	8/2/2023	8/2/2033	396.701,23	3.732.796,34	4.129.497,57
Préstec Cajamar	4.800.000,00	31/10/2023	26/10/2033	390.693,40	4.409.306,60	4.800.000,00
				<b>2.285.364,07</b>	<b>15.420.701,82</b>	<b>17.706.065,89</b>

Tots els préstecs tenen un interès variable en funció de l'euríbor. A part d'aquests saldos a curt termini també hi ha els deguts a pòlisses i altres (veure nota 9.b.2.1).

#### **b.1.2. Altres creditors a llarg termini**

El detall i moviments és el següent:

Concepte	Saldo a 31/12/22	Addicions	Baixa / Reclass a curt termini	Saldo a 31/12/23
Proveïdors per immobilitzat a ll/t	7.952,21		(7.952,21)	-
Fiances i dipòsits rebudes a ll/t	200.838,78	43.993,36	(40.235,75)	204.596,39
<b>Altres Passius Financers</b>	<b>208.790,99</b>	<b>43.993,36</b>	<b>(48.187,96)</b>	<b>204.596,39</b>

En el passat 2022 va ser:

Concepte	Saldo a 31/12/21	Addicions	Baixa / Reclass a curt termini	Saldo a 31/12/23
Deutes transformables en subvencions a llarg termini	18.977,00		(18.977,00)	-
Proveïdors per immobilitzat a ll/t	24.892,29		(16.940,08)	7.952,21
Fiances i dipòsits rebudes a ll/t	151.207,37	56.683,16	(7.051,75)	200.838,78
<b>Altres Passius Financers</b>	<b>195.076,66</b>	<b>56.683,16</b>	<b>(42.968,83)</b>	<b>208.790,99</b>

**b.2. Passius financers a curt termini:**

Categoria	Deutes amb entitats de crèdit		Altres Passius Financers		Total	
	Exercici 2023	Exercici 2022	Exercici 2023	Exercici 2022	Exercici 2023	Exercici 2022
<b>Passius financers a cost amortitzat</b>	2.306.410,85	4.655.953,02	5.290.248,53	4.407.082,41	7.596.659,38	9.063.035,43
<b>Total</b>	<b>2.306.410,85</b>	<b>4.655.953,02</b>	<b>5.290.248,53</b>	<b>4.407.082,41</b>	<b>7.596.659,38</b>	<b>9.063.035,43</b>

**b.2.1. Deutes amb entitats de crèdit a curt termini**

Els deutes amb Entitats de Crèdit a curt termini corresponen al següent detall:

Concepte	Saldo a 31/12/23	Saldo a 31/12/22
(a) Préstecs a curt termini	2.285.364,07	1.600.422,87
(b) Pòlisses de crèdit	13.131,92	3.055.530,15
Interessos de préstecs a curt termini	7.914,86	-
<b>Deutes amb entitats de crèdit curt termini</b>	<b>2.306.410,85</b>	<b>4.655.953,02</b>

- (a) El saldo de **quotes a curt termini de préstecs**, correspon a les quotes d'amortització amb venciment durant el pròxim exercici dels crèdits bancaris que han estat descrits en la nota **b.1.1** anterior.

(b) Pòlissa de crèdit

Entitat	Disposat	Límit	Venciment
CaixaBank, S.A	13.131,92	2.000.000,00	19.12.2024
Caixa d'Enginyers	0,00	2.500.000,00	19.12.2024
<b>Pòlisses de crèdit</b>	<b>13.131,92</b>	<b>4.500.000,00</b>	

**b.2.2. Altres passius financers a curt termini**

Corresponen al següent detall:

Concepte	Saldo a 31/12/23	Saldo a 31/12/22
Altres passius financers	15.047,41	25.512,49
Proveïdors i Creditors variis	4.214.742,24	3.391.042,79
Personal ( remuneracions pendents de pagament)	903.731,37	841.936,25
Acomptes rebuts per comandes	156.727,51	148.590,88
<b>Altres Passius Financers a curt termini</b>	<b>5.290.248,53</b>	<b>4.407.082,41</b>

- Classificació dels passius financers per venciments

A 31 de desembre de 2023

Classe	Venciment						Total
	1 any	2 anys	3 anys	4 anys	5 anys	>5 anys o indefinit	
<b>Deutes</b>	<b>2.321.458,26</b>	<b>2.167.299,71</b>	<b>2.086.147,41</b>	<b>1.954.225,05</b>	<b>1.932.271,30</b>	<b>7.485.354,74</b>	<b>17.946.756,47</b>
- Deutes amb entitats de Crèdit	2.306.410,85	2.167.299,71	2.086.147,41	1.954.225,05	1.932.271,30	7.280.758,35	17.727.112,67
- Altres passius financers	15.047,41	-	-	-	-	204.596,39	219.643,80
<b>Creditors comercials i altres comptes a pagar</b>	<b>5.275.201,12</b>	<b>-</b>	<b>-</b>	<b>-</b>	<b>-</b>	<b>-</b>	<b>5.275.201,12</b>
- Proveïdors	100.885,50	-	-	-	-	-	100.885,50
- Acomptes rebuts per comandes	156.727,51	-	-	-	-	-	156.727,51
- Creditors variis	4.113.856,74	-	-	-	-	-	4.113.856,74
- Personal	903.731,37	-	-	-	-	-	903.731,37
<b>Total</b>	<b>7.596.659,38</b>	<b>2.167.299,71</b>	<b>2.086.147,41</b>	<b>1.954.225,05</b>	<b>1.932.271,30</b>	<b>7.485.354,74</b>	<b>23.221.957,59</b>



A 31 de desembre de 2022

Classe	Venciment						Total
	1 any	2 anys	3 anys	4 anys	5 anys	>5 anys o indefinit	
<b>Deutes</b>	<b>4.681.465,51</b>	<b>1.630.339,44</b>	<b>1.522.651,51</b>	<b>1.364.210,72</b>	<b>1.247.239,44</b>	<b>3.216.456,14</b>	<b>13.662.362,76</b>
- Deutes amb entitats de Crèdit	4.655.953,02	1.622.387,23	1.522.651,51	1.364.210,72	1.247.239,44	3.015.617,36	13.428.059,27
- Altres passius financers	25.512,49	7.952,21				200.838,78	234.303,48
<b>Creditors comercials i altres comptes a pagar</b>	<b>4.381.569,92</b>	-	-	-	-	-	<b>4.381.569,92</b>
- Proveïdors	79.560,68	-	-	-	-	-	79.560,68
- Acomptes rebuts per comandes	148.590,88	-	-	-	-	-	148.590,88
- Creditors variïis	3.311.482,11	-	-	-	-	-	3.311.482,11
- Personal	841.936,25	-	-	-	-	-	841.936,25
<b>Total</b>	<b>9.063.035,43</b>	<b>1.630.339,44</b>	<b>1.522.651,51</b>	<b>1.364.210,72</b>	<b>1.247.239,44</b>	<b>3.216.456,14</b>	<b>18.043.932,68</b>

### 8.2. Informació relacionada amb el compte de pèrdues i guanys i el patrimoni net

El compte de pèrdues i guanys ha registrat una despesa financera de 479.804,20 € pel 2023 i de 171.270,85 € per l'exercici 2022 corresponent al meritament dels interessos dels préstecs detallats anteriorment.

Els ingressos financers calculats pel mètode del tipus d'interès efectiu han estat per un import de 88.543,98 € pel 2023 i de 32.138,92 € pel 2022.

### 8.3. Naturalesa i nivell de risc

Els préstecs estan referenciats amb actualitzacions anuals sense que existeixi cap tipus de cobertura sobre aquests.

La Societat considera que les provisions registrades cobreixen adequadament els riscos, arbitratges i altres operacions de les societats i no s'espera que dels mateixos es desprenguin passius addicionals als quals hi ha registrats.



## 9. FONTS PROPIS

La composició i moviment és la següent:

Concepte	Saldo a 31/12/22	Altes	Traspassos	Saldo a 31/12/23
Capital subscrit (a)	2.404.000,00			2.404.000,00
Reserva d'actualització (b)	1.399.551,60			1.399.551,60
Reserva legal (c)	575.995,79			575.995,79
Diferències per ajust del capital a euros	48,42			48,42
Altres reserves (d)	15.179.771,00		117.288,61	15.297.059,61
Pèrdues i Guanyos de l'exercici	117.288,61	462.632,97	(117.288,61)	462.632,97
<b>FONS PROPIS</b>	<b>19.676.655,42</b>	<b>462.632,97</b>	<b>0,00</b>	<b>20.139.288,39</b>

L'evolució del passat 2022 fou:

Concepte	Saldo a 31/12/21	Altes	Traspassos	Saldo a 31/12/22
Capital subscrit (a)	2.404.000,00			2.404.000,00
Reserva d'actualització (b)	1.399.551,60			1.399.551,60
Reserva legal (c)	575.995,79			575.995,79
Diferències per ajust del capital a euros	48,42			48,42
Altres reserves (d)	15.127.691,09		52.079,91	15.179.771,00
Pèrdues i Guanyos de l'exercici	52.079,91	117.288,61	(52.079,91)	117.288,61
<b>FONS PROPIS</b>	<b>19.559.366,81</b>	<b>117.288,61</b>	<b>0,00</b>	<b>19.676.655,42</b>

### a) Capital subscrit

El capital social és de 2.404.000,00 euros, que aporta totalment l'Ajuntament de Manresa, i estarà dividit en accions nominatives, d'una sola classe, totalment subscrites i desemborsades, 60,10 euros de valor nominal cadascuna d'elles, numerades correlativament de l'1 a 40.000, ambdós inclosos. Estaran representades per mitjà de títols, i la societat podrà emetre títols múltiples.

Les accions poden ser alienades en favor del Consell Comarcal del Bages, de la Mancomunitat de Municipis del Bages per al Sanejament, d'ajuntaments i d'altres entitats públiques, tinguin naturalesa d'administracions públiques o no. Aquests ajuntaments i entitats públiques només podran alienar les accions en favor de l'Ajuntament de Manresa al preu vigent en el moment de la venda.

En l'exercici 2018, a afectes de donar compliment als requisits legals per esdevenir mitjà propi es va procedir a la venda d'accions a alguns ajuntaments amb els quals la societat venia operant. Veure **nota 1**.

b) Reserva d'actualització

Aquesta reserva és conseqüència de les operacions d'actualització del valor de l'immobilitzat material, practicades en 1996 de conformitat amb la Llei 7/1996. Aquesta reserva podrà destinar-se a eliminar resultats comptables negatius, a augmentar el capital social de la Societat i, a partir del 31 de desembre de 2006 (deu anys a partir de la data del balanç de situació en el qual es van incorporar les operacions d'actualització), a reserves de lliure disposició. El saldo de la reserva no podrà ser distribuït, directament o indirecta, a menys que la plusvàlua s'hagi realitzat mitjançant la venda o amortització total dels elements actualitzats.

c) Reserva legal

La legislació vigent obliga a realitzar dotacions dels beneficis a la reserva legal fins que aquesta totalitzi el 20% del capital desemborsat. Aquesta reserva només serà aplicable per absorbir pèrdues en cas que no hi hagi d'altres reserves disponibles i únicament distribuïble als accionistes en cas de liquidació de la Societat i per augmentar capital fins al límit del 10% del capital ja augmentat.

d) Altres reserves

Correspon a reserves voluntàries de lliure disposició i a la reserva de capitalització.

## 10. SUBVENCIONS, DONACIONS I LLEGATS

El moviment experimentat per la partida de Subvencions, donacions i llegats correspon al següent detall:

Concepte	Saldo a 31/12/22	Addicions	Sanejament	Saldo a 31/12/23
(a) Subvencions en capital	366.596,20		(35.314,69)	331.281,51
(b) Altres ingressos	1.999.300,20	-	(87.984,22)	1.911.315,98
(c) Altres subvencions, donacions i llegats	14.246.357,24	1.232.160,93	(1.331.536,67)	14.146.981,50
<b>Total</b>	<b>16.612.253,64</b>	<b>1.232.160,93</b>	<b>(1.454.835,58)</b>	<b>16.389.578,99</b>

I el moviment de 2021 va ser:

Concepte	Saldo a 31/12/21	Addicions	Sanejament	Saldo a 31/12/22
(a) Subvencions en capital	403.221,04		(36.624,84)	366.596,20
(b) Altres ingressos	2.083.160,64	22.090,54	(105.950,98)	1.999.300,20
(c) Altres subvencions, donacions i llegats	15.359.056,07	67.289,49	(1.179.988,32)	14.246.357,24
<b>Total</b>	<b>17.845.437,75</b>	<b>89.380,03</b>	<b>(1.322.564,14)</b>	<b>16.612.253,64</b>

(a) Les "Subvencions en capital" corresponen a les obres finançades per l'Ajuntament de Manresa relacionades amb la rehabilitació de la Masia de Can Font de la Serra, segons ha estat explicat en la Nota 5 d'aquesta memòria.

(b) El concepte comptabilitzat com "altres ingressos" correspon als ingressos rebuts de tercers, en concepte de la realització d'obres sobre propi immobilitzat de la societat. Aquests imports facturats són traspassats a resultats de l'exercici, en la mateixa proporció de l'amortització de les esmentades obres. Els imports cobrats i no facturats a data 31 de desembre es troben formant part de "Deutors per subvencions concedides".

(c) Les Altres subvencions, donacions i llegats, corresponen al registre a patrimoni dels acords detallats a la **nota 4.A** per la integració del clavegueram de la xarxa del municipi de Manresa (21.123.501 €) i per la concessió administrativa del Complex Esportiu de les Piscines municipals (3.722.401 €).

## 11. SITUACIÓ FISCAL

La Societat té oberts a inspecció tributària la totalitat dels impostos relatius als quatre últims exercicis.

La conciliació del resultat comptable amb la base imposable de l'Impost sobre Societats i el càlcul de la provisió per l'esmentat impost, són les següents:

CONCEPTE	
<b>Resultat comptable abans d'impostos</b>	<b>463.759,71</b>
Diferències permanents	219.999,18
Diferències temporànies	(233.061,38)
<b>Base imposable</b>	<b>450.697,51</b>
<b>Quota íntegra 25%</b>	<b>112.674,38</b>
<i>Quota íntegra bonificada 99%</i>	<i>(111.547,63)</i>
<i>Quota íntegra no bonificada</i>	<i>1.126,74</i>
<b>Quota íntegra ajustada</b>	<b>1.126,74</b>
Deduccions	
<b>Quota líquida</b>	<b>1.126,74</b>
Retencions i pagaments a compte	<b>4.395,76</b>
<b>Quota a retornar</b>	<b>3.269,02</b>

Conciliació despesa per impost sobre societats

CONCEPTE	
<b>BAI x Tipus impositiu</b>	<b>115.939,93</b>
Diferències permanents x tipus impositiu	54.999,80
Diferències temporàries x tipus impositiu	(58.265,35)
<b>Quota íntegra</b>	<b>112.674,38</b>
Altres bonificacions	(111.547,63)
Altres deduccions	(1.126,74)
<b>Despesa per impost sobre societats</b>	<b>0,00</b>

Les rendes derivades dels serveis de competència municipal realitzats per una societat íntegrament municipal, estan bonificats a l'impost sobre societats en un 99% sobre la quota íntegra.

Les diferències permanents corresponen, principalment al donatiu atorgat a la Fundació Aigües de Manresa – Junta de la Séquia per la contribució a la seva activitat.

Les diferències temporàries corresponen, a la deducció de l'amortització i deteriorament de participades.

Reserva de capitalització: La societat té dret a una reducció en la seva base imposable equivalent al 10% de l'augment dels seus Fons Propis amb el compromís de mantenir aquest augment durant 5 anys i de dotar una reserva per l'import de la reducció.

D'acord amb el que disposa la normativa fiscal vigent, les declaracions tributàries no poden considerar-se definitivament liquidades, fins que hagi transcorregut un període de quatre anys o hagin estat objecte d'inspecció per part de l'Administració d'Hisenda. Si bé els criteris que han estat utilitzats en la preparació de les liquidacions fiscals poden no ser coincidents amb els de la Inspecció de Tributs, s'estima que els possibles recàrrecs o sancions que podrien produir-se, no serien significatius.

➤ La composició de la partida d'**Administracions Públiques deutores** és la següent:

Concepte	Exercici 2023	Exercici 2022
Actius per impost corrent	3.572,47	1.839,48
H.P. deutora per I.V.A.	1.277.837,90	76.005,48
H.P. subvencions concedides	393.169,34	51.230,93
<b>Total</b>	<b>1.674.579,71</b>	<b>129.075,89</b>

➤ La composició de la partida d'**Administracions Públiques creditores** és la següent:

Concepte	Saldo a 31/12/23	Saldo a 31/12/22
Hisenda Pública creditora per I.V.A.	-	-
Hisenda Pública creditora per I.R.P.F.	104.312,12	112.804,50
Organisme de la Seguretat Social	256.795,69	222.252,93
Conceptes d'aigua, conservació i quotes pendents de recaptar dels abonats a favor dels Ajuntaments ( excepte Manresa )	102.943,69	109.459,02
Altres imports creditors a)	179.749,74	227.279,46
<b>ADMINISTRACIONS PÚBLIQUES CREDITORES</b>	<b>643.801,24</b>	<b>671.795,91</b>

- a) En aquest apartat s'inclouen els imports recaptats als abonats dels termes municipals veïns de Manresa, amb els que la Societat té un conveni per a la gestió de l'abastament i que estaven a 31 de desembre de 2023 pendents de liquidar a l'Ajuntament corresponent. També s'inclouen els imports facturats en concepte de Cànon de l'Aigua pendent de liquidar a l'Agència Catalana de l'Aigua.

Destacar els efectes que ha tingut les disposicions de l'ACA que figuren en el Decret 5/2012 i que bàsicament impliquen l'avançament d'un trimestre en les liquidacions del cànon de l'aigua i la modificació en el criteri del càlcul dels imports a liquidar que fins ara es feia sobre la base dels imports cobrats als abonats i que, a partir de l'entrada en vigor de l'esmentat Decret, s'han de fer d'acord amb els imports facturats, amb independència de què s'hagin cobrat o no a l'abonat. És a dir, que tot el cost derivat dels impagaments passen a ser assumits per l'empresa.

## 12. INGRESSOS I DESPESES

### 12.1. Aprovisionaments

El desglossament del Consum de primeres matèries i altres matèries consumibles és el següent:

Concepte	Saldo a 31/12/23	Saldo a 31/12/22
Consum de mercaderies	4.620.345,66	4.400.999,30
Variació de les existències	(104.786,20)	65.099,12
	4.515.559,46	4.466.098,42
Consum de primeres matèries i altres matèries consumibles	828.453,58	554.267,50
Variació de les existències	25.468,32	(16.695,93)
	853.921,90	537.571,57
<b>Total consums de mercaderies</b>	<b>5.369.481,36</b>	<b>5.003.669,99</b>
Augment de productes acabats i productes en curs	32.880,70	512.174,08
<b>Total Consums</b>	<b>5.336.600,66</b>	<b>4.491.495,91</b>

### 12.2. Despeses de personal

La composició de l'apartat de *Càrregues Socials* és la següent:

Concepte	Saldo a 31/12/23	Saldo a 31/12/22
Seguretat Social a càrrec de l'empresa	2.298.378,67	2.023.918,93
Altres despeses socials	47.375,72	57.560,94
<b>ALTRES CÀRREGUES SOCIALS</b>	<b>2.345.754,39</b>	<b>2.081.479,87</b>



### 12.3. Pèrdues, deteriorament i variació de provisions per operacions comercials

El saldo de les provisions per insolvències i el seu efecte de les insolvències sobre el compte d'exploració es el següent:

	Exercici 2023	Exercici 2022
Saldo Provisions per deteriorament crèdits comercials	686.931,17	655.272,46
Total Pèrdues, deteriorament i variació de provisions per operacions comercials	(467.341,47)	(129.466,94)

## 13. PROVISIONS I CONTINGÈNCIES

### 13.1. Obligacions per prestacions a llarg termini a personal

Segons estableix el Conveni Col·lectiu d'Aigües de Manresa, al qual es troba acollit el personal de l'entitat, els treballadors que prestin serveis a l'empresa durant 25 anys tindran dret per una sola vegada en consolidar aquesta antiguitat a un premi de fidelització equivalent a l'import d'una mensualitat de la retribució anual fixa. Tanmateix, des del 2020 es genera un nou premi de vinculació als 30 anys d'antiguitat a l'empresa equivalent a una paga per la part proporcional dels 5 anys addicionals als 25 anys.

Pel que fa a l'Equipament Esportiu de la Piscina Municipal i segons el nou conveni col·lectiu autonòmic hi ha previst un premi per vinculació relacionat amb els anys d'antiguitat de personal en la data de jubilació ordinària. Aquest premi oscil·la entre una i quatre mensualitats en funció segons la seqüència següent: una per 10 anys d'antiguitat, dues amb més de 15 anys, tres amb més de vint anys i 4 amb més de 25 anys. En l'actualitat s'està estudiant desvincular aquest premi de la data de jubilació i si cal o no externalitzar-lo.

D'acord amb l'establert als esmentats Convenis, ha estat comptabilitzada una provisió per remuneracions a llarg termini al personal, per l'import acreditat a 31 de desembre de 2023 pel personal de la Societat. L'import imputat com despesa en aquest exercici ascendeix a 16.002,73 € (22.677,61 € el 2022) i s'ha liquidat per aquest concepte un import de 11.380,84 euros (9.799,67 euros el 2022). El saldo de les provisions per aquest concepte de l'exercici és de 210.379,51 euros (205.757,62 € a l'exercici anterior).

### 13.2. Altres provisions a llarg termini

La Societat ha comptabilitzat els compromisos futurs fruit dels acords establerts en els Acords (Contractes Programes fins a l'exercici anterior) signats amb els Ajuntaments per fer obres d'inversió, reposició i millores, entre d'altres. El saldo a 31 de desembre de 2023 és d'1.933.133,84 euros (1.868.800,30 euros el 2022).

D'acord amb els acords establerts, aquestes inversions s'hauran de realitzar durant el període de la concessió, fet pel qual la seva contrapartida ha estat a l'immobilitzat intangible (concessions administratives), amortitzant-se de forma lineal en el període de concessió. Aquesta provisió s'anirà cancel·lant a mesura que es vagi executant els compromisos d'inversió.



### **13.3. Garanties i avals**

- La Societat presta garantia del 49% de les obres, instal·lacions i edificis del llac i Parc de l'Agulla al préstec Sindicat CatalunyaCaixa – ICF, amb venciment 1 d'octubre de 2032. (Nota 8.b.1.1)
- La Societat presta garantia de segona càrrega del 49% de les obres, instal·lacions i edificis del llac i Parc de l'Agulla al préstec de CatalunyaCaixa, amb venciment 1 d'octubre de 2035. (Nota 8.b.1.1)

No es considera que les garanties atorgades comportin cap a la societat alguna contingència que pogués afectar els seus estats financers.

### **14. INFORMACIÓ SOBRE MEDI AMBIENT**

Les despeses i els ingressos d'activitats relacionades amb el medi ambient són únicament les derivades de l'explotació de l'estació depuradora d'aigües residuals la titularitat de la qual és de l'Agència Catalana de l'Aigua.

### **15. FETS POSTERIORIS**

Amb posterioritat al 31 de desembre de 2023, no s'ha produït cap altre fet que, per la seva importància, requereixi la modificació dels presents Comptes Anuals.



## 16. TRANSACCIONS ENTRE PARTS VINCULADES

La composició i moviment és la següent:

Administració	SALDO DEUTOR	SALDO CREDITOR	VOLUM INGRESSOS	VOLUM DESPESES
AJUNTAMENT DE MANRESA	1.429,94	0,00	237.415,59	38.697,59
AJUNTAMENT DE SANT FRUITÓS DE BAGES	-184,38	0,00	163.841,37	2.912,70
AJUNTAMENT DE SANT JOAN DE VILATORRADA	0,00	0,00	17.513,21	0,00
ENTITAT M.D.ST.MARTI TORRUELLA	0,00	0,00	986,51	0,00
AJUNTAMENT DE SANTPEDOR	3.335,63	0,00	13.288,83	3.191,00
AJUNTAMENT DE SANT SALVADOR DE GUARDIOLA	0,00	0,00	28.893,99	0,00
AJUNTAMENT EL PONT DE VILOMARA I ROCAFORT	802,63	0,00	118.800,95	0,00
AJUNTAMENT DE RAJADELL	5.803,22	0,00	36.699,16	0,00
AJUNTAMENT DE CALDERS	0,00	0,00	45.026,34	0,00
AJUNTAMENT DE CASTELLFOLLIT DEL BOIX	4.951,89	0,00	20.355,40	0,00
AJUNTAMENT DE FONOLLOSA	0,00	0,00	11.524,64	0,00
AJUNTAMENT DE CASTELLNOU DE BAGES	-5.847,25	0,00	13.630,93	0,00
AJUNTAMENT DE MONISTROL DE CALDERS	0,00	0,00	3.434,47	0,00
AJUNTAMENT DE SANT MATEU DE BAGES	0,00	0,00	6.996,22	0,00
AJUNTAMENT DE NAVARCLES	0,00	0,00	31.505,27	0,00
AJUNTAMENT DE MARGANELL	5.003,95	0,00	229.325,65	0,00
AJUNTAMENT DE SANTA MARIA D'OLÓ	27.999,90	0,00	6.202,77	0,00
MANCOM. DE MUNIC. BAGES PEL SANEJAMENT	4.849.081,23	0,00	8.281.735,01	0,00
CONSELL COMARCAL DEL BAGES	35.385,64	0,00	444.907,16	0,00
FUNDACIÓ AIGÜES DE MANRESA-JUNTA LA SÈQUIA	9.652,53	1.060,00	4.443,86	356.149,75
FOMENT REHABILITACIÓ URBANA MANRESA, S.A	0,00	0,00	27.062,70	20.166,83
MANRESANA D'EQUIPAMENTS ESCENICS, S.L	0,00	0,00	14.297,04	0,00
AJUNTAMENT DE NAVÀS	0,00	0,00	149,30	0,00
SERVEIS MUNICIPALS DE NAVÀS	433.884,79	0,00	333.816,63	0,00

En el passat 2022 va ser:

Administració	SALDO DEUTOR	SALDO CREDITOR	VOLUM INGRESSOS	VOLUM DESPESES
AJUNTAMENT DE MANRESA	7.605,65	0,00	242.621,42	216.218,52
AJUNTAMENT DE SANT FRUITÓS DE BAGES	-184,38	0,00	55.837,53	25.777,47
AJUNTAMENT DE SANT JOAN DE VILATORRADA	0,00	0,00	18.402,16	0,00
AJUNTAMENT DE SANT MARTÍ DE TORROELLA	0,00	0,00	0,00	0,00
AJUNTAMENT DE SANTPEDOR	3.318,23	0,00	14.881,38	2.633,00
AJUNTAMENT DE SANT SALVADOR DE GUARDIOLA	0,00	4.080,44	22.471,23	0,00
AJUNTAMENT EL PONT DE VILOMARA I ROCAFORT	15.998,78	0,00	27.913,19	0,00
AJUNTAMENT DE RAJADELL	0,00	0,00	1.433,56	0,00
AJUNTAMENT DE CALDERS	0,00	0,00	15.752,55	0,00
AJUNTAMENT DE CASTELLFOLLIT DEL BOIX	4.951,89	0,00	32.389,97	0,00
AJUNTAMENT DE FONOLLOSA	0,00	0,00	3.656,52	0,00
AJUNTAMENT DE CASTELLNOU DE BAGES	11.355,38	0,00	26.627,47	0,00
AJUNTAMENT DE MONISTROL DE CALDERS	0,00	0,00	3.646,57	0,00
AJUNTAMENT DE SANT MATEU DE BAGES	0,00	0,00	20.289,29	0,00
AJUNTAMENT DE NAVARCLES	0,00	0,00	81.089,26	0,00
AJUNTAMENT DE MARGANELL	0,00	0,00	24.125,94	0,00
AJUNTAMENT DE SANTA MARIA D'OLÓ	27.999,90	0,00	3.233,83	0,00
MANCOM. DE MUNIC. BAGES PEL SANEJAMENT	2.844.964,06	0,00	5.287.633,79	0,00
CONSELL COMARCAL DEL BAGES	45.246,28	0,00	343.123,81	0,00
GIAC, S.A	112.497,57	847,00	637.303,45	847,00
FUNDACIÓ AIGÜES DE MANRESA-JUNTA LA SÈQUIA	61,23	38.510,00	5.544,69	480.415,50
FOMENT REHABILITACIÓ URBANA MANRESA, S.A	0,00	0,00	25.675,49	21.391,18
MANRESANA D'EQUIPAMENTS ESCENICS, S.L	0,00	0,00	8.730,53	0,00
AJUNTAMENT DE NAVÀS	0,00	0,00	7.610,75	0,00
SERVEIS MUNICIPALS DE NAVÀS	201.437,72	0,00	257.506,01	0,00
<b>TOTAL</b>	<b>3.275.252,31</b>	<b>43.437,44</b>	<b>7.167.500,39</b>	<b>747.282,67</b>

- **Remuneracions als membres del Consell d'Administració**

La condició de membre del Consell d'Administració de la Societat no atorga dret explícit a cap classe de remuneració, ja que els esmentats càrrecs es caracteritzen per ser a títol gratuït i per la pertinença dels consellers a determinades entitats públiques, cíviques o econòmiques de la comarca o a la plantilla de la Societat, en el cas del representant dels treballadors, el qual només acredita el sou que prové de la relació laboral que manté amb aquesta.

Als efectes del que estableix l'article 229 i següents del TRLSC de 2 de juliol de 2010, els Administradors de la Societat manifesten que no s'han produït situacions de conflicte d'interès.

La societat ha pagat a l'exercici 2023 un import de 4.000,00 euros (mateix import l'exercici anterior) en concepte de prima d'assegurances de responsabilitat civil consellers i Directius.

- **Retribució de l'alta Direcció**

La remuneració dels membres de l'alta Direcció ha estat 183.366,88 € pel present exercici (220.483,72 € pel 2022), inclòs el cost de Seguretat Social.

## 17. ALTRA INFORMACIÓ

- **Plantilla mitjana**

El nombre mitjà de persones empleades durant l'exercici, classificades per llocs de treball, és el següent:

Concepte	Exercici 2023		Exercici 2022	
	Dones	Homes	Dones	Homes
Alta Direcció	0	1	0	2
Direcció	1	3	1	3
Tècnics	24	30	25	31
Administratius	18	15	17	14
Administratius amb una discapacitat >33%	0	3	0	3
Professionals ofici	29	63	29	64
Professionals ofici amb una discapacitat >33%	0	2	0	2
Coman. Intermig prof. ofici	4	13	4	12
<b>Total</b>	<b>76</b>	<b>130</b>	<b>76</b>	<b>131</b>

- **Retribució dels auditors**

Els honoraris corresponents a l'auditoria de comptes anuals de l'exercici 2023 són de 21.200,00 euros (15.000,00 euros el 2022), i per altres serveis 2.758,78 euros el 2022 (11.535,20 euros el 2022).

- **Mitjà propi**

D'acord amb l'article 32 de la Llei 9/2017, de 8 de novembre, de contractes del sector públic, per la qual es transposen a l'ordenament jurídic espanyol les directives del Parlament Europeu i del Consell 2014/23/UE i 2014/24/UE, de 26 de febrer de 2014, la Societat és considerada Mitjà Propi respecte de dos o més poders adjudicadors tenint en compte que compleixen els requisits establerts en la Llei esmentada.

En l'exercici 2023 la Societat compleix amb el que estableix l'esmentat article, com també els dos exercicis anteriors, d'acord amb el següent detall:

	2023	2022	2021
1 - Ingressos	26.120.210,94 €	22.720.053,19 €	22.002.060,74 €
2 - Total encàrrecs poders adjudicadors	25.564.925,66 €	21.764.395,07 €	21.110.163,59 €
% poders adjudicadors (2/1)	97,87%	95,79%	95,95%

- **Ajornaments de pagament efectuats als proveïdors durant l'exercici segons llei 5/2010 de 5 de juliol 2010**

D'acord amb la normativa vigent, s'adjunta la informació tramesa a l'ajuntament sobre els pagaments als proveïdors.

	PAGAMENTS REALITZATS EN EL PERÍODE					FACTURES PENDENTS DE PAGAMENT FINAL PERÍODE				
	Període Legal			Fora Període Legal		Període Legal			Fora Període Legal	
	PMP	Nº PAG.	Import Total	Nº PAG.	Import Total	PMP	Nº PAG.	Import Total	Nº PAG.	Import Total
Aprovisionament i altres despeses explotació.	24,28	7.897	16.864.458	2272	2.726.984	12,21	436	1.911.478	0	0
Adquisició immobilitzat	35,11	705	2.779.665	283	1.133.474	16,02	48	152.318	0	0
Sense discernir	0	0	0	0	0	0	0	0	0	0
<b>TOTAL</b>	<b>26,08</b>	<b>8.602</b>	<b>19.644.123</b>	<b>2.555</b>	<b>3.860.458</b>	<b>12,50</b>	<b>484</b>	<b>2.063.797</b>	<b>0</b>	<b>0</b>

## 18. INFORMACIÓ SEGMENTADA

- **Import net de la xifra de negocis**

Els ingressos relacionats amb el servei d'aigua es corresponen en 10.907.670,26 euros (10.769.010,86 euros el 2022), el clavegueram en 2.140.612,38 euros (2.139.722,67 € el 2022) i la venda d'energia en 173.566,46 euros (213.189,20 euros el 2022).



La facturació per explotació d'EDARS i la planta de compostatges, per import de 7.665.466,25 euros el 2023 (5.261.211,23 euros el 2022), en concepte de repercussió dels costos derivats de la concessió del servei d'evacuació i tractament d'aigües residuals en les plantes depuradores.

Els ingressos derivats de la realització per a tercers d'obres i instal·lacions per un import de 756.431,87 euros el 2023 (665.160,87 euros el 2022).

La facturació realitzada als Ajuntaments dels municipis amb els que la Societat realitza la gestió indirecta de l'explotació o a través de Giacsa del servei d'abastament d'aigua, per un import de 729.451,56 euros el 2023 (578.757,35 euros el 2022).

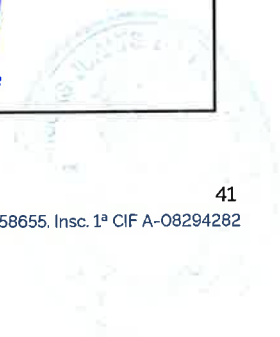
Els ingressos derivats per quotes d'abonats de la piscina municipal per un import d'1.550.808,45 euros el 2023 (1.262.243,73 euros el 2022).

Altres ingressos inclouen oficina tècnica i laboratori per 314.619,77 euros (380.291,66 euros el 2022).

Comptes Anuals formulats a Manresa el 27 de març de 2024.

Signatura dels consellers/res, d'acord amb l'article 253 del TRLSC RDL1/2010:

<p>MARC ALOY GUÀRDIA</p> 	<p>RAMON BACARDIT REGUANT</p> 
<p>RAMON CABALLOL TEIXIDOR</p> 	<p>ENRIC CASASAYAS FORNELL</p> 
<p>AGUSTÍ COMAS GUITÓ</p> 	<p>JAUME ESPINAL FARRÉ</p> 
<p>LAURA GRAU BRAQUETS</p> 	<p>ELOI HERNÁNDEZ MOSELLA</p> 
<p>POL HUGUET ESTRADA</p> 	<p>MARIANA ROMERO SALGUERO</p> 
<p>JORDI SOLERNOU VILALTA</p> 	<p>JORDI TRAPÉ ÚBEDA</p> 
<p>ANTONI JOSEP VALENTÍ MOLL</p> 	<p>JOAN VILA MARTA</p> 



# INFORME DE GESTIÓ

## EXERCICI 2023

### 1 Àmbit d'actuació

L'àmbit d'actuació global de l'Empresa comprèn el subministrament d'aigua potable als municipis de Manresa, Sant Joan de Vilatorrada, Sant Martí de Torroella (EMD), Sant Fruitós de Bages, Santpedor, Sant Salvador de Guardiola, el Pont de Vilomara i Rocafort, Rajadell, Calders, Castellfollit del Boix, Fonollosa, Castellnou de Bages, Monistrol de Calders, el nucli de Castelltallat del municipi de Sant Mateu de Bages, Navarcles, Marganell, Santa Maria d'Oló. També col·labora en la prestació del servei al municipi de Navàs. Així mateix, i per encàrrec de la Mancomunitat de Municipis del Bages pel Sanejament, l'explotació dels Sistemes de Sanejament de Manresa-Sant Joan de Vilatorrada, de Sant Fruitós de Bages-Santpedor-Navarcles, de Sant Salvador de Guardiola, del Pont de Vilomara, El Serrat (del municipi de Castellnou de Bages), de la Figuerola (del municipi de Castellnou de Bages), de Navàs (que inclou la petita planta del Mujal), de la Colònia Antius pertanyent al municipi de Callús, la Rovirola, pertanyent al municipi de Santa Maria d'Oló, Fonollosa, Mirador de Montserrat pertanyent al municipi de Santpedor, Avinyó, Súria i Balsareny. També es fa l'explotació de Sanejament per encàrrec dels seu respectiu ajuntament, al polígon industrial de la Pobla Nord del municipi de Súria. Es gestionen els sistemes de clavegueram de Manresa, Navarcles, Sant Fruitós de Bages, el Pont de Vilomara i Rocafort, Sant Salvador de Guardiola. Des de l'1/7/2021 i per encàrrec de l'Ajuntament de Manresa es fa el manteniment preventiu i correctiu de les fonts ornamentals de la ciutat. S'ha mantingut el nivell de qualitat del servei en el conjunt d'activitats i treballs realitzats, tant pel que es refereix al subministrament d'aigua potable com a l'explotació dels sistemes de sanejament i clavegueram, que s'han portat a terme amb unes característiques molt semblants als exercicis anteriors.

Aigües de Manresa és "servei tècnic i mitjà propi" de cada Ajuntament. Per adequar la figura del servei tècnic i mitjà propi al nou marc legislatiu s'ha portat a terme diverses actuacions reglamentàries entre les quals destaca la participació en l'accionariat i en els òrgans de decisió de l'empresa de les diferents Administracions a qui Aigües de Manresa presta servei.

El 2021 va finalitzar els encàrrecs de col·laboració entre GIACSA i Aigües de Manresa, si bé es mantenen unes actuacions per tal de poder fer una transició tecnològica adequada i eficient fins que Giacsa disposi de la totalitat de recursos necessaris per la prestació del servei.

S'ha continuat amb la gestió del sistema comarcal en alta del Bages Cardener que es va posar en servei el 2007 i, porta aigua del sistema de Manresa als sistemes dels municipis de Rajadell, Castellfollit del Boix,



Sant Salvador de Guardiola, Fonollosa i Sant Mateu de Bages. En aquest darrer municipi la connexió és als sistemes de Castelltallat i de la SAT de Sant Mateu.

El 17 de gener de 2020, es va adjudicar el contracte del servei de subministrament, manteniment i control per a l'abastament d'aigua potable en alta Bages-Llobregat, a Aigües de Manresa. El contracte tenia una durada d'un any, amb possibilitat de realització de tres pròrrogues d'un any cadascuna. En data 20 de febrer de 2020 es va signar el contracte per un període d'un any. La data d'inici de la prestació de servei va ser el 4 de març de 2020. En data 7 de desembre de 2022 es notifica la pròrroga per un any del contracte de servei. La prestació d'aquest servei té com a finalitat la potabilització de l'aigua captada i el seu subministrament als municipis connectats d'acord amb les seves necessitats. L'abastament en alta comprèn els termes municipals de Sallent, Avinyó, Artés i Calders i l'aigua a subministrar prové del riu Llobregat a través de la Séquia de Manresa, on se situa la captació del sistema.

## 2. Compromís social

Aigües de Manresa, S.A., està compromesa amb les persones en situació de risc residencial i per això durant l'exercici 2023 ha aplicat diferents mesures d'atenció solidària a persones físiques i unitats familiars en situació de pobresa energètica relacionada amb el subministrament bàsic d'aigua, en les diferents poblacions on realitza el servei.

L'import anual i els beneficiaris dels ajuts a través del Fons o tarifa social han estat durant l'exercici 2023 els següents:

	Abonat Bonificats	Consum i Quota d'Aigua i Bonificat	Clavegueram Bonificat
Manresa	1.751	139.975,11 €	44.761,72 €
Sant Joan de Vilatorrada	38	950,66 €	
Sant Fruitós de Bages	23	796,01 €	254,72 €
Sant Salvador de Guardiola	28	2.714,45 €	678,61 €
Fonollosa	6	858,73 €	
Marganell	6	568,41 €	
<b>TOTAL</b>	<b>1.852</b>	<b>145.863,37 €</b>	<b>45.695,05 €</b>

El nombre d'abonats domèstics pels quals s'ha iniciat l'expedient de tall d'aigua durant l'any 2023 ha estat 4.251 (4.222 al 2022) per un import d'1.018.822,64 € (1.063.859,18 € al 2022). El nombre de talls autoritzats i portats a terme han estat 130 (306 al 2022) per un import de 37.384,79 € (106.876,06 € al 2022).



### 3. Consum d'aigua

Al llarg de l'any 2023 el total d'aigua potable facturada per Aigües de Manresa, S.A., en m<sup>3</sup>, es detalla en el següent quadre:

MUNICIPI	CONSUM FACTURAT 2022	CONSUM FACTURAT 2023	DESV. vs 2022
1 MANRESA	4.117.571	4.005.046	-2,73%
11 SANT JOAN DE VILATORRADA	639.561	574.338	-10,20%
12 SANT MARTI DE TORROELLA	86.555	84.935	-1,87%
13 SANT FRUITOS DE BAGES	716.233	647.512	-9,59%
15 SANTPEDOR	647.876	594.693	-8,21%
16 CASTELLNOU DE BAGES	107.859	97.542	-9,57%
17 SANT SALVADOR DE GUARDIOLA	225.828	214.874	-4,85%
21 EL PONT DE VIOMARA	199.180	187.349	-5,94%
23 RAJADELL	63.272	58.515	-7,52%
24 CALDERS	97.754	87.085	-10,91%
25 NAVARCLES	348.868	340.065	-2,52%
26 NAVÀS	384.843	364.101	-5,39%
29 MONISTROL DE CALDERS	54.612	54.238	-0,68%
30 FONOLLOSA	136.801	142.544	4,20%
31 CASTELLFOLLIT DEL BOIX	32.257	33.156	2,79%
35 CASTELLTALLAT	21.074	19.760	-6,24%
36 SANTA MARIA D'OLÓ	51.187	65.728	28,41%
37 MARGANELL	23.818	22.300	-6,37%
<b>Total general</b>	<b>7.955.149</b>	<b>7.593.781</b>	<b>-4,54%</b>

### 4. Canvis en els aforaments

Continuant amb la política de canvi gradual del sistema d'aforament al de comptador, des de l'últim informe de gestió presentat s'han retirat 8 subministraments per clau d'aforament que han passat al sistema de comptador. També s'han eliminat 10 subministraments per aforament per baixa total de l'abastament. La variació neta total de les plomes d'aigua, considerant les baixes i les modificacions registrades, ha representat una disminució total de 9 plomes. A 31 de desembre de 2023 el nombre de subministraments per aforament és de 396 amb un total contractat de 256 plomes d'aigua.

## 5. Nombre d'usuaris

A 31 de desembre de 2023, el nombre d'usuaris d'Aigües de Manresa, S.A. és:

MUNICIPI	2022			2023			Var.
	Abonats	Protecció contraincendis	TOTAL 2022	Abonats	Protecció contraincendis	TOTAL 2023	
01 MANRESA COMPTADOR	39.286	855	40.141	39.552	854	40.406	0,66%
01 MANRESA AFORAMENTS	417		417	399		399	-4,32%
11 SANT JOAN DE VILATORRADA	4.807	51	4.858	4.892	57	4.949	1,87%
12 SANT MARTÍ DE TORRUELLA	114	1	115	114	1	115	0,00%
13 SANT FRUITÓS DE BAGES	4.477	201	4.678	4.515	203	4.718	0,86%
15 SANTPEDOR	3.599	65	3.664	3.620	67	3.687	0,63%
16 CASTELLNOU DE BAGES	718	3	721	722	3	725	0,55%
17 SANT SALVADOR DE GUARDIOLA	1.521	21	1.542	1.624	22	1.646	6,74%
21 PONT DE VILOMARA I ROCAFORT	1.956	16	1.972	1.978	16	1.994	1,12%
23 RAJADELL	338		338	343		343	1,48%
24 CALDERS	606		606	610	1	611	0,83%
25 NAVARCLES	2.924	14	2.938	2.956	16	2.972	1,16%
26 NAVÀS	3.189	18	3.207	3.212	19	3.231	0,75%
29 MONISTROL DE CALDERS	526		526	525		525	-0,19%
30 FONOLLOSA	810		810	816	1	817	0,86%
31 CASTELLFOLLIT DEL BOIX	281		281	286		286	1,78%
35 CASTELLTALLAT	55		55	56		56	1,82%
35 SANTA MARIA D'OLÓ	525		525	529		529	0,76%
37 MARGANELL	222		222	222		222	0,00%
<b>Total general</b>	<b>66.371</b>	<b>1.245</b>	<b>67.616</b>	<b>66.971</b>	<b>1.260</b>	<b>68.231</b>	

## 6. Reparació d'averies de la xarxa de distribució

Pel que fa a la reparació d'averies a la xarxa de distribució, en els aforaments i en els aparells mesuradors, durant l'any 2023 s'han executat les següents actuacions:

MUNICIPI	AVARIES
01 MANRESA	791
11 SANT JOAN DE VILATORRADA	110
12 SANT MARTÍ DE TORRUELLA	14
13 SANT FRUITÓS DE BAGES	164
15 SANTPEDOR	57
16 CASTELLNOU DE BAGES	58
17 SANT SALVADOR DE GUARDIOLA	187
21 PONT DE VILOMARA I ROCAFORT	154
23 RAJADELL	72
24 CALDERS	35
25 NAVARCLES	145
26 NAVÀS	153
29 MONISTROL DE CALDERS	51
30 FONOLLOSA	153
31 CASTELLFOLLIT DEL BOIX	46
35 CASTELLTALLAT	21
36 SANTA MARIA D'OLÓ	35
37 MARGANELL	64
<b>Total general</b>	<b>2.310</b>

## 7. Explotació de les estacions depuradores d'aigües residuals i estacions de bombament

Aigües de Manresa per encàrrec de la Mancomunitat de Municipis del Bages pel Sanejament gestiona les EDARS de Manresa i Sant Joan de Vilatorrada, Sant Fruitós de Bages, Santpedor i Navarcles, Navàs, Sant Salvador de Guardiola, el Pont de Vilomara, el Serrat (Castellnou de Bages), la Figuerola (Castellnou de Bages), El Mujal, La Roviola (Santa Maria d'Oló), Antius, Fonollosa, Avinyó, Balsareny i Súria i per encàrrec dels ajuntaments corresponents les EDAR de la Guia, Viladordis, i el Mirador de Montserrat, així com l'EDAR del polígon industrial de la Pobla Nord del municipi de Súria. A continuació es detallen l'evolució i les principals actuacions que s'han portat a terme el 2023:

En el sistema de sanejament de Manresa/Sant Joan de Vilatorrada, el funcionament dels col·lectors generals i el de l'EDAR ha estat, en general bo. Es continua amb l'esvoranc al vial de la planta i, per tant, es manté l'accés a la zona de fangs pel vial provisional. A causa del risc d'esfondrament del canal on hi ha l'esvoranc s'ha delimitat la zona i no s'hi pot accedir.

Pel que fa al sistema de Navarcles-Sant Fruitós-Santpedor, el funcionament ha estat bo.

La facturació per les reposicions i millores de les plantes ha estat de 2.609.646,09 € més IVA, per l'annex 8 inclòs en el conveni ELA un import de 67.803,62 € i per altres projectes no inclosos en el conveni ELA

63.829,53 euros. Les principals actuacions s'han centrat a l'EDAR de Manresa – Sant Joan de Vilatorrada i a l'EDAR Navarcles-Sant Fruitós-Santpedor. Les actuacions de més import de la primera EDAR han estat l'aïllament tèrmic dels digestors, la reparació i impermeabilització del digestor 1, l'inici de les obres de la construcció del bypass a l'entrada de l'EDAR i l'inici de la reforma de la línia de biogàs. Pel que fa a l'EDAR de Navarcles-Sant Fruitós-Santpedor les actuacions més destacades han estat l'aïllament tèrmic del digestor, la substitució de la canonada d'impulsió de Navarcles fase II i III i la instal·lació de plaques fotovoltaïques per a l'autoconsum.

Aigües de Manresa va continuar participant en la Xarxa de vigilància de la SARS-CoV2 en les estacions depuradores d'aigües residuals de Catalunya, amb l'objectiu d'aportar dades significatives de l'evolució de la contaminació vírica en la població.

## 8. Laboratori

El laboratori disposa, des del 30 de juliol de 1998, del sistema de qualitat segons certificació ISO 9001. També és, des del 17 de novembre de 1995, Laboratori de salut ambiental i alimentària, Autoritzat i Registrat amb número de registre LSAA-074-95, segons Decret 43/2012, de 24 d'abril dels laboratoris de salut ambiental i alimentària i dels laboratoris de control oficial i, des del 10 de gener de 2018, Laboratori habilitat per l'oficina d'acreditació conforme al Decret 60/2015 com a Entitat Col·laboradora de Medi Ambient de la Generalitat de Catalunya, en el camp [LAI]-AIG-LAR. L'activitat de l'analítica de les aigües, tant d'aigua de consum, continental, residual, i també de fangs i compost de depuradora ha comportat l'anàlisi d'un total de 13.105 mostres que han representat la determinació d'un total de 101.902 paràmetres amb el següent repartiment:

2023	Mostres	Paràmetres	P/M
Depuració	6.011	29.214	4,9
Control abocaments	289	1.709	5,9
Aigües de consum	5.758	3.311	5,8
Extern	421	2.460	5,8
Mancomunitat	225	498	2,2
Altres	198	858	4,3
Piscines Municipals	203	985	4,9
<b>TOTAL</b>	<b>13.105</b>	<b>68.835</b>	<b>5,3</b>

## 9. Xarxa de distribució

Pel que fa a les inversions, el total de conduccions col·locades a Manresa durant l'exercici, ha estat de:

MATERIAL	DIAMETRES	LLARGADES
POLIETILÈ	=< 1"	24,38
	> 1" < 2"	77,89
	2"	2.302,27
	75	166,48
	90	665,08
	110	741,39
	125	0,00
	140	0,00
	160	0,00
	180	7,76
FOSA	80	0,86
	100	17,07
	125	0,00
	150	827,77
	200	283,04
	250	494,86
	300	12,08
	350	0,00
	400	3,59
	450	97,37
	500	443,11
	600	160,88
	700	0,00
800	0,00	
<b>FORMIGÓ ARMAT</b>	1000	499,16
		<b>6.825,04</b>

S'han portat a terme actuacions a la xarxa de distribució de Manresa en els carrers: Avinguda Països Catalans cruïlla amb Joan Fuster, carretera Pont de Vilomara, carretera Cardona, carrer Serret i Arboç cruïlla amb carrer Barcelona, carrer Torroella i Lemerz, Passieg del Riu, avinguda de les Bases, carrer Rosa Sensat a la zona de l'IES Guillem Catà, carrer Ferrer Vidal, Cal Xic i Cal Vila a la zona del Poal, Cal Serra i Cal Llac a la zona de Viladordis, Plaça Catalunya, carrer Tres Roures, Cervantes, Casa Les Pedreres a Viladordis, Camí de l'Església a Viladordis, Cal Catllar, carrer Ausiàs March, Avinguda Tudela cruïlla amb carrer Santiago Rusiñol, carrer Sabadell, carrer Sant Andreu i carrer Hospital, Font dels Capellans, Camí vell de Santpedor, carrer Albar Alto, camí del Suanya, Avinguda Pirelli, carrer Sant Cristòfol, Pau Miralda, Plaça Mossen Planes amb carrer Súrria, carretera de Manresa a Sant Joan, Concòrdia, carrer Nou, carrer Germà Isidre, Gaudí, Primer de Maig, Cos, camí de la Torre Santa Caterina, Can Font serra i cal Farré a la zona del Poal, Can Poc Oli a la zona dels Comtals, carrer Doctor Esteve, carrer Sant Llatzer, Major, carrer del Bruc, plaça de la Creu, Ca l'Estevet a la barriada Corrons i carrer Creu Guixera.

Pel que fa a actuacions en el clavegueram del municipi de Manresa, s'han dedicat a inversió 1.686.800,86 €. Les actuacions s'han dirigit a la renovació i millores en el clavegueram a l'avinguda dels Països Catalans a la zona dels Trullols, als carrers Creu Guixera, Viladordis, Bruc, a la barriada del Guix, carrer Font del Gat, passatge Sant Jordi, Sant Valentí, Orenetes, Plaça Mil·lenari, carrer Marcos Redondo, Passatge Santa Llúcia, carrer Sant Bartomeu, Puigterrà de Dalt, carretera Pont de Vilomara, carrer Florida, Sant Llorenç de Brindisi, Martí Pol i passatge Tudela, Abat Oliva i carrer Súria, carrer Berga, carrer Torrent, Abat Oliva, carrer del Bruc, Creu Guixera, Infants, zona Sol i Aire, carrer Peix, Verge de l'Alba, Cardener. També s'han efectuat actuacions d'inspecció, reparació i manteniment de la xarxa.

Pel que fa a les actuacions en els sistemes de clavegueram dels municipis de la rodalia, s'ha actuat a Navarcles en la renovació del clavegueram del carrer Montserrat, carrer Santpedor, avinguda piscines i esports, carrer Sardana i carrer Girona. A Sant Fruitós de Bages s'ha actuat en la renovació del clavegueram dels carrers Padró, Berga, Verge del Pilar, carretera de Vic, carrer Comtes de Barcelona, Avinguda Brucardes i carrer Bon Temps, Galilleu, Jaume Balmes, Collbaix, Ambika i Ginesta. Al Pont de Vilomara i Rocafort s'ha treballat en la millora del clavegueram al carrer 4 de la urbanització Marquet Paradís. A Sant Salvador de Guardiola s'ha treballat en la renovació del clavegueram als carrers Marganell, Manresa i Graell.

## 10. Piscines Municipals

Aigües de Manresa gestiona el complex esportiu de la Piscina Municipal de Manresa i durant la temporada d'estiu col·labora en la gestió de la piscina d'Aguilar de Segarra.

Pel que fa a les Piscines Municipals, els resultats de gestió del complex el 2023 han reflectit la finalització de les mesures per fer front a la pandèmia i ha suposat una recuperació de persones abonades encara que no s'ha arribat als números del 2019. En part, perquè els hàbits de la població han canviat. Malgrat tot, la crisi, ha repercutit en un gran augment en la despesa dels subministraments energètics.

Xifres més significatives d'utilització de la instal·lació:

	2019	2020	2021	2022	2023
Hores d'obertura servei/any	4.990	3.371	4.899	4.992	4.993
Dies d'obertura servei/any	362	245	362	362	362
Mitjana de persones abonades	4.572	3.862	3.136	3.717	4.241
Mitjana d'accessos/dia de persones a les instal·lacions (únics: abonats i no abonats)	874 desembre 2019: 717	465 desembre 2020: 557	612 desembre 2021: 610	829 desembre 2022: 735	985 desembre 2023: 735
Entrades puntuals	7.730	2.673	4.236	6.768	6.736
Abonaments Estiupass	706	0	303	399	434

La comparativa en percentatge respecte de l'any 2019:

	2019	2020	2021	2022	2023	Diferència 2023-2019	Diferència 2023-2019 %
Abonats desembre (sense baixes temporals)	4.407	2.631	3.052	3.789	4.131	-276	-6%
Dies d'obertura	362	245	362	362	362	0	---%
Hores d'obertura	4.990	3.371	4.899	4.992	4.993	3	---%

La pèrdua d'ingressos expressada en milers d'Euros:

	2019	2020	2021	2022	2023	Diferència € 2023-2022	Diferència % 2023-2022
Import Xifra negocis	1.649	886	1.106	1.492	1.747	255	17,09%
Altres ingressos d'explotació	484	195	527	687	763	76	11,06%
Total	2.133	1.081	1.633	2.179	2.510	331	15,19%

Referent a l'enquesta de satisfacció de les persones usuàries el 2023 s'ha realitzat del 10 al 28 de desembre sobre una mostra de 400 persones enquestades. El grau de satisfacció general ha estat d'una puntuació de 8,06 punts de mitjana. Un 12% de les persones enquestades consideren que cal ampliar l'horari i millorar l'oferta de les activitats dirigides. El 20% considera que cal millorar l'estat dels vestidors, un 15% manifesten que cal millorar/ampliar la piscina d'estiu, i un 12%, que cal ampliar i millorar la zona de pes lliure i maquinària. D'altra banda, cal esmentar que un 83% de les persones enquestades venen més d'un cop a la setmana.

Finalment, cal destacar que el 100% del personal de la instal·lació ha obtingut una valoració per sobre del 8,15.

## 11. Inversions i treballs en curs

En l'àmbit de l'abastament i del clavegueram, s'han incrementat els actius en 4.413.522,12 €, repartits de la següent forma:



ACTIUS AMSA - Abastament	Adquisicions-23	Obres-23	TOTAL
Projectes i altres intangibles		308.734,80	308.734,80
Amortització plomes	7.851,03		7.851,03
Software	7.261,16	116.681,37	123.942,53
Parc de l'Agulla		83.870,33	83.870,33
Altres construccions recinte DN		3.580,82	3.580,82
Dipòsits		135.115,57	135.115,57
Instal·lacions de cloració		11.559,68	11.559,68
Xarxa de distribució		2.762.029,56	2.762.029,56
Instal·lacions decantació i filtratge		56.654,33	56.654,33
Maquinaria	8.742,61		8.742,61
Utensilis i eines	63.708,83		63.708,83
Aparells de mesura control i laboratori	18.494,46	28.048,15	46.542,61
Inst. complementaries mecàniques/elèctriques		50.297,96	50.297,96
Instal·lacions de refrigeració i calefacció		36.213,71	36.213,71
Instal·lacions de telecomunicació	88,45	18.653,58	18.742,03
Instal·lacions de seguretat		749,33	749,33
Mobiliari oficines	5.092,08		5.092,08
Equips pel tractament de la informació	72.984,11		72.984,11
Elements de transport	146.582,48		146.582,48
	<b>330.805,21</b>	<b>3.612.189,19</b>	<b>3.942.994,40</b>
Immobilitzat en curs any 2023		<b>1.078.753,34</b>	<b>1.078.753,34</b>
Reclassificació immob. en curs anys anteriors		<b>-1.349.612,40</b>	<b>-1.349.612,40</b>
<b>TOTALS ACTIUS ABASTAMENT 2023</b>	<b>330.805,21</b>	<b>3.341.330,13</b>	<b>3.672.135,34</b>

ACTIUS AMSA - Clavegueram	Adquisicions-23	Obres-23	TOTAL
Xarxa de Clavegueram		308.734,80	308.734,80
Immobilitzat en curs any 2023		314.245,89	314.245,89
Reclassificació immob. en curs anys anteriors		-1.259.659,97	-1.259.659,97
<b>TOTALS ACTIUS ABASTAMENT 2023</b>		<b>741.386,78</b>	<b>741.386,78</b>

<b>TOTAL INCREMENT ACTIUS</b>	<b>4.413.522,12</b>
-------------------------------	---------------------

Pel que fa a les Piscines Municipals, s'han incrementat els actius en 476.172,23 €, repartits de la següent forma:

ACTIUS PISCINES MUNICIPALS	Adquisicions-23	obres-23	TOTAL
Projectes i altres intangibles Piscines	0	16.721,62	16.721,62
Software	861,64	0	861,64
Edifici gimnàs	0	30.645,50	30.645,50
Altres construccions piscines		21.900,13	21.900,13
Instal·lacions de cloració		2.795,33	2.795,33
Utensilis i eines	33.793,32	0	33.793,32
Instal·lacions de refrigeració i calefacció	377,88	332.175,12	332.553,00
Inst. complementaries mecàniques/elèctriques	0	32.208,48	32.208,48
Mobiliari i Equips oficina	909,15	0,00	909,15
Equips pel tractament de la informació	4.780,47	0	4.780,47
	<b>40.722,46</b>	<b>436.446,18</b>	<b>477.168,63</b>
Immobilitzat en curs any 2023		<b>15.614,03</b>	<b>15.614,03</b>
Reclassif. immobilitzat en curs anys anteriors		<b>-16.610,43</b>	<b>-16.610,43</b>
<b>TOTAL ACTIUS PISCINES A ACTIVAR 2023</b>	<b>40.722,46</b>	<b>435.449,78</b>	<b>476.172,23</b>

<b>TOTAL INCREMENT ACTIUS</b>	<b>476.172,23</b>
-------------------------------	-------------------

El detall dels treballs en curs d'inversió en l'àmbit de l'abastament, el clavegueram i les Piscines Municipals, a final d'exercici és el següent:



<i>ABASTAMENT AIGUA POTABLE</i>	Import	Total
RENOVACIO ARTERIA CTRA SANTPEDOR ENTRE PL MALLORCA-BONAVISTA	267.238,37	
TRASLLAT CARPA MAGATZEM A DIPOSITIS NOUS A MANRESA	232.815,45	
RENOVACIO ARTERIA AV BASES/PLAÇA PRAT DE LA RIBA MANRESA	101.183,95	
RENOVACIO XARXA AIGUA URBA AVDA PIRELLI 2-60 MANRESA	90.690,00	
POSADA EN SERVEI I DESENVOLUPAMENT DEL GMAO	45.643,53	
RENOVACIO ARTERIA DN-500 AVGDA BASES 1-11 DE MANRESA	42.263,00	
SEGUIMENT DE LA PROVA RECLORACIO DIP. SANMARTI SFB	29.667,84	
INSTAL·LACIO GP A BELLAVISTA MANRESA	28.843,05	
RENOVACIO XARXA FIB-80 CR GAUDI 60-68 A MANRESA	23.664,68	
INSTAL·LACIO PUNT CARREGA PARC BOMBERS CAT CENTRAL MSA	22.193,88	
Desenvolupament d'un prototipus de datalogger de codi lliu	20.252,69	
Altres treballs d'inversió d'Abastament	174.296,90	
<b>Total treballs en curs Aigua Potable</b>		<b>1.078.753,34</b>
<b>CLAVEGUERAM</b>		
MILLORA CLAVEGUERAM CR TORRENT ABAT OLIVA i CR SURIA MANRESA	179.931,70	
RENOVACIO CLAV per OBRES URBZ CR SANT ANDREU MANRESA	55.083,70	
EXECUCIÓ SANEJAMENT NUCLI DE VILADORDIS A MA	41.181,33	
MILLORA DEL CLAVEGUERAM AL CARRER DELS INFANTS DE MANRESA	30.835,74	
Altres treballs d'inversió de Clavegueram	7.213,42	
<b>Total treballs en curs Clavegueram</b>		<b>314.245,89</b>
<b>PISCINES MUNICIPALS</b>		
AUTOMATITZACIO PORTES CORREDERES APARCAMENT PISCINES MUNICIP	7.279,88	
INSTAL·LACIÓ CÀMERES I MILLORA IL·LUMINACIÓ APARCAMENT PM	3.213,12	
PLA DE TREBALL PER A L'ADEQUACIÓ CLIMATITZACIÓ PM MANRESA	4.779,08	
MILLORES EN LA VENTILACIO VESTIDORS DE PM MANRESA	341,95	
<b>Total treballs en curs Piscines Municipals</b>		<b>15.614,03</b>
<b>TOTAL TREBALLS EN CURS</b>		<b>1.408.613,26</b>

Les dotacions per amortitzacions tècniques de l'exercici, incloent-hi les amortitzacions accelerades, han estat de 5.247.561,18 € de les quals 3.932.682,69 € corresponen a abastament i altres actius de la gestió ordinària, 924.841,35 € corresponen a la gestió del clavegueram i 390.037,14 € a la gestió de les piscines municipals.

## 12. Anàlisi del resultat de l'exercici. Indicadors financers i econòmics

El resultat d'exploració de l'exercici ha estat de 855.017,51 € i el resultat financer és de -391.257,80 €. S'ha obtingut un resultat, de 462.632,97 €. La capacitat de generació de fons que té l'empresa a través de la seva activitat, el flux de caixa econòmic (cash-flow), és a dir, benefici net i amortitzacions, descomptant les subvencions d'immobilitzat, ha estat de 4.255.358,57 €, xifra superior a la registrada en l'anterior exercici (3.678.209,48 €). Dins d'aquest import s'inclouen les quantitats corresponents a les partides de reposició i millores de les instal·lacions d'abastament dels municipis de la rodalia, dels fons propis, i de les partides d'inversions municipals a llarg termini incloses en els Plans Directors, que incrementen íntegrament i anualment els actius intangibles de l'empresa i que es compensen amb una dotació a les amortitzacions equivalents a la recuperació anual que s'efectua mitjançant les tarifes d'aigua.

La ràtio de liquiditat, per l'any 2023 ens dona un índex de l'1,176 (any 2022 1,14). Aquest índex està dins els paràmetres que es consideren suficients per cobrir els deutes corrents i per sobre de la referència del sector.

Si analitzem l'estructura de capital i del passiu i calculem la ràtio d'endeutament, aquesta ens dona un valor de 41,75%. En aquest sentit, l'empresa no presenta un endeutament significatiu, respecte al total de recursos propis. En les empreses del sector la mitjana d'aquesta ràtio és superior al 50%.

Durant el 2023, el reemborsament de capital dels préstecs ha estat d'1.595.960,78 €.

Cal continuar fent esment a l'impacte provocat per les disposicions de l'ACA en referència al Cànon de l'Aigua i que figuren en el Decret 5/2012 on les empreses subministradores han passat a ser subjecte passiu del Cànon de l'Aigua. Aquest fet suposa el pagament total facturat amb independència del cobrament per part de l'empresa i l'assumpció final del cost dels impagats definitius. Així i tot, l'entrada en vigor del decret 12/2019 de mesures urgents en matèria tributària i de lluita contra el frau fiscal, modifica l'aplicació de la liquidació del cànon de l'aigua als abonats amb tarifa social i a aquelles factures on no se superi el primer tram del cànon de l'aigua. Si, per contra se supera la dotació bàsica, s'aplicarà un coeficient 0,5 als diferents tipus dels trams.

En l'esmentat decret, també s'amplien els supòsits en què les entitats subministradores, poden justificar que tenen impagats i recuperar l'import pagat del cànon de l'aigua. En aquest sentit, s'afegeix que podran recuperar l'import que hagi esdevingut incobrable a conseqüència d'una situació de vulnerabilitat econòmica o exclusió social, reconeguda mitjançant informe dels serveis social.



### 13. Persones i talent

En aquest àmbit la situació de l'empresa durant aquest any 2023 ha vingut marcada per la consolidació de la nova Direcció, iniciat l'any 2018 amb el canvi de Gerència i, que l'ha precedit el relleu generacional finalitzat el mes d'octubre amb la jubilació definitiva del director tècnic.

També ha sigut un any marcat per la tramitació i posterior concessió de la subvenció vinculada als Fons europeus *Next Generation del sector de l'aigua PERTE*. Aquesta subvenció impacta directament sobre un dels objectius del Pla Estratègic 2020-2025 vinculats a la digitalització de l'empresa: Incorporar les noves tecnologies digitals per a l'optimització dels processos, l'automatització i millora operativa, l'eficiència energètica i l'estalvi de costos.

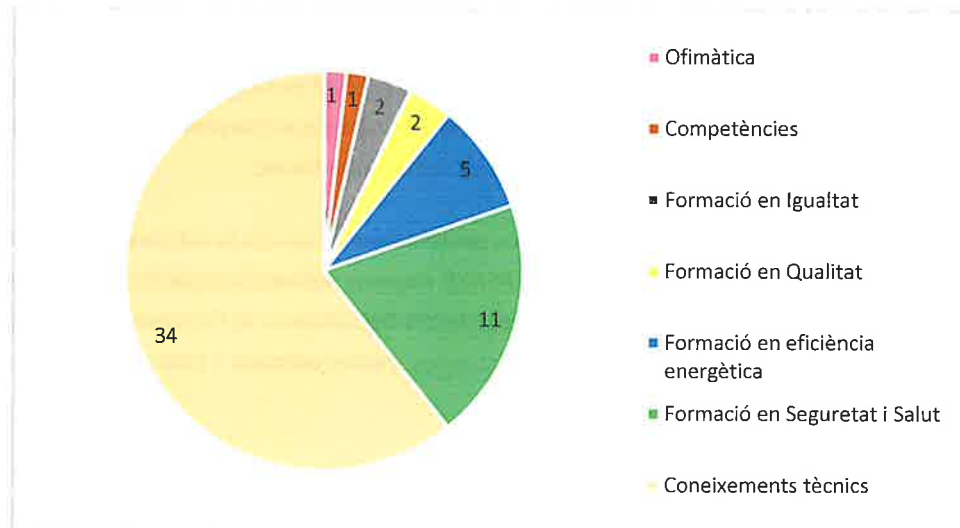
En l'àmbit de persones ha generat la creació d'un nou departament (PERTE), la planificació de noves incorporacions, la definició de nous perfils professionals (llocs de feina) així com la planificació de noves accions formatives.

Durant l'any 2023 Aigües de Manresa ha iniciat la gestió a dues plantes depuradores de la comarca a través de la seva incorporació a la Mancomunitat: Balsareny i Súria, subrogant en la seva adquisició el personal tècnic i d'operació que hi prestava l'activitat.

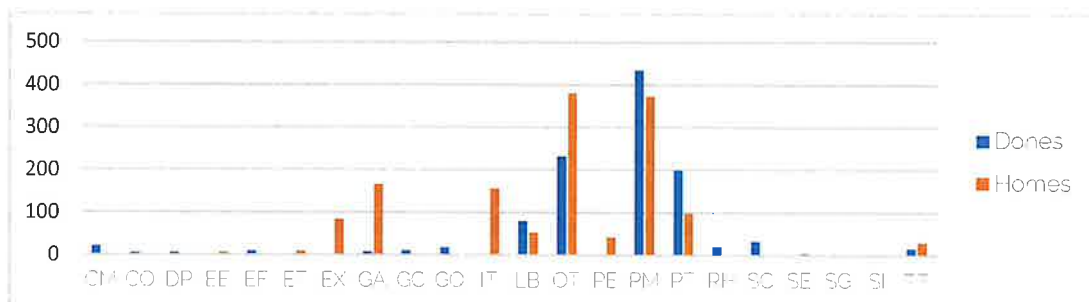
Pel que fa a formació l'empresa ha obtingut una subvenció de 14.700 euros per l'execució d'accions formatives vinculades a unitats de competències del Departament de Treball – SOC. Tot i que la concessió es va produir l'any 2023 la major part d'hores s'executarà durant el primer semestre de l'any 2024. Aquesta formació està orientada a oferir coneixements tècnics al personal d'operació així com d'eines de gestió d'equips als caps de secció (encarregats/des).

Per altra banda, el personal d'Aigües de Manresa realitza anualment un conjunt d'accions formatives orientades a millorar les aptituds, actituds i habilitats de les persones que formen part de l'organització amb la finalitat d'assegurar el desenvolupament professional, millorar l'organització i la qualitat del servei. Durant l'any 2023 s'han realitzat diferents accions formatives (al voltant de la seixantena) que es poden classificar en diferents àmbits:



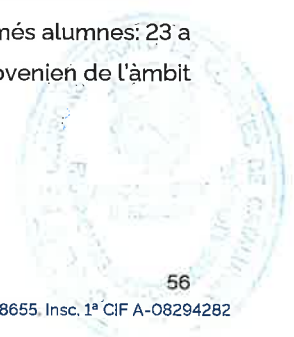


Aquestes accions formatives les han realitzat personal vinculat a diferents departaments, aquest 2023 cal destacar que les àrees on se n'ha rebut més son: l'àrea tècnica (OT), el personal de l'equipament esportiu (PM) així com el personal intern que l'any 2024 es vincularà al PERTE (PT).



També durant els mesos d'octubre i novembre i amb una durada de 12 hores, els Responsables de Departament i la Direcció, han realitzat una sessió formativa sobre Gestió del Canvi i eines de comunicació. La finalitat de la citada formació és oferir estratègies per assegurar i facilitar el canvi vinculat a la digitalització (PERTE).

Finalment, cal esmentar que Aigües col·labora amb diferents centres educatius i universitaris per acollir estudiants en pràctiques que proporcionen a l'empresa possible recursos per a noves vacants, substitucions o col·laboracions puntuals però també amb la finalitat de donar suport al mercat de treball i al desenvolupament dels futurs actius. L'any 2023 ha sigut l'any en què s'ha acollit a més alumnes: 23 a les instal·lacions esportives i, més de 10 a l'activitat del cicle de l'aigua dels quals 4 provenien de l'àmbit universitari de formació vinculada a l'Enginyeria i la Química (UPC, UdG).



#### 14. Desplegament del Pla estratègic 2021-2025

El Pla Estratègic d'Aigües de Manresa ha tancat el seu tercer any amb un 45% del total ja assolit.

Durant el 2023, l'empresa ha continuat treballant en els 7 eixos marcats inicialment, portant a terme les tasques marcades. Les principals actuacions són les següents:

##### *Àmbit d'influència*

S'han confeccionat diversos catàlegs per explicar els serveis que oferim com a empresa dins el cicle integral de l'aigua (servei abastament, clavegueram, piscines municipals, fonts ornamentals), que han servit per orientar als Ajuntaments sobre la possibilitat d'atorgar nous encàrrecs de gestió.

##### *Compromís Ètic*

Durant aquest any s'ha presentat internament la guia de llenguatge inclusiu, i s'ha treballat en la difusió del pla d'igualtat d'Aigües Manresa tant internament, com externament.

##### *Infraestructures*

S'ha dut a terme una prova de laboratori de tractament amb ozó, com a preparació del disseny per la nova planta

##### *Contrats en el Consumidor*

Pel Dia Mundial de l'Aigua 2023 es van dur a terme sengles jornades de portes obertes amb visita guiada a l'ETAP de Manresa i a l'EDAR Sant Fruitós de Bages – Navarcles – Santpedor per donar a conèixer la feina que hi ha darrere l'aigua que surt de l'aixeta.

##### *Sostenibilitat*

Durant l'any s'han instal·lat els parcs fotovoltaics a les piscines municipals i a l'EDAR de Sant Fruitós – Navarcles – Santpedor, així com l'aïllament dels digestors a aquesta mateixa EDAR.

##### *Tecnologia*

Durant aquest any s'han dut a terme diverses proves de sensorització en diferents punts de la xarxa, com a pas previ a la implantació del projecte de digitalització d'Aigües de Manresa (PERTE).

##### *Persones de l'empresa*

Durant 2023 s'ha dut a terme la implantació del 75% de les millores detectades en el projecte Fènix, consistents en millora i simplificació de procediments i eliminació de duplicitats i tasques sense valor.

### **Mancomunitat de Municipis del Bages per al Sanejament**

Durant l'any 2023 s'ha iniciat l'explotació de les depuradores de Balsareny i Súria. En paral·lel, s'ha aprovat definitivament la reforma dels estatuts de la Mancomunitat, que passarà a denominar-se Mancomunitat del Bages i el Moianès per l'Aigua. A final del 2023 quedava pendent la ratificació de la modificació dels estatuts per part de tots els municipis membres, inclòs el de Collsuspina, ja que aquest havia fet la sol·licitud d'adhesió.

Per altra banda, el Ple de l'Ajuntament de Cardona va acordar la seva adhesió a la Mancomunitat el passat 16 de novembre.

### **Convocatòria de subvencions per a la digitalització del cicle de l'aigua (PERTE)**

En data 28 de setembre Aigües de Manresa va rebre la Resolució Provisional de la Primera Convocatòria de subvencions en concurrència competitiva per a l'elaboració de Projectes de millora de l'eficiència del cicle urbà de l'aigua (PERTE digitalització del cicle de l'aigua), en el marc del Pla de Recuperació, Transformació i Resiliència finançat per la Unió Europea (Fons NextGenerationEU).

En virtut d'aquesta Resolució Provisional, el Ministerio para la Transición Ecológica y el Reto Demográfico va atorgar a Aigües de Manresa una subvenció de 6.028.016,67 €. El projecte presentat (Sostenibilidad en el ciclo del agua. Un proyecto de digitalización y transformación del territorio) va obtenir una puntuació de 83 punts sobre 100, essent el novè millor projecte d'un total de 158 presentats i 30 premiats a tot l'Estat Espanyol.

El projecte plantejat parteix d'un context marcat pel canvi climàtic, la manca d'aigua i una necessitat de major flexibilitat, control i eficiència del cicle integral de l'aigua. El pla abraça la totalitat del cicle integral de l'aigua, des de la captació fins al retorn al medi, i s'estructura a l'entorn de 12 objectius generals:

1. Fer el pas definitiu cap a la transició digital d'Aigües Manresa, a través de l'ús de noves tecnologies i innovació.
2. Contribuir a una millor planificació, gestió i governança en l'àmbit d'Aigües Manresa.
3. Començar a treballar per excepció amb la finalitat d'optimitzar els costos operatius del servei.
4. Augmentar l'eficiència energètica de les infraestructures vinculades al cicle integral de l'aigua, mitjançant la generació d'energies renovables.
5. Reduir el nombre de fuites en les diferents xarxes i incrementar el rendiment d'aquestes.
6. Incrementar la capacitat del processament de dades i control sobre els serveis explotats.



7. Tenir la governança sobre els sistemes i les dades produïdes.
8. Dotar-se de les eines necessàries per afrontar les exigències derivades del nou decret de Qualitat de l'Aigua.
9. Adaptar les infraestructures als futurs escenaris de sequeres o inundacions causats pel canvi climàtic, i augmentar-ne la resiliència.
10. Sensibilitzar sobre el cicle integral de l'aigua entre la població augmentant-ne el coneixement, potenciant la transparència i la vinculació social.
11. Capacitar al personal de l'empresa per als nous perfils professionals, la creació de llocs de treball especialitzats en l'entorn digital i l'automatització.
12. Compartir la nostra experiència amb altres operadors amb problemes i reptes semblants.

### Serveis energètics

El 22 de novembre es va rebre la Resolució Definitiva del Director General d'E.P.E Institut per a la Diversificació i Estalvi de l'Energia (IDAE), M.P., per la qual s'aprova la concessió d'ajudes corresponents a la Primera Convocatòria del Programa d'incentius per a projectes de producció d'electricitat i calor a partir d'energies renovables en substitució de producció a partir de combustibles fòssils (Programa RENOCOGEN), en el marc del Pla de Recuperació, Transformació i Resiliència – Finançat per la Unió Europea–NextGenerationEU"

L'elevat consum de gas natural per escalfar l'aigua dels vasos de les piscines, calefacció i aigua calenta sanitària (ACS) suposa una important despesa econòmica i ambiental per a les Piscines Municipals Manel Estiarte Duocastella. És per això que es va demanar una subvenció per portar a terme un projecte de canvi del motor de cogeneració per altres fonts d'energia renovable que reduïssin aquest impacte.

La proposta presentada, i que ha obtingut la segona millor puntuació en la resolució de la subvenció, combina energia provinent de l'aerotèrmia, la geotèrmia i la hidrotèrmia. En aquest últim cas, i com a proposta innovadora, s'aprofitarà l'escalfor provinent de les aigües residuals que circulen pel torrent de Sant Ignasi per convertir-la en escalfor per a la instal·lació.

Aquest projecte suposarà una reducció del 45% dels costos energètics de la instal·lació, i una reducció del 55% d'emissions de CO2 a l'ambient, 589,64 tCO2 /any.

La idea de la proposta, a part d'aportar una reducció de la despesa energètica de la instal·lació, també es vol convertir en un projecte reproduïble a altres instal·lacions de la ciutat.

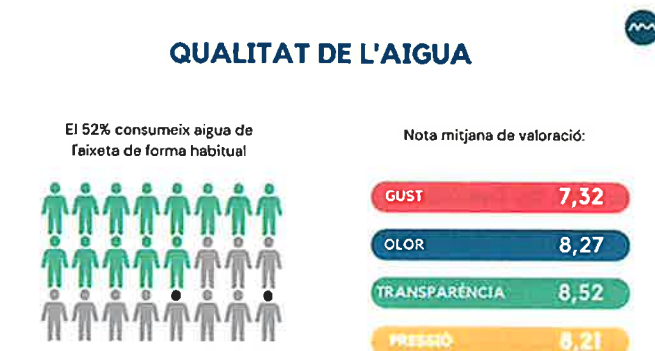
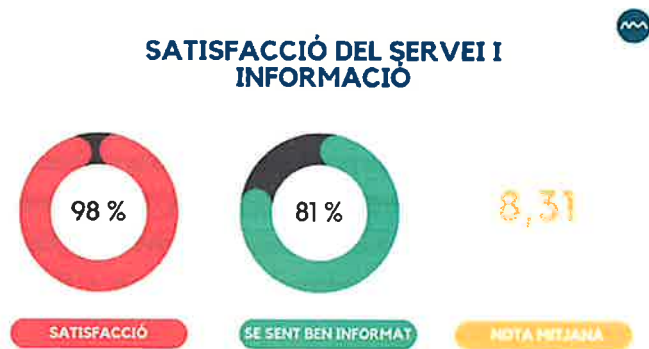
El projecte presentat té un cost total de 1.181.437,62 € dels quals 392.733,21 € provindran dels fons Next Generation en el marc del Pla de Recuperació, Transformació i Resiliència (PRTR) a través de la convocatòria RenoCogen, destinada a impulsar projectes de producció d'electricitat i/o calor amb energies renovables.

### Satisfacció dels clients d'Aigües de Manresa

Durant els mesos d'abril i maig del 2023 es van dur a terme les enquestes de satisfacció en el servei entre els abonats i les abonades d'Aigües Manresa.

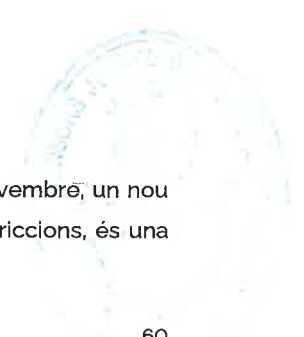
Les enquestes responen a la necessitat de l'empresa per conèixer la satisfacció dels diferents públics amb els que es vincula. Concretament es vol conèixer la identificació i implicació dels abonats i les abonades amb l'empresa, valorar-ne el grau de satisfacció amb el servei, els canals de comunicació i l'ús que se'n fa. I aquest any també hi hem afegit, la qualitat del servei.

Els principals resultats es mostren amb aquestes dues imatges:



### Evolució de l'episodi de sequera

El Govern de la Generalitat, davant l'agreujament de la sequera, va activar, el 28 de novembre, un nou escenari, la preemergència. L'activació de la preemergència, a més de comportar restriccions, és una



crida per forçar l'estalvi abans d'arribar al llindar d'emergència (16% d'aigua als embassaments -en aquell moment estàvem al 18%-) i així allunyar la posada en marxa de restriccions més crítiques que tenen un impacte directe sobre la vida de les persones i l'economia del país. Es tracta d'un nou escenari, no contemplat en el Pla de Sequera, per aplicar mesures transitòries i d'adaptació de forma consensuada abans d'arribar a la declaració efectiva d'emergència.

### 15. Fundació Aigües de Manresa – Junta de la Séquia

El febrer de 2011 es va formalitzar l'escriptura de constitució de la Fundació Aigües de Manresa - Junta de la Séquia, resultant de la transformació de la Fundació per la Promoció del Museu de la Tècnica. Des de llavors la nostra fundació s'ha anat posicionant en el territori, sense perdre de vista l'acompliment dels seus objectius principals, vetllant per la protecció, preservació i divulgació del patrimoni cultural i natural amb la Séquia i l'aigua com a eix central.

Si fem una comparativa dels visitants que hi ha hagut en els diferents espais es pot observar que a nivell total, la situació s'ha recuperat definitivament després dels anys de recuperació un cop superada la pandèmia de la COVID de 2020. El 2023 s'ha assolit la xifra de 31.955 persones beneficiàries de les activitats organitzades per la Fundació. Aquesta mateixa dada l'any anterior encara marcats a l'inici i fins i tot durant la Transéquia per algunes restriccions es va tancar amb 24.125. Si repartim el total de persones beneficiàries per tipologia de servei que han fet tenim que: 10.209 corresponen al total d'alumnes que durant l'any 2023 han fet ús del servei educatiu de la Fundació; 12.085 ha visitat algun dels equipaments culturals que l'entitat gestiona (Centre de l'Aigua de Can Font, Museu de l'Aigua i el Tèxtil, InfoSéquia i la Casa de la Culla); 4.558 persones han vingut en algun dels lloguers que la nostra entitat ha gestionat; 815 han estat consultes que s'ha atès; i 4.288 han participat en actes i activitats organitzades fora d'aquests equipaments, entre ells la Transéquia.

Si analitzem les dades per equipaments, es pot veure que al Museu de l'Aigua i el Tèxtil hi ha passat un total de 17.020 persones: 9.173 de les quals ho han fet en visites, 4.094 en activitats i lloguers de l'espai i finalment 3.753 alumnes del servei educatiu de l'equipament. En l'àmbit del Centre de l'Aigua de Can Font la xifra total és de 5.555 visitants, dels quals el públic escolar n'és el principal, amb un total de 3.453 alumnes, 384 persones hi ha assistit a lloguers i activitats de l'equipament i finalment 1.718 han estat visitants. Seguidament, a InfoSéquia hi ha entrat un total de 3.131 persones de les quals 1.465 corresponen als alumnes del servei educatiu, 1.690 a visitants i 36 a activitats i lloguers de l'espai. A nivell de la Casa de la Culla, aquest any la xifra ha augmentat a un total de 2.035 persones, de les quals 1.538 corresponen als alumnes atesos per l'educador que nosaltres posem en els serveis educatius del Camp d'Aprenentatge del Bages, 453 als visitants i 44 a lloguers d'espais.

En general, destacar que l'any 2023, ha estat un any de recuperació de visitants a nivells anteriors al 2020. Sobretot gràcies a la celebració d'importants esdeveniments que han recuperat participació com la Festa dels Playmòbils el setembre i el Kapla al museu del novembre. També per la generació de noves activitats

com el "Posem música a la foscor" i a l'acollida d'importants esdeveniments com les Jornades gastronòmiques del camí ignasià i lloguers vinculats a les campanyes electorals dels partits polítics. Pel que fa a InfoSéquia les escoles van augmentar lleugerament, el públic assistent a activitats també s'ha incrementat. En el cas del Centre de l'Aigua de Can Font aquest equipament ha augmentat significativament el nombre d'usuaris de les activitats, moltes d'elles de gran èxit com la ciència en família o les col·laboracions amb l'associació de veïns del barri de la carretera de Santpedor.

Finalment, la casa de la culla també ha recuperat els nivells d'activitat escolar previs a la pandèmia i s'han començat a generar activitats pròpies i en col·laboració amb altres entitats com ara les jornades de patrimoni sobre masies del centre d'estudis del Bages.

El nombre de visitants del Parc de la Séquia durant aquest exercici 2023 ha estat de :

Can Font	5.555
InfoSéquia	3.131
Museu de l'Aigua i el Tèxtil	17.020
Casa de la Culla	2.035
Camins	340
Transéquia	3.874
<b>Total persones beneficiàries</b>	<b>31.955</b>



**RESULTATS DE LES EXPLOTACIONS DELS SERVEIS  
ENCARREGADES PER CADA ADMINISTRACIÓ A AIGÜES  
DE MANRESA COM A MITJÀ PROPI:**

SANT JOAN DE VILATORRADA			
		ESTUDI TARIFARI	TANCAMENT A 31/12
1	<b>INGRESSOS SERVEI (facturació)</b>	513.608,05 €	490.056,00 €
	Consum d'aigua (facturat)	267.834,49 €	242.640,07 €
	Quota fixa del servei	245.773,56 €	248.670,72 €
	Periodificacions i modificacions anys anteriors		-1.254,79 €
2	<b>DESPESES SERVEI</b>	658.703,90 €	612.818,99 €
	Despeses corrents	453.301,41 €	429.637,09 €
	Reposicions i millores	183.181,90 €	183.181,90 €
	Fons de contingència	22.220,59 €	
(1-2)= 3	<b>RESULTAT EXPLOTACIÓ</b>	-145.095,85 €	-122.762,99 €
4	Dotació impagats		53.526,76 €
(3-4)= 5	<b>SUBTOTAL RESULTAT DEL SERVEI</b>	-145.095,85 €	-176.289,75 €
6	<b>INGRESSOS NO TARIFARIS</b>	145.094,88 €	147.352,46 €
	Altres ingressos/canvis de nom	1.700,00 €	3.817,30 €
	Aportacions en PRM de tarifes	2.181,90 €	2.181,92 €
	Conservacions / Quota TI	68.235,42 €	68.659,71 €
	Indemnització Cànon	3.205,56 €	2.921,53 €
	Aportació municipal	69.772,00 €	69.772,00 €
(6-5)= 7	<b>TOTAL RESULTAT DEL SERVEI</b>	-0,97 €	-28.937,30 €

<b>SANT MARTÍ DE TORROELLA</b>			
		<b>ESTUDI TARIFARI</b>	<b>TANCAMENT A 31/12</b>
<b>1</b>	<b>INGRESSOS SERVEI (facturació)</b>	<b>73.219,63 €</b>	<b>77.870,21 €</b>
	Consum d'aigua (facturat)	62.530,35 €	67.830,89 €
	Quota fixa del servei	10.689,28 €	10.683,45 €
	Periodificacions i modificacions anys anteriors		-644,13 €
<b>2</b>	<b>DESPESES SERVEI</b>	<b>95.618,10 €</b>	<b>73.272,03 €</b>
	Despeses corrents	66.976,13 €	46.770,03 €
	Reposicions i millores	26.502,00 €	26.502,00 €
	Fons de contingència	2.139,97 €	
<b>(1-2)= 3</b>	<b>RESULTAT EXPLOTACIÓ</b>	<b>-22.398,47 €</b>	<b>4.598,18 €</b>
<b>4</b>	Dotació impagats		255,20 €
<b>(3-4)= 5</b>	<b>SUBTOTAL RESULTAT DEL SERVEI</b>	<b>-22.398,47 €</b>	<b>4.342,98 €</b>
<b>6</b>	<b>INGRESSOS NO TARIFARIS</b>	<b>22.398,06 €</b>	<b>22.380,94 €</b>
	Altres ingressos/canvis de nom	69,88 €	62,00 €
	Aportacions en PRM de tarifes	0,00 €	0,00 €
	Indemnització Cànon	76,42 €	67,89 €
	Quota TI	200,96 €	200,96 €
	Conservacions	1.317,80 €	1.317,09 €
	Aportació municipal	20.733,00 €	20.733,00 €
<b>(6-5)= 7</b>	<b>TOTAL RESULTAT DEL SERVEI</b>	<b>-0,42 €</b>	<b>26.723,92 €</b>



<b>SANT FRUITÓS DE BAGES</b>			
		<b>ESTUDI TARIFARI</b>	<b>TANCAMENT A 31/12</b>
<b>1</b>	<b>INGRESSOS SERVEI (facturació)</b>	<b>644.457,56 €</b>	<b>581.488,36 €</b>
	Consum d'aigua (facturat)	355.639,28 €	292.442,98 €
	Quota fixa del servei	288.818,28 €	289.698,09 €
	Periodificacions i modificacions anys anteriors		-652,71 €
<b>2</b>	<b>DESPESES SERVEI</b>	<b>871.323,64 €</b>	<b>969.007,86 €</b>
	Despeses corrents	607.930,36 €	596.828,41 €
	Reposicions i millores	245.470,85 €	245.470,85 €
	Inversions extraordinàries		126.708,60 €
	Fons de contingència	17.922,43 €	
<b>(1-2)= 3</b>	<b>RESULTAT EXPLOTACIÓ</b>	<b>-226.866,08 €</b>	<b>-387.519,50 €</b>
<b>4</b>	Dotació impagats		1.855,45 €
<b>(3-4)= 5</b>	<b>SUBTOTAL RESULTAT DEL SERVEI</b>	<b>-226.866,08 €</b>	<b>-389.374,95 €</b>
<b>6</b>	<b>INGRESSOS NO TARIFARIS</b>	<b>226.829,73 €</b>	<b>325.812,54 €</b>
	Altres ingressos/canvis de nom/averies	1.858,62 €	5.491,42 €
	Aportacions en PRM de tarifes	4.116,85 €	4.116,84 €
	Indemnització Cànon	3.097,24 €	2.785,16 €
	Quota TI	66.304,95 €	65.907,17 €
	Conservacions	55.222,99 €	55.670,72 €
	Lloguer	400,55 €	382,63 €
	Aportació municipal	64.750,00 €	191.458,60 €
	Aportació municipal (MAG)	31.078,53 €	
<b>(6-5)= 7</b>	<b>TOTAL RESULTAT DEL SERVEI</b>	<b>-36,35 €</b>	<b>-63.562,41 €</b>

SANTPEDOR			
		ESTUDI TARIFARI	TANCAMENT A 31/12
1	INGRESSOS SERVEI (facturació)	647.935,47 €	610.845,82 €
	Consum d'aigua (facturat)	307.734,35 €	269.215,34 €
	Quota fixa del servei	340.201,12 €	343.075,36 €
	Periodificacions i modificacions anys anteriors		-1.444,88 €
2	DESPESES SERVEI	751.052,86 €	613.277,35 €
	Despeses corrents	518.138,42 €	404.493,53 €
	Inv. Extraordinaries	0,00 €	0,00 €
	Reposicions i millores	141.565,00 €	141.565,00 €
	Fons Municipals	24.135,74 €	24.135,74 €
	Amortitzacions financeres	43.083,08 €	43.083,08 €
	Fons de contingència	24.130,63 €	
(1-2)= 3	RESULTAT EXPLOTACIÓ	-103.117,39 €	-2.431,53 €
4	Dotació impagats		16.612,01 €
(3-4)= 5	SUBTOTAL RESULTAT DEL SERVEI	-103.117,39 €	-19.043,54 €
6	INGRESSOS NO TARIFARIS	103.117,39 €	77.882,58 €
	Altres ingressos/canvis de nom	3.388,02 €	2.560,28 €
	Aportacions en PRM de tarifes	8.410,00 €	8.410,00 €
	Indemnització Cànon	2.402,17 €	2.176,53 €
	Quota TI	19.469,44 €	19.914,22 €
	Conservacions	44.594,28 €	44.572,38 €
	Lloguer comptadors	276,48 €	249,17 €
	Aportació municipal (MAG)	24.577,00 €	
(6-5)= 7	TOTAL RESULTAT DEL SERVEI	0,00 €	58.839,04 €



<b>CASTELLNOU DE BAGES</b>			
		<b>ESTUDI TARIFARI</b>	<b>TANCAMENT A 31/12</b>
<b>1</b>	<b>INGRESSOS SERVEI (facturació)</b>	<b>187.533,06 €</b>	<b>178.163,36 €</b>
	Consum d'aigua (facturat)	65.885,26 €	57.883,45 €
	Quota fixa del servei	121.647,80 €	120.733,42 €
	Periodificacions i modificacions anys anteriors		-453,51 €
<b>2</b>	<b>DESPESES SERVEI</b>	<b>237.660,34 €</b>	<b>220.256,50 €</b>
	Despeses corrents	188.395,24 €	177.796,18 €
	Reposicions i millores	40.939,00 €	40.939,00 €
	Fons Municipals	1.521,32 €	1.521,32 €
	Fons de contingència	6.804,78 €	
<b>(1-2)= 3</b>	<b>RESULTAT EXPLOTACIÓ</b>	<b>-50.127,28 €</b>	<b>-42.093,14 €</b>
<b>4</b>	Dotació impagats		11.184,12 €
<b>(3-4)= 5</b>	<b>SUBTOTAL RESULTAT DEL SERVEI</b>	<b>-50.127,28 €</b>	<b>-53.277,26 €</b>
<b>6</b>	<b>INGRESSOS NO TARIFARIS</b>	<b>50.127,32 €</b>	<b>49.683,32 €</b>
	Altres ingressos/canvis de nom	1.186,86 €	385,36 €
	Aportacions en PRM de tarifes	1.298,69 €	1.298,68 €
	QUOTA TI	601,20 €	901,80 €
	Indemnització Cànon	476,45 €	427,99 €
	CONSERVACIONS	8.196,12 €	8.301,49 €
	Aportació municipal	38.368,00 €	38.368,00 €
<b>(6-5)= 7</b>	<b>TOTAL RESULTAT DEL SERVEI</b>	<b>0,03 €</b>	<b>-3.593,94 €</b>



<b>SANT SALVADOR DE GUARDIOLA</b>			
		<b>ESTUDI TARIFARI</b>	<b>TANCAMENT A 31/12</b>
<b>1</b>	<b>INGRESSOS SERVEI (facturació)</b>	<b>435.369,17 €</b>	<b>417.219,04 €</b>
	Consum d'aigua (facturat)	183.240,73 €	162.596,99 €
	Quota fixa del servei	252.128,44 €	253.486,41 €
	Periodificacions i modificacions anys anteriors		1.135,64 €
<b>2</b>	<b>DESPESES SERVEI</b>	<b>522.751,44 €</b>	<b>493.749,02 €</b>
	Despeses corrents	373.232,62 €	354.883,09 €
	Reposicions i millores	134.300,00 €	134.300,00 €
	Fons municipals	14.000,00 €	14.000,00 €
	Recuperació dèficit	-9.434,07 €	-9.434,07 €
	Fons de contingència	10.652,88 €	
<b>(1-2)- 3</b>	<b>RESULTAT EXPLOTACIÓ</b>	<b>-87.382,27 €</b>	<b>-76.529,98 €</b>
<b>4</b>	Dotació impagats		14.054,62 €
<b>(3-4)- 5</b>	<b>SUBTOTAL RESULTAT DEL SERVEI</b>	<b>-87.382,27 €</b>	<b>-90.584,60 €</b>
<b>6</b>	<b>INGRESSOS NO TARIFARIS</b>	<b>87.382,61 €</b>	<b>90.324,24 €</b>
	Altres ingressos/canvis de nom	505,12 €	3.062,99 €
	Aportacions en PRM de tarifes	2.100,00 €	2.100,00 €
	Indemnització Cànon	1.073,17 €	971,68 €
	Quota TI	8.356,32 €	8.841,57 €
	Aportació municipal	75.348,00 €	75.348,00 €
<b>(6-5)- 7</b>	<b>TOTAL RESULTAT DEL SERVEI</b>	<b>0,35 €</b>	<b>-260,36 €</b>

<b>PONT DE VILOMARA I ROCAFORT</b>			
		<b>ESTUDI TARIFARI</b>	<b>TANCAMENT A 31/12</b>
<b>1</b>	<b>INGRESSOS SERVEI (facturació)</b>	<b>334.194,07 €</b>	<b>319.113,05 €</b>
	Consum d'aigua (facturat)	125.160,63 €	110.673,52 €
	Quota fixa del servei	209.033,44 €	208.581,75 €
	Periodificacions i modificacions anys anteriors		-142,22 €
<b>2</b>	<b>DESPESES SERVEI</b>	<b>406.332,85 €</b>	<b>412.951,89 €</b>
	Despeses corrents	311.320,63 €	317.099,04 €
	Inversions extraordinàries	0,00 €	13.419,20 €
	Reposicions i millores	67.640,22 €	67.640,22 €
	Amortitzacions financeres	14.793,43 €	14.793,43 €
	Fons de contingència	12.578,57 €	
<b>(1-2)-3</b>	<b>RESULTAT EXPLOTACIÓ</b>	<b>-72.138,78 €</b>	<b>-93.838,84 €</b>
<b>4</b>	Dotació impagats		36.272,31 €
<b>(3-4)-5</b>	<b>SUBTOTAL RESULTAT DEL SERVEI</b>	<b>-72.138,78 €</b>	<b>-130.111,15 €</b>
<b>6</b>	<b>INGRESSOS NO TARIFARIS</b>	<b>72.119,84 €</b>	<b>67.480,79 €</b>
	Altres ingressos/canvis de nom	877,88 €	3.892,58 €
	Aportacions en PRM de tarifes	733,22 €	733,24 €
	Indemnització Cànon	1.305,75 €	1.177,11 €
	QUOTA TI	3.912,48 €	3.912,48 €
	CONSERVACIONS	23.897,68 €	23.846,18 €
	Aportació municipal	20.500,00 €	33.919,20 €
	Aportació municipal (MAG)	20.892,83 €	
<b>(6-5)-7</b>	<b>TOTAL RESULTAT DEL SERVEI</b>	<b>-18,94 €</b>	<b>-62.630,36 €</b>



RAJADELL			
		ESTUDI TARIFARI	TANCAMENT A 31/12
<b>1</b>	<b>INGRESSOS SERVEI(facturació)</b>	<b>125.244,54 €</b>	<b>115.475,65 €</b>
	Consum d'aigua (facturat)	63.201,10 €	52.825,64 €
	Quota fixa del servei	62.043,44 €	62.123,25 €
	Periodificacions i modificacions anys anteriors		526,76 €
<b>2</b>	<b>DESPESES SERVEI</b>	<b>169.870,61 €</b>	<b>199.848,99 €</b>
	Despeses corrents (*)	152.440,27 €	153.776,29 €
	Inversions extraordinàries		29.608,34 €
	Reposicions i millores	18.822,00 €	18.822,00 €
	Recuperació dèficit	-2.357,65 €	-2.357,65 €
	Fons de contingència	965,99 €	
<b>(1-2)= 3</b>	<b>RESULTAT EXPLOTACIÓ</b>	<b>-44.626,07 €</b>	<b>-84.373,34 €</b>
<b>4</b>	Dotació impagats		595,15 €
<b>(3-4)= 5</b>	<b>SUBTOTAL RESULTAT DEL SERVEI</b>	<b>-44.626,07 €</b>	<b>-84.968,49 €</b>
<b>6</b>	<b>INGRESSOS NO TARIFARIS</b>	<b>44.625,71 €</b>	<b>74.487,89 €</b>
	Altres ingressos/canvis de nom	117,00 €	279,62 €
	Indemnització Cànon	223,27 €	202,48 €
	Conservacions	6.986,16 €	7.091,69 €
	Lloguer	17,28 €	23,76 €
	Aportació Municipal	37.282,00 €	66.890,34 €
<b>(6-5)= 7</b>	<b>TOTAL RESULTAT DEL SERVEI</b>	<b>-0,36 €</b>	<b>-10.480,59 €</b>

<b>CALDERS</b>			
		<b>ESTUDI TARIFARI</b>	<b>TANCAMENT A 31/12</b>
<b>1</b>	<b>INGRESSOS SERVEI (facturació)</b>	<b>229.939,32 €</b>	<b>197.799,21 €</b>
	Consum d'aigua (facturat)	128.009,72 €	95.870,43 €
	Quota fixa del servei	101.929,60 €	99.462,51 €
	Periodificacions i modificacions anys anteriors		2.466,27 €
<b>2</b>	<b>DESPESES SERVEI</b>	<b>241.509,43 €</b>	<b>210.878,88 €</b>
	Despeses Explotació	186.338,66 €	125.768,87 €
	Inversions extraordinàries	0,00 €	31.536,01 €
	Reposicions i millores	53.574,00 €	53.574,00 €
	Fons de contingència	1.596,77 €	
<b>(1-2)= 3</b>	<b>RESULTAT EXPLOTACIÓ</b>	<b>-11.570,11 €</b>	<b>-13.079,67 €</b>
<b>4</b>	Dotació Impagats		5.343,91 €
<b>(3-4)= 5</b>	<b>SUBTOTAL RESULTAT DEL SERVEI</b>	<b>-11.570,11 €</b>	<b>-18.423,58 €</b>
<b>6</b>	<b>INGRESSOS NO TARIFARIS</b>	<b>11.576,58 €</b>	<b>43.994,47 €</b>
	Altres ingressos/canvis de nom	252,56 €	1.109,60 €
	Aportacions en PRM de tarifes	2.400,00 €	2.400,00 €
	QUOTA TI	234,52 €	234,52 €
	Indemnització Cànon	398,70 €	360,69 €
	CONSERVACIONS	8.221,68 €	8.275,92 €
	Lloguer	69,12 €	77,73 €
	Aportació municipal		31.536,01 €
<b>(6-5)= 7</b>	<b>TOTAL RESULTAT DEL SERVEI</b>	<b>6,47 €</b>	<b>25.570,89 €</b>



NAVARCLES			
		ESTUDI TARIFARI	TANCAMENT A 31/12
<b>1</b>	<b>INGRESSOS SERVEI (facturació)</b>	<b>459.278,70 €</b>	<b>427.947,02 €</b>
	Consum d'aigua (facturat)	254.143,42 €	225.254,25 €
	Quota fixa del servei	205.135,28 €	205.578,71 €
	Periodificacions i modificacions anys anteriors		-2.885,94 €
<b>2</b>	<b>DESPESES SERVEI</b>	<b>489.012,10 €</b>	<b>491.991,58 €</b>
	Despeses corrents	320.813,44 €	336.003,63 €
	Reposicions i millores	92.542,54 €	92.542,54 €
	Fons Municipals	31.953,74 €	31.953,74 €
	Amortitzacions financeres	31.491,67 €	31.491,67 €
	Fons de contingència	12.210,70 €	
<b>(1-2)-3</b>	<b>RESULTAT EXPLOTACIÓ</b>	<b>-29.733,40 €</b>	<b>-64.044,56 €</b>
<b>4</b>	Dotació impagats		27.580,17 €
<b>(3-4)-5</b>	<b>SUBTOTAL RESULTAT DEL SERVEI</b>	<b>-29.733,40 €</b>	<b>-91.624,74 €</b>
<b>6</b>	<b>INGRESSOS NO TARIFARIS</b>	<b>29.737,26 €</b>	<b>29.871,88 €</b>
	Altres ingressos/canvis de nom	1.133,60 €	1.096,20 €
	Aportacions en PRM de tarifes	6.104,54 €	6.104,56 €
	QUOTA TI	3.645,04 €	3.961,82 €
	CONSERVACIONS	16.899,12 €	16.954,85 €
	Indemnització Cànon	1.954,96 €	1.754,45 €
	Aportació Municipal	0,00 €	0,00 €
<b>(6-5)-7</b>	<b>TOTAL RESULTAT DEL SERVEI</b>	<b>3,87 €</b>	<b>-61.752,86 €</b>

NAVÀS			
		ESTUDI TARIFARI	TANCAMENT A 31/12
<b>1</b>	<b>INGRESSOS SERVEI (facturació)</b>	<b>232.029,26 €</b>	<b>265.870,03 €</b>
	Facturació del servei	232.029,26 €	265.870,03 €
<b>2</b>	<b>DESPESES SERVEI</b>	<b>232.029,26 €</b>	<b>251.781,81 €</b>
	Despeses servei	232.029,26 €	251.781,81 €
<b>(1-2)= 3</b>	<b>RESULTAT EXPLOTACIÓ</b>	<b>0,00 €</b>	<b>14.088,22 €</b>
<b>4</b>	Dotació impagats		0,00 €
<b>(3-4)= 5</b>	<b>SUBTOTAL RESULTAT DEL SERVEI</b>	<b>0,00 €</b>	<b>14.088,22 €</b>
<b>6</b>	<b>INGRESSOS NO TARIFARIS</b>	<b>0,00 €</b>	<b>1.464,93 €</b>
	Altres ingressos/canvis de nom		1.464,93 €
<b>(6-5)= 7</b>	<b>TOTAL RESULTAT DEL SERVEI</b>	<b>0,00 €</b>	<b>15.553,15 €</b>

MONISTROL DE CALDERS			
		ESTUDI TARIFARI	TANCAMENT A 31/12
<b>1</b>	<b>INGRESSOS SERVEI (facturació)</b>	<b>103.257,38 €</b>	<b>107.517,98 €</b>
	Consum d'aigua (facturat)	38.115,10 €	42.463,13 €
	Quota fixa del servei	65.142,28 €	65.210,99 €
	Periodificacions i modificacions anys anteriors		-156,14 €
<b>2</b>	<b>DESPESES SERVEI</b>	<b>114.698,35 €</b>	<b>106.043,53 €</b>
	Despeses corrents	81.529,10 €	69.301,80 €
	Inversions extraordinàries		7.140,77 €
	Reposicions i millores	25.896,00 €	25.896,00 €
	Recuperació Dèficit	4.874,96 €	3.704,96 €
	Fons de contingència	2.398,29 €	
<b>(1-2)= 3</b>	<b>RESULTAT EXPLOTACIÓ</b>	<b>-11.440,97 €</b>	<b>1.474,45 €</b>
<b>4</b>	Dotació impagats		8.547,69 €
<b>(3-4)= 5</b>	<b>SUBTOTAL RESULTAT DEL SERVEI</b>	<b>-11.440,97 €</b>	<b>-7.073,24 €</b>
<b>6</b>	<b>INGRESSOS NO TARIFARIS</b>	<b>11.436,05 €</b>	<b>18.279,37 €</b>
	ALTRES INGRESSOS/CANVIS DE NOM	0,00 €	171,38 €
	Aportacions en PRM de tarifes	1.144,00 €	1.144,00 €
	Indemnització Cànon	346,21 €	309,92 €
	CONSERVACIONS	6.769,92 €	6.337,38 €
	Lloguer	25,92 €	-25,92 €
	Aportació municipal	3.150,00 €	10.290,77 €
<b>(6-5)= 7</b>	<b>TOTAL RESULTAT DEL SERVEI</b>	<b>-4,92 €</b>	<b>11.206,14 €</b>

FONOLLOSA			
		ESTUDI TARIFARI	TANCAMENT A 31/12
<b>1</b>	<b>INGRESSOS SERVEI (facturació)</b>	<b>321.606,64 €</b>	<b>346.121,81 €</b>
	Consum d'aigua (facturat)	162.521,96 €	182.429,06 €
	Quota fixa del servei	159.084,68 €	162.158,17 €
	Periodificacions i modificacions anys anteriors		1.534,58 €
<b>2</b>	<b>DESPESES SERVEI</b>	<b>334.850,71 €</b>	<b>360.132,66 €</b>
	Despeses corrents	274.800,91 €	304.582,85 €
	Reposicions i millores	39.236,00 €	39.236,00 €
	Recuperació dèficit	-3.841,98 €	-3.841,98 €
	Amortitzacions financeres	20.155,78 €	20.155,78 €
	Fons de contingència	4.500,00 €	0,00 €
<b>(1-2)= 3</b>	<b>RESULTAT EXPLOTACIÓ</b>	<b>-13.244,07 €</b>	<b>-14.010,85 €</b>
<b>4</b>	Dotació ímpagats		4.350,90 €
<b>(3-4)= 5</b>	<b>SUBTOTAL RESULTAT DEL SERVEI</b>	<b>-13.244,07 €</b>	<b>-18.361,75 €</b>
<b>6</b>	<b>INGRESSOS NO TARIFARIS</b>	<b>13.244,63 €</b>	<b>13.325,89 €</b>
	Altres ingressos/canvis de nom	198,44 €	234,52 €
	Aportacions en PRM de tarifes	1.800,00 €	1.800,00 €
	Indemnització Cànon	535,59 €	482,30 €
	Conservacions	10.598,28 €	10.690,27 €
	Lloguer	112,32 €	118,80 €
	<b>TOTAL RESULTAT DEL SERVEI</b>	<b>0,55 €</b>	<b>-5.035,86 €</b>



CASTELLFOLLIT DEL BOIX			
		ESTUDI TARIFARI	TANCAMENT A 31/12
<b>1</b>	<b>INGRESSOS SERVEI (facturació)</b>	<b>113.530,71 €</b>	<b>106.749,08 €</b>
	Consum d'aigua (facturat)	54.859,71 €	46.800,52 €
	Quota fixa del servei	58.671,00 €	59.502,41 €
	Periodificacions i modificacions anys anteriors		446,15 €
<b>2</b>	<b>DESPESES SERVEI</b>	<b>143.555,91 €</b>	<b>147.019,16 €</b>
	Despeses corrents (*)	127.309,20 €	113.102,31 €
	Inversions extraordinàries		17.670,14 €
	Reposicions i millores	10.412,00 €	10.412,00 €
	Recuperació dèficit	-1.534,04 €	-1.534,04 €
	Amortitzacions financeres	7.368,75 €	7.368,75 €
	Fons de contingència	0,00 €	0,00 €
<b>(1-2)= 3</b>	<b>RESULTAT EXPLOTACIÓ</b>	<b>-30.025,20 €</b>	<b>-40.270,08 €</b>
<b>4</b>	Dotació impagats		1.368,99 €
<b>(3-4)= 5</b>	<b>SUBTOTAL RESULTAT DEL SERVEI</b>	<b>-30.025,20 €</b>	<b>-41.639,07 €</b>
<b>6</b>	<b>INGRESSOS NO TARIFARIS</b>	<b>30.025,25 €</b>	<b>37.550,04 €</b>
	Altres ingressos/canvis de nom	370,55 €	515,73 €
	Indemnització Cànon	186,06 €	168,83 €
	Aportació Ajuntament	19.195,34 €	36.865,48 €
	Aportació Ajuntament (MAG)	10.273,30 €	0,00 €
<b>(6-5)= 7</b>	<b>TOTAL RESULTAT DEL SERVEI</b>	<b>0,05 €</b>	<b>-4.089,03 €</b>

<b>CASTELLTALLAT</b>			
		<b>ESTUDI TARIFARI</b>	<b>TANCAMENT A 31/12</b>
<b>1</b>	<b>INGRESSOS SERVEI (facturació)</b>	<b>58.890,44 €</b>	<b>58.723,20 €</b>
	Consum d'aigua (facturat)	34.844,61 €	34.824,69 €
	Quota fixa del servei	24.045,83 €	24.926,74 €
	Periodificacions i modificacions anys anteriors		-1.028,23 €
<b>2</b>	<b>DESPESES SERVEI</b>	<b>75.588,04 €</b>	<b>77.870,31 €</b>
	Despeses corrents	73.542,01 €	75.824,28 €
	Reposicions i millores	2.316,00 €	2.316,00 €
	Recuperació dèficit	-269,97 €	-269,97 €
	Fons de contingència	0,00 €	0,00 €
<b>(1-2)= 3</b>	<b>RESULTAT EXPLOTACIÓ</b>	<b>-16.697,61 €</b>	<b>-19.147,11 €</b>
<b>4</b>	Dotació impagats		112,38 €
<b>(3-4)= 5</b>	<b>SUBTOTAL RESULTAT DEL SERVEI</b>	<b>-16.697,61 €</b>	<b>-19.259,49 €</b>
<b>6</b>	<b>INGRESSOS NO TARIFARIS</b>	<b>16.698,04 €</b>	<b>4.544,99 €</b>
	Altres ingressos/canvis de nom	9,02 €	36,08 €
	Indemnització Cànon	32,56 €	33,06 €
	Aportació dèficit - Quota fix BC(*)	4.475,85 €	4.475,85 €
	Aportació Municipal (MAG)	12.180,61 €	0,00 €
<b>(6-5)= 7</b>	<b>TOTAL RESULTAT DEL SERVEI</b>	<b>0,43 €</b>	<b>-14.714,50 €</b>

MARGANELL			
		ESTUDI TARIFARI	TANCAMENT A 31/12
<b>1</b>	<b>INGRESSOS SERVEI (facturació)</b>	<b>73.012,21 €</b>	<b>73.543,08 €</b>
	Consum d'aigua (facturat)	13.777,65 €	18.700,05 €
	Quota fixa del servei	59.234,56 €	56.328,10 €
	Periodificacions i modificacions anys anteriors		-1.485,07 €
<b>2</b>	<b>DESPESES SERVEI</b>	<b>102.489,67 €</b>	<b>345.473,03 €</b>
	Despeses corrents	87.664,92 €	109.935,43 €
	Inversions Extraordinàries	0,00 €	222.969,60 €
	Reposicions i millores	11.068,00 €	11.068,00 €
	Amortitzacions financeres	1.500,00 €	1.500,00 €
	Fons de contingència	2.256,75 €	0,00 €
<b>(1-2)-3</b>	<b>RESULTAT EXPLOTACIÓ</b>	<b>-29.477,46 €</b>	<b>-271.929,95 €</b>
<b>4</b>	Dotació impagats		17.052,46 €
<b>(3-4)-5</b>	<b>SUBTOTAL RESULTAT DEL SERVEI</b>	<b>-29.477,46 €</b>	<b>-288.982,41 €</b>
<b>6</b>	<b>INGRESSOS NO TARIFARIS</b>	<b>29.476,43 €</b>	<b>258.469,47 €</b>
	Altres ingressos/canvis de nom	0,00 €	108,24 €
	Indemnització Cànon	140,51 €	131,05 €
	CONSERVACIONS	3.109,92 €	2.975,58 €
	Aportació Municipal	26.226,00 €	255.254,60 €
<b>(6-5)-7</b>	<b>TOTAL RESULTAT DEL SERVEI</b>	<b>-1,02 €</b>	<b>-30.512,94 €</b>



<b>SANTA MARIA D'OLÓ</b>			
		<b>ESTUDI TARIFARI</b>	<b>TANCAMENT A 31/12</b>
<b>1</b>	<b>INGRESSOS SERVEI (facturació)</b>	<b>71.033,33 €</b>	<b>73.246,81 €</b>
	Consum d'aigua (facturat)	50.645,89 €	52.670,61 €
	Quota fixa del servei	20.387,44 €	21.143,83 €
	Periodificacions i modificacions anys anteriors		-567,63 €
<b>2</b>	<b>DESPESES SERVEI</b>	<b>118.558,54 €</b>	<b>112.049,66 €</b>
	Despeses corrents	77.165,34 €	72.895,45 €
	Reposicions i millores	32.758,01 €	32.758,01 €
	Amortitzacions financeres	6.396,19 €	6.396,20 €
	Fons de contingència	2.239,00 €	0,00 €
<b>(1-2)- 3</b>	<b>RESULTAT EXPLOTACIÓ</b>	<b>-47.525,21 €</b>	<b>-38.802,85 €</b>
<b>4</b>	Dotació impagats		0,00 €
<b>(3-4)- 5</b>	<b>SUBTOTAL RESULTAT DEL SERVEI</b>	<b>-47.525,21 €</b>	<b>-38.802,85 €</b>
<b>6</b>	<b>INGRESSOS NO TARIFARIS</b>	<b>47.540,04 €</b>	<b>40.208,58 €</b>
	Altres ingressos/canvis de nom	0,00 €	81,18 €
	Indemnització Cànon	0,00 €	312,28 €
	CONSERVACIONS	7.269,04 €	7.196,82 €
	Aportació Municipal	33.523,00 €	32.618,30 €
	Aportació Municipal (MAG)	6.748,00 €	
<b>(6-5)- 7</b>	<b>TOTAL RESULTAT DEL SERVEI</b>	<b>14,83 €</b>	<b>1.405,73 €</b>

<b>MANRESA CLAVEGUERAM</b>			
		<b>ESTUDI TARIFARI</b>	<b>TANCAMENT A 31/12</b>
<b>1</b>	<b>INGRESSOS SERVEI (facturació)</b>	<b>1.732.846,34 €</b>	<b>1.664.238,59 €</b>
	Clavegueram	1.732.846,34 €	1.628.796,22 €
	Periodificacions i modificacions anys anteriors		35.442,37 €
<b>2</b>	<b>DESPESES SERVEI</b>	<b>1.732.846,34 €</b>	<b>1.553.752,19 €</b>
	Despeses corrents	621.575,58 €	622.722,26 €
	Reposicions i millores	1.111.270,76 €	931.029,94 €
<b>(1-2)- 3</b>	<b>RESULTAT EXPLOTACIÓ</b>	<b>0,00 €</b>	<b>110.486,40 €</b>
<b>4</b>	Dotació impagats		48.298,92 €
<b>(3-4)- 5</b>	<b>TOTAL RESULTAT DEL SERVEI</b>	<b>0,00 €</b>	<b>62.187,48 €</b>

SANT FRUITÓS DE BAGES CLAVEGUERAM			
		ESTUDI TARIFARI	TANCAMENT A 31/12
<b>1</b>	<b>INGRESSOS SERVEI (facturació)</b>	<b>182.431,01 €</b>	<b>165.335,89 €</b>
	Clavegueram	182.431,01 €	165.581,69 €
	Periodificacions i modificacions anys anteriors		-245,80 €
<b>2</b>	<b>DESPESES SERVEI</b>	<b>192.284,01 €</b>	<b>197.867,37 €</b>
	Despeses corrents	89.115,31 €	94.698,67 €
	Reposicions i millores	103.168,70 €	103.168,70 €
<b>(1-2)- 3</b>	<b>RESULTAT EXPLOTACIÓ</b>	<b>-9.853,00 €</b>	<b>-32.531,48 €</b>
<b>4</b>	Dotació impagats		996,20 €
<b>(3-4)- 5</b>	<b>SUBTOTAL RESULTAT DEL SERVEI</b>	<b>-9.853,00 €</b>	<b>-33.527,68 €</b>
<b>6</b>	Aportació Municipal	9.853,00 €	9.853,00 €
<b>(5+6)- 7</b>	<b>TOTAL RESULTAT DEL SERVEI</b>	<b>0,00 €</b>	<b>-23.674,68 €</b>

SANT SALVADOR DE GUARDIOLA CLAVEGUERAM			
		ESTUDI TARIFARI	TANCAMENT A 31/12
<b>1</b>	<b>INGRESSOS SERVEI (facturació)</b>	<b>64.944,22 €</b>	<b>60.197,86 €</b>
	Clavegueram	64.944,22 €	61.691,97 €
	Periodificacions i modificacions anys anteriors		-1.494,11 €
<b>2</b>	<b>DESPESES SERVEI</b>	<b>129.944,22 €</b>	<b>116.950,41 €</b>
	Despeses corrents	31.464,56 €	18.470,75 €
	Reposicions i millores	80.199,33 €	80.199,33 €
	Amortitzacions financeres	18.280,34 €	18.280,34 €
<b>(1-2)- 3</b>	<b>RESULTAT EXPLOTACIÓ</b>	<b>-65.000,00 €</b>	<b>-56.752,55 €</b>
<b>4</b>	Dotació impagats		2.983,10 €
<b>(3-4)- 5</b>	<b>SUBTOTAL RESULTAT DEL SERVEI</b>	<b>-65.000,00 €</b>	<b>-59.735,65 €</b>
	Aportació municipal	51.000,00 €	51.000,00 €
<b>6</b>	Aportació municipal	14.000,00 €	14.000,00 €
<b>(5+6)- 7</b>	<b>TOTAL RESULTAT DEL SERVEI</b>	<b>-0,00 €</b>	<b>5.264,35 €</b>

<b>PONT DE VILOMARA I ROCAFORT CLAVEGUERAM</b>			
		<b>ESTUDI TARIFARI</b>	<b>TANCAMENT A 31/12</b>
<b>1</b>	<b>INGRESSOS SERVEI (facturació)</b>	<b>89.693,37 €</b>	<b>86.712,59 €</b>
	Clavegueram	89.693,37 €	86.734,38 €
	Periodificacions i modificacions anys anteriors		-21,79 €
<b>2</b>	<b>DESPESES SERVEI</b>	<b>89.693,37 €</b>	<b>92.166,27 €</b>
	Despeses corrents	33.492,44 €	35.965,34 €
	Reposicions i millores	49.196,14 €	49.196,14 €
	Fons propis	7.004,79 €	7.004,79 €
<b>(1-2)- 3</b>	<b>RESULTAT EXPLOTACIÓ</b>	<b>0,00 €</b>	<b>-5.453,68 €</b>
<b>4</b>	Dotació impagats		3.033,22 €
<b>(3-4)- 5</b>	<b>TOTAL RESULTAT DEL SERVEI</b>	<b>0,00 €</b>	<b>-8.486,90 €</b>

<b>NAVARCLES CLAVEGUERAM</b>			
		<b>ESTUDI TARIFARI</b>	<b>TANCAMENT A 31/12</b>
<b>1</b>	<b>INGRESSOS SERVEI (facturació)</b>	<b>179.029,45 €</b>	<b>164.127,45 €</b>
	Clavegueram	179.029,45 €	172.752,90 €
	Periodificacions i modificacions anys anteriors		-8.625,45 €
<b>2</b>	<b>DESPESES SERVEI</b>	<b>268.430,45 €</b>	<b>258.266,77 €</b>
	Despeses corrents	55.072,52 €	44.908,84 €
	Reposicions i millores(*)	58.101,89 €	58.101,89 €
	Amortitzacions financeres	155.256,05 €	155.256,04 €
	Fons de contingència	0,00 €	0,00 €
<b>(1-2)- 3</b>	<b>RESULTAT EXPLOTACIÓ</b>	<b>-89.401,00 €</b>	<b>-94.139,32 €</b>
<b>4</b>	Dotació impagats		11.267,62 €
<b>(3-4)- 5</b>	<b>SUBTOTAL RESULTAT DEL SERVEI</b>	<b>-89.401,00 €</b>	<b>-105.406,94 €</b>
<b>6</b>	Aportació financera abastament	29.401,00 €	29.401,00 €
<b>7</b>	Subvenció Ajuntament explotació	60.000,00 €	60.000,00 €
<b>(5+6+7)- 8</b>	<b>TOTAL RESULTAT DEL SERVEI</b>	<b>0,00 €</b>	<b>-16.005,94 €</b>

MANCOMUNITAT MUNICIPIS DEL BAGES DEPURACIÓ				
		TANCAMENT A 31/12		
		CONVENI ELA	ALTRES MANCO	TOTAL
<b>1</b>	<b>INGRESSOS SERVEI (facturació)</b>	<b>7.659.369,68</b>	<b>91.572,16</b>	<b>7.750.941,84</b>
	Ingressos explotació (ACA)	4.786.739,80	27.742,63	4.814.482,43
	Ingressos despeses indirectes (ACA)	195.180,17		195.180,17
	Ingressos RIM	2.677.449,71	63.829,53	2.741.279,24
<b>2</b>	<b>DESPESES SERVEI</b>	<b>7.155.309,46</b>	<b>103.899,82</b>	<b>7.259.209,28</b>
	Despeses corrents	4.314.376,31	20.390,65	4.334.766,96
	Despeses RIM	2.840.933,15	83.509,17	2.924.442,32
<b>(1-2)= 3</b>	<b>TOTAL RESULTAT DEL SERVEI</b>	<b>504.060,22</b>	<b>-12.327,66</b>	<b>491.732,56</b>

PISCINA MUNICIPAL DE MANRESA		
		TANCAMENT A 31/12
<b>1</b>	<b>INGRESSOS SERVEI (facturació)</b>	<b>2.593.517,46 €</b>
	Ingressos quotes abonats	1.550.808,45 €
	Ingressos per altres conceptes	279.415,42 €
	Altres ingressos d'explotació	513.293,59 €
	Dèficit explotació a cobrir per l'Ajuntament	250.000,00 €
<b>2</b>	<b>DESPESES SERVEI</b>	<b>3.608.958,63 €</b>
	Despeses corrents	3.071.448,18 €
	Amortitzacions	390.037,14 €
	Despeses financeres	147.473,31 €
<b>(1-2)= 3</b>	<b>TOTAL RESULTAT DEL SERVEI</b>	<b>-1.015.441,17 €</b>

FONTS ORNAMENTALS MANRESA			
		ESTUDI TARIFARI	TANCAMENT A 31/12
<b>1</b>	<b>INGRESSOS SERVEI (facturació)</b>	<b>73.573,92 €</b>	<b>11.819,91 €</b>
	Ingressos explotació	73.573,92 €	11.819,91 €
<b>2</b>	<b>DESPESES SERVEI</b>	<b>73.573,92 €</b>	<b>9.533,55 €</b>
	Despeses corrents	73.573,92 €	9.533,55 €
<b>(1-2)=3</b>	<b>TOTAL RESULTAT DEL SERVEI</b>	<b>0,00 €</b>	<b>2.286,36 €</b>

MANRESA (*)			
		ESTUDI TARIFARI	TANCAMENT A 31/12
<b>1</b>	<b>INGRESSOS SERVEI (facturació)</b>	<b>5.486.178,51 €</b>	<b>5.368.104,45 €</b>
	Consum d'aigua (facturat)	1.849.134,86 €	1.720.667,95 €
	Quota fixa del servei	3.637.043,65 €	3.652.403,27 €
	Periodificacions, modificacions anys anteriors		-4.966,77 €
<b>2</b>	<b>DESPESES SERVEI</b>	<b>6.445.317,15 €</b>	<b>5.595.272,28 €</b>
	Despeses corrents	4.756.560,01 €	4.189.009,26 €
	Extraordinàries	43.491,24 €	43.491,24 €
	Fons propis	144.420,11 €	144.420,11 €
	Financeres	126.517,59 €	0,00 €
	Amortitzacions	845.359,22 €	852.490,21 €
	Fons de contingència	528.968,97 €	365.861,45 €
<b>(1-2)=3</b>	<b>RESULTAT EXPLOTACIÓ</b>	<b>-959.138,64 €</b>	<b>-227.167,83 €</b>
<b>4</b>	Dotació impagats		163.107,52 €
<b>(3-4)=5</b>	<b>SUBTOTAL RESULTAT DEL SERVEI</b>	<b>-959.138,64 €</b>	<b>-390.275,35 €</b>
<b>6</b>	<b>INGRESSOS NO TARIFARIS</b>	<b>959.382,65 €</b>	<b>964.323,41 €</b>
	Altres ingressos/canvis de nom/aportacions	84.000,00 €	103.802,40 €
	Conservació/TI	786.919,14 €	774.724,73 €
	Indemnització Cànon	26.755,51 €	24.088,28 €
	Aportació municipal	61.708,00 €	61.708,00 €
<b>(6-5)=7</b>	<b>TOTAL RESULTAT DEL SERVEI</b>	<b>244,01 €</b>	<b>574.048,06 €</b>

(\*) No és encàrrec de gestió, sinó que és l'objecte social pel qual fou creada la societat Aigües de Manresa, S.A



ALTRES PRODUCTES I AJUSTOS COMPTABLES		
		TANCAMENT A 31/12
<b>1</b>	<b>INGRESSOS</b>	<b>5.540.281,89 €</b>
	Instal·lacions	3.242.600,81 €
	Laboratori	31.255,06 €
	Oficina Tècnica	164.394,21 €
	Energia	85.727,98 €
	Ajustos comptables	1.142.203,34 €
	Bages Cardener/Bages Llobregat/Giacsa	847.514,81 €
	Altres depuració	17.710,40 €
	Altres	8.875,28 €
<b>2</b>	<b>DESPESES</b>	<b>5.327.191,80 €</b>
	Instal·lacions	3.417.406,35 €
	Laboratori	13.670,95 €
	Oficina Tècnica	155.689,77 €
	Energia	114.752,79 €
	Ajustos comptables	779.577,56 €
	Bages Cardener/Bages Llobregat/Giacsa	822.931,10 €
	Altres depuració	16.734,15 €
	Altres	6.429,15 €
<b>(1-2)-3</b>	<b>TOTAL RESULTAT DEL SERVEI</b>	<b>213.090,09 €</b>



MARC ALOY GUÀRDIA 	RAMON BACARDIT REGUANT 
RAMON CABALLOL TEIXIDOR 	ENRIC CASASAYAS FORNELL 
AGUSTÍ COMAS GUITÓ 	JAUME ESPINAL FARRÉ 
LAURA GRAU BRAQUETS 	ELOI HERNÁNDEZ MOSELLA 
POL HUGUET ESTRADA 	MARIANA ROMERO SALGUERO 
JORDI SOLERNOU VILALTA 	JORDI TRAPÉ ÚBEDA 
ANTONI JOSEP VALENTÍ MOLL 	JOAN VILA MARTA 

Manresa, 27 de març de 2024